



MODELO DE INTEGRACIÓN DE LA TEORÍA DEL CONTROL E INTELIGENCIA DE NEGOCIOS PARA LA GESTIÓN DEL CONOCIMIENTO EN PYMES

Luis Ernesto Gutiérrez Roa, Danilo Alfredo Vargas Salamanca.
Director: Holman Bolívar

RESUMEN

La teoría de control e inteligencia de negocios son aspectos importantes que se debe tener en cuenta dentro de una organización ya que a través de su integración e implementación arrojarán grandes resultados de crecimiento para las PYMES. Una vez integrado y aplicado el modelo dentro de la gestión del conocimiento de las distintas organizaciones se empezaron a ver los resultados satisfactorios para las mismas. Para lograr los objetivos de mejoramiento, crecimiento se propone un modelo de integración basado en investigaciones respectivas a partir de las necesidades e intereses que se ven en las distintas empresas, con el propósito de mejorar sus características más relevantes ya mencionadas y fortalecer sus debilidades.

OBJETIVOS

Objetivo General.

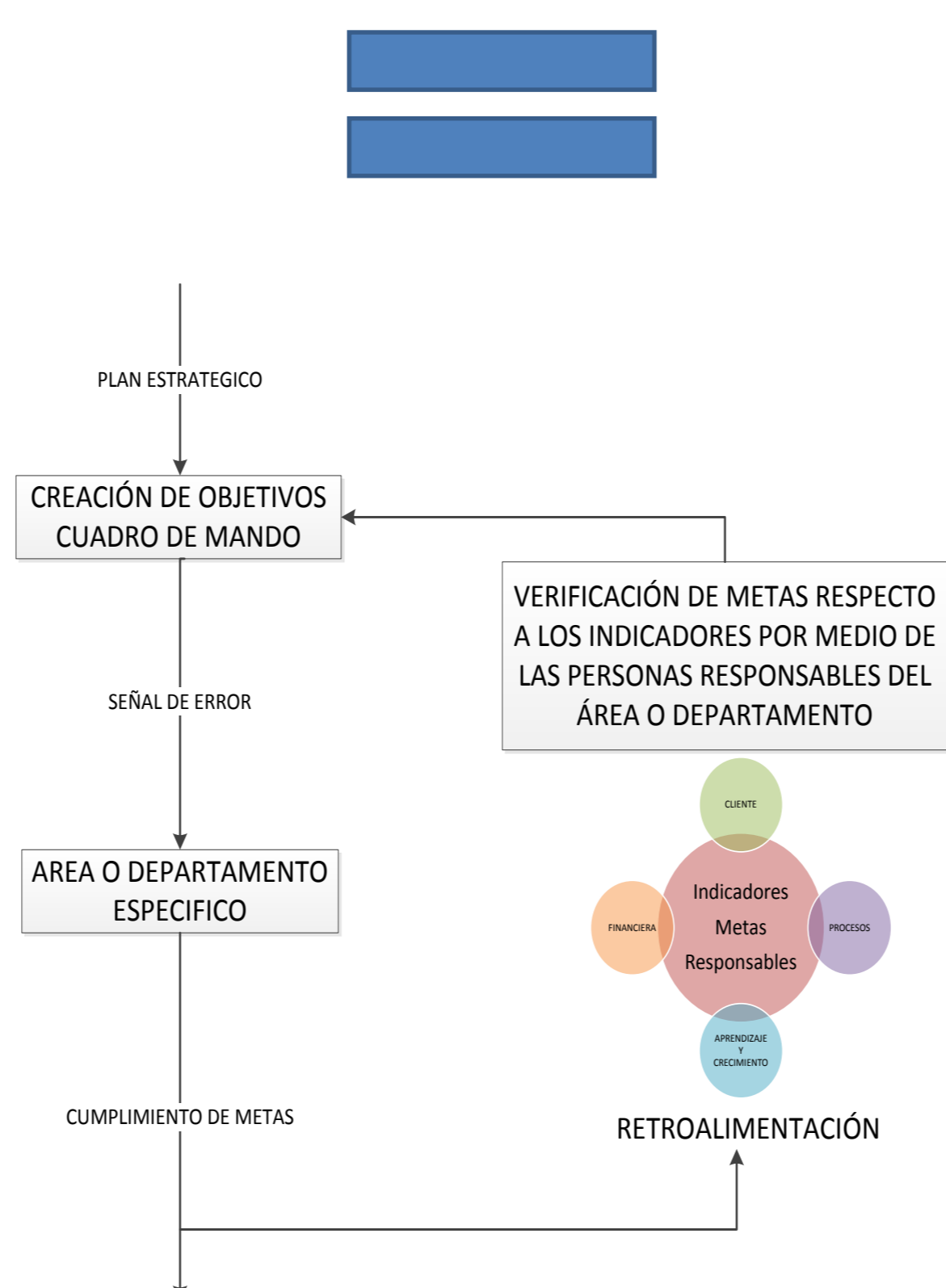
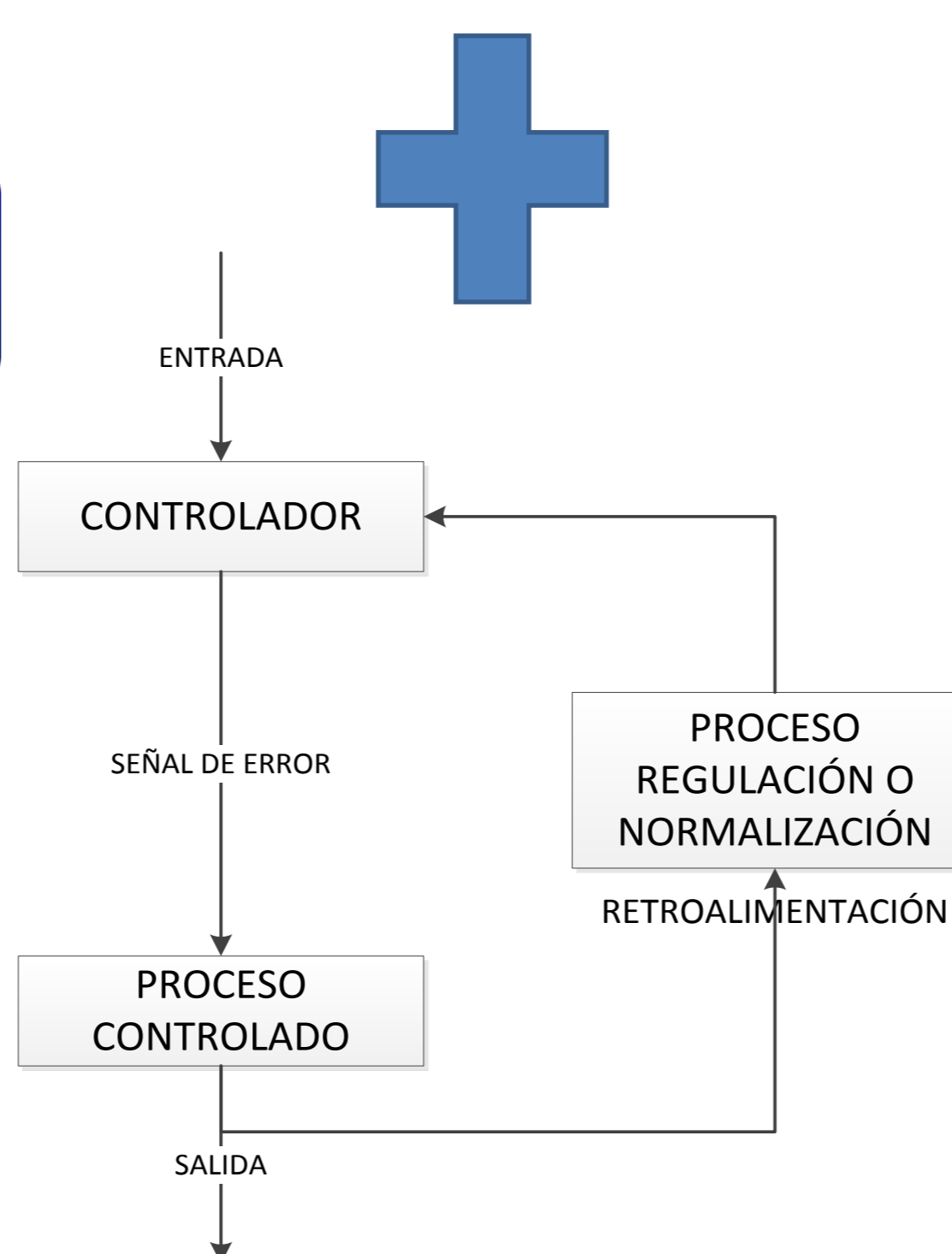
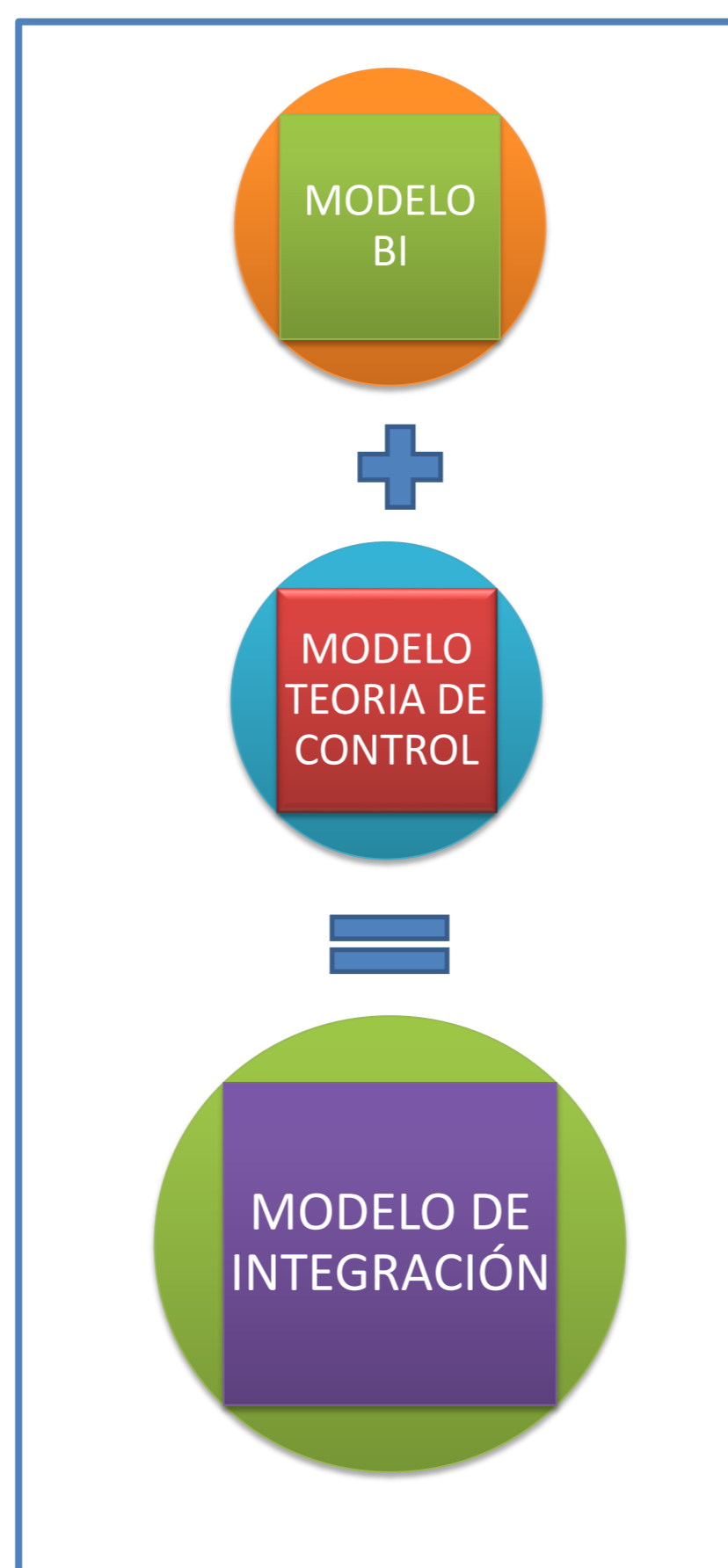
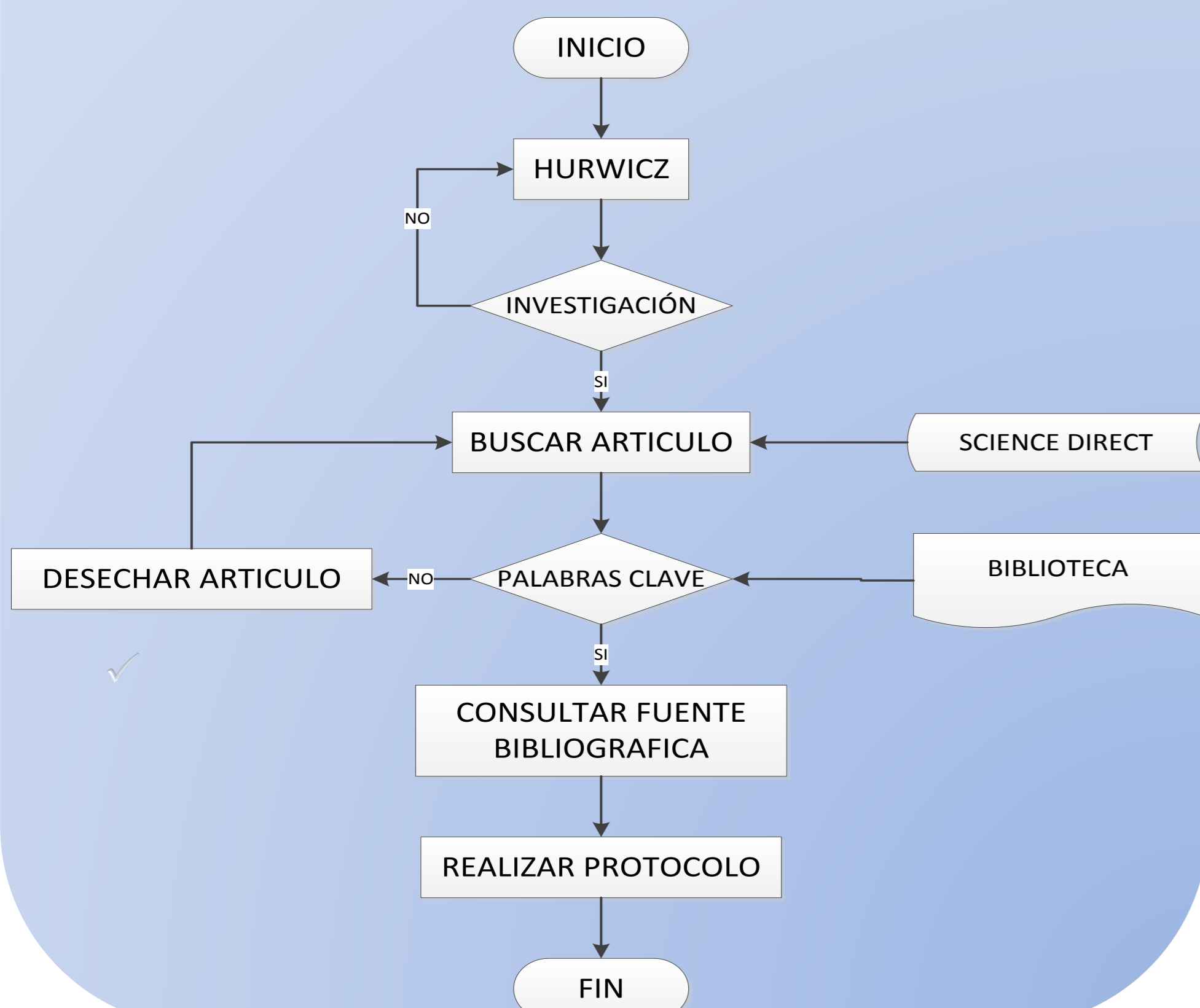
Integrar modelos de teoría del control e inteligencia de negocios para la toma de decisiones objetivas en PYMES a partir de un meta-análisis de publicaciones de referencia SCOPUS.

Objetivos Específicos

- Caracterizar modelos de teoría de control o inteligencia de negocios para la toma de decisiones en PYMES
- Especificar las variables cualitativas y cuantitativas de comparación aplicables a los modelos caracterizados
- Plantear un modelo de integración a partir del meta-análisis de las variables especificadas en los modelos caracterizados

METODOLOGÍA

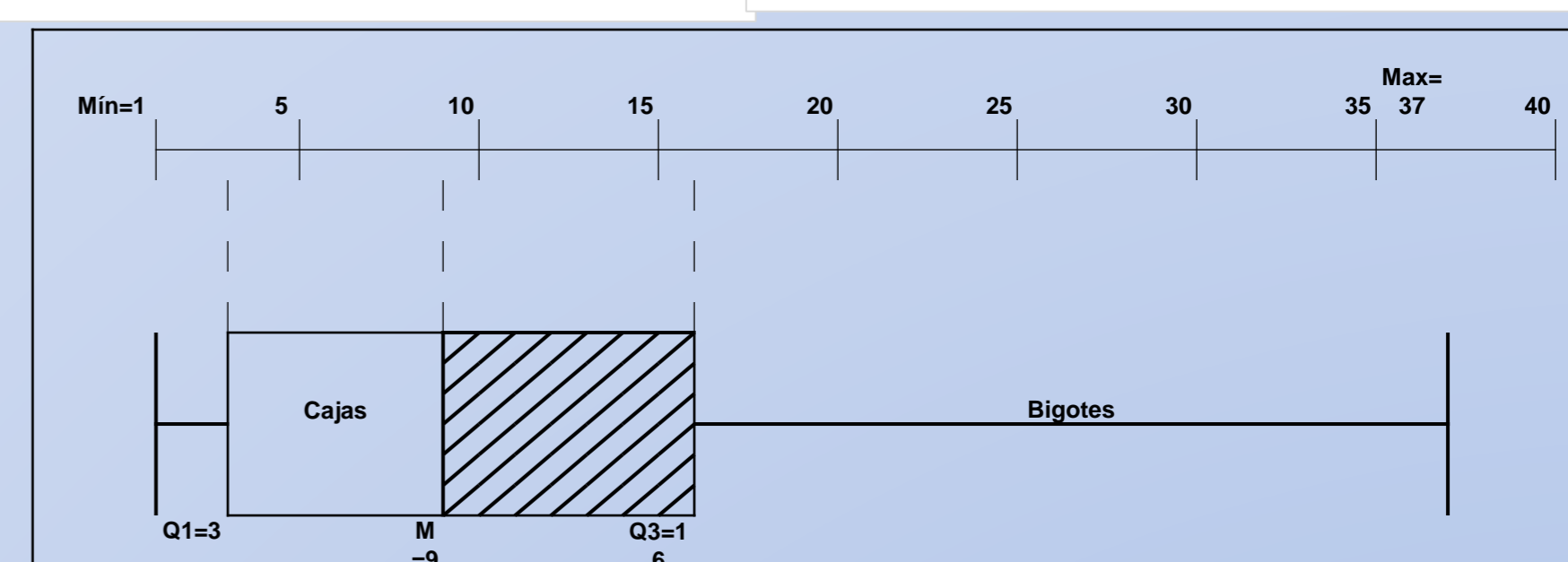
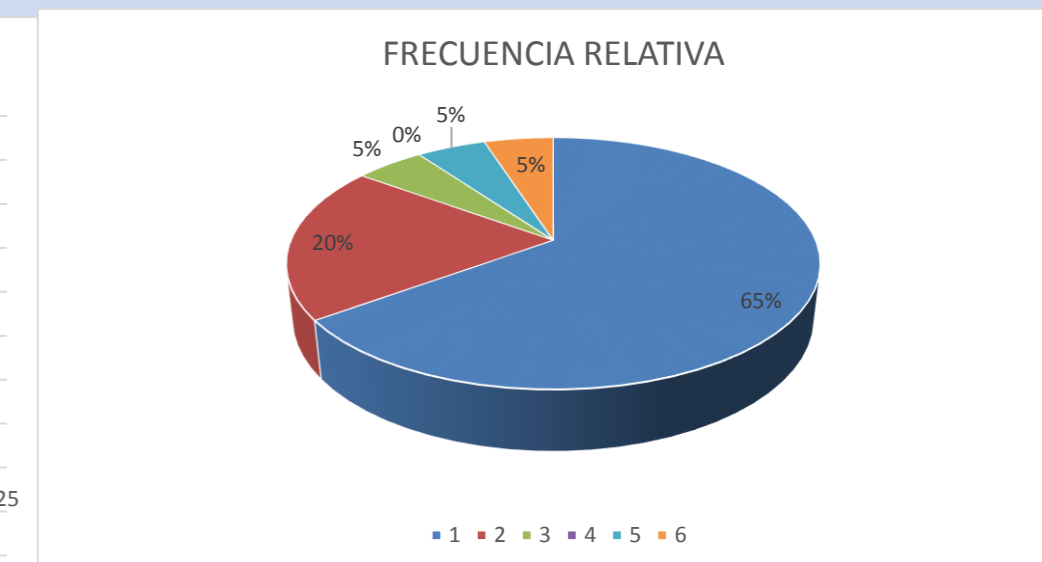
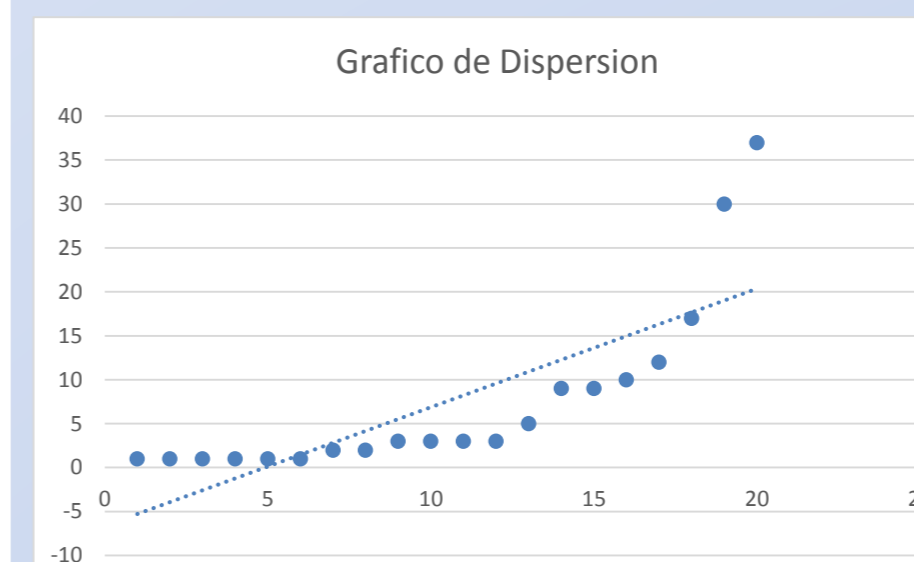
Para la construcción del modelo de integración fue necesario utilizar una metodología de revisiones sistemáticas, que consistía básicamente en una investigación, tomando como referencia la previa identificación de una serie de artículos bien definidos, utilizando una metodología para dicha investigación (HURWICZ). Posteriormente haciendo un análisis sistemático de cada uno de los resultados obtenidos. Una vez realizadas las comparaciones de cada uno de los puntos más relevantes de la investigación se hará un análisis estadístico donde arroja los diagramas respectivos y el detalle de los mismos.



ANÁLISIS ESTADÍSTICO

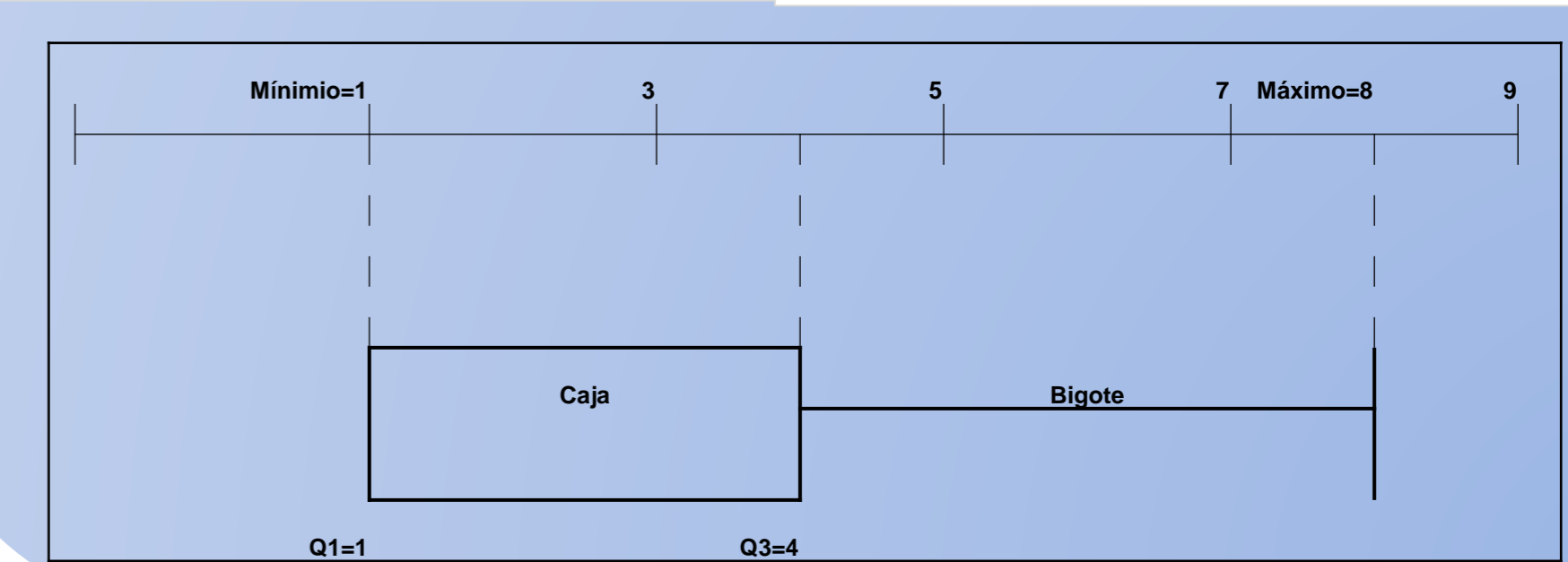
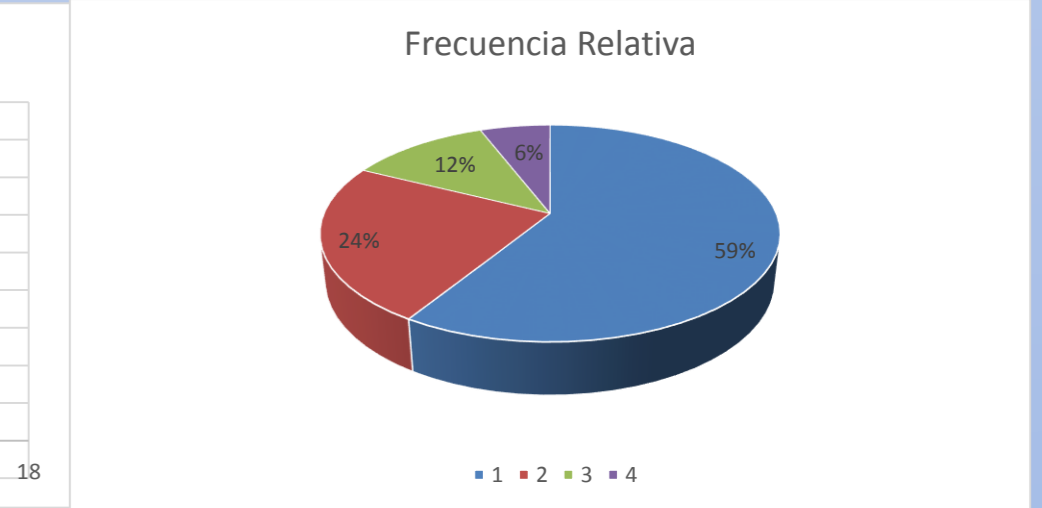
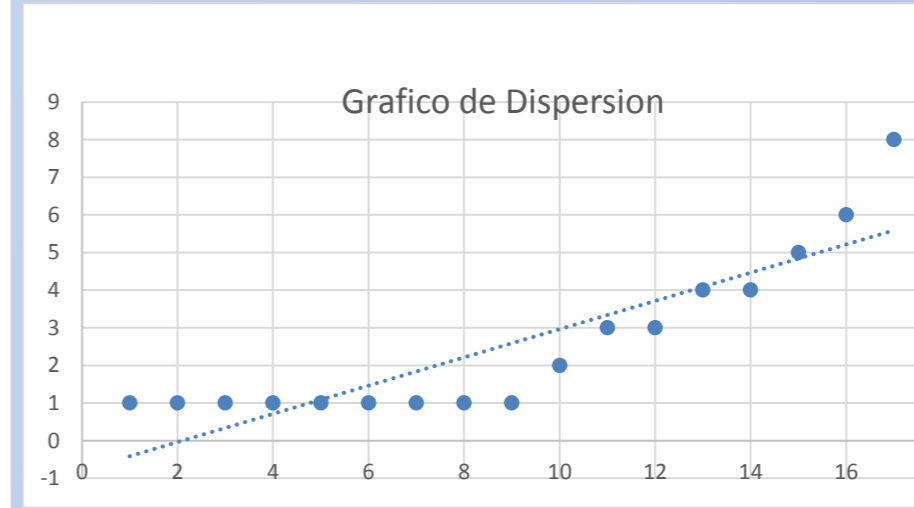
CONCEPTOS ENCONTRADOS EN LA INVESTIGACIÓN

Xi	Intervalo	Marca de Clase	Frecuencia Absoluta	Frecuencia Absoluta Acumulada	Frecuencia Relativa	Frecuencia Relativa Acumulada
1	[1 - 7)	4	13	13	65%	0,65
2	[7 - 13)	10	4	17	20%	0,85
3	[13 - 19)	16	1	18	5%	0,9
4	[19 - 25)	22	0	18	0%	0,9
5	[25 - 31)	28	1	19	5%	0,95
6	[31 - 37)	34	1	20	5%	1
TOTAL			20		1	



MODELOS ENCONTRADOS EN LA INVESTIGACIÓN

Xi	Intervalo	Marca de Clase	Frecuencia Absoluta	Frecuencia Absoluta Acumulada	Frecuencia Relativa	Frecuencia Relativa Acumulada
1	[1 - 3)	4	10	10	59%	0,58823529
2	[3 - 5)	10	4	14	24%	0,82352941
3	[5 - 7)	16	2	16	12%	0,94117647
4	[7 - 9)	22	1	17	6%	1
TOTAL			17		1	



CONCLUSIONES

- A partir de los análisis realizados se identificó un modelo que integra dos metodologías relevantes como lo son la inteligencia de negocios y la teoría de control, dicho modelo nos deja ver cómo su implementación en una organización controla, analiza y organiza la información de tal manera que se ve reflejado un crecimiento de la empresa de forma gradual.
- La medición de los procesos a través de indicadores, contribuye a la toma de decisiones estratégicas por parte de la alta dirección, esto les permite tener mayor probabilidad de éxito en las PYMES.
- La retroalimentación constante a los procesos permite tener un cuadro de mando orientado a los objetivos de la organización y por ende las metas fijadas pueden ser medibles y alcanzables.
- La integración de la teoría de control y de la inteligencia de negocios permite dar valor agregado a los productos y servicios que ofrecen las PYMES, de esta manera se da una relación Ganar-Ganar, en donde el cliente final está satisfecho y la empresa logra obtener mayores resultados.