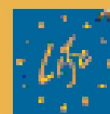


Cuaderno educativo

El Cernícalo Primilla
en la Reserva Natural de
las Lagunas de Villafáfila
(Zamora)



**Edita:**

Junta de Castilla y León
Consejería de Medio Ambiente
Sección de Espacios Naturales y Especies Protegidas (Zamora)

Realiza:

Víctor Casas
Joaquín Sanz-Zuasti

Fotografías:

Carlos Sánchez
Víctor Casas
Joaquín Sanz-Zuasti

Dibujos:

Emilio Casas

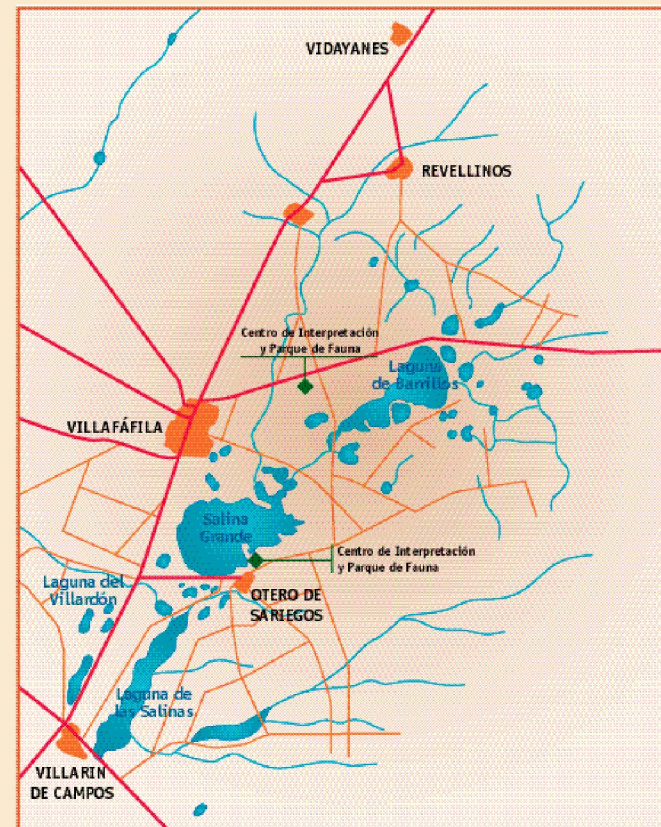
Maqueta:

Kikomaratón

Imprime:

Gráficas 66, s.l.

Depósito Legal: 2721/2000

**Direcciones de Interés****Servicio Territorial de Medio Ambiente**

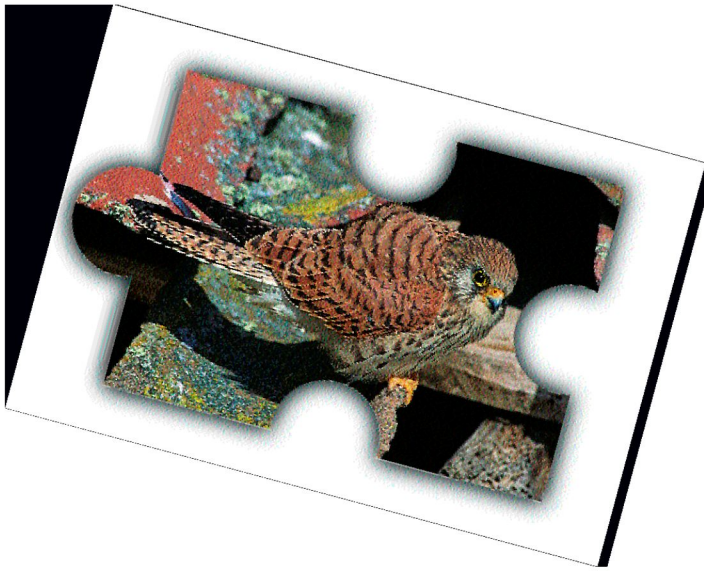
Sección de Espacios Naturales y Especies Protegidas
C/. Leopoldo Alas Clarín, 4 planta 4ª
Telf. 980 55 96 00
49071-Zamora

Centro de Interpretación de las Lagunas de Villafila

Carretera Villafila - Villalpando, km. 1'5
Telf. 980 58 60 46
49136-VILLAFÍLA (Zamora)
49071-Zamora

Oficina de la Reserva Regional de Caza de las Lagunas de Villafila

Carretera Villafila - Villarrín de Campos
49136-VILLAFÍLA (Zamora)



El Cernícalo Primilla es una pieza fundamental en el conjunto de los ecosistemas de la Reserva de las Lagunas de Villafáfila, en la provincia de Zamora; un puzzle unido por un delicado equilibrio en gran parte alterado por la actividad humana.

En este cuaderno educativo trataremos de que conozcáis a este pequeño halcón y los lugares donde se alimenta, se reproduce y descansa de sus ajetreados viajes.

conocer

valorar su importancia

cómo participar en la conservación

La Reserva de las Lagunas de Villafáfila el cambiante paisaje del agua

En el Espacio Natural de las Lagunas de Villafáfila se puede disfrutar de uno de los mejores conjuntos ibéricos de humedales y llanuras cerealistas, que sustentan a una importante comunidad faunística, y de un paisaje donde los horizontes se rompen con la silueta de los palomares de barro.

Los humedales, es decir los lugares donde el agua se concentra por diferentes causas, son uno de los ecosistemas terrestres más importantes para los seres vivos. La importancia de estos ecosistemas se debe principalmente a la existencia de agua, al afloramiento de nutrientes, a su capacidad de atemperar el frío o el calor y a su papel como refugio de fauna.

Estas circunstancias mencionadas anteriormente hacen que existan numerosas especies adaptadas a alimentarse, refugiarse o reproducirse en su interior cuyos niveles poblacionales dependen estrechamente de su estado de conservación. Además, para las aves, los humedales son vitales como puntos de parada en sus largas rutas migratorias.

Las Lagunas de Villafáfila forman un valioso conjunto de lagunas endorreicas que destacan especialmente por sus concentraciones invernales de gansos, patos y limícolas, por las comunidades de invertebrados acuáticos y por su vegetación acuática.

Como otras muchas lagunas pasaron de ser consideradas de gran interés desde épocas preromanas por la sal, la pesca, la caza y los pastizales a verse como un espacio insalubre y poco productivo, lo que motivó un proyecto de desecación en 1970. Por fortuna, poco después empezaron a valorarse de forma creciente como un lugar fundamental para conservar la biodiversidad y de gran importancia educativa y turística.

Algunas importantes lagunas españolas desecadas son la Janda en Cádiz, Antela en Orense, la Nava en Palencia y la Lantejuela y el Calderón en Sevilla.

Las figuras de protección de las Lagunas de Villafáfila son: 1986 Reserva Nacional de Caza, 1987 Zona de Especial Protección para las Aves (ZEPA), 1989 Convenio Mundial de protección de Zonas Húmedas de Importancia Internacional (Convenio de Ramsar), 1998 Lugar de Interés Comunitario (LIC)

Lagunas endorreicas, son aquellas formadas por la acumulación de aguas superficiales o subterráneas en una cuenca sin salida con sustrato casi impermeable.



La vida entre los cultivos

La Reserva de las Lagunas de Villafáfila pertenece a la comarca natural de Tierra de Campos, un área con una intensa y ancestral actividad agrícola que conserva escasos restos de su vegetación potencial, dominada antaño por bosques de encina.

Esta transformación permitió poco a poco la llegada y la adaptación de especies que encontraron aquí un medio adecuado para vivir. Después, la intensificación de la producción agrícola a partir de mediados del siglo XX, con la concentración parcelaria, la maquinaria, los productos químicos, las nuevas variedades de cereal de ciclo corto, etc. redujeron radicalmente la riqueza natural de estos hábitats.

La aparente uniformidad y escasez de refugios no impide la presencia de valiosas comunidades de aves, caracterizadas por su discreción y adaptadas desde hace cientos de años a los ciclos productivos de los cultivos.

Pastizales que rodean a las lagunas, cultivos, rastrojos y barbechos, linderos, majanos, ribazos y cunetas permiten el asentamiento de avutardas, sisones, alcaravanes, ortegas y aguiluchos cenizos, entre otros.

Además, la **arquitectura tradicional** construida con arcilla y paja, representada por las viviendas, las majadas, los casetos y los palomares también mantiene importantes comunidades de aves. Entre ellas destaca el gavilucho o **Cernícalo Primilla** que establece entre las tejas y los adobes sus mejores colonias de cría de Castilla y León.

Hace 4.000 años esta tierra ya era definida como "libre y descubierta" y "de trigales, tierra desarbolada" adoptando el nombre de Tierra de Campos en el siglo XIII, que hace referencia a ese carácter agrícola.

En la ZEPA de Villafáfila se conserva una de las mayores poblaciones de avutarda del mundo, con más de 2.000 ejemplares.



Fijate en el color de estas Avutardas, ¿cómo se relaciona con los lugares en los que viven?



Los cambios en el paisaje

Compara estas dos fotos aéreas: la de arriba está realizada en 1956 y la de abajo en 1984. Antes y después, respectivamente, de la realización de la concentración parcelaria en el área de Villafáfila. ¿Sabes qué es la concentración parcelaria?



1956

2 ¿Qué se cultiva en la actualidad en el área de Villafáfila? ¿Y antes?



1984

1 Cuenta el número de fincas que hay dentro de este rectángulo en cada una de ellas para que aprecies los efectos de la concentración parcelaria. ¿Por qué se aumentó el tamaño de las fincas?

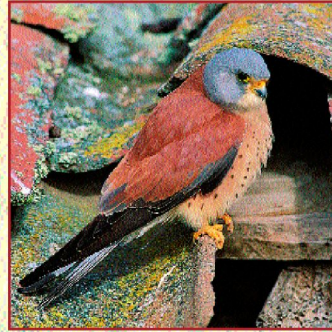
3 ¿Qué consecuencias positivas y negativas han tenido los cambios agrícolas en la Reserva de las Lagunas De Villafáfila?
Considera: Economía, población, paisaje, fauna, cultura popular y alimentos.

4 Dibuja sobre la foto una escena de trabajo agrícola en el año 1956.



¿Cernícalo primilla?

La palabra cernícalo proviene del latín "cerniculum", que significa cedazo, instrumento para cernir, que tiene que ver con su tipo de vuelo. Primilla es el diminutivo de "prima", nombre medieval de la hembra de halcón. Además, se le denomina xoriguer petit en Cataluña, buxarelo en Galicia, Naumann belatza en el País Vasco y peneireiro de dorso liso en Portugal.



Pero a un ave tan cercana al hombre desde tiempos remotos no le pueden faltar nombres vernáculos tan curiosos como gavilucho, mícale, fornícale, esparver, ciquilín...

Pertenece al grupo de los halcones, aves rapaces de pequeño o mediano tamaño de alas puntiagudas que cazan generalmente en lugares abiertos. Pero en la Reserva de las Lagunas de Villafáfila pasan parte del año cinco especies distintas de halcones; vamos a intentar distinguirlas:



Longitud: sobre 30 cm de pico al final de la cola

Peso: entre 90 y 200 gramos

Macho: dorso pardo uniforme con cabeza, cola y parte de las alas de color azulado

Hembra: un poco más grande, color pardo rojizo, moteado de negro

El color poco llamativo de la especie le sirve para pasar desapercibido ante presas y depredadores en un medio con escasos refugios como es la llanura cerealista

Estado de conservación: vulnerable

A partir de los años 50 la Sociedad Española de Ornitología (SEO) estableció la lista patrón de los nombres de aves españolas con el objetivo de unificar los variados vocablos que las denominaban en nuestro país. Para nuestro protagonista el nombre elegido fue el de cernícalo primilla.

Tamaño mediano
(el doble que una paloma):
halcón peregrino



Tamaño pequeño
(menor que una paloma)
vuelo muy rápido, color pardo moteado, sólo en invierno: **esmerejón**



Tamaño pequeño
(como una paloma),
presente en primavera y verano; parte superior oscura y plumas de los muslos rojizas: **alcotán**



Comparándole con el cernícalo vulgar: un poco más pequeño y de color más pálido, cola en ligera cuña, cerca de pueblos y en pequeños grupos, grito parecido al de un pajarillo; uñas blancas:
cernícalo primilla



Tamaño pequeño
(como una paloma), color pardo moteado con cola gris (machos) y parda (hembras), fácil de ver cerca de carreteras o tendidos eléctricos. Se para en el aire para cazar:
cernícalo vulgar

No entiende de fronteras

El cernícalo primilla no sólo se encuentra en la Reserva de las Lagunas de Villafáfila sino que se distribuye durante la época de reproducción por una franja muy amplia desde Portugal hasta el Norte de China donde ocupa áreas esteparias o agrícolas.

Cuando finalizan el periodo de cría todas las poblaciones emprenden una larga migración hacia África, aunque algunos ejemplares se quedan a pasar el invierno en España e Italia.

En el mundo

Sureste de Europa y norte de África hacia el este de Europa, Asia menor, Irán, hasta Mongolia y Norte de China.

En Europa

Presente principalmente en el área mediterránea, estando las mejores poblaciones en España, Turquía, Grecia e Italia.

En España

Se distribuye fundamentalmente por el cuadrante suroccidental, estando los mejores núcleos reproductores en las comunidades autónomas de Andalucía, Extremadura, Castilla y León y Castilla-La Mancha. Presencia más escasa y dispersa en el resto de las comunidades como Madrid, Aragón, Navarra, Valencia y Murcia.

En Castilla y León

El Cernícalo Primilla ocupa principalmente el centro de la Comunidad, con las mejores poblaciones en las provincias de Zamora, Salamanca y Valladolid. Más escasa en las de León, Ávila y Segovia, siendo raro en Burgos y Soria.

En la región de Tierra de Campos se concentra casi la mitad de la población reproductora de Castilla y León, albergando tanto el número más elevado de colonias como las más numerosas.

La provincia de Zamora aloja algo más de un tercio de la población de Cernícalo Primilla de la Comunidad, estando en la Reserva de las Lagunas de Villafáfila el núcleo reproductor más importante de Castilla y León.

¿Por qué migra el cernícalo primilla?



respuesta: Como ya veremos más adelante, el Cernícalo Primilla se alimenta casi exclusivamente de insectos, que son muy escasos cuando bajan las temperaturas en las áreas donde se reproduce.

¿Cuántos cernícalos primillas hay?

Los censos o conteos de aves tratan de conocer el número de individuos que forman sus poblaciones y son un magnífico ejemplo del cambio de actitud de la sociedad hacia la naturaleza. Así, en los años 60 sólo un pequeño número de aficionados observaba y contaba aves en España y en la actualidad un importante número de personas colabora en estas actividades coordinadas por asociaciones o desde la administración.

Pese a ello todavía es difícil la coordinación y el intercambio de información entre numerosos países que en algunos casos, además, no realizan censos. Así ocurre con el Cernícalo Primilla, del que se desconoce la población actual en gran parte de su área de distribución mundial (Irán, China, Rusia, etc.)

Las primeras estimas de la población española de Primilla son de la década de los 60 que se caracterizan por ser bastante subjetivas. En los años 80 se realizaron algunos censos provinciales y en 1989 se desarrolló el primer censo a nivel estatal coordinado y financiado por el ICONA. En la actualidad todos los gobiernos autónomos censan periódicamente sus poblaciones de primilla para conocer su evolución.



El método de censo más utilizado para esta especie es el conteo de machos en las colonias de cría en los momentos de mayor actividad, amanecer y atardecer, o el conteo de nidos, cuando la situación lo permite. Siempre hay que extremar las precauciones para no interferir negativamente en la cría de ese año.

En el mundo

Se desconoce la cifra real de la población total al haber escasa información de numerosas poblaciones, principalmente de Asia y Rusia.

En Europa

La población reproductora en Europa puede estimarse entre 15.000 y 20.000 parejas. Las principales poblaciones son:
España: 10.000-12.000 parejas Turquía: 1.500-3.000 parejas
Grecia: 2.250-3.240 parejas Italia: 2.607-2.890 parejas

En España

La población reproductora en España puede estimarse en más de 10.000 parejas. Las principales poblaciones son:
Andalucía: 3.923 (1994-95) cerca del 40 % del total
Extremadura: 1.500-2.000 parejas (1999)
Castilla y León: 1.600-1.700 parejas (1999)
Castilla-La Mancha: 1.531 parejas (1997-99)

En Castilla y León

La población reproductora en Castilla y León puede estimarse en 1.600-1.700 parejas. Los resultados del censo llevado a cabo en 1999 son:

Ávila: 61-91 parejas	Burgos: 1 pareja
León: 123 parejas	Salamanca: 203-251 parejas
Segovia: 38-55 parejas	Valladolid: 200-251 parejas
Zamora: 446-505 parejas	Palencia (censo 1997): 157 parejas

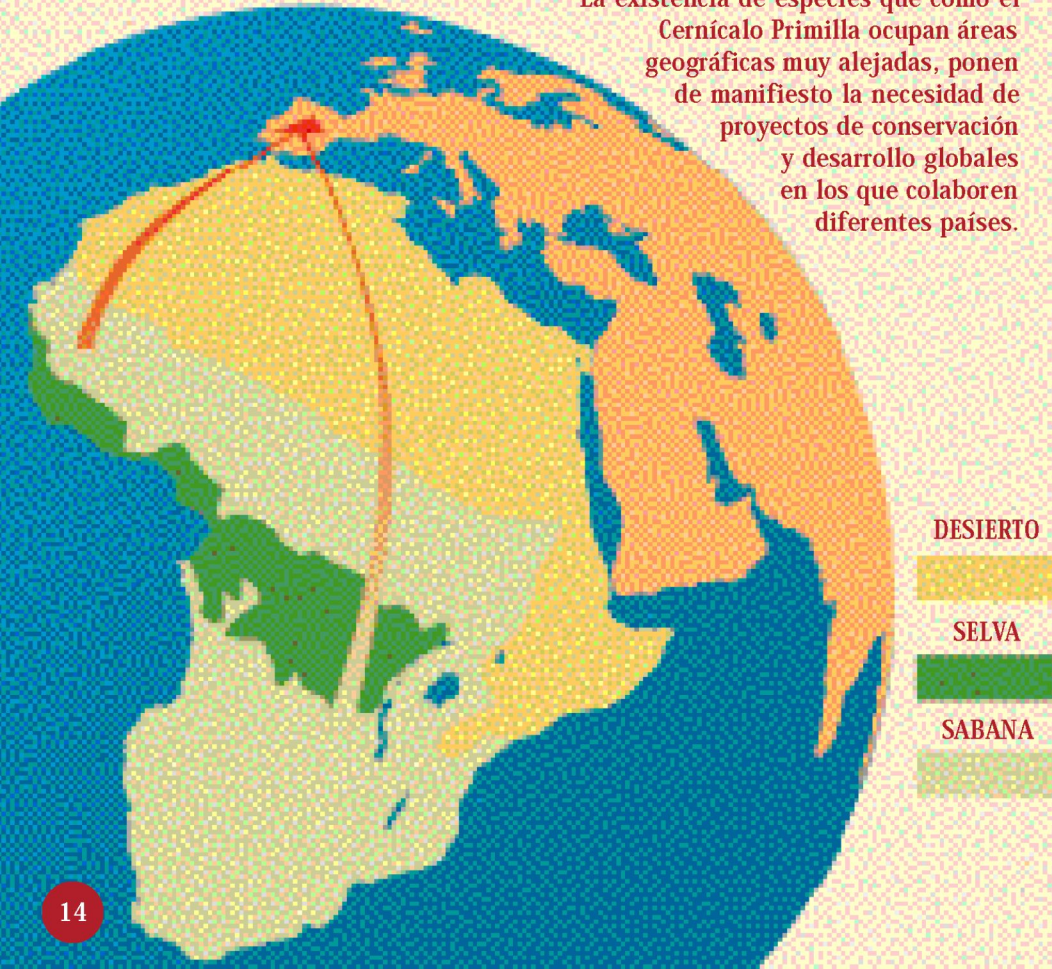
En la Reserva de las Lagunas de Villafáfila

Se encuentra el núcleo reproductor más importante de la Comunidad con más de 200 parejas. Así como la mayor colonia de la Comunidad con más de 60 parejas.

El largo viaje hacia Africa

Como veíamos anteriormente la población mundial del Cernícalo Primilla ocupa áreas geográficas distintas cada año. Permanece aproximadamente desde febrero hasta agosto en sus áreas de reproducción (entre ellas Villafáfila) y el resto del año a miles de kilómetros de distancia, en el sur de África. Se ha comprobado que una pequeña pero creciente parte de la población se queda más cerca de sus colonias de cría, en el sur de España, Italia y noroeste de África.

La existencia de especies que como el Cernícalo Primilla ocupan áreas geográficas muy alejadas, ponen de manifiesto la necesidad de proyectos de conservación y desarrollo globales en los que colaboren diferentes países.

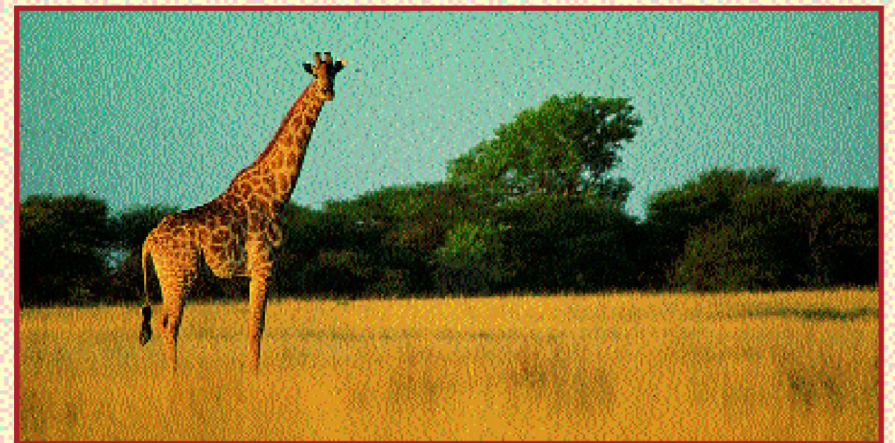


Los grupos de primillas abandonan las colonias en el mes de agosto hacia zonas con abundancia de alimento, desde donde emprenderán en el mes de septiembre sus largos viajes migratorios que los llevarán a las sabanas de Kenia, Tanzania, Malawi, Zambia o Sudáfrica, tras atravesar más de 1.500 km del desierto del Sáhara.



El fenómeno de la migración ha fascinado al hombre desde la antigüedad. En el refranero se pueden encontrar muchas referencias a la llegada de algunas aves (cucos, golondrinas, cigüeñas, etc.) que se utilizaban para marcar el tiempo o las actividades en el mundo rural tradicional.

El anillamiento científico es una de las técnicas más eficaces para conocer los movimientos migratorios de las aves. Además se utiliza el seguimiento por radio o por satélite, y la colocación de marcas en alas, patas, etc.



La vuelta del gavilucho

El Cernícalo Primilla ha sido una de las rapaces menos estudiadas y que ha tenido una mayor reducción de sus poblaciones mundiales; así, en España se estima que desde la década de los 60 al inicio de los 90 su número se redujo en un 80 %, pasando de los 100.000 ejemplares estimados en los años 60 a los 20.000 a 50.000 en la década de los 70 y a los 4.000 ó 5.000 del inicio de los 80.

Para explicar este fenómeno no puede proponerse una sola causa sino una serie de factores que han actuado a la vez. Además, estos factores deben considerarse tanto en sus áreas de cría como de invernada. Así, para esta última se ha hablado de cambios climáticos, aumento de desertificación y cambios agrícolas.

Sin embargo, a partir de la década de los noventa la especie inicia una lenta pero importante recuperación en la mayor parte de su área de distribución española.

Los factores que han podido influir sobre las poblaciones de Cernícalo Primilla son:

- Cambios globales: clima, precipitaciones.
- Cambios en el hábitat de alimentación y de cría provocados por el hombre.
- Competencia con otras especies por la alimentación o los lugares de cría.
- Predación de adultos, de pollos o de huevos.

La evolución de la población reproductora en la reserva de las Lagunas de Villafáfila se conoce bastante bien desde 1990. El seguimiento que anualmente realiza la Consejería de Medio Ambiente de la Junta de Castilla y León sobre la especie en la época de cría, ha puesto de manifiesto el aumento de la población en esta década. A continuación se exponen los datos obtenidos:



Hasta los años 70 no disminuyó en España la intensa persecución a la que se sometía a las rapaces por considerarlas dañinas, lo que redujo considerablemente sus poblaciones. Por fortuna, a partir de la década de los 80 se protegieron por ley, permitiendo la recuperación de algunas especies.

El cernícalo primilla por sus características propias posee un gran recambio generacional con grandes variaciones naturales de la población en función de la densidad de presas o los factores climáticos.

La tierra de los primillas

Ligados ancestralmente a los ciclos productivos del cereal, a los pastizales donde carean las ovejas, a las pequeñas charcas, bodones y lavajos, a los edificios agrícolas de adobe, a los hombres y mujeres del llano.

Los territorios que utiliza el cernícalo primilla en su etapa reproductora tienen una serie de características comunes como son: clima mediterráneo con cierta aridez (con menos de 1.000 metros de altitud sobre el nivel del mar), paisajes llanos u ondulados con cobertura forestal poco importante y lugares favorables para la reproducción como edificios o paredes rocosas. En las áreas de invernada africanas ocupa zonas más cubiertas de vegetación.

En España se le encuentra en maquias, garrigas, pseudoestepas y cultivos, con más de la mitad de la población asentada en cultivos cerealistas.

En Castilla y León la especie selecciona preferentemente llanuras sedimentarias y de forma puntual algunos páramos. Las primeras ocupan el centro de la comunidad y se caracterizan por un relieve poco accidentado, con escasas manchas forestales y con una intensa actividad agraria.

El grueso de la población reproductora se encuentra en comarcas naturales como Tierra de Campos, Tierra de Medina (Valladolid), La Armuña - Peñaranda (Salamanca), Los Oteros (León), La Moraña (Ávila), Tierra del Pan (Zamora) y Sierra de Béjar (Salamanca).

El área de la Reserva de las Lagunas de Villafáfila forma parte de la comarca natural de Tierra de Campos, donde se concentra casi la mitad de la población Cernícalo Primilla de Castilla y León. Esta gran unidad geográfica se extiende por el sureste de León, centro-sur de Palencia, tercio septentrional de Valladolid y noreste de Zamora.

Saltamontes, grillos y escarabajos

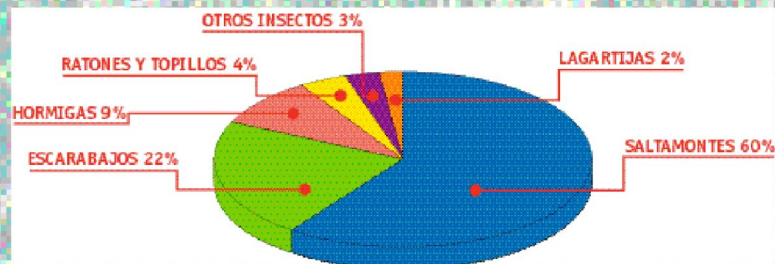
El Cernícalo Primilla se alimenta fundamentalmente de insectos, en especial de saltamontes y grillos, y con menor frecuencia (y sobre todo en época de reproducción) de ratones, topillos y lagartijas.

Para su captura recorre lugares favorables en grupos de hasta 50 ejemplares, formados por machos, hembras y jóvenes, que se pueden agregar en bandos mayores cuando hay presas numerosas debido, por ejemplo, a la quema de rastrojos, a labores agrícolas o a plagas de insectos.

Estos grupos de cazadores se pueden alejar más de 10 km. de las colonias de cría en función de la disponibilidad de presas que depende directamente de la vegetación y de los ciclos de los cultivos.

Vuelan generalmente a baja altura cerniéndose con frecuencia, capturando presas relativamente pequeñas y lentas. También caza desde posaderos como postes o cables.

La capturas se realizan normalmente en el suelo o muy cerca de él, en zonas despejadas donde el ave puede divisar con facilidad sus presas desde el aire.



Para el estudio de las costumbres cinegéticas de los primillas la técnica más utilizada es la colocación de pequeños radioemisores a algunos individuos para poder localizarlos con más facilidad en el territorio.

El Cernicalo Primilla se cierne para poder pararse en vuelo y observar mejor a una posible presa. Para conseguirlo bate alas igualando la velocidad del viento mientras abre la cola. Esta técnica también la realizan otras aves como el ratonero o el chotacabras.



Te proponemos un sencillo experimento para comprobar la capacidad visual del Cernícalo Primilla. Aléjate del cuaderno hasta que dejes de ver bien al grillo, mide esa longitud y multiplícala por ocho. ¡¡Desde esa distancia ve el Cernícalo a sus presas!!



La aventura de la reproducción

Cuando llega el mes de febrero empiezan a escucharse en la Reserva los gritos de los gaviuchos que muestran una gran fidelidad al lugar donde han criado o han nacido el año anterior. Para reproducirse forman colonias, a veces con más de 40 parejas; en ellas, los primeros días, son frecuentes los nervios y las disputas hasta que cada cual ha escogido un hueco bajo las tejas.

Para los Primillas es fundamental llegar en buena condición física al momento de la reproducción pues se ha comprobado que cuanto antes se realice la puesta los pollos tienen más posibilidades de sobrevivir.

Una vez formadas las parejas éstas permanecen cada vez más tiempo junto al nido, hasta que la hembra, cargada con el peso de los huevos, deja de volar y es alimentada por el macho. La puesta tiene lugar principalmente en el mes de mayo y consta de dos a cinco huevos que son incubados por los dos miembros de la pareja (otra singularidad más de nuestro Cernícalo frente a los demás halcones) hasta que eclosionan a los 28 días aproximadamente.

En este momento empieza el trasiego de la búsqueda de comida para los pollos hambrientos, que permanecerán un mes en el nido hasta dar los primeros vuelos a principios del mes de julio. Dos o tres semanas después los jóvenes abandonan la colonia donde nacieron dispersándose en grupos antes de emprender el primer vuelo hacia África.

En Castilla y León el tipo de construcciones más utilizados para contruir los nidos son las viviendas y las iglesias situadas en los núcleos de población. Sin embargo en comarcas como Tierra de Campos los palomares suponen un importante emplazamiento.

Menos frecuentes, aunque importantes en algunas zonas, son las casas aisladas (Salamanca) y las casetas de labranza (Tierra de Campos).

La mayoría de las parejas sitúan sus nidos debajo de las tejas de los edificios y con menor frecuencia en mechinales y oquedades.

La reproducción es uno de los momentos más delicados del ciclo vital del primilla pues al esfuerzo de capturar gran cantidad de comida para los pollos se une el importante riesgo al permanecer más de dos meses expuesto a depredadores, calores y lluvias.



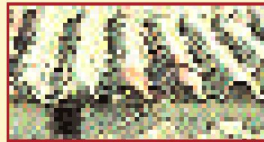
En la Reserva de las Lagunas de Villafáfila casi todos los nidos se encuentran bajo las tejas de palomares, iglesias, viviendas y otros edificios.

Un horizonte de palomares

Los palomares son fundamentales para la reproducción del Cernícalo Primilla en la Reserva de las Lagunas de Villafáfila y en Tierra de Campos. Son un buen ejemplo de relación entre actividad humana y naturaleza.

Además, son una parte muy importante del paisaje de las tierras llanas y un resumen de los conocimientos arquitectónicos de nuestros antepasados.

1 Para favorecer la cría de los primillas se colocan en los tejados nidos artificiales que no interfieren ni en la cría de las palomas ni en el estado de las tejas. **¿Podrías realizar el esquema de uno de ellos?**



2 La Provincia de Zamora cuenta con más de 1.700 palomares tradicionales. Pueden ser de planta circular, cuadrada, rectangular o poligonal; con o sin patio. Se realizan con los materiales que ofrece el medio: adobe de barro en el este de la provincia y piedra en el oeste. Son, en todo caso, una parte muy importante de nuestro patrimonio que está en peligro de desaparecer y que debemos conservar.

¿Sabes cuál es el pueblo con más palomares de la Provincia?

3 La cría de las palomas es una actividad muy antigua. **¿Sabrías decir qué productos se obtienen de las palomas?**

Además de las palomas y los primillas **4** **¿podrías decir otros animales que utilizan el palomar para vivir?**



5 El adobe es el material básico para la construcción del palomar y en general de todos los edificios tradicionales de Tierra de Campos. **¿Sabes cómo se fabrica?**

Problemas...

Como hemos visto en capítulos anteriores el cernícalo primilla es una de las aves rapaces cuyas poblaciones mundiales se han reducido más. Las características particulares del primilla con respecto a otras especies de halcones que no han sufrido unas pérdidas tan elevadas nos pueden dar algunas pistas sobre los factores que han podido influir sobre él directa o indirectamente.

Es el único que migra mayoritariamente a Africa para invernar. En este sentido algunos autores señalan que la mayor parte de la mortalidad adulta de las poblaciones europeas se produce durante la época no reproductora, es decir, durante las rutas de migración y en las zonas de invernada, debido a alteraciones en los hábitats de alimentación africanos.

Es el que más depende de los insectos de zonas agrícolas para alimentarse y por lo tanto se ve muy afectado por los cambios agrícolas debidos a la intensificación iniciados a mediados del siglo XX: reducción de cultivos tradicionales, pérdida de linderos y humedales, cultivos de regadío, uso de plaguicidas químicos, etc. y por otros más recientes derivados de la Política Agraria Comunitaria como la roturación de pastizales y el cambio de cultivos.

Es el único que cría en grupos numerosos en edificios y al que por lo tanto más le afecta la destrucción o la reparación de edificios haciendo que desaparezcan colonias enteras por falta de lugares favorables para anidar. Además, al criar cerca del hombre puede ser más vulnerable a molestias, expolios o muertes por disparos, electrocución en tendidos eléctricos y a la predación de animales domésticos como el gato.

Los pesticidas químicos afectan negativamente a las aves rapaces de dos modos principalmente: por un lado reduciendo la población de especies de las que se alimentan y por otro acumulándose en su organismo y provocando la muerte de ejemplares o trastornos en la reproducción.



En la Reserva de las Lagunas de Villafáfila los factores negativos más importantes para la especie parecen ser la pérdida de lugares favorables para alimentarse y el deterioro de palomares y otras construcciones.

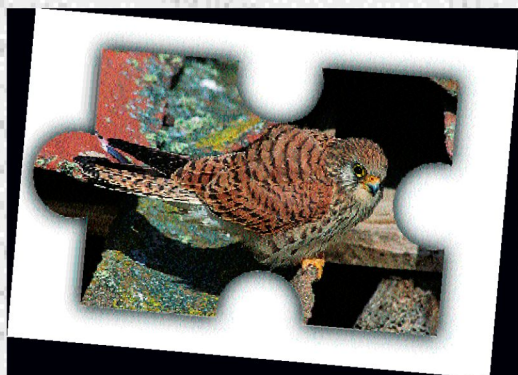
... y soluciones

El Cernícalo Primilla es la **imagen de la conservación** de un conjunto de ecosistemas agrícolas, garantizando un valor importante de biodiversidad, es decir de riqueza natural.

La abundancia de primillas es indicativo de un medio agrícola que genera **productos más naturales y sanos**, y que depende menos de los agroquímicos para mantenerse.

Es una de las **aves más atractivas** de los paisajes llanos y de sus pueblos, que atrae a personas que no pueden disfrutar habitualmente de él.

Forma parte de nuestra cultura y de nuestro modo de vida y tiene **un gran valor educativo**.



Todas estas razones han impulsado diferentes proyectos de conservación para el Cernícalo Primilla a partir de la década de los 80 a través de asociaciones conservacionistas y de la administración.

- Mejora del conocimiento sobre la especie, tanto en las áreas de cría, como en las de invernada y migración: alimentación, reproducción, población...
- Mejora de los hábitats agrícolas. Se ha propuesto la existencia de franjas de terreno sin cultivar o el cultivo de leguminosas sin productos químicos. Por ejemplo en la Reserva de las Lagunas de Villafáfila el Primilla ha sido favorecido por el fomento del cultivo de alfalfa de secano en el programa zonal de conservación de las aves esteparias.
- Reconstrucción de edificios, control de la pérdida de lugares de nidificación en los edificios restaurados y colocación de nidales artificiales para favorecer la presencia de colonias de cría.
- Protección y vigilancia de las colonias de cría para evitar una excesiva mortandad de pollos y adultos.
- Cría en cautividad y reintroducción en el medio en áreas donde la especie había desaparecido.
- Actividades de educación ambiental para dar a conocer la especie y fomentar la participación de los ciudadanos en su protección (con la ventaja de que es una especie cercana al hombre y fácilmente observable).



El Proyecto Life y la conservación del Primilla

En el año 1999 se aprueba el Proyecto Life para "la conservación del hábitat del Cernícalo Primilla en la ZEPA de las Lagunas de Villafáfila, Zamora (España)" dentro de los programas de la Unión Europea que financian actuaciones para la conservación de la Naturaleza.

Objetivos:

- Asegurar el mantenimiento de las colonias existentes.
- Conservar la arquitectura tradicional, en especial los palomares, y uniéndola a la conservación de la especie.
- Realizar una campaña de sensibilización y divulgación sobre el Primilla y su hábitat.



Acciones a realizar:

- Reparación de palomares tradicionales.
- Arreglo de tejados e instalación de nidos artificiales.
- Edición de materiales educativos y divulgativos.

Resultados esperados:

- Asegurar la conservación de los lugares de cría de la especie.
- Incrementar la población nidificante.
- Conservar la arquitectura tradicional y unir ésta a la del Cernícalo Primilla.
- Concienciar a la población de la importancia de la especie, con especial hincapié en los niños/as.

1 ¿Qué harías tú para ayudar a conservar las poblaciones de Cernícalo Primilla?

2 Por último, describe el hábitat ideal del Primilla en este área.

Si queréis más información

Guía de la Reserva de las Lagunas de Villafáfila

J. Palacios y M. Rodríguez

1993. Junta de Castilla y León. Valladolid

Guía de las Aves de Castilla y León

J. San-Zuasti y T. Velasco

1999. Carlos Sánchez. Valladolid

El Cernícalo Primilla en España

J. San-Zuasti y T. Velasco

1995. ICONA. Madrid



Respuestas a las actividades

Página 5

Es un color que ayuda a camuflarse en las llanuras donde apenas existen refugios.

Página 6

Actividad 1

Para facilitar el trabajo con maquinaria y aumentar la producción agrícola.

Actividad 2

En la actualidad, básicamente cereales y forrajes. En el pasado, se cultivaban viñas, leguminosas, verduras, patatas, cereales, almendros...

Actividad 3

Economía: Mejora indudable aunque dependiente de subvenciones.

Población: Mejoró las condiciones laborales pero no impidió la emigración.

Paisaje: Pérdida de calidad paisajística.

Fauna: Reducción de la diversidad por pérdidas de ecosistemas y uso de pesticidas químicos.

Cultura: Pérdida de denominaciones de lugares, caminos, costumbres...

Alimentos: Mayor cantidad pero de menor de calidad.

Página 24-25

Actividad 2

Villarrín de Campos con 58 palomares

Actividad 3

Carne y abono (palomina)

Actividad 4

Mochuelos, estorninos negros, gorriones comunes, lechuzas, erizos, lagartijas...

Actividad 5

Se amasa una mezcla compuesta por agua, barro y paja. se introduce en un molde para darle forma y se seca al sol.

Página 30-31

Actividad 1

Por ejemplo, campaña informativa, construcción de nidos artificiales, recuperación de linderos...

Actividad 2

Un hábitat con palomares y edificios antiguos, con pastizales, ribazos y cultivos, que mantengan comunidades de insectos y pequeños vertebrados.