

Propuesta de capacitación para el equipo de trabajo de la emisora comunitaria Manantial estéreo 88.3 FM, y creación de una parrilla de programación que sea incluyente con la emisora.

Mauricio Restrepo Ospina

Trabajo de grado para optar por el título de Comunicador Social

Campo profesional: Radio

Director: Julio Enrique Lezama Ferruccio

Pontificia Universidad Javeriana

Facultad de Comunicación y Lenguaje.

Carrera de Comunicación social.

Bogotá

2009

Reglamento Académico de la Pontificia Universidad Javeriana.

Artículo 23

“La Universidad no se hace responsable por los conceptos emitidos por los alumnos en sus trabajos de grado, solo velará porque no se publique nada contrario al dogma y la moral católicos y porque el trabajo no contenga ataques y polémicas puramente personales, antes bien, se vean en ellas el anhelo de buscar la verdad y la justicia”

PONTIFICIA UNIVERSIDAD JAVERIANA
FACULTAD DE COMUNICACIÓN Y LENGUAJE

CARRERA DE COMUNICACIÓN SOCIAL

ASESORIA DEL TRABAJO DE GRADO

EVALUACION DEL ASESOR

Sr. (a) Asesor(a): La Asignatura Trabajo de Grado que Usted asesora requiere, como las demás asignaturas, de dos notas parciales correspondientes al 60% y una nota final correspondiente al 40% para una definitiva correspondiente al 100%. En esta evaluación Usted debe considerar el proceso de elaboración del Trabajo y su producto final, especificando en el caso de grupo, la nota correspondiente para cada estudiante.

TITULO DEL TRABAJO:

Propuesta de capacitación para el equipo de trabajo de la emisora comunitaria Manantial estéreo 88.3 FM, y creación de una parrilla de programación que sea incluyente con la emisora

ESTUDIANTE (S)	30%	30%	40%	Definitiva

OBSERVACIONES (Justificación de la Calificación)

FECHA:

FIRMA DEL ASESOR: _____ **C.C:**

TELEFONO: _____

PONTIFICIA UNIVERSIDAD JAVERIANA

FACULTAD DE COMUNICACION Y LENGUAJE

CARRERA DE COMUNICACION SOCIAL

RESUMEN DEL TRABAJO DE GRADO

FICHA TÉCNICA DEL TRABAJO

Autor (es):

Mauricio Restrepo Ospina

Título del Trabajo:

Propuesta de capacitación para el equipo de trabajo de la emisora comunitaria Manantial Estéreo 88.3 FM, y creación de una parrilla de programación que sea incluyente con la emisora.

Tema central:

Emisora Manantial Estéreo 88.3 FM

Subtemas afines:

Sutatausa.

Emisoras comunitarias.

Campo profesional:

Radio

Asesor del Trabajo:

Julio Enrique Lezama.

Fecha de presentación: Mes: 1 Año: 2010 Páginas:

Objetivo o propósito central del Trabajo:

Proponer estrategias de comunicación que busquen brindar bases teóricas para procesos de producción y crear un módulo de producción radiofónico desarrollado para capacitar a los integrantes del equipo de producción.

Planteamiento del problema.

Objetivo General.

Objetivos específicos.

Fundamentación metodológica.

Autores principales:

Ministerio de comunicaciones.

Sergio Suescún Chacón.

Néstor Adolfo Ballesteros Puerto.

Alexander Buendía Astudillo.

Conceptos clave:

Pedagogía.

Comunicación.

Interacción.

Participación.

Planteamiento del problema

Los integrantes y trabajadores de la emisora comunitaria *Manantial Estéreo 88.3 FM* del municipio de Sutatausa no poseen la capacitación necesaria en lenguaje radiofónico y producción radial, que les permita optimizar el manejo de los equipos tecnológicos de la emisora, producir programas radiales de buena calidad, como también manejar un buen discurso radiofónico

La capacitación permanente del equipo humano de producción es fundamental para el mejoramiento del trabajo en las emisoras comunitarias para que, de esta manera, la permanente formación en producción se refleje en la realización de programas con contenidos de calidad que identifiquen la participación y los intereses de la audiencia, contribuyendo además en el fortalecimiento del ejercicio democrático y ciudadano. De igual forma, se estimula el trabajo mancomunado, el sentido de pertenencia y la vinculación de la comunidad en el desarrollo y crecimiento de la emisora, que se verá reflejado en los aspectos económico y de convivencia.¹

Para cumplir con su labor de formación ciudadana, la emisora no sólo depende de las buenas intenciones de su equipo de trabajo, sino de ofrecer calidad en los productos radiofónicos que se transmitan y de la apropiación por parte de la comunidad; como lo corrobora Néstor Adolfo Ballesteros en el documento **“La radio A tu medida”**, quien en su tesis recomienda la organización y distribución de roles a la hora de producir y transmitir mensajes, pues así se facilita el aprendizaje de los equipos, cuyos integrantes necesitan asimilar sólo uno o dos conocimientos de equipos a la vez y no todo al mismo tiempo.²

Los aparatos tecnológicos con los que cuenta la emisora Manantial Estéreo 88.3 FM estéreo del municipio de Sutatausa son aceptables, pues cuenta con los equipos necesarios para producir y emitir radio. Sin embargo, algunos

¹ **BUENDÍA, A.** *Jóvenes, radio y ciudadanía.* Bogotá.

² **BALLESTEROS, N** *La radio a tu medida, recomendaciones para el que hacer diario de las pequeñas radios.* Bogotá. Biblioteca Pontificia Universidad Javeriana. Tesis.

formatos y la distribución tanto de roles como de la parrilla de programación no son los más convenientes para el buen desarrollo de las producciones radiofónicas y las necesidades de esta comunidad.

Es importante revelar cuáles deben ser los requisitos técnicos con los que debe cumplir una emisora comunitaria para así organizar técnicamente la emisora; lo que según Enrique Camero mejorará todos los procesos a nivel de la producción³

Juan Carlos Garay, padre de familia de la comunidad dice: “Los niños y los jóvenes de acá no se informan y dejan la escuela a temprana edad, para dedicarse a la construcción y desde ese momento no vuelven a estudiar ni a instruirse en ninguna actividad intelectual”. Por esta razón, deseamos brindar estrategias que hagan de la educación a través de la radio una actividad lúdica y didáctica.⁴

Mediante un espacio radiofónico se promoverá el progreso en la región, lo cual se hará con la participación activa de la comunidad a través del fortalecimiento de la junta de programación.⁵

¿Qué se va investigar específicamente?

Luis Carlos Ayala, cura párroco del pueblo y director de la emisora, nos ha expresado el deseo de la comunidad en convertir a Manantial Estéreo 88.3 FM en una herramienta útil para la sociedad.

Por lo tanto, es indispensable investigar e indagar qué tan efectiva es la comunicación que se difunde en la región a través de los programas de la

³ **CAMERO, E.** “Manual de instalaciones, estudios técnicos y homologación de equipos para el montaje de emisoras comunitarias en Colombia”.

⁴ **PÉLAEZ, L.** *¿Dónde estamos? en el tiempo educar por medio de la radio puede ser divertido.* Bogotá. Biblioteca Pontificia Universidad Javeriana. Tesis.

⁵ **RODRÍGUEZ, R.** *Siglo XXI los desafíos de la radio comunitaria.*

emisora y cuál es el mensaje que se está transmitiendo a través de los micrófonos de la ésta.

Para ello nos apoyaremos en textos con requerimientos mínimos técnicos y de organización para el funcionamiento de emisoras comunitarias como “**Manual para realizadores radiales**” de Martha Bernal Gutiérrez, donde se presentan aspectos relacionados con el lenguaje radiofónico del equipo de producción y sugerencias sobre temas en que los que éstas deben fortalecerse. También nos documentaremos en “**Los desafíos de la radio comunitaria**” de Raúl Rodríguez, texto que profundiza sobre los principales retos de la radio comunitaria, y al mismo tiempo nos enseña a hacer de ésta una herramienta útil y de servicio social para la comunidad.

Por otra parte, el estudio nos permitirá elaborar un diagnóstico con base en las encuestas aplicadas que facilitará conocer el compromiso de los integrantes del equipo de trabajo con la emisora y, de esta manera, interpretar qué imagen se está generando hacia la comunidad desde la estación, dado que es importante estar al tanto del mensaje proyectado y si es necesario, mejorarlo y facilitar la comunicación interna y externa de la emisora.

Objetivo general

- Proponer un buen funcionamiento y mejorar el manejo del discurso radiofónico en la emisora Manantial Estéreo 88,3 FM, por medio de bases teóricas que brinden herramientas que permitan en un futuro convertirse en un instrumento útil para la sociedad.

Objetivos Específicos

- Proponer un módulo de capacitación dirigido a los integrantes de la emisora para que puedan aprovechar las herramientas con las que cuentan.
- Motivar el sentido de pertenencia hacia la emisora tanto de su equipo de producción como de la comunidad en general.
- Promover la inclusión de jóvenes en la junta de programación de la emisora y en las franjas musicales, tema que es de vital importancia según la tesis “**Radio, estrategia y juventud**”, pues una inclusión de la juventud dentro de cualquier proyecto social es importante para su continuidad y éxito.⁶
- Crear una parrilla de programación que sea más acorde con los gustos de los habitantes de Sutatausa implementando nuevos programas y fortaleciendo los ya existentes.

⁶ **NORIEGA, J.** *Radio, estrategia y juventud. Una mirada desde la comunicación.* Bogotá. Biblioteca Pontificia Universidad Javeriana. Tesis.

Fundamentación y metodología

Fundamentación teórica

Nuestra investigación se centrará en textos que sustentan la enseñanza y aprendizaje del manejo de una emisora comunitaria. Para esto es importante resaltar el trabajo de Néstor Adolfo Ballesteros Puerto, quien en su producción ***“La radio a tu medida, recomendaciones para el que hacer diario de las pequeñas radios”***, brinda consejos y estrategias para aprovechar las herramientas que tienen las emisoras pequeñas, ofreciendo guías para la estructura de una programación social y comunitaria.

Asimismo, buscamos que la calidad de las producciones y programas sea de la mejor calidad; sin embargo, a pesar de los pocos recursos económicos, se cuenta con la ayuda investigativa de la Asociación Latinoamericana de Educación Radiofónica; puesto que ellos son claros al explicar y dar a conocer las diferentes técnicas de producción. A su vez enseña a los posibles productores las técnicas y mecanismos de producción de material radiofónico para que sea de alta calidad y aceptación.

La anterior información se encuentra en ***“Radial: evaluación del curso de capacitación a distancia para productores de radio”***, documento descargable por medio electrónico que se puede tomar a distancia, o simplemente aprovechar los consejos y lecciones más importantes para aplicarlas a nuestro trabajo.

Buscamos que una vez nuestra investigación llegue a los integrantes de la emisora Manantial Estéreo 88.3 FM, éstos puedan aplicar sus conocimientos y así masificar el mensaje y los beneficios de la emisora. Para ello utilizaremos como base el libro ***“Comunicación rural para la información y la formación”***

de Sergio Suescún Chacón, que desarrolla las características básicas para masificar y hacer que toda una comunidad se informe y esté al día con todo el conocimiento que se genera con relación a sus actividades agrícolas, comerciales y ganaderas, entre otras. Además este texto intenta promover hábitos académicos y educativos por medio de la radio.

Mediante estos trabajos podemos formar un interesante y educativo manual para nuestra emisora apoyándonos en trabajos que facilitan nuestra investigación como **“Manual para realizadores radiales”** de Martha Bernal Gutiérrez, donde se encuentran los principales aspectos para la creación de una emisora, desde un punto de vista técnico, organizacional y de las audiencias. También es de gran utilidad para nuestros propósitos el **“Manual de instalaciones, estudios técnicos y homologación de equipos para el montaje de emisoras comunitarias en Colombia”**, que se realizó hace diez años y cuyas técnicas aún son vigentes. En esta tesis de Dabis Enrique Camero Alzate, encontramos una detallada guía de cuáles deben ser los requisitos técnicos y de logística con los que debe cumplir una emisora comunitaria; así que toda la información plasmada en este artículo puede ser de gran ayuda en el momento de planificar la estructura técnica de la emisora.

Entendiendo las dificultades financieras de la emisora, las personas interesadas en colaborar y trabajar en ésta, con el objeto de aprender e involucrarse en este proyecto, deben brindar un trabajo de excelente calidad en pro del desarrollo de su comunidad sin esperar a cambio un lucro de carácter económico. Al respecto, el servicio que prestan la mayoría de emisoras de carácter comunitario está estrechamente ligado a recursos que en la mayoría de los casos son insuficientes y se trabaja por amor a la comunidad y el mismo deseo de servicio desinteresado.

Basándonos en estos textos pretendemos que la emisora comunitaria sea competitiva y que a su vez convierta sus recursos en herramientas útiles y efectivas.

De igual manera, es importante dejar claro que la producción radial está ligada al concepto “programas” y a su vez a la programación que de éstos se deriva. En este sentido, la complejidad en términos de producción depende del tamaño del espacio y las personas involucradas en el desarrollo de ésta. A esto se deduce que no es lo mismo producir un magazín informativo que un programa dedicado a la música que está de moda, como también es diferente el tratamiento que se le da a la información en una emisora de carácter nacional a una comunitaria, caso específico de Manantial Estéreo FM. La mayoría de emisoras cuentan con un equipo de productores los cuales se especializan en escoger la música y los invitados, la planificación de cada uno de los programas y los temas a tratar en cada espacio, entre otros⁷. Generalmente los productores deben establecer métodos operativos que faciliten el trabajo de todo el equipo de trabajo de la emisora

Para producir radio hay tres elementos claves: elementos de índole humana, estéticos y técnicos. Los tres deben conjugarse y desarrollarse paralelamente con el fin de contar con un buen equipo técnico y humano que permitan desarrollar propuestas con contenidos agradables para el radio oyente. En este sentido, la producción radiofónica debe desencadenar cultura, entretenimiento, información y a su vez educación. Así pues, como la radio es un medio de comunicación que sólo se puede oír debe ir acompañado de sonidos y voces que resulten agradables para el oyente pues éste debe crear en su mente las imágenes que le son descritas y crear universos que lo acompañen y entretengan.

⁷ <http://recursos.cnice.mec.es/media/index.html>

Producción y programación están estrechamente ligados en cuanto a los contenidos. Así pues, se pueden clasificar los géneros radiofónicos en Informativos, educativos, documentales, infantiles, deportivos, religiosos y culturales, entre otros, no obstante, es difícil que una clasificación se presente de manera “pura” pues en cada uno de éstos se mezclan otros generándose programas que gozan de variedad y por ende mayor sintonía⁸.

En los últimos años las estaciones de carácter local y comunitario se han visto en aumento, debido a nuevos soportes técnicos como internet y la asociación de las pequeñas emisoras a grandes cadenas; no obstante, estas tendencias no han marcado el surgimiento de nuevas estructuras programáticas diferentes a las ya existentes, en este sentido, continúan los tres modelos conocidos de programación: *El modelo generalista o tradicional*, es al que pertenecen todas las emisoras que transmiten distintos contenidos en espacios de diferente índole (informativos, deportivos, culturales y musicales, entre otros). También está *el modelo especializado* en el cual se tratan temas de contenido monotemático, es el caso de musicales o informativos, los cuales están destinados a segmentos específicos de audiencia, no es un modelo muy recurrente pues en casi todas las estaciones se mezcla la música con la información y viceversa. Por último, encontramos *el modelo híbrido o mixto*, en éste se combina el modelo generalista (magazines, concursos, informativos...) con la *radiofórmula* musical, género que se presenta con mayor frecuencia en las emisoras locales, en las cuales en horas de la mañana se presentan espacios convencionales y a partir de la tarde espacios musicales.⁹

Así pues, la programación en la radio se ve afectada por algunas variantes que definen sus especificaciones. Como todo medio masivo en la radio convergen

⁸ <http://recursos.cnice.mec.es/media/index.html>

⁹ <http://recursos.cnice.mec.es/media/radio/bloque6/pag2.html>

varios modelos y géneros que dependiendo del público objetivo se profundizarán y trabajarán para atraer una mayor audiencia.

Bases conceptuales

1. **Comunicación:** Para lograr que la emisora alcance su objetivo de difundir y comunicar su mensaje, es fundamental el buen uso del material brindado por ellos mismos, como se afirma en el texto “**La radio a tu medida, recomendaciones para el quehacer diario de las pequeñas radios**” de Néstor Adolfo ballesteros, donde nos explica cómo la comunicación interna puede ayudar a crear una comunicación más eficiente entre la emisora y los oyentes.
2. **Pedagogía:** Este concepto lo queremos abordar a partir de los diferentes mecanismos de educación, para ello usaremos la emisora y escogeremos cuál de las herramientas pedagógicas es la más útil para el progreso de la comunidad. Es importante tener en cuenta las características básicas y necesarias para difundir la información y formación que necesitan las comunidades para lo que el autor Sergio Suescún Chacón nos brinda una ayuda en su texto “**Comunicación rural para la información y la formación**”. De igual manera, también es de gran ayuda el artículo “**Los desafíos de la radio comunitaria**” de Raúl Rodríguez donde se hace un estudio de las necesidades básicas que tienen las comunidades con ciertos índices de analfabetismo y otros déficits.
3. **Identidad:** Es primordial generar un acercamiento y un sentido de pertenencia de los integrantes hacia la emisora. Los jóvenes son muy importantes en este proceso, para ello nos basaremos en el texto “**Jóvenes, radio y ciudadanía**” de Alexander Buendía, donde los jóvenes son llamados y convocados para ser los integrantes e impulsores de la radio, lo que le dará a este medio un nuevo sentido y

significado no sólo de la emisora sino de su ciudad, en este caso comunidad o pueblo.

Fundamentación metodológica

Se busca crear un módulo específico de capacitación para el grupo de trabajo de Manantial Estéreo.

Tenemos que conocer en detalle el manejo administrativo y técnico de la emisora y, de esta manera, compararlos con los trabajos de referencia que utilizaremos, esto se realizará con visitas constantes durante los primeros días del año 2009.

Es necesario presenciar todos los “horizontes” técnicos y administrativos de la emisora para conocer cuáles son sus falencias y así focalizar nuestro trabajo hacia los principales errores que cometan y estén afectando la producción y el normal funcionamiento de la emisora y sus programas.

Ver las relaciones de los integrantes con los equipos y sus compañeros de trabajo para descubrir si se presentan algunos comportamientos que perturben el desarrollo y progreso del crecimiento interno de la emisora.

Realizaremos visitas paulatinas necesarias para inmiscuirnos y sumergirnos dentro del interior de la emisora y localizar sus principales defectos para enfatizar nuestro estudio en estos puntos.

Una vez conozcamos las falencias de la emisora, auscultaremos la opinión y propuestas de solución de la gente que trabaja en la emisora por medio de un pequeño sondeo que nos facilitará esta información.

Así mismo, realizaremos una encuesta exclusivamente a los oyentes para darnos una idea sobre como perciben ellos la emisora en cuanto a producción radial, como en servicio hacia la comunidad.

Al terminar de analizar y cotejar las fallas, procederemos a la recopilación de nuestro material para la creación del módulo, lo cual se efectuará con la ayuda

de los textos mencionados anteriormente, trabajando directamente con los integrantes de la emisora y el director de este trabajo.

Con la bibliografía ya citada realizaremos nuestro módulo teniendo en cuenta las falencias de la emisora creando así cambios puntuales, oportunos, necesarios y simples en todos los procesos de ésta.

Primer capítulo

Introducción

Las emisoras comunitarias, en Colombia, se caracterizan por tener un carácter religioso bastante fuerte, pues algunas de ellas han sido adjudicadas a la iglesia católica, directamente a través de las parroquias municipales.

Este es el caso de la emisora Manantial Estéreo 88.3 FM, que transmite desde la cabecera del municipio de Sutatausa, con una cobertura aproximada de 40 kilómetros a la redonda, abarcando así buena parte de su territorio municipal.

La iglesia del pueblo es la encargada de manejar administrativamente la emisora. Esta es una gestión que ha sufrido varios cambios desde la adjudicación de la frecuencia, y como es normal unos han sido para el mejoramiento de la emisora en tanto que otros no.

En esta última etapa, el actual párroco del pueblo y director de la emisora, Luis Carlos Ayala, ha querido reconstruir el sentido de pertenencia que se ha perdido con el paso de los años, por falta de entusiasmo de quien estaba al mando de la emisora anteriormente.

Este trabajo de investigación busca entregarle al nuevo y entusiasta grupo de trabajo de la emisora, herramientas simples y puntuales para mejorar sus producciones, creando una parrilla que sea incluyente e incite la participación del pueblo para generar que la gente se identifique con la emisora y se reconstruya el sentido de pertenencia que se había perdido hacia ésta.

Segundo Capitulo

Sutatausa

A una hora de Bogotá, luego de recorrer cerca de 78 Kilómetros de carretera, se encuentra a mano derecha una carretera destapada adornada con una valla que describe las principales actividades que se llevan a cabo en el municipio.



Historia

“Su nombre significa tributo de las Nubes. De acuerdo con los anales de la conquista y las actas de visita de la Colonia, Susa fue el nombre del pueblo primitivo y de la tribu que en ella habitaba.

En 1600, los nativos de esta región fueron congregados a Cucunubá por orden del oidor Luis Enríquez, pero al poco tiempo regresaron a sus antiguos rancheríos. En 1762, se fundó la parroquia de blancos y poco tiempo después tomó la categoría de Municipio. Cuenta entre joyas con uno de los pocos templos doctrineros del país, el cual conserva tres de las cuatro “capillas posas”, que guardan en su interior recuerdo de las ceremonias, rituales y la discriminación que existió durante la dominación austroborbónica en el Nuevo Mundo, hoy empleadas para las procesiones del Corpus Christi y declaradas

monumento nacional. La plaza de toros y el legado colonial impreso en las viejas casonas que ancladas en el tiempo palpitan llenas de recuerdos.

Otros atractivos son los Bosques reforestados; los tejos del Diablo, los Farallones de Sutatausa, escenario que en 1541 presencié uno de los episodios más trágicos y dolorosos de la conquista: el suicidio de más de cinco mil indígenas de los grupos Tausa, Sutas y cucunubaes que perseguidos por las tropas españolas, prefirieron inmolarse arrojándose desde la cima del peñón para no caer en la esclavitud. Dadas las febriles e infructuosas búsquedas de los tesoros, los sobrevivientes fueron víctimas de la crueldad despertada por la codicia de los conquistadores”¹⁰.

Descripción Física:

El área de Sutatausa se encuentra en la parte alta y media de la cuenca del río Ubaté bordeada por montañas que sobrepasan los 2.700 m y que alcanzan alturas de 3.200 m.

Está integrado por las siguientes veredas; Chipaquín, Hatoviejo, Mochila, Pedregal, Salitre, Concubita, Novoa, Naval, Palacio, Peñas de Boquerón, Santa Bárbara, Ojo de agua y Peñas de Cajón.

La Red Hidrográfica del Municipio está compuesta por las micro-cuencas de los ríos Agua Clara, Aguasal y Chirtoque, afluentes del Río Suta que a su vez pertenece a la Cuenca del Río Ubaté y la Quebrada de Palacio que desemboca en la laguna del mismo nombre.

COMERCIO: La actividad que se despliega a lo largo de todo el municipio, la actividad se desarrolla con mayor fuerza en el casco urbano donde se encuentra gran variedad de establecimientos comerciales capaces de satisfacer las necesidades más apremiantes de la comunidad local.

En el sector rural se presenta una gran concentración de establecimientos comerciales en las veredas de Peñas de Boquerón y Peñas de Cajón dedicadas a la venta de lácteos. Su generación de empleo en el sector urbano es regular, mientras que en el sector rural es baja debido a que se toma como una actividad accesoria en las labores de la casa.

En la cabecera del municipio se llevan a cabo la mayor parte de las actividades comerciales, concentradas en el costado que limita con la carretera principal en donde se encuentran:

FOTOS.

- 9 Asaderos de carne.



- 3 droguerías.



- 2 minimercados.



- 1 hotel.



Estos comercios funcionan sobre la vía principal y adentro del pueblo entre las calles de la cabecera se encuentran:

- 7 tiendas (Expendios de cerveza y cafetería).



- 1 mini-mercado, Panadería (miscelánea).



Aunque no cuentan con la sede de algún banco, los habitantes del pueblo y las veredas, recurren a Ubaté donde hay 6 Bancos, y por su cercanía el transporte de buses y taxis públicos es de fácil acceso.

En la entrada de Ubaté se encuentran alrededor de 22 fábricas de productos lácteos, que obtienen gran parte de su materia prima de ganado proveniente de las veredas pertenecientes al municipio de Sutatausa.

En cuanto a las entidades del municipio, el pueblo cuenta con:

- Una escuela.
- Un Colegio.



- Iglesia
- Estación de Policía.
- Alcaldía.
- Una mini plaza de toros.
- Emisora manantial FM estéreo 88.3 FM.



El municipio, en aras del buen desarrollo del trabajo nos facilitó los siguientes datos:

Datos Generales:

Densidad de población: 74,3% (Hab/Km2)

Tasa Bruta de mortalidad: 10,42% (%)

Habitantes en el municipio

No. Habitantes Cabecera: 1500

No. Habitantes Zona Rural: 3500

Total: 5000

Distribución por sexo:

No. Hombres: 3000

No. Mujeres: 2000

Educación:

Sector Rural

Educación - Sector rural					
Sector Rural	Preescolar	Básica primaria	Básica secundaria	Media	Total
No. Habitantes en edad escolar	240	243	245	243	971
%	24,72	25,03	25,23	25,03	

Cupos disponibles por nivel	250	250	250	250	1.000,00
%	25	25	25	25	
No. de alumnos matriculados en edad escolar	200	190	180	170	740
%	27,03	25,68	24,32	22,97	
AM / HEE *	83,33	78,19	73,47	69,96	
* Alumnos matriculados / Habitantes en edad escolar					

Relación No. de alumnos/ No. de Docentes: 34
(Cuántos alumnos hay por cada maestro)

Tasa de analfabetismo: 30% (%)

Área Urbana

Relación No. de alumnos/ No. de Docentes: 32

Tasa de analfabetismo: 32% (%)

Educación - Área urbana					
Área Urbana	Preescolar	Básica primaria	Básica secundaria	Media	Total
No. Habitantes en edad escolar	80	81	83	83	327
%	24,46	24,77	25,38	25,38	

Cupos disponibles por nivel	100	100	100	100	400
%	25	25	25	25	
No. de alumnos matriculados en edad escolar	78	76	74	70	298
%	26,17	25,5	24,83	23,49	
AM / HEE *	97,5	93,83	89,16	84,34	

Total Municipio

Educación - Total municipio					
Total Municipio	Preescolar	Básica primaria	Básica secundaria	Media	Total
No. Habitantes en edad escolar	320	324	328	326	1.298,00
%	24,65	24,96	25,27	25,12	
Cupos disponibles por nivel	350	350	350	350	1.400,00
%	25	25	25	25	
No. de alumnos matriculados en edad escolar	278	266	254	240	1.038,00
%	26,78	25,63	24,47	23,12	

Servicios públicos

Cobertura (%)

Cobertura Servicios públicos.				
Área	Acueducto y Alcantarillado	Teléfono	Energía Eléctrica	Gas Natural

Rural	60%	3%	92%	
Urbana	60%	33%	98%	
Total				
Municipio	0	0	0	0

Información socio económica:

Nivel de pobreza: 30%%

Porcentaje de la población que vive en la pobreza

Porcentaje de desempleo (%): 30%

Tasa de crecimiento

Tasa de crecimiento general de municipio (%): 1%

Tasa de crecimiento por sector económico.

Límites del municipio:

Norte: Ubaté

Sur: Tausa.

Oriente: Cucunubá.

Occidente: Carupa y Tausa.

Extensión total: 67 Km²

Altitud de la cabecera municipal (metros sobre el nivel del mar): 2550

Temperatura media: 14^o C

Distancia de referencia: 78 Km de Bogotá, 9 Km de Ubaté.

Vías regionales principales:

La Carretera Central que de Zipaquirá conduce hacia Ubaté, otras ciudades y poblaciones de Cundinamarca, Boyacá y del país.)



División política municipio de Sutatausa.

Economía: La economía del Municipio de Sutatausa se clasifica en siete diferentes sistemas:

AGRICULTURA: Se presenta como el renglón actualmente más importante para el municipio de Sutatausa, está localizado especialmente en la vereda de Hato Viejo. Su producción en las zonas del municipio donde se cultiva (especialmente papa pardo pastusa) es alta. A diferencia de otros renglones productivos del municipio el sector de la agricultura proporciona a la sociedad involucrada en esta, un ambiente de tranquilidad y estabilidad relativa laboral. Debido a que su sistema de producción no es el más adecuado por el mal uso de productos químicos, los suelos están sufriendo un deterioro, que está llevando a unas producciones de papa cada vez menores.

PASTOREO EXTENSIVO: Se lleva a cabo en la mayoría del municipio. Su producción salvo algunos casos es mínima. Se limita a la producción de leche para uso doméstico, y de carne para comercializar dentro del mismo municipio y en la región. Al igual que en el sector de la agricultura, el sector de la ganadería proporciona a sus habitantes un ambiente de tranquilidad y cordialidad. Su ocupación de mano de obra es casi nula debido a que estas

empresas se toman como domésticas o atendidas por la misma familia como una actividad más del hogar, la cual ayuda con los gastos familiares.

MINERIA SUBTERRANEA: Carbón mineral. Se presenta únicamente en las veredas de Peñas de Cajón y Peñas de Boquerón, actividad que ocasiona graves conflictos sociales debido al origen de los habitantes de la región, laboralmente es el sector más importante, ya que es la mayor fuente de empleo que tiene el municipio, ocupando la población propia de las dos veredas, la población flotante y la población de las veredas circunvecinas.

MINERIA A CIELO ABIERTO: Se lleva a cabo en la vereda de Concubita, se presentan dos industrias dedicadas a la explotación de la arcilla y su correspondiente trabajo artesanal para la fabricación de recipientes y objetos similares. Se constituye en una fuente de trabajo proporcionando cerca de diez empleos directos.

PROTECCIÓN Y CONSERVACIÓN FORESTAL: Se presenta en las veredas de Santa Bárbara y Naval, constituidos especialmente por extensiones de bosques. Esta actividad es poco desarrollada debido a que no hay claridad entre los habitantes sobre el buen aprovechamiento del mismo, además su rentabilidad no es alta. En el caso de la Laguna su aprovechamiento es nulo debido al mal uso de la misma como fuente de trabajo.

TURISMO Y RECREACIÓN: Se localiza en las veredas de Santa Bárbara y Palacio. El turismo es una industria que no se explota actualmente, pero que se pretende llevar a cabo; por su parte la recreación se desarrolla parcialmente y por los habitantes del municipio, especialmente los alumnos del centro del municipio y algunas veredas”¹¹.

¹¹ <http://sutatausa-cundinamarca.gov.co>

Tercer capitulo

La emisora:



La creación de la emisora data de octubre de 1999, cuando el padre José Timoleón, cura párroco de Fúquene, fue trasladado hacia el municipio de Sutatausa a dirigir la parroquia San Juan Bautista perteneciente a la Diócesis de Zipaquirá.

Una vez allí decidió que era importante y de gran ayuda hacia la comunidad, crear una emisora que promulgara la palabra de Dios, y al mismo tiempo ayudara a la comunidad dando soluciones a sus habitantes.

Lo primero fue el nombre y el único que surgió fue “manantial”, pues Sutatausa queda rodeado de desiertos y además su tierra se caracteriza por la aridez, lo que le hizo pensar al padre que un Manantial en medio de un desierto, que llevándolo a términos bíblicos significa “fuente de agua viva” y a su vez refiere a Jesús.

Todo empezó con un pequeñísimo equipo transmisor de 10 vatios, la misma consola Peavey que tienen en la actualidad que fue donada por la Diócesis de Zipaquirá, un micrófono (el de la capilla) y unos audífonos que aportó quien fuera el personero de esa época, Luis Fernando Pachón, quien fue a su vez el locutor principal, con el padre. A los tres años de fundada Manantial estéreo 88.3 FM se unió al grupo Javier Ruiz, (quien fue clave en el desarrollo de este trabajo), un locutor que cuenta con la experiencia de haber trabajado en dos emisoras anteriormente (Ubaté FM estéreo y Guachetá FM estéreo).

Después de un buen manejo, por parte de este primer grupo de trabajo, el fundador y director de la emisora, el padre José Timoleón se marchó para seguir su carrera dentro de la Iglesia católica, y su sucesor fue el padre César Márquez, quien es recordado por la comunidad como un hombre muy cercano al pueblo y ayudar a la gente con sus programas sociales, pero desafortunadamente descuidó la emisora y nunca le prestó la atención necesaria para que ésta se convirtiera en una de sus herramientas de apostolado.

Esta época duró de 2004 a principios de 2009, hasta que llegó el padre actual “Luis Carlos Ayala”, quien está bastante interesado en rescatar la emisora y usarla como una herramienta de ayuda para el progreso del municipio. Para lograr esto cuenta con Javier Ruiz, Nelson Ballén y Juan Carlos Pachón, jóvenes emprendedores pero sin mucha experiencia (a excepción de Javier Ruiz).

Estos jóvenes han asistido a programas y talleres en la Diócesis de Zipaquirá y con la compañía ARCA de Colombia donde les enseñan trucos básicos de locución y producción.

La emisora cuenta con los siguientes equipos:

- 3 micrófonos: **Shure c606**



- Audífonos: **J WIN jv – 100**



- Consola: **A peavey RQ23010**



- 2 Computadores: **Clones con el programa EPM Studio 4**



- Transmisor, procesador de audio y generador de estéreo: **Teletrónix SP 1030.**



Con estos equipos la emisora se ha venido desarrollando, aunque se descuidaron procesos de mantenimiento tanto de los equipos como de las instalaciones. Además como se expresó previamente no se le dio la importancia necesaria a la emisora para mantenerla en buen estado, actualizada y a tono con las necesidades de los parroquianos.

Ahora bajo la dirección del padre Luis Carlos Ayala, la emisora está tratando de tomar un nuevo aire, y tanto él como su equipo de trabajo se encuentran motivados y entusiasmados con el nuevo rumbo que está tomando la emisora.

Su parrilla ha sufrido unos cambios muy importantes y parece estar sufriendo efectos en los oyentes, los cuales son medidos gracias a que los radioescuchas se acercan a la emisora a dejar sus mensajes, bien sea de

diversión (mayormente) o de divulgación de información importante o de ayuda para la persona en cuestión o la comunidad en general.

Esta es la parrilla actual:

	<u>Parrilla Manantial FM estéreo</u>	
HORA	LUNES A VIERNES	SÁBADOS Y DOMINGOS
6 - 8 AM	LAS POPULARES	
8 - 9 AM	PICO Y PALA	
9 - 11 AM	RELIGIOSIDAD	FANTASÍA VALLENATA
11 - 12 M	NOTICIERO	NOTICIERO
12 - 1 PM	MISA DE DOCE	MISA DE DOCE
1 - 2:30	RANCHERAS Y RECUERDOS	POPULARES
2:30 - 4 PM	FANTASÍA VALLENATA	VALADAS CORAZÓN Y VIDA
4 - 6 PM	MÚSICA AZADÓN Y RUANA	REP. MISA, CON ROSARIO
6 - 8 PM	INSTITUCIONAL Y MUNICIPAL	

Las Populares: Es un programa, que reproduce música llamada “popular”, como carrilera, carranguera y de vez en cuando vallenatos.

Pico y pala: Música andina, donde se escuchan canciones extensas y el narrador simplemente se limita a presentarlas.

Religiosidad: muestran anécdotas bíblicas, buscando enseñanzas y moralejas. Todo esto acompañado de música instrumental que no cumple ningún papel fundamental.

Noticiero: Un formato bastante plano y lineal, donde se presentan generalmente 4 ó 5 noticias internacionales, 10 nacionales y el tiempo restante en noticias referentes al departamento y la comunidad.

Misa de doce: Transmiten la misa de doce que se reza en la iglesia del pueblo.

Rancheras y recuerdos: Música ranchera, vieja, nueva, conocida y desconocida, sin mucha intervención por parte del locutor.

Fantasía Vallenata: Un programa con dedicatorias y oportunas intervenciones por parte del locutor. Las dedicatorias se realizan personalmente en la cabina y

usualmente se realizan por parte de grupos que se encuentran en las tiendas aledañas.

Música, azadón y ruana: El favorito de todos (según las encuestas), un formato en donde transmiten popurrís de 6 ó 7 canciones con muy breves intervenciones. Un formato pensado para que la gente se siente a tomar licor y a cantar.

Institucional y municipal: Generalmente un programa pregrabado en el cual las autoridades (bien sea: el alcalde, el comandante de la policía, el cura, etc.) proyectan los sucesos mas importantes de la región.

Baladas, corazón y vida: Baladas de lo años 80's acompañados de vallenatos y música sentimental.

Debilidades emisora:

Aunque los oyentes se han vuelto parte participativa de la emisora siguen siendo excluidos y no pueden expresar sus necesidades o sentimientos por medio de los micrófonos de la emisora, pues es esporádicamente, sólo en algunos programas, que dejan hablar a los oyentes y usualmente es para mandar saludos, hacer peticiones o intervenciones por el estilo.

Por otro lado, las capacitaciones recibidas por los integrantes de la emisora, no profundizan sobre cómo debe ser el trato con el público en directo. Es evidente que en los programas institucionales se debería impulsar estas conductas pero estos son realizados de una forma muy “cuadriculada” o corriente que no permiten la participación de la gente, teniendo en cuenta que muchos de estos programas son pregrabados.

La emisora está equipada para realizar un directo desde la iglesia que está ubicada en la misma cuadra y, en efecto, lo hacen todos los días para la misa de doce, pero estos equipos no se utilizan para cubrir las fiestas o festivales

que se realizan en diferentes épocas del año en la plaza de toros del pueblo, que por cierto se encuentra a muy poca distancia de la emisora.

La emisora presenta una parrilla de programación un tanto lineal y plana que posee programas buenos pero que con una buena organización podría funcionar mejor.

Por ejemplo, el horario donde se presenta el programa “las populares” no se presta para que el programa sea escuchado y se demuestra en los resultados de la encuestas a los oyentes donde ninguna persona de las encuestas mencionó este programa.

El noticiero a pesar de ser muy bueno carece de:

- Lozas.
- Avances.
- Opinión.

Las peticiones en algunos programas se deben hacer directa y personalmente, lo que hace que algunas de las personas dejen sus actividades para hacerlas en la emisora, por lo tanto, no hay gran cantidad de peticiones.

La programación no tiene formatos ni programas que sean dirigidos a los jóvenes.

La emisora es un tanto excluyente con el género femenino, pues ningún integrante del grupo de trabajo es mujer y ninguno de los programas va dirigido hacia ellas.

Existen pocas estrategias de fidelización, como se ve en las encuestas no hay oyentes fieles, los oyentes son esporádicos.

La emisora no centra su atención en la ayuda a la comunidad, pues las encuestas muestran que no muchos oyentes se han visto beneficiados por los servicios que presta Manantial FM Estéreo.

No hay invitados y tampoco cubren ni eventos ni festividades que se celebren en la cabecera del pueblo.

Fortalezas emisora

La emisora cuenta con unas instalaciones aceptables, donde se puede trabajar con tranquilidad y comodidad, además de ser accesibles al resto de la comunidad por encontrarse exactamente al lado de la iglesia.

El equipo de trabajo tiene experiencia, es el caso de Javier Ruiz y juventud por parte de los otros integrantes, lo que es una gran combinación a la hora de producir radio. También cuentan con la fortuna de ser dirigidos por un hombre que está abierto a sugerencias y a nuevas experiencias como es el padre Luis Carlos Ayala.

La parrilla de programación, a pesar de contar con programas muy extensos, se encuentra bien distribuida durante el día y concuerda con los oficios de la gente exceptuando el programa “Las Populares” que no se acomoda a su horario.

Llevar varios años transmitiendo con una muy buena frecuencia en FM, envidiable para las otras emisoras de este tipo.

Cuentan con unos equipos que les permiten abarcar una gran porción de territorio del departamento: 40 KM. Con gran calidad y sin distorsiones en una gran porción.

La emisora tiene el apoyo tanto de la casa cural como de la alcaldía para su mejoramiento y funcionamiento.

Cuarto capítulo

Objeto de la emisora comunitaria

La radio llega a Colombia en 1929 con la Emisora Pública HJN precursora de la Radiodifusora Nacional de Colombia. Posteriormente aparece la emisora HKD que con el tiempo se llamó La Voz De Barranquilla. La aparición de la radio en Colombia marcó un frente en la alteración de la economía del país, pero sólo en los 30's este cambio se vio reflejado en el entorno social.

En esta época, la radio luchaba por un reconocimiento a nivel nacional, sin embargo, y gracias a la habilidad de transmitir noticias, espectáculos y radionovelas, la radio adquirió un papel esencial en el campo de la comunicación y del entretenimiento alcanzando el reconocimiento deseado¹². Ya a mediados de 1936 a través de la ley 198, el gobierno tomó el control de las comunicaciones; la radioelectricidad recibió titularidad pública y su uso se reguló por el Estado a través de licencias de operación. Todo esto implicó un desarrollo y la creación de nuevas emisoras, que aún están vigentes, como por ejemplo: La Voz de la Víctor, La Voz de Bogotá, Radio Bucaramanga, La Voz del Valle, Radio Continental, Emisora Nueva Granada, Radio Pacífico, Ecos del Combeima, Radio Santa Fe y La Voz de Antioquia.¹³

La dinámica empresarial de estas emisoras más el agrado total del público, generaron un perfeccionamiento de éste medio de comunicación tanto técnica

¹² **MINISTERIO DE COMUNICACIONES. Políticas para la Radiodifusión en Colombia. Proyecto de documento de política sectorial.** Bogotá, D.C., junio de 2004. P 6

¹³ Ibídem.

como administrativamente. A través de la difusión, en el plano industrial y comercial se desarrolló un fuerte impulso de los productos, obteniendo rentabilidad y forjando la ampliación de los mercados. De esta forma, se originaron las empresas radiales, dando a su vez nuevos empleos a los ciudadanos en el plano de la producción, locución y creación de libretos, entre otros.

Inesperadamente las ondas se expandieron a todo el territorio nacional, siendo lo rural el mejor representante de los progresos del siglo XX, y presentando un enorme avance comunicativo frente a los acontecimientos políticos y sociales. Aunque no se contaba en ese entonces con un gran número de receptores, las noticias no dejaron de circular y la comunicación entre personas aumentó por la necesidad de mantenerse informado. De esta manera, se conoció la muerte de Gardel, el accidente de los dos aviones en la ciudad de Medellín, la voz en directo de Lleras defendiendo la lucha democrática, el asesinato de Gaitán, entre otras. Este papel de la radio repercutió notablemente en el pueblo alterando de manera significativa las emociones de los ciudadanos y de éste modo, se incrementó la participación en relación con los sucesos políticos de la época¹⁴.

Durante los años 40s y 50s se produce un gran avance en el campo radial. Aparecen las primeras cadenas radiales Caracol, RCN y Todelar. Asimismo, la radio pública se asienta con la Radiodifusora Nacional que proyecta la educación y la cultura del Estado entorno al medio comunicativo. Por otra

14

Ibíd.

parte, aparecen las emisoras universitarias y llega Radio Sutatenza como un ejemplo de comunicación para el desarrollo y progreso de la Nación.

Gracias a este gran avance, surge la necesidad de proclamar la comunicación como un derecho. Es así como en 1991 con la Constitución Política se establece que la información, la comunicación y la expresión son un derecho de los ciudadanos, y por ende, se da libertad para la fomentación de medios que garanticen este derecho. En este sentido, la radiodifusión entra en el contexto jurídico integrándose al corpus democrático del país puesto que localiza la libre comunicación y expresión de ideas como una base del sistema político.

Esto quedó registrado en el artículo 20 de la Constitución, donde se afirma: **“Se garantiza a toda persona la libertad de expresar y difundir su pensamiento y opiniones, la de informar y recibir información veraz e imparcial, y la de fundar medios masivos de comunicación. Estos son libres y tienen responsabilidad social. Se garantiza el derecho a la rectificación en condiciones de equidad. No habrá censura”**.¹⁵ Asimismo, el artículo 75º de la Constitución establece: **“El espectro electromagnético es un bien público inajenable e imprescriptible sujeto a la gestión y control del Estado. Se garantiza la igualdad de oportunidades en el acceso a su uso en los términos que fije la ley. Para garantizar el pluralismo informativo y la competencia, el Estado intervendrá por mandato de la ley para evitar las prácticas monopolísticas en el uso del espectro electromagnético”**.¹⁶

¹⁵ Ibídem

¹⁶ Ibídem

Por otra parte, existe un conjunto de normas básicas que vienen de la ley 72 de 1989, en donde se establecen los principios y regímenes de concesión, como también se reconocen las licencias de operación otorgadas en principios de selección, así como los requisitos de carácter social, jurídico y económico establecidos en la ley 80 de 1993. Además, se insta la responsabilidad social de las diferentes concesiones; teniendo en cuenta la ley 74 de 1966, los servicios de radiodifusión se orientarán “difundir la cultura y afirmar los valores esenciales de la nacionalidad colombiana”; y, el decreto 1900 de 1990 indica que “las telecomunicaciones serán utilizadas responsablemente para contribuir a la defensa de la democracia, a la promoción de la participación de los colombianos en la vida de la Nación y la garantía de la dignidad humana y de otros derechos fundamentales consagrados en la Constitución, para asegurar la convivencia pacífica”.¹⁷

Con el decreto 348 de 1997 se obtuvo otras normas que posibilitan licencias de radiodifusión a la Fuerza Pública. Por otro lado, el decreto 1021 de 1999, definió los métodos de financiación para la radio comunitaria y de interés público. A través del decreto 1981 de 2003, se formuló la posibilidad de la radio comunitaria en los diferentes municipios del país.

Con todos estos reglamentos y con la aprobación de otros dos tipos de radio, Colombia queda con la radio de interés Público, la radio Comercial, y la radio Comunitaria. En la radiodifusión sonora estos tipos de radio representan las voces estatales y están obligadas a enriquecer el espacio público, complementando, interpelando, dialogando y presentando de manera

¹⁷ Ibíd.

competitiva y seductora sus propuestas, llevando a cabo su función de formación ciudadana.

De esta forma, cada una de las radios cumple un papel determinado estableciendo el equilibrio que garantiza la libertad de expresión en el campo democrático. En este sentido, cada una de las radios tiene una función diferente y presenta características diversas que fortalecen la unidad de radiodifusión.

Radio de interés Público

Esta emisora está a cargo de entidades públicas estatales de diverso orden. Los parámetros de funcionamiento dependen de responsabilidades generadas de la presencia del Estado en el espacio Público, como de las características de entidades estatales a las que pertenecen. Entre las diferentes concesiones, RTVC es la única que plantea como objetivo institucional la gestión de medios de comunicación (radio y televisión públicas nacionales)¹⁸, mientras que las otras entidades toman la radio como un medio de desarrollo para un fin institucional particular.

Una emisora de interés público como representante del Estado tiene la responsabilidad de enriquecer y ampliar su cultura. Sin embargo, su función es la de fortalecer específicamente la cultura política democrática haciendo hincapié en el respeto hacia lo público y más aún hacia los derechos de los ciudadanos. Esta responsabilidad ha de verse reflejada en la cotidianidad, construyendo una ciudad de participación democrática.

¹⁸ **MINISTERIO DE COMUNICACIONES.** *Radio y Ampliación de lo Público Política de Radiodifusión Sonora de Interés Público.* Abril de 2008. P 14

De esta forma, las emisoras de interés público han de contribuir en las labores de concesiones, siempre y cuando, beneficien la ciudadanía y los sectores específicos de dichas identidades. Por tanto, sus objetivos son:

1. Aportar a la construcción de agendas públicas con justicia y equidad.
2. Promover el desarrollo de criterios éticos y políticos y ampliar los referentes culturales de los ciudadanos.
3. Ofrecer alternativas para la vida social y colectiva distintas al consumo.
4. Promover la gobernabilidad.
5. Promover la valoración de la diversidad cultural.
6. Construir y preservar el patrimonio sonoro de la Nación.
7. Promover la valoración y protección de los recursos naturales.¹⁹

Ahora bien, la Radio de interés público está dirigida al incremento de la educación, la cultura y la civilización de la nación. En este sentido, el cumplimiento de su objetivo está a cargo de las emisoras de universidades públicas, alcaldías, gobernaciones, cabildos indígenas y la Fuerza Pública.

Con las diferentes investigaciones en el campo de las comunicaciones, se ha establecido que la radio de Interés Público tiene 195 licencias, que constituyen el 15% con forme al total de emisoras del país; dichas emisoras cuentan con licencias de operación que oscilan entre estaciones clase D y clase A. La Radiodifusora Nacional de Colombia, cuenta con 33 emisoras; además, 17 universidades públicas prestan el servicio de radiodifusión con 24 emisoras que ejecutan programas de apoyo radial a las tareas académicas de diversas

¹⁹

Ibíd.

facultades; 4 gobernaciones tienen emisoras de interés público para el desarrollo de tareas educativas y de apoyo a la administración; los cabildos indígenas también operan 14 emisoras como estrategia comunicativa para el desarrollo y protección de su cultura²⁰.

De esta forma, se afirma que a partir del punto de vista del Estado, las Emisoras de Interés público componen el puente comunicativo e informativo dentro de la radiodifusión sonora:

“Las distintas emisoras vinculadas a entidades públicas han sido concebidas para comunicar contenidos que no pasan por los circuitos comerciales, más bien para proponer nuevos enfoques y formas de analizar los que otros servicios proponen. Emanan de la labor y la función de estas entidades y van más allá de las demandas ciudadanas. El Estado tiene la responsabilidad, cuando utiliza estos medios, de proponer nuevos contenidos que amplíen los referentes, informen y formen a los ciudadanos como actores partícipes de lo público.”²¹

Ahora bien, el papel de estas emisoras es el de llevar a cabo una formación ciudadana, para ello deben seguir unas estrategias que contribuyan a esta formación. Según el documento *Radio y Ampliación de lo Público Política de Radiodifusión Sonora de Interés Público*²², estas estrategias son:

²⁰ **MINISTERIO DE COMUNICACIONES. Políticas para la Radiodifusión en Colombia. Proyecto de documento de política sectorial.** Bogotá, D.C., junio de 2004. P 11

²¹ **MINISTERIO DE COMUNICACIONES. Radio y Ampliación de lo Público Política de Radiodifusión Sonora de Interés Público.** Abril de 2008. P 14

²² *Ibíd.*

1. El universo comunicativo actual y la circulación de nuevos conocimientos.
2. La radio y su papel en la circulación de conocimientos.
3. El papel de la música en la radio.
4. Proyecto Comunicativo, Manuales de Estilo y Juntas de Programación.
5. Formación de públicos.

Radio Comercial

La radio comercial está dirigida para satisfacer el gusto de las audiencias bajo una dinámica publicitaria y mercaderista; de esta forma, las emisoras comerciales pertenecen al sector privado contribuyendo significativamente en las industrias culturales. La vigilancia y control de estas emisoras está a cargo del Ministerio de Comunicaciones, quien controla el cumplimiento de las normas técnicas y constitucionales establecidas previamente, con relación a los acuerdos pactados en la Constitución Política. Actualmente existen debates en donde se precisa la responsabilidad social conforme a los aspectos comerciales y la aplicación de las normas legislativas en pro de los sectores que presentan vulnerabilidad tales como la infancia y la juventud.

De acuerdo con el documento ***“Políticas para la Radiodifusión en Colombia”***, se tiene que la radio comercial ocupa el primer lugar con 659, que representan el 49% respecto al total. La radio comercial presenta un mayor número de emisoras en AM, 400 respecto a 259 que operan en FM. En el

campo de la modalidad de radiodifusión comercial hay una fracción de 16 emisoras, relacionados con lo social y cultural.²³

Las Emisoras comerciales tienen la capacidad de fortalecer alianzas estratégicas con compañías extranjeras, esto a su vez implica una posesión de equipos modernos que fortalecen la transmisión ejerciendo enlaces informativos don estaciones del exterior. La radio comercial se ha fragmentado logrando más audiencia con una increíble variedad de programas mostrando un gran proceso en difusión de acuerdo con temas ecológicos, emergencias, salud, etc. Sin embargo, esta gran variedad de temas, ha traído consecuencias en relación con temas de culturización, pero que, paradójicamente, incrementan el número de receptores; es el caso de la fuerte demanda actual de programas de hechicería y superstición que no aportan en el crecimiento del individuo, esto significa, una *oportunidad de obtener un ingreso fácil y rápido ha debilitado una gran cantidad de alternativas de financiación que incidan en una programación edificante.*²⁴

Por otra parte, contamos con la presencia de algunos programas dirigidos a jóvenes que impulsan la degradación de los valores, como también algunas transmisiones que tergiversan cualquier información, generando incertidumbre y conflictos por parte de las instituciones y los ciudadanos. Se encuentra también, la falta de precisión en algunos temas propiciando la indecisión y no cumpliendo a cabalidad el fin que se propone la emisora.

²³ Ibíd. 9
²⁴ Ibíd. 12

La Radio Comunitaria

En los 90's se garantizó el derecho a la información y a la libertad de crear medios masivos de comunicación. Las comunidades se reunieron y lideraron proyectos de comunicación social dando origen a la radio comunitaria. Actualmente se cuenta con 484 emisoras de radio comunitaria que operan en igual número de municipios, es decir, 36% respecto al total²⁵. Las emisoras comunitarias están a cargo de comunidades organizadas, éstas operan en FM y se clasifican como estaciones clase D con un cubrimiento local restringido y una potencia máxima de 250 W, dado el carácter local de este servicio. La mayor parte de estas emisoras se encuentran en municipios con menos de 50 mil habitantes, y algunas de ellas trabajan en el sector rural.²⁶

Al expedir licencias que garantizaran el ejercicio de la radio comunitaria, el Ministerio de Comunicaciones brindó a las comunidades organizadas un camino de expresión que permite protagonizar la comunidad en su mismo desarrollo. La mayoría de los municipios optó por la creación de su propia emisora, mientras que otros ampliaron la oferta radial ya existente en el lugar.

Sin embargo, todo este desarrollo originó problemas tales como:

1. Dificultades para formalizar las licencia de concesión.
2. Montaje de emisoras que no reúnen las especificaciones técnicas.
3. Distorsión de los fines de la radio comunitaria.

²⁵ Ibíd. 10

²⁶ Ibíd.

A partir de varios estudios realizados a emisoras comunitarias, se ha llegado a la conclusión que éstas en sus programas difunden un gran contenido musical y más que eso, se encargan de pasar propagandas, dejando a un lado una programación de calidad para los receptores. Sin embargo, es preciso notar que en la actualidad existe un gran número de emisoras comunitarias, pero son muy pocas las excepciones que cumplen con un programa de formación para su comunidad.

Hay unas pocas emisoras comunitarias que están desarrollando un trabajo social y de integración a través de la radio. No obstante, el 49% de las emisoras comunitarias reciben y transmiten campañas sociales, lo que refleja un importante apoyo a la ejecución de los programas del Estado y al desarrollo local²⁷.

Sin embargo, el día 3 de diciembre de 2002 el Ministerio de Comunicaciones se reunió con algunos de los representantes de las emisoras comunitarias con el fin de acordar puntos que fortalezcan el servicio, de acuerdo con los intereses y necesidades de la comunidad y de la Nación. Por otra parte, se expidió el decreto 1981 de 2003, con el objeto de fijar las condiciones para la prestación de este servicio. Allí se establece, la obligación de crear juntas de programación que fortalezcan la participación social. Frente a esto, la Radiodifusión Sonora Comunitaria, se da como una respuesta frente a sucesos ciudadanos de diversos sectores locales que desean espacios participativos y de debate público en los medios masivos de comunicación.²⁸

²⁷ Ibíd.
²⁸ Ibíd.

Como medio de comunicación masiva, la emisora comunitaria tiene una responsabilidad social, que contribuye a la discusión informada y responsable dentro del espacio en el que se encuentra. Con ello, la emisora comunitaria cumple uno de sus objetivos, que es el de formación ciudadana, dejando expectativas en el público y generando de esta manera, fuentes que propaguen la opinión de los individuos respecto a su comunidad y los intereses de esta. Asimismo, se va desarrollando la cultura política que posibilita una mejor convivencia.

Por otra parte, los programadores tienen la responsabilidad de controlar el contenido de las programaciones emitidas por este medio, siendo así sus intervenciones herramientas de desarrollo y formación para la comunidad. De esta manera, la emisora comunitaria tiene la obligación de aportar información que genere pensamientos críticos para llevar a cabo los fines propuestos. Así, las emisoras son un agente activo en la búsqueda de acuerdos en función de proyectos comunicativos, donde no se excluyan las normas de convivencia, el derecho a la expresión, promoviendo de esta manera, el respeto a la diversidad y a los derechos de los individuos.

Cada emisora comunitaria debe crear un proyecto transparente, equitativo y ecuánime²⁹ fundado en valores éticos que demuestren las correctas actitudes de sus participantes, permitiendo las denuncias oportunas en pro del desarrollo de la comunidad. La radio comunitaria tiene como objeto social, abarcar toda la dimensión de pluralidad a través de proyectos comunicativos e informativos

29

que cubran y respeten los valores, las creencias y las opiniones diferentes de cada uno de los ciudadanos.

Asimismo, y de acuerdo con el documento “**Radio y Pluralismo Política de Radiodifusión Sonora Comunitaria**”, estos parámetros no deben tener proselitismos que propicien la discriminación en función de diferencias políticas, religiosas, etc. Además la información que se da en estos espacios de discusión debe mantener criterios de pluralidad y veracidad vigilados y no abusados por grupos a favor de derechos de otros.³⁰

En este sentido, la característica y objeto primordial de las emisoras comunitarias es la de responder a los intereses de los ciudadanos plurales³¹. Con ello afirma su función social, abriendo espacios para el ejercicio del conocimiento como eje esencial de la diversidad de intereses y necesidades del colectivo. De esta manera, las emisoras han de promover la prohibición de proselitismos a favor de ideas religiosas o políticas o más aun, ideas que ejerzan la discriminación hacia otros sectores.

Esto implica, que la emisora informe diversas posiciones, orientando y contribuyendo la configuración de agendas publicas, teniendo en cuenta su posición parcial frente a cualquier posición, por ende, su desempeño debe ser neutral en relación con cualquier posición, dando a los receptores una información detallada y equilibrada que permita un espacio de debate y poder dar así el lugar a la democracia dentro del ámbito informativo. En esta medida, la labor de la emisora comunitaria es la de dar oportunidades para que los

³⁰ Ibíd.

³¹ Ibíd.

diferentes auditorios construyan opiniones neutrales que les permita el ejercicio de convicciones legítimas contribuyendo a su vez la convivencia pacífica y equitativa entre los ciudadanos. Empero, la radio comunitaria no debe caer en perfiles moralistas que apoyen sensibilidades y que puedan ser causantes de censura con el fin de limitar o eliminar la expresión de los individuos; con relación a este tema, se han generado diversas campañas con el fin de promover el respeto a los derechos de poblaciones vulnerables y principios éticos.³²

Así, las Emisoras Comunitarias tienen que incluirse y beneficiarse de *la dinámica de convergencia tecnológica global* en la cual está inscrita la orientación estatal actual y el Ministerio en particular³³. De esta manera, se apoyan las emisoras que están en proceso, logrando una inscripción en las dinámicas participativas denominadas *tecnologías de la información y comunicación* TICs.

En este orden de ideas, las Emisoras Comunitarias están cerca a los sucesos locales y abren espacios a la participación ciudadana, contando además con mecanismos legales que hacen posible esta participación por parte de los ciudadanos. Con estos espacios se configura un estímulo hacia la comunidad, haciendo que esta sienta la emisora como suya, convirtiéndose los receptores en sus aliados. No obstante, esta alianza constituye un carácter público, pluralista y participativo. Asimismo, la Emisora comunitaria se configura como un cuerpo sin ánimo de lucro e independiente del Estado.

³² Ibíd.

³³ Ibíd.

Teniendo en cuenta el decreto 1981 de 2003 que administra este servicio, los fines de la emisora comunitaria están dirigidos a la satisfacción de necesidades comunicativas del municipio o colectivo y a ejercer el derecho a la información y participación de sus habitantes, por medio de programas radiales creados por varios sectores de la comunidad. De este modo, se promueve el desarrollo social, la convivencia pacífica, los valores democráticos, la construcción de la ciudadanía y el fortalecimiento de las diferentes identidades culturales.³⁴

Surge entonces un avance que brinda a la comunidad la posibilidad de participar en las discusiones públicas de los manuales de estilo y en el consenso de emisoras frente a la comunidad. Esta posibilidad de participación enriquece la vida social y cultural de localidades fomentando la democratización en sus diversos sectores. Para lograr una total participación democrática en los sectores comunitarios se requiere de una educación y un amplio conocimiento de las políticas públicas establecidas; sólo de este modo, será posible que la participación se convierta en un acto cotidiano en la política local de la comunidad.

No obstante, se busca incrementar el potencial de las Emisoras Comunitarias como un espacio que apoya la libre expresión de los ciudadanos, estableciendo círculos de discusión frente a temas de interés general que resuelvan las inquietudes de los habitantes y beneficien a la comunidad impulsando el acto de dialogar y debatir, y así difundir masivamente las opiniones y demandas de los individuos. Sin embargo, aunque los avances sean significativos, también

se incrementa un gran número de falencias que impiden un progreso notorio de las emisoras comunitarias.³⁵

Teniendo en cuenta que las emisoras comunitarias se crearon para incrementar la participación y el acceso de la democracia en los medios, nos damos cuenta que el eje de estas emisoras está en la participación de la pluralidad. Pero esta participación no se concreta en el campo de comunicación por parte de los ciudadanos. Esto significa que las emisoras no cumplen en su totalidad con las normas establecidas, conllevando a que un 59% de los consultados responda que las emisoras no convocan la participación ciudadana, y tampoco sus diversas programaciones reflejan los intereses y necesidades de los sectores del municipio. Además de esto, un 96% señala que las emisoras no sustentan explicaciones a la ciudadanía.³⁶

Luego de establecerse el Decreto 1981 del 2003, se afirma la necesidad de un liderazgo social que integre las Juntas de Programación. En este sentido, 374 emisoras de 459 no sólo conformaron Juntas de Programación sino que se supera la cantidad de sectores participantes mínimos establecidos en los términos de referencia³⁷. Sin embargo, se estableció que un 80% de la población percibe en las juntas de programación una falta de convocatorias, mostrando que la población no conoce en su totalidad el papel de la emisora. Con ello se muestra la necesidad de organizar un plan de trabajo que le de calidad a la participación en los diversos sectores y así establecer criterios de

35 Ibíd.

36 Ibíd.

37 Ibíd.

evaluación enfocados en la sistematización de usos y relaciones de la emisora con el desempeño de la misma dentro de la comunidad.

Reiterando que la participación es el eje de una Emisora comunitaria, esta base no se hace efectiva en la mayoría de las estas emisoras. Ante esto, es indispensable tener en mente, que la aparición de las Emisoras Comunitarias es reciente y su impacto no ha sido difundido ampliamente. Empero, Los Planes de Desarrollo municipal o departamentales no examinan la inversión en este campo como significativa para el impulso de políticas gubernamentales y el desarrollo local o regional.³⁸

Ahora bien, a partir de la investigación lograda en el documento “**Radio y Pluralismo Política de Radiodifusión Sonora Comunitaria**”, es menester tener presente que la Radio Comunitaria contribuye a reforzar los siguientes factores³⁹:

1. Derecho a la libre expresión, a la información, a la comunicación y al acceso universal a las telecomunicaciones.
2. Estímulo a la participación democrática y a la representatividad.
3. Reconocimiento de la diversidad, estímulo a la pluralidad y construcción de la convivencia y la paz.
4. Responsabilidad Social: Construcción concertada de lo público, equidad y protección de intereses de sectores vulnerables.
5. Responsabilidad ambiental como parte de la creación y construcción de futuro.

³⁸ Ibíd.

³⁹ Ibíd.

Por otra parte, se plantean estrategias para promover la participación de la ciudadanía, según *Radio y Pluralismo Política de Radiodifusión Sonora Comunitaria*, estas estrategias son⁴⁰:

1. Estrategias para promover la participación

1.1 Fortalecer el diálogo y el encuentro entre las EC y la ciudadanía

1.2 Impulsar la participación de distintos sectores en las actividades de las emisoras: sugerencia de temas, producción de programas, clubes de audiencia, envío de comunicaciones etc.

1.3 Impulsar la creación de Veedurías Ciudadanas encargadas de observar la actuación de las Emisoras Comunitarias.

2. Estrategias para mejorar la programación y la producción, orientadas por criterios de responsabilidad social.

2.1 Fortalecer la participación de las organizaciones sociales en las Juntas de Programación de las emisoras.

2.2 Formar y cualificar a los concesionarios, los realizadores, colectivos de producción y las organizaciones e instituciones locales.

2.3 Impulsar la producción de programas radiales propios.

2.4 Fomentar la responsabilidad y la autorregulación de las emisoras.

2.5 Fomentar, en la ciudadanía, la veeduría y el control social de la gestión pública a través de la programación.

2.6 Fomentar estudios de audiencia.

2.7 Fomentar el contacto y apoyo entre las universidades y los centros de investigación, por una parte y las Emisoras Comunitarias por la otra.

3. Estrategias para fortalecer la gestión de las Emisoras Comunitarias

3.1 Propender por el funcionamiento de las Emisoras Comunitarias como empresas sociales sostenibles.

3.2 Promover la organización de las Emisoras Comunitarias.

3.3 Impulsar la presencia de los integrantes de las emisoras en los espacios de participación y Consejos de Planeación.

3.4 Impulsar la inclusión de las Emisoras Comunitarias en los planes de desarrollo.

4. Estrategias para fortalecer al Estado en su capacidad institucional.

4.1 Ampliar y hacer más efectiva y pertinente la capacidad institucional del Estado frente al sector.

De igual manera, aunque se planteen estrategias y posibles soluciones frente a las problemáticas desarrolladas en la creación y sostenimiento de una Emisora Comunitaria, están por otra parte, los problemas relacionados con la gestión. Dichos problemas arriesgan el sostenimiento de las emisoras, puesto que la mayor parte de emisoras comunitarias están localizadas en sectores de bajos aportes financieros. Por ende, es necesario fortalecer los procesos de gestión y desarrollo integral, cuestión que según el *Consejo Nacional de Política*

Económica y Social República de Colombia Departamento Nacional de Planeación, implica superar los siguientes ítems⁴¹:

- Las emisoras comunitarias, en su mayoría, no adelantan procesos de planeación para el desarrollo de sus actividades, lo que es un obstáculo para la culminación de sus metas.
- Hay debilidades en la formulación y gestión de proyectos frente entidades públicas y de cooperación, con el objeto de contar con fuentes de financiación complementarias.
- Las Emisoras Comunitarias, generalmente no son parte de los Planes de Desarrollo de los Gobiernos locales, por ende no se crean sinergias con las políticas locales.
- Las organizaciones y redes departamentales de radio comunitaria carecen de recursos suficientes para la movilización de sus miembros, a fin de realizar encuentros e intercambios y acompañar y asesorar a sus emisoras afiliadas.

La propuesta de una Emisora Comunitaria y las estrategias de fortalecimiento de la misma, se relacionan de manera significativa y deben velar por el cumplimiento de una propuesta política de radiodifusión. A partir de esto, el

41

objeto central de mencionada política es fortalecer las emisoras de acuerdo con la capacidad de aportes para la construcción y ampliación de lo público desde el punto de vista de cada entidad concesionaria. En efecto, se desea el fortalecimiento de emisoras como radio Nacional de Colombia, emisoras de gobernaciones y alcaldías que impulsen procesos de desarrollo local y regional, emisoras de localidades indígenas, y de este modo, ampliar los referentes culturales promoviendo la participación y apropiación social de los conocimientos colectivos.⁴²

Igualmente, la política gubernamental se dirige a posicionar las telecomunicaciones en el espacio que contribuye al desarrollo del país. En este sentido, los esfuerzos logrados por parte del gobierno se orientan hacia una masificación del uso de tecnologías informativas y comunicativas; conforme éstas incrementan la productividad nacional, se fortalece los sectores de educación, salud, convivencia, patrimonio y ejerce herramientas para integrar el país con comunidades internacionales.

La versatilidad de la radiodifusión es una herramienta clave para superar problemas del país, ya que gracias a los contenidos e informaciones de sus diversos programas se dan a conocer los objetivos nacionales de mejoramiento ciudadano; en este sentido, la radio se centra en lo social y lo cultural, tomando responsabilidad frente al valor e importancia de la comunicación, desarrollando proyectos que impulsan el respeto a la autonomía de los medios y la libertad de información.

⁴² **MINISTERIO DE COMUNICACIONES. *Radio y Ampliación de lo Público Política de Radiodifusión Sonora de Interés Público.* Abril de 2008. P 4**

Por otro lado, la radio hace un ejercicio donde debe alcanzar lugares apartados, y de esta manera persuadir por medio de la comunicación a toda la población en general, usando herramientas y estrategias que promuevan la participación y sentido de pertenencia. Para llevar a cabo los objetivos propuestos por las emisoras, es necesario definir políticas que permiten la superación de debilidades y fortalecen los puntos característicos de las mismas.

Así, los objetivos de la política en la radiodifusión se orientan al fortalecimiento de la responsabilidad social del medio, como orden constitucional que ha de construir y afirmar las labores cotidianas de cada una de las emisoras. Por tanto, la emisora usa el bien público por medio de los espectros electromagnéticos haciendo que cada modalidad radial tenga un campo determinado de acción. Con toda esta serie de políticas, se pretende dar una organización a la radiodifusión para que funcione de acuerdo con las condiciones establecidas en las licencias de operación, promoviendo el desarrollo y finalmente, racionalizando la utilización del espectro radioeléctrico⁴³. Así pues, se obtiene que las políticas sean las siguientes:

1. Fortalecer el derecho a la información.
2. Dinamizar la responsabilidad social.
3. Orientar la programación a los fines del servicio.
4. Promover el desarrollo de la radiodifusión.
5. Optimizar el uso del espectro radioeléctrico.

Además, tenemos que la construcción y legitimidad de las políticas públicas están basadas en una concertación entre el Estado y la Sociedad Civil, donde la radiodifusión comunitaria es un servicio público generado por organizaciones concesionarias y comunidades beneficiarias, con el objeto de dar garantías democráticas plurales y participativas.

En este sentido, la propuesta política de una emisora comunitaria radica en:⁴⁴

1. **La Responsabilidad social de los medios, Derechos y deberes ciudadanos frente a la comunicación.** Ejercer el derecho a la comunicación, el respeto a la intimidad, el buen nombre, la honra y fortalecer el respeto por los derechos de los ciudadanos en general.
2. **Contextos regionales.** Diversidad y creciente integración: contextos de violencia e irrespeto a los derechos humanos. El objeto es la promoción de vías alternas a la violencia para generar un mejor campo de convivencia, respeto y tolerancia.
3. **Educación, cultura y comunicación.** Contribuir de manera democrática, en el fortalecimiento y ejercicio de los saberes y conocimientos de cada uno de los habitantes.
4. **Comunicación, Sostenibilidad Ambiental y Gestión de Riesgos.** Construir espacios que infundan el respeto y la conservación de la naturaleza.

5. **Comunicación y Promoción de Estilos de Vida Saludables.** Ampliar el contenido de los programas hacia la circulación y desarrollo de medios saludables, promoviendo la salud y la calidad de vida. Realizar discusiones sobre alternativas médicas que promuevan tratamientos para el beneficio de toda la comunidad.

Investigación

Para la investigación se decidió que lo más oportuno para conocer a fondo la emisora, era realizar unas encuestas con preguntas que nos permitieran ver cuál es la impresión que tienen los oyentes sobre la emisora. Cuando pensamos quiénes serían los encuestados que nos brindarían los mejores resultados, se nos ocurrió que la opinión de los integrantes del equipo de trabajo de la emisora era primordial para el buen desarrollo del trabajo, puesto que al conocer cómo conciben ellos su trabajo esto se ve reflejado en los productos de la emisora.

Para los oyentes decidimos que era mejor aunque suene redundante, aplicar las encuestas no a personas que no escucharan o dijeran escuchar la emisora, sino a las que realmente lo hicieran, así que me puse en la tarea de encontrar a estas personas en los lugares en donde la estaban escuchando.

Cada uno de los aportes de los encuestados se vuelve en testimonio de incalculable valor que enriquece considerablemente el resultado de esta investigación, palabras que a su vez se convierten en la principal herramienta para redactar nuestra propuesta final y por ende, la viabilidad de este estudio.

Luego de varios días sumergido en la cabecera municipal descubrí que en el comedor del colegio todos los martes y jueves por la tarde, regalaban 15 platos de comida a ancianos, donde al mismo tiempo sintonizaban la emisora. De esta forma, garantizábamos que parte de nuestros encuestados fueran oyentes

regulares de la emisora, pero como máximo después de varias visitas, se lograron 25 encuestados distintos, casi todos eran de la misma generación pero los que atendían a los ancianos eran jóvenes también oyentes de estas franjas de la programación.

Buscando nuevos oyentes, encontramos dos expendios de cerveza, donde sintonizaban la emisora durante los programas: "**Fantasía vallenata**", **Música, azadón y ruana**" y "**Baladas corazón y vida**". Curiosamente estos dos expendios tienen una gran afluencia de público a la hora que se transmiten estos programas, pues es cuando los hombres que trabajan en el pueblo salen a descansar y un gran número de ellos se detiene en alguna de las 7 tiendas para beber unas cuantas cervezas. Esta conducta se presenta entre las 3 PM las 6 PM. Así que los otros 25 encuestados fueron hombres y mujeres entre 20 y 45 años, incluyendo a 5 personas que atendían en las diferentes tiendas.

Así pues, en el trabajo de campo de este trabajo se procedió a realizar encuestas cerradas en la población objeto del estudio dado que éstas permiten obtener información de hechos pasados de los encuestados, permiten estandarizar la información lo cual facilita su tratamiento y posterior análisis estadístico y además es un instrumento económico para obtener la información. El inconveniente que presentan este tipo de encuestas radica en el hecho que no permiten analizar con profundidad temas que demandan alguna complejidad. Aunque algunas de las preguntas, caso específico de la encuesta realizada al equipo de trabajo de la emisora, demandaban una respuesta de carácter abierto el entrevistado no debía ahondar en su explicación del tema. Las preguntas de característica abierta no son recomendables en este tipo de trabajos pues requieren la estandarización y éstas no lo facilitan. En cambio las cerradas permiten respuestas por ejemplo de Sí o No y además se tratan temas definidos.⁴⁵

⁴⁵ <http://www.monografias.com/trabajos/elabproyec/elabproyec.shtml>

“Las encuestas son una técnica cuantitativa que consiste en una investigación realizada sobre una muestra de sujetos utilizando procedimientos estandarizados de interrogación con el fin de conseguir mediciones cuantitativas sobre características subjetivas y objetivas de la población”⁴⁶

El cuestionario usado es el instrumento homogenizado que recoge las variables objeto de la investigación que permitirán posteriormente definir y encontrar soluciones al problema planteado con anterioridad. La información codificada y tabulada arroja datos sobre la población investigada y su cercanía y conocimiento de la emisora, lo cual permite obtener posteriores conclusiones y comprobar las hipótesis.

La encuesta que se realizó fue la siguiente:

OYENTES “Manantial FM Estéreo” 88.3

1. Cada cuanto escucha “Manantial FM Estéreo”.

- A. 1 – 2 Veces a la semana B. 3 – 5 Veces a la semana C. Más de 5 veces**

2. Generalmente en qué franja del día la escucha:

- A. Mañana B. Tarde C. Noche**

3. ¿Qué es lo que más le gusta de la Emisora?

4. ¿Qué programa es el que más escucha?

5. ¿Qué servicios ofrece la emisora a la comunidad?

6. ¿Se ha beneficiado directamente con estos servicios?

7. ¿Cómo?

⁴⁶ <http://www.gestiopolis.com/recursos/documentos/fulldocs/mar/tipencuch.htm>

8. ¿Ha recurrido a la emisora buscando algún tipo de ayuda?

A. SI

B. NO

9. En caso de haber respondido Si, especifique el tipo de ayuda.

10. En caso de haber respondido NO, ¿porque?

11. ¿Es usted consciente de que la emisora le puede ofrecer ayuda para usted, su familia, su negocio, etc.?

A. SI

B. NO

Y estos son los resultados:

OYENTES “Manantial FM Estéreo” 88.3

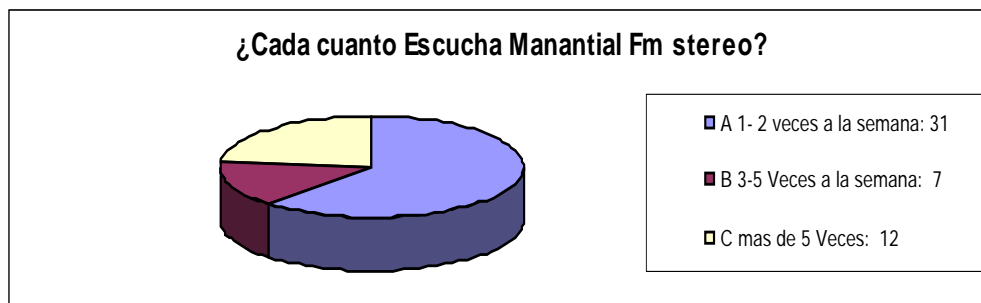
- Cada cuanto escucha “Manantial FM Estéreo”.

A. 1 – 2 Veces a la semana

B. 3 – 5 Veces a la semana

C.

Más de 5 veces



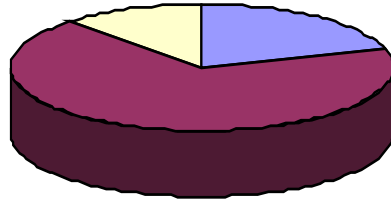
- Generalmente en qué franja del día la escucha:

A. Mañana

B. Tarde

C. Noche

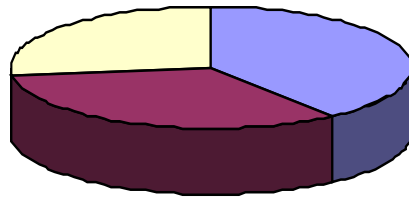
¿Generalmente que franja del día escucha?



- A. Mañana: 10
- B. Tarde: 33
- C. Noche: 6

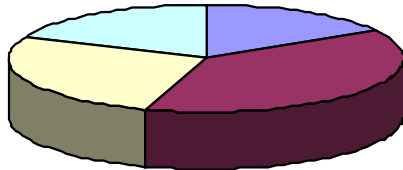
- ¿Qué es lo que más le gusta de la Emisora?

¿Que es lo que más le gusta de la emisora?



- El locutor: 19
- La música: 16
- Otros: 13

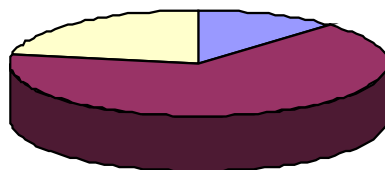
- ¿Qué programa es el que más escucha?



- Noticias: 8
- Música Asadón y ruana: 19
- Fan.Vallenata: 13
- Valadas Corazón y vida: 9

- ¿Qué servicios ofrece la emisora a la comunidad?

¿Que servicios Ofrece la emisora a la comunidad?

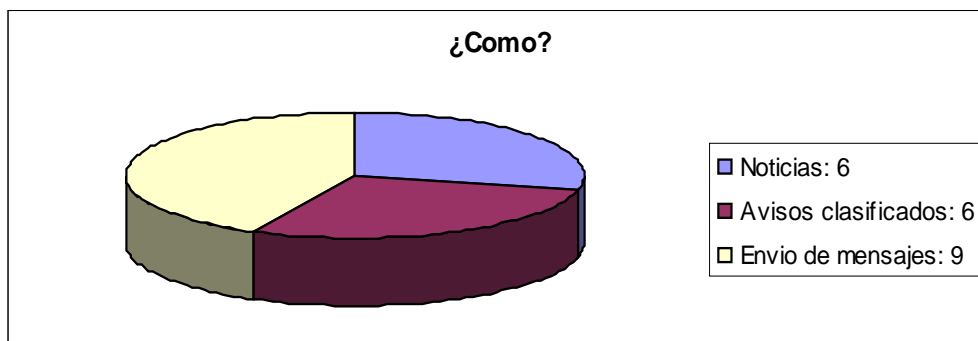


- Noticias: 6
- Saludos: 32
- Mensajes: 11

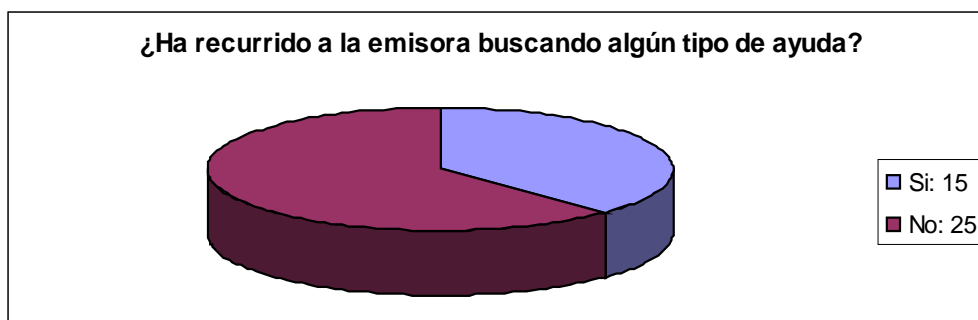
- **¿Se ha beneficiado directamente con estos servicios?**



- **¿Cómo?**



- **¿Ha recurrido a la emisora buscando algún tipo de ayuda?**



- **En caso de haber respondido Si, especifique el tipo de ayuda.**



- **¿Es usted consciente de que la emisora le puede ofrecer ayuda para usted, su familia, su negocio, etc.?**



FICHA TECNICA	
Nivel de confianza	95,00%
Error muestral	5%
Tamaño universo	1500
Precisión	6%
Tamaño de la muestra	50 personas

En cuanto a la encuesta del equipo de trabajo de la emisora, logramos encuestar a los tres integrantes y al cura párroco (Director de la emisora).

Estas encuestas se componen únicamente de preguntas abiertas por lo que la obtención de datos puntuales es un tanto difuso y encontramos puntos medios que recogen los pensamientos, sentimientos y sensaciones de ellos hacia la emisora.

La encuesta fue la siguiente:

Encuesta Integrantes Manantial FM Estéreo.

1. ¿Qué papel desempeña usted dentro de la emisora?
2. ¿Cómo obtuvo este puesto?
3. ¿Hace cuánto está vinculado a la emisora?
4. ¿Que preparación ha recibido usted para desempeñar o mejorar su trabajo?
5. ¿Cual ha sido su experiencia laboral relacionada con el cargo que desempeña?
6. ¿Cual es el objetivo o propósito de Manantial FM?
7. ¿En qué contribuye desde su trabajo para el cumplimiento de dicho propósito?
8. ¿Cuáles considera usted son las mayores fortalezas de Manantial FM Estéreo?
9. ¿Cuáles son las mayores debilidades?

Las respuestas que nos dieron se pueden interpretar de la siguiente manera:

1. ¿Qué papel desempeña usted dentro de la emisora?
 - Locutor, productor y Creativo.
 - Locutor, programador.
 - Locutor y programador.
 - Director.
2. ¿Cómo obtuvo este puesto?
 - Méritos propios.
 - Reemplazo y se quedó.

- Por medio del sacerdote.
- Cuando lo nombraron cura párroco del pueblo.

3. ¿Hace cuánto está vinculado a la emisora?

- Seis años.
- Dos meses.
- Tres años.
- Cinco meses.

4. ¿Que preparación ha recibido usted para desempeñar o mejorar su trabajo?

- Talleres en la diócesis de Zipaquirá.
- Talleres en la diócesis de Zipaquirá.
- Talleres en la diócesis de Zipaquirá.
- Ninguna.

5. ¿Cual ha sido su experiencia laboral relacionada con el cargo que desempeña?

- Trabajado en otras dos emisoras.
- Ninguna.
- Ninguna.
- Ninguna.

6. ¿Cual es el objetivo o propósito de Manantial FM?

- En este punto todos tocan temas diferentes como la diversión, la evangelización, la información, pero todos coinciden en un punto; el servicio a la comunidad.

7. ¿En qué contribuye desde su trabajo para el cumplimiento de dicho propósito?

- Una vez más difieren en distintos conceptos, pero todos estos los ligan con la comunidad.

8. ¿Cuáles considera usted son las mayores fortalezas de Manantial FM Estéreo?

- Es manejada por la parroquia.
- Su gran alcance.
- Se prepara lo que se va a realizar.
- La filosofía.

9. ¿Cuáles son las mayores debilidades?

- Problemas económicos.
- Problemas con los equipos (económicos).
- Desunión del equipo.
- La falta de atención por parte del municipio.

Propuesta

Después de realizar las encuestas, podemos ver que lo más importante es crear estrategias comunicativas que motiven a la gente a participar y de esta forma conocer los servicios que la emisora presta.

Queremos además incentivar a los jóvenes a participar en las actividades y a convertirse en personas activas que estimulen a los demás miembros de la comunidad a unirse con la emisora para convertir a Manantial Estéreo en una herramienta útil en la sociedad.

Para estos dos objetivos concretos basaremos nuestro modulo de propuesta en el libro: “**Radio Escolar Una onda juvenil para una comunicación participativa**, texto en el cual se profundiza en diferentes parámetros que ayudan a crear radios escolares “juveniles” participativas e incluyentes, con los estudiantes.

La mayoría de los equipos con los que cuenta la emisora, son de buena calidad y se encuentran en buen estado, y los integrantes a pesar de su corta experiencia están motivados con el proyecto del nuevo director, así pues modificando ciertos formatos y creando un nuevo programa se puede lograr un cambio notable en la emisora.

Los talleres que se llevan a cabo en la diócesis de Zipaquirá son de gran utilidad en lo que tiene que ver con la parte de locución y producción así que ese lado está cubierto. Estos talleres traerán no sólo al equipo de trabajo de la emisora unas sorprendentes posibilidades de explotación sino que éstas se multiplicarán en toda la comunidad al sentirse la participación activa y entusiasta de los habitantes de Sutatausa, como también se reflejará en el profesionalismo de los locutores y colaboradores de la emisora.

Por lo tanto, la producción de nuevos espacios y el mejoramiento de los programas que ya están al aire traerá beneficios que desencadenarán la apropiación del habitante del pueblo y la profesionalización del equipo de

trabajo en aras de un mejor producto. Con la continua capacitación del equipo humano la producción radiofónica traerá más cultura, más entretenimiento y más información a los habitantes de Sutatausa. De esta manera, programación y producción serán términos que estarán siempre ligados al buen desempeño delante y detrás de los micrófonos de la emisora, pues cada uno de los integrantes del equipo de trabajo, bien se desempeñen como locutores o productores trabajarán por sacar adelante una empresa que más que pertenecerle a la parroquia es de cada uno de los habitantes del pueblo.

Géneros, programación y formatos radiofónicos:

En cuanto al noticiero, que es uno de los programas más escuchados el libro de "**Radio Escolar**" recomienda utilizar avances y cuñas durante por lo menos dos horas antes de la transmisión, con el fin de garantizar o por lo menos intrigar a un cierto número de los oyentes.

Recomendamos al mismo tiempo que en un formato pequeño, se cree un espacio por la noche en donde se resuman las noticias más importantes, lo que en el medio se conoce como un "boletín", el cual debe hacerse en horas en punto y generalmente 4 veces. De igual manera, en este punto recomendamos que este boletín se realice una vez a alguna hora por la noche.

Cumpliendo estos conceptos se empieza a complementar el espacio informativo de la emisora, donde también en algunos casos con distintas noticias se puede crear un espacio de opinión dentro del espacio del noticiero o en el programa institucional donde en algunas ocasiones ocurre.

Durante las festividades o fiestas que se realicen en el pueblo se pueden llevar a cabo lo que se conoce como una "**edición especial**" para recoger los hechos o datos más importantes que ocurren en el evento. En este punto la radio tiene a favor que facilita cubrir estos eventos sin disponer de muchos recursos económicos, técnicos y humanos, lo cual beneficiará a toda la comunidad al sentirse identificados con los programas siendo parte activa de sus contenidos.

En cuanto a los programas musicales, se recomienda, al igual que en el programa “**Música, azadón y ruana**”, hacer uso de un jingle por programa para promocionar el contenido musical de cada franja. Este se puede hacer en forma de canción o exclusivamente sonoro.

Un concepto que se desarrolla con mucha frecuencia en este tipo de formatos es el de “mano a mano”, en donde se “enfrenta” a dos artistas o grupos pertenecientes a un género musical y se alternan sus canciones, y al final se deja que los oyentes participen y voten para decidir cual es el ganador. En la emisora se puede realizar por el teléfono interno de la cabina y después de cada canción se dice quién participó y por quién fue el voto.

Esto sería adaptando el concepto que maneja José Manuel López en: “**Manual de capacitación**” donde recomienda este tipo de espacios, y en esta emisora se podría implementar perfectamente en el programa, “**Fantasía Vallenata**” donde en el género incluso existe “mano a mano” en vivo entre muchos artistas.

En algunos programas llevan invitados donde se reproducen sus canciones y ellos comentan algunas de ellas contando su origen e historia, sería bueno que esto lo realizará más a menudo.

Un mini formato utilizado en una de las emisoras con mas audiencia “**Candela**” es el de ir pasando chistes paulatinamente, donde se abre con una pequeña introducción por parte del locutor más popular y antiguo de la emisora “Javier Ruiz”. Asimismo, dentro del programa juvenil que pensamos crear se van a introducir espacios de éstos para que cada vez que se escuche un chiste dentro de la programación de cualquier espacio, la gente identifique esa sección con el programa en cuestión. Estos son pregrabados y la única condición que puso el director de la emisora era que no fueran chistes ni racistas ni homofóbicos, pues no quiere incentivar estos pensamientos en los jóvenes, quienes son los receptores del programa.

Los horarios están bien distribuidos pero tienen una deficiencia, es la hora a la que presenta “Las Populares” pues es un programa que presenta canciones donde intrínsecamente inducen el consumo de alcohol, y a las 6 AM no es fácil que la gente se encuentre con ánimos de consumir alcohol, cantar o simplemente escuchar este tipo de música.

En el **“Manual de capacitación radiofónica”** de ALER Asociación Latinoamericana de educación Radiofónica, hacen referencia a la distribución musical en una parrilla de programación para una emisora que sea netamente musical, y advierten que aunque es muy difícil crear una regla que clarifique esta organización, se debe tener en cuenta objetivamente el estado de ánimo y situación de los oyentes

Así que, proponemos cambiarlo de hora y reducirle una hora al programa pues su duración también es un poco extensa.

El programa que se va a crear va a ser una combinación entre un magazín y uno musical, para llamar la atención de los jóvenes.

Dentro de este particular programa se van a incluir temas deportivos, musicales, culturales y educativos, principalmente que logren consignar los gustos e intereses de los más jóvenes.

La música que se va a escuchar es la que se conoce como “cross over” y al mismo tiempo se da la información sobre los personajes y canciones que se proyecten en dicho programa.

Ahora y gracias a este programa viene uno de los cambios más importantes e incluyentes que se va a realizar, y es el de contar con una mujer como locutora que por lo menos sea parte de este programa y le de el toque femenino y fresco al mismo tiempo, tanto al programa como a la emisora en general.

En nuestro afán de entrevistar únicamente oyentes, contamos sólo con 2 encuestas pertenecientes a mujeres y las dos eran ancianas que usualmente

van a comer al colegio por las tardes, así que nos pudimos dar cuenta que no muchas mujeres se sienten incluidas con la programación ni con la emisora, empezando por que todos sus integrantes son hombres y siguiendo con que la mayor parte de los programas están dirigidos hacia el género masculino.

La inclusión de una mujer es un gran paso hacia una mejor y más eficiente emisora, pues como asegura Ana María Ochoa en su libro "***Músicas locales en tiempos de globalización***", la mujer se va a sentir identificada y tomada en cuenta por la emisora quien ha sido un tanto excluyente con el género desde sus principios.

El programa se debe realizar en torno a un tema general o central, del cual se desprenda unos secundarios y se utilicen recursos "dramáticos", "informativos" y "narrativos".

Igualmente debe incluir una sección de "varios", que se compone de opiniones, comentarios, cartas de los oyentes, dedicatorias, complacencias, saludos y noticias.

Así pues este programa debe incluir los siguientes ítems:

- Saludo y presentación.
- Desarrollo del Tema central.
- Temas secundarios.
- Varios.
- Despedida.

Claramente la música es el componente principal pues un magazín regular dura 30 minutos, pero este híbrido posee una parte musical que es primordial en el desarrollo del programa pues puede determinar el tema general y de esta manera todo el programa tenga una congruencia y logre una linealidad coherente.

En la sección “**varios**” se trata de divulgar las opiniones de los oyentes, sus cartas, comentarios dedicatorias, reclamos, complacencias, saludos y noticias.

La música va siendo la protagonista del programa sonando entre las secciones, y proponiendo los temas que se van a tratar y a dialogar, al mismo tiempo que puntualizando los comentarios y las cartas de los oyentes, dándole un orden al programa.

Como se anticipó una de las secciones o de mini formatos a implementar dentro del programa es el de los chistes, donde convocaremos la atención de grandes y jóvenes, quienes son el universo perfecto para este tipo de programas.

Por otra parte, incentivar el envío de cartas y comentarios es una parte fundamental del programa pues éste se compone gracias a las peticiones y opiniones de los oyentes.

La despedida debe ser breve y concordar con el tema que se trató en el programa, pero nunca debe ser igual.

En el fin de semana se debe realizar un sistema de ranking o conteo de las mejores canciones, o de las más votadas durante la semana. Este ranking puede tener sus variaciones si hay un festival o un invitado se puede realizar bajo ese tema el conteo.

Teniendo en cuenta el universo al que se le apunta con este programa, es recomendable que sea en el descanso “recreo” que se le otorga a los estudiantes del colegio a la 1 PM que se extiende hasta las 2 donde usualmente sintonizan la emisora pero se escucha el programa “**Rancheras y recuerdos**”. Esto con el fin de impulsar el programa y en un futuro cuando éste tenga seguidores y rating se puede mover de horario.

El programa institucional se presta para implementar una idea que nos brinda el señor Jesús Martín Barbero, en su libro “**La educación desde la**

comunicación” desde donde se puede incentivar la educación con “Relatos Testimoniales”, en donde personajes “exitosos” describen como la educación, en este caso primaria y secundaria les ha facilitado la vida y ayudado a cumplir metas y objetivos que de otra forma no hubiese sido posible.

En el libro “Radio Escolar” para incentivar a los estudiantes a escribir y leer sobre temas actuales o culturales, promueven concursos de ensayos, cuentos, historias, etc. Premiando a los mejores leyéndolos al aire durante el programa o simplemente diciendo sus nombres. De esta forma, no solamente se inducirá a la educación, si no que al mismo tiempo conquistaremos más participación ciudadana dentro de la emisora.

Uno de los pilares que se debe mejorar es el de dar a la gente a conocer que la emisora puede colaborar y ayudar en algunos asuntos personales y sociales, pues como pudimos ver en los resultados de las encuestas una gran parte de la gente no sabe que la emisora brinda este tipo de servicios.

Así que se puede crear un espacio dentro de este programa para que la gente exprese sus necesidades y cuente a las autoridades del municipio sus preocupaciones y problemas, al igual la gente de la comunidad se enterará y se impulsará la creación de una cadena de ayuda en donde todos sean conscientes de los problemas de los demás para poder ayudarlos.

Para que este espacio de resultado, es recomendable organizar una cuña que se transmita durante todo el día promocionando este mini formato, al cual se pueden unir mandando cartas o hablando directamente desde los micrófonos de la emisora, para que sientan que la ésta es un organismo que pertenece a la comunidad y que está siempre dispuesto a ayudar.

Propuesta de parrilla de programación

De esta forma, y con los cambios internos que se realizaría a los programas puntuales que se nombraron anteriormente, la parrilla quedaría así:

Parrilla Manantial FM estéreo		
HORA	LUNES A VIERNES	SÁBADOS Y DOMINGOS
6 - 8 AM	RELIGIOSIDAD	
8 - 9 AM	PICO Y PALA	
9 – 9:10 AM	AVANCE NOTICIOSO	
9:10 - 11 AM	RANCHERAS Y RECUERDOS	FANTASÍA VALLENATA
11 - 12 M	NOTICIERO	NOTICIERO
12 -1 PM	MISA DE DOCE	MISA DE DOCE
1 - 2:30	FRANJA CROSS OVER	FRANJA CROSS OVER
2:30 - 4 PM	FANTASÍA VALLENATA	VALADAS CORAZÓN Y VIDA
4 - 6 PM	MÚSICA AZADÓN Y RUANA	REP. MISA, CON ROSARIO
6 – 6:15 PM	BOLETIN NOTICIOSO	BOLETIN NOTICIOSO
6:30 -8 PM	INSTITUCIONAL Y MUNICIPAL	

Conclusiones

- De la presente investigación se desprenden una serie de conclusiones relevantes no sólo para entender el papel de la emisora comunitaria en Colombia si no a la vez comprender por medio de un acercamiento cuál es el imaginativo de la gente hacia una emisora comunitaria.
- En los últimos años la emisora Manantial Estéreo 88.3 FM ha sufrido un retroceso por falta de atención, pero en la actualidad se está recuperando su fuerza y reconocimiento por parte de los habitantes del pueblo para convertirla en una herramienta de ayuda y servicio en pro de la comunidad.

La parroquia del pueblo, en cabeza del cura párroco, se encuentra en una excelente disposición para aprender y proponer herramientas que ayudarán a mejorar paso a paso la dinámica de la emisora como un bien de servicio parroquial y comunitario.

Para conocer como ha sido el proceso de la emisora y como se está manejando actualmente, se recurrió al uso de técnicas cualitativas como la observación, sumergiéndose en las “entrañas” de la emisora, y

realizando unas encuestas a los oyentes y locutores de la misma, lo que arrojó resultados positivos y permitió la recolección de información. Estos elementos nos han mostrado, que contrario a lo que pensábamos en un comienzo, el grupo de trabajo si acude a talleres de formación y además algunos son poseedores de una gran experiencia empírica que beneficia el buen funcionamiento de la emisora.

Los locutores de la emisora están dispuestos a poner el módulo de capacitación en marcha inmediatamente, lo cual les permitirá hacer los ajustes necesarios dentro de la emisora, sabiendo que con esto obtendrán herramientas que permitirán que la emisora funcione como ellos quieren.

Con los cambios y ajustes planteados en este trabajo de investigación, los locutores y los radioescuchas del pueblo podrán contar con una emisora que resolverá problemas sociales y unirá de la misma forma al pueblo.

La radio continúa llegando a todos los públicos y tiene la virtud de llegar hasta los rincones más recónditos con mensajes sencillos que facilitan la culturización y el entretenimiento de los radio escuchas. Además es de carácter gratuito y esto la hace accesible a un mayor número de personas, que aún sin saber leer o poseer un nivel educativo avanzado pueden disfrutar de sus contenidos. Al respecto, en Sutatausa muchos de sus habitantes reconocen y sienten a la emisora como parte de su cotidianidad y representación de su cultura e identidad.

En el trabajo radial comunitario es importante tener en cuenta que aspectos de índole humana y técnica son importantes y ambos están integrados en aras de llevar un mensaje claro y directo que beneficie a los miembros de la comunidad. En este sentido, es primordial que los habitantes de Sutatausa dejen de ser los oyentes pasivos y se transformen en protagonistas de sus historias de vida ligadas al diario

transcurrir en el pueblo. La radio comunitaria permite ser un canal para mejorar la calidad de vida de los pobladores pues se cuenta con un medio para hacer denuncias, defender los derechos de los ciudadanos y llegar a acuerdos que beneficien los intereses de la comunidad, propiciándose el derecho de expresarse libremente.

La aplicación del método

Durante los primeros días del mes marzo, se buscó inmiscuirse y empaparse sobre los asuntos de la emisora haciendo presencia durante diferentes días de la semana a distintas horas.

Este proceso fue muy enriquecedor y permitió conocer de primera mano las ocurrencias, problemas y habilidades, entre otros, de la emisora y sus integrantes, además de enterarnos de sus vidas y necesidades que como cualquier persona, esto influye en su trabajo.

Todo el equipo de trabajo de la emisora se mostró muy cooperativo y amable, inclusive proactivo. Asimismo realizaban preguntas dejando a un lado su ego en aras de mejorar sus cualidades como productores y locutores.

La realización de las encuestas fue un proceso un tanto tedioso, pues en el afán de encuestar sólo a los oyentes fue necesario buscar nichos en donde se reunieran por algún motivo, pero que su acompañante común fuera “Manantial Estéreo. FM”. Y, de esta manera, asegurarnos que conocían la emisora.

En el colegio y en dos tiendas específicas escuchaban siempre a la misma hora la emisora. El señor Javier Ruiz imagen de la emisora me acompañó y me ayudó en el proceso de implementación de las mismas, que afortunadamente eran claras y concretas, por lo que muy pocas veces tocó explicar o repetir las preguntas.

La investigación documental fue de fácil acceso, pues la biblioteca de la Pontificia Universidad Javeriana nos brindó gran parte de la bibliografía, lo que hizo que la recopilación de este material fuese muy útil, al igual que el señor director de la tesis, Julio Lezama, me colaboró en la ubicación de las directrices y decretos reglamentarios de los Ministerios de Comunicaciones y de Cultura, para el montaje y funcionamiento de las Emisoras Comunitarias en Colombia.

BIBLIOGRAFÍA

CAMERO ALZATE, Dabis Enrique. “Manual de instalaciones, estudios técnicos y homologación de equipos para el montaje de emisoras comunitarias en Colombia”. Caballero, 1998, Bogotá, Colombia.

BERNAL GUTIERREZ, Martha. “Manual para realizadores radiales”. 1 CD-ROM

BALLESTEROS PUERTO, Néstor Adolfo. “La radio a tu medida, recomendaciones para el que hacer diario de las pequeñas radios.” 1 CD-ROM

BARRERO, Jesús Martín. “La educación desde la comunicación” Editorial Norma, 2004, Bogotá, Colombia.

BUENDIA ASTUDILLO, Alexander. “Jóvenes, radio y ciudadanía”. Axis Mundi 2006 Popayán; Bogotá Ediciones.

LÓPEZ, José Manuel, APERADOR, Francisco, Manual de capacitación radiofónica”. Radio Churrango, 1998Azuay, Ecuador.

LÓPEZ VIGIL, José Ignacio. “Manual urgente para radialistas apasionados” 2da edición, Paulinas, 2005, Bogotá, Colombia.

OCHOA, Ana María. “Músicas Locales en tiempos de globalización” Editorial Norma, 2004. Bogotá, Colombia.

MONTOYA, Alma, BETANCOURT VILLA, Lucelly. “Radio escolar”. 2da edición Paulinas, 2006, Bogotá Colombia.

VARIOS.

CONSEJO NACIONAL DE POLÍTICA ECONÓMICA Y SOCIAL.
Departamento Nacional de Planeación, Lineamientos de política para el fortalecimiento del servicio comunitario de Radiodifusión Sonora. Bogotá, D.C., 04 de febrero de 2008

MINISTERIO DE COMUNICACIONES. *Radio y Ampliación de lo Público*
Política de Radiodifusión Sonora de Interés Público. Abril de 2008

MINISTERIO DE COMUNICACIONES. *Radio y Pluralismo Política de Radiodifusión Sonora Comunitaria.* Noviembre de 2007

MINISTERIO DE COMUNICACIONES. *Políticas para la radiodifusión en Colombia.* Dirección de Acceso y Desarrollo Social Documento de política sectorial.

MINISTERIO DE COMUNICACIONES. Lineamientos de política para el fortalecimiento del servicio comunitario de radiodifusión sonora. Octubre 2008.

Tabla de contenido

Ficha técnica del trabajo

Planteamiento del problema

¿Qué se va a investigar exactamente?

Objetivo general

Objetivos específicos

Fundamentación y metodología

Fundamentación teórica

Fundamentación metodológica

Primer capítulo – Introducción

Segundo capítulo – Sutatausa

Historia

Descripción física

Datos generales

Vías regionales principales

Tercer capítulo – La emisora

Debilidades emisora

Fortalezas emisora

Cuarto capítulo – Objeto de la emisora comunitaria

Investigación

Propuesta

Géneros, programación y formatos radiofónicos

Propuesta de parrilla de programación

Conclusiones

La aplicación del método

Bibliografía