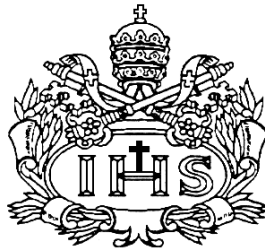


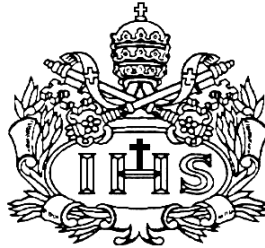
**FRAGMENTACIÓN Y MARGINALIZACIÓN URBANA POR LOS PROCESOS DE  
URBANIZACIÓN NO PLANIFICADOS. REHABILITACIÓN URBANA EN LA LOCALIDAD DE  
BOSA, BOGOTÁ.**



**AUTOR:**  
DIANA MARTIZA BORJA BUITRAGO

**PONTIFICIA UNIVERSIDAD JAVERIANA  
FACULTAD DE ARQUITECTURA Y DISEÑO  
CARRERA DE ARQUITECTURA  
BOGOTÁ D.C.  
2011**

**FRAGMENTACIÓN Y MARGINALIZACIÓN URBANA POR LOS PROCESOS DE  
URBANIZACIÓN NO PLANIFICADOS. REHABILITACIÓN URBANA EN LA LOCALIDAD DE  
BOSA, BOGOTÁ.**



**AUTOR:**  
DIANA MARITZA BORJA BUITRAGO

**Presentado para optar al título de Arquitecta**

**DIRECTOR:**  
PATRICIA RENTERÍA

**PONTIFICIA UNIVERSIDAD JAVERIANA  
FACULTAD DE ARQUITECTURA Y DISEÑO  
CARRERA DE ARQUITECTURA  
BOGOTÁ D.C.  
2011**

**NOTA DE ADVERTENCIA: Artículo 23 de la Resolución N° 13 de Julio de 1946.**

“La Universidad no se hace responsable por los conceptos emitidos por sus alumnos en sus trabajos de tesis. Solo velará por qué no se publique nada contrario al dogma y a la moral católica y por que las tesis no contengan ataques personales contra persona alguna, antes bien se vea en ellas el anhelo de buscar la verdad y la justicia”.

Para mis Padres que son el motor de mi vida y a los cuales  
les doy infinitas gracias por ayudarme a estar donde estoy.  
A Dios, por darme la paciencia y sabiduría que necesité para  
culminar con éxito mi carrera profesional.  
En memoria de mi Padre.

***Diana Borja Buitrago***

## TABLA DE CONTENIDO

1. OBJETIVOS .....	16
2. DEFINICIÓN DE LA PROBLEMÁTICA.....	17
3. JUSTIFICACIÓN.....	21
4. CÚAL PUEDE SER LA ZONA A INTERVENIR PARA DAR RESPUESTA A LA PROBLEMÁTICA PLANTEADA .....	34
5. BREVE PLANTEAMIENTO DEL PROYECTO A DESARROLLAR .....	48
6. DESARROLLO PROYECTO URBANO- ARQUITECTÓNICO .....	49
7. ESTADO DEL ARTE .....	69
8. BIBLIOGRAFÍA .....	80

## ÍNDICE DE TABLAS

Tabla No. 1: Evolución del área urbana en Bogotá .....	20
Tabla No. 2: Crecimiento Urbano Informal Bogotá.....	32
Tabla No. 3: Población ubicada en las Upz de Mejoramiento Integral.....	39
Tabla No. 4: Inversiones Plan de Mejoramiento Integral de Barrios .....	41
Tabla No. 5: Inversiones Programa “Obras con Participación Ciudadana” .....	42
Tabla No. 6: Tabla de Pobreza Bogotá 2007 .....	43
Tabla No. 7: Tabla de Miseria Bogotá 2007 .....	44
Tabla No. 8: Factores Asociados a la Pobreza .....	45
Tabla No. 9: Deficiencias UPZ Mejoramiento Integral .....	46
Tabla No. 10: Hectáreas Monitoreadas .....	81
Tabla No. 11: Número de Ocupaciones .....	81

## ÍNDICE DE GRÁFICAS

Gráfica N° 1: Evolución urbana de Bogotá, y su expansión hacia las zonas periféricas.....	22
Gráfica N° 2: Ubicación de Localidades con mayores áreas desarrolladas informalmente:.....	33
Gráfica N° 3: Áreas Con Tratamiento de Mejoramiento Integral .....	39
Gráfica N° 4. Plano de Usos Localidad de Bosa .....	52
Gráfica N° 5. Plano de Alturas Localidad de Bosa .....	53
Gráfica N° 6. Plano de Llenos y Vacíos Localidad de Bosa. ....	54
Gráfica N° 7. Plano Estado de las Edificaciones Localidad de Bosa.....	55
Gráfica N° 8. Mapa Conceptual de la Problemática .....	56
Gráfica N° 9. Estrategia de Diseño Proyecto .....	57
Gráfica N° 10. Propuesta Eje de Servicios Urbanos y Parque Lineal del Río Tunjuelo .....	58
Gráfica N° 11. Propuesta Organización Comercio y área puntual de Intervención .....	59
Gráfica N° 12. Master Plan .....	60
Gráfica N° 13.Capacidad de Atención Equipamientos .....	61
Gráfica N° 14. Propuesta de Viviendas.....	62
Gráfica N° 15. Sostenibilidad Master Plan .....	63
Gráfica N° 16. Tipología No 1 .....	65
Gráfica N° 17. Tipología No 2 .....	66
Gráfica N° 18. Tipología No 1 .....	67
Gráfica N° 19. Tipología No 2 .....	68
Gráfica N° 20: Plano Localidad de Bosa.....	75
Gráfica N° 21: Distribución de Polígonos de Monitoreo año 2009 .....	80

## 1. OBJETIVOS

- **Objetivo General:**

Generar un proceso de mejoramiento integral, en el cual se busca la rehabilitación urbana de la localidad de Bosa, y más exactamente en la UPZ Bosa Central (punto a intervenir), buscando la complementación del desarrollo urbano de las zonas informales de la UPZ, garantizando así, medios más seguros y espacios para el entretenimiento, con el fin de asegurar el buen uso del tiempo libre y lograr la confianza de las personas al construir un sentido de participación ciudadana en las actividades comunitarias de la población. Esto se logrará por medio del desarrollo de un Master Plan que compactará y reintegrará las áreas informales de la UPZ mencionada con el resto de la localidad y de Bogotá, eliminando la fragmentación urbana y forjando una ciudad informal legalizada autosostenible, verde, autoproductiva, reciclada y compacta que abastezca todas las necesidades de la población de Bosa y de las poblaciones futuras.

- **Objetivos Específicos:**

-Sustentabilidad Social: Construir cultura; generar espacios que cambien el comportamiento inadecuado de la población.

-Sustentabilidad Urbana: Recuperación y valorización del entorno, regulación de bienes y servicios para todos y aprovechamiento de los servicios urbanos producidos por el Master Plan para la disminución de inseguridad, desempleo y desnutrición en la Localidad.

-Sustentabilidad económica y tecnológica: Construcción de hábitat en terrenos baldíos para la producción de una plusvalía en el entorno, potencialización del Master Plan como un proyecto social, implementación de nuevos materiales más rentables y sostenibles e implementación de sistemas de recolección de aguas lluvias y captación solar.

-Creación de redes de equipamientos y espacios públicos en pro del bienestar social de la población objetivo con el fin de lograr la autosostenibilidad y la autoproductividad de los mismos.

-Diseño y planteamiento general de las diferentes modalidades de Viviendas proyectadas en el plan.



## **2. DEFINICIÓN DE LA PROBLEMÁTICA**

La ciudad es, sobre todo, *contacto, regulación, intercambio y comunicación*. Esta es la base epistemológica sobre la que se sostienen, después, el resto de los componentes que acaban por constituir la. La estructura, la forma de producir la ciudad, el paisaje urbano, su monumentalidad, la movilidad, incluso el mercado, son aspectos secundarios o parciales en relación con aquello que es esencial de la ciudad, que es la interacción entre los ciudadanos y sus actividades e instituciones. La ciudad es quizás el sistema más complejo que se pueda estudiar, ya que es un sistema abierto y dinámico que evoluciona o se transforma en respuesta a muchas influencias sociales, económicas y urbanas, entre muchas otras. A partir de este enunciado, un sistema urbano se puede explicar a partir del esquema del fenómeno urbano, que comprende dos aspectos la forma (en el marco y medio natural) y la función (proceso interno o dinámica de la ciudad).<sup>1</sup> Las ciudades, analizadas en sus múltiples dimensiones, no son un todo homogéneo, sino que se presentan como un mosaico variado en el que se reflejan las lógicas existentes en las sociedades que alojan.<sup>2</sup>

A su vez, la ciudad moderna se caracteriza por su centralidad que se basa en la acumulación de recursos, la concentración de población y la cohesión de una estructura social específica.<sup>3</sup> Dicha estructura no es más que las redes de interrelación entre los diversos sistemas que componen la ciudad y tal como lo afirma Castells, el paradigma de las sociedades contemporáneas es la red, la cual se piensa como redes exclusivamente de comunicación e información, pero realmente este concepto de "red" en el contexto de la ciudad, se puede definir como la articulación entre los nodos de la misma, por lo tanto las redes son las fuerzas que hacen que la ciudad funcione correctamente generando un sistema integral denominado "ciudad contemporánea", donde las redes son más que nada una manera de ver el mundo, una manera de pensar el mundo y una manera de actuar en el mundo, pero, ¿éste concepto de redes integradas, se puede leer hoy en día en las metrópolis o ciudades latinoamericanas?

La urbanización de América Latina es quizás uno de los procesos que mejor ilustra las profundas transformaciones de la sociedad contemporánea, pues lo que hasta comienzos del siglo XX no era

---

<sup>1</sup> <http://club.telepolis.com/geografo/urbana/sistemaur.htm>

<sup>2</sup> Gómez, Néstor Javier, Tesis Doctoral: "Procesos De Fragmentación Y Segregación Socio residencial en el Espacio Urbano del Gran Santa Fe. 2001.

<sup>3</sup> Talavera Dávila, Henry. Revista Bitácora, Las redes telemáticas. Bogotá, Colombia. 2003.

sino pequeñas ciudades se convirtieron en grandes mega ciudades o metrópolis en los comienzos del siglo XXI: Sao Paulo pasó de 240.000 personas en 1900 a 18.3 millones en el 2001; México de 541.000 en 1905 a 18.3 millones ahora y Bogotá de 100.000 habitantes a 7 millones. La magnitud de este cambio es claramente ejemplificada con el hecho de que mientras Europa tardaría 123 años en doblar su población, América Latina lo hizo en solamente 31 años siendo sobrepasada en crecimiento solamente por África (27 años).<sup>4</sup> Es así, como al terminar el siglo XX, las grandes ciudades latinoamericanas se afirman claramente como territorios centrales donde se concentran las principales actividades económicas, sociales, políticas y culturales que caracterizan nuestra época. El acelerado proceso de cambio y transformación que vivimos tiene lugar en las civilizaciones urbanas y son las ciudades los principales espacios donde el proceso de globalización exhibe de manera más clara sus efectos contradictorios. Así, la polarización y desigualdad social, la cohesión y la fragmentación, la actuación de libre mercado en detrimento de la fortaleza del Estado son entre otros los más agudos contrastes que se viven a diario en los espacios urbanos.

Las metrópolis actuales son territorios extraordinariamente dinámicos que están sufriendo profundos procesos de reestructuración. La globalización y el cambio tecnológico están transformando la base material de la actividad humana y la organización social, y las ciudades se están reestructurando al acelerarse el proceso de metropolización y megalopolización<sup>5</sup>. De hecho en las metrópolis del mundo en desarrollo, los problemas apremiantes, que afectan estrechamente la convivencia urbana, están relacionados con el propio funcionamiento de la ciudad, los problemas derivados del crecimiento y los asociados al proceso de *alisado* del tejido urbano, con sus efectos sobre la calidad de vida de la población. Estos problemas son comunes en casi todas partes: deterioro e insuficiencia de la infraestructura de servicios, particularmente el suministro continuo de agua potable y el saneamiento básico relacionado con alcantarillado y drenajes; crisis de la vialidad y transporte urbanos; severa vulnerabilidad frente a desastres; notable merma en la seguridad de bienes y personas; pérdida de puestos de trabajo en los oficios tradicionales, incremento de las personas sin hogar, aparición de severos factores de ingobernabilidad metropolitana, entre muchos otros factores<sup>6</sup>, los cuales cada vez fragmentan la funcionalidad de las redes integrales de las cuales se hablaba anteriormente.

Destacando lo anteriormente descrito se puede entonces deducir que en las metrópolis confluyen dos lógicas espaciales aparentemente contradictorias: la lógica de la concentración (a escala global

---

<sup>4</sup> Montoya, John Williams. Cambio Urbano Y Evolución Discursiva en el Análisis De La Ciudad Latinoamericana: De La Dependencia a La Globalización. Bogotá, Febrero de 2006. Pág. 11

<sup>5</sup> Cilento Sarli, Alfredo. Artículo Metrópolis y Globalización. Venezuela 2009

<sup>6</sup> *Íbid.*

y nacional) y la lógica de la dispersión y la recentralización (a escala metropolitana). La globalización y las nuevas tecnologías parecen reforzar el papel de las grandes metrópolis que, en un marco de creciente competencia entre ciudades, gozan de ventajas comparativas significativas. Pero al mismo tiempo, la globalización, las nuevas tecnologías, las transformaciones sociales y culturales, la generalización del uso del automóvil privado y la mejora de las infraestructuras de transporte han favorecido los procesos de expansión y dispersión de las metrópolis, produciendo un tipo de ciudad nueva, que ha venido a denominarse la ciudad **dispersa o fragmentada**, la cual es un modelo de Ciudad que apareció a mediados de la segunda fase de urbanización, la cual se originó entre los años 1974 hasta el día de hoy (Borsdorf), pues se considera que a partir de los años 90, las ciudades empezaron a crecer de manera no planificada, dando respuesta a los procesos de expansión, densidad y desplazamiento los cuales se intensificaron en el S. XVII, a raíz de las revoluciones que daban origen en esta época y del incremento de la población mundial, lo que obligaba a las ciudades a urbanizar sin ningún tipo de estudio previo, originando así la ciudad fragmentada. Sin embargo, hay un aspecto del que no cabe dudas: los procesos de fragmentación ocurrieron primero en las conductas de los ciudadanos que en el espacio de la ciudad. Una estructura fragmentaria es inestable, leve, en ella importan tanto las partes como los “vacíos” o tensiones que las integran a la red.<sup>7</sup>

La fragmentación urbana puede entenderse como la separación espacial de los diferentes grupos sociales en una ciudad o un área geográfica de acuerdo a diferencias étnicas, culturales, socioeconómicas, etc. produciéndose divisiones en el tejido social y el debilitamiento e incluso desaparición de lazos sociales entre los diversos grupos socioeconómicos, generándose a la vez un freno para la movilidad social.

Tal es el caso de Bogotá, capital de Colombia, la cual actualmente se considera una *Mega-Ciudad* por tener más de 7 millones de habitantes. Entendiendo un poco más este término, las Mega-Ciudades de hoy en día no sólo son más grandes que las ciudades de mediados del siglo XX, sino que también son más complejas. Por un lado, compiten cada vez más y dependen de sus relaciones con otras ciudades en la economía global. Al mismo tiempo, somos testigos del surgimiento de nuevas regiones urbanas que se extienden más allá de los límites de la ciudad.<sup>8</sup> Pues bien, Bogotá ha tenido un crecimiento urbano desde el siglo XIX, el cual ha sido factor para convertirse en una Mega – Ciudad precisamente por su constante y acelerado crecimiento. Tal

---

<sup>7</sup> Pérgolis, Juan Carlos. Ciudad Fragmentada. Buenos Aires, Argentina. Abril de 2005. Pág.37

<sup>8</sup> Desafíos de las Mega Ciudades. Proyecto de Investigación patrocinado por Siemens. Pág. 13

afirmación se puede corroborar con la gráfica siguiente donde se observa la evolución del área urbana de Bogotá desde el año 1900 hasta el 2010.

Evolución del área urbana desarrollada en hectáreas	
Año	Área urbana (ha)
1900	326
1938	2.514
1958	8.084
1964	7.915
1973	13.985
1985	24.046
1996	29.308
1999	30.401
2001	38.305
2005	38.430
2010	40.345

Tabla No. 1: Evolución del área urbana en Bogotá  
Fuente: www.redbogotá.com

Crecimiento de 40.000 ha en tan sólo 100 años.

Estas inmensas regiones de Mega - Ciudad crean una nueva dinámica urbana. Las personas viajan grandes distancias desde suburbios densamente poblados. La actividad económica con frecuencia se desconcentra, disipándose del centro a la periferia. Con frecuencia los sistemas fragmentados de gobierno metropolitano no van a la par con esta tendencia, lo que resulta en falta de un enfoque integral y eficiente que resuelva los retos de infraestructura en un nivel metro regional. Sin embargo, la imagen de Bogotá, cada vez se deteriora más, y esto es precisamente porque aunque es un Mega- Ciudad, sus sistemas urbanos, su modelo de ciudad y sus aspectos socio-económicos están generando que Bogotá se fragmente a nivel socio- espacial, esto indica que la concentración de poder, la polarización de los recursos económicos, la no adecuada cobertura de servicios públicos y la no interrelación de las redes, están forjando una ciudad no sostenible, fragmentada, dispersa, dislocada, independiente entre los mismos sistemas internos de la ciudad, esto muestra que la Ciudad no se está pensando de manera Global y unificada, la ciudad, y más aún en los últimos 20 años, se está desarrollando de manera independiente, con núcleos urbanos independientes, con sus propios servicios que están afectando la configuración de la ciudad.

¿Porqué Bogotá está tomando éste carácter? ¿Porqué Bogotá no tiene una homogeneidad en su estructura y en su identidad física? ¿Los problemas sociales estarán afectando ésta configuración? ¿Qué será necesario fortalecer para que Bogotá nuevamente se compacte y sea una ciudad sostenible y urbanamente equilibrada?

### **3. JUSTIFICACIÓN**

A raíz de esta nueva definición de Mega- Ciudad sobre Bogotá, esta ha tenido una explosión urbana bastante significativa, donde han surgido a lo largo de toda su historia, diversos modelos de ciudad, que han dado respuesta y han sido establecidos por las diversas situaciones en un determinado lapso de tiempo. Para ejemplificar un poco este postulado, Bogotá en sus primeros inicios de urbanización, se caracterizaba por tener una configuración compacta circular, donde la expansión y el crecimiento de la ciudad, se daba en torno a la Plaza Mayor, hoy día Plaza de Bolívar. La configuración de la traza urbana tomaba la misma forma en damero propia de la primera parroquia de Bogotá. Para estos años, Bogotá era una ciudad compacta, pues existía un centro y alrededor de él, se establecían los diversos servicios, las primeras urbanizaciones y las actividades propias de Bogotá, pero básicamente todas estas actividades dependían de su centro.

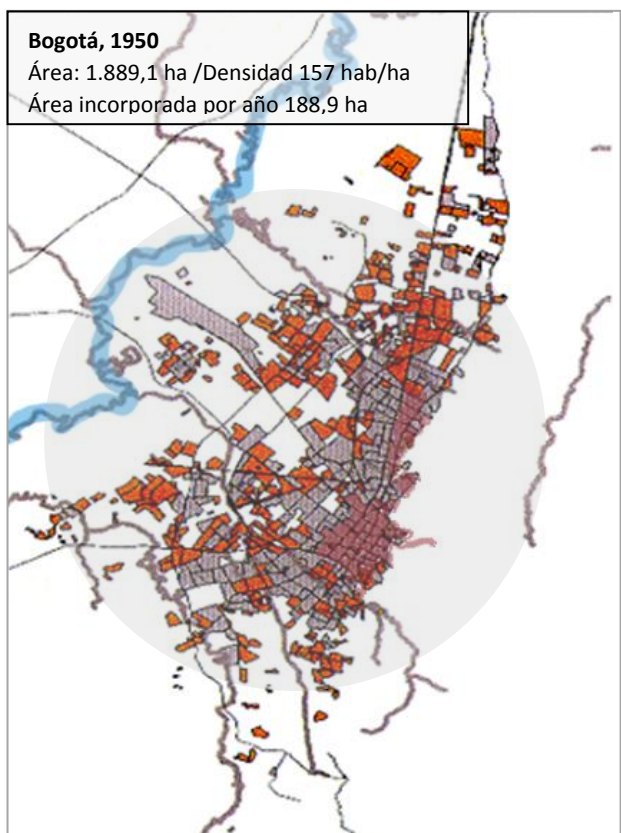
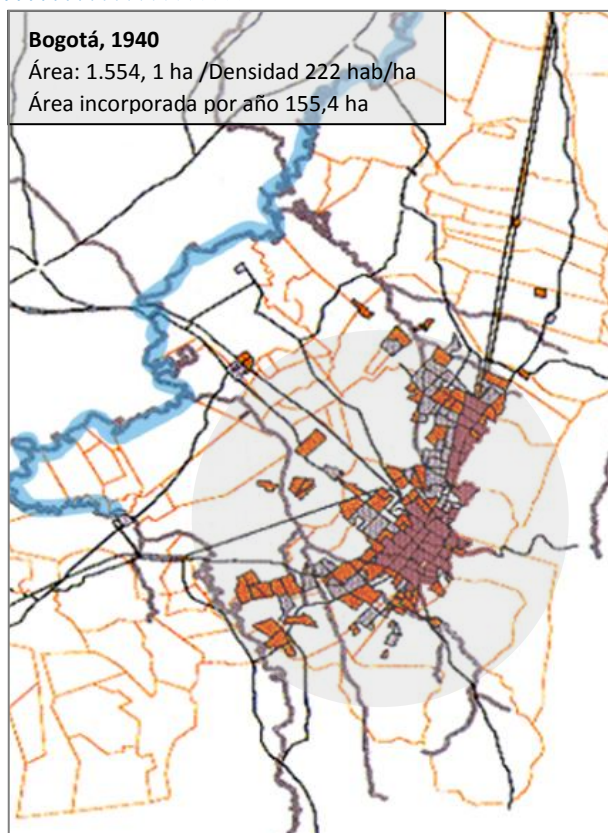
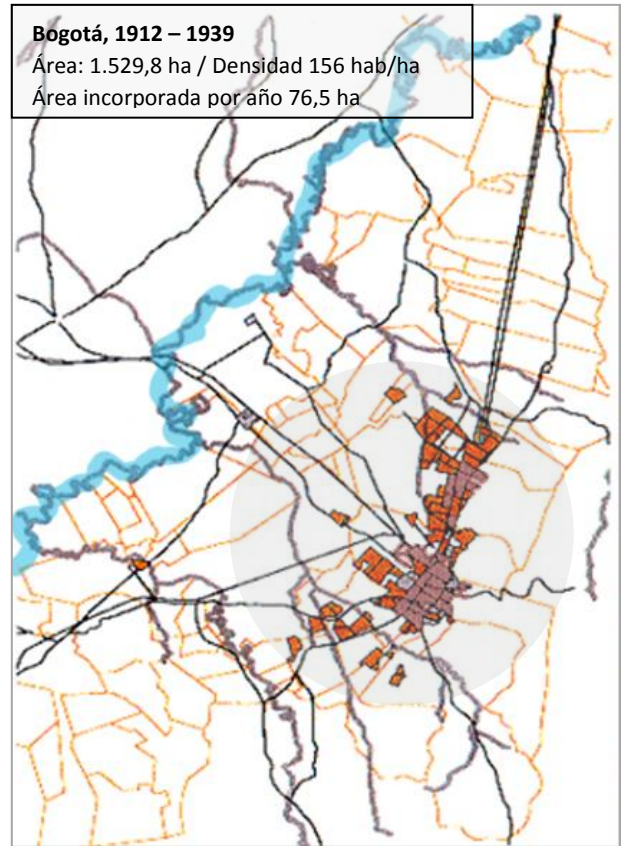
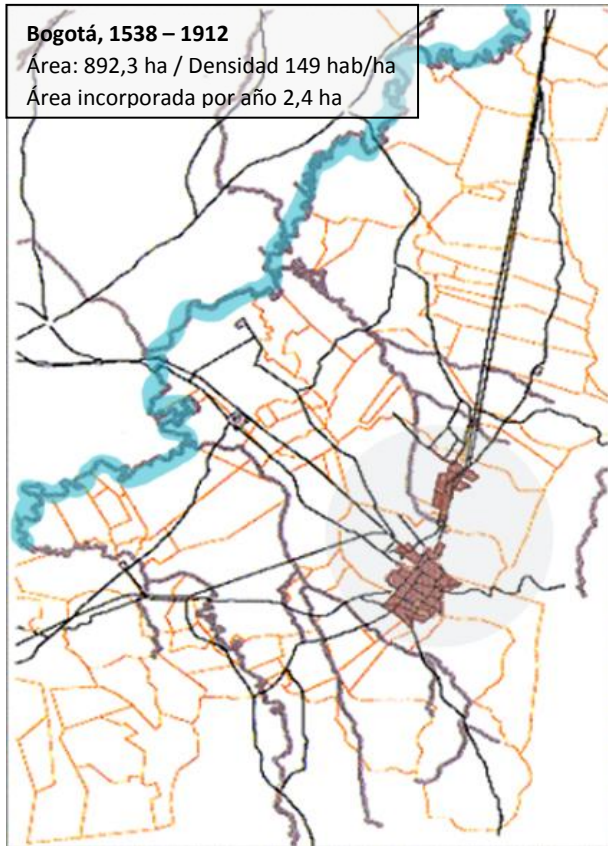
Sin embargo, hacía 1894, empieza a producirse el distanciamiento entre la sectorización por parroquias y la división por barrios, cuyas implicaciones se vieron reflejadas en la configuración de la ciudad, pues ya no se podía denominar como una “Ciudad Compacta”. Si bien durante los primeros cincuenta años del siglo XIX, el proceso de ciudad compacta es claro, de forma simultánea, la ciudad va saliendo de la circularidad de la traza urbana, que ha sido característica del trazado colonial. Es así, como hacia mediados del siglo, la orientación centrípeta de la ciudad se fragmenta. Luego la subdivisión de lotes y solares al interior del casco urbano, la tendencia de crecimiento en la segunda mitad del periodo, se orientaba hacia el Sur-Este, teniendo como limite el río San Cristóbal y como causa las actividades artesanales que allí se sucedían.

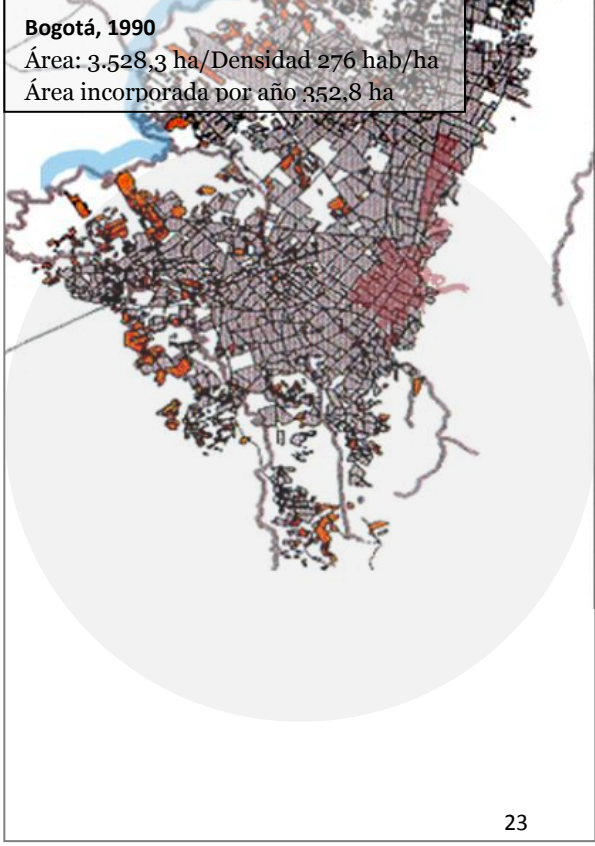
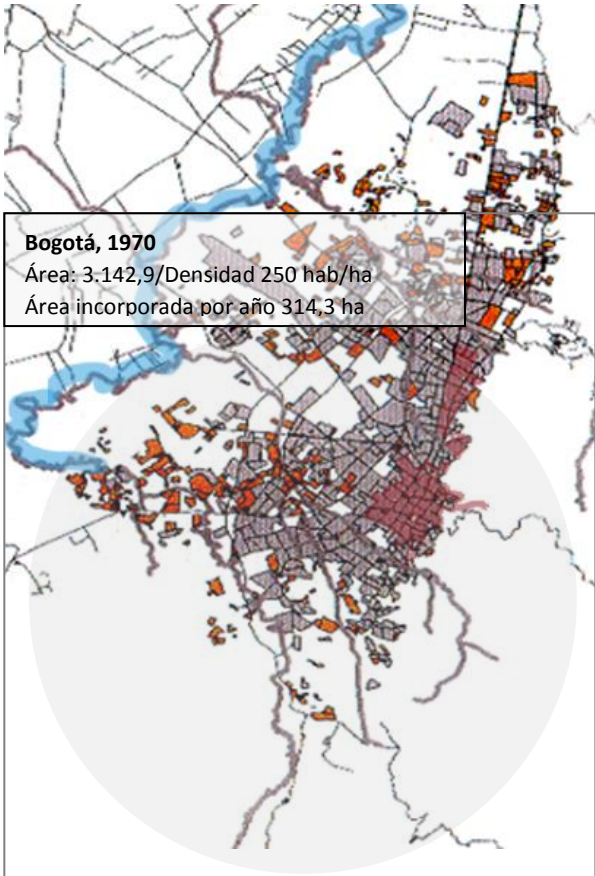
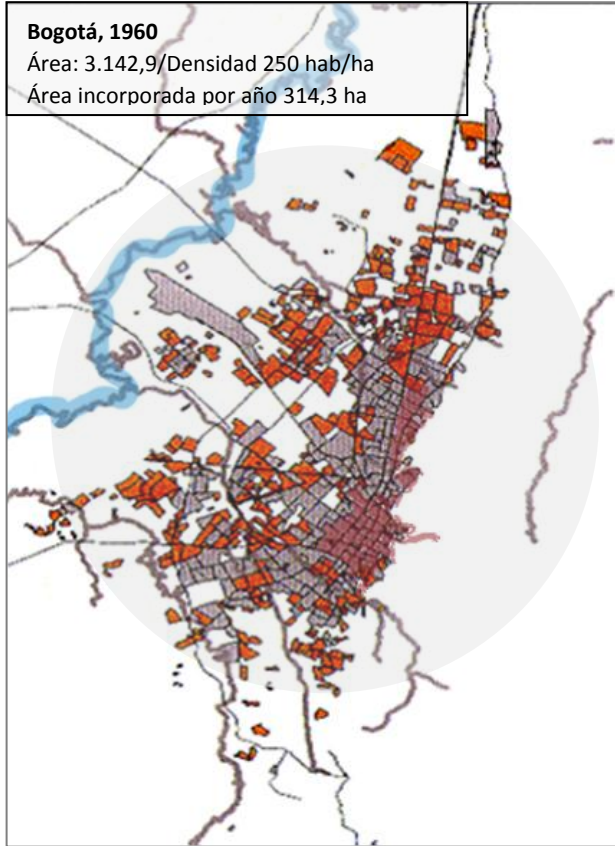
Es así como se dan las primeras transformaciones de la traza urbana de esta ciudad compacta al tránsito de los denominaremos las ciudad fragmentada.<sup>9</sup>

---

<sup>9</sup> Robledo Gómez, Ángela María. *Emergencia del sujeto excluido. Aproximación genealógica a la no- ciudad en Bogotá*. Bogotá D.C, Abril de 2008. Pág. 75

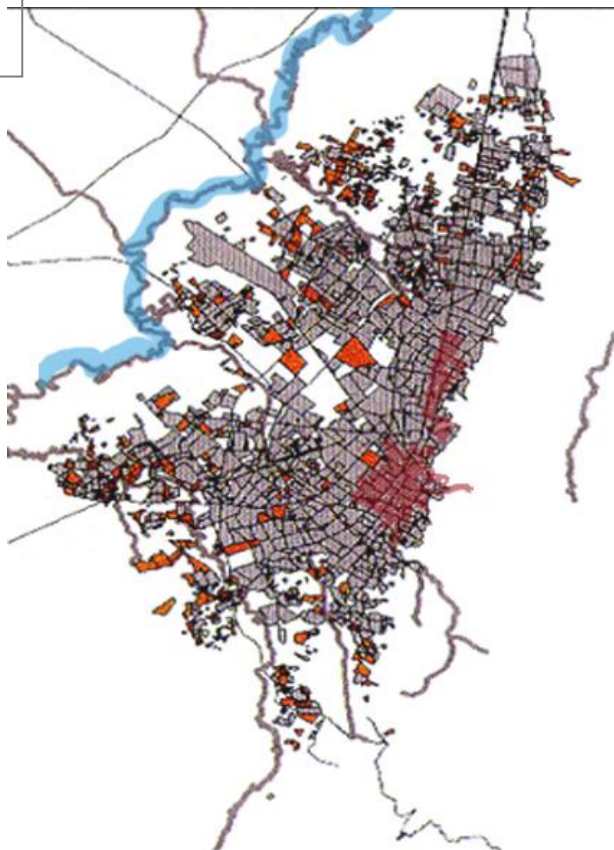
**Gráfica N° 1: Evolución urbana de Bogotá, y su expansión hacia las zonas periféricas.**





Fuente: [www.redbogotá.com](http://www.redbogotá.com) Modificación Propia.

En las gráficas anteriores se puede observar el gran desarrollo urbano de Bogotá, donde en cada década el perímetro urbano se expandía con una gran magnitud y velocidad. Este proceso desmedido de crecimiento fue producto de una no planificación de la ciudad, donde la expansión y el desarrollo se generaron de manera aleatoria, descontrolada y fortuita pues no estaba dando respuesta a las necesidades de la población y a una visión futurista por parte de la ciudad. Bogotá y su área metropolitana han venido experimentando un crecimiento físico y demográfico desde la década de 1950 que ha generado problemas sociales y ambientales con alta complejidad que han deteriorado la ciudad y la calidad de vida de sus habitantes. Sin embargo, Bogotá por ser capital de Colombia y centro del mismo, se posicionó como una de las ciudades más importantes de Colombia y Latinoamérica, esto se tradujo en mayor demanda de vivienda, servicios públicos, infraestructura vial, empleo entre muchos otros aspectos, sin embargo, su estructura urbana no estaba dando soporte a éstas grandes demandas. Como consecuencia de esto, se generó la



fragmentación urbana de Bogotá, pues no se estaba dando un desarrollo urbano paralelo y compacto, al contrario, la ciudad creció de una manera difusa que trajo consigo cambios de dinámicas, cambios sociales y cambios estructurales.

Fue así como los grandes flujos migratorios de finales del siglo XIX y principios del XX, ya no llegaban al centro. Se produce un cambio no sólo en el porcentaje de sus habitantes, sino en el uso del territorio. La expansión de Bogotá iba absurdamente rápido, lo que provocó que los asentamientos urbanos, las urbanizaciones, y la improvisada urbanización se diera de forma aleatoria y no pre-concebida, lo que generó desde el Siglo XX, la Ciudad funcionara de una manera multicéntrica. La ciudad ya no se estaba pensando en función de la Plaza Mayor como centro, sino de norte a sur por el proceso de expansión, del cual aparecieron centralidades dentro de la Ciudad como Usaquén, Chapinero y



Suba, entre otras. Por ésta misma razón, la Ciudad en ese tiempo ya no era de configuración central y a su vez la lectura de una Ciudad monocéntrica, donde todas sus actividades giraban en torno a la plaza mayor, se fue desvaneciendo con el crecimiento aleatorio y discontinuo de la Ciudad. No obstante a inicios del Siglo XX, Bogotá afrontó uno de los mayores cambios sociales, lo que posteriormente precipitó la fragmentación urbana de Bogotá, éste cambio se ha considerado como uno de los más importantes en la historia urbanística de Bogotá, pues fue en ese momento donde la Ciudad realmente perdió compactación alguna.

En ese momento, en el Siglo XX, a raíz de la revolución industrial llegaron a Bogotá una gran cantidad de emigrantes, como consecuencia de factores económicos, de violencia y en busca de mejores ingresos. En esta época las políticas para el desarrollo de vivienda popular eran muy escasas y la necesidad de vivienda muy alta, claro ejemplo de esto es el Instituto de Crédito Territorial (ICT) y la Caja de Vivienda Popular (CVP) donde de las 57.214 soluciones ofrecidas hasta mediados de los 70's solo el 21,8% fueron para sectores de ingresos bajo<sup>10</sup>. Si se toma como referencia el año 1900, coincidiendo con el comienzo del Siglo XX, Bogotá contaba con 100.000 habitantes distribuidos en 328 Has, sin embargo en las tres décadas siguientes la ciudad pasó a tener 235.000 habitantes en 1.958 Has, es allí cuando los asentamientos denominados barrios populares inician su aparición. Desde esta época, gran parte de la población de bajos ingresos, ante la imposibilidad económica de ser demandantes solventes de vivienda en los esquemas formales, ha resuelto su necesidad de alojamiento mediante procesos de autoconstrucción en desarrollos clandestinos, cuya característica general es la de no reunir condiciones de habitabilidad. A partir de esto, el modelo de Gobierno y de apuesta urbana estaba determinado por una mirada de ciudad en el mediano plazo, desde la perspectiva de la inclusión. Esto significa que las nociones de calidad de vida y superación de la pobreza se pusieron en el centro de las actuaciones gubernamentales, bajo lógicas establecidas en el Plan de Ordenamiento Territorial, POT, en el Plan de Desarrollo y en la Política de Hábitat.

---

<sup>10</sup> Secretaria Distrital de Planeación, Síntesis de la Problemática de las áreas desarrolladas informalmente, Bogotá, D.C.

## Colombia

Uno de los países más afectados por el conflicto armado interno en el mundo. 2007 tercer lugar, después de Sudan y Angola.

Principal país del continente americano.

Junio de 2009 tres millones de desplazados en todo el país.

## Bogotá

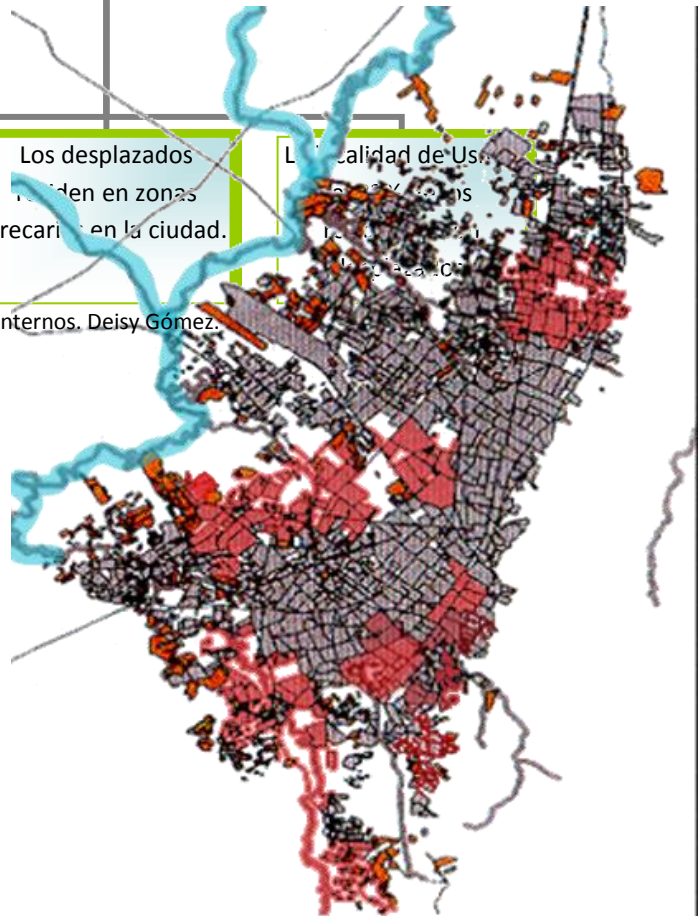
Mayo del 2009, Bogotá recibe entre 30 y 40 familias desplazadas del conflicto armado.

Los desplazados residen en zonas precarias en la ciudad.

La localidad de Usme

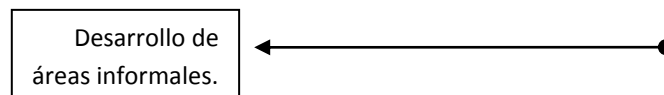
Fuente: Tesis: Suelo Urbano para los desplazados internos. Deisy Gómez.

Esta forma de remediar el problema del alojamiento en las grandes ciudades, también ha sido objeto de intervenciones por parte del Estado a lo largo del tiempo, mediante su legalización e inversiones en materia de dotación de servicios públicos e infraestructura vial, al igual que el otorgamiento de subsidios estatales de mejoramiento de sus críticas condiciones habitacionales a escala arquitectónica y urbanística. Estos dos modos de



producción formal e informal han configurado unas formas de crecimiento urbano, reflejo de la predominancia de una racionalidad basada en la utilidad individual de ambos mercados, las cuales han incidido negativamente en la habitabilidad y en las condiciones de vida de la mayoría de la población urbana. Desde mediados de 1978, se hace constante la construcción de numerosas

urbanizaciones legales de estratos altos, medios y bajos y se consolidaron urbanizaciones informales en los sectores de Santa Fe, Puente Aranda, Tunjuelito y Chapinero, además en las localidades de Usme, Kennedy, Bosa, Suba y Ciudad Bolívar se empezó a consolidar procesos de urbanización ilegal<sup>11</sup>.



“Si bien a comienzos del siglo XX Bogotá era un centro relativamente pequeño en el contexto nacional y latinoamericano, a lo largo de la historia, y como resultado de diversos procesos, se fue convirtiendo en un gran espacio urbano cuyas dinámicas terminarían imponiéndose en el contexto nacional”.<sup>12</sup>

El acelerado crecimiento urbano que desde mediados del siglo XX se ha producido en Bogotá significa, entre otras cosas, la aparición de amplios tejidos informales característicos de la configuración actual de muchas ciudades latinoamericanas. Desde entonces, gran parte de sus periferias tienden a recibir a un importante porcentaje de población que, atraídos por las ventajas que proporciona la urbe o desplazados forzosamente de sus entornos rurales, no tiene otra alternativa más que procurar o construir una vivienda -techo- sin las condiciones urbanas básicas de habitabilidad. Al existir una marcada diferencia entre las condiciones y ventajas ofrecidas por las distintas áreas que conforman la ciudad, se produce una narrativa discontinua del territorio que se manifiesta en las grandes e injustas desigualdades urbanas. Lo cierto es que las actividades humanas han comenzado a construir nuevas configuraciones del territorio, debido a una mayor integración económica en los estratos altos, es allí donde cada vez se concentra más el capital y por ende el poder lo que resulta y genera una mayor dispersión espacial, pues como es el caso de Bogotá, se pueden observar claramente las zonas de estrato alto y las zonas de estrato bajo, donde no se conectan ni se integran de ningún modo, forjando la fragmentación espacial. Esto

<sup>11</sup> Secretaria Distrital de Planeación, Síntesis de la Problemática de las áreas desarrolladas informalmente, Bogotá, D.C.

<sup>12</sup> Torres Tovar, Carlos Alberto. Pobreza Urbana y mejoramiento integral de barrios en Bogotá. Bogotá, 2007

genera *enormes desigualdades sociales y urbanas* al interior de la ciudad donde tiende a cambiar y tergiversar las tradicionales relaciones entre centro y periferia, principalmente a partir de procesos de periferización de áreas centrales y de centralización de áreas periféricas<sup>13</sup>. Desde ese entonces la desarticulación urbana, es el fenómeno de desintegración de la ciudad, en este caso, todas las áreas o periféricas donde se localizan los marginales desarrollos de origen informal presentan escasez de vías, sistemas de movilidad y transporte masivo, entre muchos otros déficits, lo que genera que la fragmentación de la ciudad se inicie desde las periferias, además de la misma fragmentación que se genera por parte de los habitantes quienes consideran estas zonas como "La zona de los pobres", donde ingresar o transitar por éstas resulta ser la odisea más peligrosa para el Ciudadano Bogotano. La informalidad, al igual que la pobreza, se percibe como un fenómeno estructural de nuestras sociedades. Pero algunas de las asociaciones que suscita la palabra informalidad harían pensar que se refiere a un modo de vida elegido en una sociedad donde existen muchas oportunidades. Estos asentamientos, resultado de la propia debilidad de las políticas estatales de vivienda y de la significativa desigualdad económica y social presente en la ciudad, suelen estar condicionados por la escasa cobertura de servicios públicos e infraestructuras, y la ausencia de espacios sociales definidos.<sup>14</sup> Unos asentamientos que en continuo suelen conformar, "una ciudad informal caracterizada por la ciudad formal que desde sus mismos componentes reafirma una condición de exclusión: desde la economía se considera informal, a nivel jurídico se le considera ilegal, desde la arquitectura se ve como informal o no-arquitectura, desde el análisis urbanístico se evidencia como ciudad incompleta y desde lo social se analiza como ciudad marginal". Esta dualidad y la carencia de múltiples componentes de lo "urbano", además de configurar una narrativa urbana discontinua, parecen fomentar una creciente segregación residencial socioeconómica. Bien es el caso de Bogotá, donde las personas se ubican en las periferias pues los costos de vida son más baratos, no necesitan comprar el lote pues se emplazan ilegalmente. Este proceso de urbanización no planificada, está generando cada vez más la fractura en la urbanización capitalina.

La ciudad desarrollada de manera ilegal o la ciudad informal ocupa una porción importante del territorio del suelo urbano de la ciudad (más del 25%) y alberga gran parte de su población, cerca de 2.500.000 de personas. Esta porción de la ciudad condensa graves conflictos sociales, económicos y urbanos en Bogotá y refleja manifestaciones de desigualdad. La ciudad de origen informal constituye la sumatoria de los desarrollos legalizados urbanísticamente, los desarrollos

---

<sup>13</sup> Revista Invi - Procesos de mejoramiento barrial participativo en asentamientos informales propuestas de integración en la ciudad de Ibagué (Colombia).

<sup>14</sup> *Ibíd.*

negados por estar en zonas no aptas ni seguras para la localización humana y los desarrollos que se encuentran actualmente en proceso de legalización, lo cual equivale a 7.616 has, éstos porcentajes también se pueden ver reflejados en los desarrollos clandestinos los cuales han aportado un peso importante al crecimiento desordenado de la ciudad. Los estudios muestran cómo en el período comprendido entre diciembre de 1986 y enero de 1991, este tipo de desarrollo ocupó 2.218,07 ha, a razón de 304,49 ha/año, representando un 41,69 % del total de la expansión territorial, de los cuales el 94,4 % se desarrolló por fuera del perímetro urbano<sup>15</sup>. Según cálculos recientes realizados en el Plan de Ordenamiento Territorial, que toman como promedio los últimos once años, la proporción de este tipo de desarrollos ha sido de 44,06 % del crecimiento total de la ciudad.

En el marco de la política habitacional se destacan áreas de especial interés como las señaladas de **Mejoramiento Integral**, en las cuales para suplir sus carencias es preciso adelantar intervenciones integrales desde el ordenamiento y reglamentación y los programas previstos en el Plan de Ordenamiento Territorial. El POT identificó 26 Unidades de Planeamiento Zonal (UPZ) definidas como de mejoramiento integral las cuales suman un área de 9.726 Has, correspondiendo al 25,38% del área urbana de Bogotá.<sup>16</sup> Pero por la calidad y cantidad de las áreas informales que corresponden al 43% del área total de la ciudad urbanizada o construida y al 25% del área urbana o perímetro urbano<sup>17</sup>, deberían los objetivos de largo plazo mencionados en el POT reflejar esta realidad de marginalidad y pobreza y no estar simplemente ubicados en un nivel de prioridad similar como cualquier otro elemento urbano perteneciente a la estructura general de la ciudad. Otro elemento suelto, corresponde a las estrategias de integración de las áreas periféricas con las centralidades y estas con la Ciudad Central, por ende, faltó en el POT, categorizar una escala zonal de integración y de generación de actividades terciarias, dotacionales y de espacio público para que realmente exista una ciudad compacta, participativa, que integre todas las áreas geográficas y todas las actuaciones sociales.

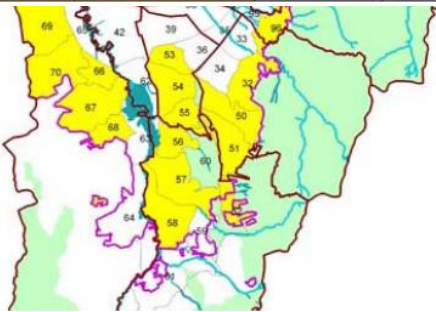
---

<sup>15</sup> Jiménez, Luis Carlos. La producción de suelo urbano y la vivienda clandestina en Bogotá. En *El Futuro de la Capital, Estudio Prospectivo de Vivienda*. Bogotá: Misión Bogotá Siglo XXI, 1993

<sup>16</sup>Secretaría de Planeación, Revisión al Plan de Ordenamiento Territorial de Bogotá. Bogotá, D.C. Mayo de 2010.

<sup>17</sup> Secretaría Distrital de Planeación, Síntesis de la Problemática de las áreas desarrolladas informalmente, Bogotá, D.C.

No. Loc.	LOCALIDAD	UPZ	NOMBRE
1	Usaquén	9	Verbenal
		11	San Cristóbal Norte
2	Chapinero	89	San Isidro Patios
3	Santafé	96	Lourdes
		32	San Blas
4	San Cristóbal	50	La Gloria
		51	Los Libertadores
		52	La Flora
5	Usme	56	Danubio
		57	Gran Yomasa
		58	Comuneros
		59	Alfonso López
		84	Bosa Occidental
7	Bosa	85	Bosa Central
		81	Gran Britalia
8	Kennedy	82	Patio Bonito
		28	Rincón
11	Suba	71	Tibabuyes
		53	Marco Fidel Suárez
18	Rafael Uribe	54	Marruecos
		55	Diana Turbay
		66	San Francisco
19	Ciudad Bolívar	67	Lucero
		68	El Tesoro
		69	Ismael Perdomo
		70	Jerusalén



Sin embargo, actualmente en la Alcaldía de Bogotá se están configurando proyectos en torno a la restructuración de las periferias, los cuales están plasmados y pensados como primera instancia para superar el gran déficit urbanístico por el cual están pasando las zonas informales de Bogotá. En primer lugar, es importante que las metas del Plan de Ordenamiento Territorial relacionadas con la cualificación de la periferia urbana sean transversales a todos los instrumentos de planeación allí determinados. Es decir, es preciso que en la formulación de los planes maestros, la reglamentación de las Unidades de Planeamiento Zonal, la

expedición de planes parciales para áreas con tratamiento de desarrollo, y en la ejecución de los programas y proyectos relacionados se mantenga una articulación armónica para el logro de las metas propuestas. En este sentido, la administración de la

ciudad debe trabajar en la armonización de los diferentes instrumentos, dado que de otra forma no será posible el logro de las metas propuestas. Sin embargo, también será necesario revisar otros aspectos asociados a la cualificación de la periferia urbana que se mantienen ausentes en las disposiciones actuales, los cuales posiblemente tendrán respuesta en otros planes maestros que aún están por definir, como es el caso de los referidos a los equipamientos.<sup>18</sup>

En el cuadro a la derecha se puede observar más detalladamente las 26 UPZ definidas como Mejoramiento Integral Tipo I por localidades. Éstas 26 UPZ contienen a 944 Barrios de origen ilegal con una magnitud de 5.000 Hectáreas, con

<sup>18</sup> Ceballos Ramos, Olga Lucía. La cualificación de la periferia urbana y el espacio público. Bogotá, D.C. Agosto 2008.

un total de 281.000 Predios. En estas UPZ viven 2.240.295 habitantes, de los cuales 1.971.584 corresponden a población de estratos 1 y 2<sup>19</sup>, donde se puede encontrar los predios y las urbanizaciones con mayor deterioro físico, social y cultural y donde el acceso a los servicios es casi nulo.

Fuente: Secretaria Distrital de Planeación

Por ende, la fragmentación de Bogotá se puede definir claramente porque tiene áreas marginales y esto se debe a que de una u otra manera la ciudad no ha sabido desmarginalizarla en el sentido de eliminar las áreas de margen de periferia y concebirla como una ciudad compacta, única, unificada por los diferentes sistemas que componen la estructura urbana. En el caso de estas zonas, los servicios urbanos, tales como transporte, alcantarillado, energía y demás, no llegan a las zonas marginales, se fragmentan los servicios y su cobertura básicamente oscila entre los estratos de 1 en adelante. La ciudad vive de las interrelaciones efectivas de aquellos elementos sociales, económicos y culturales que la conforman, dos de ellos son fundamentales; primero, la ciudad de espacios para el trabajo y el intercambio comercial y segundo, la ciudad residencia; si estas dos no se encuentran debidamente conectadas y estructuradas, siempre existirá una ciudad con dificultades de crecer física y económicamente.<sup>20</sup> En Bogotá, la lucha por la incorporación de las zonas informales o marginales al casco urbano, ha resultado ser a lo largo de toda la historia urbana de Bogotá, tan sólo un deseo o un ideal de modelo de ciudad. A diferencia del resto de la Ciudad el proceso de vinculación de las familias catalogadas como informales a la ciudad formal, está normalmente medida por lo que se ha dado por llamar las luchas populares urbanas. Una manera por demás particular de hacer y vivir la ciudad, donde la relación con las estructuras de poder está permanentemente mediada, por el mejoramiento de las condiciones de vida y por el acceso a los bienes y servicios que la ciudad por condición propia debe ofrecer al conjunto de los pobladores.<sup>21</sup> La ciudad informal en Bogotá, cada día crece un poco más, producto de la falta de oportunidades por parte de la Ciudad, donde los habitantes de más bajos recursos tienen que

---

<sup>19</sup> Secretaria Distrital de Planeación, Síntesis de la Problemática de las áreas desarrolladas informalmente, Bogotá, D.C.

<sup>20</sup> *Ibíd.*

<sup>21</sup> López Borbón, Walter. Origen de la Informalidad urbana en Bogotá, años cincuenta. Bogotá, D.C, Febrero 2000. Pág.29

“luchar” para sobrevivir y como consecuencia de esto, se generan los asentamientos piratas, el cual se convirtió en la salida para aquellos habitantes que no tienen recursos para conseguir una vivienda legalizada. Esta tendencia tan marcada en cuanto al crecimiento de asentamientos ilegales en Bogotá, ha venido ascendiendo desde la década de los 50’s y el porcentaje cada vez es más alto. Dando una mirada general a las cifras que presentan la proporción de las áreas con desarrollos informales frente a las áreas con desarrollos formales por décadas a partir de los años 60’s, se obtiene una relación porcentual entre estos dos tipos de crecimiento urbano, así:

**Tabla No. 2: Crecimiento Urbano Informal Bogotá**

DÉCADAS	1960 - 1970		1970 - 1980		1980- 1990		1990-2000		2000-2007	
Área Urbana	13.985,00	%	24.046,00	%	29.308,00	%	32.000,00	%	35.232,00	%
Área Urbana Informal	1.048,40	7,50	1.544,14	6,42	2.524,01	8,61	6.506,38	20,33	7.160,33	20,32
Área Urbana Formal	12.936,60	92,50	22.501,86	93,58	26.784,00	91,39	25.493,62	79,67	28.071,67	79,68

Fuente: Secretaria Distrital de Planeación.

DÉCADAS	1960 - 1970		1970 - 1980		1980- 1990		1990-2000		2000-2007	
Hab. Área Urbana	2.845.000	%	3.500.000	%	5.469.000	%	6.000.000	%	6.824.000	%
Hab. Área U. Informal	288.310	10,13	424.638	12,13	689.083	12,76	1.793.235	29,89	1.973.072	28,91
Hab. Área U. Formal	2.556.690	89,87	3.075.361	87,87	4.770.916	87,24	4.206.764	70,11	4.850.927	71,09

Fuente: Secretaria Distrital de Planeación.

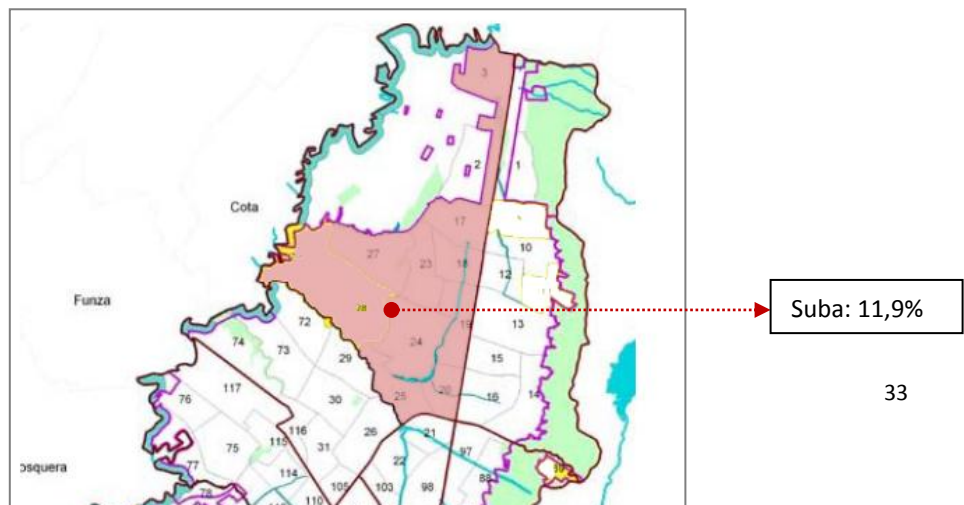
En las tablas anteriores se puede observar el irracional crecimiento tanto de las áreas informales como de los habitantes de las mismas. En 1960 Bogotá contaba con un área de 1.048,40 ha de zonas informales que a su vez asentaban 288.310 habitantes, sin embargo en tan sólo 40 años estas cifras se quintuplicaron y pasaron a ser en el 2000, 7.160,33 ha de áreas informales y 1.973.000 habitantes, 28% del total de los habitantes de Bogotá, cifras alarmantes que están mostrando un claro problema de urbanización, de desplazamiento y de bajos índices de calidad de vida. En estas tablas, el panorama es un poco desolador, pues las cifras por cada década



aumentan aproximadamente el triple, esto indica que no ha existido un control claro por parte de las autoridades para la contención de estas áreas. A su vez, también indica que cada vez son más las personas que no tienen acceso a servicios públicos, a educación, a sistemas de salud, pues al ubicarse en asentamiento informales, la mayoría de sus habitantes pierden automáticamente el derecho a estos servicios que la ciudad por deber propio les debe brindar, pero como se asientan en zonas ilegales el estado les quita todo tipo de protección.

En Bogotá ya es un poco tarde el control y las sanciones por que las áreas con potencialidad en desarrollarse informalmente en vivienda (zonas periféricas y marginales), se están acabando. Sin embargo, no es tarde reconfigurar parte de la periferia para que ésta se configure y se conecte con todo el casco urbano de Bogotá, no es tarde generar planes zonales en dichas zonas para que su configuración llegue a ser a nivel de centralidad o multi-centro en Bogotá.

**Gráfica N° 2: Ubicación de Localidades con mayores áreas desarrolladas informalmente:**



Fuente: Elaboración Propia

Las zonas informales a su vez, no sólo traen consigo problemas sociales y urbanísticos. Las zonas informales generan un alto déficit de espacio público, esto se demuestra ya que la ciudad formal genera en los procesos de urbanización el 25% del área neta para destinarse a parques, zonas verdes y equipamiento, a diferencia de lo aportado por la ciudad informal legalizada (7.275,42 Has.) con solo un 7,5% del área para zonas verdes y parques, las cuales en muchos casos están ubicadas en zonas de riesgo por deslizamiento, inundación o en terrenos con pendientes superiores al 25%, lo que indica que la ciudad ha dejado de percibir más de 1.270 Has. de parques, esta área corresponde a 12 veces el área del parque Simón Bolívar.<sup>22</sup>

Pues bien, se puede observar claramente en grandes rasgos, algunos de los procesos que generaron los grandes cambios urbanos en Bogotá. Es verdadero que Bogotá como ciudad en los siglos pasados fue una ciudad compacta pues crecía ordenadamente, tenía servicios compactos y se densificaba paralelamente, pero también es cierto que los procesos de urbanización que se han venido dando a lo largo de la historia Bogotana, no han sido del todo fructíferos, han arreglado ciertos problemas generales, pero realmente no se ha llegado al punto focal y nodal del gran problema de urbanización y de organización en la ciudad. La Ciudad sigue creciendo, se sigue densificando, y cada día son más notorios los problemas urbanos que afronta Bogotá. La ciudad está fragmentándose y dispersándose cada día más, la ciudad se está configurando poco a poco

---

<sup>22</sup> Secretaria Distrital de Planeación, Síntesis de la Problemática de las áreas desarrolladas informalmente, Bogotá, D.C.

con espacios diversos y monótonos al mismo tiempo, compuestos por piezas separadas físicamente pero integradas por medio de redes de distinto tipo, en las que el automóvil juega un papel esencial, pues es a partir de éste donde se puede encontrar una mediana conexión entre los diversos puntos focales de la ciudad. Bogotá en pocas palabras es una ciudad altamente segregada, pero no del todo polarizada, ésta tiene un sector norte para las clases dominantes, un área intermedia y occidental para las clases medias y el sur para los pobres, pero a su vez se han venido conformando semianillos de asentamientos populares que han constituido un cerco y que han evidenciado el resultado de un ejercicio de planeación que no pudo desconocer la existencia de estos grupos y de la significación y carácter que éstos le dan a la ciudad contemporánea.

Lamentablemente las zonas más fragmentadas de la ciudad, son precisamente las informales, este conjunto de asentamientos denotados como “barrios populares”, si bien presentan un aparente proceso espontáneo y no planificado se ha podido comprobar que tanto en sus resoluciones urbanas, como en sus resultados arquitectónicos, es posible establecer una serie de patrones y de manejos que dan cuenta de la existencia de lo común en lo diverso, y lo que es aún más preocupante, las barrios informales se alejan cada vez de poder llegar a compactarse y llegar a ser una unidad con la ciudad formal, porque su fragmentación comienza desde el mismo gobierno, donde los beneficios, proyectos o mejoras de vida en dichas zonas son casi nulas. Hoy en día son muy pocos los ingresos que estas zonas reciben por parte del Estado, porqué? Porque el Gobierno no invierte en zonas que según ellos “no generan ninguna actividad económica o ninguna oportunidad para la Ciudad o para el País”. Es una situación lamentable, sin embargo aún es posible establecer una relación de la ciudad formal con la ciudad informal, mediante la compactación propia y correcta de Bogotá, la cual como se ha mencionado en el presente trabajo la causa de la fragmentación de la ciudad se viene dado primordialmente por la desintegración de la periferia de la Ciudad, en las cuales se ubican las zonas informales de la ciudad, dónde se puede leer claramente en la estructura urbana un rompimiento y una fractura pues claramente la ciudad se divide en el casco urbano como tal, donde se tiene acceso a todos los bienes y servicios públicos, y las zonas marginadas, donde dichos servicios, equipamientos, inversión económica, entre muchos otros aspectos están completamente desligados a éstas zonas, las cuales son las que más requieren atención por parte de los planificadores urbanos.

Es así como desde su nacimiento, los asentamientos informales se han caracterizado por presentar síntomas contrarios a la manera como surgen y se desarrollan otras formas de crecimiento urbano. Por ello, han originado un hábitat disímil, con umbrales inadecuados para el desarrollo de la familia. Esta desemejanza refleja, en su interior, un cúmulo de desigualdades propio de los

países en vías de desarrollo. Pero además de servir de hábitat y formar áreas segregadas, social y espacialmente, estos asentamientos han intervenido en la expansión de las ciudades, han formado un *continuum* de manchas urbanas. A pesar de sus debilidades, los asentamientos informales constituyen factores de crecimiento urbano, han variado la estructura urbana, han extendido los límites y cambiado la imagen de la ciudad. Es más, en los últimos tiempos han actuado como protagonistas de la dinámica urbana, puesto que han ejercido mayor fuerza que el llamado sector formal, han comandado el ritmo de crecimiento.

Es así, como a partir del presente trabajo se quiere identificar y estudiar el deterioro cualitativo, en cuanto a la configuración espacial y urbanística de los sectores de bajos ingresos en Bogotá (sectores marginados) donde se obliga a reflexionar sobre los patrones que la configuran, con el objeto de aportar pautas para el diseño y la normativa tendientes a su mejoramiento y corrección. Para ello, se parte de un estudio de las formas de crecimiento urbano, según los procesos urbanos planificados y no planificados, que han consolidado dichos patrones en la periferia bogotana durante los últimos años, con esto se empieza a generar conocimiento acerca de las falencias y oportunidades dentro de las zonas más deterioradas física y socialmente para plantear problemáticas reales en la zona que puedan ser solucionadas mediante la restructuración de dichas franjas.

#### **4. ¿CUÁL PUEDE SER LA ZONA A INTERVENIR PARA DAR RESPUESTA A LA PROBLEMÁTICA PLANTEADA?**

Como ya se ha mencionado anteriormente, los mayores índices de zonas informales se encuentran en las UPZ Tipo I (Mejoramiento Integral) las cuales se consideran partes de la ciudad que, como consecuencia de su origen informal no planificada, carecen de valla vial, infraestructura de servicios públicos, zonas para estacionamientos, espacios recreativos, equipamientos de salud, educación, etc. y, por lo tanto, requieren acciones dirigidas a completar su urbanismo y mejorar la calidad de vida de sus habitantes<sup>23</sup>. Lamentablemente, el panorama que se puede evidenciar en estas zonas de mejoramiento integral son bastante precarias, aquí cabe recalcar de nuevo la cifra alarmante de 1.437 barrios en desarrollo clandestino, los cuales ocupan aproximadamente el 25% del territorio urbanizado, con una superficie de 375.000 predios y una población de 1'400.000 habitantes<sup>24</sup> en su mayoría de estratos 1 y 2, cifra que corresponde al 17,5% del total de la población Bogotana. Ante tal realidad, aparecen dos puntos importantes en el diagnóstico del POT sobre éstos procesos de urbanizaciones no planificadas. El primero de ellos es, la consideración de estas zonas como una estructura urbana incompleta o deteriorada en lo ambiental y en funcional y la segunda consideración es que en estas zonas es evidente la exclusión de la población frente a las dinámicas urbanas, económicas y culturales de la ciudad<sup>25</sup>.

Teniendo en cuenta las anteriores premisas, el POT inicia el programa de *Mejoramiento Integral de Barrios (PMIB)* el cual tiene como objetivo "orientar acciones de complementación, reordenamiento o adecuación requeridos tanto en el espacio urbano como en las unidades de vivienda que conforman los asentamientos de origen ilegal ubicados en la periferia de la ciudad, con el fin de corregir las deficiencias físicas, ambientales y legales generadas por su origen fuera de las normas urbanas y para que en consecuencia sus habitantes accedan a la calidad de vida urbana definida para el conjunto de la ciudad".<sup>26</sup>

Pero, ¿cómo se trabajan estas zonas consideradas como mejoramiento integral para hacer cumplir dichos objetivos anteriormente descritos?

Pues bien, el Tratamiento de Mejoramiento Integral es aquel que rige las actuaciones de planeamiento para la regularización de los asentamientos urbanos de origen informal, para su

---

<sup>23</sup> Secretaría Distrital de Planeación. UPZ 49, Acuerdos para construir ciudad. Bogotá, 2007

<sup>24</sup> Carrasco Rey, René. Barrios Marginales en el ordenamiento de Bogotá. Revista Bitácora. Bogotá, 2004

<sup>25</sup> *ibíd.*

<sup>26</sup> Torres Tovar, Carlos Alberto. Pobreza Urbana y mejoramiento integral de barrios en Bogotá. Bogotá, 2007

conveniente integración a la estructura de la ciudad, para lograr esto, este tratamiento se divide en dos tipos de Modalidades de Intervención:

**1.- De intervención Reestructurante:** Se aplica a sectores que requieren generar condiciones de accesibilidad, dotación de equipamientos e infraestructuras de escala urbana o zonal, mediante proyectos específicos que integren varias intervenciones y acciones sectoriales. Se advierte en esta última frase que para poder generar las condiciones descritas, las cuales se constituyen en parámetros urbanísticos ideales, deben además incorporarse proyectos complementarios que produzcan efectos de reactivación, congregación, intercambio y participación del territorio propio de cada UPZ y particularmente de los habitantes de estas, con el fin de consolidar estructuras urbanas análogas con las Centralidades y áreas de concentración de actividades terciarias. Lo anterior engrana perfectamente con los conceptos de conformación y localización de nodos para Equipamientos Sociales, definidos en los Planes Maestros de Equipamiento.

**2.- De intervención complementaria:** Se aplica a sectores que requieren completar y/o corregir las deficiencias urbanísticas, mediante la continuación de procesos ya iniciados que apuntan a construir y cualificar el espacio público, las dotaciones y las infraestructuras locales. Esta intervención se orienta a la inversión con intervención física de aquellas áreas públicas.<sup>27</sup>

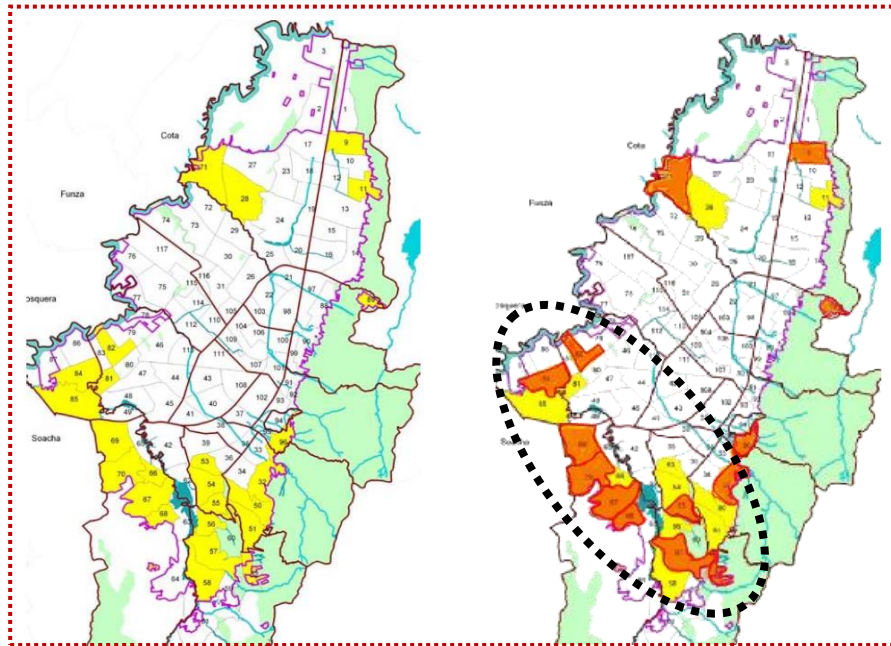
Es así, como de las 9.726 Has que corresponden al tratamiento de mejoramiento integral, **676 Has** corresponden a la modalidad de intervención reestructurante, esto equivale al 7% del total de la extensión de las 26 UPZ Tipo I, cifra importante si se toma en cuenta que la intervención reestructurante se aplica a zonas que están en extremo deterioro, que tienen mínimos índices de accesibilidad, equipamientos, educación, servicios, entre otros, y que por ésta misma deficiencia se requiere urgente realizar una intervención que re-estructure toda su condición urbana y social, pues realmente son zonas que no han tenido ninguna planeación urbana al respecto y por ende su extremo deterioro, factor que hace deducir que esas 676 Has son las zonas más deterioradas, fragmentadas y carentes de urbanismo en Bogotá.

Por tanto, a partir de estas dos modalidades se priorizan 14 UPZ Tipo I, que se consideran en máximo riesgo y que deben ser las priorizadas a la hora de desarrollar algún plan de renovación o programas para el mejoramiento de barrios, pues son las zonas con mayores necesidades y déficits, y por ello deben ser intervenidas en primera instancia. Las zonas priorizadas pueden ser observadas en el siguiente plano:

---

<sup>27</sup> Secretaría Distrital de Planeación.

### Gráfica N° 3: Áreas Con Tratamiento de Mejoramiento Integral



UPZ Mejoramiento Integral  
 UPZ Priorizadas

Fuente: Elaboración Propia

Como se puede observar en las anteriores gráficas, 11 UPZ de las 14 priorizadas se encuentran en el sur de Bogotá, y tan sólo 3 se encuentran en la Localidad de Suba, Usaquén y Chapinero respectivamente. Ahora, ¿a qué localidades pertenecen esas zonas priorizadas y porqué?

**Tabla No. 3: Población ubicada en las Upz de Mejoramiento Integral**

Localidad	UPZ	Población
San Cristóbal	32 San Blas	32.746
	51 Los Libertadores	26.463
Rafael Uribe Uribe	55 Diana Turbay	39.533
Usme	57 Gran Yomasa	72.405
Ciudad Bolívar	67 Lucero	88.815
	68 El Tesoro	29.216
	69 Ismael Perdomo	62.949
	70 Jerusalén	33.996
Kennedy	82 Patio Bonito	74.541
Bosa	84 Bosa Occidental	82.949
Santafé	96 Lourdes	25.447

Total Población: 59.209 Hab.

Total Población: 214.976 Hab.

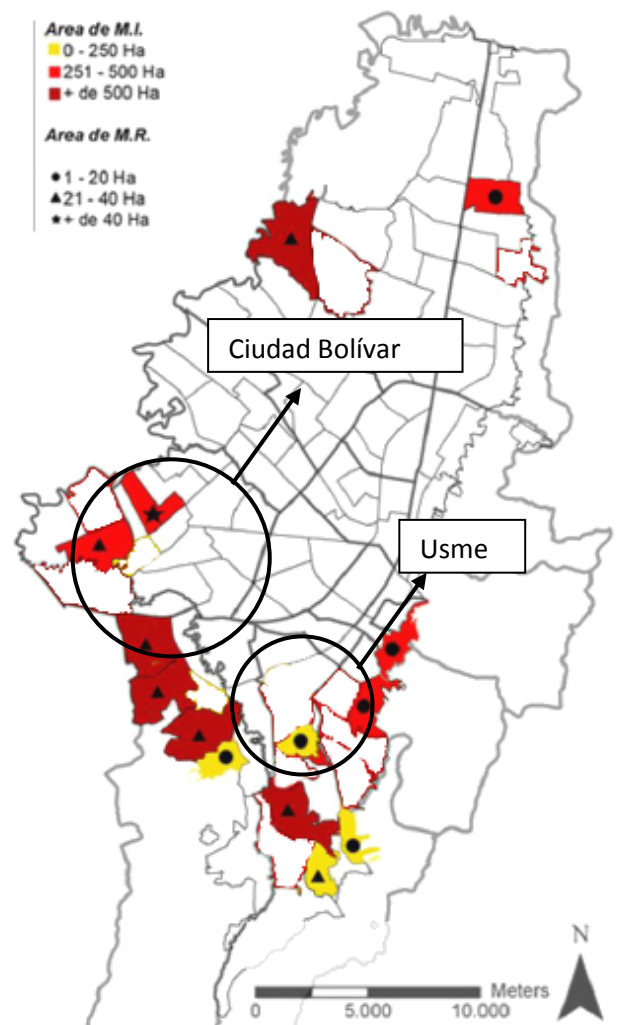
Total Población: 569.060 Hab.

Fuente: Secretaría Distrital de Planeación

En el cuadro podemos observar que la localidad con mayor cantidad de UPZ priorizadas a intervenir es Ciudad Bolívar, ya que cuenta con 5 UPZ de Mejoramiento Integral de las cuales 4 son priorizadas y se focalizan como puntos de mayor atención, pues es allí donde radican los principales problemas de informalidad y de fragmentación urbana. Estas 4 zonas tienen un total de 214.976 personas que no tienen ningún tipo de acceso a educación o a servicios básicos. En segundo lugar se encuentra San Cristóbal con 2 UPZ igualmente priorizadas y con 59.209 habitantes. Las demás localidades como Rafael Uribe Uribe, Usme, Kennedy, Bosa y Santafé, cuentan con tan sólo 1 UPZ respectivamente priorizada. El total de la población que se encuentra en las UPZ prioritarias es de 560.060 habitantes que corresponden aproximadamente al 43% de la población total que habita en zonas de mejoramiento integral.

Otro factor muy importante para considerar estas UPZ como *prioritarias* es la extensión de tierra que se considera de **modalidad reestructurante**.

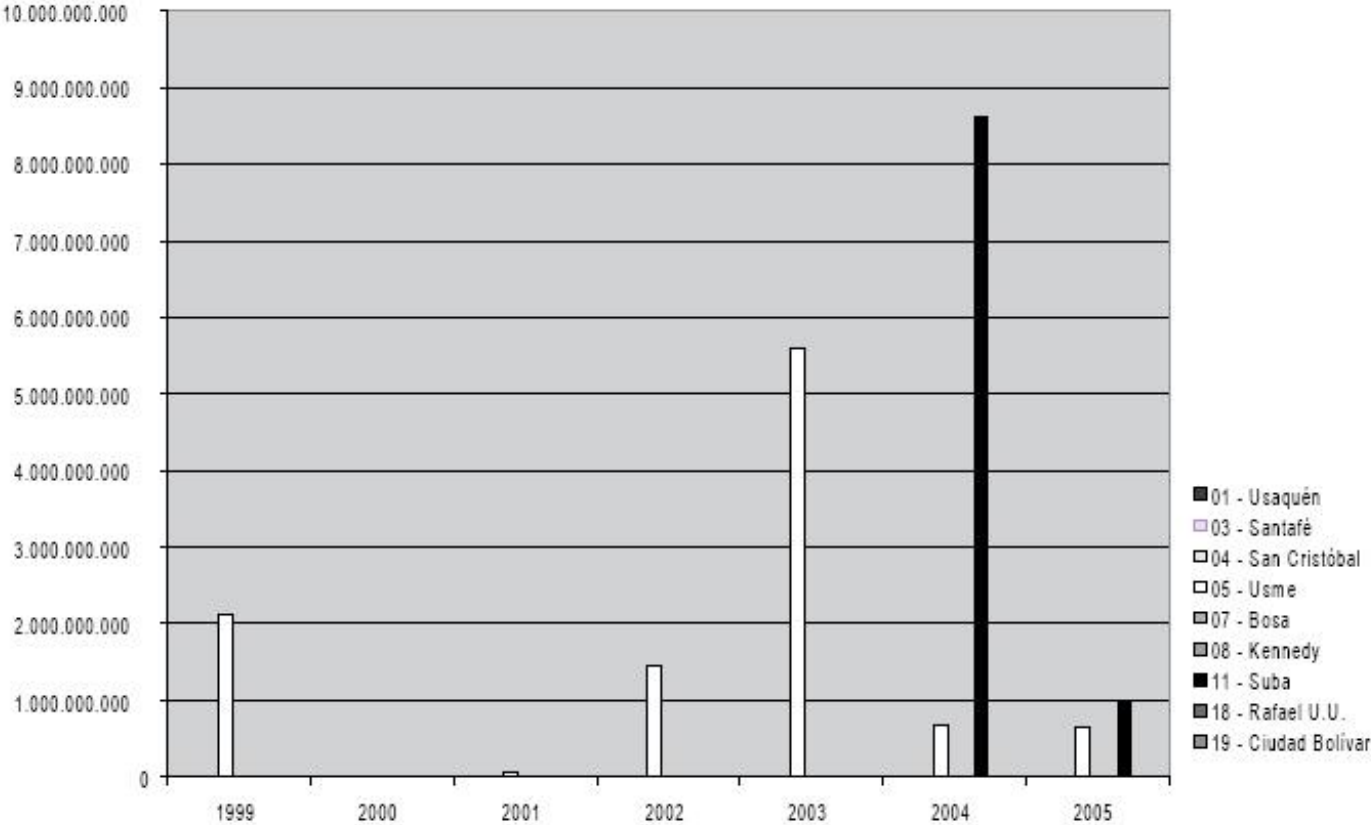
Podemos observar en el plano que las zonas donde hay mayores hectáreas con esta modalidad son precisamente Ciudad Bolívar y Usme, localidades que cuentan con uno de los mayores índices poblacionales y a su vez son dos de las localidades más pobres de Bogotá. Podemos observar que en Ciudad Bolívar hay 3 UPZ, cada una con 40 has de modalidad reestructurante y tan sólo 1 con menos de 20 has, caso parecido ocurre en Usme donde se tiene 2 UPZ, cada una con un rango entre 20 y 40 has con esta modalidad y 1 UPZ con menos de 20 has de modalidad reestructurante. ¿Qué nos indica éste plano? Las zonas más deterioradas son precisamente las zonas más pobres de Bogotá, y esto en gran medida se debe porque el Gobierno no invierte en las zonas que realmente necesitan una inversión para mejoras urbanas o sencillamente para acceder a los servicios públicos. Zonas como Ciudad Bolívar o Usme, son zonas fragmentadas en Bogotá porque no le han prestado la importancia suficiente a los problemas que se viven al interior de estas zonas, donde la pobreza, la miseria y la delincuencia son producto de esa misma fragmentación pues se consideran zonas tabúes, alejadas de la ciudad, sin ninguna conexión y sin ningún aporte a Bogotá





pues allí sólo se encuentran zonas informales que no le aportan ningún valor ni simbólico ni estético a la Ciudad; cuando ciertamente estas zonas deberían ser, como bien dice su tratamiento urbanístico, “priorizadas” para las intervenciones urbanísticas y deberían ser aquellas zonas que a nivel internacional mostraran el avance de Bogotá y su emprendimiento por ser una Ciudad líder. Sin embargo, esa realidad está muy lejana. Programas como PMIB (Mejoramiento Integral de Barrios) que se desarrolló desde 1999 al 2005, sólo benefició a unas pocas localidades con bajas inversiones que no alcanzaron a cubrir el total de las necesidades insatisfechas.

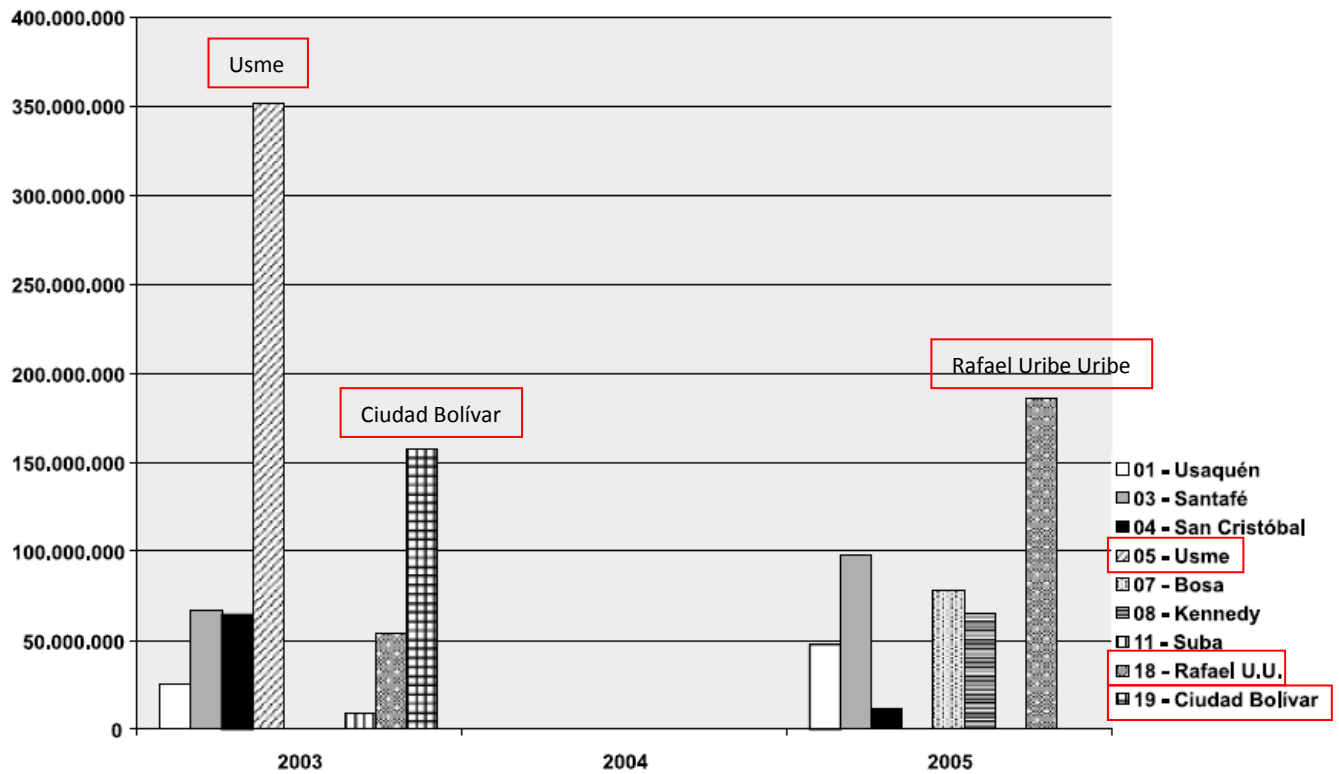
**Tabla No. 4: Inversiones Plan de Mejoramiento Integral de Barrios**



Este cuadro representa la inversión por localidad que el PMIB ofreció para mejoras de infraestructura, espacio público y equipamientos, sin embargo, este programa sólo benefició a dos localidades; Suba y Usme dejando por fuera localidades en condiciones extremas como Bosa, Ciudad Bolívar y San Cristóbal.

Fuente: Torres Tovar, Carlos Alberto. Pobreza Urbana y mejoramiento integral de barrios en Bogotá. Bogotá, 2007

**Tabla No. 5: Inversiones Programa "Obras con Participación Ciudadana"**



Fuente: Torres Tovar, Carlos Alberto. Pobreza Urbana y mejoramiento integral de barrios en Bogotá. Bogotá, 2007

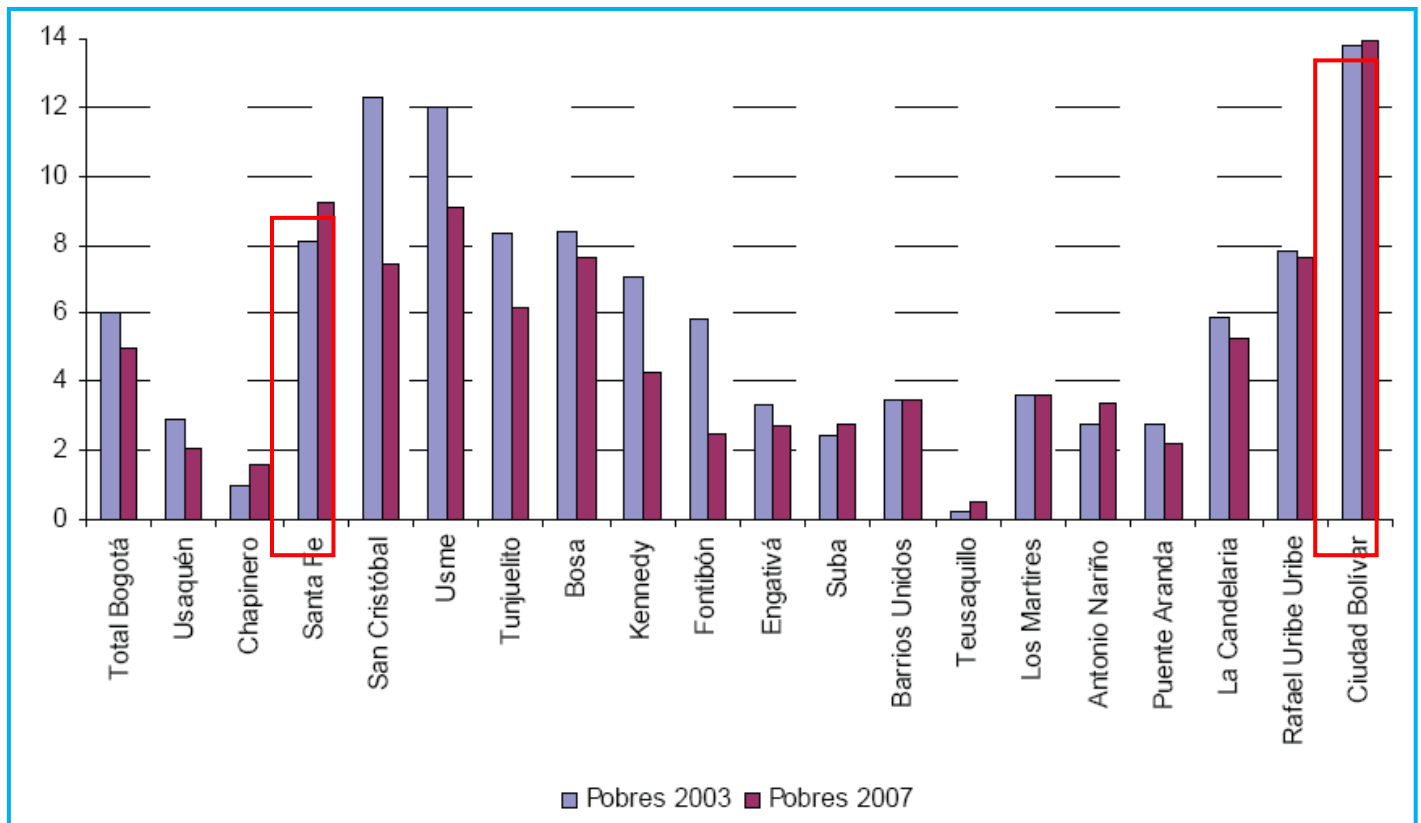
En el programa "Obras con participación ciudadana", del año 2003 al 2005, el panorama se tornó diferente y la inversión resultó medianamente equitativa para todas las localidades. Las localidades más beneficiadas por este programa fueron Usme, Rafael Uribe Uribe y Ciudad Bolívar respectivamente. El objetivo general del programa era el de mejorar las capacidades de gestión y la articulación social de las organizaciones de base, mediante la ejecución compartida de acciones de mejoramiento del entorno en los barrios de desarrollo incompleto. Específicamente pretendía: incrementar la capacidad de las organizaciones sociales y comunitarias para la formulación y ejecución de obras con participación ciudadana; mejorar las condiciones sociales, ambientales, productivas y urbanísticas de los barrios; incorporar mecanismos técnicos, administrativos, financieros y sociales que aseguraran la viabilidad y sostenibilidad de las obras, mediante la participación ciudadana. En últimas, se trataba de generar una corresponsabilidad de la ciudadanía hacia lo público<sup>28</sup>. Es así como se puede observar que realmente las inversiones a las localidades más desfavorecidas son muy pocas en comparación a lo que en realidad estas necesitan. Sin

<sup>28</sup> Torres Tovar, Carlos Alberto. Pobreza Urbana y mejoramiento integral de barrios en Bogotá. Bogotá, 2007

embargo, hay que sobresaltar la inversión que se ha puesto sobre Usme, pues podemos observar que en ambos programas, Usme fue altamente recompensado a diferencia de San Cristóbal o Ciudad Bolívar.

Y fueron precisamente estas inversiones sobre Usme, las que generaron una mimetización de la pobreza en esta localidad.

**Tabla No. 6: Tabla de Pobreza Bogotá 2007**



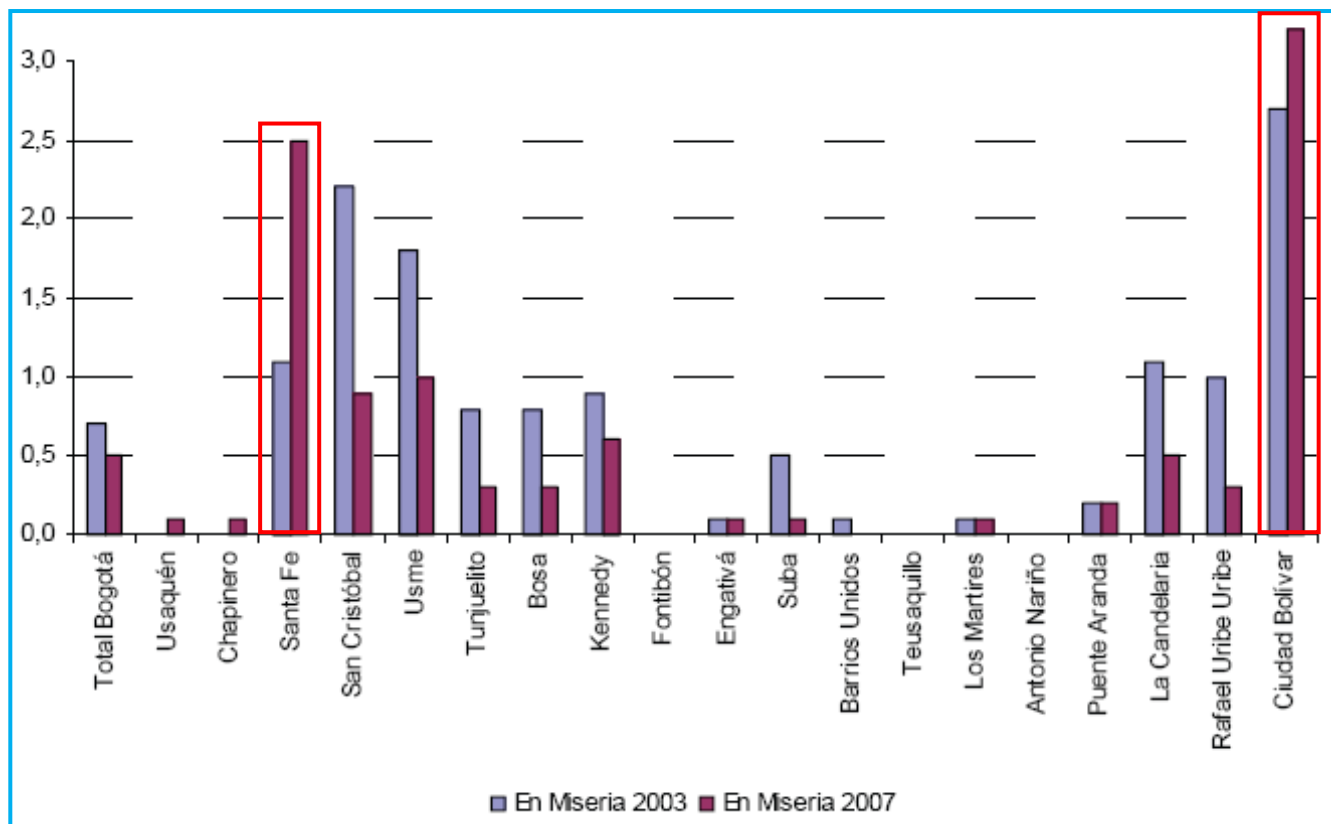
Fuente: Dane

Se puede observar claramente la disminución de pobreza que se presenta en Usme, San Cristóbal y Kennedy, localidades que bajaron aproximadamente 4 puntos en pobreza desde el 2003 al 2007, y que obedece en gran parte a la inversión por parte de la Alcaldía y el estado hacia la recuperación y reestructuración de las zonas tal como se plantea en el POT, sin embargo, éstas localidades aún tienen un nivel de pobreza que se puede considerar importante. Pero, ¿qué pasa con Ciudad Bolívar y Santafé? ¿Por qué aumentan en pobreza? A mi modo de ver, el Gobierno no invierte en programas para estas zonas porque se requiere un alto subsidio para rehabilitar las zonas, pues en el caso de Ciudad Bolívar, la mayoría de los asentamientos son ilegales y esto genera que el Gobierno tenga que comprar los predios, hacer una lotificación, es decir, es como hacer una urbanización nueva y esto requiere de muchos fondos que probablemente el Gobierno

no esté dispuesto a pagar porque no le genera ningún beneficio económico al estado. Y en segunda instancia, cada año Ciudad Bolívar crece en pobreza porque las personas desplazadas de otras ciudades de Colombia llegan a Bogotá y al no tener los recursos económicos para acceder a una vivienda digna, se ubican en las zonas informales tales como Ciudad Bolívar, es así como al recibir más población en extrema pobreza, la localidad retrocede en vez de crecer.

Caso similar ocurre con los porcentajes de miseria en las diferentes localidades de Bogotá:

**Tabla No. 7: Tabla de Miseria Bogotá 2007**



Fuente: Dane

Nuevamente Ciudad Bolívar tiene el porcentaje más alto de miseria, seguido por Santafé. La cifra de Ciudad Bolívar es alarmante, pues triplica el porcentaje de localidades como Usme, San Cristóbal y quintuplica el porcentaje de Rafael Uribe Uribe y Bosa, todas estas localidades consideradas zonas deterioradas, con zonas informales y con UPZs de mejoramiento integral con modalidad reestructurante. Es decir que Ciudad Bolívar entre las localidades más deterioradas, es la que cuenta con mayores necesidades básicas insatisfechas las cuales no han sido solucionadas por ningún alcalde o programa. Sin embargo, si se considera necesario ejecutar un plan de rehabilitación urbana y social en dicha localidad, pues sus índices tanto de miseria como de pobreza son muy altos y merecen ser atendida pues en esta localidad vive aproximadamente el 9% de la población Bogotana.

Ahora, estos porcentajes de pobreza y miseria son producto de otros factores como el estado de la vivienda o la calidad de los servicios públicos que generan un índice de calidad de vida entre los habitantes. En la siguiente tabla se puede observar las 7 localidades con mayor cantidad de UPZ Tipo I, que a su vez contienen la mayor extensión de suelo con modalidad reestructurante. En esta tabla se pueden observar los principales problemas que generan la pobreza o miseria en esas localidades:

**Tabla No. 8: Factores Asociados a la Pobreza**

Localidad	Total Hogares	Hogares con vivienda inadecuada	Hogares con servicios inadecuados	Hogares con hacinamiento crítico	Hogares con asistencia escolar
San Cristóbal	108.331	1.087	452	3.882	741
Rafael Uribe Uribe	101.815	959	282	4.307	111
Usme	77.292	1.252	342	3.575	289
Ciudad Bolívar	145.353	4.736	958	11.070	2.542
Kennedy	263.661	1.649	603	4.812	1.026
Bosa	137.351	1.170	622	6.049	1.026
Santafé	30.274	587	224	1.568	251
<b>Total:</b>	<b>864.077</b>	<b>11.440</b>	<b>3483</b>	<b>35.263</b>	<b>5.986</b>

Fuente: Dane. Elaboración Propia

Como ha sido la constante en las gráficas, Ciudad Bolívar nuevamente cuenta con la situación más precaria en comparación a las demás zonas. Si se toma en comparación cada ítem los cuales se refieren a la calidad de los hogares en las diversas localidades, podemos observar que los cuadros resaltados en rojo, son los índices más altos en las diferentes categorías y su gran mayoría pertenecen a Ciudad Bolívar a excepción del último ítem, donde la localidad de Rafael Uribe Uribe cuenta con el menor número de hogares con asistencia escolar.

De éste modo, problemas como el asentamiento de viviendas inadecuadas, hacinamiento y hogares con servicios inadecuados, se están evidenciando de una forma abrupta en Ciudad Bolívar, generando que en la localidad se concentren los problemas más graves de Bogotá y a su vez la calidad de vida más inestable con relación a otras localidades.

Acercándonos un poco más a las UPZ de Mejoramiento Integral y a los aspectos urbanos de las mismas, a continuación se encuentra un cuadro donde se pueden observar las deficiencias de cada una de las UPZ tipo I. Estas deficiencias están vinculadas con mts<sup>2</sup> de espacio público por habitante, mts<sup>2</sup> faltantes de vías vehiculares y peatonales y mts<sup>2</sup> de equipamiento por estudiante.

**Tabla No. 9: Deficiencias UPZ Mejoramiento Integral**

Localidad	UPZ	Zona verde/hab (m2)	Promedio Zona Verde/hab. Bogotá (m2)	Objetivo buscado de zona verde/hab. (m2)	Faltante en Has de malla vial arterial en la UPZ.	Faltante en Has de Corredores de Movilidad Local en la UPZ.	Equipamientos de educación y bienestar social (m2/estudiante)	Promedio óptimo (m2/estudiante). Meta por lograr
San Cristóbal	32 San Blas	2,14	4,70	4,6	30,42	4,00	1,53	7,75
	51 Los Libertadores	1,45	4,70	5,00	27,50	3,30	2,04	7,75
Rafael Uribe Uribe	55 Diana Turbay	0,67	4,70	2,25	9,44	7,78	7,36	7,75
Usme	57 Gran Yomasa	2,79	4,70	5,00	42,92	4,74	2,00	7,75
Ciudad Bolívar	67 Lucero	0,92	4,70	5,00	13,10	11,82	2,00	7,75
	68 El Tesoro	1,82	4,70	6,00	6,15	2,78	2,00	7,75
	69 Ismael Perdomo	4,19	4,70	5,00	28,10	1,70	2,02	7,75
	70 Jerusalén	6,4	4,70	7,60	21,55	3,60	2,31	7,75
Kennedy	82 Patio Bonito	2,2	4,70	5,00	18,75	2,50	2,00	7,75
Bosa	84 Bosa Occidental	0,35	4,70	2,00	21,12	11,92	0,99	7,75
Santafé	96 Lourdes	2,4	4,70	4,60	5,17	4,40	3,90	7,75

Fuente: Secretaría Distrital de Planeación

- Espacio Público:** Las UPZ tienen una gran deficiencia en cuanto al espacio público. Como se observa en el cuadro, el índice promedio a nivel de la Ciudad es de 4,70/Hab. (nivel demasiado bajo, considerando que el estándar internacional son 10 m<sup>2</sup>/Hab.). Sin embargo, tan sólo dos UPZ (Ismael Perdomo y Jerusalén) logran acercarse al estándar. Las demás localidades se encuentran con un porcentaje muy por debajo del índice, tal es el caso de Rafael Uribe Uribe, Bosa y San Cristóbal las cuales tienen índices de 0,67, 0,35 y 1,45m<sup>2</sup>/Hab. correspondientemente. La falta de espacio público en las localidades genera que no hayan espacios donde gastar el tiempo libre y por ello se generan las pandillas y los delincuentes.

- **Malla Vial:** La malla es una estructura urbana que representa la accesibilidad y la conectividad de un lugar con relación a la Ciudad. En éste aspecto, San Cristóbal, Usme y Ciudad Bolívar tienen la mayor deficiencia en cuanto a vías arterias pues su deficiencia oscila entre 42,92 y 28, 10 hectáreas que hacen falta para el correcto funcionamiento de la localidad. Por otra parte Rafael Uribe Uribe y Santafé son localidades que tienen un buen porcentaje de vías arterias pues tan sólo necesitan 9,44 y 5,17 hectáreas para llegar al objetivo de malla vial por Localidad.
- **Corredores de Movilidad local:** En general, las UPZ no tienen grandes desfalcos con relación a estos corredores. A pesar de esto, Bosa, Ciudad Bolívar (Upz Lucero) y Rafael Uribe Uribe tienen faltantes de 11, 92 has, 11, 82 has y 7,78 has respectivamente.
- **Equipamientos de educación y bienestar social:** En este aspecto todas las Upz carecen totalmente de espacios donde los niños se puedan desenvolver adecuadamente. Ciudad Bolívar es la localidad que más déficit tiene de  $m^2$ /estudiante con tan sólo  $2m^2$  por alumno cuando el promedio óptimo debe ser de  $7,75 m^2$ /estudiante. La cifra es alarmante pues las demás localidades también se encuentran por ese rango de  $mts^2$ . Por su parte Bosa, tiene tan sólo  $0,99 m^2$ /estudiante y la UPZ San Blas de la localidad de San Cristóbal cuenta con  $1,53m^2$  por estudiante, esto nos demuestra que las localidades con más deficiencias en el sistema educativo y en los equipamientos sociales son las localidades de Ciudad Bolívar, Bosa y San Cristóbal. Este factor está demostrando una realidad de estigmatización social y fragmentación, pues en estas zonas deterioradas no se invierte lo suficiente en colegios de buena calidad y con espacio adecuado al número de alumnos y/o cupos estimados. Lamentablemente, esto genera que la calidad en la educación no sea la correcta y que el desenvolvimiento del niño en su entorno tampoco sea el correcto. En mi opinión, éste ítem debe ser considerado como uno de los factores más importantes a la hora de realizar algún tipo de plan piloto o renovación urbana, pues es de vital importancia brindarle a la comunidad y en especial a los niños, espacios donde ellos se pueden desenvolver correctamente y donde puedan disfrutar plenamente de la educación que se le estaría brindando.

Es así, como se puede obtener un panorama general de la situación de las 7 localidades más deterioradas de Bogotá y donde se encuentra el mayor porcentaje de asentamientos informales y a su vez, la mayor extensión de suelo con modalidad reestructurante. Cabe resaltar que en este estudio se omitieron del análisis las localidades de Usaquén y Suba pues se considera que en estas localidades el problema de la fragmentación y de los asentamientos ilegales no es tan fuerte y tan visible como en las localidades del sur, además de esto, la población que habita en las zonas de Usaquén y Suba están en un estrato entre 3 y 4, mientras que en las localidades que se estudiaron la mayoría de la población tiene un estrato entre 1 y 2, característica a considerar pues el Plan Piloto y la respuesta a la problemática se considera que debe estar ubicada en zonas en extremo deterioro para realmente generar un impacto en la comunidad y en Bogotá como tal.

Considerando los resultados del estudio realizado sobre las diversas problemáticas en las localidades, se puede considerar claramente a **Bosa** como la zona más deteriorada y más afectada por los procesos de urbanización no planificados. La Localidad de Bosa es una de las más pobres de Bogotá y ha estado marginada del desarrollo y estigmatizada como un lugar peligroso precisamente por tener una estructura urbana sin ningún tipo de planificación y por tener viviendas, colegios, hospitales, parques, etc. en una condición de deterioro, extrema pobreza y con deplorables condiciones estructurales que afectan la calidad de vida de sus habitantes a su vez poniendo en riesgo la vida de los mismos. Bosa es la segunda localidad más extensa de Bogotá (la primera es Usme) e igualmente es la segunda con mayor cantidad de suelo rural en Bogotá, pues el 73,5% de su área es rural. Por este motivo, es una de las zonas más importantes para el medio ambiente de la ciudad, sin embargo, esta gran riqueza ambiental se ve afectada y opacada con problemas tan graves como la poca accesibilidad a la zona, problema que genera que sus habitantes tengan que caminar por horas para llegar a su trabajo o su casa, la falta de espacios públicos adecuados para la población y en especial para los niños y adolescentes, esto acompañado de un fuerte deterioro paisajístico producido por urbanización descontrolada y la total falta de planeación de la localidad, pues el desarrollo urbano no planificado ha conducido a que el espacio público sea prácticamente inexistente en los sectores en los que predominan los asentamientos subnormales, mal estado de la malla vial y poca cobertura de los servicios públicos que generan problemas sociales y de salubridad. Sin embargo, estos problemas mencionados son producto de que más de la mitad de sus barrios tienen un origen informal, lo que además causa en algunos casos problemas de riesgo para sus habitantes pues cerca de 100.000 personas de asentamientos urbanos subnormales se encuentran en zonas de alto y mediano riesgo geológico. Es por esto, que por tener asentamientos ilegales, Bosa concentra gran parte de la población de bajos ingresos de la ciudad, pues las familias en estrato 1 y 2 alcanzan el 95% del total de los



habitantes de la localidad (sin contar los asentamientos ilegales) y además de esto, el 42% de los hogares viven con las necesidades básicas insatisfechas.

Como se ha visto a través de este diagnóstico general, la localidad de Bosa tiene problemas en diversos aspectos pero a la vez cuenta con grandes ventajas y potencialidades que, trabajadas y desarrolladas adecuadamente, pueden darle un aire nuevo y esperanzador a la localidad, resolviendo a mediano o largo plazo parte de los inconvenientes que hoy aquejan a este gran sector de la ciudad.

Uno de los problemas que debe enfrentar la localidad es que tiene varias zonas de amenaza por remoción en masa e inundación, que ahondan en la condición de vulnerabilidad de muchos de sus habitantes y son un peligro latente para quien construya allí de *manera ilegal*. Bosa se ha caracterizado porque en su crecimiento no planificado han predominado los desarrollos subnormales como consecuencia del fenómeno migratorio provocado por los procesos de violencia de las últimas décadas y de la búsqueda continua de otras oportunidades de desarrollo. Esta localidad es la que más desplazados recibe, llegando a albergar actualmente al 26,3% del total de los que llegan a Bogotá. Esta situación ha producido una acelerada multiplicación de asentamientos con alta densidad poblacional, ubicados en zonas de difícil acceso y riesgo ambiental, generando problemas en el buen funcionamiento de las entradas peatonales y vehiculares, en la adecuación y mantenimiento del espacio público, en la cobertura de servicios públicos y en la adecuada dotación de equipamientos.

Bosa es una localidad que debe tratar de encontrar en la raíz de sus problemas las herramientas para crear soluciones. Un ejemplo de esta afirmación son las zonas de riesgo que pueden llegar a ser ideales para la recreación pasiva de toda la comunidad, pues sólo se requiere una adecuación básica para convertirlas en agradables y funcionales lugares de esparcimiento; contar con estos sitios podría abrir la posibilidad de arreglar los conflictos de una manera menos violenta y de que las personas puedan relacionarse utilizando medios alternativos.

Es por todas estas problemáticas y ventajas que Bosa se considera una zona ideal a intervenir para solucionar en pequeñas fracciones la problemática de la fragmentación de la ciudad fruto de los procesos no planificados que dieron como resultados asentamientos ilegales que hoy en día no se conectan ni se integran a la ciudad por tener este carácter. Bosa está marginalizada, los imaginarios colectivos de los habitantes de Bogotá hacia esta localidad es que es una zona extremadamente peligrosa, pobre, donde diariamente mueren personas a causa de la violencia interna en la zona, sin embargo, la localidad va mucho más allá, en esta zona viven personas con

ganas de salir adelante, con ganas de sentirse útiles para la sociedad y con ganas de contribuir para que la localidad sea cada vez mejor.

Bosa tiene muchas potencialidades ambientales y sociales que si se logran permeabilizar con el resto de la ciudad muy probablemente la fragmentación y la marginalización se disminuirán en grandes porcentajes.

La localidad tiene la posibilidad de resolver muchos de sus problemas, fomentando la solidaridad comunitaria y buscando el apoyo del Estado para gestionar nuevos proyectos de desarrollo tanto en el campo económico, social y urbanístico. Bosa hoy en día es sinónimo de pobreza, ilegalidad, de mala calidad de vida, pero muy seguramente si se desarrolla un plan de rehabilitación en esta zona, la perspectiva podría cambiar totalmente, y es precisamente por este factor que se cree conveniente intervenir esta zona, pues tiene muchas ventajas y desventajas que hacen que yo, como arquitecta y urbanista pueda tener herramientas para diseñar y brindar unas mejoras urbanas, sociales, ambientales y generar que las personas se arraiguen a su cultura, a su localidad, a su barrio y sobretodo, reintegrar esta localidad al casco de Bogotá para la Ciudad se pueda leer en forma continua, sin ningún tipo de fragmentación y no por zonas o por barrios como actualmente se evidencia.

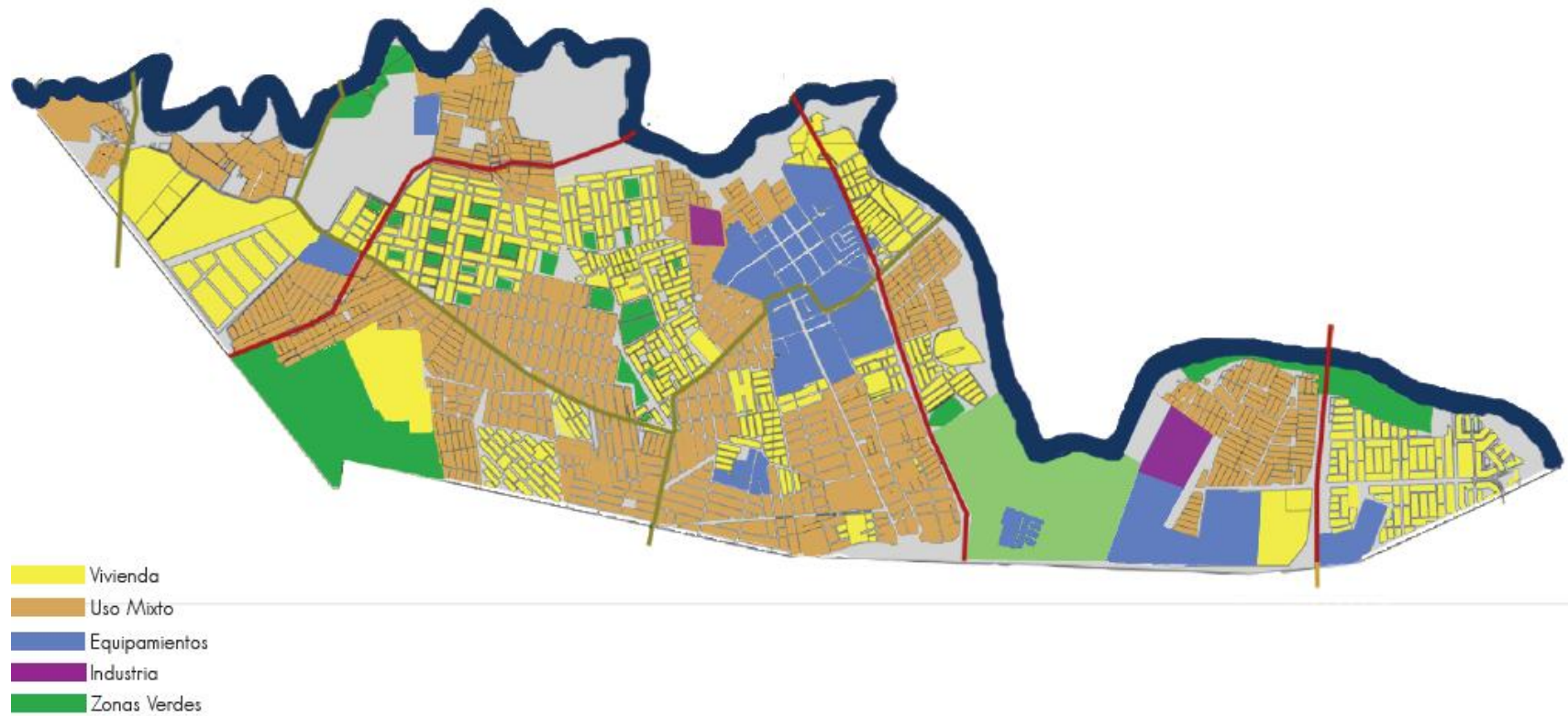
## **5. BREVE PLANTEAMIENTO DEL PROYECTO A DESARROLLAR**

Es muy claro que el problema de la fragmentación urbana es un problema bastante complejo de solucionar pues se tendría que reconfigurar de nuevo toda la ciudad para generar un modelo de ciudad compacto, sin embargo, sí se puede hacer ciertos planes urbanos que atajen puntos críticos en cuanto a la fragmentación urbana, es decir, generar un tipo de acupuntura urbana donde al modificar y reconfigurar una zona específica de Bogotá (en ésta caso Bosa), se pueden solucionar otros puntos de la ciudad sin intervenirlos directamente, pero de igual forma van a modificar estructuras urbanas dentro de la ciudad. Con esto, la idea del presente trabajo no es cambiar el modelo de ciudad, es identificar el punto crítico de fragmentación el cual considero son las zonas periféricas ilegales, a partir de allí, se generará un análisis minucioso de las características urbanas de los asentamientos ilegales, para así, desarrollar un plan piloto en una zona que realmente necesite la reconfiguración urbana para que se integre nuevamente a la ciudad y se compacte de nuevo al casco urbano, ya que como se ha venido mencionando, estas zonas informales se consideran zonas apartadas y fragmentadas de la ciudad, pues tanto sus condiciones sociales, urbanas y ambientales están en deterioro crítico que generan esa fractura entre el casco urbano y las zonas periféricas informales. Este plan piloto que se desarrollará puede ser un prototipo de proyecto que puede ser aplicado en otras zonas de Bogotá con características similares al sitio escogido para la primera intervención, es así, como por fases se pueden cambiar las zonas más críticas y deterioradas urbanísticamente siguiendo un modelo urbano. Con este proyecto, no se intenta intervenir en toda la ciudad, como ya se mencionó la *acupuntura urbana* será un factor clave a la hora de intervenir el sitio más fragmentado de Bogotá, pues aquel proyecto que se desarrolle generará al igual un cambio de estructura en otros sitios, recalco de nuevo, sin intervenirlos directamente. Es así como la idea y el planteamiento general de la propuesta es actuar en un punto específico para brindar mejoras en la calidad de vida de los habitantes a partir de una renovación urbana, con el fin de estructurar adecuadamente, con los parámetros adecuados y normas específicas para reintegrar la zona a la ciudad y generar un tejido compacto entre la estructura vieja y la nueva que se generará, eliminando la fragmentación, compactando la zona y brindando a su vez la reintegración de la población a la vida urbana.

## 6. DESARROLLO DEL PROYECTO URBANO – ARQUITECTÓNICO

- Análisis Urbano Localidad de Bosa:

Gráfica N° 4. Plano de Usos Localidad de Bosa



Gráfica N° 5. Plano de Alturas Localidad de Bosa



Fuente: Propia

Gráfica N° 6. Plano de Llenos y Vacíos Localidad de Bosa.



Fuente: Propia

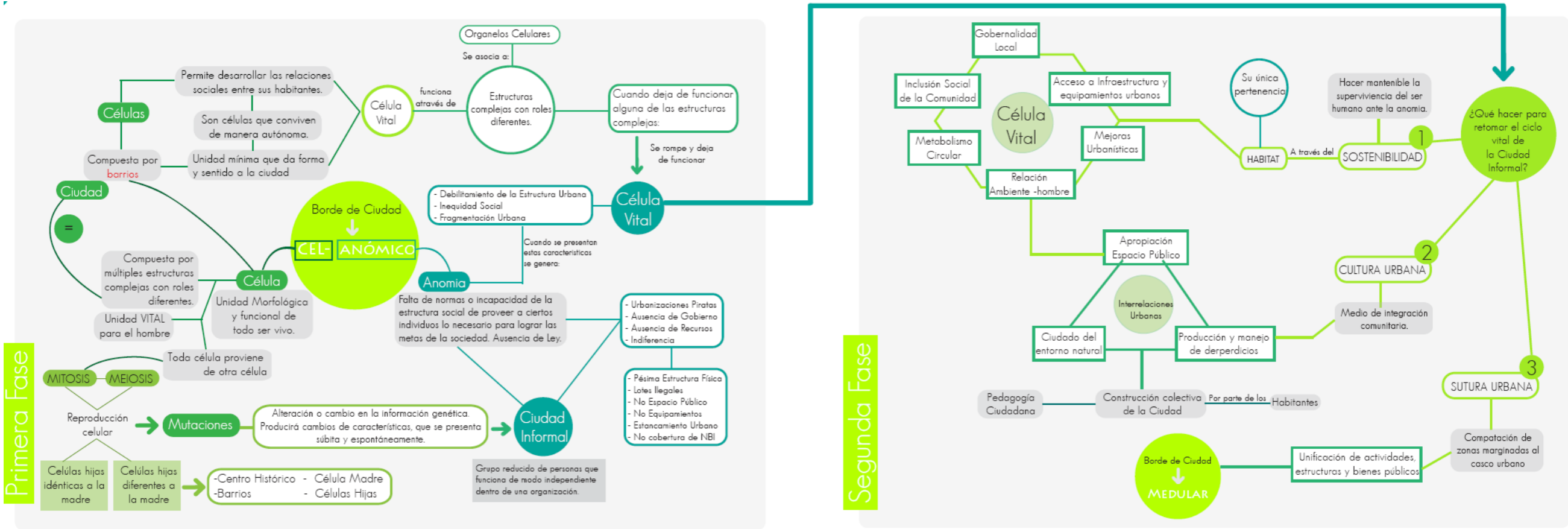
Gráfica N° 7. Plano Estado de las Edificaciones Localidad de Bosa.



Fuente: Propia

• Mapa Conceptual de la Problemática:

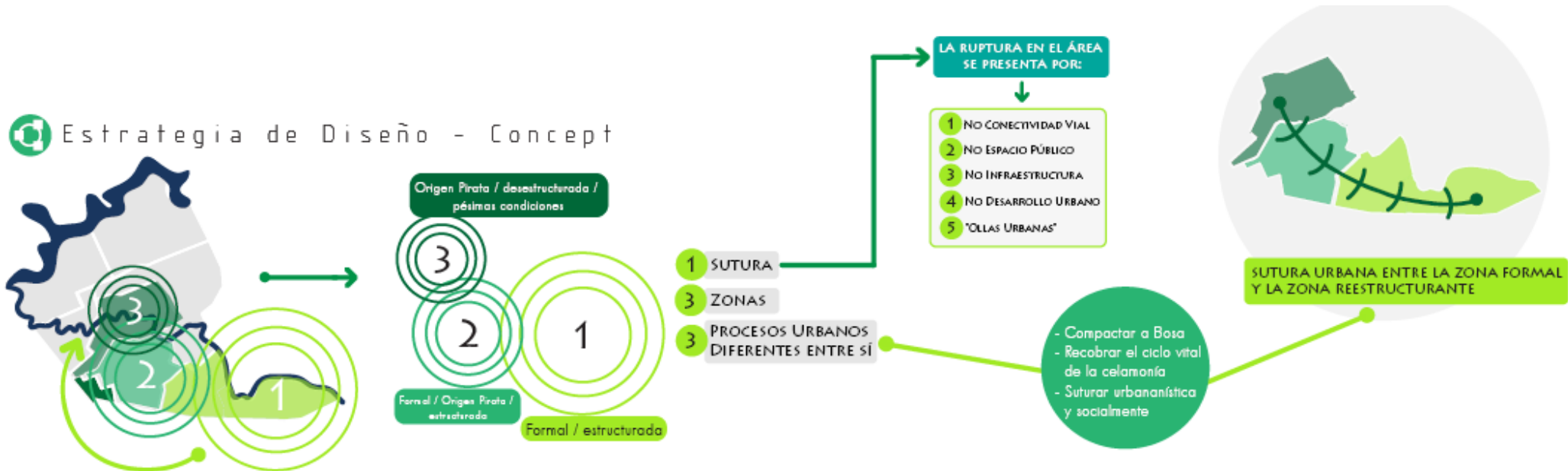
Gráfica N° 8. Mapa Conceptual de la Problemática





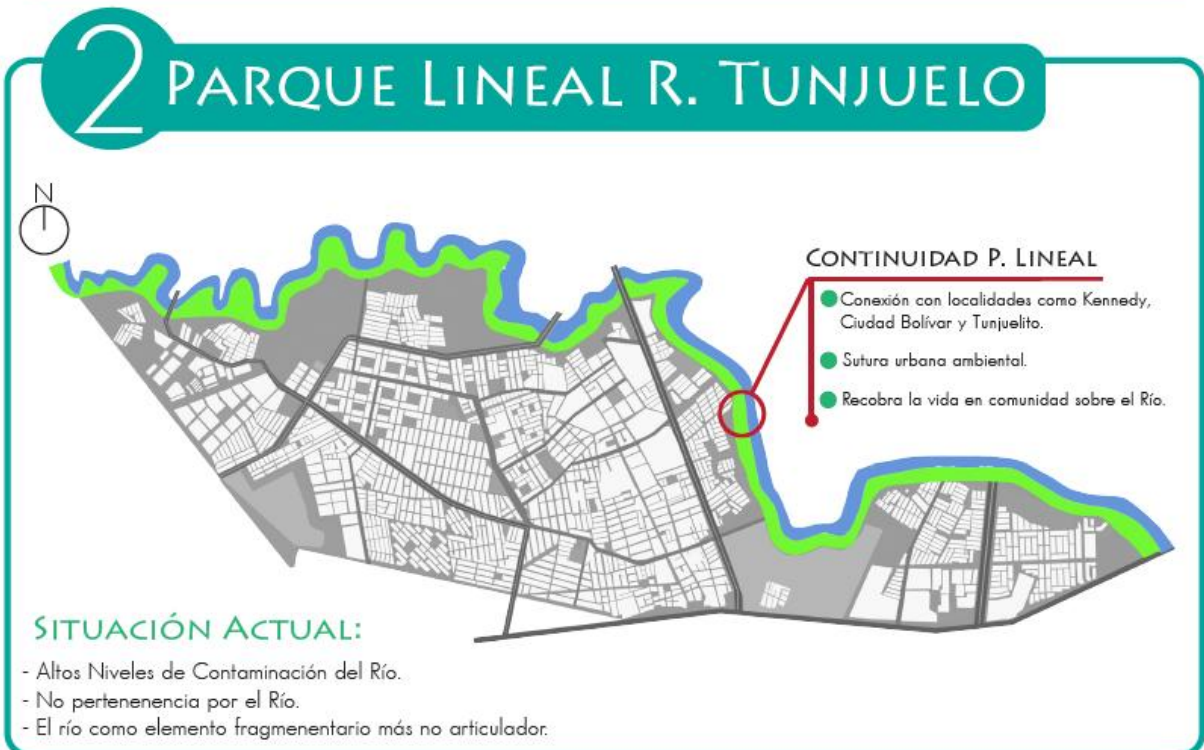
- Estrategia de Diseño - Concept

Gráfica N° 9. Estrategia de Diseño Proyecto

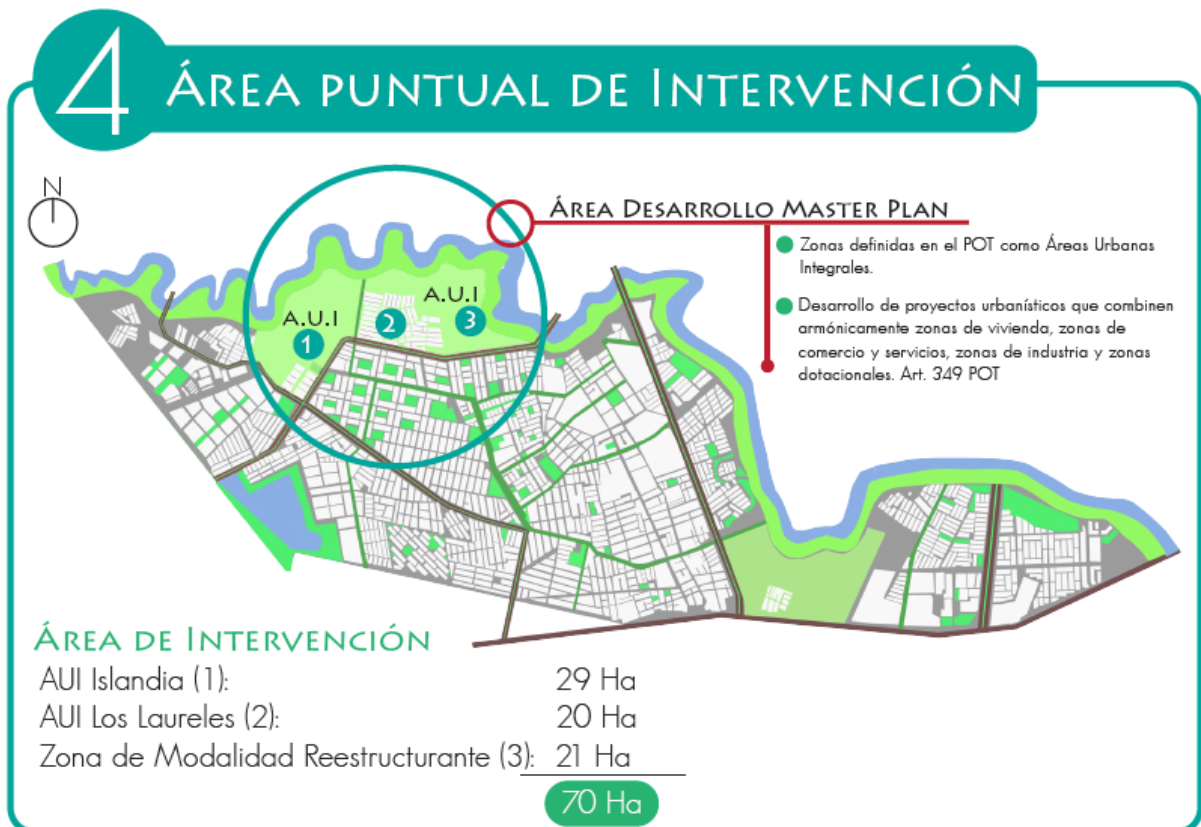


- Suturas Urbanas – Intervenciones

Gráfica N° 10. Propuesta Eje de Servicios Urbanos y Parque Lineal del Río Tunjuelo



Gráfica N° 11. Propuesta Organización Comercio y área puntual de Intervención



- Propuesta General Master Plan

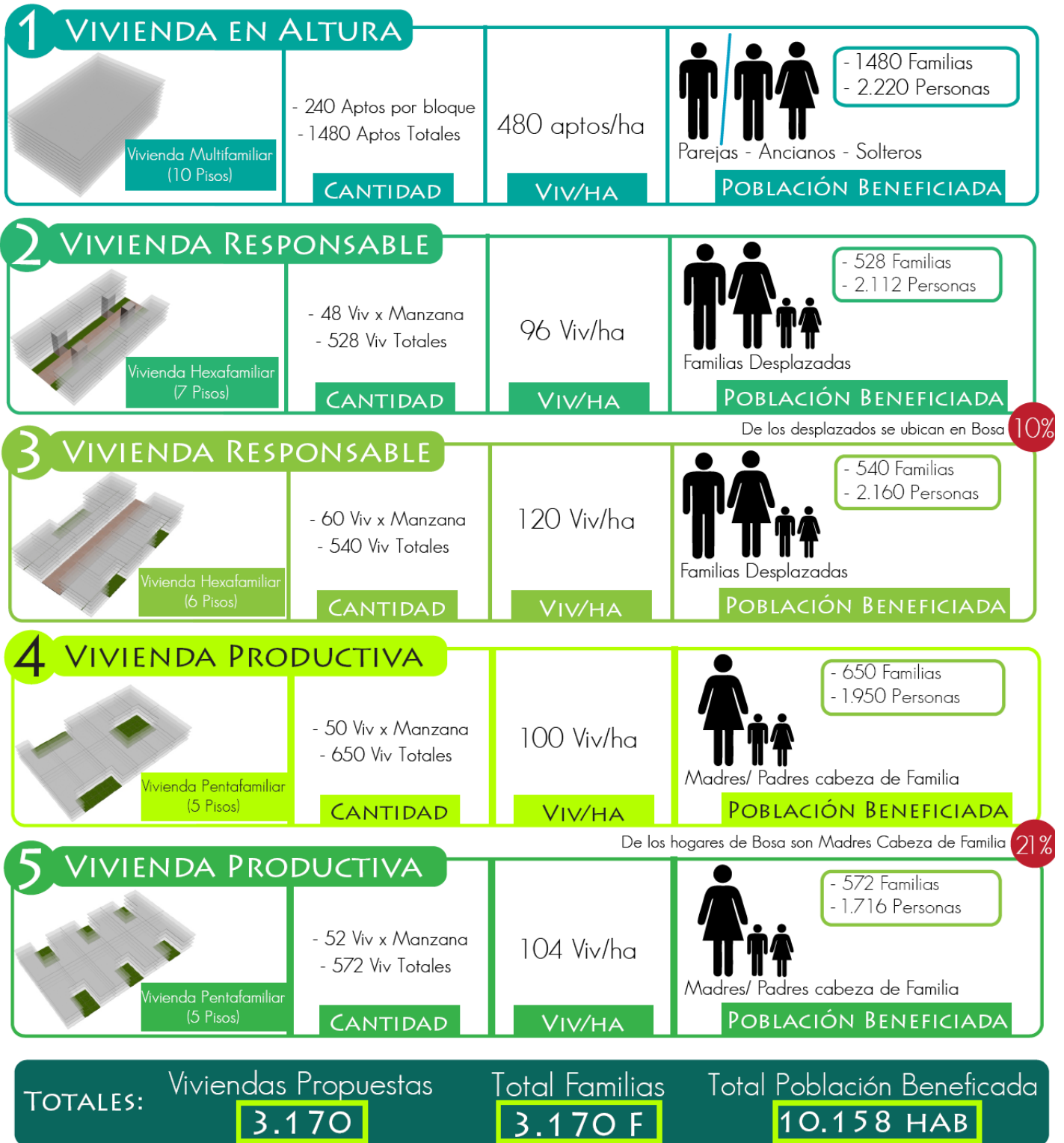
Gráfica N° 12. Master Plan



## Gráfica N° 13. Capacidad de Atención Equipamientos



Gráfica N° 14. Propuesta de Viviendas



# Gráfica N° 15. Sostenibilidad Master Plan

## MATERIALES



Terrizo Continuo

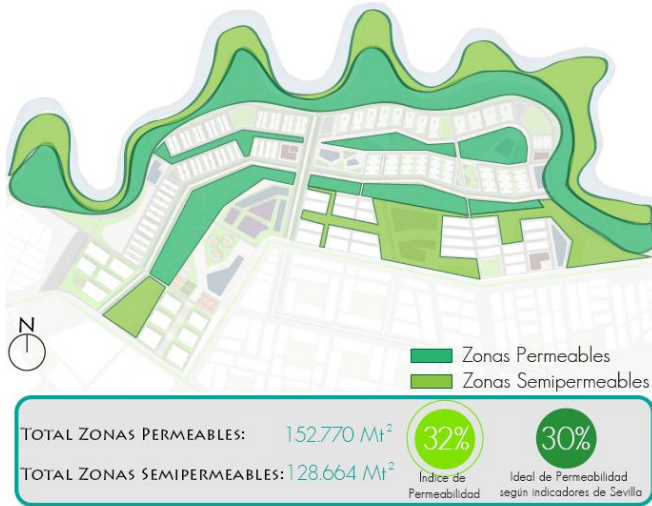
Baldosas de Caucho



Ecocreto

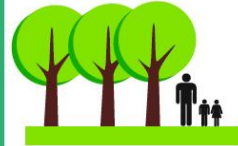


## PERMEABILIDAD



## ESPACIO PÚBLICO

### ESTADO ACTUAL



1.029.428 Mt<sup>2</sup>  
Zonas Verdes en Bosa

1,9 Mt<sup>2</sup>  
x Hab.

### ESTADO FUTURO



1.029.428 Mt<sup>2</sup>  
Zonas Verdes existentes

+  
1.057.281 Mt<sup>2</sup>  
Zonas Verdes Nuevas

4,1 Mt<sup>2</sup>  
x Hab.

## CICLORUTAS



### ESTADO ACTUAL



3.228 ML  
Upz Bosa Central y Apogeo



14.620 ML  
Upz Bosa Central y Apogeo

INCREMENTO DEL:

4.5



A Pie  
16,3%



Bicicleta o Moto  
7,2%

UTILIDAD DE LA CICLA EN BOSA

# ILUMINACIÓN

## Iluminación LED Solar

### PANEL FOTOVOLTAICO

- Genera alrededor de 250 WP (Wattios Pico)

### LÁMPARA LED

- Vida útil de 13 años.
- No contienen plomo ni mercurio. Protección Ambiental.
- Alta Iluminosidad

### ACERO GALVANIZADO

- No contamina el Medio Ambiente
- No se oxida
- No genera corrosión
- No genera gases contaminantes.

### REGULADOR DE CARGA DE BATERÍAS Y GESTOR DE LA LUMINARIA

- Guarda la energía obtenida a través del Panel.
- Gestiona la Luz en horas nocturnas.



Ubicación Lámparas LED

# HUERTAS URBANAS

### SISTEMA DE POZOS PARA RECOLECCIÓN DE AGUAS LLUVIAS

- Recolecta alrededor de 100 m<sup>3</sup> para el riego propio de las huertas.
- Sistema de Tubierias internas para el control del riego.



### TUBERÍAS PARA EL RIEGO

- Están conectadas a los pozos de aguas lluvias.
- Sistema de Tubierias bajo tierra para el control del riego.



2 Familias por Cama (6 Mts<sup>2</sup> x Cama)

## Escogencia de especies vegetales según su función nutricional



## Gestión de Huertas Urbanas



# CATÁLOGO DE ESPECIES

- 1 Aporte estético y cultural
- 2 Aporte al bienestar físico, recreación, educación y descanso
- 3 Conformación de espacios y sub-espacios
- 4 Control de erosión, protección cuerpos de agua
- 5 Regulación climática y de temperatura
- 6 Captación de dióxido de carbono



Árbol Chicalá  
Parque Urbano Central  
Alamedas  
Plazas Públicas



Jazmín del Cabo  
Ronda del Río  
Vías Vehiculares



Eugenia  
Parque Urbano Central  
Parques Internos Viviendas



Caucho Sabanero  
Vías Vehiculares  
Ronda del Río  
Alamedas

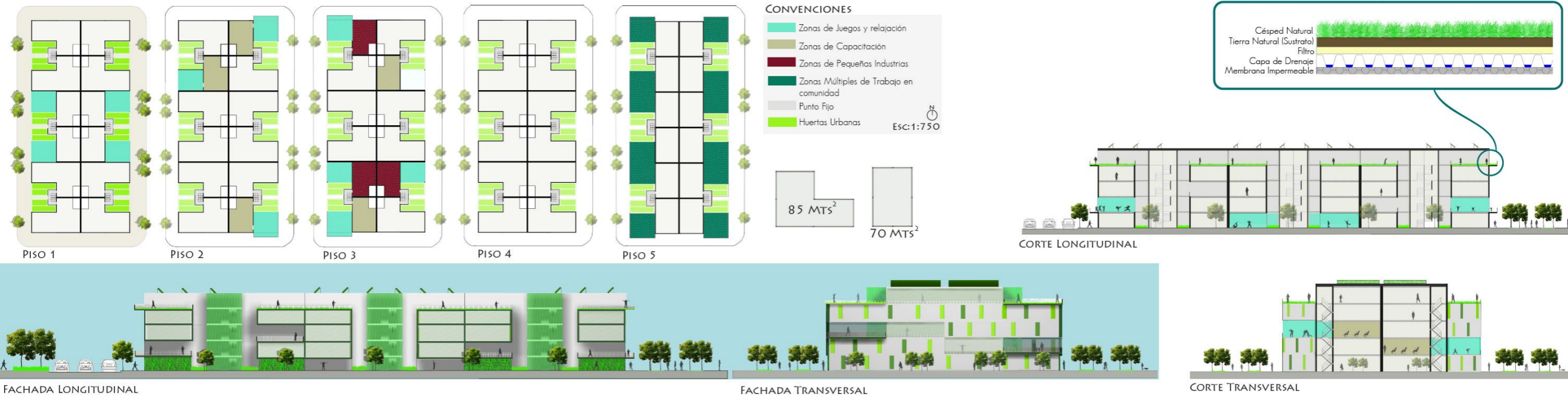


Falso Pimiento  
Parques Internos Viviendas  
Parque Urbano Central  
Plazas Públicas

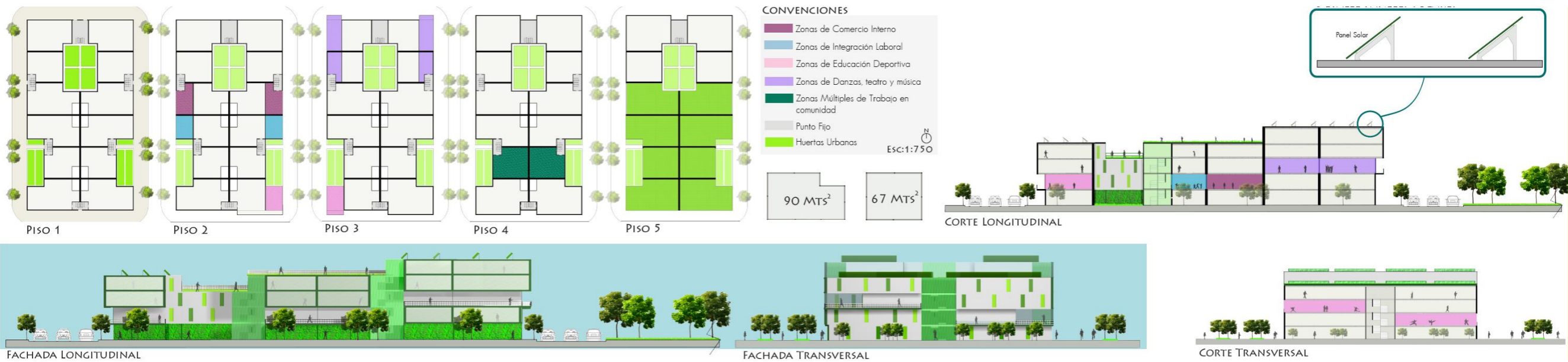


- Tipología Vivienda Para Madres Cabeza de Familia

Gráfica N° 16. Tipología No 1

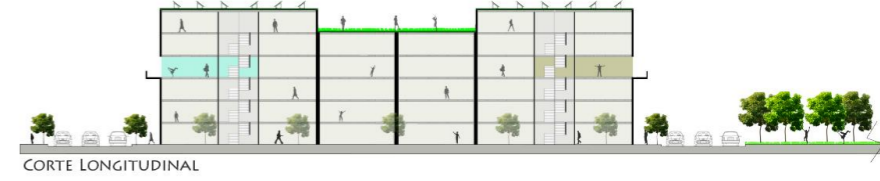
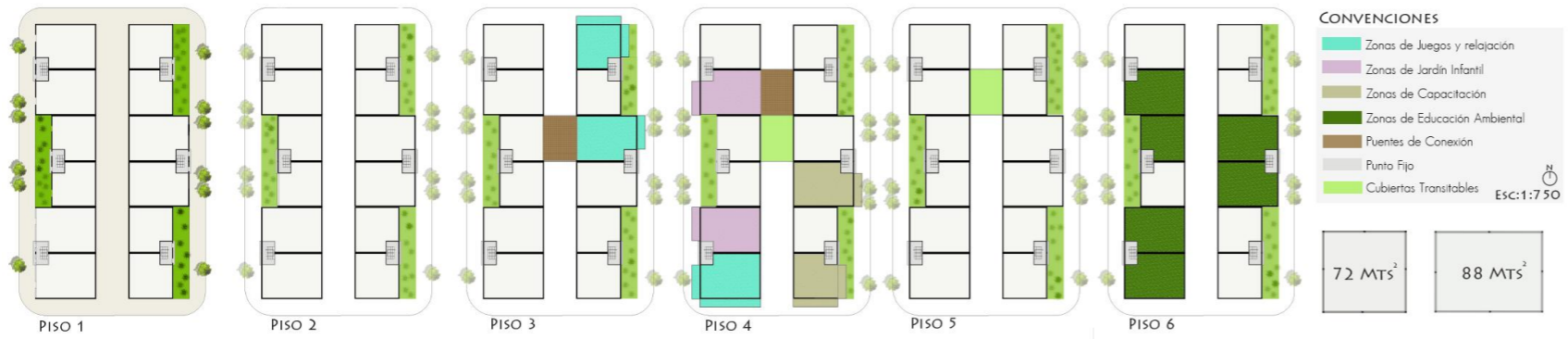


Gráfica N° 17. Tipología No 2



- Tipología Viviendas Familias Desplazadas

Gráfica N° 18. Tipología No 1



Gráfica N° 19. Tipología No 2



- **Renders Projecto**







## **7. ESTADO DEL ARTE**

El crecimiento de las ciudades de manera incontrolada, es un problema que cada día se hace más fuerte alrededor del mundo y sobre todo en ciudades latinoamericanas, donde problemáticas como el desplazamiento forzado a causa de la violencia, la sobrepoblación y la falta de recursos económicos en la población menos favorecida, genera que los habitantes del campo o de las mismas ciudades se emplacen de manera "ilegal" en zonas donde el costo de vida es bajo, pero a su vez, donde la calidad de vida es paupérrima. Estos sitios, no son otros que las periferias urbanas, donde los controles por parte de las autoridades son bajos, y donde construir un lote, no requiere ningún tipo de inspección o registro pues bien como lo dice su nombre, son viviendas "piratas" que no demandan algún estudio de planificación o urbanización.

Ante tal problemática, los diferentes países latinoamericanos, se han propuesto mitigar el impacto sobre las ciudades de este efecto informal que altera la urbanización, los modelos de ciudad y el correcto funcionamiento de la misma, por ende, el estudio de las urbanizaciones informales periféricas, se ha convertido en los últimos años, en el principal problema a solucionar pues es allí donde radican los grandes problemas de pobreza, de falta de saneamiento, falta de servicios, baja calidad de vida y sobretodo fragmentación urbana. Pero ante tal problemática, ¿qué han desarrollado las diferentes ciudades para mejorar este tipo de urbanizaciones no planificadas? ¿Bogotá tendrá en su Plan de Ordenamiento Territorial algún proyecto para las periferias urbanas?, ¿si existirán salidas en términos urbanos y arquitectónicos para estos barrios?

Pues bien, en Bogotá las transformaciones de este enfoque se analizan desde dos aspectos, los procesos y las acciones en el mejoramiento de los barrios periféricos en la ciudad de Bogotá y, los cambios en la comprensión del rol de los ciudadanos en esos procesos pasando de objeto de las acciones a sujetos activos de las mismas. La síntesis de las acciones en este tema durante los últimos treinta y cinco años permite reconocer las búsquedas institucionales, los retos impuestos en cada momento frente al desarrollo urbano y en los últimos años la comprensión de las pautas de ordenamiento territorial como una oportunidad para consolidar esos aprendizajes, destacando la escala intermedia y la aplicación del programa de mejoramiento como una nueva exploración en términos del ejercicio ciudadano.<sup>29</sup>

Esta problemática se viene dando en Bogotá desde hace más de 60 años, la preocupación de la administración Distrital, se ha venido dando desde los últimos cuarenta años, en relación con los asentamientos informales en la periferia urbana, donde han encontrado su espacio en la ciudad

---

<sup>29</sup> Escallón Clemencia, De periferia informal a sector residencial. Mayo 2004. Bogotá D.C.



los sectores más pobres de la población, ha tenido muchos matices y énfasis que, en conjunto y con diferentes tipos de acciones y procesos llevados a cabo a lo largo de estos años, viabilizaron la positiva acción que hoy opera en la ciudad, en términos de mejoramiento del hábitat popular. A partir de los años sesenta se inicia una serie de reflexiones sobre los asentamientos ilegales en los cerros orientales de la ciudad, muchas de las cuales cobrarían forma más adelante a través del planteamiento de propuestas específicas, entre ellas la del Programa Integrado de Desarrollo Urbano para la Zona Oriental de Bogotá, PIDUZOB. De esta manera, se entendió la problemática de la dinámica urbana ilegal y la incapacidad institucional para resolverla. La administración Distrital solicitó recursos externos para superar los problemas de marginalidad y atender la pobreza individual y colectiva de un millón de habitantes.

Sin embargo, el Alcalde de ese entonces, en el documento del proyecto PIDUZOB, señaló que “ *sin acciones expresadas en la urbanización, se continuará el crecimiento caótico, desordenado, socialmente explosivo y oneroso*”, ante tal afirmación se planteó para el desarrollo del programa una nueva estrategia, una política urbana diferente, consistente en la propuesta de una solución integral que apuntara hacia la eficiencia urbana. Esto con el fin de evitar la fragmentación de la ciudad, donde se puede encontrar dos ciudades en una: una, pobre y de miseria, y la otra, de facilidades y oportunidades para los habitantes de mayores recursos<sup>30</sup>. Para entonces, era evidente la imposibilidad de controlar al urbanizador clandestino y se reconocía, su gestión como la única alternativa de oferta de vivienda para los más pobres. Años después, el desbordado crecimiento de la población se había tomado otras áreas de la ciudad, entre ellas, gran parte de la zona del sur-occidente (una extensión de 11.000 Has.), sector que presentaba para finales de los años setenta una condición igualmente preocupante: *otro millón de habitantes requería servicios públicos, vías de acceso, equipamientos y servicios sociales*. Los cerros del sur de la ciudad y los bordes de los ríos Tunjuelito y Bogotá estaban ocupados de forma muy precaria y para dar respuesta a esta situación se diseñó y puso en marcha otro ambicioso programa denominado Ciudad Bolívar. En su ejecución, como en el caso anterior, se contó con recursos de crédito externo, lo que permitió que se adelantaran importantes obras de infraestructura de acueducto y alcantarillado, vías y programas de atención con servicios sociales.

Sin embargo, estas obras no dieron solución del todo a los procesos de marginalización de las periferias bogotanas, a raíz de esta carencia, a comienzos de la década del noventa, la ciudad se

---

<sup>30</sup> Alcaldía Mayor De Bogotá, Departamento Administrativo De Planeación Distrital; *Programa integrado de desarrollo urbano de la zona Oriental de Bogotá – PIDUZOB-*, Bogotá, 1973. pp. 12 -13.

estaba enfrentando a una crisis económica sin precedentes, lo que impedía destinar recursos para el desarrollo de los proyectos de infraestructura diseñados para las zonas de nuevos asentamientos, por lo tanto, la preocupación por la periferia urbana y las condiciones de sus habitantes se centró en la búsqueda de mecanismos y la definición de acciones encaminadas a lograr el reconocimiento legal de su condición urbana. Los procesos de legalización de barrios en ese momento, bajo el marco de actuación urbanística del Acuerdo 6 de 1990, obtuvieron entre los años 1996 y 1999 los mayores resultados: de 1.084 desarrollos identificados de origen ilegal, que ocupaban un área de 6.628 Has., se legalizaron 673, correspondientes a 2.600 Has.<sup>31</sup>

Pero a pesar de todos los esfuerzos del Gobierno por mejorar o controlar la situación en las periferias, aún era necesario realizar y desarrollar otro tipo de proyectos para brindarles una renovación urbana a todos los pobladores de las periferias. En la administración Mockus (1996 – 1998) le apostó a la estrategia de *“Aprender a sumar”*, esquema de gestión de proyectos que intentaba, por primera vez, sumar los esfuerzos y recursos de las diferentes instancias centrales y locales de gobierno para que éstas, mediante una apuesta común, adelantaran los proyectos de mejoramiento de determinadas zonas de la ciudad. Único ejemplo de ello es el proyecto conocido como *“Franja Seca”* en la localidad de Bosa, liderado por la Empresa de Acueducto y Alcantarillado de Bogotá, EEAB, que consistió en la construcción de redes de servicios públicos, vías y equipamientos colectivos, los que incidieron positivamente en la calidad urbana de ese sector de periferia.

---

<sup>31</sup> Escallón Clemencia, De periferia informal a sector residencial. Mayo 2004. Bogotá D.C.

Gráfica N° 20: Plano Localidad de Bosa



Sin embargo, según Jan Bazant, en el caso de la Ciudad de México, las periferias urbanas no se pueden trabajar de igual forma que las periferias urbanas bogotanas. El enfoque tradicional de la planeación urbana de asignar un uso e intensidad al uso del suelo urbano y ambiental ha sido poco efectivo como instrumento regular de la expansión urbana. En la ciudad de México, esta ineffectividad ha sido una constante en la regulación urbana a lo largo de casi 35 años, desde que se llevó a cabo el primer plan maestro urbano. Desde ese entonces el Gobierno de México, se ha puesto en la tarea de generar y ampliar la cobertura de normas para incluir más elementos urbanos, ejemplo de esto, las normas se han tecnificado, los documentos técnicos de los planes son más complejos y los decretos aprobatorios tienen mejor sustentación legal. Aun así, los planes urbanos siguen siendo muy poco efectivos para regular la expansión urbana de las periferias, básicamente porque se han considerado que las periferias urbanas son una extensión de la

mancha urbana de la ciudad que tienen sus mismos componentes sociales, económicos, ambientales y urbanos.<sup>32</sup>

Es así, como correlacionando ambos casos, Bogotá y México, se puede observar cómo cada ciudad maneja de una forma distinta la problemática de la expansión urbana en las periferias. En Bogotá está claramente identificado que sobre las periferias es donde se ubican los barrios más pobres de la Ciudad y donde las condiciones de vida son las más precarias con relación a otras zonas en el casco propiamente urbana de Bogotá, y donde la fragmentación es claramente observada, por otro lado, México al parecer, considera las periferias como barrios normales, sin ningún tipo de deterioro social, con las mismas condiciones del resto de la población de la ciudad, pero pongo en duda esta afirmación, pues estas zonas subnormales, no pueden ser tratadas de igual manera que el resto de la ciudad, claramente este proceso de urbanización se da por motivos principalmente económicos, es decir, que la población que habita allí es de bajos recursos (tal el caso de Bogotá).

Es aquí, donde se puede ver que cada sector, cada ciudad cada barrio, cada periferia debe ser tratada con diferentes enfoques, pues lo que es bueno para uno, no lo puede ser para otro. Tenemos dos ejemplos contradictorios expuestos anteriormente, uno, Bogotá donde desde hace más de 40 años se ha tratado de mitigar el impacto negativo de las periferias urbanas, en donde actualmente aún se siguen desarrollando los planes pues las periferias es un problema que se debe combatir en primera instancia, y el segundo caso, México, donde actuar en las zonas informales resulta ser inoficioso pues según Bazant, Ciudad de México es una ciudad equilibrada, sin fragmentaciones.

Entonces, ¿cuál debe ser el tratamiento que se le debe dar a la renovación urbana de las periferias urbanas de Bogotá? ¿Se debe seguir con aquellos planes que aunque tímidamente han resuelto problemas, están dando un paso hacia la resolución de los grandes problemas periféricos? ¿Se le debe dar el mismo tratamiento a las periferias que al resto de la ciudad, cuando claramente los aspectos sociales, económicos y culturales son totalmente diferentes entre ambos?

Sin embargo, el caso de México nos abre una puerta para desarrollar más profundamente el tratamiento de las zonas informales en contexto internacionales, pues como se observó anteriormente, México no considera las zonas periféricas como informales y no son manejadas con tratamientos diferentes. No obstante, Latinoamérica cuenta con otras ciudades que siguen el mismo ejemplo de Bogotá, pero en contextos más amplios, tal es el caso de Rio de Janeiro y sus

---

<sup>32</sup> Bazant Jan, Lineamientos para el Ordenamiento Territorial en las periferias urbanas de la Ciudad de México. Toluca, México. 2001

famosas favelas. Esta ciudad es muy importante como referente pues Río de Janeiro, como muchas otras ciudades del mundo, ha sufrido un proceso de crecimiento tan acelerado que sus planes urbanísticos no alcanzan a cubrir su crecimiento y por ende los planes desarrollados se quedan cortos ante la magnitud urbanística de lo que es Río de Janeiro. Como consecuencia del déficit de habitaciones formales, los inmigrantes construyeron sus casas en terrenos vacantes sin infraestructura o servicios urbanos. Lo cierto de éste crecimiento acelerado es que ha traído consigo que la vivienda informal haya crecido significativamente en los últimos años. La cifra es alarmante, pero se considera que aproximadamente el 40% de los domicilios están construidos en loteamientos no aptos para la urbanización o en favelas.<sup>33</sup> Esos asentamientos en general poseen alta ó inadecuada densidad, y carecen de servicios urbanos esenciales como agua potable energía y drenaje. Y tal como es el caso de Bogotá y sus habitantes sobre las periferias, en Río de Janeiro los habitantes de esas áreas son usualmente los de más bajos ingresos, desempleados, subempleados, mujeres jefes de familia, afro descendientes e inmigrantes. La mayoría de esa población está compuesta de niños y jóvenes que no tienen la posibilidad de acceder a un centro educativo por sus condiciones económicas y sociales y a raíz de esto, se generan los grandes conflictos sociales en las favelas que pueden ser reflejadas claramente en la película *Ciudad de Dios*<sup>34</sup>, problemas que no sólo afectan las periferias de Río, sino a toda la ciudad. Las construcciones en las favelas son espontáneas y erguidas por el propio morador, sin ningún proyecto previo o planeamiento, utilizando los más diversos materiales y maneras de construir. Las ampliaciones y rehabilitaciones son constantes y el paisaje está siempre cambiando, creando composiciones imprevistas, laberínticas, aleatorias y diversas. El caos, el desorden, la fragmentación y la complejidad son términos que pueden acercarse de esta realidad, intentando traducir el estilo de vida que se vive ahí.<sup>35</sup> Las favelas pueden ser consideradas un espacio urbano que se desarrolla desde el acceso a la tierra urbana por medios informales de posesión de propiedad. Es la ocupación colectiva de terrenos particulares o no, que independientes de su regularización presenta casi siempre condiciones precarias para la ocupación humana: costaneras abruptas, zonas encharcadas y pantanosas, contaminadas, con poca o ninguna infraestructura urbana. Además de los problemas mencionados anteriormente, en Río de Janeiro la informalidad trae problemas como consecuencias adversas para el medio ambiente, como erosión del suelo, deslizamientos, contaminación del suelo y del agua, agentes que generan que la calidad de vida en los asentamientos ilegales sea de alta peligrosidad para aquellos que habitan allí. Como se puede

---

<sup>33</sup> [www.habitat.aq.upm.es](http://www.habitat.aq.upm.es). Proyecto POUISO: Integración de asentamientos informales en la ciudad (Río de Janeiro)

<sup>34</sup> Fernando Meirelles y Kátia Lund, *Ciudad de Dios*. Brasil, 2002.

<sup>35</sup> Dimuro Peter, Glenda. *Favela- Bairro*. Mayo, 2007.

analizar, la situación entre Río de Janeiro y Bogotá no es tan lejana. A pesar de que Brasil es un país más desarrollado que Bogotá, claramente se puede leer que las problemáticas entre ambas ciudades son similares por no decir que las mismas. Sin embargo, en Río de Janeiro, se desarrolló un programa para la recuperación e integración de estas zonas. El proyecto tiene como nombre, *POUSO: Integración de asentamientos informales en la ciudad (Río de Janeiro, Brasil)*. Como respuesta al problema de las favelas, la Secretaría Municipal de Urbanismo de la Municipalidad de Río de Janeiro, creó el Posto de Orientação Urbanística e Social (POUSO) (Centro de Orientación urbanística y social).<sup>36</sup> Cada POUSO es una unidad descentralizada de la autoridad local cuyo principal objetivo es el de integrar los asentamientos informales en la ciudad como nuevos barrios, tomando en cuenta las necesidades y los deseos sus habitantes, que participan de todo el proceso.

Como la primera deficiencia en las favelas es la falta de cobertura de los servicios públicos, las autoridades locales desarrollaron los servicios urbanos en áreas consolidadas e integraron las favelas a la ciudad formal, no sólo proveyendo de infraestructura urbana, sino poniendo en marcha también un sistema de regularización de las construcciones, precisamente para evitar nuevas edificaciones ilegales. No obstante, dando respuesta al gran déficit de calidad de vida de las favelas, surgieron otros programas como el programa *Favela-Bairro*, el cual estudió como primera instancia la estructura y la complejidad de la morfología generada en las favelas, a partir de allí, se sacó un listado con las prioridades para la población los cuales se convirtieron en los objetivos del proyecto pues se debía dar respuesta a los ítems seleccionados como los prioritarios a desarrollar. El resultado de éste proyecto fue bastante beneficioso para la comunidad. El balance cuantitativo (año 2000) registra los siguientes logros: “124 kilómetros de canalización de torrentes y de conducciones de aguas de drenaje, 800.000 m<sup>2</sup> de calles pavimentadas, 7.800 farolas de iluminación pública implantadas, 58.000 m<sup>2</sup> de superficie de laderas estabilizadas, 292.000 m de alcantarillas para cloacas, y 7.100 piezas de mobiliario urbano y señalización instaladas. Pero, junto a esta normalización infraestructural, hay que destacar 351.000 m<sup>2</sup> de nuevas áreas de ocio, así como que fueron creados 6 centros de informática, un centenar de cooperativas de trabajadores locales, 3 áreas deportivas de dimensiones olímpicas y 90.000 m<sup>2</sup> edificados para escuelas, guarderías y viviendas para población a realojar (que solo precisó 1% del parque total de viviendas de esas favelas). Aún cuando estos datos numéricos puedan dejar el lector con sensación de fatiga, interesa destacar que todo el programa fue realizado por 300 millones de dólares, es decir, el coste aproximado de una autopista urbana europea de 50 Km., o de uno de los grandes museos de

---

<sup>36</sup> [www.habitat.aq.upm.es](http://www.habitat.aq.upm.es). Proyecto POUSO: Integración de asentamientos informales en la ciudad (Río de Janeiro)

las capitales del primer mundo”<sup>37</sup>. Por lo tanto, se puede observar que la subnormalidad puede ser trabajada siempre y cuando se conozca realmente las necesidades y las problemáticas de la zona, para dar una respuesta correcta y así satisfacer la población y por ende mejorar su calidad de vida. Estos proyectos desarrollados en Rio de Janeiro, pueden ser un vivo ejemplo de cómo zonas tan deterioradas urbanística y socialmente pueden ser trabajadas muy sinuosamente, sin necesidad de generar megaproyectos en las ciudades, pero con un resultado que no sólo hace reacción en la zona de implantación del proyecto, sino que a su vez, regeneran la “ciudad formal” y de ésta forma se vinculan claramente las favelas con el casco urbano de Rio de Janeiro, todo esto, tan sólo con la implementación de redes de servicios con una alta cobertura y con la implementación de equipamientos que reactiven las actividades en las favelas y le brinden un nuevo panorama a las mismas.

Pues bien, continuando con el estudio de Bogotá, ésta también ha estado generando proyectos para las zonas informales y ha sido desde el 2004 donde se han venido identificado aquellas zonas en las cuales el desarrollo informal se está desarrollando. Generalmente, estas zonas se implantan en zonas con restricciones de uso de suelo por motivos de remoción en masa, inundación y afectación por suelo de protección. Cabe resaltar que estos controles se vienen dando por la administración distrital a través de la Secretaria del Hábitat.<sup>38</sup>

Aquellas áreas susceptibles a desarrollarse ilegalmente, se han venido denominando “*polígonos de monitoreo*”, los cuales controlan permanentemente las periferias con el fin de identificar, georreferenciar y caracterizar las ocupaciones existentes, y a su vez prevenir la implantación de nuevos desarrollos en estas áreas. Es así como, en el periodo comprendido entre 2004 y 2009 se han definido 253 polígonos de monitoreo con una cobertura aproximada de 3.466 has. Sin embargo, este tipo de monitoreo no siempre resulta como se espera, pues cada año las ocupaciones ilegales van aumentando a pesar de estar monitoreadas.

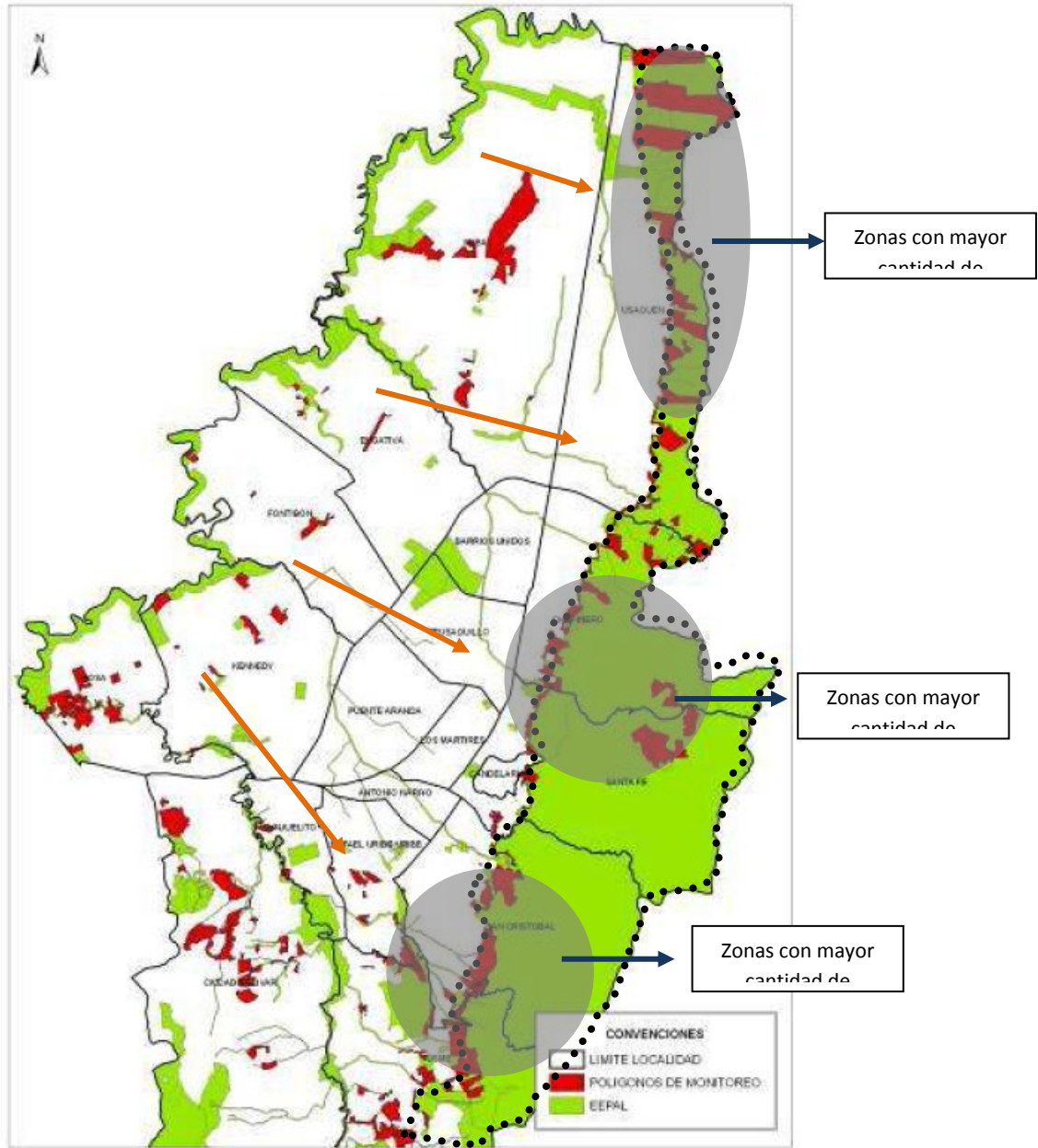
Actualmente la localidad con mayor número de polígonos de monitoreo identificados es Usme, con 50, seguida de Ciudad Bolívar y Usaquén con 37 y 35 polígonos respectivamente. Así mismo, las localidades con mayor número de hectáreas monitoreadas corresponden a Usaquén (942 has), Suba (427 has) y Usme (406 has).

---

<sup>37</sup> Dimuro Peter, Glenda. Favela- Bairro. Mayo, 2007.

<sup>38</sup> Secretaria de Planeación, Revisión al Plan de Ordenamiento Territorial de Bogotá. Bogotá, D.C. Mayo de 2010

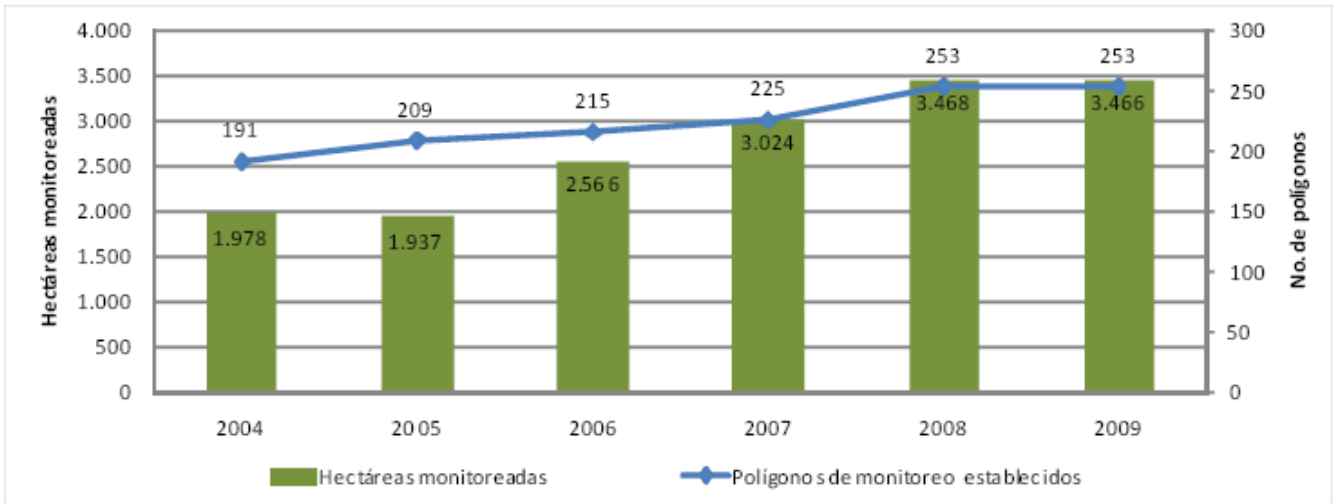
Gráfica N° 21: Distribución de Polígonos de Monitoreo año 2009<sup>39</sup>



<sup>39</sup> Secretaría de Planeación, Revisión al Plan de Ordenamiento Territorial de Bogotá. Bogotá, D.C. Mayo de 2010

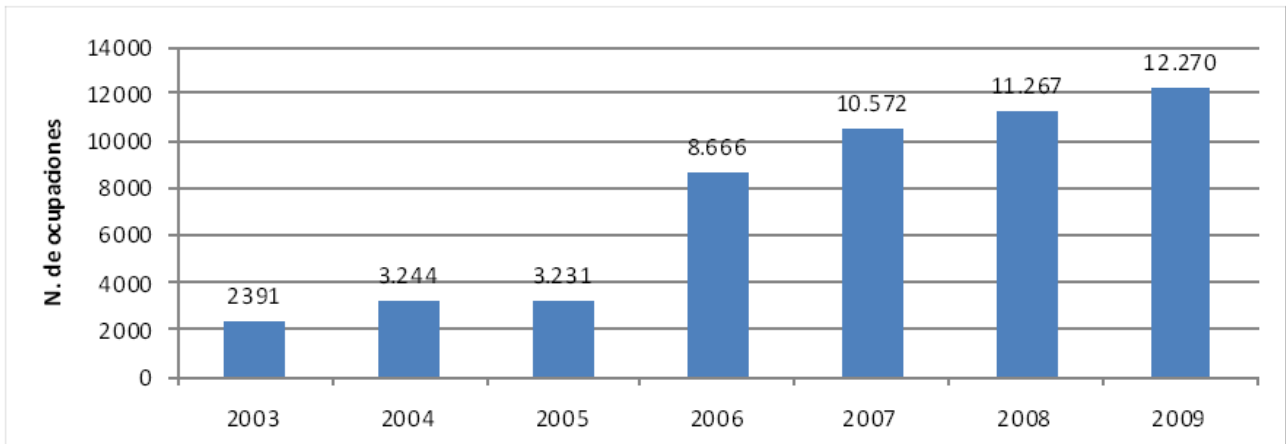


**Tabla No. 10: Hectáreas Monitoreadas**



Tomado de: Secretaria de Planeación, Revisión al Plan de Ordenamiento Territorial de Bogotá. Bogotá, D.C. Mayo de 2010

**Tabla No. 11: Número de Ocupaciones**



Tomado de: Secretaria de Planeación, Revisión al Plan de Ordenamiento Territorial de Bogotá. Bogotá, D.C. Mayo de 2010

El gráfico anterior muestra la relación que existe entre la cantidad de polígonos de monitoreo y las hectáreas que estos polígonos monitorean.

Sin embargo, la efectividad del monitoreo aún no está ejerciendo ningún resultado positivo, al contrario, y según lo muestra el cuadro anterior, desde el 2003, el número de ocupaciones en las periferias va en aumento, tan sólo se observa un pequeño desnivel entre el 2004 y el 2005, donde se puede dimensionar una caída de tan sólo 10 ocupaciones menos que en el 2004, lamentablemente, desde el 2005, el número de urbanizaciones ilegales se duplica, y sigue en aumento hasta el 2009. Cabe resaltar que de las 12.270 ocupaciones identificadas como ilegales, el 50% corresponden a ocupaciones de tipo provisional y lotes, mientras que el 41% son construcciones consolidadas y el 9% restante corresponde a ocupaciones en procesos constructivos.

Es así, como se puede observar que aunque la Administración de Bogotá intenta dar solución o al menos hacer una correcta supervisión de los asentamientos ilegales, aún no se ha logrado disminuir la cantidad de ocupaciones ilegales. Con este análisis se puede deducir claramente que para controlar y para pausar el crecimiento de las periferias se necesita un plan más certero, con más profundidad y con más enfoque a la verdadera problemática de los asentamientos ilegales. No basta con poner monitoreos, pues las personas en su mayoría hacen caso omiso a los mismos, lo que realmente es necesario es estudiar las problemáticas que allí se generan para dar respuesta a esas necesidades. Según los cuadros anteriores por más supervisión que haya en las periferias, los asentamientos siguen en aumento, y las condiciones de estos asentamientos cada vez son más precarias, arriesgando la vida y la calidad de vida de todos sus habitantes.

## 8. BIBLIOGRAFÍA

### ✓ *Libros:*

- **Bazant Jan**, Lineamientos para el Ordenamiento Territorial en las periferias urbanas de la Ciudad de México. Toluca, México. 2001
- **Carrasco Rey, René**, Barios Marginales en el ordenamiento de Bogotá. Revista Bitácora. Bogotá, 2004
- **Jiménez, Luis Carlos**. La producción de suelo urbano y la vivienda clandestina en Bogotá. En El Futuro de la Capital, Estudio Prospectivo de Vivienda. Bogotá: Misión Bogotá Siglo XXI, 1993.
- **López Borbón**, Walter. Origen de la Informalidad urbana en Bogotá, años cincuenta. Bogotá, D.C, Febrero 2000.
- **Montoya, John Williams**. Cambio Urbano Y Evolución Discursiva en el Análisis De La Ciudad Latinoamericana: De La Dependencia a La Globalización. Bogotá, Febrero de 2006.
- **Pérgolis, Juan Carlos**. Ciudad Fragmentada. Buenos Aires, Argentina. Abril de 2005.
- **Robledo Gómez, Ángela María**. Emergencia del sujeto excluido. Aproximación genealógica a la no- ciudad en Bogotá. Bogotá D.C, Abril de 2008.
- **Torres Tovar, Carlos Alberto**, Pobreza Urbana y mejoramiento integral de barrios en Bogotá. Bogotá, 2007.

### ✓ *Artículos, Revistas e Investigaciones:*

- **Alcaldía Mayor De Bogotá, Departamento Administrativo De Planeacion Distrital**; Programa integrado de desarrollo urbano de la zona Oriental de Bogotá – PIDUZOB-, Bogotá, 1973.
- **Ceballos Ramos**, Olga Lucía. La cualificación de la periferia urbana y el espacio público. Bogotá, D.C. Agosto 2008.
- **Cilento Sarli**, Alfredo. Artículo Metrópolis y Globalización. Venezuela 2009.
- **Dane**, Encuesta Calidad de Vida Bogotá 2007, Resultados Preliminares. Bogotá, 2007
- **Desafíos de las Mega Ciudades**. Proyecto de Investigación patrocinado por Siemens.
- **Escallón Clemencia**, De periferia informal a sector residencial. Mayo 2004. Bogotá D.C
- **Gómez Gamboa, Deisy**, Suelo urbano para los desplazados internos. 2010. Catalunya.
- **Gómez, Néstor Javier**, Tesis Doctoral: "Procesos De Fragmentación Y Segregación Socio residencial en el Espacio Urbano del Gran Santa Fe. 2001.

- **Revista Invi** - Procesos de mejoramiento barrial participativo en asentamientos informales propuestas de integración en la ciudad de Ibagué (Colombia).
- **Secretaria Distrital de Planeación**, Revisión al Plan de Ordenamiento Territorial de Bogotá. Bogotá, D.C. Mayo de 2010.
- **Secretaria Distrital de Planeación**, Síntesis de la Problemática de las áreas desarrolladas informalmente, Bogotá, D.C.
- **Talavera Dávila, Henry**. Revista Bitácora, Las redes telemáticas. Bogotá, Colombia. 2003.

✓ **Internet:**

- <http://club.telepolis.com/geografo/urbana/sistemaur.htm>
- [www.redbogotá.com](http://www.redbogotá.com)