

**EVALUACIÓN DE LOS RESULTADOS DE LA ESTRATEGIA DE  
AGRICULTURA URBANA DEL PROGRAMA DEPARTAMENTAL RiSA EN EL  
MUNICIPIO DE SANTA ROSA DE CABAL**

**JULIÁN AGUILAR ARCILA**

**UNIVERSIDAD TECNOLÓGICA DE PEREIRA  
FACULTAD DE CIENCIAS AMBIENTALES  
ADMINISTRACIÓN AMBIENTAL  
2012**

**EVALUACIÓN DE LOS RESULTADOS DE LA ESTRATEGIA DE  
AGRICULTURA URBANA DEL PROGRAMA DEPARTAMENTAL RISA EN EL  
MUNICIPIO EN EL SANTA ROSA DE CABAL**

**JULIÁN AGUILAR ARCILA**

**DIRECTOR  
SAMUEL GUZMÁN LÓPEZ**

**EVALUADOR  
GUILLERMO CASTAÑO ARCILA**

**TRABAJO DE GRADO PRESENTADO COMO REQUISITO PARA OPTAR AL  
TÍTULO DE ADMINISTRADOR AMBIENTAL**

**UNIVERSIDAD TECNOLÓGICA DE PEREIRA  
FACULTAD DE CIENCIAS AMBIENTALES  
ADMINISTRACIÓN AMBIENTAL  
2012**



**NOTA DE ACEPTACIÓN**

---

**FIRMA DEL DIRECTOR**

---

**FIRMA DEL EVALUADOR**

---

**Pereira, 29 de Agosto de 2012**



## AGRADECIMIENTOS

A los agricultores urbanos del municipio de Santa Rosa de Cabal, que con bastante amabilidad y entusiasmo tuvieron el tiempo y la disposición para aportar y aprender de este proceso.

A la ex funcionaria del programa RiSA Angie Carolina Hortúa, quien muy amablemente fue el canal para conocer y acercarme a la comunidad.

A los profesores Samuel Guzmán y Guillermo Castaño por compartir su sabiduría y mostrar total interés en el desarrollo de este proceso.

A mi hermosa familia por el amor incondicional, los sabios consejos y la paciencia.

A mi novia Deisy Marín Yepes por compartir su inmensa sabiduría, humildad y cariño.

A mi gran amigo Liber Álvarez por enriquecer este trabajo con sus opiniones e ideas.

A Ana Milena Hincapié por su amabilidad y colaboración en la gestión y trámites del trabajo de grado.



# CONTENIDO

RESUMEN .....	7
ABSTRACT .....	8
1. PLANTEAMIENTO DEL PROBLEMA.....	9
2. JUSTIFICACIÓN .....	10
3. OBJETIVOS .....	11
3.1 OBJETIVO GENERAL.....	11
3.2 OBJETIVOS ESPECÍFICOS .....	11
4. MARCO TEÓRICO .....	12
4.1 SEGURIDAD ALIMENTARIA Y DERECHO A LA ALIMENTACIÓN.....	12
4.2 MODELO DE DESARROLLO EN EL CONTEXTO ALIMENTARIO.....	12
4.3 EXPANSIÓN URBANA Y SEGURIDAD ALIMENTARIA .....	13
4.4 AGRICULTURA URBANA .....	13
4.5 ANTECEDENTES DE LA AGRICULTURA URBANA.....	15
4.5.1 CONTEXTO INTERNACIONAL .....	15
4.5.2 CONTEXTO NACIONAL .....	16
4.5.3 INTERVENCIÓN INSTITUCIONAL Y SEGURIDAD ALIMENTARIA .....	17
4.6 ANTECEDENTES DEL PROGRAMA RiSA .....	18
4.6.1 ANTECEDENTES GENERALES .....	18
4.6.2 RED DE SEGURIDAD ALIMENTARIA– ReSA .....	19
4.6.3 RISARALDA INVIERTE EN SEGURIDAD ALIMENTARIA Y NUTRICIONAL – RiSA .....	19
5. METODOLOGÍA .....	21
5.1 ÁREA DE ESTUDIO .....	21
5.2 POBLACIÓN .....	23
5.3 ACERCAMIENTO A LOS CONCEPTOS DE ESTUDIO .....	24
5.4 FASE I: DIAGNÓSTICO .....	24
5.4.1 CARACTERIZACIÓN DE LA POBLACIÓN .....	24
5.4.2 CARACTERIZACIÓN DE LA ESTRATEGIA DE AGRICULTURA URBANA DEL PROGRAMA RiSA .....	25
5.5 FASE II: EVALUACIÓN DE LOS RESULTADOS DE LA ESTRATEGIA DE AGRICULTURA URBANA DEL PROGRAMA RiSA .....	26
5.6 FASE III: FORMULACIÓN DE PROPUESTAS COLECTIVAS.....	27
6. RESULTADOS.....	29
6.1 FASE I: DIAGNOSTICO .....	29
6.1.1 CARACTERIZACIÓN DE LA POBLACIÓN .....	29
6.1.2 CARACTERIZACIÓN DE LA ESTRATEGIA DE AGRICULTURA URBANA DEL PROGRAMA RiSA .....	32
Insumos entregados a los participantes de la estrategia de agricultura urbana del programa RiSA	35
6.2 FASE II: EVALUACIÓN .....	36
6.2.1 EVALUACIÓN DE LA ESTRATEGIA DE AGRICULTURA URBANA DEL PROGRAMA RiSA .....	36
Evaluación del componente teórico de los encuentros motivacionales .....	36
6.2.2 EVALUACIÓN DEL COMPONENTE PRÁCTICO DE LOS ENCUENTROS MOTIVACIONALES .....	39
6.3 FASE III: FORMULACIÓN DE PROPUESTAS COLECTIVAS .....	46
6.3.1 PROPUESTA DE CONTINUIDAD CON LA COMUNIDAD QUE IMPLEMENTÓ LAS HUERTAS EN LA ESTRATEGIA DE AGRICULTURA URBANA DEL PROGRAMA RiSA .....	48
7. DISCUSIÓN DE RESULTADOS.....	51
8. CONCLUSIONES .....	56
9. BIBLIOGRAFÍA .....	58



## INDICE DE CUADROS

Cuadro 1. Fase preliminar.....	24
Cuadro 2. Diagnóstico de la estrategia de agricultura urbana del programa RiSA .....	25
Cuadro 3. Evaluación de la estrategia de AU .....	27
Cuadro 4. Formulación de propuestas colectivas.....	28
Cuadro 5. Lugares de procedencia de las familias.....	31
Cuadro 6. Cultivos frecuentes en familias de origen rural .....	32
Cuadro 7. Encuentro motivacional 1: Socialización del proyecto y de la filosofía ReSA .....	33
Cuadro 8. Encuentro motivacional 2: Nutrición - manipulación, preparación y consumo de alimentos.....	33
Cuadro 9. Encuentro motivacional 3: Gestión y participación familiar y comunitaria para la seguridad alimentaria y nutricional .....	34
Cuadro 10. Encuentro motivacional 4: Manejo agroecológico de huertas .....	34
Cuadro 11. Encuentro motivacional 5: Manejo y establecimiento de huertas urbanas.....	35
Cuadro 12. Insumos suministrados .....	36
Cuadro 13. Encuentro motivacional 1: Socialización del proyecto y de la filosofía ReSA .....	37
Cuadro 14. Encuentro motivacional 2: Nutrición - manipulación, preparación y consumo de alimentos.....	37
Cuadro 15. Encuentro motivacional 3: Gestión y participación familiar y comunitaria para la seguridad alimentaria y nutricional .....	38
Cuadro 16. Encuentro motivacional 4: Manejo agroecológico de huertas .....	38
Cuadro 17. Encuentro motivacional 5: Manejo y establecimiento de huertas urbanas.....	39
Cuadro 18. Razones por las que abandonó la huerta .....	40
Cuadro 19. Cultivos que permanecen en las huertas.....	42
Cuadro 20. Plagas .....	43
Cuadro 21. Aporte de la estrategia a la seguridad alimentaria de la familia .....	44
Cuadro 22. Sondeo general sobre sugerencias del programa .....	46
Cuadro 23. Integrantes del grupo taller .....	47

## INDICE DE FIGURAS

Figura 1. Localización de sectores con mayor participación en la estrategia de agricultura urbana del programa RiSA en el municipio de Santa Rosa de Cabal .....	22
Figura 2. Género y edad de los participantes de la estrategia de agricultura urbana del programa RiSA .....	29
Figura 3. Años viviendo en el sector .....	30
Figura 4. Continuidad de las huertas .....	40
Figura 5. Espacio utilizado para cultivar .....	41
Figura 6. Sistema de riego en las huertas .....	42
Figura 7. Esquema estrategia de agricultura urbana del programa RiSA, Santa Rosa de Cabal... ..	45
Figura 8. Esquema proceso continuo de agricultura urbana, Santa Rosa de Cabal.....	50



## RESUMEN

En el año 2010 la Gobernación de Risaralda y Acción Social con apoyo de Cooperación Internacional, implementan por segunda vez en el municipio de Santa Rosa de Cabal la Estrategia de Agricultura Urbana del Programa Departamental RiSA (Risaralda Invierte en Seguridad Alimentaria y Nutricional). Un año después se realiza esta evaluación con la intención de conocer el estado actual de las huertas implementadas con el programa y observar las características de la población vinculada a este.

Se identificó una mayor participación femenina, igualmente que las personas más activas superan los 40 años y que las actividades relacionadas con la huerta propician la participación de personas con discapacidades mentales y físicas.

La agricultura urbana representa para las familias involucradas un ahorro económico que valoran mucho, también fortalece los lazos entre vecinos y contribuye a tener una salud mental sana; sin embargo en la actualidad el 64% de los participantes han abandonado la huerta principalmente por cuestiones de espacio, carencia de nuevas semillas y disponibilidad de tiempo. No obstante, las familias restantes correspondientes al 36% continúan con las actividades agrícolas urbanas superando las adversidades encontradas.

Con un grupo taller se generó la formulación de propuestas de fortalecimiento de la Estrategia de Agricultura Urbana del Programa RiSA, donde participativamente miembros de la comunidad, se dieron la tarea de revisar y comprender la presente evaluación y manifestaron a su juicio como podría mejorar y persistir este proceso.

La realización de un video documental muestra los testimonios y percepciones de los miembros de la comunidad sobre su experiencia con las huertas, igualmente aborda a funcionarios y académicos que brindan su visión y aportes sobre este tema.



## **ABSTRACT**

In 2010 La Gobernacion de Risaralda and Accion Social in support of International Cooperation, implemented for the second time in the town of Santa Rosa de Cabal Urban Agriculture Strategy RiSA Departmental Program (Risaralda Invest in Food Security and Nutrition).

A year after this evaluation is done with the intention of the current status of the orchards implemented with the program and observe the characteristics of the population involved in this.

We identified that more women, also more active people above 40 years and that the orchard activities conducive to the participation of people with mental and physical disabilities.

Urban agriculture is for the families involved economic savings value highly, also strengthens the bonds between neighbors and contributes to a healthy mental health, but now 64% of the participants have left the orchard mainly reuse space, the lack of new seeds and the availability of time. However the remaining families corresponding to 36% continue with urban farming overcoming the adversities encountered.

With a group workshop generated the development of proposals for strengthening the Urban Agriculture Strategy RiSA Program, where participatory community members, were given the task of reviewing and understanding the present assessment and expressed his opinion as it could improve and persist this process.

The creation of a video documentary shows the testimonies and perceptions of community members about their experience with orchards, also addressed to officials and academics who provide vision and input on this topic.





## 1. PLANTEAMIENTO DEL PROBLEMA

La alimentación para los seres humanos y en general para todos los seres vivos constituye la fuente de energía primaria que necesitan estos para el desarrollo de una vida amena y digna. El acceso, consumo oportuno y permanente de los alimentos se convierte en un aspecto indispensable para su supervivencia.

En la actualidad existe una creciente crisis alimentaria debido principalmente al esquema de producción de alimentos, ya que al igual que cualquier otro producto estos se encuentran íntimamente relacionados con las dinámicas del mercado y la posibilidad de adquirirlos es condicionada en su mayoría por el poder adquisitivo que permite comprarlos, según Machado esto “constituye un cuadro propicio para que existan muchos habitantes con dificultades para alimentarse en las zonas urbanas y rurales” (Machado A, 2003).

El municipio de Santa Rosa de Cabal perteneciente a la Subregión 1 del departamento de Risaralda (Pereira, Marsella, Dosquebradas y Santa Rosa de Cabal), “presenta bajos niveles de diversificación en el sector agrícola, pues predominan los cultivos de café y excepcionalmente se encuentra plátano, cacao, frijol, maíz y yuca” (CARDER-UTP, 1998). Ninguno de estos representa una fuente de abastecimiento importante para el municipio, ya que en su mayoría son exportados a otras regiones, esto significa que el suministro de alimentos del municipio depende de las importaciones que se hagan, por lo tanto los sectores con menor capacidad de compra tendrán dificultades para garantizar una adecuada alimentación.

La Gobernación de Risaralda, en su labor de garantizar la seguridad alimentaria de los habitantes del departamento, viene desde hace varios años ejecutando programas de agricultura urbana con el apoyo del gobierno nacional a través de Acción Social en conjunto con la Fundación para el Desarrollo de Risaralda.

La estrategia de agricultura urbana del programa RiSA (Risaralda invierte en seguridad alimentaria y nutricional) surge en este marco y desde el año 2008 viene brindando acompañamiento técnico, financiero y educativo en agricultura urbana, ejecutando el programa en los sectores más vulnerables de los municipios del departamento de Risaralda.



## **2. JUSTIFICACIÓN**

La seguridad alimentaria como la posibilidad de que las personas puedan acceder a una alimentación sana y constante se ve limitada por la imposibilidad de comprar o producir comida para su sustento, en los sectores más vulnerables de las cabeceras municipales esta es una circunstancia en ascenso por la pobreza que cobija estos territorios.

La agricultura urbana se presenta como una alternativa a estas condiciones de inseguridad alimentaria. Esta ofrece oportunidades de adquirir alimentos sanos y frescos cerca o en los mismos lugares de residencia, disminuye los gastos en alimentación, rescata prácticas agropecuarias y también en muchas ocasiones brinda una posibilidad de ingreso cuando se fortalece la producción comercial de los alimentos cultivados. De esta manera se confronta la problemática alimentaria y se propende por una mejor calidad de vida de los habitantes de las zonas marginales.

La administración ambiental como promotora de la nueva dimensión ambiental del desarrollo y la gestión de las problemáticas que en él devienen, no es ajena a los conflictos alimentarios que existen en los contextos urbanos, ya que estos están estrechamente relacionados con los fenómenos socioculturales, económicos y políticos producto del modelo de desarrollo de la región y del país.

Por esta razón a través de la formación interdisciplinaria el aporte del proyecto de grado consiste en fortalecer la estrategia de agricultura urbana del programa RiSA del municipio de Santa Rosa de Cabal, a partir de la evaluación social y la formulación de propuestas colectivas.

Cabe resaltar que el administrador ambiental como gestor de alternativas de desarrollo, está en completa capacidad de liderar procesos que propendan por la sostenibilidad de las ciudades y el mejoramiento de la calidad de vida de quienes habitan en ellas. La agricultura urbana como estrategia de seguridad alimentaria está inscrita en esta lógica, por lo tanto es un campo de acción pertinente para abordar teórica y metodológicamente esta problemática desde el perfil del administrador ambiental y de esta manera aportar elementos conceptuales y metodológicos al tema de la sostenibilidad ambiental del municipio de Santa Rosa de Cabal.



### **3. OBJETIVOS**

#### **3.1 Objetivo general**

Evaluar la estrategia de agricultura urbana del programa en el municipio de Santa Rosa de Cabal.

#### **3.2 Objetivos específicos**

- Diagnosticar la estrategia de agricultura urbana del programa RiSA en el Municipio de Santa Rosa de Cabal.
- Evaluar la estrategia de agricultura urbana del programa RiSA con algunas familias que participaron en el Municipio de Santa Rosa de Cabal.
- Generar propuestas colectivas que fortalezcan la estrategia de agricultura urbana del programa RiSA en el Municipio de Santa Rosa de Cabal.



## 4. MARCO TEÓRICO

### 4.1 Seguridad alimentaria y derecho a la alimentación

Se entiende por seguridad alimentaria *“la disponibilidad suficiente de alimentos, el acceso y el consumo oportuno y permanente de los mismos en cantidad, calidad e inocuidad por parte de todas las personas, bajo condiciones que permitan su adecuada utilización biológica, para llevar una vida saludable y activa”* (Documento CONPES 113 de 2008).

Para entender como es la seguridad alimentaria de un territorio es necesario tener en cuenta la *“relación que tiene con factores sociales, económicos, políticos, demográficos y culturales desde la siembra, la producción, la distribución y el consumo”* (Villamarín, 2005), los cuales inciden significativamente sobre el sistema alimentario.

El derecho a alimentarse debe ser unánime para todas las personas del país, *“de una adecuada alimentación depende que se desarrolle a cabalidad la vida psíquica y física, individual y colectiva”* (Gonzales, D, 2002). También el desempeño laboral y escolar en el caso de los menores de edad, tiene una estrecha relación con la dieta de las personas.

### 4.2 Modelo de desarrollo en el contexto alimentario.

Si existen suficientes alimentos en el mundo para suplir la alimentación de toda la población, por qué *“las estadísticas demuestran que cada cinco segundos muere un niño por causas relacionadas con el hambre”* (FAO, 2003). El origen de esta problemática radica en la adopción del modelo de desarrollo capitalista, basado en la optimización de las relaciones de oferta y demanda generando grandes desigualdades económicas. *“En la visión del mercado los alimentos no deben ser “buenos para comer” sino “buenos para vender”, se producen y se comercian con la expectativa de una ganancia rápida”* (Aguirre, 2007).

La respuesta a las condiciones de pobreza fruto del modelo, surgen diferentes cumbres, conferencias y encuentros como la Conferencia Mundial Sobre la Alimentación convocada por la organización intergubernamental FAO (Organización de las Naciones Unidas para la Agricultura y la Alimentación), desarrollada en el año 1974 en Roma, la cual proclamaba que *“todos los hombres, mujeres y niños tienen derecho inalienable a no padecer de hambre y malnutrición”* (FAO, 1996). En 1996 de nuevo en Roma se desarrolla la Cumbre Mundial Sobre la Alimentación, esta vez un poco más ambiciosos fijan el objetivo de *“erradicar el hambre, la inseguridad alimentaria y la malnutrición en el plazo de un decenio”* (FAO, 1996). Obviamente este objetivo no se cumplió, en parte



porque este tipo de esfuerzos cuestionan con debilidad el modelo de desarrollo que origina las circunstancias de pobreza, lo que pone de manifiesto que sin voluntad política y disposición de las multinacionales para implementar un nuevo modelo, las condiciones estructurales que originan la crisis alimentaria permanecerán.

En el caso nacional el problema radica en el afán de querer especializar el campo para alcanzar un desarrollo agroindustrial que introduzca el agro colombiano en los mercados globales, posicionando la producción de alimentos en la lógica comercial y dejando a un lado la necesidad que tiene la población de alimentarse. *“Este acelerado proceso de tecnificación agrícola condujo a que la migración del campo a la ciudad se incrementara, se expandiera la frontera agropecuaria y aumentaran paulatinamente los precios de los alimentos”* (Machado, 1987).

### **4.3 Expansión urbana y seguridad alimentaria**

La expansión urbana está estrechamente relacionada con la migración acelerada del campo a la ciudad. *“En los últimos 50 años la mayoría de países en desarrollo han experimentado un traslado masivo de su población desde sus áreas rurales hacia áreas urbanas”* (Mougeot, 2006).

Existen diferentes razones que inducen esta movilidad, la falta de oportunidades para trabajar la tierra, el anhelo de mejorar la calidad de vida de las familias, la violencia por los grupos armados y el narcotráfico; sin embargo las ciudades no están preparadas para recibir la cantidad de población que se desplaza, ya que esta sobrepasa la capacidad de los municipios para ofrecer empleo, cobertura de servicios públicos y una alimentación adecuada entre otros.

El crecimiento acelerado de las ciudades representa nuevos retos para ofrecer una seguridad alimentaria a todos los ciudadanos y con mayor razón para el caso de Risaralda ya que el departamento se ubica entre los municipios con los porcentajes más altos de desempleo del país, según el DANE después de Quindío (18,8%), sigue Risaralda con un porcentaje de desempleo de (17,7%) (DANE, 2010). El aumento del desempleo conlleva a un aumento de las condiciones de pobreza y esto a su vez a la inseguridad alimentaria de los sectores más vulnerables.

### **4.4 Agricultura urbana**

*“La agricultura urbana es entendida como aquella actividad que se puede generar en el suelo-tierra de pequeñas extensiones (solares, antejardines, andenes,*



*terrenos baldíos, etc)*” (Mesa de reflexión Agroalimentaria, 2004) desarrollada en áreas declaradas como urbanas.

*“Este tipo de agricultura establece nuevas formas de hacer y pensar las relaciones entre el medio ambiente y el ciudadano”* (Caridad, M, 2003). A partir del rescate de prácticas que no requieren de técnicas sofisticadas e insumos químicos se incentiva la sostenibilidad de las ciudades y reviven una serie de conocimientos ancestrales sobre el modo de cultivar.

De forma alternativa la producción de alimentos en la ciudad ha sustituido *“la agricultura química basada en monocultivos de variedades de alto rendimiento”* (Palomino, A, 2004), por un modo de cultivar más limpio. Esta característica no es fruto únicamente del hecho de que mayoritariamente sean sectores vulnerados los que realizan la actividad agrícola, también existe mucha conciencia sobre el tipo de alimentos que se quieren y los beneficios que trae prescindir de pesticidas y agroquímicos.

*“Para los modelos de agricultura urbana en general uno de los elementos centrales es obtener producciones de hojas y frutos de hortalizas, de buena calidad y libres de sustancias nocivas al hombre, que estén al alcance de la población, así como lograr que la explotación de estas pequeñas unidades de producción en la zona urbana no genere contaminantes ni otros elementos que afecten la salud de las personas y los animales domésticos”* (Companioni; et al, 2001).

La agricultura urbana mejora la seguridad alimentaria de diferentes formas, por un lado *“Contar con un suministro regular de alimentos cultivados en casa, puede hacer mucha diferencia en la vida de los pobres que viven en las ciudades”* (Mougeot, 2006), mejorando la nutrición de sus dietas y colocando a disposición alimentos frescos y saludables; por otro lado, representa un ahorro en los gastos alimentarios y en muchos casos hasta aporta ingresos, en especial cuando los alimentos pueden ser comercializados.

En todo el mundo esta nueva forma de agricultura está logrando posicionarse en la agenda institucional de los gobiernos, pues son muchos los beneficios que aporta. *“El PNUD estimaba en 1996 que quizás hasta 800 millones de agricultores urbanos producían entonces alrededor de 15% de los alimentos del mundo”* (PNUD, 2006). De esta manera se percibe la tendencia a posicionarse como una estrategia de seguridad alimentaria, sin embargo falta mucho por mejorar y hacerla más sostenible, en primer lugar *“los gobiernos deben reconocer el rol que juega dentro del desarrollo municipal, promoverla y gestionarla a través de políticas e incentivos adaptados a las necesidades de la población”* (Red AGUILA, 2002).



## 4.5 Antecedentes de la agricultura urbana

La agricultura en áreas urbanas y periurbanas no es una actividad nueva. En el pasado, predios domésticos y urbanos han sido destinados a la producción de vegetales, incluidas especies animales. *“Las principales razones estaban relacionadas con las defensas de las ciudades a eventos impredecibles como la variación estacional (sequías) y a conflictos civiles alrededor de las ciudades”* (Paredes, 2006)

### 4.5.1 Contexto internacional

Alrededor del mundo se han desarrollado un sin número de experiencias relacionadas con la agricultura urbana, cada una de ellas con unas particularidades específicas que dependen de las condiciones geográficas, políticas, históricas, entre otras de cada territorio; por este motivo los antecedentes en el tema son diversos, sin embargo se expondrán algunas experiencias que dan cuenta de circunstancias que propician esta actividad.

Posterior a la primera y segunda guerra mundial en varios países de Europa occidental, la agricultura desarrollada en jardines y patios constituyó un factor primordial para brindar seguridad alimentaria en tiempos de crisis, muchos de estos lugares en la actualidad aún conservan los cultivos, tal es el caso de ciudades alemanas, donde hoy en día, *“permanecen los jardines agrícolas, promovidos por asociaciones comunitarias con legislación propia”* (Sánchez, 2006).

Polonia en tiempos de transición política y crisis económica garantizó la seguridad alimentaria de familias y comunidades, cultivando en espacios pequeños que fueron creciendo progresivamente, haciendo uso de los recursos disponibles (Canidad; et al, 1998). *“De igual forma en el siglo XIX, con la industrialización, y en los tiempos de la República Democrática Alemana fueron los huertos urbanos importante enclave para la alimentación y la economía familiar”* (Sánchez, 2006).

*“En Marondera, Zimbabwe hay grupos de mujeres organizadas que gestionan espacios con agentes públicos para hacer agricultura urbana”* (Red Águila, 2008), en la cultura africana son ellas quienes juegan el rol más importante en las prácticas productivas cotidianas. *“Las mujeres que hacen agricultura, enriquecen su rol en la vida de los hogares, puesto que de cara a la subsistencia de sus familias ellas son protagonistas en las actividades de la huerta”* (Howard, 2008).

*“En Toronto Canadá, la conformación de redes de agricultores en la ciudad juega un papel importante para conservar variedades de plantas que en el mercado no*



*se consiguen. Los jardineros intercambian y/o compran semillas y, forman redes de organizaciones” (Cantor, 2009).*

En Rosario Argentina se conformaron desde los años 80 organizaciones de huerteros a nivel barrial, que produciendo hortalizas comunitariamente, accedían a alimentos sanos que generaban ingresos con su venta. *“Esta iniciativa tomó fuerza con la generación de programas oficiales: a nivel municipal la creación del Departamento de Huertas (1991-1995) y a nivel nacional con la creación del programa de Seguridad Alimentaria Pro Huerta INTA” (Lattuca; et al, 2005).*

En los últimos años se ha desarrollado en Cuba un fuerte movimiento agrícola en las ciudades y asentamientos poblacionales. *“Esta producción se basa en prácticas orgánicas, que no contaminan el ambiente, en el uso racional de los recursos de cada territorio, y en una comercialización directa con el consumidor” (Companioni, 2001).* El caso cubano es el más representativo a nivel mundial, pues en la actualidad alimentan el 20% de los habitantes a partir de productos cultivados en la ciudad, un modo de producción que genera ingresos y un espacio que promueve las iniciativas locales; asimismo, el proceso de institucionalización se ha dado gracias al amplio apoyo del gobierno, al punto de ganar el premio Nobel alternativo” (Paredes, 2006).

#### **4.5.2 Contexto nacional**

En el caso colombiano el conflicto social y armado ha generado el desplazamiento forzado de millones de campesinos que aumentan los cinturones de miseria de los centros urbanos a los que llegan, sin embargo también *trasladan sus costumbres y tradiciones al ambiente urbano, desarrollando entre otras actividades, practicas derivadas de la agricultura similares a las que realizaban en su lugar de origen; las cuales debido a las condiciones del nuevo contexto se vieron desplazadas a espacios urbanos reducidos como solares, jardines, terrazas y azoteas (Sánchez, 2006).*

En todas las ciudades colombianas se ven huertas caseras que reflejan el arraigo cultural, sin embargo en los últimos años diferentes instituciones mundiales, gubernamentales y académicas han resaltado la importancia de la agricultura urbana como una estrategia de seguridad alimentaria.

El Centro Internacional de Agricultura Orgánica (CIAO), una organización no gubernamental que fue creada en el año de 1994 en el municipio de Santa Rosa de Cabal y comenzó a trabajar por el bienestar sostenido de la población colombiana en materia agrícola “demostrando que hay alternativas de producción que garantizan a los agricultores el autoabastecimiento alimentario a largo plazo, mediante el uso de tecnologías sostenibles” (Castaño, F; 1996).





Medellín y Bogotá son las ciudades con mayor apoyo institucional; entre enero de 2006 y junio de 2007 el Proyecto de Agricultura urbana financiado por el gobierno italiano y la FAO capacitó a más de 3000 familias en condición de desplazamiento generando beneficios directos e indirectos y reconociendo que tenían un ahorro promedio de 3300 pesos diarios por la producción de hortalizas en las huertas caseras y Centros demostrativos y de capacitación (FAO Colombia, 2007).

La articulación inter-institucional de la FAO con el gobierno distrital de Bogotá, con el ánimo de cumplir el primer y séptimo objetivo del milenio referidos a la erradicación del hambre y la sostenibilidad del ambiente desarrollaron el programa “Bogotá sin hambre” en las localidades más pobres de la ciudad, abordando la agricultura urbana como una estrategia alimentaria y nutricional; este y otros programas que se han desarrollado desde el 2004 con el propósito de disminuir los índices de pobreza de la población vulnerable y de los estratos 1, 2 y 3 adicionalmente, están impulsando la formulación de la Política pública de agricultura urbana y periurbana para Bogotá D.C., la cual se encuentra en su etapa preliminar (Alcaldía mayor de Bogotá D.C., 2009).

Las investigaciones académicas sobre el tema también constituyen un aporte importante al tema, Bogotá demuestra ser el caso más representativo, en esta ciudad se realizan varios trabajos de grado, donde se destacan el realizado por Miguel Paredes, quien aborda la contribución de la agricultura urbana a la sustentabilidad de la ciudad determinando *“las estrategias de adaptación de los agricultores urbanos en el barrio Ciudad Londres, de la ciudad de Bogotá”* (Paredes, 2006).

Otra investigación destacada es la citada por Cantor (2009) realizada por César Marulanda, quien *“encuentra que la elevada producción genera excedentes, y gracias a la calidad y limpieza de los vegetales se puede ir a mercados selectos. Afirma que el mayor aporte del proyecto es “la generación de una nueva actitud humana de los pobres frente a actividades socio-productivas” (Marulanda, 2007), en donde se aprovecha el tiempo libre, las mujeres se auto reconocen y valoran capacidades que no reconocían antes, la mujer se vincula en la fase operativa de la huerta, se compromete con la alimentación de la familia y administra los ingresos, mientras el hombre solo participa en las labores pesadas iniciales”*.

#### **4.5.3 Intervención institucional y seguridad alimentaria**

En la última década el mundo ha pasado por una serie de acontecimientos que repercuten en la situación económica y atentan contra la seguridad alimentaria de las regiones más vulnerables, esto agudiza la situación alimentaria induciendo una mayor intervención institucional a través de proyectos y programas sea mayor.



Para realizar un programa en seguridad alimentaria con apoyo institucional intervienen múltiples actores y perspectivas que a su vez están enmarcadas en “reglas formales e informales normalmente aceptadas que condicionan el uso y comportamiento (mercado, normas, colectivos, Estado, entre otros) (CONPES113, 2008).

La perspectiva asistencial de los programas en seguridad alimentaria imposibilita que se construyan procesos continuos con las comunidades, por esta razón muchas instituciones procuran abordar otros esquemas, donde la comunidad participe de manera activa y continua en ellos.

## **4.6 Antecedentes del programa RiSA**

### **4.6.1 Antecedentes generales**

La intervención institucional con respecto a la seguridad alimentaria es una responsabilidad que trasciende los escenarios locales; el gobierno nacional desde hace varios años viene implementando proyectos y programas, para disminuir la inseguridad alimentaria de las poblaciones más vulnerables.

*Los avances del Estado en materia de seguridad alimentaria “se refuerzan por los compromisos adquiridos en la “Cumbre Mundial sobre la Alimentación: cinco años después (Junio de 2002)”, la cual ratifica los compromisos de la Cumbre Mundial de Alimentación de 1996, para el cumplimiento de los Objetivos de Desarrollo del Milenio (ODM)” (Documento Conpes 113, 2008), siendo vigente aún en el 2012.*

El artículo 44 de la constitución de 1991 establece el derecho a la alimentación equilibrada como un derecho fundamental de los niños, posteriormente en 1996 el Estado colombiano formula el “*Plan Nacional de Alimentación y Nutrición (PNAN) 1996 - 2005, aprobado mediante el documento Conpes 2847 de 1996, inicialmente la coordinación de este plan la asumió el DNP y a partir de 1998 se delegó esta función al Instituto Colombiano de Bienestar Familiar –ICBF –*” (Documento Conpes 113, 2008). El objetivo del plan fue contribuir al mejoramiento de la situación alimentaria y nutricional de la población colombiana.

En el 2008 un avance importante fue crear la Política de Seguridad Alimentaria y Nutricional, documento Conpes 113, la cual marca una relación estrecha entre calidad de vida y seguridad alimentaria, definiendo como ejes principales de acción: la disponibilidad de los alimentos, el acceso, el consumo, el aprovechamiento, la calidad e inocuidad de los alimentos.

En este contexto y de acuerdo con lo señalado por el “*Plan Nacional de Desarrollo 2002-2006 al abordar la seguridad alimentaria como una estrategia para insertar a*



*las familias en situación de pobreza en el Sistema de Protección Social, en el año 2003, se crea el programa Red de Seguridad Alimentaria (ReSA) como una herramienta para impulsar proyectos productivos para la generación de alimentos para el autoconsumo” (Acción Social, 2011).*

#### **4.6.2 Red de Seguridad Alimentaria– ReSA**

La Red de Seguridad Alimentaria –ReSA-, busca concebir un cambio de actitud en las comunidades de población pobre y vulnerable a partir de la producción de alimentos para el autoconsumo, rescatando los conocimientos y prácticas ancestrales; esto podría contribuir al ahorro familiar y promover hábitos alimentarios basados en una alimentación sana y balanceada. Para facilitar la ejecución de las estrategias del programa, se creó un documento guía llamado “Cultivando nuestra prosperidad”, en este se encuentran definidos todos los parámetros metodológicos para ejecutar el programa.

El objetivo principal de ReSA es *“Mejorar el acceso a los alimentos de las familias en condiciones de vulnerabilidad, especialmente aquellas que se encuentran en situación de pobreza, mediante la producción de alimentos para el autoconsumo y así contribuir con la disminución del hambre y el mejoramiento de la seguridad alimentaria en el país” (Acción Social, 2011).*

La Red de Seguridad Alimentaria ReSA tiene tres grandes líneas de intervención, que definen su quehacer específico. ReSA rural, ReSA urbano y ReSA culinaria nativa (CuNa).

Para afectos de este trabajo se abordó con mayor profundidad el ReSA urbano, que tiene como objetivo *“Mejorar el acceso y el consumo de los alimentos de las familias urbanas mediante la producción de alimentos para el autoconsumo que incentive el ahorro por la vía del no gasto, la utilización de alimentos y productos locales y el fomento de hábitos alimentarios saludables”*; este lineamiento plantea los parámetros para desarrollar la estrategia de agricultura urbana.

*“Desde su origen, y hasta la fecha, la Red de Seguridad Alimentaria– ReSA, ha implementado 447 proyectos en 32 departamentos, llegando a 1.007 municipios”, en el departamento de Risaralda se ha desarrollado a través del programa RiSA, en un trabajo conjunto de la gobernación y Acción Social y ejecutado por la Fundación para el Desarrollo de Risaralda (FUNDERIS).*

#### **4.6.3 Risaralda invierte en Seguridad alimentaria y nutricional – RiSA**



La Secretaria de Educación del Departamento, la Universidad de Santa Rosa de Cabal (UNISARC) y el CIAO, impulsaron un proyecto pedagógico alrededor de temas de conservación y manejo del agua. Surge de esta manera el proyecto “HAGALE” huerta agroecológica alimentaria educativa, con el cual se hizo mucha difusión, capacitación e instalación de huertas modulares en zonas urbanas en el municipio de Santa Rosa de Cabal; donde cultivaban principalmente arveja, lenteja, papa, lechuga, repollo, maíz, tomate, cebolla y plantas que repelen insectos malignos o las que atraen bichos que realizan control biológico. Siendo este el primer referente que tiene el municipio de proyectos de agricultura urbana impulsados desde la institucionalidad.

Otro antecedente clave se realizó en el año 2000, esta vez el CIAO realiza en cabeza de Ramón Darío Zuluaga y Cesar Osorno la cartilla didáctica “La Casa Feliz”, en primer lugar sensibilizando sobre la salud mental emergente de sembrar hortalizas en el propio hogar y en segundo lugar como una fuente metodológica que mostraba paso a paso y en un lenguaje bastante sencillo, como hacer las huertas, los beneficios de cada cultivo, riego, cuidados de la huerta entre otros. Estas ilustraciones serán posteriormente la base para realizar las cartillas didácticas del programa RiSA.

El programa RiSA (Risaralda invierte en seguridad alimentaria y nutricional) hace parte del programa nacional ReSA (Red de Seguridad Alimentaria); corresponde al convenio de cooperación, cofinanciación y asistencia técnica No. 034 del 13 de Septiembre de 2010.

El programa RiSA es una propuesta departamental que tiene como objetivo *“mejorar, proteger y conservar las condiciones alimentarias y nutricionales de las familias del departamento de Risaralda que se encuentran en situación o en riesgo de vulnerabilidad alimentaria o nutricional y/o vulnerabilidad socioeconómica, especialmente las del nivel 1 y 2 del SISBEN”* (Gobernación de Risaralda). Este inició procesos de recuperación de solares, terrazas, patios, antejardines y otros lugares que involucraron a la comunidad en la producción económica, saludable y sostenida de alimentos; en gran medida este enfoque se fundamentó en el legado de los diferentes trabajos realizados por la CIAO con Ramón Darío Zuluaga como director y promotor de formas sanas de producción agrícola sustentable.

El programa RiSA aborda diversas estrategias de acción, dentro de las cuales se destaca para este trabajo de grado la de agricultura urbana. Con el objetivo de motivar, asesorar, brindar materiales, semillas y acompañamiento a la población en el montaje de huertas familiares para disminuir costos y mejorar su alimentación.

Para el desarrollo de esta estrategia la gobernación de Risaralda invirtió \$200.000.000 para el fortalecimiento de la seguridad alimentaria de alrededor de 1000 familias en Pueblo Rico, Apía, Santuario, Quinchía, Santa Rosa de Cabal, Marsella, Belén de Umbría y Mistrató.



## 5. METODOLOGÍA

Para desarrollar el presente trabajo de grado se utilizó como enfoque metodológico la investigación acción participativa (IAP), esta se *“caracteriza por un conjunto de principios, normas y procedimientos metodológicos que permiten obtener conocimientos colectivos”* (De Miguel, 1993); esta se abordó bajo criterios cuali-cuantitativos.

De esta manera se busca reconocer el estado actual de la estrategia de agricultura urbana y los replanteamientos de las personas que hicieron parte de ella; ya que *“la participación de la colectividad organizada en un proceso de investigación permite un análisis auténtico de la realidad social”* (Úcar, 2006).

El diseño metodológico para este estudio contuvo los siguientes momentos: en primer lugar un diagnóstico de contexto que permitió conocer las particularidades de la población y las características del desarrollo de la estrategia de agricultura urbana del programa RiSA en el municipio de Santa Rosa de Cabal; posteriormente se realizó una evaluación social de la estrategia y de los casos más significativos donde las huertas continúan. Finalmente, con un grupo de trabajo comunitario se realizó la socialización de los resultados de las fases anteriores, que dieron paso a la formulación de propuestas para el fortalecimiento de la estrategia. A lo largo de este proceso se realizaron registros filmicos como una forma de valorar y reconocer la importancia que tienen los testimonios de los participantes por ser ellos los directamente involucrados en la estrategia.

### 5.1 Área de estudio

Santa Rosa de Cabal *“hace parte del Centro Occidente de la región Andina; limita por el norte con los municipios de Palestina, Chinchiná y Villa María (Departamento de Caldas); por el sur con los municipios de Dosquebradas y Pereira; por el oriente con los municipios de Villa María (Departamento de Caldas); y Santa Isabel (Departamento del Tolima) y por el occidente con los municipios de Pereira y Marsella”* (Gaviria, M; 1986).

*“Este municipio pertenece a la subregión 1, con Pereira, Dosquebradas y Marsella de acuerdo al proceso de planificación ambiental del territorio del departamento de Risaralda realizado por la CARDER; estos municipios fueron agrupados en esta sub-región ya que presentan características biofísicas, socioeconómicas y culturales similares, además de concentrarse allí la mayoría de la población y los procesos económicos y sociales más significativos del departamento”* (CARDER, 2000) (Figura 1).



“El rango de precipitación varía entre 1.700 y 3.100 mm/año. Se presenta una temperatura media de 19°C y la altitud de la cabecera municipal es de 1701 msnm” (Alcaldía de Santa Rosa de Cabal, 2011).

El municipio conserva características de la colonización antioqueña, esto se puede notar en el estilo de la iglesia, la plaza y algunas casas con balcones florecidos alrededor. La actividad turística va en aumento, cuenta con tres grandes sitios turísticos que ofrecen servicios de agua termal, desplazando poco a poco la vocación cafetera.

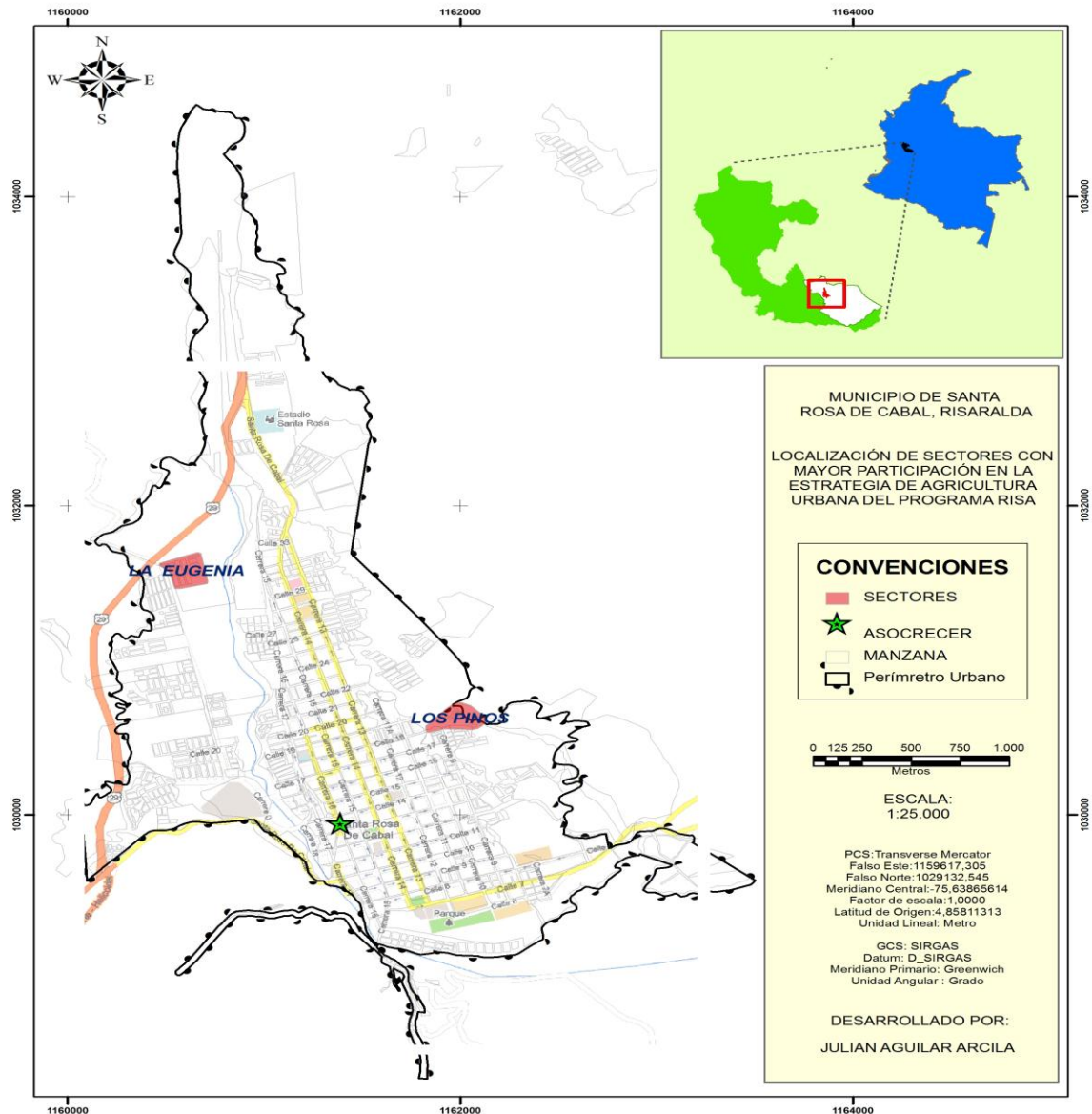


Figura 1. Localización de sectores con mayor participación en la estrategia de agricultura urbana del programa RiSA en el municipio de Santa Rosa de Cabal

## 5.2 Población

Para el 2005 Santa Rosa de Cabal contaba con una población de 67.410 habitantes según el censo realizado dicho año, *“33.204 son hombres y 34.206 son mujeres, con un porcentaje del 80.71% localizada en la cabecera municipal y en el resto del municipio se asienta el 19.29% del total de la población; esta situación convierte a Santa Rosa de Cabal en un municipio predominantemente urbano”* (DANE, 2005).

En el año 2010 el municipio de Santa Rosa de Cabal, ejecutó la estrategia de agricultura urbana del programa RiSA (Risaralda invierte en Seguridad alimentaria y nutricional) en varios sectores del municipio. Entre los cuales se encontraban los barrios los Pinos, la Eugenia, y la fundación ASOCRECER, los cuales fueron seleccionados para el desarrollar el presente trabajo de grado.

Estos se encuentran ubicados en la Comuna 1, Comuna 4 y en el centro del municipio respectivamente; los criterios para seleccionar estos sectores fueron la cantidad de recursos invertidos en el lugar y la participación comunitaria.

La comuna N° 1 *“limita por el oriente con el río San Eugenio, por el norte: perímetro urbano sector hacienda San Germán, por el sur: vía que comunica de Santa Rosa de Cabal a Pereira costado derecho de la vía, por el occidente: perímetro urbano quebrada San Roque y vía el Retorno entre la intersección de la Quebrada San Roque, Vía Retorno hasta Barrio Los Portales”* (Alcaldía de Santa Rosa de Cabal, 2008).

La comuna N° 4 limita *“por el sur con la Comuna III, por el oriente: con el perímetro urbano, por el occidente: río San Eugenio, por el norte: sector nor-occidental intersección calle 31 con el río San Eugenio continuando por la calle 31 hasta la carrera 16 y continuando en sentido norte-sur hasta la calle 27 sentido occidente-oriente hasta su perímetro urbano”* (Alcaldía de Santa Rosa de Cabal, 2008).

ASOCRECER es una asociación creada en el año 2007 por madres cabeza de hogar y familias desplazadas que se dedican al aprovechamiento de residuos sólidos principalmente plástico, ellas recogen el material puerta a puerta en barrios donde ya las conocen y cooperan con su trabajo; la asociación se encuentra ubicada en el centro del municipio de Santa Rosa de Cabal en la carrera 16 # 13 – 63.



### 5.3 Acercamiento a los conceptos de estudio

Este consistió en revisar la bibliografía correspondiente a los temas relacionados con seguridad alimentaria, agricultura urbana, participación institucional, entre otros; para construir el marco teórico, la metodología y el área de estudio con su población; a partir de estos elementos se dio contexto al trabajo de grado y manejo al lenguaje del tema (Cuadro 1).

Cuadro 1. Fase preliminar

Momento	Actividades	Técnicas	Instrumentos	Productos
Fase preliminar	Revisión de fuentes secundarias	Visitas a centros bibliotecarios y centros de documentación institucional. Revisión virtual bibliográfica	Fichas bibliográficas	Bases de datos

### 5.4 FASE I: Diagnóstico

En esta parte del estudio se tomaron elementos del diagnóstico rápido participativo, ya que *“es una metodología para recopilar información producida por diferentes grupos poblacionales, en un tiempo comparativamente corto frente a otros métodos”* (Gaviria; Gómez, 1999).

El diagnóstico se dividió en dos momentos (Cuadro 2), el primero correspondiente al reconocimiento del contexto donde se identificaron las características de la población y en el segundo momento se revisó la implementación de la estrategia de agricultura urbana del programa RiSA.

#### 5.4.1 Caracterización de la población

Inicialmente se realizó una selección de los principales sectores del municipio de Santa Rosa de Cabal que participaron en la estrategia de agricultura urbana del programa RiSA; de los cuales se seleccionaron los tres con mayor número de participantes; en cada uno de estos se trabajó con las personas que tuvieron el tiempo y la disposición para acompañar el desarrollo del presente trabajo de grado y que aún se encontraban viviendo en el sector. Con ellos se revisaron las características y particularidades en las que se desarrolló la estrategia del programa, identificando el género, la edad, estrato social, origen-procedencia cultural y su relación con la agricultura.





## 5.4.2 Caracterización de la estrategia de agricultura urbana del programa RiSA

Para abordar esta fase del estudio se revisó el componente urbano de la guía “Cultivando Nuestra Prosperidad” del programa ReSA, la cual plantea logros y encuentros motivacionales para abordar metodológicamente la ejecución de la estrategia de agricultura urbana de programa RiSA.

Se contrastó por medio de cuadros comparativos los logros planteados para llevar a cabo los cinco encuentros motivacionales (los cuales abordan los componentes psicosocial y técnico de la estrategia), con las actividades realizadas por los funcionarios de FUNDERIS para alcanzar estos logros. Se abordó a partir de la revisión de información suministrada por ellos a través de entrevistas, información física y/o digital como actas de talleres, presentaciones de PowerPoint, fotografías, plegables, volantes, revistas y cartillas.

**Cuadro 2. Diagnóstico de la estrategia de agricultura urbana del programa RiSA**

Fase I	Momento	Actividades	Técnicas	Instrumentos	Productos
DIAGNÓSTICO	Primero	Reconocimiento del contexto	Observación participante	Visitas de campo, elaboración de mapas parlantes, registro audiovisual.	Acercamiento a la realidad
			Georeferenciación de los sectores	Uso de GPS	Mapa
	Segundo	Caracterización de la estrategia	Reunión con agentes institucionales	Entrevistas semiestructuradas	Reconocimiento de las labores realizadas por las instituciones
			Estudio de la implementación y percepción de la estrategia de AU	Entrevistas semiestructuradas y revisión de documentos históricos de las instituciones que implementaron la estrategia.	Reconocimiento de las particularidades de las familias que participaron en la estrategia
				Entrevistas semiestructuradas y revisión de documentos históricos de las instituciones que implementaron la estrategia.	Acercamiento al desarrollo del programa



## 5.5 FASE II: Evaluación de los resultados de la estrategia de agricultura urbana del programa RiSA

La importancia de la evaluación en procesos investigativos radica en *“considerar el mérito o valor de algo y, específicamente en el área social, busca garantizar un mejor cumplimiento de los programas y proyectos”* (Picado, 2002).

Reconociendo que *“la evaluación de las realidades sociales y culturales presenta la necesidad de acercarse a lo cotidiano, a las interacciones, a las comunicaciones y a las negociaciones que se tejen desde los sujetos de esas prácticas sociales”* (Picado, 2002), ésta se abordó desde cuatro momentos (Cuadro 3), el primero correspondió a la evaluación teórica de los cinco encuentros motivacionales contrastando la percepción de la comunidad con lo planteado en la guía del programa *“Cultivando nuestra prosperidad”*.

En el segundo momento se evaluó la fase práctica del quinto encuentro motivacional, referido al manejo y establecimiento de las huertas urbanas, este representa la transición entre lo teórico y lo práctico, pues es desde este momento que las familias construyen sus huertas y ponen en práctica los conocimientos teóricos aprehendidos en los anteriores encuentros motivacionales. A partir de esto se verificó la continuidad y estado actual de las huertas, la afectación por plagas, el espacio utilizado para implementar los cultivos (patios, solares, terrazas, terrenos comunales), los mecanismos de riego y el aporte de la estrategia de agricultura urbana en la seguridad alimentaria de las familias participantes.

En el tercer momento se identificaron las huertas que aún están establecidas, se visitaron las parcelas para registrar los cultivos y se reconocieron las razones que motivaron a mantener y continuar con ellas hasta la actualidad; finalmente, en el cuarto momento, se construyó un esquema que visibiliza la actualidad de la estrategia de agricultura urbana del programa RiSA.

Paralelamente, para conservar un registro histórico de los testimonios, se realizó una recopilación audiovisual de las entrevistas y los talleres, ya que *“desde su invención, las técnicas audiovisuales vienen siendo utilizadas de diferentes maneras. Tanto como herramientas de investigación en fenómenos culturales, o como instrumento para la ilustración y la difusión de las investigaciones”* (Pérez, C, 2002), por lo tanto el propósito con que esta recopilación audiovisual es realizada, es compartir la experiencia en espacios académicos y luego si es el caso en otros lugares.



**Cuadro 3. Evaluación de la estrategia de AU**

Fase II	Momento	Actividades	Técnicas	Instrumentos	Productos
EVALUACIÓN	Primero momento	Contrastar la percepción de la comunidad con los logros planteados en los encuentros motivacionales de la guía: <i>“Cultivando nuestra prosperidad”</i>	Recolección e interpretación de datos.	Entrevistas semiestructuradas.	Percepción de la comunidad sobre las capacitaciones recibidas.
	Segundo	Visitas a los sectores para observar el momento actual de las huertas	Visitas de campo.	Reuniones, entrevistas semiestructuradas y encuestas	Reconocimiento de la realidad actual de la estrategia de agricultura urbana
	Tercero	Reconocimiento de las huertas que continuaron	Visitas de campo	Diálogos testimoniales, comitivas y dinámicas interactivas.	Reconocimiento de las particularidades que motivaron a continuar con las huertas
	Cuarto	Esquematar el resultado de la evaluación	Diseño de la situación real de las familias	Elaboración de un diagrama de flujo	Esquema de la situación actual de la estrategia

## 5.6 FASE III: Formulación de propuestas colectivas

La generación de las propuestas colectivas se dividió en tres momentos (Cuadro 4); la primera parte de esta fase consistió en hacer un sondeo general con las 25 familias entrevistadas sobre posibles recomendaciones para el mejoramiento de la estrategia; en el segundo momento se formó un grupo de trabajo con las familias que demostraron mayor interés en el proceso, con este se socializó la información obtenida en la evaluación de la estrategia y se realizó una discusión sobre el contexto actual de la agricultura urbana y la relación existente con sus huertas; finalmente en el tercer momento, se construyeron con este grupo las propuestas para el fortalecimiento de la estrategia, a través de dos dinámicas; la primera consistió en dibujar su huerta y referenciar los principales aspectos que debe tener una estrategia de agricultura urbana contemplando los elementos aprendidos en la observación del video y la discusión sobre el tema. La segunda dinámica consistió en asumir distintos roles que conformaban el panorama de actores involucrados en la estrategia, con lo cual el participante podía ser funcionario, coordinador del programa RiSA, miembro de la comunidad o vecino de otro barrio. Esta dinámica

permitió que el participante asumiera un rol distinto y dimensionara dependiendo del caso, los alcances y limitaciones que tienen todos los actores.

**Cuadro 4. Formulación de propuestas colectivas**

Fase	Momento	Actividades	Técnicas	Instrumentos	Productos
III  MULACIÓN DE PROPUESTAS COLECTIVAS	Primero	Sondeo general	Recolección e interpretación de datos	Encuestas y entrevistas semiestructuradas	Percepción del programa y sugerencias de la familia frente a la estrategia
	Segundo	Selección del grupo de trabajo	Identificar las personas más interesadas	Encuentro que permita preguntarle a las personas si quieren formar el grupo de trabajo	Grupo de trabajo conformado para abordar propuestas
		Reunión con el grupo de trabajo	Exposición sobre los resultados del diagnóstico y la evaluación	Carteleras explicativas	Grupo de trabajo enterado sobre los resultados del diagnóstico y la evaluación
	Tercero	Talleres en grupo	Diálogo entre los integrantes del grupo	Videos sobre agricultura urbana, Dinámica juego de roles, mapas parlantes y comitivas	Comprensión de la situación actual de la estrategia de agricultura urbana

El valor del diálogo fue muy importante en esta fase, por lo tanto a lo largo del proceso se realizaron registros filmicos, los cuales pretenden reflejar la realidad social en la que se desarrolló la estrategia y convertirlo en material educativo que vislumbre los factores que motivaron a algunas familias a continuar con sus huertas pese a las dificultades existentes.



## 6. RESULTADOS

### 6.1 FASE I: DIAGNOSTICO

#### 6.1.1 Caracterización de la población

Los sectores seleccionados por haber contado con una mayor participación en la ejecución del programa fueron Los Pinos, la Eugenia y la fundación ASOCRECER con 21, 18 y 8 representantes por hogar respectivamente, esta información fue suministrada por la funcionaria Angye Carolina Hortúa y constatada en las actas históricas del programa. El presente trabajo de grado se desarrolló con la participación de 25 representantes de estos tres sectores, 15 de los Pinos, 7 de la Eugenia y 3 de la fundación ASOCRECER, quienes continuaban viviendo en el sector, tenían la disponibilidad de tiempo y la voluntad para participar.

El primer aspecto abordado fue el de género (Figura 2), donde se identificó que existía una mayor participación de las mujeres siendo escasa o incluso nula la participación masculina; también se identificó que predominaba la población mayor de 31 años.

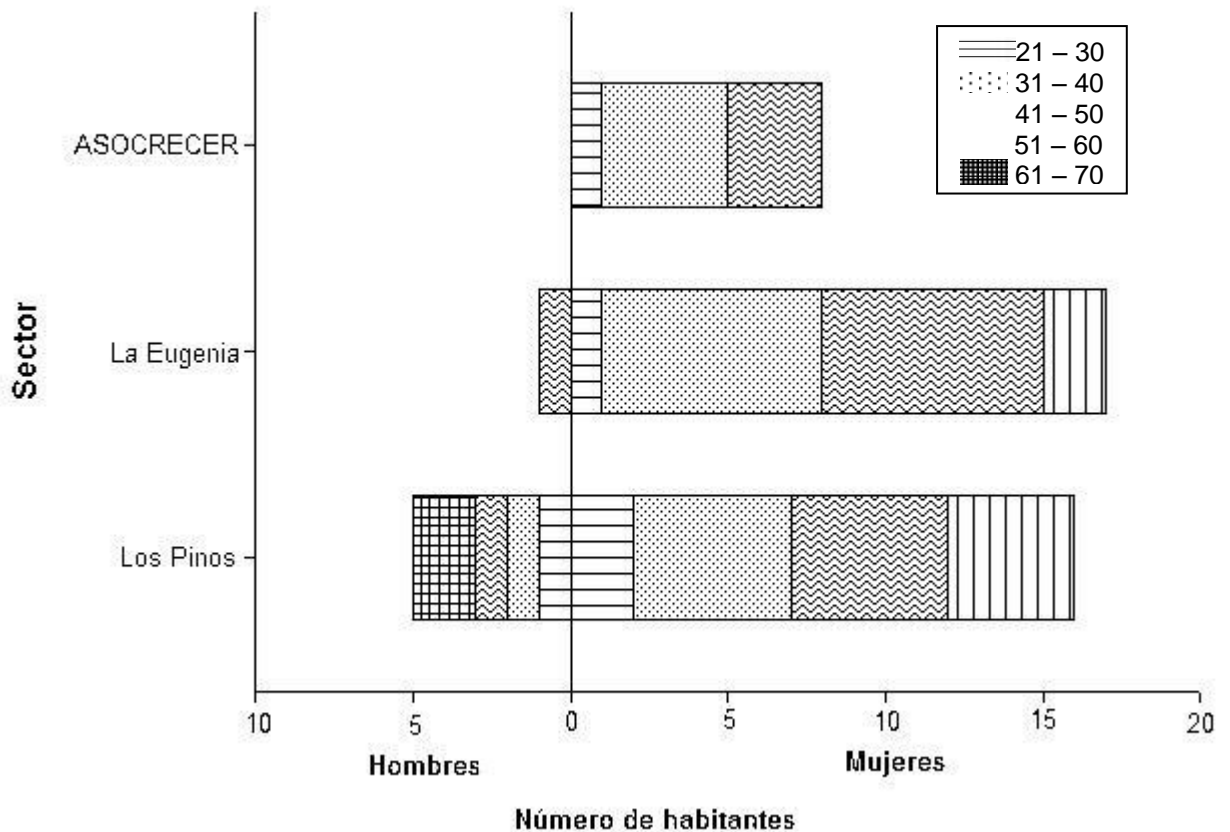


Figura 2. Género y edad de los participantes de la estrategia de agricultura urbana del programa RISA

La participación de niños y adolescentes es reducida; de los 25 casos solo dos involucran población menor, una familia con un niño y una niña de 8 y 10 años y la otra familia con un adolescente discapacitado de 18 años.

Tanto en el barrio Los Pinos como en La Eugenia el estrato socioeconómico es 1 y 2; la fundación ASOCRECER ubicada en el Centro del municipio pertenece al estrato 2, cabe resaltar que este lugar solo corresponde al sitio de trabajo de todas las mujeres desplazadas que allí laboran y que participaron en la estrategia, pero sus lugares de vivienda corresponden a otras zonas urbanas e incluso rurales.

En cuanto al origen-procedencia cultural de los participantes (Figura 3), se encontró que la mayoría de las familias entrevistadas años atrás residían en un lugar distinto al barrio actual; de los 25 casos solo 4 del barrio Los Pinos viven en este sitio desde que tienen uso de razón. Ocho entrevistados más de este barrio residen allí mismo desde hace más de diez años; a diferencia del barrio La Eugenia y las entrevistadas de ASOCRECER quienes viven allí hace menos de diez años, en el caso de la Eugenia porque es un “nuevo” barrio de viviendas de interés social y en la asociación porque son madres cabeza de hogar en situación de desplazamiento que provienen todas de zona rural y que han llegado a Santa Rosa en los 10 últimos años.

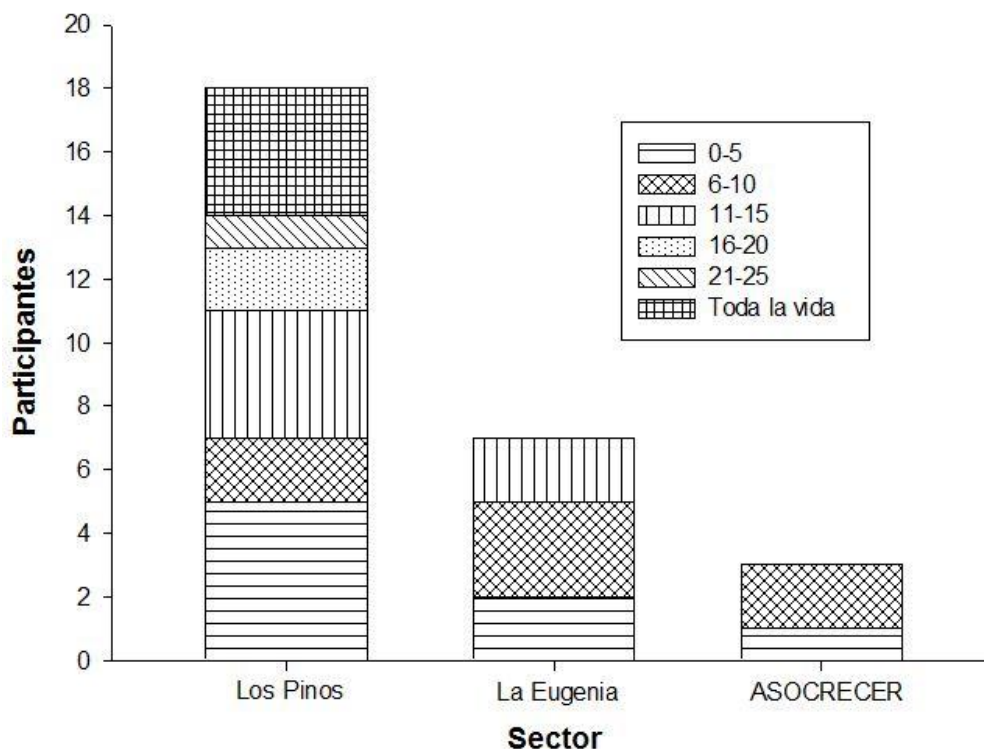


Figura 3. Años viviendo en el sector

De las 25 familias entrevistadas 18 son oriundas del departamento de Risaralda las siete restantes provienen de departamentos diferentes; tres residentes del barrio La Eugenia, una de Puerto Rico Caquetá y las otras de Aránzazu y Riosucio en el departamento de Caldas; en el barrio los Pinos una familia procedía de Chinchiná, Caldas y en la fundación ASOCRECER todas eran originarias de zonas rurales de otros departamentos (Cuadro 5).

**Cuadro 5. Lugares de procedencia de las familias**

<b>SECTOR</b>		<b>URBANA</b>				
<b>Los Pinos</b>		Santa Rosa de Cabal: La Hermosa	Santa Rosa de Cabal: La Unión	Santa Rosa de Cabal: Villa Somar	Santa Rosa de Cabal: Los Laureles	Chinchiná (Caldas)
		Los Pinos	Los Pinos	Los Pinos	Los Pinos	Los Pinos
		<b>RURAL</b>				
		Vereda Santa Rita	Vereda Guacas	Vereda el Lembo	Vereda Santa Bárbara	
		<b>URBANA Y RURAL</b>				
	Santa Rosa de Cabal: Centro y vereda Guacas			Santa Rosa de Cabal: Monserrate y vereda la Colmena		
<b>La Eugenia</b>		<b>URBANA</b>				
		Santa Rosa de Cabal: Pio XII	Santa Rosa de Cabal: Centro		Santa Rosa de Cabal: La Unión	
		<b>URBANA Y RURAL</b>				
	Santa Rosa de Cabal: La Unión y vereda Santa Bárbara	Santa Rosa de Cabal: La Unión y Riosucio (Caldas)	Santa Rosa de Cabal: La Carrilera y Aranzazu (Caldas)	Santa Rosa de Cabal: La Unión y Puerto Rico (Caquetá)		
<b>ASO CRE CER</b>		<b>RURAL</b>				
		Cartagena del Chairá (Caquetá)	Timbío (Cauca)		Pradera (Valle del Cauca)	

Todas las familias que provienen de zonas rurales, habían cultivado alimentos (Cuadro 6) previamente a la participación en la estrategia de agricultura urbana. Además para dos familias de Los Pinos y una de La Eugenia, esta actividad representaba su forma de trabajo especialmente asociado al café.

Otras tres familias del barrio Los Pinos, que han vivido siempre en zonas urbanas tenían huerta por iniciativa propia, una en la terraza y las otras dos en el patio; las generaciones pasadas de estas familias tienen procedencia campesina, sin embargo los representantes del hogar (quienes participaron en la estrategia) son de una generación reciente y han heredado el interés por sembrar algunos alimentos como maíz, frijol, repollo, cebolla, zanahoria, habas y moras; de allí sacaban para compartir con sus vecinos y contribuir a la alimentación familiar.



**Cuadro 6. Cultivos frecuentes en familias de origen rural**

<b>Tipo de cultivo</b>	<b>Nº de familias que lo sembraban</b>
Cebolla	8
Café	6
Maíz	6
Yuca	5
Papa	5
Fríjol	5
Cilantro	5
Plátano	4
Zanahoria	3
Arveja	3
Repollo	3
Arracacha	2
Aguacate	2
Tomate	2
Habichuela	1
Coles	1
Lechuga	1
Remolacha	1
Granadilla	1
Mora	1
Curuva	1
Papaya	1
Mango	1
Zapote	1
Perejil	1
Mejorana	1
Romero	1
Cidrón	1
Pronto alivio	1
Hoja de congo	1
Sábila	1

### **6.1.2 Caracterización de la estrategia de agricultura urbana del programa RiSA**

Los encuentros motivacionales están divididos en dos grandes grupos, la primera fase desarrollada por Angye Carolina Hortúa es el componente psicosocial (Encuentros motivacionales 1, 2, 3 y 4), donde la funcionaria entra en contacto con las familias para transmitir de manera oral y con herramientas audiovisuales, demostrativas y participativas el rescate u obtención de nuevos conocimientos, habilidades y actitudes (Cuadro 7, 8, 9 y 10).





La última fase es el componente técnico (Encuentro motivacional 5), referente a la continuidad y variedad de cultivos, el reconocimiento del terreno para sembrar, la entrega de semillas, materiales, asesoramiento e implementación de huertas, este estuvo a cargo de Sandra Zapata y Daniel Santa; los tres son funcionarios de FUNDERIS (Cuadro 11).

**Cuadro 7. Encuentro motivacional 1: Socialización del proyecto y de la filosofía ReSA**

<b>LOGRO</b>	<b>TAREA REALIZADA</b>
Los participantes reconocen la filosofía ReSA y la contribución a su seguridad alimentaria y nutricional; enfatizan en la producción de alimentos para el autoconsumo, el mejoramiento de la alimentación de su familia y el ahorro por la vía del no gasto.	Este reconocimiento se hizo por medio de charlas y presentaciones en Power Point, donde las familias comprendían el contexto del proyecto en el marco de la cooperación internacional y la estrecha relación entre pobreza e inseguridad alimentaria.
Los participantes reconocen los alcances, propósitos y actividades del proyecto y están motivados a intervenir e involucrarse con entusiasmo en las actividades.	Por medio de talleres dirigidos la funcionaria abordaba grupos barriales y de forma dialogada disertaba sobre los logros y actividades del proyecto, de manera que la comunidad dimensionara los beneficios que les brindaba la ejecución de éste.

**Cuadro 8. Encuentro motivacional 2: Nutrición - manipulación, preparación y consumo de alimentos**

<b>LOGRO</b>	<b>TAREA REALIZADA</b>
Los participantes reconocen hábitos saludables para la manipulación y preparación de alimentos y valoran la importancia de implementar hábitos de vida sana.	Por medio de volantes y plegables, se incitó a que la comunidad comprendiera la importancia de la higiene en la preparación de alimentos; articulando valores sociales con hábitos saludables como autoestima, convivencia, salud mental, física y consumo balanceado de alimentos.
Los participantes reconocen cómo se clasifican los alimentos, de acuerdo con sus propiedades nutricionales.	Se abordó a modo de guías alimentarias para la población, el valor nutricional de los alimentos.
Las familias reconocen la importancia de consumir alimentos variados y de manera saludable.	Por medios de charlas y juegos como “sopas” de letras las familias encontraron la variabilidad de alimentos que pueden consumir y los beneficios que trae para la salud alimentarse con ellos.
Los participantes reconocen que se puede aprovechar los alimentos producidos en la huerta para la alimentación de la familia.	Por medio de fotografías se mostraron otras experiencias de huertas urbanas y se orientó a las familias sobre cómo estas brindan disponibilidad de alimentos sanos en la misma casa.



**Cuadro 9. Encuentro motivacional 3: Gestión y participación familiar y comunitaria para la seguridad alimentaria y nutricional**

LOGRO	TAREA REALIZADA
<p>Los participantes reconocen la importancia de establecer lazos de comunicación y relaciones de confianza entre la comunidad para la inclusión social, el intercambio, la solidaridad y la cooperación en torno a la seguridad alimentaria y nutricional.</p>	<p>Mediante los talleres “Comunicación y estilos de vida saludables” la funcionaria abordó el componente psicosocial del proyecto enfatizando el papel de la comunicación como pilar de las relaciones humanas.</p>
<p>Los participantes se motivan a desarrollar actividades en familia y en comunidad para fomentar e implementar acciones para el establecimiento de huertas urbanas, hábitos de alimentación y de vida saludable y el rescate de productos locales.</p>	<p>El taller de “comunicación y estilos de vida saludables” también abordó esta parte, mediante talleres que dieran introducción a las actividades de formación de las huertas.</p>

**Cuadro 10. Encuentro motivacional 4: Manejo agroecológico de huertas**

LOGRO	TAREA REALIZADA
<p>Los participantes reconocen la importancia de conservar el medio ambiente y del uso adecuado de los recursos naturales (agua, suelo, biodiversidad).</p>	<p>Por medio de material didáctico como imágenes, fichas, lecturas y velas (actividad simbólica). Se desarrollaron cuatro actividades encaminadas a reconocer los hábitos que tienen los beneficiarios del programa con relación al cambio climático y a partir de esto brindar estrategias que permitan el cambio de las prácticas desfavorables para la conservación del medio ambiente.</p>
<p>Los participantes reconocen e intercambian saberes respecto al manejo agroecológico de huertas (utilización del suelo, gestión de agua y control de plagas y enfermedades) y se motivan a implementarlos de manera práctica.</p>	<p>Con documentos fotocopiados y cartillas se abordó el tema del control natural de plagas, el uso sostenible de riego a partir de agua lluvia y el modo de cultivar sin agroquímicos.</p>
<p>Los participantes se motivan a separar, manejar y disponer adecuadamente los residuos sólidos del predio.</p>	<p>Por medio de charlas se concientiza a la comunidad sobre el uso de material reciclado para utilizarlos como recipientes para cultivar y el uso de materia orgánica para hacer abono orgánico.</p>



**Cuadro 11. Encuentro motivacional 5: Manejo y establecimiento de huertas urbanas**

<b>LOGRO</b>	<b>TAREA REALIZADA</b>
Los participantes reconocen e intercambian saberes sobre la importancia de producir alimentos de manera permanente y variada a partir de cultivos de pancoger, hortalizas, aromáticas, medicinales y frutales de corto y tardío rendimiento y los métodos de propagación de las especies de importancia de la región.	Se realizó una reunión donde todos los participantes intercambiaron sus conocimientos sobre producción de los principales alimentos que se cultivan en la zona de trabajo.
Los participantes reconocen los recursos del predio y la región (agua, suelos, biodiversidad, tecnologías apropiadas) para la producción de alimentos para el autoconsumo.	Se realizó una última charla donde los participantes contemplan cuales son las condiciones particulares de cada predio para implementar la huerta.
Los participantes se motivan a construir semilleros y huertas urbanas aprovechando los recursos disponibles y a implementar prácticas de rotación, intercalamiento y escalonamiento de cultivos y prácticas de manejo posteriores (raleo, aporque, tutorado, riego, cosecha y poscosecha).	El funcionario realiza una reunión donde a cada familia se le asigna la misma cantidad de semillas, además de otros materiales necesarios dependiendo del espacio a ser utilizado para implementar la huerta (plástico, puntillas, guadua, esterilla, tubos).

### **Insumos entregados a los participantes de la estrategia de agricultura urbana del programa RiSA**

En el cuadro 12 se observa la totalidad de insumos distribuidos a todos los sectores donde se desarrolló la estrategia, no se encontró información específica de la cantidad entregada en cada sector. Los funcionarios Sandra Zapata y Daniel Santa como técnicos de la estrategia de agricultura urbana, fueron los encargados de realizar la entrega de los insumos para construir las huertas, acorde al cumplimiento del último logro del encuentro motivacional 5.



**Cuadro 12. Insumos suministrados**

<b>SEMILLA</b>	<b>CANTIDAD (Sobres)</b>	<b>MATERIAL</b>	<b>CANTIDAD</b>
Lechuga	20		
Zanahoria	40		
Cilantro	60		
Cebolla larga	20	Guadua	76 unidades
Rábano	40	Esterilla	38 unidades
Tomate	20	Puntillas	2 kilos
Remolacha	0	Tubo	64
Cebolla cabezona	0	Plástico	64
Pimentón	40	Guadua	74 unidades
Pepino	60	Esterilla	37 unidades
Acelga	0	Puntillas	2 kilos
Repollo	20	Tubo	74
Mejorana	0	Plástico	74
Albahaca	20	Tierra	½ volqueta
Orégano	40		
Espinaca	40		
Frijol	40		

## **6.2 FASE II: EVALUACIÓN**

### **6.2.1 Evaluación de la estrategia de agricultura urbana del programa RiSA**

#### **Evaluación del componente teórico de los encuentros motivacionales**

Como se mencionó anteriormente, el desarrollo de la estrategia de agricultura urbana del programa RiSA, se basó en la aplicación de la guía metodológica del programa ReSA “Cultivando nuestra prosperidad”, planteada en logros y encuentros motivacionales; por lo tanto, para esta primera parte de la evaluación se reconoció la percepción de la comunidad frente a cada logro (Cuadros 13, 14, 15, 16 y 17).



**Cuadro 13. Encuentro motivacional 1: Socialización del proyecto y de la filosofía ReSA**

<b>LOGRO</b>	<b>PERCEPCIÓN DE LA COMUNIDAD</b>
Los participantes reconocen la filosofía ReSA y la contribución a su seguridad alimentaria y nutricional; enfatizan en la producción de alimentos para el autoconsumo, el mejoramiento de la alimentación de su familia y el ahorro por la vía del no gasto.	La mayoría de la población reconoció lo enfática que fue la funcionaria al mostrar la implementación de huertas como una vía de ahorro; recordaron fragmentos de las charlas “Si sembramos, mercamos en la casa” donde aprendieron que la adquisición de alimentos no debe depender exclusivamente de la compra en el mercado.
Los participantes reconocen los alcances, propósitos y actividades del proyecto y están motivados a intervenir e involucrarse con entusiasmo en las actividades.	La comunidad reconoce que es un proyecto de la gobernación, que trabaja con ellos porque es su responsabilidad.

**Cuadro 14. Encuentro motivacional 2: Nutrición - manipulación, preparación y consumo de alimentos**

<b>LOGRO</b>	<b>PERCEPCIÓN DE LA COMUNIDAD</b>
Los participantes reconocen hábitos saludables para la manipulación y preparación de alimentos y valoran la importancia de implementar hábitos de vida sana.	Complementan diciendo “hoy en día se come muy mal porque todo está muy caro, tener varios alimentos en la casa sirve para ahorrar y comer mejor”.
Los participantes reconocen cómo se clasifican los alimentos, de acuerdo con sus propiedades nutricionales.	“Aprendimos cuál es la composición de los alimentos y que beneficios tiene por ejemplo comer repollo, que sirve para limpiar los intestinos, eso sí sin echarle sal porque ya no funciona igual”.
Las familias reconocen la importancia de consumir alimentos variados y de manera saludable.	“Nos explicaron muy bien, de pronto si eran muy largas las charlas, pero si se aprendía bastante sobre los beneficios de comer sano, especialmente en lo relacionado con la salud”.
Los participantes reconocen que se puede aprovechar los alimentos producidos en la huerta para la alimentación de la familia.	“Es muy bueno saber que uno cuanta con tomate o cilantro a la hora de hacer el almuerzo”.
Los participantes se motivan a preparar recetas variadas, balanceadas y equilibradas de manera económica; enfatizan en el uso de los recursos alimenticios de la región y en el rescate de las prácticas ancestrales.	“Era muy agradable porque ellos llevaban todos los ingredientes para preparar y no nos tocaba poner nada a nosotros, demás estos espacios servían para intercambiar recetas y aprender a preparar recetas diferentes con los mismos productos que normalmente se preparan, Por ejemplo pimentones rellenos de frijoles”.



**Cuadro 15. Encuentro motivacional 3: Gestión y participación familiar y comunitaria para la seguridad alimentaria y nutricional**

LOGRO	PERCEPCIÓN DE LA COMUNIDAD
<p>Los participantes reconocen la importancia de establecer lazos de comunicación y relaciones de confianza entre la comunidad para la inclusión social, el intercambio, la solidaridad y la cooperación en torno a la seguridad alimentaria y nutricional.</p>	<p>“Las reuniones incentivaron la creación de lazos y apoyo entre la comunidad; incluso con las personas que no participaron del proyecto, porque cuando un vecino se acerca por un cultivo, este se intercambia por algo que se necesite más adelante o se le regala”.</p>
<p>Los participantes se motivan a desarrollar actividades en familia y en comunidad para fomentar e implementar acciones para el establecimiento de huertas urbanas, hábitos de alimentación y de vida saludable y el rescate de productos locales.</p>	<p>“Para mí como madre de familia es muy gratificante ver que mi hijo también siembra sus maticas, lo hace con tanto cariño que hasta les pone nombre”.</p>

**Cuadro 16. Encuentro motivacional 4: Manejo agroecológico de huertas**

LOGRO	PERCEPCIÓN DE LA COMUNIDAD
<p>Los participantes reconocen la importancia de conservar el medio ambiente y del uso adecuado de los recursos naturales (agua, suelo, biodiversidad).</p>	<p>“Nos explicaban la importancia de utilizar el agua lluvia para el riego de los cultivos, ya fuera directamente o recojiéndola en baldes o cocos reciclados, también a no utilizar químicos para fertilizar o controlar las plagas, para esto utilizábamos agua con jabón, salvia machacada ceniza o plantas aromáticas que funcionaban como repelentes”.</p>
<p>Los participantes reconocen e intercambian saberes respecto al manejo agroecológico de huertas (utilización del suelo, gestión de agua y control de plagas y enfermedades) y se motivan a implementarlos de manera práctica.</p>	<p>“No es lo mismo comerse algo que tenga químicos a comerse lo que uno desde el primer día sabe que es limpio, así uno le coge cariño a las maticas”.</p>
<p>Los participantes se motivan a separar, manejar y disponer adecuadamente los residuos sólidos del predio.</p>	<p>“Uno se las ingenia para utilizar cosas que ya no se usan para hacer materas, o levantar camas, nada más allí a la vuelta había un poco de esterilla botada y apenas la vimos fuimos y la trajimos para armar las terracitas de las huertas”.</p>



**Cuadro 17. Encuentro motivacional 5: Manejo y establecimiento de huertas urbanas**

<b>LOGRO</b>	<b>PERCEPCIÓN DE LA COMUNIDAD</b>
Los participantes reconocen e intercambian saberes sobre la importancia de producir alimentos de manera permanente y variada a partir de cultivos de pancoger, hortalizas, aromáticas, medicinales y frutales de corto y tardío rendimiento y los métodos de propagación de las especies de importancia de la región.	“Hay muchas personas que en el pasado vivían en otros lugares, por lo general eran campesinos, cada uno tiene un modo de cultivar y uno aprende de todo eso”.
Los participantes reconocen los recursos del predio y la región (agua, suelos, biodiversidad, tecnologías apropiadas) para la producción de alimentos para el autoconsumo.	“Dependiendo del espacio que las personas tengan y de la preferencia por ese u otro lugar se implementan las huertas caseras, unos lo hicieron en patios, otros en terrazas o inclusive en espacios cerrados con materas”. “si uno no tiene espacio le pide el favor al vecino de que le deje cultivar en mancomún y así no deja ir la oportunidad de participar en el programa”.
Los participantes se motivan a construir semilleros y huertas urbanas aprovechando los recursos disponibles y a implementar prácticas de rotación, intercalamiento y escalonamiento de cultivos y prácticas de manejo posteriores (raleo, aporque, tutorado, riego, cosecha y poscosecha).	“En esta parte pues si estuvimos más solos, cada uno sembraba lo suyo y conseguía con que mejorar la huerta. Sería muy bueno que estuvieran más pendientes de cómo van las familias con las huertas”.

### **6.2.2 Evaluación del componente práctico de los encuentros motivacionales**

En esta fase se verificó la continuidad de las huertas, identificando quienes permanecen cultivando hasta el momento, quienes no (Figura 4) y las razones por las que abandonaron la ejecución de la estrategia de agricultura urbana (Cuadro 18).



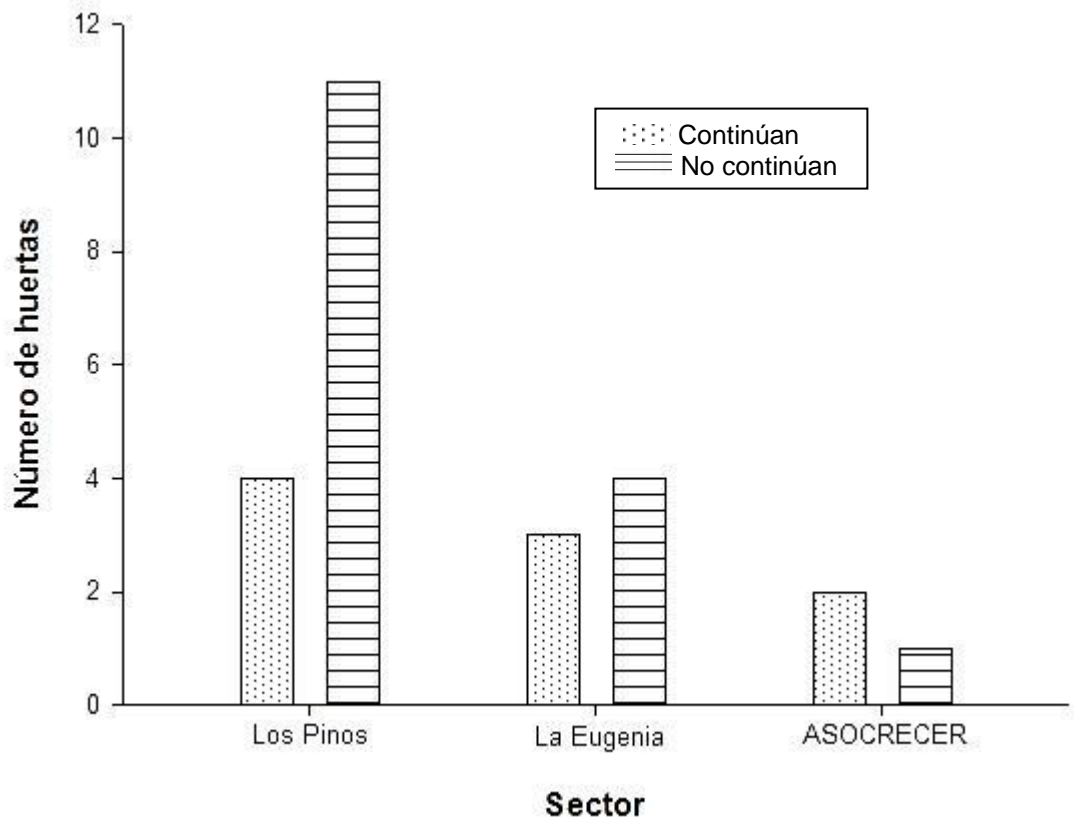


Figura 4. Continuidad de las huertas

Cuadro 18. Razones por las que abandonó la huerta

SECTOR	RAZONES PARA NO CONTINUAR CON EL CULTIVO	
LOS PINOS	Porque se inundaba mucho Necesitaba el espacio para darle otro uso	Invierno Se gastó lo que cultivó y no continuó
	Ya no cuenta con la terraza para sembrar Tenía que trabajar demasiado y no tenía tiempo	Falta de tiempo para limpiar el lote Porque se quedó sin el espacio
	Porque solo germinó el rábano y había mucha lluvia	Los cultivos no crecieron
LA EUGENIA	Los pollos que tengo se comieron los cultivos y tengo muchos problemas de salud; de hacer otro programa no volvería por el tiempo y la salud. Porque no tenía espacio	Por falta de tiempo y mala salud
	Construcción en espacio donde sembraba	
ASOCRECER	No cuenta con espacio para cultivar, pero está buscando para sembrar las semillas que le sobraron.	

Un factor importante para continuar con las huertas es el espacio utilizado (Figura 5), algunos participantes abandonaron el proceso porque aseguraban no tenerlo. En la evaluación de la estrategia se identificó que cada familia poseía un sitio para sembrar, a excepción de dos casos que compartieron el espacio, los insumos y las actividades para cultivar. En los Pinos, dos familias cultivaron en asociación,



Julián que disponía del antejardín accedió a que don Narciso con su conocimiento y experiencia dispusiera de este para cultivarlo; en ASOCRECER iniciaron el proceso mancomunadamente en el sitio donde se encuentra la asociación, construyeron las camillas e intentaron cultivar pero al no contar con vigilante en las noches y estar en una zona central, empezaron a robar sus insumos; por esta razón cada participante inició su huerta en su vivienda o en un lugar prestado.

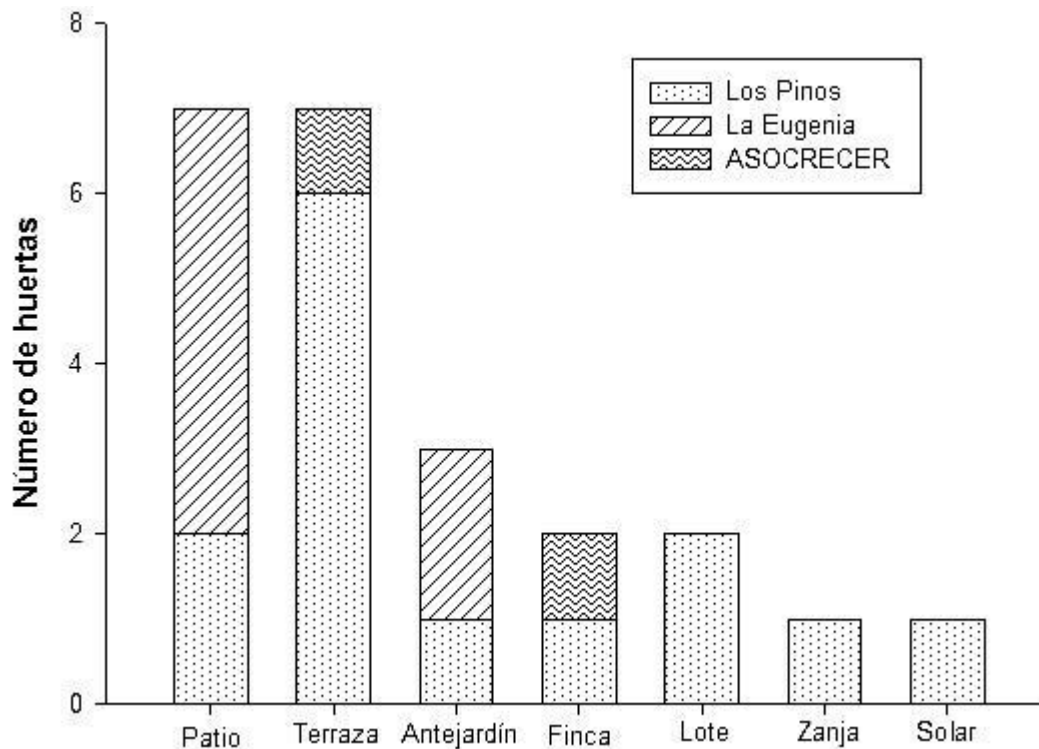


Figura 5. Espacio utilizado para cultivar

La agricultura urbana a diferencia de la agricultura convencional se caracteriza por desarrollarse en pequeñas áreas del hogar; el patio para el barrio Los pinos fue el lugar que más se empleó para implementar las huertas a diferencia del barrio La Eugenia y la asociación ASOCRECER donde la terraza fue la más empleada.

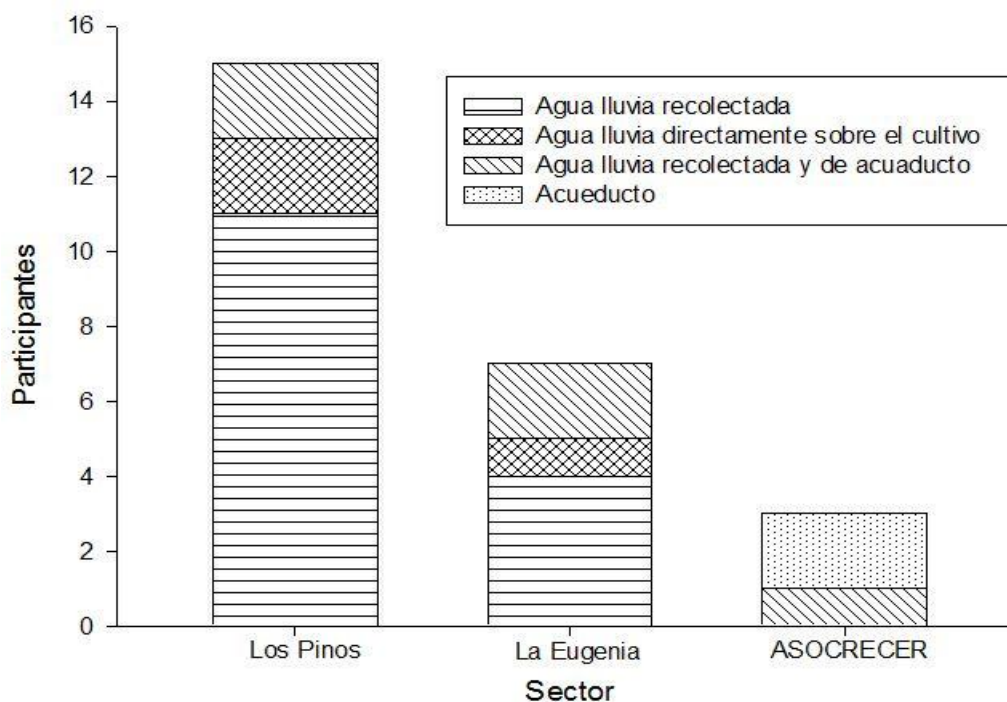
Fuera del patio y la terraza existen otros espacios que frecuentemente son utilizados para establecer las huertas, como por ejemplo: solares, lotes, antejardines y zanjas; estos se presentaron en menor proporción.

Se revisaron los cultivos que permanecen en las siete huertas que continúan hasta la actualidad (Cuadro 19), siendo predominantes las hortalizas.

**Cuadro 19. Cultivos que permanecen en las huertas**

Cultivo	Cantidad de participantes que lo cultivan		
	Los Pinos	La Eugenia	ASOCRECER
Zanahoria	5		1
Repollo	4		
Remolacha	3		1
Cilantro	3	2	
Lechuga	2		1
Tomate	2	2	
Frijol	2		
Rábano	1		1
Yuca	1		
Cebolla larga	1	1	
Pimentón	1	1	
Acelga	1		
Albahaca		1	

El agua necesaria para las huertas provenía en su mayoría de agua lluvia recolectada, en el caso de Los Pinos 11 de 15 familias utilizaban este método y en La Eugenia 4 de 7 (Figura 6).



**Figura 6. Sistema de riego en las huertas**

El tema de las plagas se presentó en los tres sectores, de los 25 casos cuatro estuvieron exentos; se identificaron las plagas más frecuentes, el tipo de planta que afectó, el daño generado y el manejo que se le dio (Cuadro 20).



**Cuadro 20. Plagas**

Sector	Tipo de plaga	Plantas afectadas	Daños	Manejo	Efectividad del manejo (Alta - media - baja)	Número de afectados
Los Pinos	Gusano blanco (plúcidos)	Tomate, lechuga repollo y coles	Realizan comeduras irregulares en las hojas	- Agua con ceniza - Agua con jabón rey o detergente - Manejo manual	Alta (en todas las opciones)	7
	Gusano cortador y sus huevos amarillos	Frijol	Las larvas perforan el tallo de las plantas jóvenes de la base hacia arriba Succionan la salvia debilitando la planta,	Agua con jabón	Alta	1
	Pulgonos (áfidos)	Espinaca	causan desecación y caídas de las hojas	Manejo manual	Alta	1
	Piojo	Frutales	La planta se debilita, fructifica mal y puede morir.	Experimento no especificado	Alta	1
La Eugenia	Gusano blanco (plúcidos)	Lechuga	Realizan comeduras irregulares en las hojas	Salvia machacada. Agua con jabón	Alta	1
	Palomilla (Mosca blanca)	Tomate y lechuga	Vuelve incomedible el alimento Los huevos se convierten en larvas que se alimentan de la capa superior de la hoja	Fumigación	Alta	1
	Gusano del repollo	Repollo	Si hacen el hormiguero al lado de la planta pueden matarla debido a la socavación.	Manejo manual	Alta	3
	Hormigas	Tomate		Agua con jabón	Mala	1



<b>ASOCRE CER</b>	Palomilla (mosca blanca)	Tomate	Vuelve incomestible el tomate	Machacar ajo con agua y regarlo en las matas	Media	1
-----------------------	--------------------------------	--------	-------------------------------------	---	-------	---

Al tratarse de sistemas de cultivo con intensidad baja, en su mayoría patios con pequeñas dimensiones, el manejo artesanal de las plagas bastó para que la mayoría de participantes pudiera tener huertas sanas.

En la última parte de la evaluación se registró lo que los participantes reconocieron como el aporte de la estrategia de agricultura urbana del programa RiSA a la seguridad alimentaria de la familia (Cuadro 21).

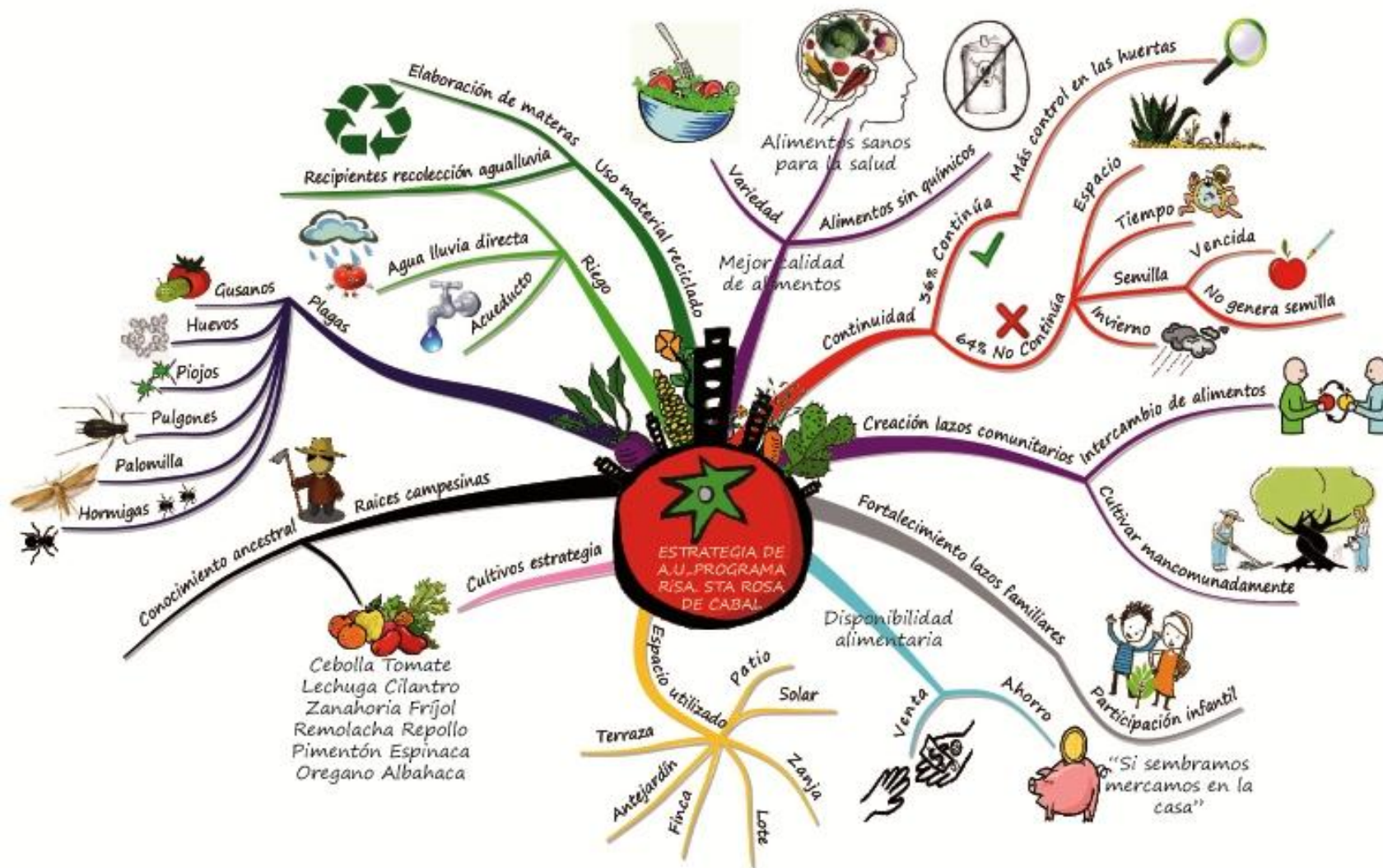
**Cuadro 21. Aporte de la estrategia a la seguridad alimentaria de la familia**

<b>Pinos</b>	<b>Eugenia</b>	<b>ASOCRE CER</b>
Había cilantro para el sancocho, ahorro en especial con la lechuga	Evita comprar hortalizas (c)	Uno mismo sabe que le hecha a los cultivos, que van sin químicos, son verduras muy sanas
Comida al alcance de la familia y hasta para los vecinos (c)	Disponía de plantas para hacer bebidas aromáticas (c)	Más sostenibilidad para la familia y no se tiene que comprar.
Alimentación más sana, ahorro y disponibilidad (c)		Cuando uno mismo siembra, se ahorra, porque ciertas temporadas son demasiado caras.
Se dispone de alimentos para la familia, especialmente ensalada que hace parte de una alimentación balanceada (c)	Disponía de plantas para hacer bebidas aromáticas, las que le sobraban las podía vender (c)	Principalmente económico, muchas personas no podemos comprar muchas hortalizas, pero sembrando en la casa son alimentos que nosotras mismas cultivamos y es a corto plazo (c)
Ahorro económico en lo referente a las verduras (c)		

**Nota:** Los testimonios que tiene la letra (c), son de participantes que continúan con la huerta.

Adicionalmente a los beneficios relacionados directamente con la seguridad alimentaria familiar, se identificaron otros aportes como la unidad comunitaria y familiar en torno a la siembra (c), compartir con los técnicos porque “ellos aprenden de nosotros y nosotros de ellos” (c), involucrar a los niños porque de esta manera empiezan a hacer parte del aprendizaje (c), porque “se olvida uno de tantos problemas” (c) y finalmente aprendizaje intangible (para quienes no tuvieron ninguna cosecha).

Figura 7. Esquema estrategia de agricultura urbana del programa RiSA, Santa Rosa de Cabal.



### 6.3 FASE III: FORMULACIÓN DE PROPUESTAS COLECTIVAS

Como un modo de fortalecer el proceso de la estrategia de agricultura urbana del programa RiSA, se realizó un sondeo con los 25 participantes (Cuadro 22), donde estos expusieron algunas sugerencias y aspectos destacables sobre su experiencia en la estrategia del programa.

**Cuadro 22. Sondeo general sobre sugerencias del programa**

SECTOR	Nº	CRÍTICAS Y SUGERENCIAS
LOS PINOS	<b>PARTICIPANTES QUE CONTINÚAN CON LA HUERTA</b>	
	1	Que las semillas entregadas por los funcionarios estén en buen estado
	1	No hay tiempo para leer
	1	Que haya un lugar disponible para trabajar todos en equipo
	1	Más orientación para que un cultivo salga más grande
	1	Que enseñen a hacer más tipos de abono orgánico
	1	Los talleres fueron muy cortos, que sean más días
	<b>PARTICIPANTES QUE NO CONTINÚAN CON LA HUERTA</b>	
	3	Disponer de un terreno mancomunado donde varias familias cultiven a la vez
	1	Que sean muy cuidadosos con las semillas para que al recibirlas no estén pasadas
	1	Ojalá el programa se repitiera otra vez
	1	Recibir más asesoría sobre la instalación de la huerta
	LA EUGENIA	<b>PARTICIPANTES QUE CONTINÚAN CON LA HUERTA</b>
1		Que cumplan con lo que dicen, que entreguen las guaduas que prometieron
1		Mucha papeleta de las semillas no salió como por ejemplo el tomate y el cilantro
1		Tener un lugar para cultivar entre familias
1		Introducir animales en la estrategia para aprovechar la gallinaza
<b>PARTICIPANTES QUE NO CONTINÚAN CON LA HUERTA</b>		
1		Que los horarios de las charlas no se crucen con la hora en que llega el esposo de trabajar
1		En vez de charlas más semillas
1		Mucho parlamento, que fortalezcan la parte práctica,
1	Las semillas como el tomate no dieron	
1	Entregar pollos y sacar de allí gallinaza	
ASOCRECECER	<b>PARTICIPANTES QUE CONTINÚAN CON LA HUERTA</b>	
	2	Que estén más pendientes de las personas que están en este proceso, nos dieron los talleres en una semana y de allí no los volvimos a ver
	<b>PARTICIPANTES QUE NO CONTINÚAN CON LA HUERTA</b>	
1	Que haya más acompañamiento, todo se hizo sobre el tiempo	

De los 25 casos, 20 expresaron aspectos importantes en los que el programa podría mejorar, 3 no opinaron al respecto y 2 destacan el buen desarrollo de la estrategia en lo referido a la obtención de semillas y la interacción entre teoría y práctica.

En el segundo momento después de visitar a los 25 participantes de la estrategia, se conformó el grupo taller para formular propuestas colectivas, con 5 integrantes del barrio Los Pinos, una integrante del barrio La Eugenia y una integrante de la

fundación ASOCRECER (Cuadro 23). Cabe resaltar que otros miembros de la familia se animaron en varias ocasiones a participar de los talleres, por ejemplo esposas e hijos que acompañaban a los representantes.

**Cuadro 23. Integrantes del grupo taller**

<b>Integrantes</b>	<b>Barrio</b>	<b>Continúa con la huerta</b>
Noelia Tamayo	Los Pinos	Si
Narciso Tabares	Los Pinos	Si
Rosa Helena Tabares	Los Pinos	Si
Julián Ospina	Los Pinos	Si
Luz Castrillón	Los Pinos	No
Luz Mery Lazo	La Eugenia	No
Nancy Álvarez	ASOCRECER	Si

Una vez conformado el grupo, se dio inicio a la dinámica de taller con la socialización por medio de carteleras didácticas los resultados de la evaluación del trabajo de grado.

La segunda sesión del taller consistió en observar el video “Agricultura urbana: una realidad”, el cual aborda temas transversales a nivel global de la agricultura urbana y presenta algunas experiencias en Latinoamérica que han surgido en respuesta a problemas asociados con la pobreza, inseguridad alimentaria, degradación ambiental.

Al ver algunos elementos teóricos nuevos en el video, los integrantes del grupo taller generaron opiniones y disertaciones sobre como complementar el aprendizaje que hasta el momento se ha llevado en sus huertas.

El grupo taller también identificó que la actividad que están llevando en sus casas, se replica en muchos hogares alrededor del mundo, agregando que en estos sitios que llevan más tiempo existe una comprensión más integral de la agricultura urbana.

En el tercer y último momento a partir de la primera dinámica los integrantes del grupo reconstruyeron desde su percepción el proceso de la estrategia durante y después de la intervención de los funcionarios, de esta manera cada integrante manifestaba lo que realmente habían vivido.

El resultado de esta dinámica fueron dibujos y anotaciones que quedaron plasmados en carteleras.

Posteriormente en la segunda dinámica relacionada con el juego de roles los participantes se dividieron en dos grupos y cada uno asumió teatralmente el rol correspondiente (funcionario, vecino, comunidad, nuevo participante de la estrategia y coordinador del programa RiSA).



Finalmente estas fueron las propuestas que surgieron del grupo taller para fortalecer la estrategia de agricultura urbana del programa RiSA:

- ◆ Generar actividades que estimulen a los participantes es de vital importancia para asegurar la continuidad de las huertas, la motivación es uno de los principales factores que garantizan que un participante se comprometa a invertir esfuerzo, tiempo y dedicación para que los cultivos salgan según lo planeado por el programa.
- ◆ La orientación correspondiente a la filosofía del programa, el manejo de semillas y plagas, entre otras; debe ser clara y en un lenguaje comprensible por la comunidad, en muchas ocasiones no se entiende el lenguaje técnico que manejan los funcionarios y aunque existe la posibilidad de preguntar no se hace para no pasar por desinformado.
- ◆ Disponer constantemente de semillas es un factor clave para continuar con las huertas, en muchos casos las semillas salieron malas y no brotaron al sembrarlas, esto desmotiva mucho al participante, por lo que en la mayoría de los casos abandona la huerta y no continúa el proceso.
- ◆ Aunque el manejo de plagas no fue uno de los factores principales para que los participantes no continuaran con sus huertas, es muy importante aprender más técnicas que permitan solventar esta situación en caso de darse.
- ◆ Hacer talleres de retroalimentación con los participantes permite llevar un proceso continuo con ellos, saber que problemas han surgido durante la evolución de las huertas permite que el participante supere los inconvenientes y le dé un valor especial a los cultivos.
- ◆ Involucrar dentro de la estrategia la participación de niños, jóvenes y personas discapacitadas permite que se generen vínculos familiares alrededor de la huerta y se piense en ella además de la generación de alimentos en un mecanismo para fortalecer lazos comunitarios y familiares.

### **6.3.1 Propuesta de continuidad con la comunidad que implementó las huertas en la Estrategia de agricultura urbana del Programa RiSA**

La Estrategia de Agricultura Urbana del programa RiSA no ha sido incluida dentro de las prioridades del gobierno departamental actual, sin embargo la seguridad alimentaria de la población requiere de un dialogo permanente entre los diferentes actores involucrados, familias, academia, instituciones gubernamentales y no gubernamentales que reivindique el papel de la agricultura urbana en el bienestar social, tanto para los participantes que quieren continuar el proceso como para aquellos que no hicieron parte de la estrategia pero requieren del acceso permanente a alimentos sanos.





A partir de lo anterior se propone vincular la experiencia de los participantes de la estrategia de agricultura urbana con los nuevos procesos que se están generando desde la articulación que existe entre la Secretaria de Desarrollo Social, la UMATA y Bienestar Familiar del municipio de Santa Rosa de Cabal con el propósito de crear el Subcomité de Seguridad Alimentaria.

Este subcomité retoma en gran medida aspectos del programa RiSA, principalmente a través de Cesar Osorno ex funcionario del programa y que también había trabajado con el CIAO, aportando elementos conceptuales, metodológicos e históricos para la formación de la política pública sobre seguridad alimentaria incorporando la agricultura urbana como unos de los principales lineamientos.

Actualmente el Plan de Desarrollo del municipio de Santa Rosa de Cabal maneja el tema de seguridad alimentaria principalmente en las zonas rurales a través de la línea estratégica de desarrollo económico en el sector agropecuario. Este es un trabajo conjunto entre el Consejo Municipal de Desarrollo Rural, el SENA y UNISARC; y tienen como objetivo *“desarrollar estrategias que favorezcan la producción local, el suministro y el acceso a los alimentos de la canasta básica, con principios de competitividad, productividad, complementariedad, oportunidad, estabilidad y equidad, involucrando a la familia, en especial a la mujer campesina, en el desarrollo económico y que propenda por una disminución en la vulnerabilidad de la producción agroalimentaria ante eventos naturales y adaptación al cambio climático” (Plan de Desarrollo Santa Rosa De Cabal 2012 – 2015).*

Esto demuestra que se viene desarrollando un dialogo interinstitucional sobre seguridad alimentaria en el municipio, donde la agricultura urbana se propone como un elemento clave para el desarrollo endógeno sustentable. Cabe resaltar que la participación del CMDR es fundamental para garantizar la continuidad del proceso de agricultura urbana en Santa Rosa de Cabal, pues desde esta instancia puede convertirse en política publica y concertar entre las autoridades nacionales, regionales y locales facilitando la participación de los habitantes, propendiendo porque las decisiones sean resultado de procesos concertados, tal y como lo estipula la Ley 101 de 1993.

Por otro lado la participación de los jóvenes en procesos de agricultura urbana garantiza que exista relevo generacional y el proceso persista, para ello es necesario que a través del consejo municipal de jóvenes de manera conjunta con la secretaria de planeación formulen proyectos que vinculen a los jóvenes en estas actividades. El municipio lleva hasta el momento cuatro consejos juveniles, y la experiencia con ellos ha demostrado que hay interés de los jóvenes en trabajar en temas alternativos sustentables para el municipio.

El reconocimiento que el subcomité de seguridad alimentaria le da a los participantes que se destacaron por desarrollar e implementar las huertas con



esmero y conservarlas hasta la actualidad, garantiza que el proceso en el municipio sea dinámico y tenga continuidad (Figura 8). Una herramienta para evidenciar el buen trabajo realizado por los agricultores urbanos, es el video documental fruto de este trabajo de grado, el cual aporta elementos históricos y propositivos para abordar el tema en el municipio.

Figura 8. Esquema proceso continuo de agricultura urbana, Santa Rosa de Cabal



## 7. DISCUSIÓN DE RESULTADOS

En los hogares donde se realizaron las prácticas de agricultura urbana fue muy frecuente encontrar una mayor participación femenina. Las mujeres representan en muchos casos la estabilidad de la familia, son ellas quienes sustentan la mayor parte de *“la responsabilidad primaria del sustento y bienestar del hogar”* (Hovorka, 2001), el disponer de un espacio en la casa donde simultáneamente se pueda cuidar de los hijos, desarrollar labores domésticas y a la vez cultivar alimentos, son algunas de las razones que motivan a las mujeres a estar más involucradas con las huertas.

Por otro lado las mujeres en las huertas obtienen un ahorro económico por disponer de alimentos en el hogar, esto reduce algunos conflictos familiares relacionados con los gastos en remesa, ya que un aspecto cultural frecuente es ubicar el género masculino en las labores económicas del hogar.

Para acceder al proyecto RiSA, los participantes deben cumplir con unos criterios generales, dentro de los cuales está *“ser familias en condiciones de vulnerabilidad, especialmente, aquellas que se encuentran en situación de pobreza”* (Acción Social, 2011). Por esta razón las familias de Los Pinos, La Eugenia y ASOCRECER pertenecen todas a zonas donde el estrato socioeconómico es 1 y 2, ya que en estos estratos es frecuente encontrar estas condiciones.

*“Si el gobierno descuida los estratos bajos, el grado de seguridad alimentaria empeora, ya que el aumento de la oferta alimentaria no provoca ningún efecto distributivo”* (Torres, 2003). Por esta razón la intervención gubernamental en materia de seguridad alimentaria se aborda desde la asistencia y no desde la incorporación de los proyectos comunitarios a las cadenas productivas de alimentos.

Las personas que están involucradas de lleno en la huerta superan los 31 años, esto se debe a que el programa RiSA busca un representante adulto por hogar que este en condiciones de asistir a los talleres y asuma los *“acuerdos de corresponsabilidad dirigidos a reafirmar su participación y aporte, que contribuyan al éxito del proyecto”* (Acción Social, 2011).

La población infantil y juvenil a pesar de que en muchas ocasiones contaba con el tiempo, no demostró tener mucho interés en participar en las actividades de la huerta; hace falta comprender cuales son las motivaciones de estos jóvenes y articularlos al proceso del proyecto, pues *“si entendemos los medios de vida de los jóvenes, podemos obtener una mejor idea de la forma como se establecen y de los procesos de diversificación e innovación que hacen parte de ello”* (Waldie, 2004). El relevo generacional resulta clave para darle continuidad a las iniciativas, programas y proyectos que se desarrollen sobre el tema.



En el caso de las personas adultas que superan los 50 años, el mantenimiento de las huertas les ha ofrecido además de alimentos sanos una oportunidad de esparcimiento bastante especial y un modo de mantenerse activos; estas actividades no representan esfuerzos graves o posturas que perjudiquen la salud, siempre y cuando la ubicación de la huerta quede al alcance y en una posición ergonómica.

Dos personas del barrio los Pinos que presentaban discapacidad mental también se vieron atraídas por las prácticas agrícolas urbanas, ya que vieron en ello una posibilidad de contrarrestar su discapacidad; hacer parte de estos procesos *“posee otras ventajas como permitir un acercamiento a la naturaleza, sentirse útil y más integrado con la comunidad”* (Saldeyro, 2000).

Un factor frecuente en las ciudades es encontrar que cientos de campesinos han migrado del campo a zonas urbanas *“estos se han dirigido a las ciudades después de ser desterrados tanto por la agricultura capitalista de la región andina como por los conflictos de la violencia”* (Sánchez, 2007); este fenómeno se refleja en 14 de las 25 familias del estudio.

Siete familias provenientes de veredas cercanas al casco urbano se han trasladado paulatinamente al municipio de Santa Rosa de Cabal por razones de tipo económico. Las otras siete familias provenientes de diferentes departamentos, a excepción de la procedente del municipio de Chinchiná Caldas (que migraron por causa del desempleo), coinciden en haber migrado al municipio de Santa Rosa de Cabal por razones asociadas a la violencia que vivían en el lugar de origen; los departamentos expulsores fueron Caldas, Antioquia, Caquetá y Valle del Cauca; estos se encuentran entre las *“doce zonas que evidencian altos niveles de intensidad de la confrontación armada en las que grupos armados ejercen control sobre el territorio y la población civil”* (CODHES, 2008).

Muchos lugares donde se asienta la población desplazada al llegar a los centros urbanos son zonas habitadas que presentan características de riesgo natural, generando mayores probabilidades de nuevos desplazamientos al interior de la ciudad. Esta nueva reubicación puede darse por parte del Estado desde programas de viviendas de interés social y cubrir tanto a la población desplazada como a la población local que se ha asentado en este mismo territorio. Este caso se presenta en el barrio la Eugenia, el cual es un barrio con viviendas de interés social; cuatro de las siete familias que participaron del estudio fueron reubicadas desde el barrio la Unión, el cual presenta riesgo por deslizamientos y desbordamientos del río San Eugenio.

Los trece casos que en el pasado tuvieron contacto con la vida rural, aseveran tener un conocimiento agrícola heredado de la familia. Recuerdan haber tenido sistemas de policultivo donde se mezclaban árboles frutales, plantas aromáticas, hortalizas, gramíneas, entre otros; los cuales al estar combinados en el mismo



espacio *“incrementan la fotosíntesis, mejora el ciclaje de nutrientes, recupera la biota y la fertilidad del suelo e incrementa la biodiversidad”* (Murgueitio, et al, 2011). También *“un mejor aprovechamiento de la tierra, el espacio y el agua”* (Hernández, 2010).

Sin embargo, uno de los cultivos más frecuentes en las familias con procedencia campesina es el café en condición de monocultivo, el cual fue cultivado en sus predios o fue fuente de ingresos para las familias que vendían su mano de obra en actividades relacionadas con él. La revolución verde y el auge del monocultivo de café asociado a la creación de grandes parcelas y a un modelo económico poco incluyente para los pequeños agricultores generó *“la crisis ambiental rural, que también contribuye a la problemática social y económica que afecta la región. Con el monocultivo del café, perdimos el sombrío y, buscando productividad, entramos al deterioro de los términos de intercambio. Es que exportamos café para importar agroquímicos (abonos, pesticidas, fungicidas), para contaminar y agotar las aguas disponibles y de paso, para exterminar la biodiversidad y provocar las plagas (roya, broca, paloteo). Hemos pasado de la autosuficiencia a una economía de dependencia y, entretanto, los prósperos campesinos, propietarios ayer, empujados del campo por la pobreza y atraídos por las mayores oportunidades de los medios urbanos, han emigrado a la ciudad con la esperanza de hacerse proletarios o para terminar en la informalidad”* (Duque, 2001).

Muchos campesinos que han migrado paulatinamente a la ciudad se encuentran desarrollando prácticas de agricultura urbana, estos ven la posibilidad de rescatar de nuevo los conocimientos que tienen sobre prácticas agrícolas; el policultivo, almacenar agua lluvia y el manejo casero de plagas, son algunas de estas actividades. Este tipo de iniciativas no surgen solo por apoyo estatal, muchas familias deciden tener huertas y no dejar perder el conocimiento heredado.

Paralelamente está la labor gubernamental que a través de programas como el RiSA, incorporan de nuevo elementos de agricultura a la cotidianidad de las familias de origen campesino. Este nuevo discurso institucional alivia un poco las decisiones gubernamentales que han contribuido a forjar gradualmente la problemática ambiental actual de la región.

Para ejecutar el programa RiSA la gobernación de Risaralda a través de FUNDERIS (Fundación para el desarrollo de Risaralda) se basó en la guía ReSA, la cual establece metodológicamente los pasos para abordar las estrategia de agricultura urbana del programa. El enfoque ambiental que se percibe en esta guía está muy ligado a lo que proponen los Objetivos de Desarrollo del Milenio con respecto a la erradicación del hambre y la pobreza extrema, bajo este enfoque se abordó el componente psicosocial de la estrategia de agricultura urbana.

Cabe resaltar que Santa Rosa de Cabal en materia de atención a la población vulnerable ejecuta en la actualidad 16 proyectos en el marco de los ODMs, los



cuales son vistos por la administración municipal como *“unas metas que espera cumplir el municipio para asegurar mejoras significativas y sostenibles en el cubrimiento de las necesidades básicas a toda la población”* (Alcaldía Santa Rosa de Cabal, 2012).

Cuando se aborda la percepción de la comunidad frente a los encuentros motivaciones se evidencia que los participantes aprecian todos los beneficios que brinda la agricultura urbana a sus vidas. Ahorro, alimentos saludables, nuevas recetas, prescindir de pesticidas, fortalecimiento de los lazos comunitarios, entre otros. El 64% de los participantes que no continuaron con la huerta, a pesar de esta circunstancia reconocen los aportes de la agricultura urbana en la seguridad alimentaria familiar. Es responsabilidad del programa generar mecanismos de evaluación que identifiquen los principales inconvenientes que ellos tuvieron (malas semillas, lluvia, tiempo, entre otros); y velar porque estos sean superados, de lo contrario el programa evidenciaría poca efectividad.

El inconveniente más frecuente que se identificó, para darle continuidad a las huertas fue el referido al espacio para cultivar, muchos participantes manifestaron tener interés en cultivar en un espacio mancomunado, ya que trabajar de esta manera permitiría superar entre todos los miembros del grupo los problemas emergentes de la siembra y las huertas, a su vez generar lazos comunitarios que incentiven la motivación entre los participantes; tal y como sucedió en el caso del barrio los Pinos, donde don Narciso sembró en mancomún en la huerta de don Julián y obtuvieron los mejores resultados de la estrategia del programa.

Los cultivos más frecuentes en los participantes que continuaron con las huertas son zanahoria, repollo, remolacha, cilantro, lechuga, tomate y frijol. El programa podría incorporar a la estrategia de agricultura urbana las plantas nativas comestibles que representan un valor cultural y nutricional, y de esta manera generar un proceso integral de seguridad alimentaria que rescate el manejo de plantas y platos ancestrales.

Todos los cultivos requieren del riego para su adecuado funcionamiento, sin embargo *“La creciente escasez de agua en muchos lugares alrededor del mundo es uno de los principales desafíos del futuro”* (Houman, B ; Moez, B, 2009). Los mecanismos que se emplean para almacenar agua o reutilizarla además de ser un beneficio para la familia por el ahorro que representa, también es un aporte para las fuentes hídricas que pueden prescindir de las cantidades de agua para las huertas urbanas.

La sensibilidad que tienen los estratos más bajos sobre el consumo de servicios públicos depende en gran medida del ahorro económico que esto representa; sin embargo demuestra que es posible que una familia aproveche al máximo los recursos que tiene a su disposición.



*“Cosechar una ramita de cilantro diaria o una lechuga cada mes, como le sucede a muchos agricultores, no les permite incluir en su dieta diaria los productos y por consiguiente tampoco poner en práctica lo aprendido en cuanto al cambio de hábitos alimenticios” (Barriga, L; Leal, D, 2001).* Para garantizar seguridad alimentaria a partir de la estrategia de agricultura urbana el programa debe incluir variedad de productos, reconociendo que las cosechas son por ciclos, también semillas de buena calidad que permitan seguir cultivando los alimentos en la huerta y contemplar el espacio reducido en que se cultiva.

Finalmente la participación y la motivación por continuar en este tipo de procesos dan cuenta de la iniciativa de la comunidad por participar y ser sociablemente activa en el desarrollo local de su barrio y municipio, incluso cuando no hay un resultado efectivo de las estrategias, la comunidad continúa motivada con fortalecer los procesos propios. “Se trata de transformar estas redes y estos espacios, conformándolos como redes que dan libertad, es decir, factores que potencian una identidad socio-cultural, fortalecen intercambios de comunicación, capacitan en la construcción de espacio y cultura democrática, ayudan a visualizar colectivamente la situación de exclusión, permiten construir estrategias y distribuir equitativamente las responsabilidades del poder y la decisión (Rebellato, J; 2000)”.



## 8. CONCLUSIONES

- ◆ En la medida que exista un permanente diálogo de saberes entre instituciones gubernamentales y no gubernamentales, académica, y agricultores urbanos, se fortalece la creación y continuidad de redes alrededor del tema de la seguridad alimentaria y agricultura urbana; de esta manera las experiencias en el tema dejan de ser casos aislados.
- ◆ La iniciativa gubernamental es importante en este tipo de procesos comunitarios, sin embargo, más que cumplir con indicadores, se debe incentivar el amor por la agricultura y la valoración de una actividad de tanto arraigo cultural para generar sociedades autónomas que no dependan del asistencialismo político.
- ◆ La agricultura urbana por ser una actividad que se desarrolla en medio de un stress, especial del ruido de la ciudad, las emisiones, la disponibilidad de espacio y tiempo de sus “agricultores”, requiere de un manejo especial que aborde otras dimensiones que en ocasiones no reconoce la vida citadina, como la autonomía, tranquilidad y cohesión social en torno al alimento y contacto con la tierra.
- ◆ Es necesario contemplar perspectivas de género que reivindiquen el papel de la mujer en la formulación de proyectos y programas sobre agricultura urbana, observar el papel que cumplen las mujeres en el hogar y sus responsabilidades, de manera que se construyan programas integrales y acordes a las realidades sociales de estos territorios.
- ◆ La agricultura urbana es una alternativa de sustentabilidad para la ciudad debido al modo como se realiza, sin químicos, revalorando la cohesión social, reutilizando materiales para las huertas, estimulando el trueque como forma de obtención de alimentos, entre otras.
- ◆ Los programas institucionales sobre agricultura urbana deben ser procesos integrales, ya que requieren de un trabajo interdisciplinario que contemple las necesidades locales de los participantes y reconozca quienes tienen un origen cultural campesino.
- ◆ Los lazos que se crean entre vecinos constituyen una de las principales alternativas para revalorar y salvaguardar el conocimiento agrícola, que crean un imaginario de bienestar que trasciende el ámbito económico.
- ◆ La agricultura urbana genera ahorro en la canasta familiar, variedad de alimentos, dispersión familiar, es una alternativa alimentaria saludable y ambientalmente sustentable.





- ◆ Es responsabilidad del programa generar mecanismos de evaluación que identifiquen los principales inconvenientes que ellos tuvieron (malas semillas, lluvia, tiempo, entre otros); y velar porque estos sean superados, de lo contrario el programa evidenciaría poca efectividad.
- ◆ El programa podría incorporar a la estrategia de agricultura urbana las plantas nativas comestibles que representan un valor cultural y nutricional, y de esta manera generar un proceso integral de seguridad alimentaria que rescate el manejo de plantas y platos ancestrales.



## 9. BIBLIOGRAFÍA

- Acción Social. Red de Seguridad Alimentaria – ReSA – Guía “Cultivando nuestra prosperidad. Bogotá. 2011.
- Aguirre, P. Estrategias de consumo: ¿Qué comen los argentinos que comen? Editorial Miño y Dávila. Buenos Aires. 2005.
- Alcaldía de Santa Rosa de Cabal. Plan de desarrollo municipal 2008 – 2011. “Por una mejor calidad de vida”
- Alcaldía de Santa Rosa de Cabal. Tomado de internet el 12 de junio de 2011: <http://www.santarosadecabal-risaralda.gov.co>
- Alcaldía mayor de Bogotá D.C. Documento preliminar versión 2 “Hacia una política pública de agricultura urbana y periurbana para Bogotá D.C.” 2009.
- Barriga, L; Leal, D. Agricultura Urbana en Bogotá. Una evaluación externa-participativa. Programa de Sociología Escuela de Ciencias Humanas. Universidad del Rosario. 2011.
- CARDER - UTP, Sociedad y medio ambiente. Subregión 1 en Risaralda – Dosquebradas, Marsella, Pereira, Santa Rosa – Pereira. 1998.
- Canidad, M; Murciano, Y. Notes on a cuban experience: The duality of equality. Revista WE internacional N° 44 – 45. 1998.
- Caldeyro, M. La hidroponía: opción de cultivo en Uruguay. Asociación uruguaya de hidroponía. 2000. Tomado de internet: <http://www.chasque.net/frontpage/asudhi/Articulo-BSE.htm>
- Cantor, K. Agricultura Urbana: Sostenibilidad y medios de vida. Experiencias en Ciudad Bolívar, Altos de Cazucá y Ciudadela Sucre. Tesis de Maestría. Pontificia Universidad Javeriana. 2009.
- Caridad, M. La agricultura urbana en el marco de la ciudad sostenible. Revista Integral – Número 284, 2003.
- Castaño, F. El CIAO le inyecta más vida al campo. Periódico El Tiempo. 27 de enero de 1996.
- CODHES. Tapando el sol con las manos: informe sobre desplazamiento forzado, conflicto armado y derechos humanos. Boletín informativo de la



consultoría para los derechos humanos y el desplazamiento, número 74, Bogotá, 25 de septiembre de 2008.

- Companioni, N; Ojeda, Y; Páez, E; Murphy, C; Fernández, E; Bernal, L; Vázquez, V; García, G; Gonzáles, H; Gandarilla, R. La agricultura urbana en Cuba. En: Transformando el campo cubano. Avances de la agricultura sostenible. ACTAF. Ciudad de La Habana. Pág. 93 -109. 2001.
- Corporación autónoma regional de Risaralda – CARDER; Fondo para la Reconstrucción y Desarrollo Social del Eje Cafetero -FOREC. Base ambiental con énfasis en riesgos. Municipio de Santa Rosa de Cabal. Riesgos ambientales. 2000.
- Departamento administrativo nacional de estadística – DANE. Censo 2005. Santa Rosa de Cabal.
- Departamento administrativo nacional de estadística - DANE. Boletín de Prensa. Bogotá, D.C. Tomado de internet el 24 de Junio de 2010: <http://www.dane.gov.co>.
- De Miguel, M. La IAP un paradigma para el cambio social, Documentación Social nº 92, Madrid. 1993.
- Departamento nacional de planeación. 2008. Tomado de internet el 24 de junio de 2011: <http://www.dnp.gov.co>
- Departamento nacional de planeación. 2010. Tomado de internet el 24 de junio de 2011: <http://www.dnp.gov.co>.
- Documento CONPES 113 de 2008.
- Duque, G. La pobreza en la historia de los procesos de desarrollo del eje cafetero. Revista Luna Azul Número 15. Universidad de Caldas. 2001.
- Estado de la inseguridad alimentaria en el mundo 2003, FAO. <http://www.nutrinet.org>
- FAO Colombia. La alimentación digna: un derecho accesible a través de la agricultura urbana. Tomado de internet el 5 de enero de 2012. [www.inforural.com.mx](http://www.inforural.com.mx)
- Gaviria, A; Gómez, J; ¿Con quiénes trabajamos? El diagnóstico rápido participativo. Corporación Paisajoven, GTZ, Alcaldía de Medellín, Fundación Corona. Medellín. 1999.



- Gaviria, M. Estudio socio-económico microempresarial del municipio de Santa Rosa de Cabal. SENA. Santa Rosa de Cabal. 1986.
- Gobernación de Risaralda. Sentimiento de todos. Programa departamental de seguridad alimentaria y nutricional. Tomado de internet el 25 de junio de 2011: <http://www.risaralda.gov.co>
- Gonzales, D. Derecho a la alimentación, seguridad y soberanía alimentarias. Ponencia en el segundo seminario nacional sobre seguridad y soberanía alimentaria. CORAMBIENTE, FENAVIV, CRS. Bucaramanga. 2002.
- Hernandez, L; Pino, M; Varela, M. Experimentación campesina endógena asociada a la agricultura urbana de las provincias Ciudad de la Habana y La Habana. Cultivos Tropicales. Volumen 3. Número 2. 2010.
- Hernández, R; Fernández, C; Baptista, P. Metodología de la investigación. Mc Graw Hill. Cuarta Edición. México DF. 2006.
- Houman, B; Moez, B. Optimización del uso del agua para la agricultura urbana: respondiendo al desafío de la creciente escasez Hídrica en Tunes. Revista Agricultura Urbana. Número 22. IPES.2009.
- Hovorka; A. Consideraciones de género en investigaciones sobre agricultura urbana. Revista Agricultura Urbana Número 5. 2001.
- Howard, P. “El género y el manejo de la agro biodiversidad en los huertos familiares en América Latina”. 2008. Tomado de internet el 5 de enero de 2012: [www.lai.at](http://www.lai.at)
- Lattuca, A; Lemos, C; Mazzuca, A; Orué, M; Ponce, M; Ramos, T; Terrile, R. Estudio de caso Consolidación de la Red de huerteras y huerteros de la ciudad de Rosario. Organizaciones sociales de agricultores urbanos/as. Modelos de gestión y alianzas innovadoras para la incidencia pública” Rosario. 2005.
- Machado, A; Torres, J. El sistema agroalimentario. Una visión integral de la cuestión agraria en América Latina. Siglo veintiuno editores. Bogotá. 1987
- Machado, A. Ensayos sobre seguridad alimentaria. Universidad Nacional de Colombia. Red de desarrollo rural y seguridad alimentaria, RESA. Bogotá. 2003.



- Marulanda, Cesar. “Microhuertas familiares: cultivo de esperanzas con rendimientos de paz”. Organización de las naciones unidas para la agricultura y la alimentación (FAO) Armenia. 2007
- Mesa de reflexión agroalimentaria. Agricultura en la ciudad. Aportando al bienestar común. Ediciones Cronopios. Bogotá. 2004.
- Mougeot, J. Cultivando mejores ciudades. Agricultura urbana para el desarrollo sostenible. Centro internacional de investigaciones para el desarrollo. Ottawa 2006.
- Murgueitio, E; Calle, F; Uribe, A; Calle, B. Native trees and shrubs for the productive rehabilitation of tropical cattle ranching lands. Revista Forest ecology and management. Special issue. Vol 261 Número 10. 2011.
- Naciones unidas. Informe 2010. Objetivos de desarrollo del milenio.
- Palomino, A. Agricultura alternativa, principios. Fundación hogares juveniles campesinos. Bogotá. 2004.
- Paredes, M. Agroecología urbana: aplicaciones al diseño y puesta en marcha de procesos productivos en los barrios La Belleza, Juan Rey 65 y San Pedro, de la localidad IV de San Cristóbal, Bogotá D.C. Pontificia Universidad Javeriana. 2006.
- Pérez, C. Video e Investigación Antropológica. Revista Chilena de Antropología Visual - Número 2. Santiago. 2002.
- Picado, Marta. ¿Cómo podría delimitarse una investigación cualitativa?. Revista de Ciencias Sociales. Número 097, Vol III. Universidad de Costa Rica. San Jose. 2002.
- Plan de Desarrollo De Santa Rosa De Cabal. TRABAJEMOS JUNTOS POR SANTA ROSA DE CABAL. 2012 – 2015.
- PNUD. Guía de recursos para la transversalización del enfoque de género en la gestión del agua. Gender and Water Alliance, GWA. 2006.
- Quintero,V. Evaluación de proyectos sociales. Construcción de indicadores. Fundación para la educación superior. Tercera Edición. Cali. 1997.
- Rebellato, J. Antología mínima, Editorial Caminos CMLK. La Habana, Cuba. 2000.



- Red ÁGUILA. Lineamientos para la formulación de políticas municipales para la agricultura urbana. Revista de Agricultura Urbana. Primera Edición. 2002. Tomado de internet el 24 de junio de 2011: [www.ipes.org](http://www.ipes.org)
- Red ÁGUILA. Género y agricultura urbana. Revista agricultura urbana N° 12. 2008. Tomado de internet el 5 de enero de 2011: [www.ipes.org](http://www.ipes.org)
- Sánchez, L. La forma urbana de la agricultura. CINEP – OIM. 2006. Tomado de internet el 4 de enero de 2012: [www.masd.unbosque.edu.co](http://www.masd.unbosque.edu.co)
- Sánchez, L. Migración forzada y urbanización en Colombia, perspectiva histórica y aproximaciones teóricas. Seminario internacional “Procesos urbanos informales” Universidad Nacional de Colombia. Bogotá. 31 de octubre, 1 y 2 de noviembre de 2007.
- Torres, F. Seguridad alimentaria: seguridad nacional. Universidad Nacional Autónoma de México Instituto de Investigaciones. México DF. 2003.
- Úcar, X; Llena, U. Miradas y diálogos en torno a la acción comunitaria. Editorial GRAO. Madrid, España. 2006.
- Waldie, Kevin. Los jóvenes y los medios de vida en las áreas rurales. Revista LEISA, revista de agroecología. Número 20. Volumen II. 2004.
- Villamarín, O. Políticas de seguridad alimentaria en los países de la comunidad andina. Bogotá. 2005.

