



Los distritos industriales en la reconfiguración territorial de la Comunidad Valenciana (2008-2012)

Julia SALOM CARRASCO (salomj@uv.es)

Juan Miguel ALBERTOS PUEBLA (albertos@uv.es)

Instituto Interuniversitario de Desarrollo Local

Universitat de València

Área Temática:

SESION ESPECIAL SOBRE DISTRITOS Y CLUSTERS

Resumen: (*máximo 300 palabras*)

La Comunidad Valenciana se ha caracterizado tradicionalmente por la existencia de un fuerte desequilibrio territorial, cuya expresión más tónica es la dicotomía entre litoral e interior. Sin embargo, este modelo territorial contrastado se difumina en la mitad meridional de la región debido a la existencia de una serie de espacios articulados por una red de ciudades medianas y pequeñas (Ontinyent, Alcoi, Ibi, Elx, Elda...) cuyo origen se relaciona con el desarrollo de una industria tradicional de bienes de consumo, basada en un empresariado autóctono, la existencia de recursos locales y una fuerte tradición artesana, de acuerdo con el modelo que se ha denominado de "industrialización endógena". El objetivo de este trabajo es analizar el impacto que ha tenido la crisis económica actual sobre los distintos espacios de la región y, en particular, sobre las comarcas industriales interiores, con el fin de estimar su posible contribución a la recuperación económica y a la consecución y/o mantenimiento de un modelo territorial más equilibrado. Para ello se analizará la evolución de distintos indicadores de dinámica industrial, económica y territorial en el último decenio, incidiendo especialmente en la evolución desde 2006 hasta hoy. Se tratarán, por un lado, elementos que hacen referencia a la dinámica industrial (evolución sectorial, comportamiento innovador e inversión) y, por otro, indicadores más propiamente territoriales (índices de actividad económica y consumo, tasas de paro y saldos migratorios), con el fin de establecer las posibles nuevas tendencias que están afectando al modelo territorial y el papel que puede estar jugando en este contexto la industria de los distritos.

Palabras Clave: (*máximo 6 palabras*): Comunidad Valenciana, crisis económica, distritos industriales, modelo territorial, desequilibrios territoriales

Clasificación JEL: R11

1.- Distritos industriales y desequilibrios territoriales en la Comunidad Valenciana

La Comunidad Valenciana se ha caracterizado tradicionalmente por la existencia de un fuerte desequilibrio territorial, cuya expresión más tónica es la dicotomía entre un litoral urbanizado y densamente poblado, y un interior pobre agrícolamente, rural y en vías de despoblamiento. El proceso de terciarización y el fuerte desarrollo turístico de las últimas décadas vendría a agudizar este contraste “interior-litoral” que genera dinámicas negativas en ambos tipos de áreas (Burriel y Salom, 2001: 115-117). Sin embargo, este modelo territorial contrastado se difumina en la mitad meridional de la región debido a la existencia de una serie de espacios articulados por una red de ciudades medianas y pequeñas (Ontinyent, Alcoi, Ibi, Elx, Elda...) cuyo origen se relaciona con el desarrollo de una industria tradicional de bienes de consumo, basada en un empresariado autóctono, la existencia de recursos locales y una fuerte tradición artesana, de acuerdo con el modelo que se ha denominado de “industrialización endógena” (Vázquez Barquero, 1988). Estos espacios, calificados como “sistemas productivos locales”, “distritos” o “cluster” industriales (Ybarra, 1991; Soler, 2000) debido al importante papel que juegan en ellos las relaciones interempresariales y el contexto socioinstitucional, han llegado a mostrar una dinámica innovadora superior a lo que se podría esperar de un sistema productivo dominado por pequeñas y medianas empresas de sectores tradicionales (Salom et al., 1999).

Históricamente, la dinámica positiva de estos sistemas productivos locales ha contribuido de forma importante a la atenuación de los desequilibrios regionales. En el último cuarto del siglo XX, los niveles de desigualdad de la riqueza desde una perspectiva territorial se recortaron sensiblemente en la región, reduciéndose el coeficiente de variación de la renta *per capita* comarcal de 0'14 a 0'09 entre 1975 y 1998, y el índice de Gini de la renta comarcal en relación con la población de 0'07 a 0'05 (Salom, Albertos, Pitarch, 2001: 169). Y esto fue así en gran parte porque, al menos hasta principios de siglo XXI, tanto en el periodo de crisis económica entre 1975-1983 como en la posterior etapa de reestructuración y crecimiento (1983-1998), estas áreas supieron resistir las tendencias concentradoras de la población y las actividades económicas hacia la región metropolitana de Valencia y el eje turístico litoral. Entre 1975 y 1983 los espacios industriales interiores pasaron de suponer en conjunto el 16'7% de la renta familiar disponible regional al 17'9%, mientras que las áreas urbanas perdían peso económico relativo. Tras la posterior etapa de

reestructuración y crecimiento, y pese a la expansión del área cerámica de la Plana de Castelló-l'Alcalatén y de la segunda corona metropolitana de Valencia, las comarcas industriales interiores aún suponían el 16% de la renta familiar disponible de la región (Salom, Albertos y Pitarch, 2001:160). Esta situación se derivaba en gran parte del fuerte crecimiento de las inversiones industriales, cuya cuota en el total de la región se fue incrementando a lo largo de este periodo (del 15'5% del total regional en 1989-92 al 20'1% en el periodo 1995-1998), así como de una política industrial regional de firme apoyo a los sectores tradicionales (Salom y Albertos, 1995).

Por otra parte, la industria manufacturera, y muy particularmente su capacidad exportadora, ha tenido históricamente en la Comunidad Valenciana un papel motor y pionero en la salida de las sucesivas crisis que han afectado a la región. Así ocurrió claramente en la resolución de la crisis de la primera mitad de los años 90'. Entonces, tras el fuerte impacto negativo que sufrieron las exportaciones industriales en 1992, el período 1993-1996 se caracterizó por un fortísimo crecimiento de las exportaciones industriales, del orden del 11,3% anual, lo que, en unos años en los que el PIB regional permaneció prácticamente estancado (0,4% anual) fue sin duda un elemento de primer orden para salir de la crisis.

Desde entonces se han producido grandes transformaciones económicas que han tenido un fuerte impacto territorialmente diferenciado. En particular, a partir del año 2006 se inicia en España uno de los ciclos negativos más importantes de la historia económica reciente, que se acelera a partir del año 2009 hasta concluir en la actual fase de recesión económica. En este contexto, la Comunidad Valenciana mantiene una dinámica específica dentro de España, caracterizada por una mayor sensibilidad al ciclo y un hundimiento especialmente acusado de los principales indicadores económicos, mostrando un diferencial negativo progresivamente mayor, en particular desde 2009. En este contexto, y ante el hundimiento de los sectores que han marcado la dinámica económica en los últimos años, se plantea la posibilidad de que el sector manufacturero sea, como en otras ocasiones, un factor positivo en la dinámica de recuperación. Sin embargo, aunque el mayor rigor de la crisis en la región se ha achacado al peso del sector turístico y a la entidad desmesurada que adquirió en la etapa previa el sector de la construcción, también la industria ha experimentado un importante retroceso.

Por otra parte, los estudios empíricos sobre la evolución reciente de los distritos industriales, tanto en España como en otros países, han constatado que los cambios en el

contexto económico (la globalización, la creciente competitividad y los cambios en el modelo tradicional de innovación) han tenido una fuerte repercusión sobre las ventajas competitivas de muchos distritos, dando lugar a su declive o produciendo grandes transformaciones que han alterado sustancialmente el modelo tradicional: concentración empresarial, reordenación territorial de la cadena de valor, y aumento de la heterogeneidad interna de las empresas (Coro y Grandinetti, 1999; Alberti, 2006). Estos cambios han llevado a plantear la necesidad de realizar una reflexión conceptual que recoja las nuevas realidades en relación del distrito que pueden comprometer su identidad económica y productiva (Ybarra, 2009).

Los estudios empíricos realizados constatan la transformación que han experimentado en los últimos años los distritos industriales españoles: una mayor apertura al exterior, la relocalización de ciertas actividades y reestructuración de las que permanecen en el territorio, así como un aumento de la calidad de los productos y de la terciarización y diversificación sectorial y en cuanto a tamaño de la empresa (Tomás et al., 2009; Belso, 2010; Climent et al., 2011). En el caso de los distritos valencianos, los cambios también están siendo significativos: La dinámica reciente (2000-2006) apunta a que, aunque los sectores de especialización siguen manteniendo una posición de liderazgo dentro de las economías locales, ésta se está deteriorando, especialmente en términos de empleo, detectándose también procesos de concentración en los sectores de especialización y un aumento de la dimensión media de las empresas (Fuster y Domenech, 2009). La intensidad de estos procesos parece además relacionada con el dinamismo del distrito, ya que los más dinámicos durante el periodo 2000-2006 han sido aquéllos que presentan un mayor nivel de diversificación, así como mayores economías de urbanización (Giner, 2008).

Todas estas transformaciones recientes nos llevan a preguntarnos sobre las posibilidades de revitalización de la industria valenciana, y en particular de los sectores tradicionales, como estrategia alternativa y/o complementaria para superar la crisis del modelo turístico-inmobiliario. ¿Se encuentran estos espacios actualmente en condiciones de remontar el largo declive que vienen experimentado desde el comienzo del nuevo siglo y contribuir no sólo al despegue económico de la región, sino también, como en épocas anteriores, a su reequilibrio territorial?

En este marco, el objetivo de este trabajo es analizar el impacto que ha tenido la crisis económica reciente sobre los distintos espacios de la región y, en particular, sobre las

comarcas industriales interiores, con el fin de estimar su posible contribución a la recuperación económica y a la consecución de un modelo territorial más equilibrado. Para ello se analizará la evolución de distintos indicadores de dinámica industrial, económica y territorial en el último decenio, incidiendo especialmente en la evolución desde 2006 hasta hoy. Se tratarán, por un lado, elementos que hacen referencia a la dinámica industrial (evolución sectorial, comportamiento innovador e inversión) y, por otro, indicadores más propiamente territoriales (índices de actividad económica y consumo, tasas de paro y saldos migratorios), con el fin de establecer las posibles nuevas tendencias que están afectando al modelo territorial y el papel que puede estar jugando en este contexto la industria de los distritos.

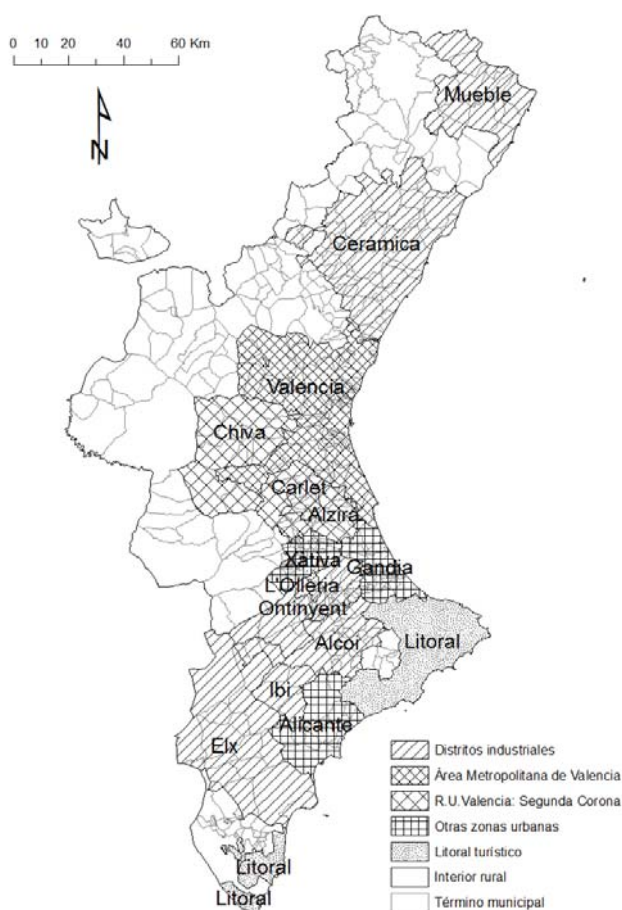


Figura 1: Área de estudio

Tabla 1.- Área de estudio			
Mercado Local de Trabajo	Número de Municipios	Población 2011	Especialización Económica
<i>Cluster</i> industriales	158	1306459	Industria
Alcoi	30	99375	Industria textil y de la Confección, Industria del papel
Elx	19	516960	Fabricación de cuero y calzado, textil, industria de la piedra

Ibi	4	43740	Fabricación de juegos y juguetes, caucho y plástico
l'Olleria	7	12898	Fabricación del vidrio, caucho y plástico
Ontinyent	23	78533	Confección y peletería, industria textil
Castellón	59	477927	Industria cerámica, Esmaltes y barnices
Vinarós-Benicarló	16	77026	Fabricación del mueble
Región Urbana de Valencia	108	2098481	Servicios e industria
A.M.Valencia	75	1866568	Servicios, industria
Segunda corona: Carlet	9	57458	Ind. Maquinaria y equipo mecánico, alimentación
Segunda Corona: Chiva	11	51119	Materiales de construcción, Maquinaria y equipo mecánico
Segunda Corona: Alzira	13	123336	Servicios, ind.alimentaria, muebles
Otras áreas urbanas	69	753767	Servicios
A.M.Alicante	10	479775	Servicios, diversificada
A.U. Gandía	32	185027	Servicios, diversificada
A.U. Xàtiva	27	88965	Servicios, confección, papel
Litoral alicantino	52	562539	Turismo
COMUNIDAD VALENCIANA	543	5117190	Diversificada

Fuente: Salom et al. (2006), IVE (2011)

La delimitación territorial utilizada es la resultante de un estudio realizado por los autores por encargo del Instituto de la Mediana y Pequeña Industria Valenciana (IMPIVA) (Salom et al., 2006) dirigido a identificar “*cluster* industriales” definidos como “áreas productivas especializadas de alto potencial de desarrollo”, es decir, agrupaciones territoriales de empresas que realizan actividades productivas específicas y que tienen cierta relevancia y ventajas tecnológicas (tabla 1 y fig. 1). La dinámica de estos espacios se ha comparado con la seguida por otros tres tipos de mercados locales de trabajo de carácter muy distinto: los incluidos en el área litoral alicantina de carácter turístico, la región metropolitana de Valencia, y otros espacios de carácter urbano articulados por las ciudades de Alicante, Gandía y Xàtiva.

2. Crisis en la industria valenciana: Un impacto particularmente intenso

2.1. Un análisis global y sectorial de la dinámica industrial valenciana

En la última década, la industria ha perdido peso e importancia en la economía valenciana. Según los datos recogidos en *la Contabilidad Regional de España*, en 2000 la industria manufacturera sumaba el 19,5% del VAB regional, mientras que en 2009, en los inicios de la actual crisis, su participación había caído hasta el 12,3%, casi a razón de un punto porcentual por año. Esta decadencia industrial ha sido además especialmente intensa, de manera que la industria valenciana, que sumaba en 2000 el 11,5% del VAB industrial español, en 2009 sólo supone el 9,0%. En el curso de

aproximadamente una década, la estructura productiva de la Comunidad Valenciana ha diluido su tradicionalmente marcada especialización industrial: el cociente de localización de la industria manufacturera en la región ha pasado de 1,19 en 2000 a 1,09 en 2009.

Sin embargo, en los últimos años de crisis (2009-2011), la pérdida de peso relativo de la industria parece haberse detenido e incluso revertido. En 2011 el VAB industrial ha crecido en términos absolutos, lo que, en un contexto de fuerte contracción general, ha permitido elevar su participación en el total regional hasta el 13,3% (1 punto porcentual más que en 2009). Así, en 2011 asistimos a una cierta recuperación de pulso industrial que la Comunidad Valenciana comparte con el conjunto de España, donde fue algo más temprana (se remonta a 2010) e intensa. La vuelta a una coyuntura recesiva en 2012 y 2013 habrá probablemente anulado estos primeros atisbos de recuperación que, no obstante, parecen indicar que la salida de la crisis irá asociada a una recuperación de la actividad industrial como sector motor clave.

La Tabla 2 muestra la dinámica seguida por las principales magnitudes de la industria valenciana y de algunos sectores seleccionados. El conjunto de la industria manufacturera mostró hasta 2008 tasas de crecimiento del VAB moderadas, ligeramente negativas hasta 2005 y ligeramente positivas entre 2005 y 2008; sin embargo, el número de empresas y de ocupados no paró de disminuir en el período, propiciando un aumento del tamaño medio de empresa (de 13,4 ocupados/empresa en 2000 a 14,6 en 2008) y un incremento de la productividad aparente del trabajo (el VAB por ocupado pasa de 42.110 euros¹ en 2000 a 47.060 euros en 2008). La crisis económica a partir de 2008 supone un punto de inflexión que afecta de forma particularmente intensa y negativa a la industria manufacturera en la región, que cae de forma más profunda que en el conjunto de España. En los tres años iniciales de la crisis, entre 2008 y 2011, la industria manufacturera española ha perdido el 16,9% de las empresas y el 20,6% de los ocupados, mientras que el VAB generado se ha reducido en un 21%; en el caso de la Comunidad Valenciana el comportamiento es sensiblemente peor, con reducciones del 23,4 % en empresas, 27,3% en ocupados y 25,5% del VAB.

Probablemente como consecuencia de sus características estructurales -sectores, tamaños de empresa, mercados- la industria valenciana está siendo mucho más

¹ Las cifras que se aportan corresponden a euros constantes de 2011.

vulnerable a la presente crisis: tras casi 20 años de un crecimiento lento pero ininterrumpido, la producción industrial valenciana ha retrocedido en tres años hasta los valores propios de 1995, lo que da una idea de la profundidad de la caída.

A pesar de ello, es posible detectar algunas dinámicas que pueden considerarse positivas. Quizás la más clara ha sido la recuperación de las cifras de exportación a partir de 2009. En los dos últimos años (2010-2011) la exportación industrial valenciana ha vuelto a crecer de forma muy intensa, con tasas del 10,6% anual, en una coyuntura en que la economía regional se encontraba en recesión. La exportación industrial, que ha ido debilitándose desde finales de los años 1990, está recuperando muy rápidamente peso, pasando de suponer el 16,4% del PIB regional en 2009 al 20.0% en 2011. Así, se está repitiendo en parte la pauta seguida en crisis anteriores, si bien la profundidad de la crisis actual hace más lenta y difícil la recuperación.

El declive de la actividad ha tenido una diferente intensidad según ramas industriales (ver tabla 2). Así, y en términos generales, los sectores de especialización que vertebran los distritos industriales más característicos presentan un comportamiento particularmente negativo. En unos casos, se advierte que el retroceso industrial es claramente anterior al comienzo de la actual crisis; la contracción del VAB es ya patente desde el año 2000 en las ramas de calzado, mueble, textil y juguete, mientras que en la industria del azulejo se deja sentir, algo después, desde 2005. Buena parte de la industria endógena estaba ya en crisis en la época de auge económico anterior a 2008. Así, en 2008, antes de estallar con toda su intensidad la crisis actual, y en relación con el valor registrado en 2000, la producción ya había disminuido de forma muy intensa: 49% en textil y confección, 42% en calzado, 37% en juguete, 31% en mueble, 22% en azulejos y 17% en vidrio, en un período en el que el conjunto del VAB del conjunto de la industria manufacturera de la región permanece prácticamente estancado (caída de sólo el 2%). En la medida, en que, como hemos visto, estos sectores se hallan muy concentrados espacialmente, configurando a menudo distritos industriales, el problema sectorial se transforma en territorial, ya que la base industrial de la economía de muchos de estos espacios económicos se debilitó notablemente en los años anteriores a la actual crisis. La única excepción la constituye el sector de caucho y plásticos, con un incremento en su producción del 11%, lo que sin embargo tiene una menor repercusión territorial en la medida en que este sector es el menos concentrado territorialmente.

Tabla 2

Dinámica de la industria en la Comunidad Valenciana. Empresas, ocupados y VAB (2000-2011)									
	Porcentaje de crecimiento anual								
	Empresas			Ocupados			Valor Añadido Bruto		
Sector	2000	2005	2008	2000	2005	2008	2000	2005	2008
	2005	2008	2011	2005	2008	2011	2005	2008	2011
Azulejos	-0,3%	-1,6%	-12,5%	1,0%	-4,1%	-14,7%	0,3%	-8,5%	-8,3%
Calzado	-8,0%	-2,5%	-11,1%	-6,5%	-8,2%	-8,7%	-6,9%	-6,1%	-5,9%
Caucho y plásticos	-1,0%	1,0%	-5,4%	1,7%	1,3%	-6,7%	0,3%	3,0%	-6,7%
Juguete	-8,8%	-2,6%	-17,2%	-7,2%	-5,7%	-8,0%	-11,7%	5,5%	-9,3%
Mueble	-2,9%	-3,9%	-12,7%	-3,5%	-4,9%	-20,2%	-3,4%	-6,3%	-23,9%
Textil y confección	-7,5%	-2,3%	-9,3%	-7,0%	-8,6%	-11,3%	-8,5%	-7,2%	-11,4%
Vidrio	-1,6%	-12,3%	-3,5%	-0,4%	-8,0%	-10,4%	-0,3%	-5,6%	-14,5%
Industria manufacturera	-3,7%	-0,8%	-7,0%	-1,6%	-1,8%	-10,1%	-0,9%	0,9%	-9,3%

Fuente: Encuesta Industrial

Más aún, cuando la crisis se presenta en 2008, su impacto ha sido de nuevo más intenso en la industria característica de los distritos que en el conjunto de la industria regional: en sólo tres años (2008-2011), el VAB ha caído un 56% adicional en la industria del mueble, un 38% en vidrio, un 30% en textil y confección, un 25% en juguete, un 23% en azulejos, y un 17% en calzado, a lo que se añade ahora el sector de caucho y plásticos con una caída del 22%. El impacto en la ocupación ha sido incluso más agudo, destacando la pérdida desde 2008 a 2011 de casi el 50% del empleo en la industria del mueble, del 38% en la industria del azulejo, del 30% de la ocupación en textil y confección, del 24% en calzado y del 22% en juguete, los sectores con mayor peso y mayor concentración territorial en distritos.

El impacto de la crisis, añadido a la trayectoria negativa previa en muchos de los sectores propios de los distritos, ha llevado en algunos casos a reducciones extraordinarias de su tamaño, que, en algunos casos hace incluso dudar de su viabilidad futura, llevándolos al borde de la extinción. Considerando la evolución del VAB de los diferentes sectores, los casos más extremos los encontramos en la industria del mueble y en la industria textil, a las que el impacto combinado de una década de declive y crisis ha reducido en 2011 a poco más de un tercio del tamaño que tenían en 2000. Un segundo grupo lo constituirían los sectores de calzado, vidrio y juguete, que han visto en ese periodo reducido su tamaño a la mitad. Finalmente, los restantes sectores han padecido una reducción también intensa pero algo menor: el tamaño de la industria del

azulejo en 2011 es el 60% del registrado en 2000, y en el caso de la industria de caucho y plásticos es del 87% del valor de 2000.

El análisis realizado indica que todas las ramas características de los distritos industriales del interior están siguiendo una dinámica claramente peor que la del conjunto de la industria regional, ya de por sí muy negativa.. La base económica industrial sobre la que se edificó el modelo territorial equilibrado y basado en la preeminencia de pequeñas y medianas ciudades que ha caracterizado tradicionalmente muchos de los espacios comarcales de la región ya estaba en claro declive antes de la crisis y se ha mostrado especialmente vulnerable a ésta.

2.2 Las Inversiones industriales

Tabla 3 Inversión registrada en la industria manufacturera. Euros constantes ² (valor 2011)					
Territorio	Millones de euros. Media anual		% a columna		Evolución 2009-11/2006-08
	2006-08	2009-11	2006-08	2009-11	Número índice. 2006-08=100
Clúster industriales	143	200	26,1%	50,8%	140
Alcoi	14	8	2,5%	2,0%	58
Elx	32	17	5,8%	4,4%	54
Ibi	12	7	2,2%	1,9%	62
l'Olleria	2	2	0,4%	0,6%	113
Ontinyent	10	6	1,8%	1,6%	62
Castellón-Vilareal	69	151	12,5%	38,4%	220
Vinarós-Benicarló	5	8	0,9%	1,9%	155
Región Urbana de Valencia	336	147	61,3%	37,3%	44
A.M.Valencia	278	131	50,6%	33,3%	47
Segunda corona: Carlet	5	4	0,9%	1,1%	84
Segunda Corona: Chiva	32	4	5,8%	1,0%	12
Segunda Corona: Alzira	21	8	3,9%	1,9%	35
Otras áreas urbanas	18	26	3,3%	6,6%	142
A.M.Alicante	10	19	1,8%	4,8%	194
A.U. Gandía	7	6	1,3%	1,6%	91
A.U. Xàtiva	2	1	0,3%	0,2%	42
Litoral alicantino	8	15	1,4%	3,8%	192
COMUNIDAD VALENCIANA	549	393	100,0%	100,0%	72

Fuente: Registro Industrial. Conselleria de Industria

La Tabla 3, que reúne la información más significativa sobre la evolución de la inversión industrial muestra claramente los efectos de la crisis: la inversión industrial,

² Las cantidades invertidas han sido ajustadas con de la serie de deflatores del PIB publicada por el Banco de España.

que en los años previos a la crisis (2006-2008) estaba en torno a 549 millones de euros anuales, cae en el período subsiguiente (2009-2011) cerca de un 28%, hasta los 393 millones de euros al año, lo que supone una caída de una intensidad similar a la que ha experimentado el VAB industrial en el período. Estos efectos no se han dejado notar sólo en el monto global de la inversión, sino también en su distribución territorial y, por tanto, en la evolución que están siguiendo los distintos espacios industriales. A este respecto, debemos subrayar los siguientes aspectos:

- a) Destaca sobremanera la evolución seguida por la inversión en el *clúster* de la cerámica (mercados de trabajo local de Castelló-Vilareal), donde la inversión se ha más que duplicado en los años de crisis, pasando de alrededor de los 69 millones anuales a 151. En un contexto de depresión general, esto ha hecho que el peso del clúster cerámico en la inversión industrial regional haya pasado del 12,5% antes de la crisis al 38,4% actual.
- b) Los restantes clúster industriales presentan cifras de inversión bastante más modestas. Sólo en el caso del área del mueble del norte de la provincia de Castellón se observa una cierta dinámica positiva. En el resto de los grandes espacios industriales más representativos (Alcoi, Elx-Vinalopó, Ibi , Ontinyent), la caída de la inversión industrial ha sido muy significativa. El conjunto de los distritos industriales del interior-sur de la región ha visto caer la inversión con la crisis de 70 a 46 millones anuales.
- c) La Región Urbana de Valencia es otro de los grandes espacios industriales muy afectados por la crisis. La inversión industrial ha pasado aquí de 336 a 147 millones al año, afectando tanto a los espacios más centrales de la región urbana (278 a 131, reducción del 53%) como a los más periféricos de la segunda corona (58 a 18, reducción del 69%)
- d) Finalmente, aunque se trata de cifras absolutas pequeñas, se observa un cierto crecimiento de la inversión industrial en otros espacios urbanos, como el Área Metropolitana de Alicante o en todo el litoral alicantino de fuerte especialización turística.

Las tendencias introducidas, de mantenerse el tiempo, llevarían a cambios profundos en el mapa de la industria, tendentes a un fortalecimiento de los clústers localizados al norte, en la provincia de Castellón, y muy significativamente del cerámico, que ha

triplicado su peso relativo, del 12,6 al 38,4% de la inversión industrial regional. Resulta, no obstante, significativo, que el mantenimiento del pulso inversor en este clúster durante la crisis haya descansado más en la buena evolución del sector auxiliar de esmaltes y fritas que en las empresas de producción de azulejos, en las que la crisis se manifiesta de forma más intensa. El resto de distritos industriales del sur de Valencia e interior de Alicante (Ontinyent, Alcoi, Ibi, l'Olleria y Elx-Vinalopó) pierden peso, al pasar del 12,7 al 10,5% de la inversión regional. Sin embargo, si bien la caída de la inversión ha sido muy notable, su resistencia a la crisis ha sido incluso mejor que la de la industria de la región urbana de Valencia, en la que se ha producido un auténtico desplome de la inversión, que ha caído hasta un 56% respecto a la situación inicial.

En resumen, y con la evidencia todavía parcial de lo ocurrido en los últimos años, podría decirse que, pese a la gravedad de la caída generalizada de la industria localizada en los distritos industriales, ésta está resistiendo algo mejor a la crisis que la localizada en el principal ámbito metropolitano de la región. En el caso más claro, el del clúster cerámico, este mejor dinamismo es atribuible al éxito y al buen comportamiento de su industria auxiliar, lo que puede relacionarse con un estadio superior en el desarrollo de este distrito.

2.3. La dinámica innovadora de las empresas

Si consideramos el número de empresas que se acogen a las ayudas para la promoción de la innovación concedidas en el marco de la política industrial regional como un indicador de la capacidad de los sectores y territorios para articular propuestas de modernización más o menos coherentes, la primera conclusión que resulta evidente es que la capacidad innovadora de los distritos industriales ha ido descendiendo progresivamente a partir del año 2004, en correspondencia con el declive de los sectores industriales tradicionales y la pérdida de empuje de la política regional de apoyo a la industria tradicional (ver fig.2). A partir de la fecha mencionada, el peso relativo de las zonas industriales interiores sobre el conjunto de la ayuda percibida y de las empresas ayudadas no ha dejado de disminuir, mientras que se incrementaba el peso de las áreas urbanas, especialmente del Área Metropolitana de Valencia, e incluso de espacios que siempre han sido marginales en este contexto como el litoral alicantino, de carácter principalmente turístico. Esta tendencia se acelera a partir de 2006, descendiendo la representación de las áreas industriales interiores hasta valores próximos al 20 % al final del periodo.

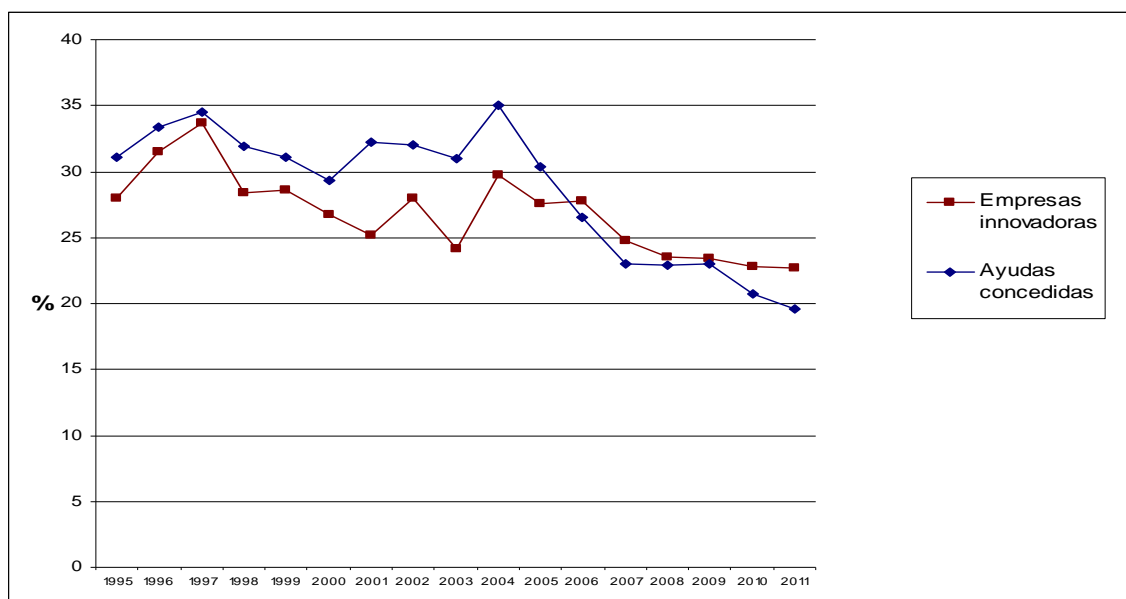


Fig. 2.- Porcentaje que supone el número de empresas innovadoras y el número de ayudas concedidas a las empresas de los distritos industriales valencianos del centro y sur de la región sobre el total de la Comunidad Valenciana. Fuente: IMPIVA. Elaboración propia.

En los últimos años, esta dinámica se ha mantenido, tanto durante el periodo de relativo crecimiento 2006-2008, como en el periodo recesivo 2009-2011 (tabla 4). En el primero, durante el cual el número de empresas innovadoras se incrementó a un ritmo del 23% medio anual en la región, el crecimiento de las áreas industriales especializadas fue en torno a la mitad de esta cifra (11'4%). De este comportamiento se escapan, quizás por su reducido tamaño inicial, las áreas de l'Olleria y Vinarós-Benicarló, con tasas de crecimiento del número de empresas ayudadas superiores a la media. Por el contrario, el aumento no supera el 10% anual en las áreas industriales de Alcoi, Elx y Castellón. Pese al comienzo de la crisis, la tendencia positiva se mantiene hasta el año 2009, momento a partir del cual el número de ayudas y de empresas ayudadas desciende rápidamente.

Mercado Local de Trabajo	Número de empresas innovadoras				Tasa media anual (%)		Porcentaje respecto al total regional	
	2006	2008	2009	2011	2006-2008	2008-2011	2006	2011
Cluster industriales	422	518	672	391	11,37	-8,17	36,16	29,39
Alcoi	71	79	95	67	5,63	-5,06	6,67	5,40
Elx	140	155	217	111	5,36	-9,46	11,26	7,65
Ibi	43	58	72	39	17,44	-10,92	3,87	2,70
l'Olleria	5	19	15	8	140,00	-19,30	0,43	0,51
Ontinyent	46	64	58	34	19,57	-15,63	4,17	3,22
Castellón	105	121	178	122	7,62	0,28	8,82	9,20
Vinarós-Benicarló	12	22	37	10	41,67	-18,18	0,93	0,71

Región Urbana de Valencia	522	839	1017	602	30,36	-9,42	50,29	52,93
A.M.Valencia	480	771	900	558	30,31	-9,21	45,48	48,62
Segunda corona: Carlet	20	28	30	14	20,00	-16,67	1,79	1,54
Segunda Corona: Chiva	6	17	37	14	91,67	-5,88	1,08	1,35
Segunda Corona: Alzira	16	23	50	16	21,88	-10,14	1,94	1,41
Otras áreas urbanas	93	143	171	121	26,88	-5,13	7,53	8,75
A.M.Alicante	64	77	86	66	10,16	-4,76	5,02	4,76
A.U. Gandia	20	51	66	39	77,50	-7,84	1,87	2,77
A.U. Xàtiva	9	15	19	16	33,33	2,22	0,65	1,22
Litoral alicantino	28	41	47	17	30,00	-20,83	2,58	1,35
COMUNIDAD VALENCIANA	1104	1614	1991	1151	23,10	-9,56	100,00	100,00

Fuente: IMPIVA, elaboración propia

El impacto de la crisis, que supone una reducción para el conjunto de la región de entorno a un 10%, supone también una cierta homogeneización de los comportamientos de los distintos espacios económicos de la región. No obstante, las tasas de retroceso más elevadas se encuentran, junto con la zona litoral, afectada de forma directa por el declive del sector de la construcción, en varios de los distritos industriales interiores: L'Olleria, Ibi, Ontinyent y Vinarós-Benicarló. Por el contrario, es de destacar en este contexto el ligerísimo aumento –en realidad estancamiento– de la zona industrial de la cerámica.

3. Las repercusiones territoriales de la crisis: ¿Un cambio sustancial en el modelo territorial de desarrollo regional?

3.1 La actividad económica y la demanda

La información económica a escala subregional en España es muy escasa. Con la excepción de algunos indicadores indirectos, la única fuente periódica y homogénea de datos económicos municipales es el *Anuario Económico* elaborado por el Área de Estudios y Análisis Económico de "la Caixa". Algunos de los indicadores de síntesis que se elaboran en este Anuario (Índice de Actividad Económica o Cuota de Mercado) pueden resultar muy útiles para obtener información sobre las principales tendencias en curso³.

Tabla 5. Cuota de Mercado e Índice de Actividad Económica. España = 100000

³ La principal limitación de la fuente, la ausencia de información para los municipios de menos de 1000 habitantes, no nos afecta, pues son muy pocos los municipios que en nuestra área de estudio se encuentran en esta categoría.

Territorio	Cuota de Mercado			Índice de Actividad Económica	
	2005	2008	2011	2005	2011
Cluster industriales	2673	2713	2677	3401	3141
Alcoi	207	199	196	239	196
Elx	1045	1054	1040	1082	1189
Ibi	95	94	92	107	103
l'Olleria	25	25	25	20	18
Ontinyent	168	165	162	132	117
Castellón-Vilareal	981	1013	1001	1668	1400
Vinarós-Benicarló	152	163	161	153	118
Región Urbana de Valencia	4340	4395	4368	4095	3941
A.M.Valencia	3864	3921	3892	3732	3577
Segunda corona: Carlet	128	125	127	75	70
Segunda Corona: Chiva	88	91	96	109	128
Segunda Corona: Alzira	260	258	253	179	166
Otras áreas urbanas	1531	1569	1549	1559	1261
A.M.Alicante	969	993	986	1126	921
A.U. Gandía	380	397	389	319	249
A.U. Xàtiva	182	179	174	114	91
Litoral alicantino	1124	1185	1168	949	813
COMUNIDAD VALENCIANA	10401	10630	10526	10603	9694
ESPAÑA	100000	100000	100000	100000	100000

Fuente: La Caixa. Anuario Económico de España

El *Índice de Actividad Económica*⁴ (Tabla 5) nos permite realizar un balance general del periodo, ya que sólo proporciona información para los años 2005 y 2011. Este índice muestra el volumen de actividad económica (no agraria) de cada territorio como un parte del total de España que queda establecido en el valor 100000.

La primera conclusión es que el conjunto de la Comunidad Valencia perdió peso en la economía productiva no agraria española en esos años: de sumar el 10,6% en 2005 pasa al 9,7% en 2011, lo que acentúa la imagen del menor dinamismo valenciano en los últimos años. La mayor parte de los *clúster* industriales presentan evoluciones también negativas, peores incluso a las del conjunto de la Comunidad Valenciana, especialmente en los casos de Alcoi, Castelló-Vilareal y Vinarós-Benicarló. De entre los *clúster* industriales del interior, el de Ibi es quizás el que mejor se comporta, al mantener su producción prácticamente estabilizada, probablemente como reflejo de su especialización en el sector de caucho y plásticos. La aparente dinámica positiva de la actividad económica en el mercado de trabajo de Elx debe ser matizada: si analizáramos este territorio a una escala municipal, comprobaríamos que esa evolución positiva se

⁴ El Índice de Actividad Económica es un indicador basado en la recaudación del impuesto de actividades económicas y permite obtener una aproximación al volumen de la actividad económica radicada en cada municipio con la sola excepción de las actividades agrarias.

debe en exclusiva a las ciudades de Elx y Santa Pola, mientras que el resto de núcleos industriales del Vinalopó medio y alto (Villena, Sax, Petrer, Elda...) muestran un claro declive; sólo el espacio litoral del mercado de trabajo local del Elx, el más ligado a procesos económicos y urbanos ajenos a la evolución de la industria del calzado, se muestra dinámico.

El otro indicador que podemos emplear, la *Cuota de Mercado*⁵, sí que nos permite valorar estrictamente el impacto de la presente crisis, al contar con datos para los años 2005, 2008 y 2011. De esa forma, podemos estimar tanto la evolución en los años expansivos previos a la crisis (2005-2008) como los impactos de ésta (2008-2011). Los resultados no son directamente comparables con los de índice anterior, puesto que aquí se valora el consumo y no la producción. No obstante, pueden servir para ofrecer una visión de los efectos del ciclo económico sobre los desequilibrios territoriales en la región. En la Tabla 5 se presenta la información tal y como la ofrece el Anuario de La Caixa (volumen de la Cuota de mercado para España igual a 100000). Según esto, entre 2005 y 2008 la Comunidad Valenciana ganó algo de peso en la economía española para perderlo a partir del inicio de la actual crisis, siguiendo una evolución compartida por el conjunto de espacios subregionales. Una imagen más sugerente es la ofrecida en la Tabla 6, en la que hemos transformado los índices sobre 100000 en porcentajes respecto al total regional, para observar mejor los cambios acaecidos en los desequilibrios territoriales internos en la Comunidad Valencia.

Tabla 6			
Distribución territorial de la Cuota de Mercado en la Comunidad Valenciana.			
100 = valor total de la Comunidad Valenciana			
	Cuota de mercado		
Territorio	2005	2008	2011
Cluster industriales	25,7%	25,5%	25,4%
Alcoi	2,0%	1,9%	1,9%
Elx	10,0%	9,9%	9,9%
Ibi	0,9%	0,9%	0,9%
l'Olleria	0,2%	0,2%	0,2%
Ontinyent	1,6%	1,6%	1,5%
Castellón-Vilareal	9,4%	9,5%	9,5%
Vinarós-Benicarló	1,5%	1,5%	1,5%
Región Urbana de Valencia	41,7%	41,3%	41,5%
A.M.Valencia	37,2%	36,9%	37,0%

⁵ La Cuota de Mercado es un indicador de la capacidad de compra o de consumo del municipio y se calcula como un indicador sintético a partir de información sobre seis variables: población, número de teléfonos fijos (de uso doméstico), automóviles, camiones (camiones y furgonetas), oficinas bancarias, y actividades comerciales minoristas.

Segunda corona: Carlet	1,2%	1,2%	1,2%
Segunda Corona: Chiva	0,8%	0,9%	0,9%
Segunda Corona: Alzira	2,5%	2,4%	2,4%
Otras áreas urbanas	14,7%	14,8%	14,7%
A.M.Alicante	9,3%	9,3%	9,4%
A.U. Gandía	3,7%	3,7%	3,7%
A.U. Xàtiva	1,7%	1,7%	1,7%
Litoral alicantino	10,8%	11,1%	11,1%
COMUNIDAD VALENCIANA	100,0%	100,0%	100,0%

Fuente: La Caixa. Anuario Económico de España

Así, en los años previos a la crisis se observa un dinamismo especialmente notable en el litoral turístico alicantino, así como en otros espacios urbanos no industriales (áreas de Alicante, Gandía o Xàtiva), que en conjunto ganan peso en la economía regional. Por el contrario, tanto la región urbana de Valencia - la principal aglomeración metropolitana de la región-, como el conjunto de *clúster* industriales retroceden respecto al total. Esto resulta especialmente claro en el caso de los distritos del interior alicantino (Alcoi y Elx). El panorama cambia parcialmente con el estallido de la crisis, a partir de 2008. Por un lado, los *clúster* industriales continúan incidiendo en su declive relativo, lo que, en una fase de contracción general, da una idea de la gravedad de la situación en estos territorios. Por otro, la región urbana de Valencia y el Área metropolitana de Alicante recuperan con fuerza peso en la economía regional, lo que contrasta con el peor comportamiento de otras áreas urbanas más pequeñas como Gandía o Xàtiva. Finalmente, el muy urbanizado y turístico litoral alicantino soporta algo mejor la crisis y mantiene sus posiciones relativas.

En resumen, en un contexto regional de retroceso respecto al conjunto de España, el impacto de la crisis parece haber sido especialmente intenso en los distritos industriales interiores, mientras que la región urbana de Valencia, el área metropolitana de Alicante e incluso el litoral turístico alicantino presentan una mejor situación.

3.2 Mercado de trabajo y paro

Para analizar las consecuencias de la crisis sobre el mercado de trabajo local, se ha estudiado la evolución del paro registrado utilizando dos indicadores complementarios: la estimación de las tasas de paro realizada por el Anuario de La Caixa calculadas como porcentaje de la población potencialmente activa entre 1998 y 2011 (tablas 7 y 8)⁶, y

⁶ La fuente empleada solo da información para municipios de más de 1000 habitantes. Ello, no obstante, no supone en nuestro caso un grave inconveniente para la estimación de los totales territoriales, puesto que con esta limitación sólo queda fuera de observación el 1,2% de la población del área de estudio.

una segunda estimación de la tasa de paro a partir del porcentaje que supone el paro registrado sobre la suma de parados y altas en la Seguridad Social durante el periodo 2008-2012 (tablas 8 y 9)⁷.

La primera de estas cifras permite precisar que, si bien el impacto de la crisis es notable a partir de 2008, el comienzo del declive en el mercado de trabajo en el caso de los distritos industriales es anterior, comenzando en términos generales a partir del año 2001. En efecto, entre 1998 y 2001 la tasa de paro de los distritos industriales en conjunto se mantiene por debajo de la media regional, mientras que la región urbana de Valencia presenta una tasa ligeramente superior. Sólo en los distritos industriales de Alcoi y Elx la situación es algo peor, con tasas de paro superiores a la media regional (ver tabla 7). Por otra parte, a lo largo de este intervalo temporal la dinámica de mejora del mercado de trabajo en estas zonas es mejor que la media regional y que el resto de espacios económicos considerados (ver tabla 8). El ritmo de descenso de la tasa de paro es especialmente rápido en los dos mercados locales de trabajo que mostraban una situación más negativa al comienzo del periodo, Alcoi y Elx.

Tabla 7.- Tasas de paro (% sobre población potencialmente activa)					
Territorio	1998	2001	2006	2008	2011
Clusters industriales	6,9	3,3	6,8	9,0	17,2
Alcoi	8,4	4,4	7,3	8,8	17,1
Elx	9,4	3,9	9,8	12,1	20,5
Ibi	5,5	1,5	6,5	8,7	16,6
l'Olleria	5,2	3,9	6,1	7,7	16,2
Ontinyent	5,7	3,1	5,4	7,4	14,7
Castellón-Vilareal	4,3	2,6	4,1	6,4	15,0
Vinarós-Benicarló	4,4	2,2	3,2	6,0	12,2
Región Urbana de Valencia	7,8	5,2	5,6	7,2	14,6
A.M.Valencia	7,8	5,2	5,6	7,2	14,6
Segunda corona: Carlet	6,9	5,1	5,0	6,8	14,1
Segunda Corona: Chiva	6,0	3,9	4,6	6,2	13,0
Segunda Corona: Alzira	8,6	6,6	6,6	7,8	16,4
Otras áreas urbanas	6,9	4,3	5,6	7,6	14,9
A.M.Alicante	6,8	4,2	5,4	7,7	14,6
A.U. Gandía	6,3	4,0	5,2	7,1	15,3
A.U. Xàtiva	8,2	5,1	6,9	8,2	15,3

⁷ Esta suma supone una aproximación al total de población activa, si bien incluye en el denominador exclusivamente los trabajadores incluidos en el Régimen General, y en los Regímenes Especiales de Trabajadores Autónomos, de la Minería del Carbón y de los Trabajadores del Mar de la Seguridad Social, excluyendo por tanto a los incluidos en el Régimen Especial de Seguridad Social de los Funcionarios Civiles del Estado (625.000 personas en toda España, según estimaciones de la Dirección General de Costes de Personal y Pensiones Públicas). Por tanto, se considera que esta estimación sobrevalora en cierta medida la tasa de paro real. Las distorsiones serán más elevadas en los municipios en donde la administración del Estado sea más importante, como es el caso de las capitales provinciales y autonómica.

Litoral alicantino	4,8	2,1	4,1	6,3	12,3
COMUNIDAD VALENCIANA	7,1	4,2	5,7	7,6	15,0

Fuente: Elaboración propia a partir del Anuario económico de la Caixa, varios años

La tendencia se invierte a partir de esta fecha. En el periodo entre 2001 y 2006, y antes de que la crisis golpee con fuerza la economía regional, la situación del mercado de trabajo en todas las áreas industriales ya se deteriora rápidamente. En estos años, la tasa de incremento del paro registrado es superior a la del litoral turístico alicantino, más que triplica la media regional, y multiplica por quince la de la región urbana de Valencia, que apenas aumenta en un 1'6% (ver tabla 8).

Cuando, a partir de 2006, el fuerte impacto de la crisis del sector inmobiliario hace que las tasas de paro se incrementen de forma progresivamente acelerada, primero en las áreas turísticas de la región, y posteriormente (a partir de 2008) en la región urbana de Valencia, los distritos industriales mantienen una dinámica regresiva, pero

Territorio	Tasa media de crecimiento anual (%)			
	1998-2001	2001-2006	2006-2008	2008-2011
Clusters industriales	-17,58	21,72	16,25	30,45
Alcoi	-15,75	13,29	9,60	31,62
Elx	-19,69	30,98	11,43	23,05
Ibi	-24,20	65,96	16,72	30,41
l'Olleria	-8,07	11,20	13,28	36,61
Ontinyent	-14,81	14,39	18,43	33,15
Castellón-Vilareal	-12,71	10,87	29,19	44,43
Vinarós-Benicarló	-17,01	9,91	42,72	34,39
Región Urbana de Valencia	-11,08	1,57	13,77	34,59
A.M.Valencia	-11,41	1,75	14,02	34,40
Segunda corona: Carlet	-8,84	-0,39	17,91	36,20
Segunda Corona: Chiva	-11,48	3,74	17,17	36,39
Segunda Corona: Alzira	-7,81	0,09	9,13	36,22
Otras áreas urbanas	-12,57	5,93	18,65	31,67
A.M.Alicante	-12,77	5,73	20,99	29,83
A.U. Gandia	-12,03	6,10	18,30	38,20
A.U. Xàtiva	-12,60	7,34	9,31	28,71
Litoral alicantino	-18,75	19,24	26,09	31,84
COMUNIDAD VALENCIANA	-13,70	7,24	16,55	32,58

*Se consideran sólo los municipios superiores a 1000 habitantes

Fuente: Elaboración propia a partir del Anuario económico de la Caixa, varios años

comparativamente mejor que la media regional (ver tabla 7). El crecimiento de la tasa de paro, no obstante ser elevado, queda por debajo también del de las áreas urbanas, en particular del de la región urbana de Valencia, cuyo ritmo de crecimiento supera la

media regional a partir de 2008. No obstante, este aparente mejor comportamiento debe ser matizado a la vista de los datos, ya que, aunque el paro registrado aumenta a un ritmo menor que la media regional, el descenso de los trabajadores dados de alta en la Seguridad Social la supera (ver tabla 8). Nos encontramos pues, probablemente, con un descenso del paro registrado derivado del desánimo y abandono relacionado con una situación de deterioro del mercado de trabajo prolongada en el tiempo. En cualquier caso, la tasa de paro estimada con cualquiera de los dos indicadores nos muestra el mismo escenario final (Tabla 9): un desempleo en los distritos industriales superior a la media regional, sólo ligeramente por debajo del que encontramos en los espacios litorales, y muy por encima del estimado en las áreas urbanas y metropolitanas.

Mercado Local de Trabajo	Paro registrado		Altas en la S.S.	
	Tasa de incremento (%)	Ratio con la CV (CV=1)	Tasa de incremento (%)	Ratio con la CV (CV=1)
Cluster industriales	133,71	0,93	-22,99	1,11
Alcoi	121,62	0,84	-21,76	1,05
Elx	96,87	0,67	-20,54	0,99
Ibi	127,44	0,88	-24,69	1,19
l'Olleria	179,01	1,24	-22,31	1,08
Ontinyent	145,49	1,01	-23,70	1,15
Castellón	218,69	1,52	-24,17	1,17
Vinarós-Benicarló	187,67	1,30	-27,97	1,35
Región Urbana de Valencia	152,28	1,06	-20,54	0,99
A.M.Valencia	152,83	1,06	-20,40	0,99
Segunda corona: Carlet	130,99	0,91	-22,14	1,07
Segunda Corona: Chiva	185,15	1,28	-22,45	1,09
Segunda Corona: Alzira	141,54	0,98	-21,59	1,04
Otras áreas urbanas	139,67	0,97	-20,79	1,01
A.M.Alicante	134,55	0,93	-18,92	0,92
A.U. Gandia	155,53	1,08	-26,87	1,30
A.U. Xàtiva	139,98	0,97	-21,78	1,05
Litoral alicantino	129,40	0,90	-23,43	1,13
COMUNIDAD VALENCIANA	144,26	1,00	-20,68	1,00

Fuente: Elaboración propia a partir de datos de la Seguridad Social. http://www.seg-social.es/Internet_1/Estadistica/Est/aaa/Afiliaciones_en_alta_laboral/Afiliaci_n_ultimo_d_a_del_mes/AfiliacionMunicipios/index.htm

Mercado Local de Trabajo	Tasa de paro estimada. % Paro registrado/(Suma de Parados+Altas SS)		Evolución 2008-2012	
	Ene. 2008	Dic de 2012	Tasa (%)	Ratio (CV=1)
Cluster industriales	12,47	30,18	142,08	0,93
Alcoi	14,84	33,89	128,42	0,84
Elx	19,52	37,53	92,30	0,60
Ibi	13,84	32,67	136,01	0,89
l'Olleria	10,52	29,68	182,23	1,19
Ontinyent	10,61	27,64	160,45	1,05

Castellón	6,69	23,17	246,08	1,61
Vinarós-Benicarló	8,60	27,31	217,60	1,43
Región Urbana de Valencia	9,27	24,44	163,68	1,07
A.M.Valencia	9,17	24,27	164,80	1,08
Segunda corona: Carlet	8,29	21,16	155,08	1,02
Segunda Corona: Chiva	9,41	27,65	193,68	1,27
Segunda Corona: Alzira	11,73	31,97	172,59	1,13
Otras áreas urbanas	9,80	24,75	152,43	1,00
A.M.Alicante	9,34	22,95	145,85	0,96
A.U. Gandia	10,33	28,70	177,85	1,17
A.U. Xàtiva	12,20	29,89	144,98	0,95
Litoral alicantino	12,93	30,79	138,13	0,91
COMUNIDAD VALENCIANA	10,53	26,60	152,62	1,00

Fuente: Elaboración propia a partir de datos de la Seguridad Social, [http://www.seg-social.es/Internet/1/Estadistica/Est/aaa/Afiliaciones en alta laboral/Afiliación ltimo d a del mes/AfiliacionMunicipios/index.htm](http://www.seg-social.es/Internet/1/Estadistica/Est/aaa/Afiliaciones%20en%20alta%20laboral/Afiliacion%20ltimo%20d%20del%20mes/AfiliacionMunicipios/index.htm)

3.3 Migraciones

La evolución descrita en cuanto a la actividad económica y el mercado de trabajo ha tenido un reflejo en los flujos migratorios, en la medida que una parte importante de éstos se explican por razones laborales. Con anterioridad a la actual crisis, la Comunidad Valenciana era una de las regiones españolas que atraía un mayor volumen de inmigrantes (tabla 10). En el trienio 2006-2008, el saldo migratorio de la región supuso un incremento de casi un cuarto de millón de personas, determinando una tasa de migración neta anual muy elevada (1,63%). La fortísima crisis subsiguiente y el consiguiente deterioro del mercado de trabajo han reducido drásticamente la llegada de inmigrantes a la región, al tiempo que las salidas se han incrementado; de esta forma, en el trienio 2009-2011 la región presenta un equilibrio global y amplios territorios con saldos negativos.

Tabla 10. Saldos migratorios antes y después de la crisis

Territorio	Población a 1 de enero			Saldo Migratorio		Tasa anual de migración neta	
	2006	2009	2012	2006-08	2009-11	2006-08	2009-11
Cluster industriales	1233559	1305605	1308364	57938	-7586	1,52%	-0,19%
Alcoi	97729	99629	99028	1795	-388	0,61%	-0,13%
Elx	491468	515631	517589	17768	-3057	1,18%	-0,20%
Ibi	41729	43930	43647	1806	-586	1,41%	-0,45%
l'Olleria	12143	12863	12796	664	-106	1,77%	-0,28%
Ontinyent	78077	80949	79729	2354	-1418	0,99%	-0,59%
Castellón-Vilareal	442114	475900	478358	27734	-2231	2,01%	-0,16%
Vinarós-Benicarló	70299	76703	77217	5817	200	2,64%	0,09%
Región Urbana de Valencia	2004738	2090066	2097679	64532	-9342	1,05%	-0,15%
A.M.Valencia	1790297	1864355	1870978	54805	-8705	1,00%	-0,16%
Segunda corona: Carlet	54317	57310	57330	2684	-227	1,60%	-0,13%

Segunda Corona: Chiva	39596	43416	44386	3547	778	2,85%	0,59%
Segunda Corona: Alzira	120528	124985	124985	3496	-1188	0,95%	-0,32%
Otras áreas urbanas	710283	753256	757896	35341	-342	1,61%	-0,02%
A.M.Alicante	451027	476123	481589	19414	1394	1,40%	0,10%
A.U. Gandia	174763	188461	187878	12052	-1463	2,21%	-0,26%
A.U. Xàtiva	84493	88672	88429	3875	-273	1,49%	-0,10%
Litoral alicantino	502026	556078	567598	51377	10344	3,24%	0,61%
COMUNIDAD VALENCIANA	4806908	5094675	5129266	242049	2074	1,63%	0,01%

Fuente: elaboración propia a partir del Padrón de Habitantes y el Movimiento Natural de población, Instituto Nacional de Estadística

Las unidades territoriales con las que trabajamos aquí son mercados locales de trabajo, y es por tanto posible considerar que la mayor parte de los saldos migratorios observados corresponden a migración laboral, puesto que la mayor parte de los cambios de domicilio atribuibles a una migración de tipo residencial se realizan en el interior de cada mercado de trabajo local. La única excepción clara a este planteamiento lo constituye el litoral turístico alicantino, en el que una parte importante de los flujos migratorios de origen externo tienen una componente claramente residencial.

La dinámica migratoria de los *clúster* industriales confirma la imagen que hemos obtenido tras el análisis de la evolución económica y del mercado de trabajo, lo que permite subrayar la clara relación existente entre estos tres procesos:

- a) En los años anteriores a 2009 los *clúster* industriales muestran una tasa de migración neta anual de 1.52%, inferior a la media regional, distinguiéndose claramente la mejor dinámica de los situados en el norte de la región (mueble de Vinaros y Cerámica de la Plana), con una tasa de migración neta del 2.10% anual, frente a la de los distritos del sur: 1,10%
- b) La intensa crisis de estos espacios se deja sentir a partir de 2009 en tasas de migración negativa más intensas que el conjunto regional (-0,19% frente a 0,01%), siendo de nuevo mejor el comportamiento en los distritos de Castellón (-0,12%) que en los *clústers* de Valencia y Alicante (-0,25%)

De hecho, los principales núcleos urbanos del interior industrial (Alcoi, Elda, Villena, Ontinyent, Ibi) están perdiendo población desde 2009, como consecuencia de estas dinámicas migratorias negativas y de un crecimiento vegetativo modesto. De los grandes núcleos urbanos sólo Elx continúa creciendo dado que su dinámica vegetativa es suficiente para compensar y superar las fuertes pérdidas migratorias. El declive

demográfico afecta a casi todos los mercados de trabajo local importantes del interior-sur industrial. Es especialmente fuerte en el caso de los mercados de Elx, donde la pérdida migratoria afecta a todos los principales núcleos de población, Ibi y Ontinyent. Sólo el mercado de trabajo de Alcoi muestra una pauta algo diferente, al mantenerse en los años de crisis con menores pérdidas, aunque en la fase anterior de crecimiento sus ganancias fueron también más moderadas. Este mejor comportamiento reciente podría también ponerse en relación con la mayor madurez urbana y complejidad funcional de este territorio, lo que reduciría su vulnerabilidad a la crisis industrial.

En todo caso, y en relación con la hipótesis de trabajo que queremos contrastar, parece claro que la dinámica migratoria (tanto anterior como posterior a la crisis) está también contribuyendo a la erosión del modelo de equilibrio territorial y a la acentuación de la dicotomía entre áreas interiores y litorales, especialmente en lo que se refiere a la mitad meridional de la región. El mantenimiento reciente de dinámicas migratorias positivas tanto en el área metropolitana de Alicante como en el litoral turístico de Alicante, en clara oposición a las pérdidas del interior industrial, confirman este diagnóstico.

4. Conclusiones

La principal conclusión de este análisis es que las posibilidades de que el sector industrial tome el relevo y juegue un papel importante en la recuperación económica de la región son limitadas. La industria valenciana ha sido particularmente castigada por la actual crisis, hasta el punto de que algunos de los sectores tradicionales están, sencillamente, al borde de la extinción. Los casos más claros de esta situación son los de los sectores del mueble y la fabricación del vidrio; otros sectores también gravemente afectados, aunque no tanto, son la industria textil, la confección y el juguete. Por el contrario, la fabricación de productos cerámicos y la fabricación de caucho y plásticos, han resistido mejor los embates de la crisis. El retroceso y el cambio de orientación de la política industrial, junto con los problemas estructurales y las estrategias defensivas adoptadas por una gran parte de los empresarios, han intensificado la dualización del aparato productivo y limitado la capacidad de respuesta de los sectores tradicionales. Por otra parte, pese a que, como en ocasiones anteriores, se constata una cierta recuperación de las exportaciones, la intensidad de la crisis actual no ha permitido hasta el momento que este proceso se traduzca en un impulso visible al crecimiento.

Un elemento interesante es la mayor resistencia que parece mostrar la industria de los distritos frente a la industria de las áreas urbanas, y particularmente de la región urbana de Valencia. En el ámbito de las manufacturas, la fórmula “distrito” parece estar funcionando relativamente mejor que la fórmula “metropolitana”, al menos hasta el momento. Desde un punto de vista territorial, son especialmente los distritos industriales del norte de la región, el distrito cerámico de Castellón, pero también el del mueble de Vinaròs (lo que resulta paradójico si atenemos a la pésima evolución general del sector mueble) los que presentan una mejor resistencia a la crisis. En el sur, el distrito que mejor se comporta es el de Ibi (juguete). A partir de los indicadores de inversión, parece que la situación es relativamente mejor en aquellos *cluster* que pueden apoyarse en sectores auxiliares de éxito (esmaltes y fritas el caso del azulejo, caucho-plástico en el juguete), más que en el corazón industrial tradicional, fuertemente afectado y al parecer escaso en estrategias empresariales alternativas.

Sin embargo, cuando analizamos la forma en que la dinámica económica reciente se ha traducido territorialmente, observamos que las áreas fuertemente especializadas en la industria tienen una situación notablemente peor que las áreas urbanas, que disfrutaban de una economía más diversificada. Los indicadores de actividad económica territorializados nos muestran que, en un contexto regional de retroceso respecto al conjunto de España, el impacto de la crisis sobre la actividad económica y la capacidad de consumo parece haber sido especialmente intenso en los distritos industriales interiores, mientras que la región urbana de Valencia, el área metropolitana de Alicante e incluso el litoral turístico alicantino presentan a día de hoy una mejor situación. Esto es especialmente evidente en relación con la situación del mercado de trabajo: El comienzo del deterioro en el mercado de trabajo de los distritos industriales es anterior a la crisis, y ha conducido a una dinámica migratoria regresiva especialmente intensa a partir de 2008. Por lo tanto, actualmente nos encontramos ante un escenario en el que el desempleo en los distritos industriales es superior a la media regional, queda sólo ligeramente por debajo del que encontramos en los espacios turísticos litorales, y queda muy por encima del estimado en las áreas urbanas y metropolitanas. Sólo el distrito de la cerámica de Castellón presenta una dinámica menos negativa, mientras que los índices en los distritos del sur son peores incluso que en la zona litoral turística, y mucho peores que en las zonas metropolitanas.

Con este panorama, podemos concluir que el modelo de equilibrio territorial de la mitad meridional de la región está erosionándose, mientras que se profundiza en la tendencia, ya iniciada en el periodo anterior a la crisis, de acentuación de la dicotomía entre áreas interiores y litorales. En este sentido, el papel de reequilibrio territorial que jugaban los distritos industriales en la mitad meridional de la región, parece haber llegado a sus límites.

5. Bibliografía

Burriel, E. y Salom, J. (2001): “La distribución de la población y el sistema urbano”, en Romero, Morales, Salom y Vera (coords.): *La periferia emergente. La Comunidad Valenciana en la Europa de las regiones*, Ariel, Barcelona, pp. 115-147

Salom, J. et al. (1999): *Sistema urbano e innovación industrial en el País Valenciano*, Servicio de Publicaciones de la Universidad de Valencia, Valencia

Salom, J. et al. (2006): *Identificación y caracterización de cluster industriales en la comunidad valenciana*, informe elaborado para el IMPIVA, Valencia, mimeo, 115 pp.

Salom, J. y Albertos, J.M. (1995): La política industrial de la Comunidad Valenciana y su impacto territorial (1985-1994), *Cuadernos de Geografía*, nº 58, pp. 385- 416

Salom, J.; Albertos, J.M.; Pitarch, M.D. (2001): Ejes y áreas de actividad económica, en Romero, Morales, Salom y Vera (coords.): *La periferia emergente. La Comunidad Valenciana en la Europa de las regiones*, Ariel, Barcelona, pp. 149-171

Soler, V. (2000): Verificación de las hipótesis del distrito industrial: Una aplicación al caso valenciano, *Economía Industrial*, nº334, p.13-23.

Vázquez Barquero, A. (1988): *Desarrollo local. Una estrategia de creación de empleo*, Pirámide, Madrid.

Ybarra, J.A. (1991): “Determinación cuantitativa de distritos industriales: la experiencia del País Valenciano”, *Estudios Territoriales*, nº 37, p.53-67.

Ybarra, J.A. (2000): La informalización como estrategia productiva. Un análisis del calzado valenciano” en *Revista de Estudios Regionales*, nº 57, p. 199-217.

Coro, G. y Grandinetti, R. (1999): Evolutionary patterns of Italian industrial districts, *Human Systems Management*, 117-129

Alberti, F. (2006): The decline of industrial district of Como: recession, relocation or reconversion, *Entrepreneurship & Regional Development*, 18:6, 473-501

Ybarra, (2009): Nuevos distritos industriales: traspasando algunos límites conceptuales, *XXXV Reunión de Estudios Regionales*, Valencia.

Tomás J.V. et al., (2009): La evolución de los distritos industriales. El caso español, *XXXV Reunión de Estudios Regionales*, Valencia

Belso, J.A. (2010): Internacional Outsourcing and Partner Location in the Spanish Footwear Sector: An Analysis based in Industrial Districts SMEs, *European Urban and Regional Studies*, 17 (1), 65-82

Climent,E. et al.(2011): Reestructuración productiva en los distritos industriales españoles del calzado: El caso de Illueca-Brea de Aragón, *Scripta Nova*, Vol.XV, n. 375

Fuster, A. y Domenech, R. (2009): Evolución y cambio en la industria valenciana. ¿Hacia un nuevo modelo de distrito industrial? *XXXV Reunión de Estudios Regionales*, Valencia

Giner, J., y Santa María, M.J. (2008): Los distritos industriales en la Comunidad Valenciana. Un análisis de su dinámica industrial, *XXXIV Reunión de Estudios Regionales*, Baeza-Jaén