

***THYMUS VULGARIS* SUBSP. *MANSANETIANUS* SUBSP. NOV.
(LAMIACEAE)**

P. Pablo FERRER-GALLEGO¹, Albert NAVARRO PERIS¹, Emilio LAGUNA LUMBRERAS¹ & Gonzalo MATEO SANZ²

¹Servicio de Vida Silvestre. Centro para la Investigación y Experimentación Forestal de la Generalitat Valenciana (CIEF). Av. Comarques del País Valencià, 114, E-46930, Quart de Poblet (Valencia). flora.cief@gva.es

²Jardín Botánico e Instituto Cavanilles de Biodiversidad y Biología Evolutiva. Universidad de Valencia. C/ Quart, 80, E-46008 Valencia. gonzalo.mateo@uv.es

RESUMEN: Se describe una nueva subespecie de *Thymus vulgaris* L. (*Lamiaceae*); *Th. vulgaris* subsp. *mansanetianus* subsp. nov., caracterizada por presentar un hábito prostrado, tallos estoloníferos, decumbentes y radicantes, hojas muy estrechas y una floración otoñal. **Palabras clave:** plantas vasculares, *Lamiaceae*, subespecie, *Thymus*, Valencia, España.

ABSTRACT: *Thymus vulgaris* subsp. *mansanetianus* subsp. nov. (*Lamiaceae*). A new subspecies of *Thymus vulgaris* L. (*Lamiaceae*); *Th. vulgaris* subsp. *mansanetianus* subsp. nov. is described. This new subspecies is characterized by its prostrate habit, stoloniferous stems, prostrate and rooting at the nodes, very narrow leaves, autumn flowering period. **Key words:** vascular plants, *Lamiaceae*, subspecies, *Thymus*, Valencia, Spain.

INTRODUCCIÓN

El género *Thymus* L. comprende unas 220 especies repartidas por el territorio euroasiático (MORALES, 2010). En concreto *Th. vulgaris* L. es la especie más ampliamente distribuida por la mitad oriental de la Península Ibérica. Habita en substratos básicos, sobre todo en calizas, margas y terrenos yesíferos, alcanzando cotas desde el nivel del mar hasta 2400 m de altitud. Resulta una planta muy cultivada, empleada como medicinal y culinaria en prácticamente todo el mundo, capaz de asilvestrarse con gran facilidad.

Morfológicamente es una especie polimorfa, muy plástica en determinados caracteres, como por ejemplo la pelosidad o el tipo de hojas -más o menos revolutas- variables en función de la sombra y hu-

medad, razón por las que se han descrito numerosas variedades. Asimismo se hibrida con facilidad con otras especies de su mismo género (MORALES, 1986).

Tradicionalmente, junto con la forma típica se reconoce la subsp. *aestivus* (Reut. ex Willk.) A. Bolòs & O. Bòlos, planta con un nivel de ploidía mayor; $2n = 58$, frente a $2n = 28, 30$ de la subsp. *vulgaris* (MORALES, 1986: 101), con hojas cuyo envés suele ser más pubescente y verdoso que tomentoso y blanquecino; inflorescencia espiciforme con verticilastros generalmente más laxos, a veces separados, formando una inflorescencia de aspecto más alargado -no densamente glomerular y globosa como se presenta en el tipo-, brácteas similares a las hojas y un período óptimo de floración estival-otoñal. Algunos autores reconocen asimismo la subsp.

palairensis (O. Bolòs & Vigo) O. Bolòs & Vigo, caracterizada por ser una planta prostrada y estolonífera, con brácteas más anchas que las hojas, y que puede llegar a vivir en zonas muy elevadas del Pirineo, preferentemente sobre pizarras y otros sustratos silíceos.

El estudio de determinadas poblaciones valencianas presentes en territorios termomediterráneos bajo ombroclima seco a subhúmedo de las comarcas de La Safor y La Ribera (sureste de Valencia), donde las plantas presentan caracteres desviantes respecto a las formas conocidas de *Th. vulgaris*, nos ha inducido a describir una nueva subespecie dentro del tomillo vulgar. La existencia de este taxon en la zona había sido señalada verbalmente por D. José Mansanet, sin embargo ha permanecido inédito hasta el momento. También pasó inadvertido para D. José Borja en su estudio de la Sierra Corbera, efectuado a mediados del siglo pasado (BORJA, 1950), a pesar de que como se indica más adelante su localización se centra sobre todo en ese macizo montañoso.

RESULTADOS Y DISCUSIÓN

Thymus vulgaris* subsp. *mansanetianus
P.P. Ferrer, A. Navarro, E. Laguna & G. Mateo **subsp. nov.** (Figs. 1b-c, 2 y 3, Tabla 1).

DIAGNOSIS: *A Thymus vulgaris sensu lato habito <10 cm alt., caule prostrato et radicante, foliis angustioribus, floritum septembris-decembris differt.*

ETIMOLOGÍA: *Planta dicata Dr. José Mansanet Mansanet botanico magister.*

HOLOTYPE: Hs, VALENCIA: Tavernes de la Valldigna, pr. Las Cruces, 30SYJ3629, 360 m, 24-XI-2012, P.P. Ferrer Gallego (VAL 214683).

ISOTYPUS: BC 878316.

DESCRIPCIÓN: Planta perenne, sufruticosa, de hábito tendido, hasta 10 cm de altura. Tallos vegetativos prostrados,

largos, decumbentes, arqueados y radicante-estoloníferos, que no se elevan más de 10 cm de altura pero pueden alargarse unos 20-30 cm; pubescentes, con pelos cortos y retrorsos. Hojas 3,5-5,5(6) × 0,8-1(1,5) mm, lineares o linear-lanceoladas, planas en el centro pero con márgenes revolutos, sin cilios en la base, puberulentas, densamente punteado-glandulosas con glándulas esferoidales amarillentas. Inflorescencia de unos 10-15 mm de anchura, de glomerular a racemiforme (1-3 cm de longitud), con flores solitarias o en verticilastros laxos. Brácteas similares a las hojas, raras veces más anchas y con margen menos revoluto. Flores hermafroditas y femeninas (planta ginodioica); con pedicelo algo alargado, de 2 mm o algo más de longitud, con pelos cortos y glandulíferos. Cáliz de unos (4)4,3-4,8(5) mm, acampanado, con tubo de 1,8-2 mm, pubescente, con pelos cortos y glándulas esferoidales amarillentas; dientes superiores iguales entre sí, de 0,8-1 mm, ciliados. Corola de (5)5,5-6 mm, blanca o blanquecino-rosada; labio superior escotado, el inferior con lóbulo central mayor que los laterales. Floración otoñal (óptimo X-XII).

Habita en las sierras litorales del cuadrante sureste de la provincia de Valencia (Alcira, Cullera, Tavernes de Valldigna, Benifairó de Valldigna y Xeresa) (fig. 1a), en matorrales abiertos, muy soleados y secos (aunque sometidos a un nivel pluviométrico importante), sobre suelos margoso-arcillosos y algo pedregosos, junto a especies como *Plantago albicans*, *Brachypodium retusum*, *Rosmarinus officinalis*, *Phagnalon saxatile*, *Ulex parviflorus*, *Osyris lanceolata*, *Rhamnus lycioides*, *Rh. alaternus*, etc. Hemos observado la presencia de flores femeninas en la misma inflorescencia donde se presentan flores hermafroditas (ginodioecia), carácter ya anunciado para la especie por DOMMÉE *et al.* (1978). En algunas zonas próximas a la Sierra de Corbera, como por ejemplo en la sierra de Cullera, La Murta y La Barraca

(Alcira) (fig. 1a), hemos localizado formas de transición entre esta subespecie y *Th. vulgaris* s.l., con un hábito mayoritariamente decumbente pero nunca estolonífero.

Esta nueva subespecie se caracteriza por su hábito tendido, con tallos vegetativos arqueados (fig. 1b), decumbentes, estoloníferos y radicantes en los nudos (fig. 1c), con hojas muy estrechas y fuertemente revolutas, lo que la distancia claramente de la subsp. *vulgaris* y de la subsp. *aestivus* (tabla 1). A diferencia de la subsp. *palaearensis*, también prostrada, la subsp. *mansanetianus* presenta brácteas de similar anchura que las hojas, florece principalmente durante los meses de otoño y crece en terrenos muy cálidos a baja altitud. Por otra parte, en relación al hábito decumbente y el carácter estolonífero de esta nueva subespecie, tras el cultivo de varios ejemplares en condiciones de invernadero, hemos comprobado que ambos caracteres se mantienen y se expresan rápidamente.

Respecto a *Th. webbianus* Rouy, se puede diferenciar por la presencia de cilios en los pecíolos de las hojas en esta otra especie y en su híbrido con *Th. vulgaris* (*Th.* × *valentinus* Rouy) carácter de gran valor taxonómico que no muestra la subsp. *mansanetianus*. Además, *Th. webbianus* es generalmente una planta de medios rocosos o escarpados mientras que este nuevo taxon vive en suelos margoso-arcillosos.

Clave dicotómica

1. Hojas ciliadas en los márgenes del pecíolo *Th. webbianus*
- Hojas no ciliadas ... 2 [*Th. vulgaris* s.l.]
2. Planta erecta, no estolonífera 3
- Planta prostrado-tendida, estolonífera . 4
3. Hojas con envés tomentoso, blanquecino, inflorescencia glomerular o formada por verticilastros próximos, floración primaveral subsp. *vulgaris*

- Hojas con envés pubescente más verdoso, inflorescencia espiciforme o formada por verticilastros separados, floración estival subsp. *aestivus*
- 4. Brácteas más anchas que las hojas, floración primaveral subsp. *palaearensis*
- Brácteas de igual anchura que las hojas, floración otoñal subsp. *mansanetianus*

Otras localidades

Th. vulgaris subsp. *mansanetianus*

VALENCIA: Alcira, La Casella, 30SYJ 3132, 400 m, 29-VIII-2008, *A. Navarro*. Benifairó de Valldigna, pr. Racó del Castell, 30SYJ3525, 115 m, 20-XII-2012, *A. Navarro*. Ibid., pr. barranco de Perepuig, 30SYJ326290, 120 m, 24-XI-2011, *J. Fabado*. Cullera, Muntanya de les Rabosses, 30SYJ3739, 50 m, 22-X-2009, *A. Navarro*. Tavernes de Valldigna, pr. Font de la Granata, 30SYJ3430, 145 m, 18-IV-2011, *J.E. Oltra & A. Navarro*. Ibid., pr. Canal de Defensa, 30SYJ3528, 80 m, 29-V-2007, *G. Mateo, E. Laguna & A. Navarro*. Ibid., 6-VII-2012, *E. Laguna, A. Navarro & P. P. Ferrer*. Ibid., 30SYJ3528, 150 m, 20-V-2007, *E. Laguna & G. Mateo*. Jeresa, entre las fuentes del Mondúver y del Carritx, 30SYJ 3821, 250 m, 23-II-2009, *A. Navarro, J.E. Oltra* (fig. 1a).

AGRADECIMIENTOS: A Josep Enric Oltra (Servicio de Vida Silvestre, Generalitat Valenciana) y Javier Fabado (Jardín Botánico de la Universitat de Valencia) por la información sobre algunas de las localidades donde se encuentra presente esta planta.

BIBLIOGRAFÍA

- BORJA, J. (1950) Estudio fitográfico de la Sierra de Corbera (Valencia). *Anales Inst. Bot. Cavanilles* 9: 361-483.
- DOMMÉE, B., M.W. ASSOUAD & G. VALDEYRON (1978) Natural selection and gynodioecy in *Thymus vulgaris* L. *Bot. J. Linn. Soc.* 77: 17-28.
- MATEO, G. & M.B. CRESPO (2009) *Manual para la determinación de la flora valenciana*. 4ª ed. Librería Compás. Alicante.
- MORALES, R. (1986) Taxonomía de los géneros *Thymus* (excluida la sección *Serpy-*

llum) y *Thymbra* en la Península Ibérica. *Ruizia* 3: 1-324.

MORALES, R. (2010) *Thymus* L. In: R. MORALES & al. (eds.). *Flora iberica* 12:

349-409. Real Jardín Botánico, CSIC, Madrid.

(Recibido: 11-IV-2013. Aceptado: 23-IV-2013)

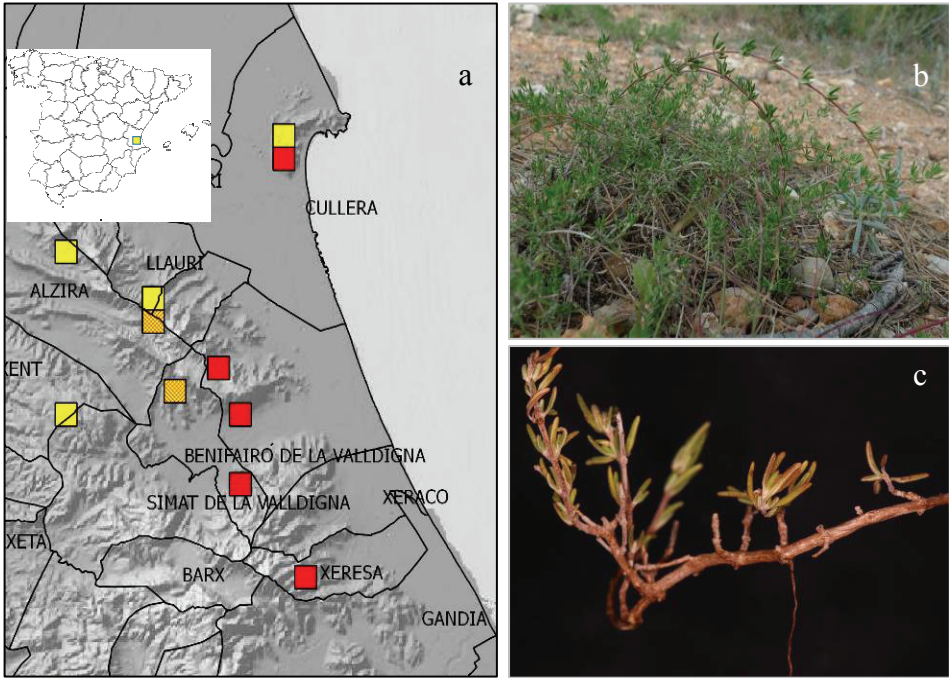


Fig 1. a) Área de distribución de *Thymus vulgaris* subsp. *mansanetianus* en la provincia de Valencia (España). Cuadrícula 10 km². Los cuadrados rojos indican la presencia de la subsp. *mansanetianus*; con el color amarillo la de los híbridos con *Th. vulgaris* s.l.; el color naranja indica la presencia de ambas plantas en la cuadrícula. b) Detalle de los tallos vegetativos arqueado-decumbente. c) Detalle de un tallo vegetativo radicante-estolonífero.

Thymus vulgaris subsp. *mansanetianus* subsp. nov.



Fig. 2. Hábito de *Thymus vulgaris* subsp. *mansanetianus* (Tavernes de Valldigna, localidad tipo).

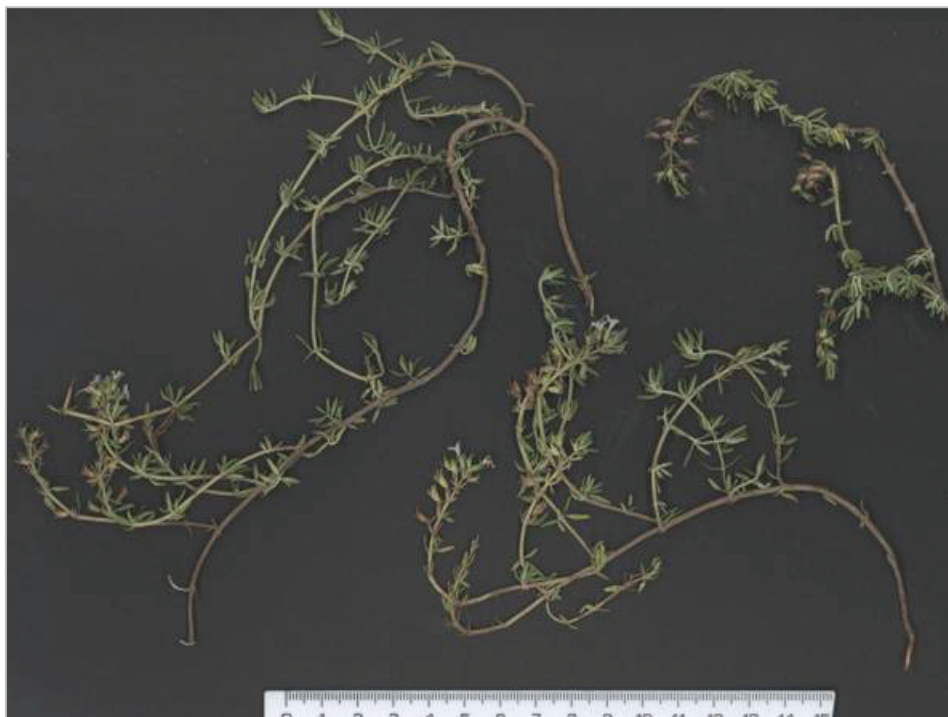


Fig. 3. *Thymus vulgaris* subsp. *mansanetianus* procedente de Tavernes de Valldigna, 30SYJ3528, 150 m, al pie del pico de Las Cruces (próxima a la localidad tipo).

Tabla 1. Principales caracteres de diagnóstico entre la subsp. <i>mansanetianus</i> y los dos táxones coespecíficos junto con <i>Th. webbianus</i> .				
Caracteres	<i>Th. vulgaris</i>			<i>Th. webbianus</i>
	subsp. <i>aestivus</i>	subsp. <i>mansanetianus</i>	subsp. <i>vulgaris</i>	
Tamaño-altura (cm)	> 30	5-10	30	8-20
Hábito	erguido	tendido	erguido	tendido
Tallos	erectos no arqueados y no radicantes	postrados, decumbentes, arqueados y radicante-estoloníferos	erectos no arqueados y no radicantes	postrados, arqueados y en ocasiones radicante-estoloníferos
Envés de las hojas	pubescente, verdoso	tomentoso, blaquecino	tomentoso, blaquecino	de glabrescente a tomentoso, de verdoso a blanquecino
Pecíolo de las hojas	no ciliado	no ciliado	no ciliado	ciliado
Inflorescencia; anchura (mm)	racemiforme con verticilastros laxos; 10-15	glomerular a racemiforme, verticilastros laxos; 10-15	glomerular, verticilastros próximos y congestos; 10-15	glomerular, verticilastros laxos; 10-25
Brácteas	similares a las hojas	similares a las hojas	en ocasiones más anchas que las hojas	similares a las hojas
Pedicelos	> 2 mm, con pelos glandulíferos	> 2 mm, con pelos glandulíferos	1-2 mm, sin pelos glandulíferos	> 2 mm, sin pelos glandulíferos
Cáliz (mm)	4-5,5	(4)4,3-4,8(5)	3,5-4,5(5)	4-5,5
Tubo cáliz (mm)	1-2; pubescente, con pelos cortos	1,8-2; pubescente, con pelos cortos	1,5-2; glabro o pubescente, con pelos cortos	1-2; pubescente, con pelos cortos
Dientes superiores cáliz	> 0,8 mm, generalmente ciliados	0,8-1 mm, generalmente ciliados	< 0,8 mm, generalmente sin cilios	> 0,8 mm, generalmente ciliados
Fenología (floración óptima)	V-X(XI)	IX-XII	(II)III-VIII(IX)	IV-VI
Distribución provincial (siglas según <i>Flora iberica</i>)	A, Cs, (Mu), PM [Ib], V	V	A, Ab, Al, b, Bu, [Ca], CR, Cs, Cu, Ge, Gr, Gu, Hu, J, L, Lo, [Lu], M, Mu, Na, [Po], So, [SS], T, Te, To, V, Vi, Z	A
Termotipo	Termo-Mesomediterráneo	Termomediterráneo	Termo-Crioromediterráneo	Termomediterráneo