

Flora Montiberica 49: 76-81 (X-2011). ISSN 1988-799X

APORTACIONES A LA FLORA CESARAUGUSTANA, XI

Gonzalo MATEO SANZ*, Juan M. PISCO GARCÍA**
& Jesús MARTÍN MONGE***

*Jardín Botánico e Instituto Cavanilles de Biodiversidad y Biología Evolutiva.

Universidad de Valencia. C/ Quart, 80. E-46008 Valencia

**C/ Soria, 88. E-50300 Calatayud (Zaragoza)

***C/ Las Fuentes, 2, 2º izq. E-50200 Ateca (Zaragoza)

RESUMEN: Se comunican los hallazgos de una serie de especies de plantas vasculares detectadas en la provincia de Zaragoza, que resultan novedosas o poco conocidas en la zona. **Palabras clave:** Plantas vasculares, flora, distribución, Aragón, Zaragoza, España.

SUMMARY: Several new or rare taxa of vascular plants found in the province of Zaragoza (Aragón, NE Spain) are here commented. **Key words:** Vascular plants, flora, distribution, Aragón, Zaragoza, Spain.

INTRODUCCIÓN

Con este nuevo artículo retomamos una serie que lanzamos en los noventa y quedó frenada con la entrada del nuevo siglo, cuyas entregas anteriores son las siguientes: MATEO & PYKE, 1995, 1997, 1998; MATEO & MARTÍNEZ, 1996; MATEO, MARTÍNEZ, BUENO & CARRERAS, 1996; MATEO, MARTÍNEZ & BUENO (1998); MATEO, MARTÍNEZ & PYKE, 1999; MATEO & PISCO, 2000; MATEO, PISCO & MARTÍNEZ, 2000; MATEO, PISCO & BUENO, 2001.

LISTADO DE PLANTAS

Allium moschatum L.

ZARAGOZA: 30TXL0459, Monterde, pr. Cerrillos, 800 m, sobre margas yesosas, 27-IX-09, *Martín Monge & Pisco* (VAL 202087).

Puede observarse en el mapa del Atlas de Flora de Aragón (AFA) que es planta bien conocida en Teruel, pero existen muy pocas referencias para Zaragoza,

donde tampoco debe ser demasiado escasa.

Andrachne telephoides L.

ZARAGOZA: 30TXM4576, Biota, montón de tierra en un encinar lineal en la acequia del Saso, confluencia con el Canal de Bardenas, 440 m, 7-X-2002, *Pisco* (VAL 145725).

Se trata de la única localidad conocida de la especie en la provincia no apareciendo citada en la monografía de *Flora iberica*, y seguramente la más occidental de la Península. Especie rara para Aragón, de la que solamente aparece un punto referenciado en el AFA para esta provincia, que corresponde a esta recolección nuestra de hace unos años.

Astragalus granatensis Lam.

***ZARAGOZA:** 30TWL9982, Moros, La Loma, 860 m, matorral sobre conglomerados de arcillas, 14-VI-2008, *Martín Monge* (VAL s/n).

Se conocía sólo en Aragón de la mitad

sur de Teruel, entre las sierras de Gúdar y Albarracín, siendo -por tanto- novedad para Zaragoza.

Athyrium filix-femina (L.) Roth

ZARAGOZA: 30TXL0495, Villarroya de la Sierra, barranco de la Fuente Marín, 1020 m, herbazales húmedos junto a la fuente, 1-VIII-2010, *Pisco & Martín Monge* (VAL 209976).

Especie muy escasa en Aragón, fuera de los Pirineos, que al sur del Ebro sólo se conocía del Macizo del Moncayo y alta Sierra de Albarracín.

Callitriche brutia Petagna

ZARAGOZA: 30TXL2182 Calatayud, balsa en suelo silíceo pr. Casa Caballero en la Sierra de Vicor, 760 m, 24-VI-2004, *Pisco* (VAL 174483).

Se trata de la única localidad conocida de la especie en la provincia. El pliego aquí indicado es el testigo que se empleó para incluir esta provincia en la lista de *Flora iberica*, pero lo traemos aquí por aportar los datos más detallados de la cita.

Callitriche stagnalis Scop.

ZARAGOZA: 30TXL1276, Calatayud, canal de drenaje de la fuente del Prado de Cifuentes, 540 m, 2-VII-2010, *Pisco* (VAL 202997).

Es planta escasa en Zaragoza. B. VICIOSO (1900) cita *C. verna* Kuntz en Calatayud (acequias de los huertos inmediatos a la Puerta de Terror), refiriéndose probablemente a esta especie. Posteriormente CÁMARA NIÑO (1951) la cita de acequias de Zaragoza y la Alfranca En tiempos recientes se ha detectado en el pre-Pirineo (Sigües) y bajo Ebro (Maella).

Campanula decumbens A. DC.

ZARAGOZA: 30TWL8899, Bijuesca, Valdepiojo pr. corral del Hocino, 930 m, matorral de romero sobre calizas, 12- VI-2011, *Pisco & Martín Monge* (VAL s/n). 30TXL0081, Ateca, La Serretilla, 760 m, pastizales secos anuales sobre calizas, 14-VI-2008, *Martín Monge* (VAL s/n).

Planta igualmente muy rara para Zaragoza, aunque ya había sido mencionada de Calatayud por C. VICIOSO (1911).

Cerastium diffusum Pers.

ZARAGOZA: 30TWL9875, Ateca, Matacaballos, 710 m, cunetas silíceas, 6-V-2009, *Martín Monge* (VAL s/n).

Había sido mencionada para la provincia de unas pocas localidades dispersas, la más cercana en el término de Calatayud (C. VICIOSO, 1911).

Chamaesyce nutans (Lag.) Small

ZARAGOZA: 30TXL1578, Calatayud, en el vivero de la Ciudad Deportiva, 560 m, terreno arcilloso húmedo, 5-IX-2009, *Pisco* (VAL 202208).

Segunda cita provincial, de una planta termófila subtropical, que solo había sido observada en los alrededores de La capital.

Chenopodium exsuccum (Losc.) Uotila

ZARAGOZA: 30TWL9360, Jaraba, carretera a Calmarza, 760 m, cunetas, 13-V-2007, *Pisco* (VAL 194925).

No figura ningún punto para esta provincia en el mapa del AFA, aunque en la bibliografía vemos una cita previa, referida a los montes de la Retuerta de Pina (BLANCHÉ & MOLERO, 1989).

Chenopodium multifidum L.

ZARAGOZA: 30TXM4717, Plasencia de Jalón, alrededores de la Estación de FFCC, 280 m, herbazales nitrofilos, 5-X-2003, *Pisco* (VAL 178456).

Planta higro-nitrófila, que parece en expansión por la provincia. Donde sólo aparece indicada en el AFA, para las proximidades de la capital y en Morata de Jalón.

Chrozophora tinctoria (L.) A. Juss.

ZARAGOZA: 30TXL0176, Ateca, cerro Mangranillo, 610 m, 15-IX-2008, cunetas, *Martín Monge* (VAL s/n).

En el mapa ofrecido en el AFA aparecen numerosos puntos de la especie en el

área centro-oriental aragonesa, no alejándose mucho del Ebro en la provincia de Zaragoza. Lo más al interior que se conocía era por Calatayud (VICIOSO, 1900).

Cochlearia glastifolia L.

ZARAGOZA: 30TWL9973, Castejón de las Armas, acequia en el valle del río Piedra, 620 m, 1-VII-2004, *Pisco* (VAL 174489).

De presencia muy limitada en la provincia, básicamente en unos pocos enclaves de los valles del Jalón y Jiloca.

Colutea arborescens subsp. **gallica** Bro-wicz (= *C. breviaolata* Lange)

ZARAGOZA: 30TXL1565, Maluenda, barranco lateral del arroyo Manflorín, 820 m, pinar de repoblación sobre suelo silíceo, 31-V-2009, *Pisco* (VAL 202135).

Habitualmente ha sido indicada como *C. arborescens* s.l., por lo que no se dispone de datos detallados sobre su distribución aragonesa; pero es presumible que sea el taxon dominante en las zonas interiores de Aragón.

Cornus sanguinea L.

ZARAGOZA: 30TXL1275, Paracuellos de Jiloca, valle del Jiloca, 560 m, margen de una acequia, 9-VIII-2009, *Pisco & Martín Monge* (VAL 202185).

Es planta extendida por Aragón, pero hay un amplio territorio del sur de Zaragoza donde no se observa su presencia en el mapa del AFA, aunque hay una cita complementaria de B. VICIOSO (1900) entre Morés y Purroy:

Coronopus didymus (L.) Sm.

ZARAGOZA: 30TXL1379, Calatayud, Parque de San Benito, 530 m, herbazales nitrófilos, 9-V-2006, *Pisco* (VAL 194889). 30TYL 1978, Sástago, orilla del Ebro, 140 m, 18-IV-2004, *Pisco, Martínez Cabeza & Bueno* (VAL 174530).

Importante ampliación de área para la provincia, ya que solamente se había detectado en el mismo término de la capital.

Filaginella uliginosa (L.) Opiz

ZARAGOZA: 30TXL0895, Aniñón, cola del embalse del Niño Jesús, 960 m, pastizales húmedos sobre suelo silíceo, 29-V-2011, *Pisco & Martín Monge* (VAL s/n).

No se conocía hasta ahora esta especie en la provincia más, que en su extremo septentrional prepirenaico. Resulta novedosa para la parte correspondiente al Sistema Ibérico, donde enlaza con las poblaciones turolenses, conocidas en el entorno de la Sierra de Albarracín.



Iris spuria subsp. **maritima** (Lam.) P. Fourn.

ZARAGOZA: 30TWL7077, Pozuel de Ariza, valle del río Nájima, 770 m, 9-VI-2007, *Pisco* (VAL 194240).

Pese a ser conocida de diversas localidades del norte y centro de la provincia, resulta nueva para un amplio territorio del suroeste provincial.

Juncus pygmaeus L.C. Rich.

ZARAGOZA: 30TXL0096, Villarroya de La Sierra, márgenes de la laguna artificial que represa el barranco de Fresneda, 840 m, arenales silíceos húmedos, 26-IX-2010, *Pisco* (VAL s/n).



Especie extendida pero rara en el contexto del Sistema Ibérico, que solamente aparece reflejada en el AFA para esta provincia, del entorno de la laguna de Gallocanta.

Lathyrus angulatus L.

ZARAGOZA: 30TXL0174, Ateca, Cerro Bizcocho, 740 m, pastizales secos anuales sobre suelo silíceo, 9-IV-2010, *Martín Monge* (VAL s/n). 30TXL2875, Orera, barranco de Valdepozo, 860 m, matorral bajo y aclarado sobre suelo silíceo, 30-V-2010, *Pisco & Martín Monge* (VAL s/n).

Planta escasa en la provincia, que se conocía casi exclusivamente del entorno de Gallocanta, aunque seguramente irá apareciendo en otras áreas silíceas de media montaña.

Pilosella xilocae Mateo

***ZARAGOZA:** 30TXL0782, Calatayud, camino de las Pozas, 850 m, terreno calizo arcilloso, 29-V-2009, *Pisco* (VAL 201139).

Planta descrita de las áreas silíceas noroccidentales turolenses, que no podía faltar en esta provincia, al menos en los territorios colindantes.

Plantago loeflingii L.

ZARAGOZA: 30TXL1769, Velilla de Jiloca, proximidades de la ermita, 640 m, 22-III-2009, terreno yesoso, *Pisco & Martín Monge* (VAL 202163).

Planta no muy abundante en España, y muy poco citada en Zaragoza, que sólo conocida al sur del Ebro del entorno de Gallocanta.

Potamogeton gramineus L.

ZARAGOZA: 30TXL0096, Villarroja de La Sierra, laguna artificial que represa el barranco de Fresneda, 840 m, aguas estancadas sobre sustrato silíceo, 26-IX-2010, *Pisco* (VAL s/n).

Muy rara en la provincia y parece seguro que situada en franca regresión. A los escasos puntos que ofrece el AFA, y al nuevo aquí indicado, habría que añadir el del monasterio de Piedra (CÁMARA NIÑO, 1951).



Potamogeton pusillus L.

ZARAGOZA: 30TWL9385, Villalengua, pr. El Cajorrero, 900 m, balsa artificial, 2-VIII-2007, *Pisco & Martínez Cabeza* (VAL 194079).

Planta igualmente rara en la provincia y en regresión. Sólo había sido indicada para la comarca por B. VICIOSO (1900), de Calatayud.

Potamogeton trichoides Cham. & Schlecht

ZARAGOZA: 30TXL0397, Villarroja de la Sierra, balsa del refugio en el camino que sube a la ermita, 995 m, silíceo, 16-VIII-1010, *Pisco* (VAL 202982).

No aparece mencionado en el AFA para la provincia de Zaragoza, aunque esta localidad se añade a la del monasterio de Piedra, donde fue indicada por CÁMARA NIÑO (1951).

Quercus × pacensis F.M. Vázquez in *Anales Jard. Bot. Madrid* 53(2): 249 (1995) (*Q. faginea* × *Q. suber*)

***ZARAGOZA:** 30TXL0795, Aniñón, pr. Risco del Gato, 1030 m, bosque mixto planifolio sobre terrenos silíceo, 4-VII-2010, *Pisco & Martín Monge* (VAL 202992).

Se trata de un híbrido novedoso para la provincia. Dado que el nombre se acuñó para el cruce entre el alcornoque y *Q. faginea* subsp. *broteroi*, en la zona del occidente ibérico, lo que aparece en esta otra zona debería ser notoespecie nueva, entre las formas típicas de ambas especies.

Scabiosa simplex Desf.

ZARAGOZA: 30TXL0276, Ateca, El Puerto, 680 m, claro de matorral sobre arcillas, 13-VI-2008, *Martín Monge* (VAL s/n).

Confirmamos la presencia de la especie en esta provincia, ya que en el AFA se pone en duda la única cita provincial existente, que correspondía a Calatayud (PAU, 1894). De todos modos esto ya se confirmaba en *Flora iberica*, donde la imagen que se ofrece de la especie se basa en el pliego del herbario de Pau recogido en Calatayud por Benito Vicioso.

Serratula flavescens subsp. **leucantha** (Cav.) P. Cantó & M. Costa

ZARAGOZA: 30TXL0482, Ateca, pr. Gorro del Cura, 720 m, 11-VII-2010, *Pisco & Martín Monge* (VAL 202989).

Es planta relativamente frecuente en el valle del Ebro, pero que se enrarece de modo brusco hacia las áreas frescas de montaña. En todo caso, la nueva localidad está bastante alejada de las más cercanas conocidas.

Sideritis × **vallesii** Font Quer (*S. pungens* × *S. spinulosa*)

ZARAGOZA: 30TWL7373, Monreal de Ariza, arcillas entre la autovía y la carretera de Almazán, 750 m, terreno arcilloso, 13-VI-2010, *Pisco* (VAL 194088).

Planta descrita hace un siglo por P. FONT QUER (1924), del entorno de la laguna de Gallocanta, que no parece haber vuelto a ser detectada desde entonces en la provincia.

Thymus × **monrealensis** Pau ex R. Morales (*Th. vulgaris* × *Th. zygis*)

ZARAGOZA: 30TXL2183, Calatayud, Sierra de Vicor pr. El Torico, 780 m, tomillares y

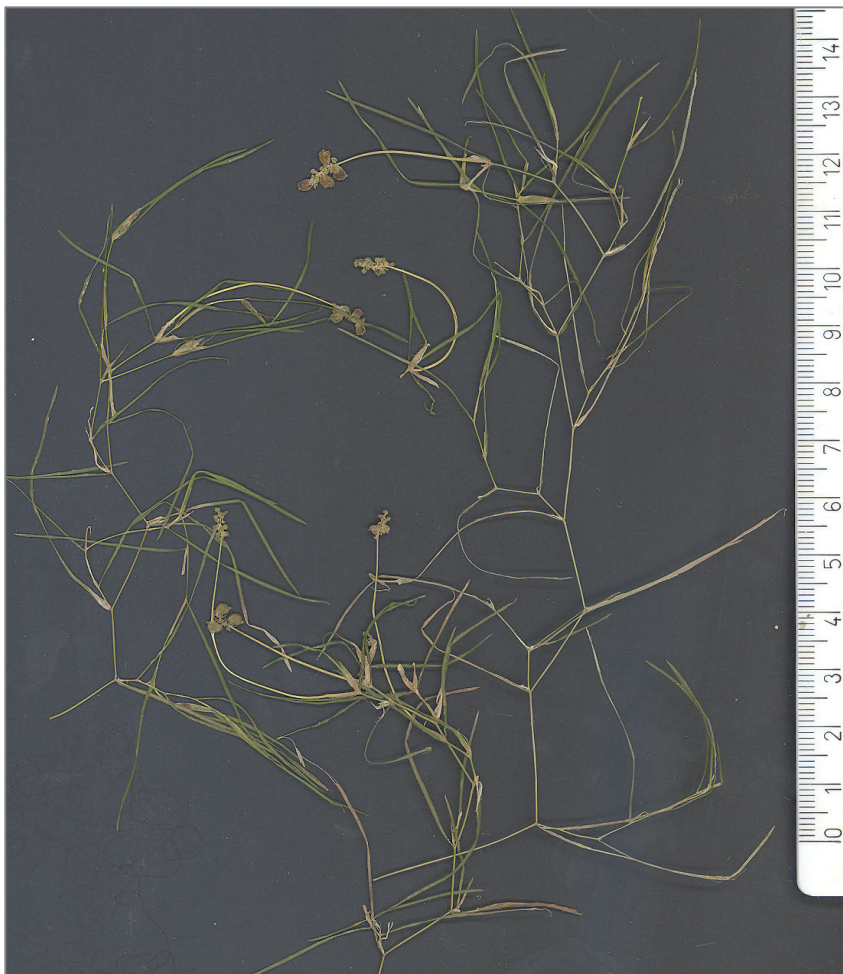
pastizales vivaces sobre suelo silíceo, 9-V-2007, *Pisco* (VAL 194248).

Conocida en la provincia solamente de las zonas más meridionales del Sistema Ibérico, resultando nueva para la comarca bilbilitana.

BIBLIOGRAFÍA

- BLANCHÉ, C. & J. MOLERO (1989) Fragmenta chorologica occidentalia, 2638-2655. *Anales Jard. Bot. Madrid* 47(2): 480-481.
- CÁMARA NIÑO, F. (1951) Estudios sobre flora de las aguas minerales *Anales Jard. Bot. Madrid* 9: 129-258
- FONT QUER, P. (1924) Una nueva *Sideritis* de Aragón. *El Restaurador Farmac.* 79: 77-78.
- MATEO, G. & S. PYKE (1995) Aportaciones a la flora cesaraugustana, I. *Flora Montib.* 1: 47-48.
- MATEO, G. & A. MARTÍNEZ (1996) Aportaciones a la flora cesaraugustana, II. *Flora Montib.* 3: 44-46.
- MATEO, G., A. MARTÍNEZ, L.M. BUENO & J.M. CARRERAS (1996) Aportaciones a la flora cesaraugustana, III. *Flora Montib.* 4: 38-43.
- MATEO, G. & S. PYKE (1997) Aportaciones a la flora cesaraugustana, IV. *Flora Montib.* 5: 50-52.
- MATEO, G. & S. PYKE (1998) Aportaciones a la flora cesaraugustana, V. *Flora Montib.* 9: 46-48.
- MATEO, G., A. MARTÍNEZ & L.M. BUENO (1998) Aportaciones a la flora cesaraugustana, VI. *Flora Montib.* 10: 13-14.
- MATEO, G., A. MARTÍNEZ & S. PYKE (1999) Aportaciones a la flora cesaraugustana, VII. *Flora Montib.* 13: 47-49.
- MATEO, G. & J.M. PISCO (2000) Aportaciones a la flora cesaraugustana, VIII. *Flora Montib.* 15: 45-46.
- MATEO, G., J.M. PISCO & A. MARTÍNEZ (2000) Aportaciones a la flora cesaraugustana, IX. *Flora Montib.* 16: 19-22.
- MATEO, G., J.M. PISCO & L.M. BUENO (2001) Aportaciones a la flora cesaraugustana, X. *Flora Montib.* 18: 22-25.
- PAU, C. (1894) Plantas aragonesas recogidas por D. Benito Vicioso, de Calatayud *Actas Soc. Esp. Hist. Nat.* 23: 124-144.
- VICIOSO, B. (1900) Plantas de Calatayud. *Actas R. Soc. Esp. Hist. Nat.* 29: 117-127.
- VICIOSO, C. (1911) Plantas aragonesas. *Bol. Soc. Aragon. Ci. Nat.* 10: 98-104.

(Recibido el 30-VIII-2011)



Potamogeton trichoides de Villarroya de la Sierra (Z).