

ALBERTO RIBERA LACOMBA

Dos vasos de terra sigillata hispánica y otras cerámicas romanas aparecidas recientemente en Saguntum

Los materiales que a continuación se estudian aparecieron en abril de 1976 en Saguntum, en la plaza Miguel de Cervantes, en el transcurso de unas obras; los materiales se encontraron por ello fragmentados y no todos *in situ*, pero pudieron recuperarse y reconstruirse en su mayor parte.

La descripción y estudio de los materiales está basada principalmente para la Terra Segillata Hispánica en la obra de Mezquiriz¹; para la lucerna, en Deneauve² como modelo de descripción; para las ánforas se ha seguido a Tchernia³ y a M. Beltrán⁴, y, finalmente, para la cerámica común se ha tenido en cuenta a Vegas⁵.

He de agradecer al doctor don Felipe Vicente Garín Llombart, director del Museo Arqueológico de Saguntum, las facilidades dadas para este trabajo. El Centro Arqueológico Saguntino recuperó los materiales y don Facundo Roca, restaurador del Museo Arqueológico de Saguntum, los restauró y nos dio toda clase de facilidades, por lo que quiero manifestarle igualmente mi agradecimiento.

Descripción y estudio de los materiales

1) Vaso de Terra Sigillata Hispánica de forma Dragendorff 37 (fig. 1, 1). Apareció roto, pero se pudo reconstruir casi en su totalidad. Barniz

rojo claro poco espeso; pasta anaranjada. Perfil semiesférico; borde sencillo, con una zona lisa por debajo, a la que sigue el vientre decorado en una doble zona por dos cenefas horizontales separadas entre sí por estrías. El pie es muy bajo; está decorado con motivos circulares en ambas cenefas: dos círculos concéntricos, el exterior de línea cortada y el interior de línea continua, y con un pequeño punto circular en el centro; el círculo exterior de la cenefa interior está inacabado en su parte baja. Diámetro: 13'2.; diámetro del pie: 5'3 cm.; altura 6'3 cm.

2) Vaso de Terra Sigillata Hispánica de forma Dragendorff 37 (fig. 1, 2). Apareció roto, pero se pudo reconstruir casi en su totalidad. Barniz rojo claro poco espeso; pasta anaranjada. Perfil semiesférico; borde sencillo, con una zona lisa por debajo, a la que sigue el vientre decorado en una doble zona por dos cenefas horizontales separadas entre sí por estrías. El pie está algo elevado (0'5 cm.). Está decorado con motivos circulares: tres círculos concéntricos, los dos exteriores de línea cortada y el inferior de línea continua; tiene motivos geométricos intercalados en la cenefa superior y motivos vegetales en la inferior. Es algo mayor que el anterior, pues tiene 14 cm. de diámetro, 5'4 de pie y 6'3 de altura.

La forma 37 de Terra Sigillata Hispánica aparece paralela a la forma 37 gálica, es decir, entre 60-70 d. de C., perdurando hasta el siglo III⁶ y es, con mucho, la más abundante entre la Sigillata Hispánica; los motivos circulares en la decoración aparecen en idéntica fecha, y, según Mezquiriz, en la forma 37 se ven ya a partir de fines del siglo I o principios del II d. de C.⁷; éstos son los elementos decorativos más típicos de la Terra Sigillata Hispánica, junto con los motivos geométricos y vegetales intercalados entre los círculos; los vasos de borde sencillo de la forma 37 son también muy abundantes y tienen larga vida⁸.

En resumen estos ejemplares son comunes en toda la península, habiéndose detectado la presencia de vasos de este tipo desde Juliobriga o Málaga, no faltando allí donde aparece la Terra Sigillata Hispánica⁹.

3) Lucerna romana imperial del tipo VIII de Loeschke¹⁰ (fig. 2). Tierra amarilla, engobe rojo claro, semejante a la sigillata, que en algunas zonas desaparece. Pico I. Perfil 9¹¹. Gran parte del disco y del borde falta, así como toda el asa. Restos de decoración indeterminada en lo que queda del disco. Marca rehundida: CCLOSVC de 0'5 cm. de ancho por 3'2 de largo en la parte externa de la base. Longitud: 8'6 cm.; anchura: 6'8; altura: 2'4.

Esta forma corresponde a la 20 de Dressel¹², la VII A de Deneauve¹³ y la III B 1 de Ponsich¹⁴. Es una forma característica del siglo II d. de C., perdurando hasta el siglo III. La marca parece ser que proviene del Africa Proconsular¹⁵, apareciendo además citadas por Balil¹⁶ en Roma, Cerdeña,

la Narbonense y Deustschaltenburg; en España se conoce su presencia en Tarragona¹⁷, y en otros lugares.

4) Anfora romana de tipo Dressel 2-4¹⁸ (fig. 3). Labio redondo, cuello troncocónico, asas dobles con el codo en 90°; panza fusiforme, pie acabado en punta redondeada. Presenta varias acanaladuras al interior y dos al exterior, una en la parte inferior del cuello formando un saliente y otra en el lomo. La pasta es de color ocre con puntos blancos. Apareció fragmentada, pero se pudo reconstruir.

Por sus características tipológicas y la pasta con puntos blancos se

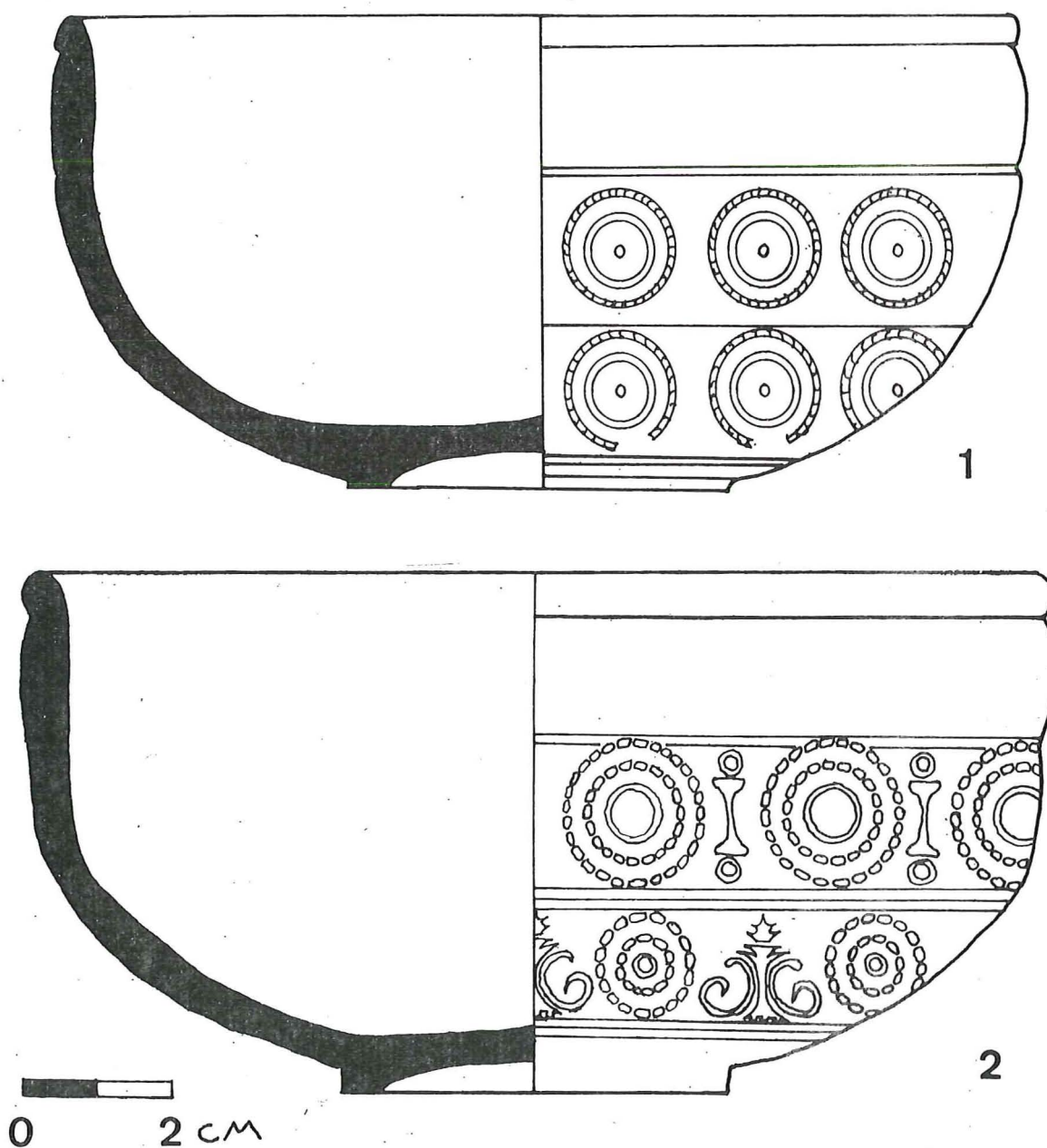


Fig. 1.— 1 y 2, vasos de Terra Sigillata Hispánica de forma Dragendorff 37.

puede relacionar con las ánforas de la forma 2-4 estudiadas por Tchernia¹⁹ y que se comentan más adelante.

5) Fragmentos de un ánfora romana, probablemente de tipo Dressel 2-4 (fig. 4). Se conserva casi todo el cuello, con las asas, y el pivote. El cuello es cilíndrico, con el labio redondeado; las asas dobles, con el codo de menos de 90°. La parte interior presenta acanaladuras. El pivote acaba

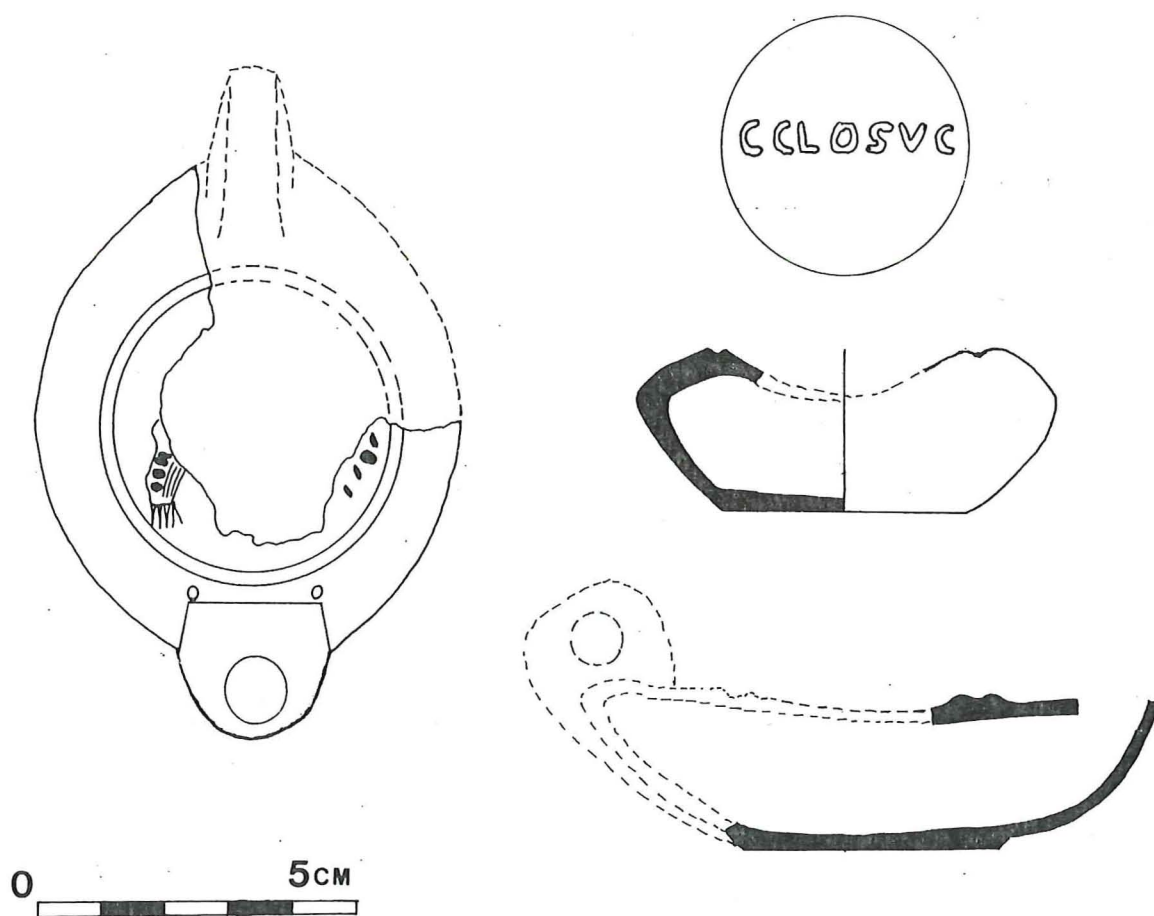


Fig. 2.—Lucerna romana del tipo VIII de Loeschke.

en forma de cola de milano y presenta una marca estampillada con letras en relieve: CRACO. La superficie es blanquecina con puntos de desengrasante negro brillante; el interior es rojizo.

La marca no aparece en Callender²⁰ ni en M. Beltrán²¹ ni en Tchernia²², por lo que debe ser nueva e indicativa de alguna posible fabricación local relacionable con yacimientos recientes en el País Valenciano²³ y en un marco más general con la fabricación de ánforas vinarias, del tipo dressel

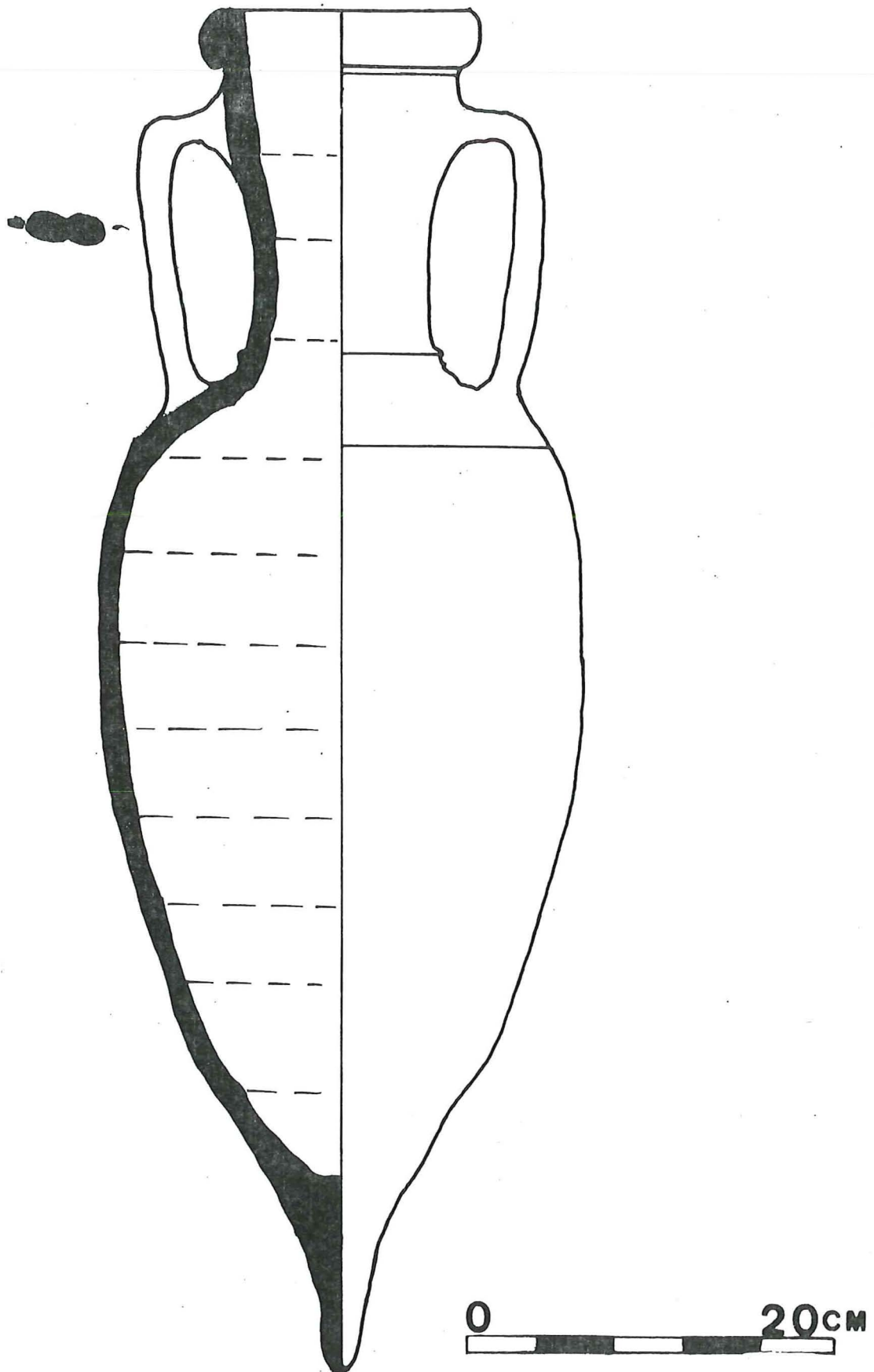


Fig. 3.—Anfora romana del tipo Dressel 2-4.

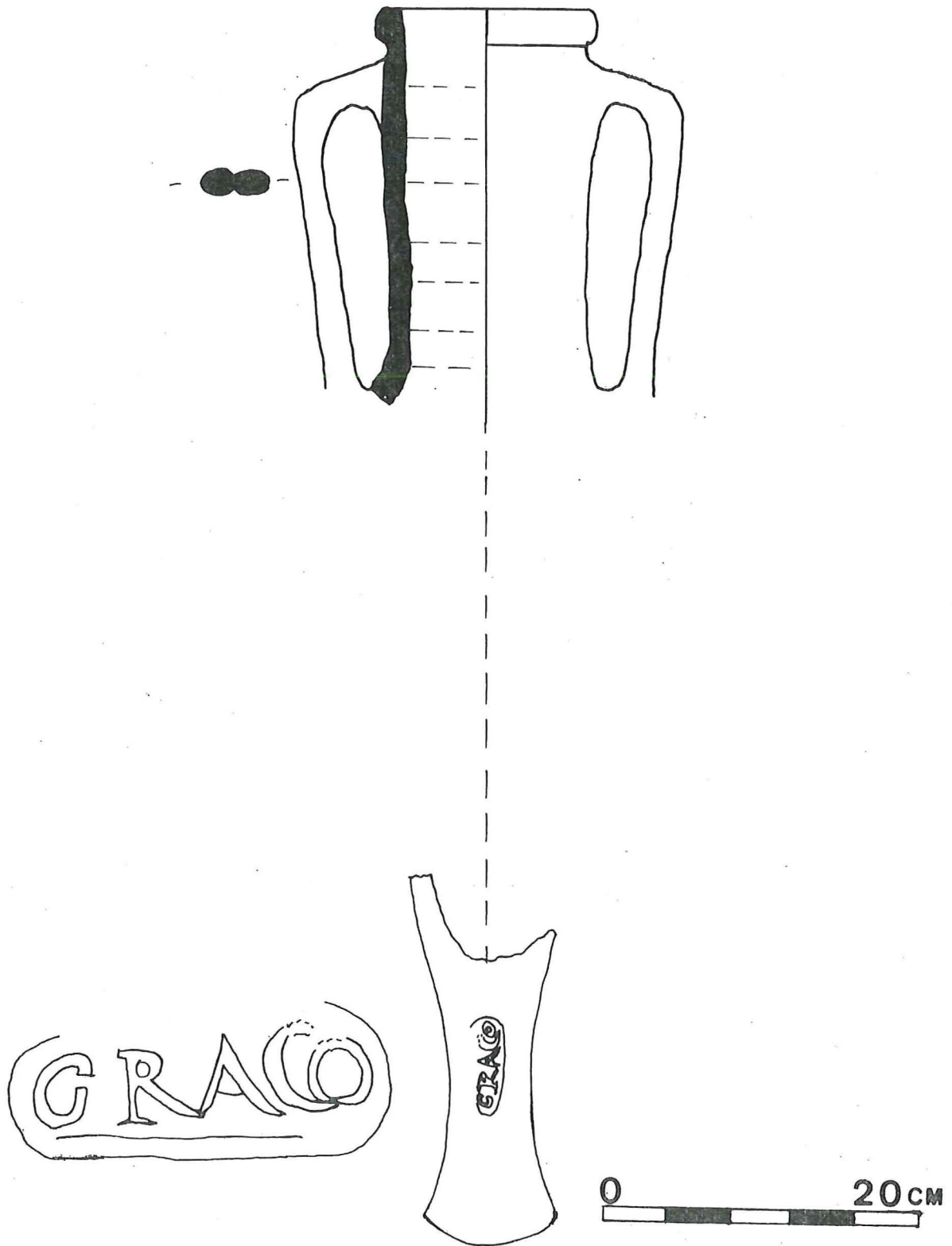


Fig. 4.—Fragmentos de ánfora romana, probablemente Dressel 2-4.

2-4, que tuvo su auge a partir de la época de Augusto y duraron hasta el siglo II d. C., en las zonas costeras de la provincia Tarraconense²⁴, Valle del Ebro y Bética²⁵.

6) Olla de cerámica común con el borde vuelto hacia fuera²⁶ (fig. 5). Color gris; estrías acentuadas en el interior y menos en el exterior. Pasta gris con desengrasante con piedrecitas. En contra de lo normal en estas ollas, el fondo no es plano y el color del barro es gris, aunque esto son excepciones muy corrientes. Este tipo se encuentra en todas las provincias y durante toda la época romana, e incluso antes, por lo que su valor cronológico no es importante.

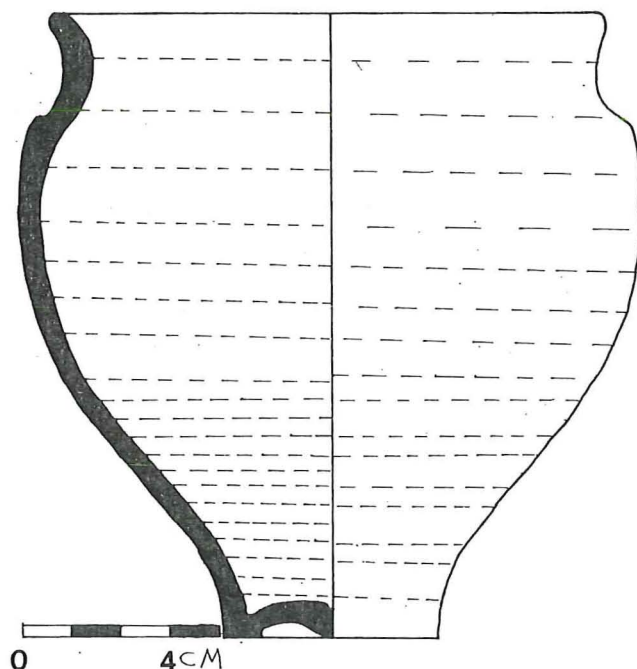


Fig. 5.—Olla de cerámica común.

CONCLUSIONES: Todos estos materiales aparecieron juntos y podemos indicar que muy probablemente son coetáneos, pudiéndose colocar en el siglo II o a finales del I d. de C.

Su contexto es difícil de precisar; hay que descartar el que se tratase de una necrópolis, pues éstas estaban en las afueras de las ciudades y los materiales aparecieron en el interior de la ciudad romana; además conocemos el emplazamiento de la principal necrópolis romana de Saguntum²⁷, que se halla distante del lugar en que aparecieron los materiales.

Como los materiales debían de estar enteros antes de efectuar las obras,

debemos rechazar que se tratase de un basurero y nos inclinamos a pensar que provienen de alguna habitación o almacén.

Todos los materiales, excepto la lucerna, deben ser de producción local o testimonio de un comercio a pequeña escala, pues se conocen alfares de Terra Sigillata Hispánica no muy lejos de Saguntum²⁸; recientemente ha aparecido un taller de ánforas en Oliva²⁹, y se conoce la existencia de hornos de cerámica romana cerca de Saguntum³⁰, todo lo cual no es más que un pequeño ejemplo de los alfares que pudieron existir.

La lucerna parece ser testimonio de las importaciones de lucernas de época romana que se hicieron del N. de Africa³¹.

Estos materiales hallados casualmente no son más que una muestra insignificante de lo que se podría conseguir en una excavación en la parte antigua de Saguntum, que resolvería muchos de los problemas que plantea esta importante ciudad y la romanización del País Valenciano en general.

NOTAS

¹ Mezquiriz de Catalán, M. A.: *Terra Sigillata Hispánica*, 2 vols., The William L. Bryant Foundation, Valencia, 1961.

² Deneauve, J.: *Lampes de Carthage*, ed. du C. N. R. S., París, 1969.

³ Tchernia, A.: "Les amphores vinaires de Tarraconaise", *Arc. Esp. de Arq.*, núm. 44, Madrid, 1971.

⁴ Beltrán Lloris, M.: *Anforas romanas en España*, Monografías Arqueológicas. Facultad de Filosofía y Letras, Zaragoza, 1970.

⁵ Vegas, M.: *Cerámica común romana en el Mediterráneo occidental*, Univ. de Barcelona, Publ. eventuales, Barcelona, 1973.

⁶ Mezquiriz: Ob. cit., nota 1, p. 106.

⁷ Mezquiriz: Ob. cit., nota 1, p. 130.

⁸ Mezquiriz: Ob. cit., nota 1, pp. 106-107.

⁹ Mezquiriz: Ob. cit., nota 1, pp. 108-110. Para una mejor información sobre la Terra Sigillata de Sagunto: G. Martín Avila: "La Terra Sigillata en Sagunto", *VII Cong. Nac. de Arqueología*, Barcelona, 1960, pp. 367-374.

¹⁰ Loeschke: *Lampen aus Vindonissa*, Zurich, 1919, p. 44 y ss. y lám. I.

¹¹ Deneauve: Ob. cit., nota 2, pp. 75-77.

¹² Dressel: *Annali*, 1880, p. 265 y ss.

¹³ Deneauve: ob. cit., nota 2, p. 81.

¹⁴ Ponsich, M.: *Les lampes romanes en terre cuite de la Mauretanie Tingitane*, Publications du Service des Antiquités du Maroc, fasc. 15, Rabat, 1961.

¹⁵ Deneauve: Ob. cit., nota 2, p. 88. Aparece esta marca en 31 lucernas de Cartago de los tipos VA, VD y VIIA.

¹⁶ Balil, A.: "Estudios sobre lucernas romanas", *Studia Archaeologica*, núm. 2, Santiago de Compostela, 1969.

¹⁷ Hübner: *Corpus Inscriptionum Latinarum*, II, Berlín, 1956.

¹⁸ Tchernia, A.: Ob. cit., nota 3.

¹⁹ Tchernia, A.: Ob. cit., nota 3.

Tchernia, Zevi, F.: "Amphores vinaires de Campanie et Tarraconaise à Ostia", artículo de *Recherche sur les amphores romaines*, Ecole Française de Rome, Roma, 1972.

²⁰ Callender, M. H.: *Roman Amphorae*, University of Durham Publications, London, 1965.

²¹ Beltrán, M.: Ob. cit., nota 4.

²² Tchernia: Ob. cit., nota 19.

²³ Aranegui, C., y Enguix, R.: "El taller de ánforas romanas de Oliva", *Trabajos varios del S. I. P.*, núm. 54, Valencia, 1977.

²⁴ Aranegui-Enguix: Ob. cit.

²⁵ Beltrán, M.: *Colloque sur les amphores*, Roma, 1973, en prensa.

²⁶ Vegas, M.: Ob. cit., nota 5, pp. 11-14.

²⁷ Tarradell, M., y Sanchis Guarner, M.: *Història del País Valencià*, vol. I, Ed. 62, Barcelona, 1975, p. 130; Chabret, A.: *Sagunto. Su historia y sus monumentos* (18...), reed. de la Caja de Ahorros de Sagunto, 1974, pp. 88-106.

²⁸ Atrian Jordán, P.: "Estudio sobre un alfar de Terra Sigillata Hispánica", *Revista Teruel*, núm. 19, Teruel, 1958, pp. 87-112.

²⁹ Aranegui, C., y Enguix, R.: Ob. cit., nota 23.

³⁰ Fletcher, D., y Alcácer, J.: "El horno romano de Olocau", *Arch. Preh. Lev.*, núm. IX, Valencia, 1961, pp. 115-141.

Fletcher, D., y Alcácer, J.: "Avance a la arqueología romana de la provincia de Castellón", *Boletín de la Sociedad Castellonense de Cultura*, XXXII. Castellón, 1956, p. 149. Se menciona la existencia de dos hornos en Almenara.

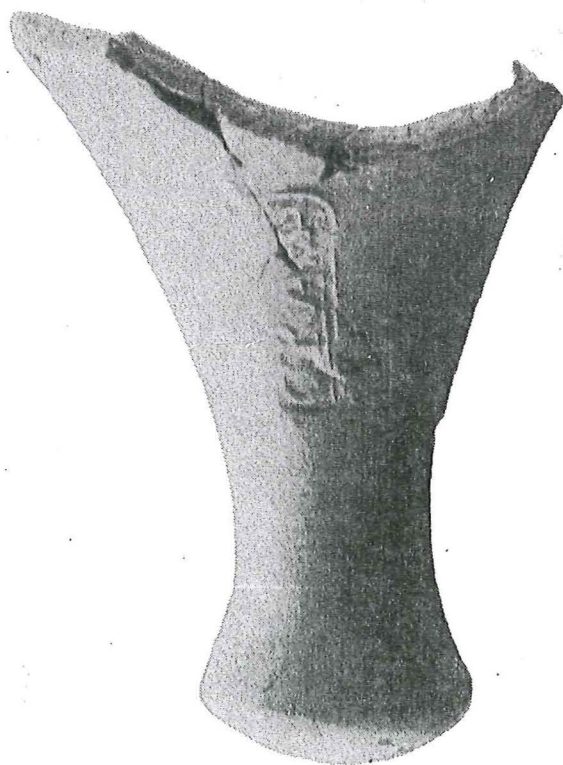
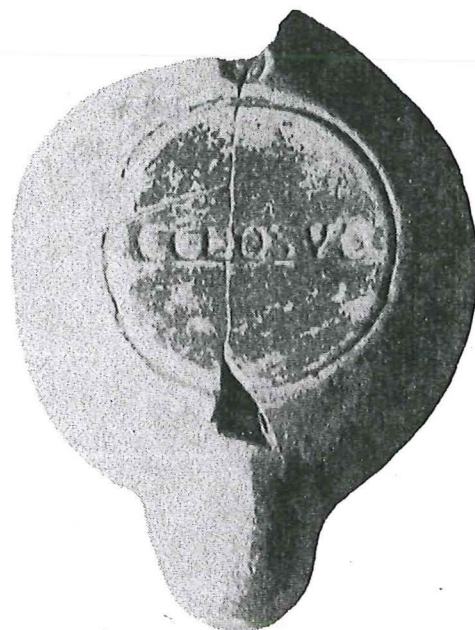
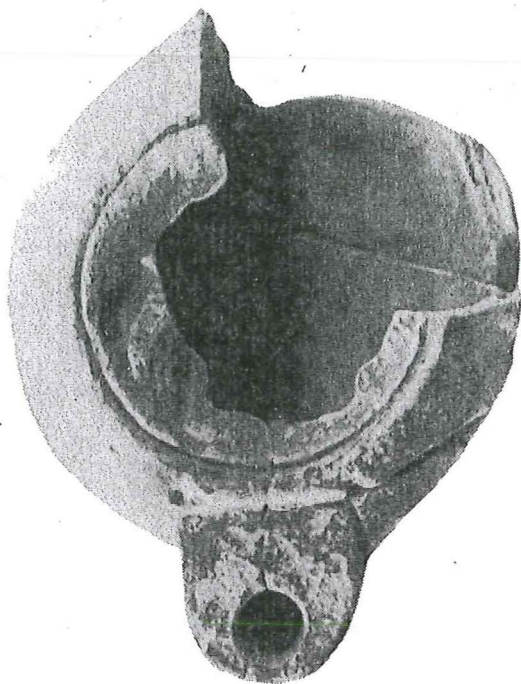
Alcina, J.: "El horno romano de Vall d'Uxo y su cerámica", *Saitabi*, IX, t. VII, Valencia, 1949, p. 12.

³¹ Tovar, A., y Blázquez, J. M.: *Historia de la Hispania romana*, Alianza Editorial, Madrid, 1975, p. 286.

Balil, A.: *Economía de la Hispania romana. Estudios de Economía Antigua de la Península Ibérica*, Ed. Vicens Vives, Barcelona, 1968, p. 312.



Vasos de Terra Sigillata Hispánica de forma Dragendorff 37.



Lucerna y pie de ánfora romana con marca.