

L'ESTRUCTURA SOCIAL I POLÍTICA VALENCIANA

CONFERÈNCIA AL FORO D'OPINIÓ DE TORRENT, 11 DE MAIG DEL 2015

Francesc J. Hernández

(Exprofessor de l'IES Tirant lo Blanc i professor del Department de Sociologia i Antropologia Social. U. de València)

Bona nit i moltíssimes gràcies per la vostra invitació.

Lògicament el títol de la meua intervenció, l'estructura social i política valenciana, és amplíssim i de cap manera es pot exhaurir en una conferència. Als anys vuitanta, el gran sociolingüista valencià Rafael Ninyoles edità un gruixut llibre sobre aquets tema amb contribucions de diversos autors. Una dècada després, a principis dels noranta, el catedràtic de sociologia Manuel Garcia Ferrando n'arreglè més textos en un altre volum panoràmic. Deu anys després, Ninyoles en va fer un tercer llibre, que publicà l'editorial Bromera, on jo vaig tindre l'honor de participar amb els capítols breus sobre llengua i educació. A la nostra dècada, però, no hem pogut fer una compilació semblant. Davant l'absència d'una editorial que poguera finançar el projecte, la revista de la Facultat de Ciències Socials, que s'anomena *Arxius de Ciències Socials*, intentà omplir el buit, tot publicant el desembre del 2012 un número monogràfic, però que no arriba a les dues-centes pàgines, on jo vaig aportar novament el capítol sobre llengua. El podeu consultar lliurement a *roderic*, el repositori digital de la Universitat de València.

Faig esment d'aquestes referències per si alguna persona vol ampliar allò que comentaré ací, que serà necessàriament breu. Em limitaré a apuntar algunes idees bàsiques, que espere puguen servir per animar el debat posterior, per això aquesta intervenció no serà llarga. En síntesi, faré servir dues imatges, que podríem anomenar la imatge del sopar i la de l'arbre. Amb aquestes il·lustracions, crec, serà més fàcil que es puga recordar allò que comentaré.

La primera tesi que volia proposar és que *hem de ser conscients que habitem una societat molt desigualitària*. Amb això vull dir dues coses: que la dimensió de la desigualtat ací és dissortadament major que a altres societats del nostre entorn i que, al meu parer, la població no té consciència de la dimensió d'aquest greu problema.

Podem començar amb un aclariment conceptual simple. Quan analitzem una societat determinada, advertim diferències entre els grups socials. Unes diferències les trobem positives, perquè no van en contra de dignitat i, fins i tot, poden ser beneficioses per al conjunt (penseu, per exemple, en la

pluralitat de maneres de cuinar el menjar). Contràriament, altres diferències les considerem negatives, perquè atempten contra de la dignitat humana. En el primer cas parlem de “diversitat” social; mentre que en el segon cas ens referim a “desigualtat” social.

Quan parlem de desigualtats socials ens referim generalment a desigualtats econòmiques. Entenem que una diferència excessiva entre ingressos o patrimonis no es concilia amb la dignitat humana. Però no està clar què podem considerar “excesiu”. Amb tot, sí que podem oferir comparacions entre diverses societats i grups socials. I quan fem aquestes comparances ens adonem que la societat que habitem és molt desigualtaria, més del que la gent sol creure.

El darrer dia de 2014, el diari *Levante* va publicar un breu article d’opinió meu, on explicava amb la metàfora del Dinar (o el Sopar) de Nadal, la desigualtat de la societat espanyola. Llegiré dos paràgrafs d’aquest article, que podeu trobar al web del diari o al blog on arreplegue les meues col·laboracions amb Levante (*breviculum.blogspot.com*). S’hi descriu una situació hipotètica que ben bé podríem traslladar a aquest sopar.

Imaginem que vosté està al dinar o al sopar de Nadal o de Cap d’Any. A taula són deu persones i a vosté li pertoca fer el repartiment. De primer hi ha una sopa. A la meitat dels convidats els en posa una vegada amb el cullerot i a l’altra meitat tres vegades a cadascú. De segon tenen un corder rostit o un titot amb prunes. Els dona mitja tallada de carn a dos convidats i a altres dos els en posa tres trossos de vianda en el plat. Després trau torró o peladilles. A un convidat li’n posa un tros de dur i a un altre li plena el plat amb una dotzena de trossos de tota mena. Per últim, li toca repartir estrenes als menuts. A un li’n dona un euro i a un altre cinquanta. Què pensarien els convidats?

Podríem fàcilment traslladar aquestes proporcions al nostre sopar d’avui amb un càlcul mental senzill. Continue amb el segon paràgraf de l’article.

Doncs precisament així estan repartits els ingressos a Espanya. La meitat de la població amb menys ingressos arreplega només un 26,8 % del total, que és la tercera part dels ingressos de la meitat de la població que en té més, que en conjunt suma el 73,2 %. Aquesta era la proporció que suposadament aplicava vosté al repartiment de la sopa. En segon lloc, la cinquena part de població que té més ingressos arreplega el 40,2 % del total, que és més de sis vegades el que aconsegueix la cinquena part de la població que menys ingressos té, que sumen només el 6,3 % del total. Aquesta desproporció, que ens fa una de les societats més desigualtaries de la Unió Europea, era exactament la que aplicava en repartir la carn. A més, els ingressos de la desena part de la població que menys en té no arriben al 2 % del total, mentre que els ingressos de la desena part de la població que més en té ultrapassen el 24 % del total, és a dir, la mateixa relació 1 a 12 amb la qual vosté repartia torrons i peladilles. Per últim, si comparem els ingressos del 5 % de la població que en té menys i el 5 % de la població que en té més, la proporció és 1 a 50, és a dir, la mateixa relació amb la qual vosté distribuïa les estrenes. I hem parlat d’ingressos; si tractàrem de la riquesa acumulada, les desigualtats serien encara majors.

Fins ací la citació del meu article de Nadal. No només pretenia il·lustrar les desigualtats socials, sinó palesar que, com he dit en l'article citat, vivim "en una de les societats més desigualitàries de la Unió Europea". A continuació, donaré raó d'aquesta afirmació.

Com hem vist, podem fer servir l'indicador de la proporció d'ingressos entre l'anomenat quintil superior (val a dir, el 20% de la població que té més ingressos) i el quintil inferior (val a dir, el 20% de la població que en té menys). Als Estats avançats, com ara els països de la Península Escandinava, aquesta proporció fou l'any 2013 de 3,3 (Noruega), 3,6 (Finlàndia) i 3,7 (Suècia). A Espanya, el mateix any fou de 6,3. És a dir, *Espanya està entre els països més desigualitaris*, juntament amb Bulgària, Grècia, Romania (que tenen una proporció de 6,6) i Letònia (que també presenta un 6,3).

Si analitzem la sèrie històrica observem una altra fet notable: a Espanya, *la desigualtat ha augmentat amb la crisi econòmica*. L'any 2005, la proporció d'ingressos entre el 20% més ric i el més pobre fou de 5,5 a Espanya. La mateixa que el 2006 i el 2007. Recordeu que aquell any comença la crisi financera pels crèdits *subprime* i l'any següent, el 2008, esdevingué la simbòlica fallida de Lehman Brothers. Aquell any, el percentatge pujà a 5,7; el 2009 fou del 5,9; el 2010, el 6,2; un 6,3 l'any 2011 i un 6,5 el 2012. En 5 anys, la proporció d'ingressos entre el 20% que més tenia i el 20% que menys tenia va passar de 5,5 a 6,5. Però en el cas d'altres països europeus, la desigualtat, mesurada d'aquesta manera, va baixar com és el cas de Noruega, Txèquia o Holanda.

Fins ara he oferit dades referides a la societat espanyola, i això perquè he fet servir les xifres proporcionades per l'agència estadística de la Unió Europea, Eurostat. Aquesta institució també ofereix dades de les regions europees inferiors a l'Estat, però moltes menys i no totes les que voldríem. Així, Eurostat distingeix entre els Estats i allò que anomena agrupaments NUTS-1 [NUTS és l'abreviatura de "*Nomenclature of Territorial Units for Statistics*"], NUTS-2 i NUTS-3. Els agrupaments anomenats NUTS-1, en el nostre cas, són regions o agrupaments de Comunitats Autònomes. La Unió Europea anomena "Regió Est" d'Espanya a l'agrupament de Catalunya, les Illes Balears i el País Valencià. Els agrupaments NUTS-2 correspon a les Comunitats Autònomes i els NUTS-3, en el nostre cas, a les províncies.

No disposem de dades dels percentatges d'ingressos dels centils en cada regió NUTS-1 o NUTS-2. Ara bé, sí que disposem de dades oficials sobre la població que es troba en risc de pobresa que, per a Eurostat, és aquella porció de la població que està per baix del 60% d'ingressos mitjans. Per tant, el risc de pobresa no és una mesura absoluta sinó relativa, i en aquest sentit semblant a la proporció d'ingressos entre el 20% superior i l'inferior. El risc de pobresa per a Espanya està (segons les darreres dades publicades de 2013) en el 20,4% de la població. Des de l'any 2008, començament de

la crisi, oscil·la entre 20,4% i 20,8%. A la regió Est (Catalunya, les Illes Balears i el País Valencià) és del 17,9%, és a dir, 2 punts i mig exactes per baix de la mitjana espanyola. Podríem pensar ingènuament que estem en una situació millor que el conjunt espanyol. Sí, el nostre agrupament estadístic NUTS 1 ho està, però no és així el nostre NUTS 2. Si anem a les xifres del País Valencià, el risc de pobresa puja a un 23,6%, 2,8 punts per dal de la mitjana espanyola i 5,3 punts respecte de la regió Est.

Aquest seria l'índex de pobresa, però Eurostat també proporciona un índex combinat que contempla no només els ingressos sinó també altres condicions de vida que poden abocar a una situació d'exclusió social. Defineix l'exclusió social com la situació de les persones que compleixen 4 d'una sèrie de 9 criteris (no poden: pagar la casa o els serveis; mantindre la casa calenta; fer front a despeses imprevistes; menjar carn, peix o proteïnes cada dos dies; fer una setmana de vacances a l'any; disposar d'automòbil; rentadora; televisió a color; o telèfon). Aleshores, el percentatge a tota Espanya de persones en situació de pobresa o risc d'exclusió social és del 27,3% (2013). En la Regió Est és una mica menor, del 25,0%. Però en el cas del País Valencià arriba al 31,7%, més de quatre punts per dalt de la mitjana espanyola (!). La proporció en Catalunya és del 20,1% i a les Illes Balears del 27,8%.

Aquestes dades són molt significatives. Pràcticament 1 de cada 3 persones al País Valencià està en risc de pobresa o exclusió social, un percentatge que també mostra una tendència creixent als darrers anys. El 2004, primer any del qual disposem de dades d'Eurostat, el percentatge era del 25,4% i el 2007, quan començà la crisi econòmica, del 20,5%. Això vol dir que des del 2007 fins al 2013, la proporció de població en situació de pobresa o risc d'exclusió ha augmentat quasi un 55% (un increment d'un 7% anual com a mitjana). Altrament dit, en sis anys hem passat d'una persona de cada cinc en situació de pobresa o risc d'exclusió a una de cada tres.

Els estudis comparatius internacionals també alerten sobre la situació dels xiquets i les xiquetes. El darrer informe d'UNICEF, el dotzé que ha publicat l'agència de Nacions Unides per a la infància presenta dades, entre altres, dels 41 països de l'OCDE i de la UE. El balanç general, al nostre cas, és dramàtic: El 36,3 % dels xiquets i les xiquetes (0-17 anys) a Espanya estan en situació de pobresa, un percentatge superior al de Mèxic (34,3 %), Romania (30,6), Turquia (30,2) o Xile (22,8). La taxa de pobresa infantil a Espanya ha crescut 8,1 punts des del darrer informe (2008). De fet, només 2 països dels 41 estudiats (Letònia i Grècia) presenten taxes de pobresa i creixements de la pobresa infantil superiors a Espanya.

La proporció de gent en situació de pobresa o exclusió i la pobresa infantil són fets molt importants i no m'agradaria que els comentaris que faré a continuació desviaren l'atenció de la seua contundència. Faré només tres breus observacions.

La primera és que no hi ha cap justificació moral possible per a aquestes desigualtats creixents. Al meu parer, tota doctrina moral, incloent-hi aquelles que diuen inspirar-se en els textos bíblics, es pot resumir en la pregunta que Déu li fa a Caïn a les primeres planes del *Gènesi*, després que aquest assassines Abel:

“On està el teu germà?” (Gn 4: 9)

L'escriptor del *Gènesi* fa, fins i tot, que Déu justifique la pregunta amb una formulació terrible:

“La sang del teu germà crida fins a mi des de terra” (Gn 4:10).

Tota moral és, en definitiva, la resposta a aquest crit mut. Podem quantificar la pobresa i l'exclusió, però al remat hi ha un crit mut que ens interpel·la a tots nosaltres.

En segon lloc, comentaré un assumpte relacionat amb l'educació. El principal problema del nostre sistema educatiu no són els resultats dels nostres estudiants en les proves diagnòstiques estandaritzades, tipus PISA, sinó allò que s'anomena “abandonament educatiu prematur”. El percentatge de joves de 18-24 anys que no disposa de titulació d'Educació Secundària postobligatòria ni està cursant-la és a Espanya del 22,3% (2014) quasi el doble que la mitjana europea, que és de l'11,3% i un percentatge molt allunyat de l'objectiu de la Unió per a l'any 2020 que és del 10%. Doncs bé, quan analitzem les dades dels Estats Europeus trobem una correlació molt significativa entre l'abandonament educatiu prematur i la desigualtat social (mesurada com a relació d'ingressos del quintil superior i el quintil inferior, com hem vist adés), i també una correlació molt significativa entre l'abandonament i el risc de pobresa i exclusió. Molta gent creu que el millor sistema educatiu d'Europa és el de Finlàndia, però si atenem no als resultats de PISA, sinó al criteri establert per la Unió Europea per al 2020 sobre l'abandonament educatiu prematur, altres sistemes presenten millors resultats, com ara el d'Eslovàquia, que obté pitjors resultats en PISA que Finlàndia i que, fins i tot, Espanya, però que té uns indicadors d'igualtat molt millors. Aquesta és la clau. De com les desigualtats socials es projecten en desigualtats educatives dóna raó una altra dada, que podem extreure de l'Enquesta de Pressuposts Familiars que elabora l'Institut Nacional d'Estadística: Per cada euro que gasta en universitat una família amb ingressos mensuals inferiors a 1.000 euros, les famílies amb ingressos superiors a 2.500 euros en gasten quinze.

Per últim, afegiré un altre comentari sobre desigualtat al País Valencià. Per les afinitats culturals i lingüístiques, és habitual que ens mirem a l'espill de Catalunya o de les Illes Balears. Fins i tot, hi ha gent que se sorprén pel fet que l'actual moviment sobiranista català haja bandejat la reivindicació històrica de la independència de tots els anomenats Països Catalans. Tal vegada una de les raons subreptícia estiga en les grans diferències socials entre Catalunya i el País Valencià, que ja us he indicat. A més, si donem una ullada al producte interior brut per càpita de les regions NUTS-1 i NUTS-2 retrobem les diferències. Mentre que la mitjana de Catalunya, les Illes Balears i el País Valencià és del 95% de la mitjana europea (dels 28 Estats de la Unió), en el cas de Catalunya és del 106% i en el cas del País Valencià del 79%, 27 punts per baix dels veïns del nord. O, si voleu en euros, 26.600 a Catalunya front a 19.900 al País Valencià. També una quantitat que ha anat baixant per la crisi: 21.500 euros (2007), 21.700 (2008), 20.200 (2009), 20.100 (2010) i 19.900 (2011).

Taula 1. Producte interior brut per càpita (Eurostat)

	2007	2008	2009	2010	2011
Espanya	94	96	97	93	90
Nord-oest	84	87	89	86	83
Galícia	82	85	87	85	82
Principat d'Astúries	87	90	90	87	85
Cantàbria	91	93	94	91	88
Nord-est	113	117	119	116	113
País Basc	120	124	127	124	122
Comunitat Foral de Navarra	117	120	122	118	116
La Rioja	103	106	107	104	102
Aragó	104	106	107	104	101
Comunidad de Madrid	122	124	129	121	118
Centre	80	81	83	80	78
Castella i Lleó	89	90	93	90	89
Castella-la Manxa	77	78	79	75	72
Extremadura	63	65	68	65	62
Est	100	101	102	98	95
Catalunya	110	111	113	109	106
Comunitat Valenciana	86	87	86	83	79
Illes Balears	102	103	103	98	95
Sud	74	75	76	72	69
Andalusia	73	74	74	71	68
Regió de Múrcia	80	82	81	78	74
Ciutat Autònoma de Ceuta	81	84	89	83	78
Ciutat Autònoma de Melilla	76	78	82	75	71
Canàries	82	82	82	79	77

Ja hem arribat a la meitat de la conferència, on he dit allò que considere més important de la nostra estructura social: la gran desigualtat que patim i de la qual, al meu parer, no som suficientment conscients. En la segona part comentaré com és l'estructura política, tot emprant un símil que trobe molt aclaridor, que em fou suggerit amb gran encert pel meu fill major, Carles. Es tracta del símil d'un arbre. Dissortadament, disposem de dades fiables a escala espanyola, però no n'hi ha a escala valenciana, per això consideraré el panorama espanyol, sense entrar en algunes peculiaritats, sobre les quals no disposem de dades rigoroses.

Imaginem-nos un arbre qualsevol, val amb un pi o un taronger tant nostres, amb arrels, tronc, branques i fulles. Les arrels són les ideologies polítiques, el tronc és l'eix esquerra-dreta, les branques són els partits i les fulles són els vots.

La major part dels comentaris sobre política són una mera descripció de l'agitació de les fulles, val a dir, de les paperetes o vots, i, en tot cas, la relació de les fulles amb les branques, és a dir, la relació dels vots amb els partits, segons la nostra metàfora, que són, al remat, els que obtenen les paperetes. Però pocs comentaris es refereixen al tronc o a les arrels, val a dir, a les representacions ideològiques que hi ha a la base del vot i a les ideologies polítiques. Ací seguirem el camí contrari: començarem per les arrels i anirem pujant fins a les fulles.

Les persones tenim una ideologia política, val a dir, ens considerem preferentment liberals o socialistes, conservadors o ecologistes. Naturalment, la llista de possibles ideologies és il·limitada i produeix tot tipus de combinacions. Ni tan sols el CIS ofereix sempre en les seues taules la mateixa nòmina d'ideologies polítiques més importants. Però ací entendrem que aquestes ideologies són les arrels, a les quals haurien d'anar per entendre les relacions polítiques. Naturalment en les enquestes trobem el que les persones diuen que són i no necessàriament el que realment són. Una persona es pot considerar liberal i, realment, viure de manera conservadora. Però no tenim instruments per saber el que la gent realment fa, i per això hem de considerar que és allò que diu ser.

El CIS pregunta per ideologies en els seus baròmetres electorals, cada tres mesos. Si comparem les dades del darrer que ha publicat (quan prepare aquest text) amb el baròmetre de quatre anys abans, podem aportar algunes dades d'interés.

La primera és que hi ha més d'un 25% de persones entrevistades que No saben, No contesten, es declaren apolítics o indiquen una altra distinta de les proposades proposades a l'enquesta. Per tant, tot el que podem dir té un marge d'incertesa.

Si se fixem només en les persones que contesten a unes ideologies determinades, entre el 25% i el 30% es declaren “socialistas” o “socialdemòcrates”. Si hi afegim aquells que es defineixen com “progressistes” obtenim un 41% aproximadament.

De persones amb ideologia “liberal” hi hauria entre un 17% i un 19%, i els conservadors representarien, poc menys, un 17%. Aquestes són les grans agrupacions ideològiques: 3 de cada 4 persones que declaren la seua ideologia són socialistes, socialdemòcrates, progressistes, liberals o conservadors.

Després tindriem petites agrupacions ideològiques, per baix del 10% de les respostes amb ideologia definida. Per ordre: demòcrata-cristians (7,5% aprox.), ecologistes (6,5%), Nacionalistes (5,5%), comunistes (2,5%) i feministes (2%), amb dades aproximades i variables.

Bé, el nostre arbre doncs té quatre grans arrels (les ideologies socialista-socialdemòcrata, liberal, conservadora i progressista) i unes cinc arrels petites (les ideologies demòcrata-cristiana, ecologista, nacionalista, comunista i feminista).

Sense que no es confonga el que vaig a dir amb referències a partits, la ideologia majoritària és la socialista i/o socialdemòcrata, i això per dues raons. D’una banda, lògicament, pels resultats quantitius esmentats, i d’altra banda perquè les altres ideologies majoritàries s’han presentat contraposades entre elles per definició (p. ex., progressistes versus conservadors o liberals versus conservadors), malgrat que s’hagen arribat a fòrmules de convergència (com ara, liberals i conservadors o nacionalistes i demòcrata-cristians).

Aquesta situació predominant de la ideologia socialista i/o socialdemòcrata s’ha de relacionar, al meu parer, amb la suposició que una majoria de la gent té una ideologia política en la qual ja estan arrelades les idees socialistes d’igualtat, i això malgrat la situació desigualitària tan forta que hem vist que es pateix en general. És aquesta orientació majoritària la que explicaria que el tronc del nostre arbre estiga orientat més a l’esquerra que a la dreta, fent servir una topografia de l’espai polític que es remunta a la Revolució Francesa i les seues etapes prèvies.

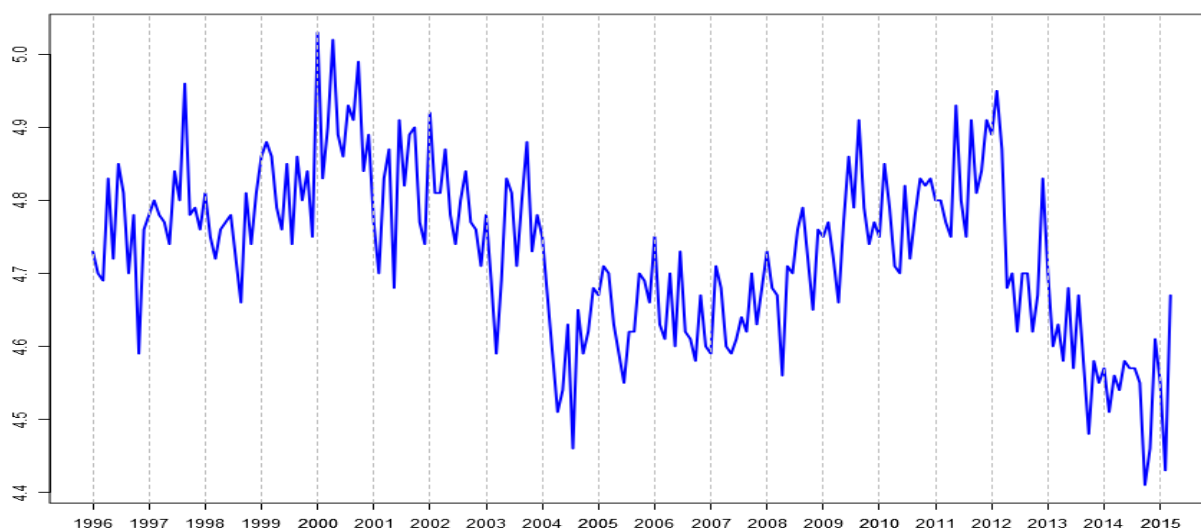
Des de l’any 1996, en cada baròmetre mensual, el CIS pregunta a les persones que componen la mostra per la seua “autoubicació ideològica” en l’eix esquerra-dreta. Ho fan de la manera següent: presenten una targeta amb 10 posicions, marcades des de l’1 fins al 10. Les posicions 1-2 correspondrien a l’extrema esquerra; 3-4 a l’esquerra; les posicions 5-6 centre; 7-8 a la dreta i les posicions 9-10 a l’extrema-dreta. D’aquesta manera s’evita que l’individu que respon s’ubique en un

còmode punt mitjà. Fins i tot si busca les posicions centrals de la targeta haurà de triar entre el 5 o el 6. Ara bé, en fer servir aquesta escala, el punt mitjà està en el 5,50.

La població, en general, es distribueix de la següent manera. Al centre hi ha 31% aproximadament de la població. Aquesta és la mitjana des del baròmetre de gener de 1996 i també el valor del darrer consultat en preparar aquesta conferència, el de març de 2015. Al centre esquerra hi ha aproximadament un 25% de la població (26,6% com a mitjana històrica, 24,5% el darrer valor). Això vol dir que tot l'espai del centre-esquerra és el majoritari, ja que arreu aplega a un 55-60% del total. A continuació hi ha l'espai de la dreta (12%), de l'extrema esquerra (un 7% la mitjana històrica, un 9,5% al darrer baròmetre consultat) i l'extrema dreta, amb la qual s'identifica només un 2%. Hi ha un 23% de gent que no sap/no contesta.

Amb aquesta disposició, la població espanyola està més a l'esquerra que a la dreta. La mitjana de tota la sèrie és de 4,73 (per baix, val a dir, del punt mitjà del 5,50, la qual cosa vol dir més a l'esquerra), molt pròxima al darrer valor que he pogut consultar en preparar aquestes ratlles (4,67). El màxims valors registrats foren 5,03 i 5,02, en els baròmetres de gener i abril de l'any 2000, tot coincidint amb les eleccions generals de març de 2000, que donaren el govern per segona vegada a José María Aznar, amb majoria absoluta del Partit Popular. Però curiosament els valors mínims (quan la mostra s'ubicava com a mitjana més a l'esquerra) també corresponen a governs del Partit Popular. Concretament, de les 5 vegades que el valor ha estat per baix de 4,5, 4 s'han produït fa ben poc: octubre de 2013, octubre i novembre de 2014 i febrer de 2015, amb governs de Mariano Rajoy (vegeu gràfic 1).

Gràfic 1. Autoubicació en l'eix esquerra-dreta (CIS)



A continuació relacionaré les dues coses: les arrels i el tronc, o si voleu, la relació entre les ideologies polítiques i l'autoubicació en l'eix esquerra-dreta. Si atenem a les respostes de les persones que s'ubiquen en cadascuna de les ideologies i a la seua autoubicació en l'eix esquerra-dreta, podríem dir que la puntuació de les ideologies en l'escala 1-10 les ordenaria, d'esquerra a dreta, de la manera següent:

A l'extrema esquerra (1,00-2,99) trobaríem la ideologia comunista (2,46); en l'espai de l'esquerra (3,00-4,99) estaria per ordre la ideologia socialista (3,63), feminista (3,69), ecologista (3,81), socialista i socialdemòcrata juntes (3,84), progressista (3,87), nacionalista (4,07), socialdemòcrata (4,21) i, fins i tot, liberal (4,75). En l'espai de centre (5,00-6,99) trobaríem els demòcrata-cristians (5,92) i els conservadors (6,51), ja molt a prop de la dreta (7,00-8,99). Aquestes dades ratifiquen el comentari anterior sobre la distància en l'espai polític de liberals i progressistes, d'una banda, i conservadors, junt a demòcrata-cristians, de l'altra banda. A la taula 2 hi ha una relació d'autoubicació en l'eix esquerra-dreta i ideologies polítiques, amb l'elaboració de dades de gener de 2014 (lleugerament distintes a les més recents, comentades adés).

Taula 2. Distribució simplificada de les principals ideologies polítiques (elaboració de CIS Est. 3022, gener 2014)

	1-2	3-4	5-6	7-8	9-10	Total
Conservador	0	2	9	8	2	21
Democratacristià	0	1	4	2	1	8
Liberal	2	6	10	3	0	22
Socialdemòcrata	1	4	3	0	0	9
Socialista	4	16	5	0	0	24
Comunista	2	2	0	0	0	4
Nacionalista	1	2	2	0	0	6
Ecologista	1	3	2	0	0	6
Total	11	36	35	15	3	100

Ja he explicat com són les arrels, quines són les principals i les secundàries, i com és el tronc, quina orientació té. Anem ara amb les branques de l'arbre, que serien, segons el nostre símil, els partits polítics. On s'ubica cada partit segons l'eix esquerra-dreta? O millor dit, on considera la població que està cada partit?

En el baròmetre postelectoral del CIS, realitzat després de les passades eleccions europees, s'oferien dades sobre la posició que, segons les persones entrevistades, ocuparien els principals partits en l'eix esquerra-dreta que, recordeu es feia amb una escala de 1 a 10, on el punt mitjà està en el 5,5.

Doncs bé, segons aquest baròmetre, el Partit Popular estaria en el punt 8,2 de l'escala, val a dir, en l'espai ja no de la dreta, sinó de l'extrema dreta (que aniria des del 8,00 fins al 10,00). Si llevem les persones entrevistades que declaren ser votants del Partit Popular, la puntuació arriba al 8,4. Si analitzem un període de temps més llarg, advertim com el Partit Popular ha anat perdent electorat per l'esquerra-centre i desplaçant-se cada vegada més cap a la dreta-extrema dreta. En la situació actual, el partit majoritari al Parlament, tant al valencià com a l'espanyol, està ubicat en un espai en el qual, com hem vist adés, només diu trobar-se un 2% de la població. Aquesta és una situació políticament insostenible, un desajust que podem suposar que té com a conseqüència la caiguda en barrina de la intenció de vot del Partit Popular.

En el cas del Partit Socialista la mostra del baròmetre del CIS el col·loca amb una puntuació de 4,6, en l'espai de l'esquerra (3,00-4,99) però acostant-se al centre (5,00-6,99), val a dir, allà on es trobava el 55-60% de la població.

La formació emergent Podemos rebia una puntuació de 2,3, val a dir, la mostra la ubicava a l'extrema esquerra, més enllà fins i tot que Esquerra Unida, amb un 2,6. Així doncs, hem passat d'un model, si em permeteu el joc de paraules, de balança a un model de balancí. Teníem un model de balança, amb un plat gran a la dreta (o al centre-dreta) i un plat gran a l'esquerra (o al centre esquerra); ara tenim un model de balancí, amb dos formacions als extrems (Podemos i Partit Popular) i una altra centrada (el Partit Socialista). S'entén bé l'intent tant del Partit Popular com de Podemos de mantindre una certa ambigüïtat programàtica per captar vots de la zona central de l'espectre polític, així com també els enfrontaments entre Ciudadanos i UPyD per arreplegar l'espai que ha deixat el Partit Popular en el seu desplaçament cap a l'extrema dreta.

I per últim, segons el nostre model, arribem a les fulles, val a dir, als resultats electorals, a les paperetes que obté cada branca-partit. M'agradaria afegir només algunes anotacions breus.

He llegit comentaris de persones que s'alegren d'allò que anomenen la fi, o si més no la crisi, del bipartidisme. A grans trets, aquests comentaris incorren, al meu parer, en algunes errades d'anàlisi.

La primera és que s'agrupa com un mateix fenomen allò que són dos processos molts diferents: la baixada d'intenció de vot del Partit Socialista i del Partit Popular. En el primer cas, és un procés que començà en el segon període en el qual Rodríguez Zapatero fou president del govern i que ha suposat una davallada suau i constant d'intenció de vot al Partit Socialista, sobre tot per l'extrema esquerra, però que, si fem cas de les darreres enquestes, ja ha tocat terra. En el segon cas, la intenció de vot del Partit Popular pujà durant el segon període de Rodríguez Zapatero i caigué a plom –i tal vegada

encara estiga fent-ho— quan accedí a la presidència del govern el senyor Rajoy. Des que es fan baròmetres, no s’havia registrat una baixada d’intenció de vot tan forta, unida a valoracions ínfimes d’alguns dels seus ministres, com és el cas de Wert, que han marcat rècords negatius històrics.

Per tant no hi ha “una” davallada del bipartidisme, sinó dos processos amb ritmes distints. Bé, podríem deixar de banda aquestes diferències i definir el bipartidisme simplement com la suma de l’electorat dels dos partits majoritaris. Però, si així fora, també voldria afegir dues observacions. La primera observació és que no hi ha relació entre la suma de vots al Partit Socialista i al Popular i el desplaçament de l’electorat més a l’esquerra o la dreta. Val a dir, no sembla haver una correlació entre com s’orienta el tronc de l’arbre cap a un costat i l’altre i les fulles de les branques principals. La suma de vots al Partit Socialista i al Popular ha crescut i ha minvat tant quan l’electorat s’ubicava més a la dreta o més a l’esquerra. En tenim registrades als baròmetres del CIS totes les possibilitats. La segona observació és que no entenc què benefici pot tenir el tripartidisme, el quadripartidisme o el pentapartidisme... en termes de l’objectiu fonamental de reduir la desigualtat social. En la primera part d’aquesta conferència he parlat de països que han reduït les desigualtats socials malgrat el context de crisi socioeconòmica, com ara Noruega, Txèquia o Holanda. Doncs bé, en tots aquests casos hi ha dos grans coalicions o dos partits que, en una posició destacada, arpleguen una meitat dels escons de la càmera legislativa i la resta es distribueix entre moltes formacions. Amb això només pretenc argumentar que l’important no és si al parlament hi ha dos, tres o quatre partits majoritaris, sinó quines polítiques concretes s’apliquen per reduir la desigualtat.

Moltíssimes gràcies per la vostra atenció.

Fins que siga dipositat en el repositori digital de la Universitat de València (roderic.uv.es), aquesta conferència es pot consultar en: <http://www.uv.es/fjhernan/ConferenciaTorrent.pdf>