

OCUPACIÓ I RELACIONS LABORALS DEL MERCAT DE TREBALL VALENCIÀ (0)

Prof. T. Empar AGUADO

PRESENTACIÓ

TUTORA: T. Empar AGUADO-BLOISE

HORES DE TUTORIA: Dijous de 10:30 a 13:30

LLOC: Facultat de Socials- Despatx 2D12

PROGRAMA

1. Introducció

Tema 1.- Introducció

- Referències teòriques i conceptuals bàsiques
- La Comunitat Valenciana en el context espanyol i europeu

PROGRAMA

2. MERCAT DE TREBALL I RELACIONS LABORALS A LA COMUNITAT VALENCIANA (I): L'ESCENARI

Tema 2.- Perspectiva històrica: Les fases del desenvolupament econòmic valencià

- El desenvolupament (1960-1974)
- La primera gran crisi (1975-1985)
- Recuperació i fase expansiva (1985-2007)
- La crisi actual (2007-2013)

PROGRAMA

2. MERCAT DE TREBALL I RELACIONS LABORALS A LA COMUNITAT VALENCIANA (I): L'ESCENARI

Tema 3.- Estructura empresarial

- Desagrarització/industrialització
- Crisi industrial i terciarització
- Expansió i límits del model productiu valencià

PROGRAMA

2. MERCAT DE TREBALL I RELACIONS LABORALS A LA COMUNITAT VALENCIANA (I): L'ESCENARI

Tema 4.- Mercat de treball

- Variables bàsiques
- Context espanyol i europeu
- Polítiques d'ocupació

PROGRAMA

3. MERCAT DE TREBALL I RELACIONS LABORALS A LA COMUNITAT VALENCIANA (II): ELS ACTORS

Tema 5.- Els sindicats

- Mapa organitzatiu de la representació laboral
- Indicadors de sindicalització
- Estratègies d'intervenció

PROGRAMA

3. MERCAT DE TREBALL I RELACIONS LABORALS A LA COMUNITAT VALENCIANA (II): ELS ACTORS

Tema 6.- La patronal

- El sistema valencià de representació d'interessos empresarials
- Pràctiques empresarials de gestió de recursos humans
- Estratègies d'intervenció

PROGRAMA

3. MERCAT DE TREBALL I RELACIONS LABORALS A LA COMUNITAT VALENCIANA (II): ELS ACTORS

Tema 7.- Institucions autonòmiques

- Estructura, regulació legal i competències de l'administració autonòmica en matèria de treball i relacions laborals
- El Comitè Econòmic i Social (CES)
- El Tribunal d'Arbitratge Laboral (TAL)

PROGRAMA

4. MERCAT DE TREBALL I RELACIONS LABORALS A LA COMUNITAT VALENCIANA (III):

PROCESOS I RESULTATS

Tema 8.- La concertació social

- Transició i pacte social: la dècada de la macro-concertació (1977-1987)
- La configuració d'un marc valencià de meso-concertació social
- Crisi econòmica, reforma laboral i crisi de la concertació social

PROGRAMA

4. MERCAT DE TREBALL I RELACIONS LABORALS A LA COMUNITAT VALENCIANA (III):

PROCESOS I RESULTATS

Tema 9.- La negociació col·lectiva

- Estructura i cobertura
- Evolució de l'agenda negociadora
- Reforma laboral i desregulació de la negociació col·lectiva

PROGRAMA

4. MERCAT DE TREBALL I RELACIONS LABORALS A LA COMUNITAT VALENCIANA (III):

PROCESOS I RESULTATS

Tema 10.- Conflictivitat laboral

- Conceptes i metodologia
- Els cicles del conflicte laboral
- Canvis en la gestió del conflicte

METODOLOGIA DOCENT

- Els continguts bàsics del Programa seran presentats, inicialment, per part de la professora, tot indicant en cada cas les referències bibliogràfiques i documentals per a llur preparació i seguiment per part de l'alumnat, amb l'objectiu de potenciar la sua participació activa.
- Junt al seguiment i participació en les activitats de tipus expositiu, l'alumnat realitzarà, individualment o en micro-grups, les activitats i recerques pràctiques que en cada cas els hi propose la professora, elaborant a tal efecte el corresponent dossier, que serà objecte de seguiment i avaluació continuada.

AVALUACIÓ

- L'avaluació es realitzarà mitjançant un examen escrit que inclourà la totalitat dels temes i continguts desenvolupats al curs. S'avaluarà, també, la qualitat de les activitats pràctiques realitzades, tant les individuals com les de grup.
- La qualificació final de l'assignatura serà el resultat de ponderar les qualificacions parcials obtingudes d'acord amb la següent distribució:
 - examen teòric
 - activitats pràctiques
- Per a la configuració de la nota global haurà d'haver-se superat per separat cadascuna de les parts (examen i dossier de pràctiques)

OCUPACIÓ I RELACIONS LABORALS DEL MERCAT DE TREBALL VALENCIÀ (1)

PROGRAMA

1. Introducció

Tema 1. Introducció

- Referències teòriques i conceptuals bàsiques
- La Comunitat Valenciana en el context espanyol i europeu

EL DOBLE ESCENARI EUROPEU I MUNDIAL

- Les reformes per adaptar-se a l'entorn comunitari:
 - Liberalització del comerç exterior .
 - Obertura dels sector productius a la competència.
 - Modernització de les estructures administratives i reducció del pes de l'Estat i de l'Empresa Pública en l'activitat econòmica.
- Avanç en el procés de globalització econòmica a escala internacional.

RELACIONS COMERCIALES AMB L'EXTERIOR

- Importància vital de l'entorn i tipus de relació que s'hi estableix.
- El comerç exterior com a element dinamitzador.
- L'Estat espanyol (EE) i el creixement dels intercanvis comercials durant les últimes dècades.
- La tradició exportadora del PV:
 - Estructura productiva de base exportadora reforçada per la implosió industrial dels seixanta i setanta del segle XX, que ja comptava amb una infraestructura de distribució internacional preparada per a canalitzar les produccions agrícoles tradicionals (vi, taronges, etc.).
- Orientació del sistema productiu valencià cap a l'exterior basada en la tradició artesanal i l'abundant disponibilitat de mà d'obra relativament qualificada, i barata i disponible per a una estructura empresarial de petita i mitjana grandària.
- Potencialitat reforçada per la ubicació en els anys vuitanta de multinacionals de tradició exportadora: Ford i IBM.

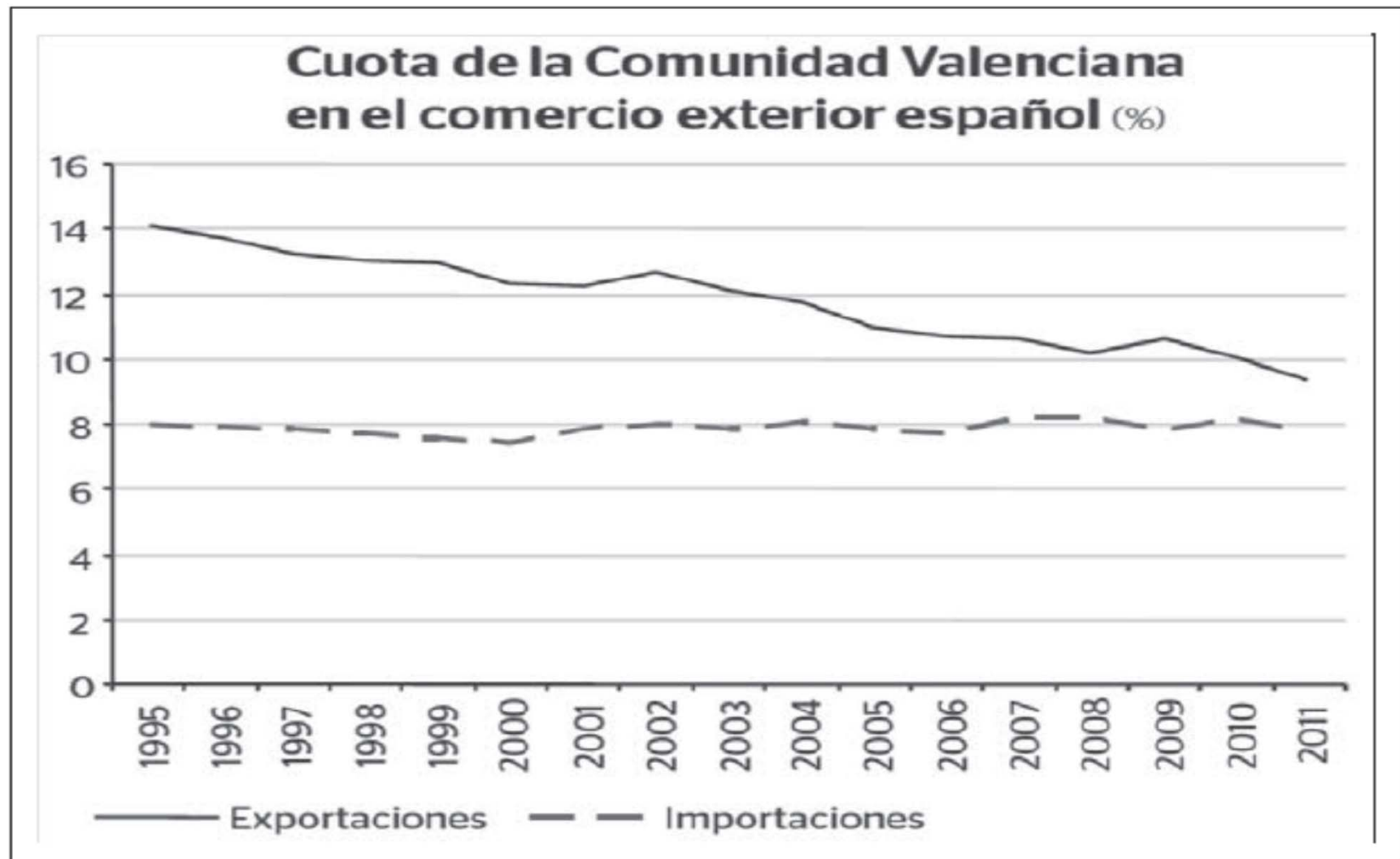
EVOLUCIÓ I TENDÈNCIES DEL COMERÇ EXTERIOR

- La incorporació de les produccions valencianes al comerç exterior i l'entorn mundial favorable.
- Forta expansió dels intercanvis i unes altres taxes de creixement induïdes per la recuperació de la postguerra i fins a la crisi energètica:
 - Exportació de productes agrícoles, cítrics.
- El fort pes de les exportacions agrícoles valencianes sobre el total nacional.
- (Quadres 1-2.)

EVOLUCIÓ I TENDÈNCIES DEL COMERÇ EXTERIOR

- La propensió a exportar de l'economia valenciana evidencia mostres de superioritat respecte a l'espanyola (Quadres 3-4).
- Aquesta tradició exportadora s'ha vist minvada respecte a Espanya en els últims anys per:
 - L'impuls general de l'economia espanyola a un major grau d'apertura.
 - L'especialització de la CV en exportacions vinculades a sectors de demanda feble.

EVOLUCIÓ I TENDÈNCIES DEL COMERÇ EXTERIOR



Fuente: BBVA, 2012.

EVOLUCIÓ I TENDÈNCIES DEL COMERÇ EXTERIOR

Per què el canvi de tendència?

- Major grau de competitivitat d'un conjunt d'economies emergents amb habilitats per produir amb relativa qualitat i baix cost.
- La pertinença a una àrea monetària que manté un euro apreciat respecte a la resta de monedes.

EVOLUCIÓ I TENDÈNCIES DEL COMERÇ EXTERIOR

- Els últims anys s'ha esdevingut una pèrdua de posicions contínues i preocupants de CV respecte a les regions amb més dinamisme exterior.
- Un bon motiu per a la reflexió.

ESPECIALITZACIÓ I COMPETITIVITAT

- **El patró sectorial** que caracteritza el comerç exterior de la CV es defineix a partir de les proporcions que les respectives activitats ocupen dins de l'estructura desagregada d'exportacions i importacions.
- El **substrat tradicional** del model productiu valencià continua estant present a través de dos sectors:
 - L'agrícola i el calçat.
- També, però els últims anys amb una tendència dispar:
 - Automòbils i ceràmica.
 - Mercaderies i productes diversos (moble, il·luminació, joguets, etc.)
- El tipus de canvi és determinant ja que els marges són molt estrets.
- Model d'especialització basat en activitats de demanda feble (aliments MP, manufactures de consum) i flux en el sector de demanda forta (béns d'equipament).

LA INVERSIÓ EXTERIOR I ELS FONS EXTRUCTURALS

- La inversió directa estrangera (IDE) en l'EE es concentra en més del 70% a Madrid i Catalunya:
 - Energia, mà d'obra, sòl industrial, qualitat de vida per als CEOs desplaçats.
- FONS ESTRUCTURALS I PROCÉS DE CONVERGÈNCIA:
 - Ajuda financera de fons estructurals rebuda:
 - Delors I (1989-1993), Delors II (1994-1999), Agenda 2000 (2000-2006).
- La incorporació dels nous membres que recaptaran bona part de l'ajuda estructural europea que Espanya ja ha vist reduïda en el període 2007-2013 respecte al 2000-06 l'ajuda estructural en un 40%.
- L'IVIE (Institut valencià d'Investigacions Econòmiques) ja advertia en un informe d'aleshores:
 - Necessitat de reduir la dependència del sector de la construcció.
 - Modernització de l'estructura productiva i comercial.

EL PROCÉS D'IMMIGRACIÓ EN LA CV: EVOLUCIÓ I TRETS DISTINTIUS

- Últims 25 anys, d'emigrants a receptors.
- Dues etapes clares en el procés d'emigració cap a l'exterior:
 - Final del s. XIX fins a la crisi del 29 (5,5 milió d'esp.; Amèrica llatina):
 - Augment de la població (millores sanitàries, excedents agrícoles) i augment de la pressió demogràfica dels centres urbans incapaçs d'absorbir el volum de mà d'obra.
 - Anys seixanta del segle XX fins al començament de la crisi econòmica (1,5 mil espanyols; nord i centre d'Europa):
 - Amb la crisi fi del procés d'emigració i comença el retorn.
 - Fins al 1978 es repatrien més d'1 milió d'esp.

La xarxa empresarial valenciana:

– DIVERSITAT d'activitats.

La xarxa empresarial valenciana:

- DIVERSITAT d'activitats.
- La **GRANDÀRIA** de les empreses.
 - El 95,7% microempreses (entre 1 i 10 treballadors).
 - 54,5% no tenen treballadors assalariats (domini de l'autoocupació).
 - Solament 53 empreses amb més de 1.000 treballadors (38-V; 6-C; 9-A).

La xarxa empresarial valenciana:

- DIVERSITAT d'activitats
- La GRANDÀRIA de les empreses.
 - El 95,7% microempreses (entre 1 i 10 treballadors).
 - 54,5% no tenen treballadors assalariats (domini de l'autoocupació).
 - Solament 53 empreses amb més de 1.000 treballadors (38-V; 6-C; 9-A).
- Una alta presència de l'ECONOMIA SOCIAL:
 - Cooperatives 10,1% d'empreses a Espanya.
 - Societats laborals 8,1% d'empreses a Espanya.

OCUPACIÓ I RELACIONS LABORALS DEL MERCAT DE TREBALL VALENCIÀ (2)

PROGRAMA

2. MERCAT DE TREBALL I RELACIONS LABORALS A LA COMUNITAT VALENCIANA (I): L'ESCENARI

Tema 2. Perspectiva històrica: les fases del desenvolupament econòmic valencià:

- El desenvolupisme (1960-1974).
- La primera gran crisi (1975-1985).
- Recuperació i fase expansiva (1985-2007).
- La crisi actual (2007-2013).

EL DESENVOLUPISME

- Es produeixen les transformacions més grans (anys seixanta i setanta).
- Les taxes de creixement més elevades:
 - L'activitat productiva s'orienta definitivament cap a la industrialització.
- Amb el Pla d'Estabilització (juny del 1959) s'inicia la transformació d'una economia autàrquica i dirigista cap a un model d'economia de lliure mercat.
- El baix nivell de partida explica el major ritme de creixement de l'economia espanyola.
- La fase 'desenvolupista', no obstant això, no va estar exempta de límits, problemes i costos socials (augment de l'atur, caiguda dels salaris, inflació).

EL DESENVOLUPISME

- Les altes taxes d'activitat, tant d'homes (85%) com de dones (19%) el 1960, superior a les de l'EE, enfront del 72% (disminució de l'edat de jubilació, perllongament de l'escolarització) i el 27% (augment de la força d'activitat laboral de les més joves i solteres) el 1978.
- Model de creixement del tipus extensiu (sectors de tecnologia poc avançada i gran consum de mà d'obra).

LA PRIMERA GRAN CRISI (1975-1985)

- La crisi del petroli que és percebuda amb retard a l'Estat espanyol és emmascarada via reducció d'impostos i augment de les subvencions i posposà els efectes negatius fent augmentar el dèficit de la balança per compte corrent.
- (1975) La magnitud serà eclipsada pel canvi polític sense fer-se enfront del cicle recessiu:
 - Període notablement inflacionista (dos dígitos).
 - Caiguda de la taxa d'inversió privada (del 30,5 al 19,1% del PIB).
 - El *drama empresarial* no percebut com un drama social.
 - A Espanya la taxa d'atur passarà del 2,6 (1974) al 21,7% (1985), el doble que a la CV (10,8%).

RECUPERACIÓ I FASE EXPANSIVA: 1985-2007

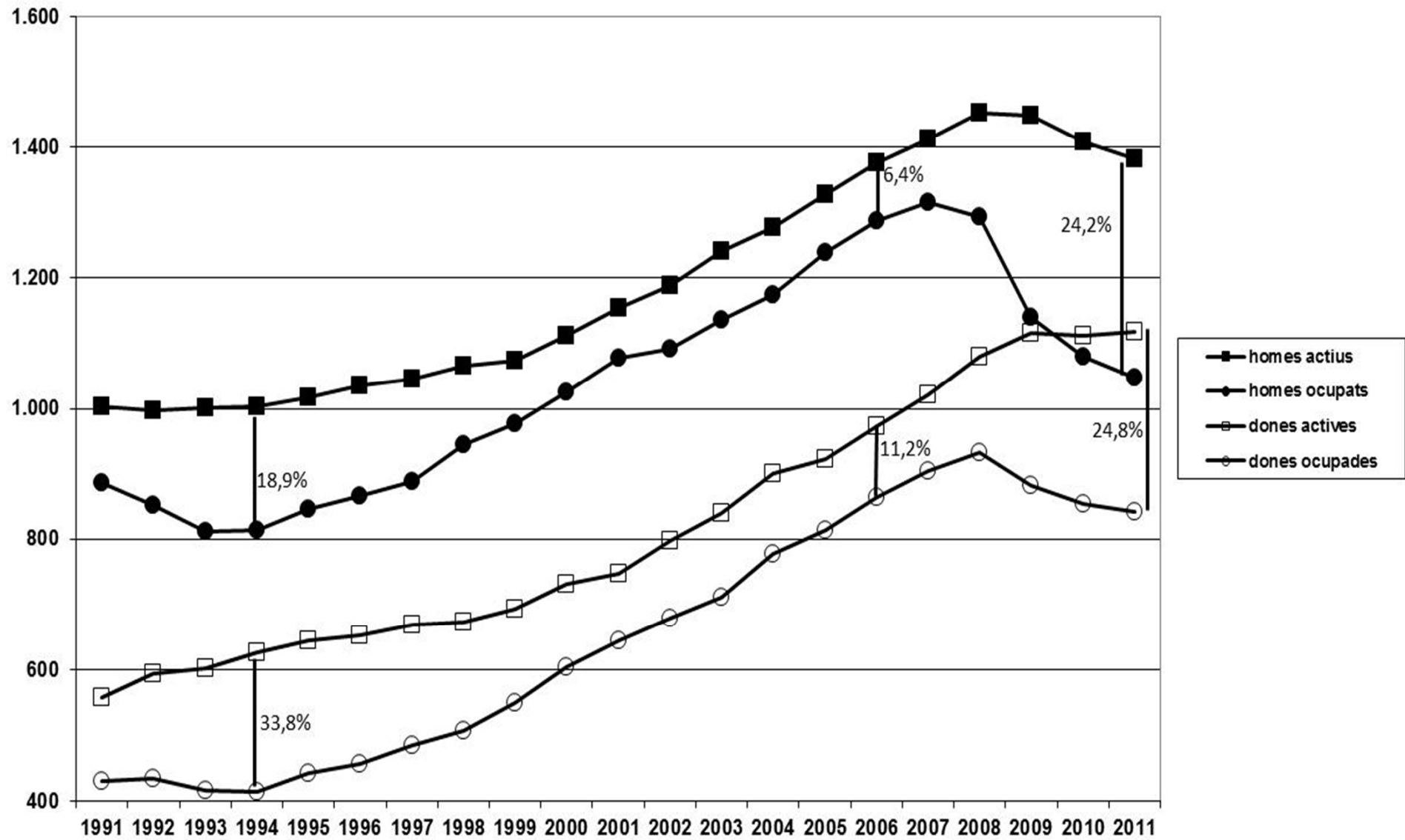
1985/1991

- Tractat d'Adhesió d'Espanya a la Comunitat Europea.
- L'economia espanyola comença a **sanejar-se**.
- L'**economia mundial** en fase d'expansió:
 - PIB en creixement per dalt de la mitjana europea.
- **1986 punt d'inflexió** per a la població ocupada i disminució de l'atur.
- Del **1986 al 1991 es creen 2 milions** de nous llocs de treball i l'atur es redueix del 21,7 al 16.
- La clau d'aquesta etapa: la internacionalització de l'economia.

LA CRISI ECON. INTERN. 1992-1993

- Breu però intensa crisi i impacta amb duresa en l'economia de la CV.
- Augment de la taxa d'atur del 15,6% (1991) al 24,6% (1994) enfront del 16,3% (1991) i el 24,1% (1994) a l'EE.
- Un avís de vulnerabilitat per a l'economia valenciana (enfront d'una conjuntura internacional desfavorable). Les causes del fort impacte:
 - L'estructura productiva molt dependent dels sectors més cíclics, amb un model competitiu més centrat en el preu que en avantatges qualitatius (qualitat, innovació, disseny).
 - Un mercat de treball molt inestable:
 - La major part de l'ocupació anterior creada fou en la construcció i els serveis.
 - De caràcter temporal (reforma de l'ET del 1984).
- La moneda. L'EE acabava d'entrar en el Sistema Monetari Europeu (SME) el 1989 amb un tipus de la pesseta molt apreciat:
 - Perjudici sobre l'economia valenciana més dependent de les exportacions i del turisme i amb una competència molt centrada en el preu i no en la innovació.
 - Successives devaluacions de la pesseta entre el setembre de 1992 i el maig de 1993 propiciaran un important increment de les exportacions el 1994.

POBLACIÓ ACTIVA I POBLACIÓ OCUPADA AL PAÍS VALENCIÀ (milers de persones)



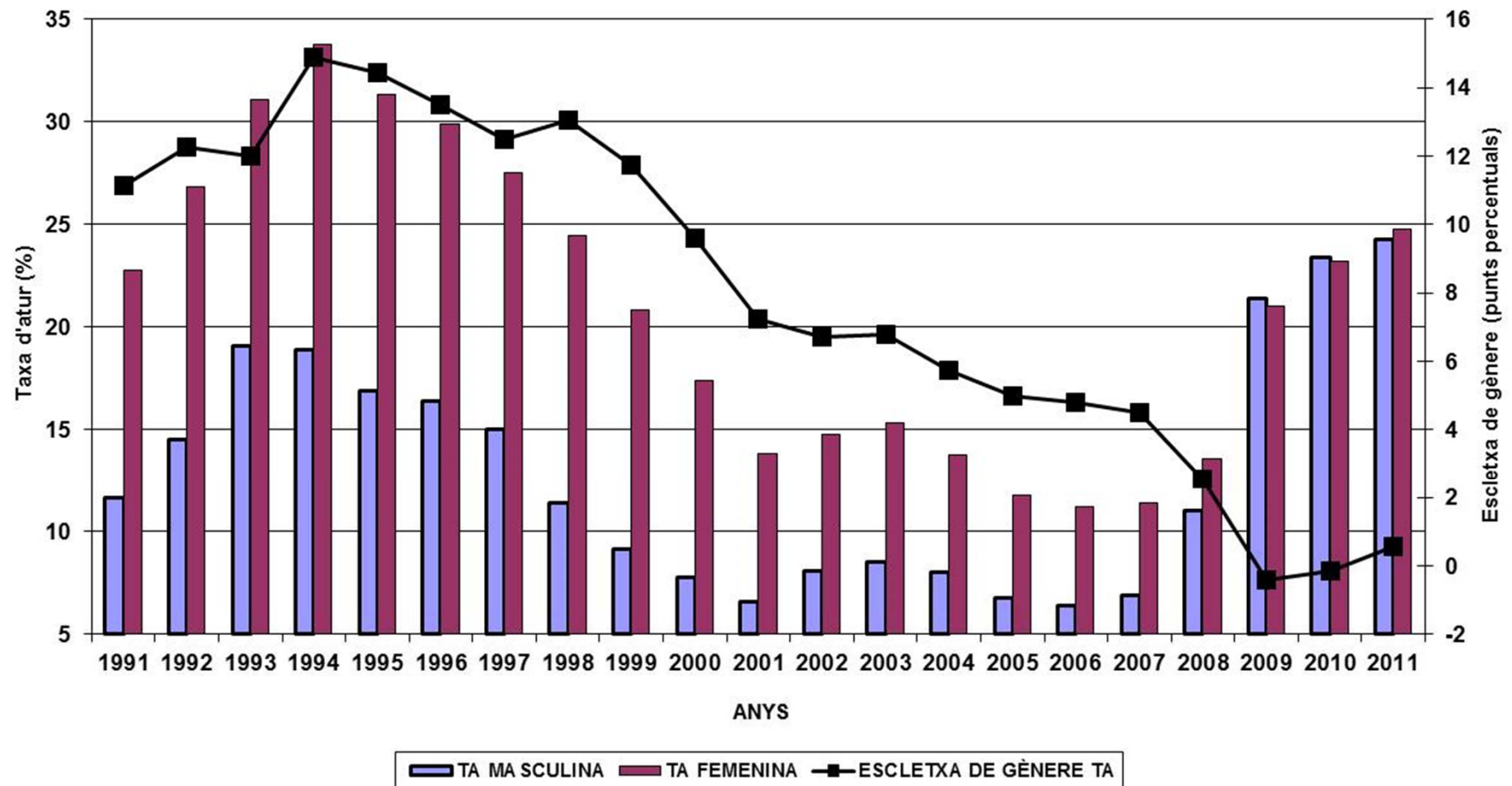
L'ÈPOCA DAURADA: 1995-2007

- Etapa de **creixement elevat però sense canvis estructurals** en el model productiu (sense aprenentatges de l'anterior crisi).
- **Sobre la base de la recuperació del sector exterior** al llarg del 1994 i prenent el relleu de la demanda interna posteriorment, l'economia espanyola i la valenciana gaudiran d'una llarga fase expansiva fins al 2007.
- Ambdues economies van **créixer per dalt de la mitjana dels països de la UE** i van permetre retallar significativament els diferencials respecte a la taxa d'atur.
- El PIB valencià va créixer a un ritme del 3,9% anual entre el 1995 i el 2007, i l'espanyol al 3,7 (Reig, 2011):
 - El creixement econòmic valencià fou superior a la mitjana espanyola solament fins al 2001, i s'hi va situar per sota posteriorment.

LA CRISI ACTUAL: 2007 FINS A...

- En termes de desocupació. L'atur PV 2007 (8,7%) i EE 2008 (8,3%)

TAXA D'ATUR
(País Valencià, 1991-2011)



LA CRISI ACTUAL: 2007 FINS A...

- És aliena la crisi a la dinàmica del model productiu i a les decisions de política econòmica?
- Ha estat un excés d'intervenció pública o més bé al contrari?
- No ha estat la desregulació en l'àmbit financer i immobiliari qui ha propiciat la bombolla?

LA CRISI ACTUAL: 2007 FINS A...

- L'origen de la crisi no pot relacionar-se amb un excés de la despesa pública perquè:
 - 1) Espanya presentava superàvit.
 - 2) El nivell d'endeutament espanyol (41,4%) estava per sota de la majoria dels països del nostre entorn: França (52,7%); Itàlia (48,9); Regne Unit (47,3); Alemanya (43,7).
- La menor grandària de l'Estat de Benestar del sector públic ha reforçat les debilitats del model productiu i ha aguditzat l'impacte de la crisi.

LA CRISI ACTUAL: 2007 FINS A...

- La menor grandària de l'Estat de Benestar:
 - Despesa en protecció social a l'EE el 2007 (21%) enfront de la mitjana UE-15 (26,4%).
 - La contractació temporal el 2007 l'EE (30,9%) mentre que UE-15 (14,9%) i CV (34,3%).
 - El PV una de les CA amb més baix nivell de despesa pública:
 - (37,6% enfront del 41,4% de la mitjana CA el 2008).
 - Menor despesa en partides relacionades amb l'Estat de Benestar i amb les destinades a la promoció econòmica i la creació d'ocupació.
 - En el període 2002-2009, la despesa per capita sobre la mitjana de CA fou:
 - Sanitat 95,5%; Educació 98,2%; resta de partides 55,1%.

LA CRISI ACTUAL: 2007 FINS A...

- Més greu pel superior nivell de dèficit i endeutament 20,7% enfront del 13,3% CA:
 - Menor despesa i major dèficit = menors ingressos:
 - Major impacte de la crisi sobre l'economia valenciana.
 - Menors ingressos procedents del sistema de finançament CA.
 - Recursos per habitant inferior a la mitjana CA de règim comú (el 91% en el període 2002-2009):
 - La despesa per habitant de l'Administració central en la CV per sota de la mitjana d'unes altres CA (el 87,4% en el període 2002-2008).
 - Inversió període 2002-2008 el 7% del total encara que representa el 10% respecte al PIB i a la població total.
 - Malgrat que no té major nivell de renda per capita (el 84,3% el 2001 i el 88,7% el 2010).

Així doncs, la solidaritat hauria de venir en lloc d'anar-hi.

OCUPACIÓ I RELACIONS LABORALS DEL MERCAT DE TREBALL VALENCIÀ (3-4)

Prof. T. Empar AGUADO

PROGRAMA

2. MERCAT DE TREBALL I RELACIONS LABORALS A LA COMUNITAT VALENCIANA (I): L'ESCENARI

Tema 4. Mercat de treball

- Variables bàsiques
- Context espanyol i europeu
- Polítiques d'ocupació

MERCAT DE TREBALL

- El treball **no és igual que qualsevol altra mercaderia** i, per tant, l'anàlisi no pot ser tan mercantil, no es pot moure pels paràmetres de l'oferta i la demanda.
- Les persones tenen opinions -> la idea de justícia i els valors socials afecten l'intercanvi mercantil de treball (Teoria del Salari d'Eficiència).

TAXA D'ACTIVITAT

- Des del 1977, la taxa de població activa ha augmentat encara que no d'una manera homogènia:
 - Cicles i gèneres.
- La taxa d'activitat (H+D) de la CV ha estat històricament per sobre de la mitjana espanyola:
 - Major taxa d'activitat femenina.
 - L'especialització productiva valenciana que ha facilitat la incorporació laboral de les dones.
 - La taxa d'activitat masculina ha seguit una tendència decreixent des del 1977 fins a l'actualitat (extensió del sistema educatiu, avanç de l'edat de jubilació).

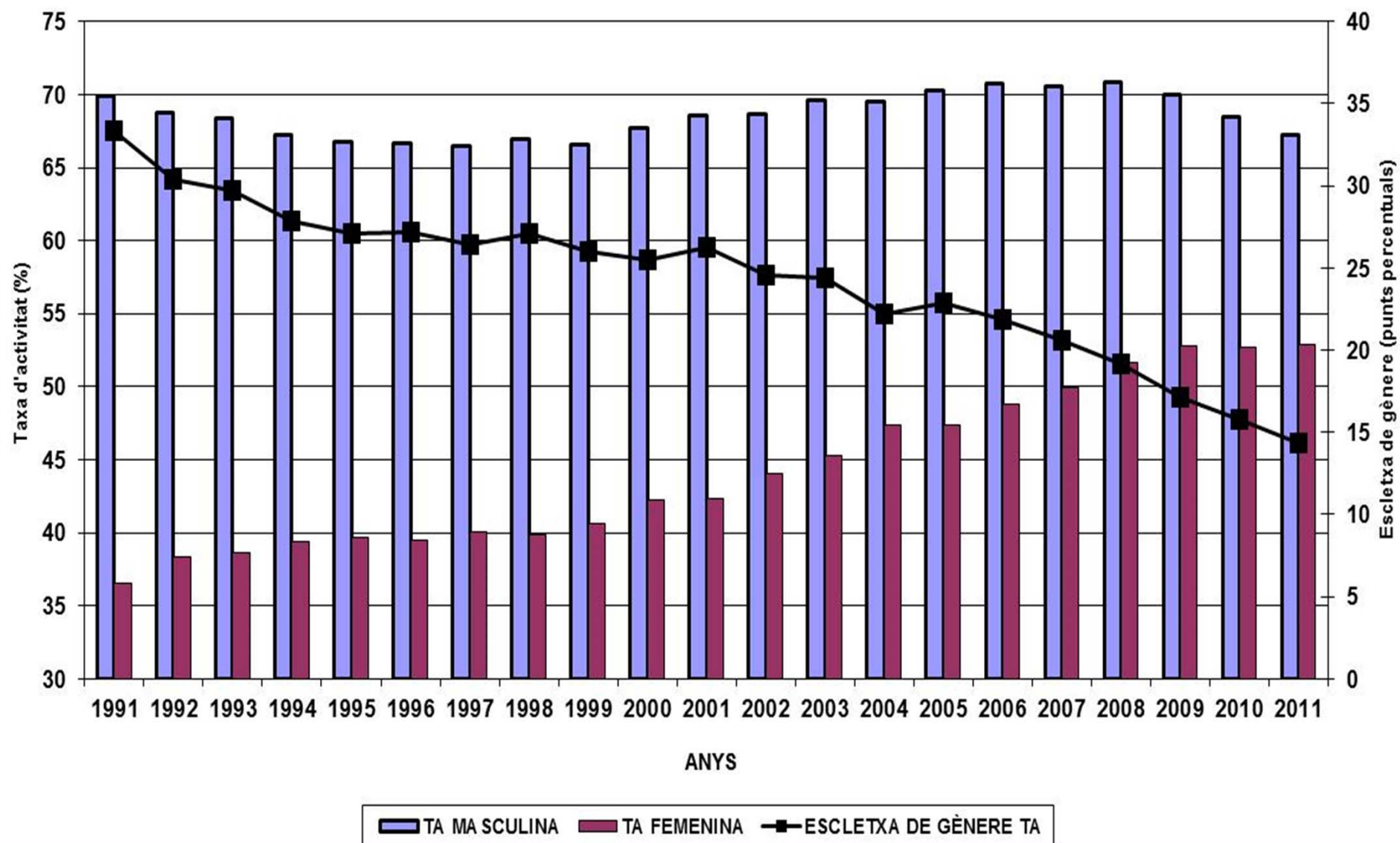
LES DONES EN EL MT

- Dones en el MT, el **canvi més important** del mercat de treball en les últimes dècades.
- El canvi de model de participació laboral femení com a fet **normalitzat**.
- Les **dones modernes** i diverses de la segona meitat del segle XX **deixaran de banda l'associació** entre casament i retirada del treball remunerat, així com **la supeditació** del comportament familiar al comportament ocupacional.

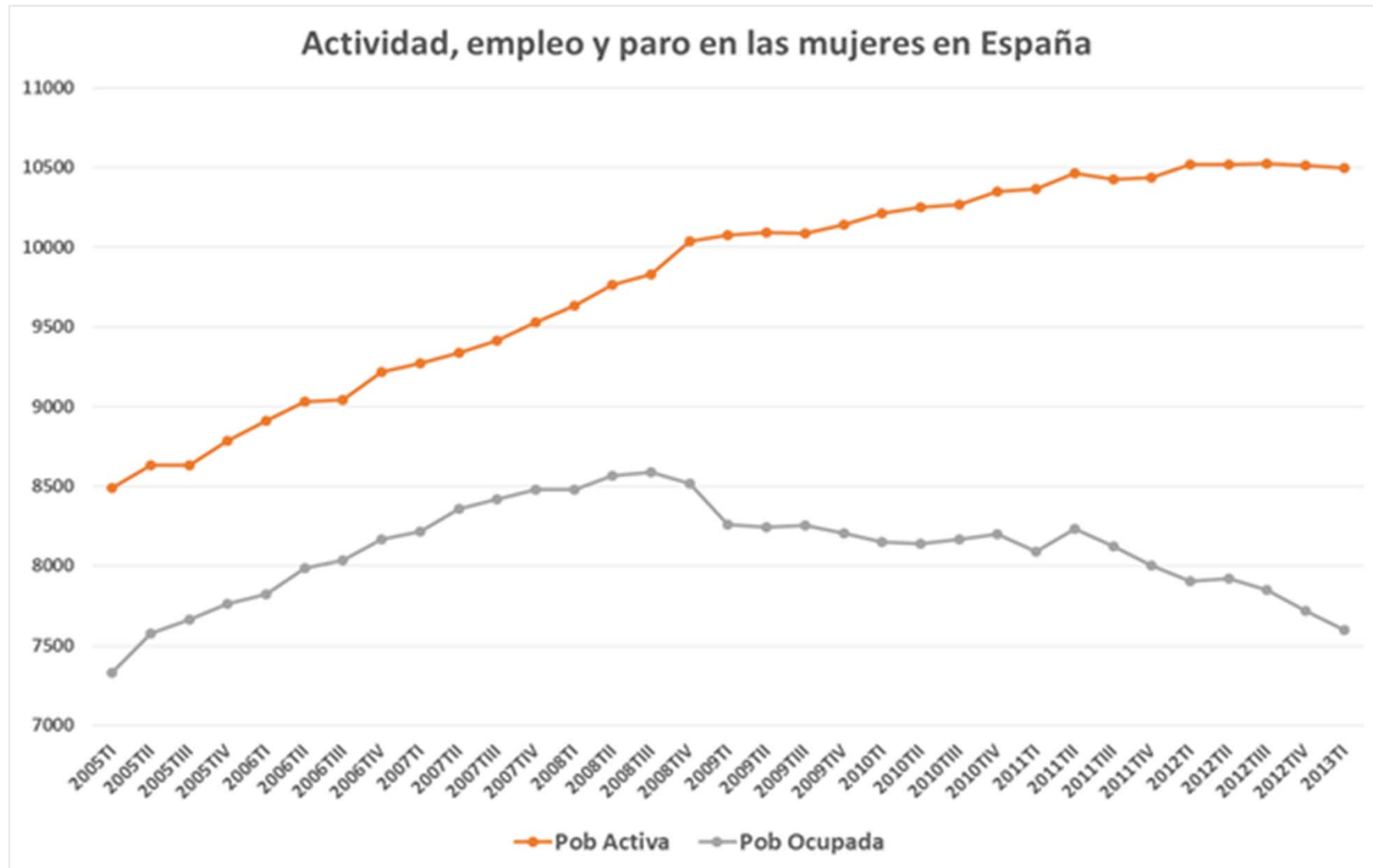
MERCAT DE TREBALL

- La **“inactivitat” de les dones, un malbaratament** en termes socioeconòmics i d'autonomia.
- La **dinàmica seguida per la taxa d'activitat de les dones** a l'EE presenta un creixement incessant i continuat.
- Aquest procés s'ha **intensificat durant la crisi** (de la mateixa manera que va ocórrer en la recessió del principi dels noranta del s. XX).
- Els nivells d'activitat de les dones creixen de manera continuada al llarg dels diferents períodes, mentre que en **el cas dels homes l'evolució sembla estar més directament relacionada amb els cicles** econòmics.
- L'escletxa de gènere en la **taxa d'activitat: una dinàmica convergent**.

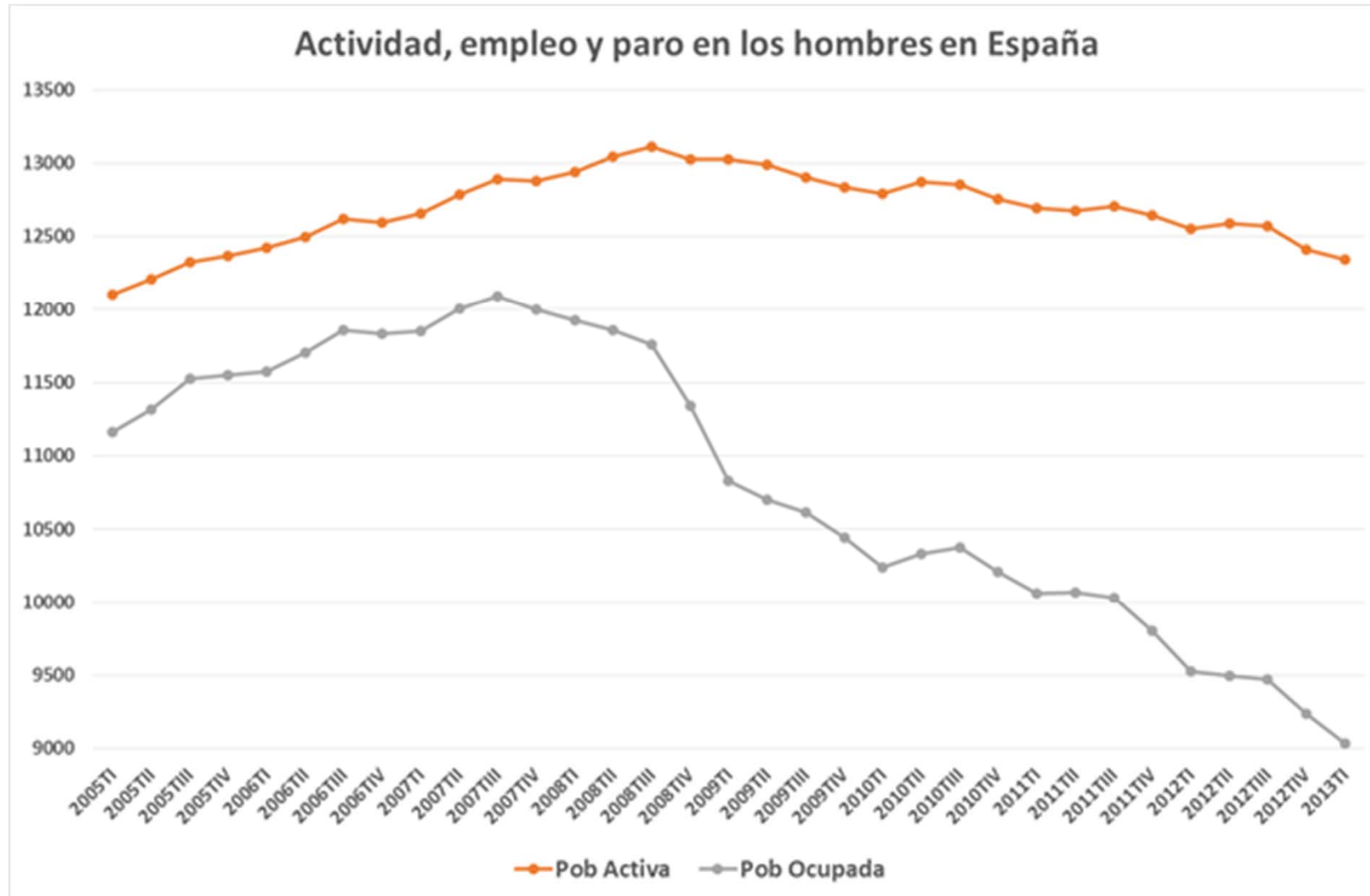
TAXA D'ACTIVITAT (País Valencià, 1991-2011)



TAXA D'ACTIVITAT DONES



TAXA D'ACTIVITAT HOMES



ACTIVES I “INACTIVES” HIPERACTIVES

Determinants de participació de les dones en el MT en la CRISI:

- Formació: (+)
- Dependents en la unitat familiar: (-)
- El nivell de rendes de la parella (-)
- Estat civil : CASADES o VÍDUES (-)
- Edat (+)
- Ètnia
- Aturats en la unitat familiar (+)

- L'efecte treballador/a addicional (+)
- L'efecte treballador/a desanimat (-)

TAXA D'ACTIVITAT I NACIONALITAT

- Un altre factor explicatiu de l'augment de la població activa (especialment des del final dels 90 del s. XX) és l'arribada de població immigrant. Procés comú a la majoria de països d'Europa.
- La gran transformació del mercat laboral dels setanta-vuitanta -> la incorporació de les dones al mercat de treball.
- I en els noranta -> la integració laboral dels immigrants.

POTENCIALITAT RESPECTE A LA UE

- Diferència/divergència taxa d'activitat CV respecte a la UE-25 (per sota). Quina és la població potencialment activa? Quins són els motius de la inactivitat?

CAUSA PRINCIPAL DE LA INACTIVITAT

Distribució percentual de les persones inactives per classe principal d'inactivitat i sexe			
(País Valencià, 2011)			
	Ambdós sexes	Homes	Dones
Valors (milers de persones)			
Total	1655,0	665,1	989,9
Estudiant	274,1	132,4	141,7
Jubilat o prejubilat	650,0	409,4	240,6
Treball domèstic	397,9	40,2	357,7
Incapacitat permanent	150,2	50,2	100,0
Pensió distinta jubilació o prejub.	159,8	18,6	141,2
Altres	23,0	14,2	8,7
Percentatges verticals			
Total	100,0	100,0	100,0
Estudiant	16,6	19,9	14,3
Jubilat o prejubilat	39,3	61,6	24,3
Treball domèstic	24,0	6,0	36,1
Incapacitat permanent	9,1	7,5	10,1
Pensió distinta jubilació o prejub.	9,7	2,8	14,3
Altres	1,4	2,1	0,9

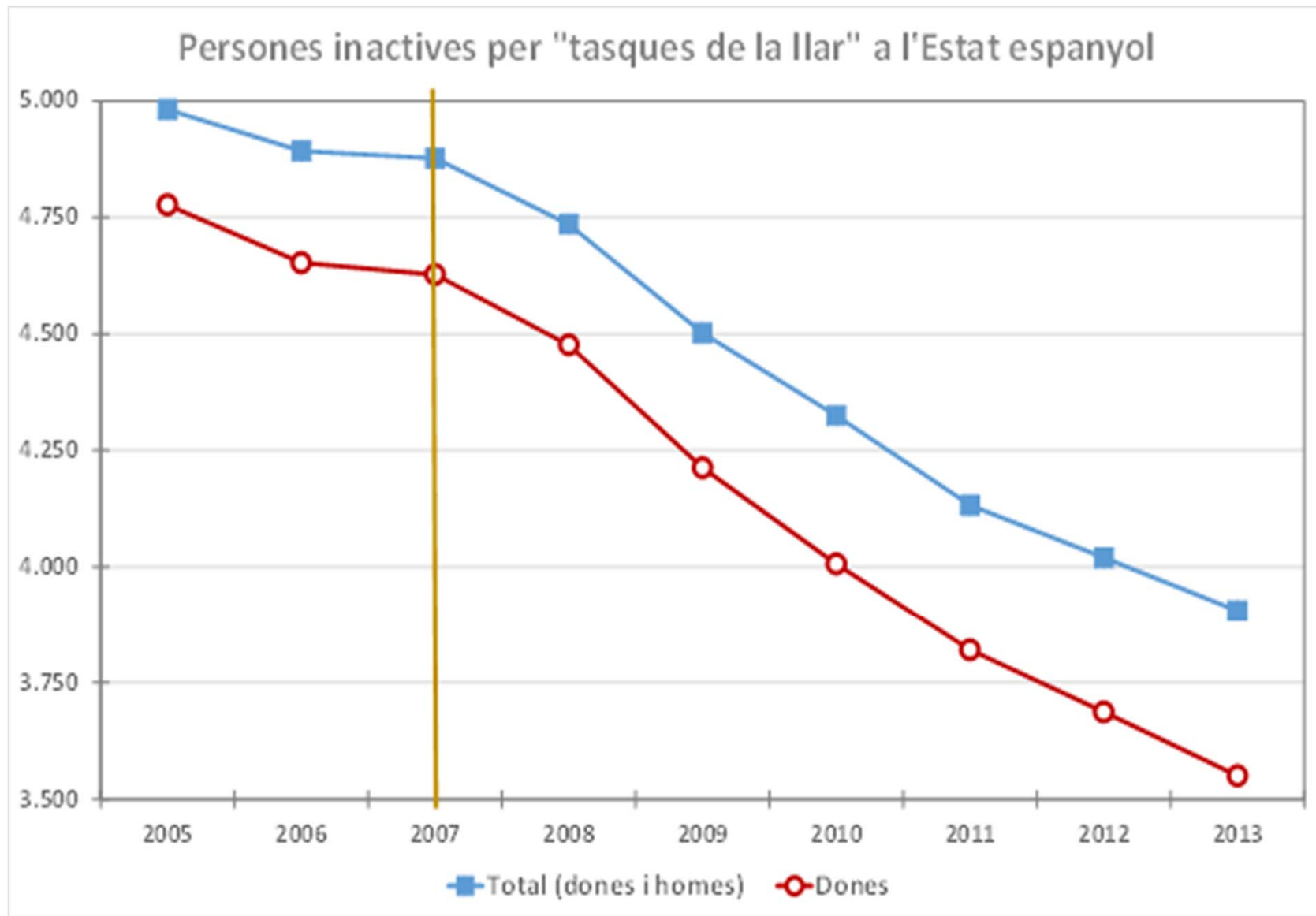
FONT: INE, Enquesta de Població Activa i elaboració pròpia.

J. JIMÉNEZ GÁLVEZ. Madrid, 25-08-2013. *El País*

“Un millón de amas de casa buscan empleo y más hombres se quedan en casa

La crisis acelera la incorporación de mujeres al mercado laboral desde 2008 mientras un 31% más de varones declara que no busca empleo y se dedica a la casa.”

P. INACTIVES PER TASQUES DE LA LLAR



ESTRUCTURA PRODUCTIVA I OCUPACIÓ

- Canvis significatius en l'estructura sectorial de l'ocupació així com en les característiques dels llocs de treball.
- La terciarització. De l'agricultura i la indústria cap als serveis.
- Dinàmiques diferenciades en la distribució sectorial de l'ocupació
 - El sector serveis mostra un comportament expansiu tant durant els moments de crisi com d'expansió.
 - El sector agrari ha perdut posicions contínuament (observar en aquesta crisi).
 - La construcció i la indústria, expansió i contracció cíclica.
 - Disminució dràstica de l'agricultura sobretot des del 1994:
 - **Envelliment de la població** activa agrària.
 - **L'efecte desplaçament generat per la pressió urbanitzadora.**
 - **Aparició de nous col·lectius en el sector**, en la seua majoria **submergits** (immigrants) així com per l'extensió de **formes de treball** (temps parcials, ajudes familiars...).

OCUPADES, DUALS I MÉS PRECARIES

- Les dones concentren la seua ocupació **quasi en un 90% en activitats del sector serveis:**
 - a) Administracions públiques, educació i sanitat (30,2%).
 - b) Comerç i hostaleria (26,7%).
 - c) Activitats professionals i activitats administratives (11,3%).
 - d) Ocupació en la llar (8%).
- La inserció de la força de treball femenina concentrada en **sectors considerats de baixos salaris** amb requisits de **baixa qualificació**.
- Així doncs, moltes d'aquestes dones es localitzen en sectors de baixa remuneració, **ocupacions de posició dèbil i elevat nivell de precarietat** com el comerç minorista, l'hostaleria, la neteja i uns altres.

OCUPADES, DUALS I MÉS PRECARIES

- És clar que el fenomen de **la precarietat no és exclusivament femení**. En un mercat de treball fortament segmentat, les condicions d'ocupació varien molt d'uns llocs de treball a uns altres.
- Amb tot i amb això, **la variable gènere és altament sensible als efectes de les distintes dimensions de la precarietat**:
 - Major incidència de la **temporalitat**.
 - Major protagonisme relatiu del **temps parcial**.
 - Menors **retribucions** salarials.
- Resultat de la confluència entre:
 - **Fort protagonisme del mercat de treball secundari**:
 - Fruit de les debilitats del nostre model productiu (Rocha i Aragó, 2012).
 - Canalització d'un nombre important de dones a aquest segment més degradat del MT.

QUALITAT DE L'OCUPACIÓ

- La taxa de **salarització**
- La taxa de **temporalitat**
- La taxa de **treball a temps parcial**:
 - El **motiu de la parcialitat**
- **L'escletxa salarial** (Enquesta d'Estructura Salarial)
- El **salari mínim interprofessional**
- Les **cobertures**

MOTIU DEL TREBALL A TEMPS PARCIAL

Persones ocupades a temps parcial per motiu de la jornada parcial i sexe (*)

País Valencià (2005-2012)

	2005TI		2012TI	
	Homes	Dones	Homes	Dones
Total	22,2	77,8	23,7	76,3
Seguir cursos d'ensenyament o formació	5,2	6,3	2,4	3,6
Malaltia o incapacitat pròpia	0,9	1,2	0,4	0,8
Tenir cura de criatures o d'adults malalts, incap. o maj.	0,6	12,1	0,3	11,3
Altres obligacions familiars o personals	0,8	11,2	0,3	5,3
No haver pogut trobar treball de jornada completa	6,4	23,7	14,8	41,7
No voler treball de jornada completa	1,5	7,5	1,5	6,9
Altres motius	6,6	15,2	4,0	6,3
No sap el motiu	0,2	0,7	0,1	0,3

(*): Percentatges sobre el total (homes i dones conjuntament) de persones ocupades a temps parcial.

FONT: INE, Enquesta de Població Activa i elaboració pròpia.

EL TREBALL A TEMPS PARCIAL

Distribució percentual de la població ocupada per tipus de jornada, segons sexe

País Valencià - Estat espanyol (2012-2005)

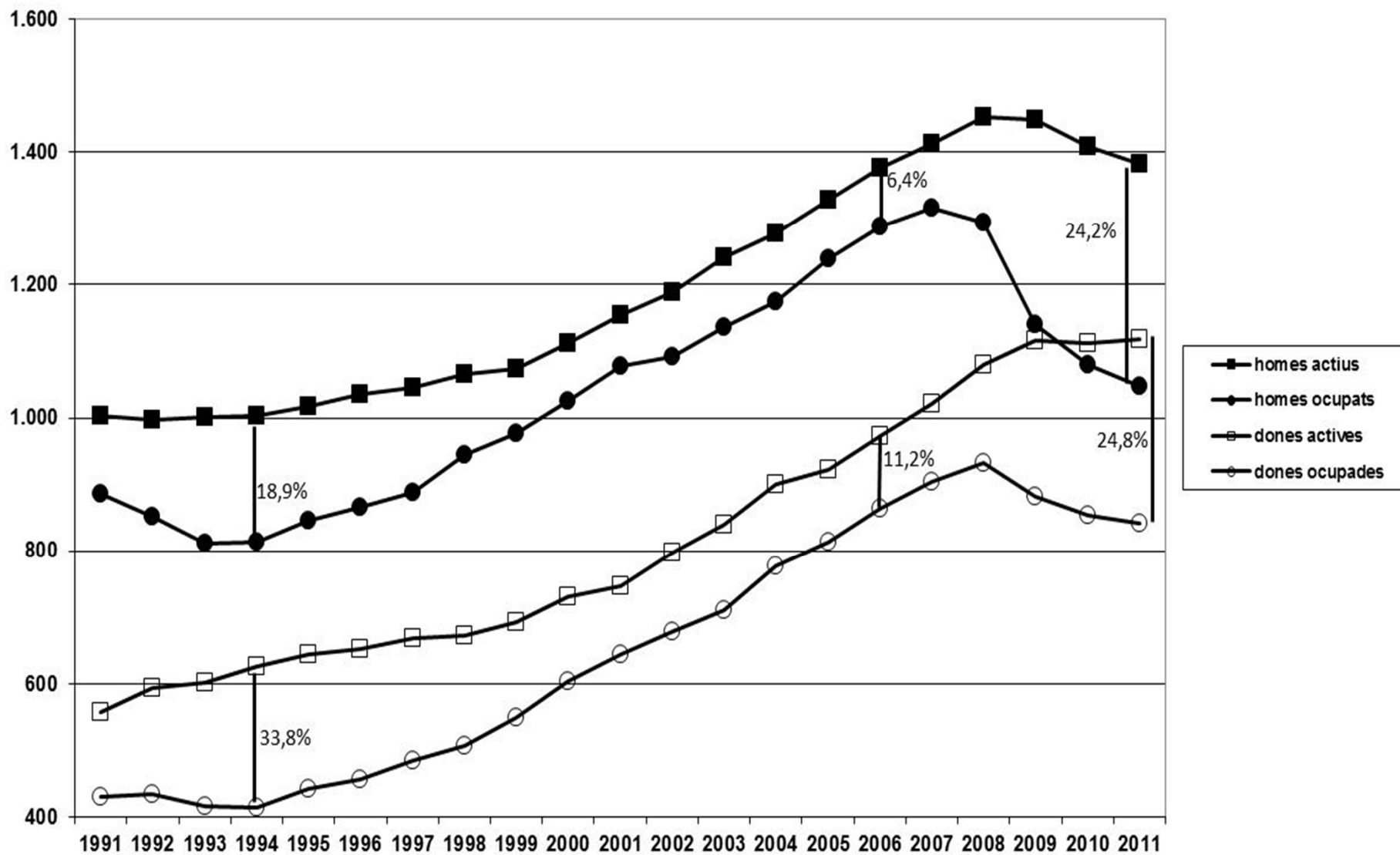
	Estat espanyol			País Valencià		
	Ambdós		Dones	Ambdós		Dones
	sexes	Homes		sexes	Homes	
2012TI						
Total	100,0	100,0	100,0	100,0	100,0	100,0
Jornada a temps complet	85,6	93,8	75,8	82,4	91,6	71,3
Jornada a temps parcial	14,4	6,2	24,2	17,6	8,4	28,7
2005TIV						
Total	100,0	100,0	100,0	100,0	100,0	100,0
Jornada a temps complet	88,0	95,6	76,7	86,1	94,7	73,1
Jornada a temps parcial	12,0	4,4	23,3	13,9	5,3	26,9

FONT: INE, Enquesta de Població Activa i elaboració pròpia.

LA DESOCUPACIÓ DE LES DONES: L'ATUR ACTIU

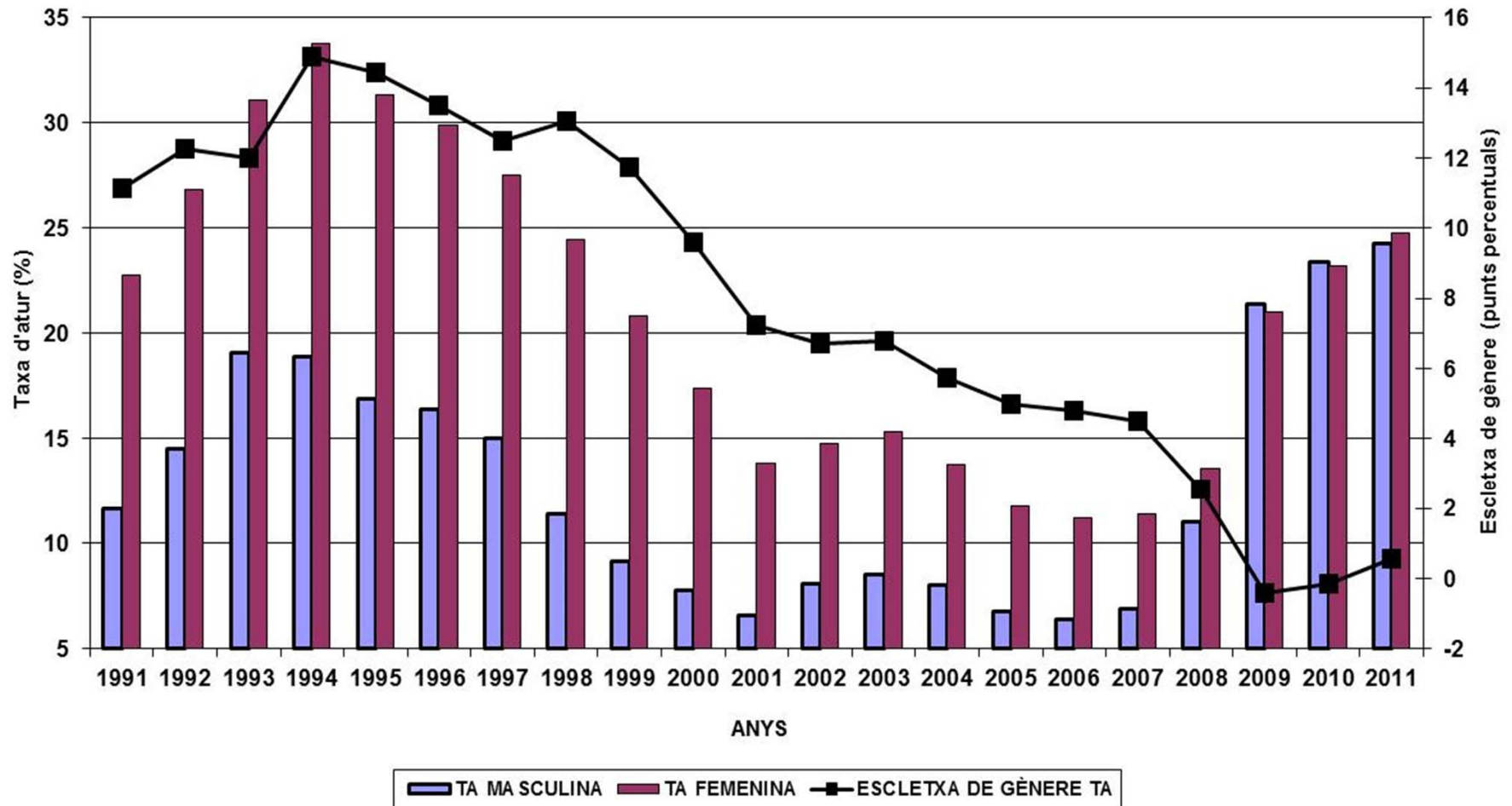
- L'atur i les dones, **sempre junts fins i tot** en els temps de màxima ocupació general.
- La crisi actual, **una explosió d'atur que s'anivella** en pitjors moments per a l'ocupació.
- Camí de la **CONVERGÈNCIA DIVERGENT**.
- L'especificitat de **LES CAUSES**: la **intersecció** entre destrucció d'ocupació femenina i l'elevació del nombre de dones actives.
- No es tracta solament d'una elevada incidència de l'atur, s'evidencia el **caràcter estructural d'aquest**.
- El caràcter **persistent i l'atur de llarga durada**.

POBLACIÓ ACTIVA I POBLACIÓ OCUPADA AL PAÍS VALENCIÀ (milers de persones)



TAXA D'ATUR H/D

TAXA D'ATUR
(País Valencià, 1991-2011)



ATURATS PER TEMPS D'OCUPACIÓ

Distribució percentual dels aturats per temps de cerca d'ocupació, segons sexe

País Valencià - Estat espanyol (2012)

	Estat espanyol			País Valencià		
	Ambdós		Dones	Ambdós		Dones
	sexes	Homes		sexes	Homes	
Total	100,0	100,0	100,0	100,0	100,0	100,0
Ja ha trobat ocupació	4,0	3,9	4,2	4,4	3,8	5,2
Menys d' 1 mes	3,6	3,8	3,4	3,2	3,5	2,8
D' 1 mes a menys de 3 mesos	12,3	13,0	11,4	11,0	12,2	9,5
De 3 mesos a menys de 6 mesos	13,3	13,2	13,3	12,2	12,9	11,3
De 6 mesos a menys d' 1 any	16,8	16,2	17,4	15,2	14,9	15,6
D' 1 any a menys de 2 anys	22,6	22,6	22,7	23,8	23,3	24,5
2 anys o més	27,4	27,3	27,6	30,2	29,4	31,1

FONT: INE, Enquesta de Població Activa i elaboració pròpia.

ATUR I GÈNERE(S): DESARMANT MITES

- La mirada sobre l'atur, una mirada androcèntrica?
- Es **focalitza el malestar psicològic del l'atur en els homes?**
- Més **tolerància en l'atur de les dones** (torns)?
- En l'actualitat, aquestes **hipòtesis són qüestionades** pels corrents crítics i feministes.
- La constatació empírica suggereix que:
 - **Les dones tendeixen cada vegada més a masculinitzar la manera d'experimentar l'atur** i a contemplar les mestresses de la llar com un grup de referència negatiu.
- **El malestar de l'atur es masculinitza; l'ocupació es feminitza.**
- L'actual crisi ha fet créixer amb força els nivells d'atur en ambdós sexes:
 - **No obstant això**, més temps lliure i menys ingressos sovint esdevé una major implicació de les dones cap a la família.

DESARMANT MITES

- (Poveda, 2006; Aguado i Pitxer, 2013). Les **dobles presències són sovint acompanyades de dobles absències** masculines per part d'una **nova categoria de “ninis”** (ni treball reproductiu ni ocupació) formada per **adults socialitzats en models de masculinitat hegemònica**.
- La **doble derrota dels homes adults aturats**: d'una banda, la pèrdua de l'ocupació com a element d'**identitat** essencial i, com a conseqüència d'aquesta, la menor **legitimació** de la seua hegemonia en l'àmbit privat.
- (Sanchis, 2008) :“l'atur masculí provoca una reorganització del treball domèstic en el sentit de major participació de l'home, si bé en general l'augment és modest i la situació continua estant molt lluny del repartiment equilibrat de tasques. En tot cas, **la posició laboral de la dona exerceix una gran influència** referent a això, ja que quan està emprada la participació de l'home és major”.

LA PERSPECTIVA FAMILIAR

- Si observem l'impacte de la crisi sobre les unitats familiars, trobem el resultat esperat:
 - a) Ha augmentat el pes relatiu de les llars en les quals no existeix cap persona amb ocupació (9 punts percentuals entre el 2008 i el 2013) i, al seu torn, descendeix la importància relativa de les famílies amb més d'una persona amb treball remunerat.
 - b) Descendeix el nombre de llars sense aturats (14 punts percentuals en els cinc anys de crisi), i augmenta el d'aquells que tenen una o més persones a l'atur.
 - c) Disminueix el nombre de persones que perceben ingressos en la llar.

LA PERSPECTIVA FAMILIAR

- Més del 98% de les llars depenen de les rendes del treball com a principal origen dels recursos econòmics. Tan sols l'1,7% de les llars es nodreix d'un altre tipus de renda.
- En aquest context, les incerteses sobre l'ocupació obliguen a replantejar-se l'estratègia familiar.
- Les famílies es decanten per buscar vies no mercantils per a cobrir necessitats familiars (menys menjades fora de casa, menys activitats extraescolars pagades, etc.).
- S'intensifica la recerca de fonts d'obtenció d'ingressos que compensen l'empobriment de la família.
 - Ajudes de la família estesa.
 - Retornen a l'àmbit familiar ascendents.
 - S'opta per la incorporació (o reincorporació) al mercat de treball de persones que s'havien mantingut "inactives".

LA PERSPECTIVA FAMILIAR

- En un context en què és poc probable que **els joves** obtinguen una ocupació, i en què la crisi ha deixat en situació de desocupació els **homes adults** de la família, significa en no pocs casos la mobilització laboral de la **dona adulta**.
- Es converteix en la persona sustentadora principal.
- L'Enquesta de Pressupostos Familiars revela un important augment del nombre de llars (i del de persones) que **depenen de les rendes d'una dona** com a font principal d'ingressos.
 - Les dones entre 30 i 64 anys protagonitzen aquest augment (Taula 14).
 - Aquest canvi en l'estructura sociolaboral ja succeïa abans de la crisi, però **s'ha intensificat** amb aquesta, com era d'esperar **a partir de l'efecte de la treballadora addicional**.

LA PERSPECTIVA FAMILIAR

- La major precarietat laboral de les dones en conjunt explica que un major percentatge de **llars que tenen una dona com a persona sustentadora principal es troben en una situació econòmica delicada**, com s'aprecia en la informació de l'Enquesta de Pressupostos Familiars recollida en la Taula 15.

**Taula 2: Taxes d'activitat, d'ocupació i d'atur, per sexe (% pob.15-64 anys).
Espanya i Unió Europea-15, 1994-2012 (mitjanes anuals)**

	Ambdós sexes			Dones			Homes		
	1994	2007	2012	1994	2007	2012	1994	2007	2012
Espanya									
Taxa activitat	58,9	71,6	74,1	42,4	61,4	67,9	75,7	81,4	80,1
Taxa ocupació	46,1	65,6	55,4	30,7	54,7	50,6	61,8	76,2	60,2
Taxa atur	19,5	8,3	25,2	25,4	10,9	25,5	16,2	6,4	24,9
UE-15					6,4				
Taxa activitat	67,2	72,0	73,0	56,2	64,7	67,0	78,1	79,3	79,1
Taxa ocupació	59,8	66,9	65,2	49,3	59,7	59,8	70,4	74,2	70,6
Taxa atur	10,5	7,0	10,7	12,2	7,7	10,7	9,8	6,4	10,7
Diferència Espanya-UE									
Taxa activitat	-8,3	-0,4	1,1	-13,8	-3,3	0,9	-2,4	2,1	1,0
Taxa ocupació	-13,7	-1,3	-9,8	-18,6	-5,0	-9,2	-8,6	2,0	-10,4
Taxa atur	9,0	1,3	14,5	13,2	3,2	14,8	6,4	0,0	14,2
Font: <i>Employment in Europe</i> (1994 i 2007), Eurostat (2012).									

PRÀCTIQUES EMPRESARIALS DE GESTIÓ I QUALIFICACIONS LABORALS

- Mirar no solament cap a l'especialització productiva sinó també cap a les pràctiques empresarials de gestió i qualificacions laborals i de les qüestions que les condicionen:
 - LA GRANDÀRIA
 - LES ESTRATÈGIES
 - LA FORMACIÓ

PRÀCTIQUES EMPRESARIALS DE GESTIÓ I QUALIFICACIONS LABORALS

- **LA GRANDÀRIA** de les empreses i el LLOC ON se situa l'empresa
 - Les petites empreses estableixen relacions laborals més informals i individualitzades sovint sense mediació sindical i caracteritzades per una gestió paternalista de la força de treball.
 - FOTO GRANDÀRIA EMPRESES

PRÀCTIQUES EMPRESARIALS DE GESTIÓ I QUALIFICACIONS LABORALS

– La GRANDÀRIA de les empreses.

- El 95,7% microempreses (entre 1 i 10 treballadors).
- 54,5% no tenen treballadors assalariats (domini de l'autoocupació).
- Solament 53 empreses amb més de 1.000 treballadors (38-V; 6-C; 9-A).

PRÀCTIQUES EMPRESARIALS DE GESTIÓ I QUALIFICACIONS LABORALS

- **LES ESTRATÈGIES** en l'àmbit més general de la GESTIÓ:
 - **Baix esforç tecnològic** realitzat pel sector empresarial valencià.
 - Mancances significatives en l'àmbit de la innovació:
 - **La despesa en I+D** a la CV representava el 2005 el 0,99% del PIB inferior a l'EE 1,13%:
 - Pràctica? (busqueu dades de l'últim informe de la Fundació COTEC).
 - Elevat grau de dualisme existent en el teixit productiu que incorporen **molta diversitat d'uns sectors a uns altres** (dualisme intersectorial i intrasectorial):
 - Estratègies progressives.
 - Estratègies defensives (via preus):
 - Feble dinàmica innovadora i menor capacitat per generar ocupació.
 - Empobriment qualitatiu dels llocs de treball (la lògica passiva adoptada passa per l'extensió de la precarietat laboral).
 - **ESTRATÈGIA PROGRESSIVA/ADAPTATIVA/CONTINUÏSTA.**
 - Model de gestió de la força de treball poc participatiu i molt autoritari.
 - La situació depèn de múltiples factors, entre els quals cal comptar:
 - La grandària de l'empresa.
 - El grau de presència sindical.
 - La tradició dels SNRL i com es configuren (la institucionalització).

PRÀCTIQUES EMPRESARIALS DE GESTIÓ I QUALIFICACIONS LABORALS

- **LA FORMACIÓ**

- El problema no és la falta o els requeriments de qualificació de la força de treball com en les característiques dels llocs de treball i els seus requeriments de qualificació (SOBREQUALIFICACIÓ).

OCUPACIÓ I RELACIONS LABORALS DEL MERCAT DE TREBALL VALENCIÀ (5)

SINDICATS I SINDICALISME

- ELS AGENTS O ACTORS SOCIALS
 - Sindicats**
 - Les associacions empresarials
 - L'Estat

SINDICATS I SINDICALISME

- Relacions d'ocupació com a relacions contínues (E/W):
 - Grau de discrecionalitat.
 - Relacions d'autoritat.
 - La resistència col·lectiva com a eina per a neutralitzar aquesta dominació:
 - Dispersa al principi.
 - Organitzada després.
 - Institucionalitzada finalment.
 - L'organització dels treballadors en sindicats com a expressió d'aquesta resistència col·lectiva.

SINDICATS I SINDICALISME

Algunes definicions, els sindicats:

1. **Estructura de control compensatòria**, que restringeix i limita el poder empresarial.
2. **Mitjà de poder** col·lectiu per tal de **controlar** les condicions d'ocupació.
3. Organització que a través de l'acció i del dret col·lectiu tracta de **compensar la asimetria** dels individus enfront del contracte de treball.
4. **Moviment social** de defensa econòmica dels treballadors.

SINDICATS I SINDICALISME

1. ELS SINDICATS: UNA APROXIMACIÓ CONCEPTUAL

– Com es poden concebre els sindicats? Perspectiva que integra allò intern i allò extern:

- Segons la seua articulació interna d'acord amb els seus trets i força delimitant una línia política.
- Organitzacions d'intermediació que intenten influir sobre les decisions de les empreses (mediació pragmàtica).

LES POLÍTIQUES DELS SINDICATS RESPONDRA A
AQUESTA **MEDIACIÓ PRAGMÀTICA** ENTRE **ELS**
INDIVIDUS QUE REPRESENTEN I ELS ACTORS EXTERNS
AMB QUÈ TRACTEN

SINDICATS I SINDICALISME

1. ELS SINDICATS: UNA APROXIMACIÓ CONCEPTUAL

– Les restriccions (l'entorn):

- Qui ven la força de treball competeix entre si i es troba subjecte a la dominació de la direcció.
- La supervivència del sindicat en la missió (problema il·legalització o reducció d'efectius). Ponderar les accions.

– Constitució interna del moviment sindical

- Es poden formar de distintes maneres relacionades amb els límits que circumscriuen els interessos comuns (les aspiracions) i els mitjans que es consideren adequats per aconseguir-les.

SINDICATS I SINDICALISME

1. ELS SINDICATS: UNA APROXIMACIÓ CONCEPTUAL

Funcionament dels sindicats i conseqüències de la mediació de l'aparell sindical

- Els sindicats es desenvolupen amb el capitalisme i es converteixen en grans organitzacions formades pels afiliats (presents a ciutats i centres de treball).
- El seu funcionament suposa l'existència de càrrecs o quadres (l'aparell sindical):
 - **Dóna continuïtat** a l'organització.
 - **Gestiona els interessos** dels treballadors amb les seues negociacions amb els empresaris.
 - **Mediació sindical** entre afiliats i treballadors, i l'entorn extern (amb certa autonomia però condicionada per la conjuntura històrica).
 - **Socialitzen** experiències dels treballadors.
Tenen un grau elevat de protagonisme en el desenvolupament de la mobilització col·lectiva.

SINDICATS I SINDICALISME

2. INTERVENCIÓ SINDICAL EN LA DEFENSA DELS INTERESSOS ECONÒMICS

- Trets que els caracteritzen, lluita pel reconeixement de les qualificacions i el sindicat d'ofici, la lluita pels treballadors menys qualificats.
- Les remuneracions salarials, nucli central, però també el reconeixement de les qualificacions.

SINDICATS I SINDICALISME

2. INTERVENCIÓ SINDICAL EN LA DEFENSA DELS INTERESSOS ECONÒMICS

- Trets que caracteritzen la intervenció sindical respecte a la qüestió salarial:
 - La negociació individual dificulta la consecució dels interessos a no ser que es done una situació d'escassetat en la mà d'obra.
 - L'agrupació (més força i menys competència) equilibra la relació de forces de cara a la negociació, motiu pel qual els patrons dificulten la implantació dels sindicats en les seues empreses.
 - **Mesures de pressió** per la lluita amb els empresaris envers el reconeixement de les seues organitzacions i forçar-los a la negociació (VAGA PERÒ TAMBÉ L'ACCIÓ POLÍTICA).
 - Períodes de creixement i períodes de contracció econòmica (lluita del sindicalisme per limitar les hores de treball (abaixada salaris reals)).

SINDICATS I SINDICALISME

2. INTERVENCIÓ SINDICAL EN LA DEFENSA DELS INTERESSOS ECONÒMICS

- Uns altres efectes d'aquesta intervenció sindical.
- Aquesta actitud reguladora pot tenir també efectes estabilitzadors i antideflacionistes.
- El funcionament espontani del mercat laboral no produeix totes les dades.
- Determinats dispositius redueixen les incerteses per als actors i faciliten les transaccions: taules salarials com a referència per a un determinat sector en un determinat territori o el mercat intern de treball (mobilitat, promoció, formació ordenació...).

SINDICATS I SINDICALISME

2. INTERVENCIÓ SINDICAL EN LA DEFENSA DELS INTERESSOS ECONÒMICS

- Trets que presenta la lluita pel reconeixement de les qualificacions.
- S. XIX escalafó de qualificacions amb requeriments mínims pel reconeixement (coneixement i temps d'experiència de la professió).
- Barreres d'entrada a l'ofici i feien servir el sindicalisme d'ofici (limitació del nombre d'aprenents i control en la contractació).
- Els sindicalisme d'ofici hereu dels gremis de l'edat mitjana.
- Funciona amb base territorial.
- Rebutja el peons o els retira el poder de decisió.
- Prefereix la negociació a nivell d'empresa o àmbit territorial limitat.
- En recessió (algunes indústries com ports o treballadors altament qualificats: vidre o electrònica).
- Rebutja el compromís polític i l'adscripció política explícita (per preservar la unitat de la professió).
- Descarten la delegació de poder.

SINDICATS I SINDICALISME

2. INTERVENCIÓ SINDICAL EN LA DEFENSA DELS INTERESSOS ECONÒMICS

- Unes altres formes d'organització i d'acció per millorar les condicions laborals:
 - Treballador desqualificats en situació subsidiària enfront dels treballadors d'ofici.
 - Aspiren a que es fixen els salaris aplicables al major nombre possible d'empreses.
 - Això requereix grans organitzacions que cobrisquen amplis subsectors econòmics.
 - Aquesta idea ens porta al SINDICALISME D'INDÚSTRIA que privilegia l'acord col·lectiu a nivell branca.

SINDICATS I SINDICALISME

2. INTERVENCIÓ SINDICAL EN LA DEFENSA DELS INTERESSOS ECONÒMICS

- Trets que identifica la lluita dels menys qualificats
 - Sindicalisme d'indústria és la forma que adopten d'aquestes organitzacions en la majoria dels països industrialitzats.
 - Proliferació de la indústria i d'una gran massa de treballadors sense qualificar.
 - La intensificació de la divisió del treball (dóna pas a una simplificació de les tasques laborals) facilitarà la contractació dels no qualificats.
 - Açò portarà trets diferents al del sindicalisme d'ofici amb treballador amb una posició més debilitada a l'hora de negociar les condicions d'ocupació. La resposta per sortir-se'n és promoure fórmules organitzatives més àmplies i més polítiques.

SINDICATS I SINDICALISME

3. INTERVENCIÓ SINDICAL EN L'ÀMBIT SOCIAL

- Principal objectiu millores salarials però també unes altres finalitats (contra la discrecionalitat de l'empresa).
- Com intervenen als centres de treball?
 - Diversos eixos (funció de defensa i ajuda). Aquesta funció en crisi en els últims temps malgrat gaudir del benefici de la reducció d'hores per l'exercici de la funció???
 - Ajuda individual múltiples incidents de la vida diària:
 - Maquines perilloses, condicions laborals dolentes, hores extra no pagades, permisos rebutjats.
 - Garantir protecció als treballadors:
 - (Andolfatto:2000): correlació inversa entre presència de seccions sindicals o delegats a les empreses i quantitat de sancions.
 - Uns altres. Administracions d'obres socials, fons de pensions, centres de vacances, etc.
- Com intervenen a nivell territorial?
 - Negociació col·lectiva.
 - Gestió d'institucions o programes socials (juntament amb les associacions empresarials i l'Estat).
 - Donen opinió (són un òrgan consultiu).

SINDICATS I SINDICALISME

4. MOTIUS D'AFILIACIÓ SINDICAL

- Quines raons expliquen l'afiliació?
- Raons Individuals
 - R1: Utilitaristes
 - R2: Intradeterminat
 - R3: Extradeterminat
- Circumstàncies socials
 - Territori, grandària d'empreses, volum de treballadors de coll blau, existència d'ocupats públics.

SINDICATS I SINDICALISME

5. MITJANS D'ACCIÓ SINDICAL

- Reivindicacions dels sindicats en diferents aspectes.
↓
- Per promoure aquestes reivindicacions els sindicats fan servir accions.
↓
- Objectiu: forçar a la negociació i acceptació d'una part de les reivindicacions.
↓
- Amb el pas del temps la negociació s'institucionalitza i dóna peu a distingir entre diferents modes d'acció sindical.
(PRESSIÓ I CONCERTACIÓ)

SINDICATS I SINDICALISME

5. MITJANS D'ACCIÓ SINDICAL

- Principals mitjans d'informació i pressió sindical:
 - Volants, manifestacions, vagues.
 - Durant la confrontació els assalariats no renuncien a cap mitjà (piquets, talls...).
 - Els sindicats reaccionen malament el últims temps.
 - En l'origen actual dels conflictes té més pes la defensa de l'ocupació i el manteniment de la capacitat adquisitiva.
 - Formes de pressió utilitzades de manera desigual segons l'actitud més reivindicativa o més conciliadora a l'hora de gestionar-les.

SINDICATS I SINDICALISME

6. TIPUS DE SINDICALISME

- Juntament amb el que s'ha dit abans (intervenció sindical, més enllà del centre de treball), històricament els sindicats naixen d'una fracció de la mà d'obra (qualificada, relativament ben pagada i que gaudeix d'una posició favorable en el mercat de treball), ELS SINDICATS D'OFICI.
- Com es configura diacrònicament el sindicalisme?
- Tipològicament dues formes de sindicalisme:
- Sindicalisme d'ofici (predomini en el s. XIX)
↓
- Sindicat d'indústria o sindicat de masses.
 - Troba els seus bastions en la mà d'obra ocupada en la cadena de muntatge de les grans indústries.
 - Treballadors amb una posició individual desfavorable (milloren la posició amb l'organització).
 - Màxima esplendor en les tres dècades després de la Segona Guerra Mundial.

SINDICATS I SINDICALISME

7. LA REPRESENTACIÓ SINDICAL D'INTERESSOS (LA SOLIDARITAT) EN L'ACTUALITAT

- La representació sindical d'interessos (la solidaritat) en l'actualitat.
- ELS SINDICATS ES TROBEN EN CRISI???
 - Baixa afiliació (ESTADÍSTIQUES).
 - Escassa presència entre les professions (ESTADÍSTIQUES).
 - Escassa presència entre els sectors més dinàmics (ESTADÍSTIQUES).
 - Declivi de la solidaritat.
- Fet que, ni a tots el països és igual ni té la mateixa magnitud.

SINDICATS I SINDICALISME

7. LA REPRESENTACIÓ SINDICAL D'INTERESSOS (LA SOLIDARITAT) EN L'ACTUALITAT

- LA SOLIDARITAT (eix proclamat per l'acció sindical):
 - QUÈ AFECTA EL SEU DESENVOLUPAMENT I COM:
 - entesa tant per als moviments socials -> transformacions socials
 - com per a la representació d'interessos.
- Com s'entén la solidaritat?
 - Instrumentalment, com un pla que intenta conciliar distintes condicions i interessos dels treballadors;
 - reivindicacions de grups d'individus que es troben en una situació desfavorable i tenen el suport de la resta;
 - renunciant als avantatges immediats que es poden obtenir respecte a la seua pròpia posició (HYMAN).

SINDICATS I SINDICALISME

8. REPTES ACTUALS PER A L'ACCIÓ SINDICAL

- **QUIN DESAFIAMENT SUPOSA PER ALS SINDICATS EN L'ACTUALITAT?**
- Tres grans desafiaments (HYMAN, 1998):
 - D1) Fortes pressions empresarials per arrancar concessions a la força de treball.
 - D2) Major inestabilitat en els centres de treball de l'actualitat.
 - D3) Trencament de relacions jurídiques bilaterals.

OCUPACIÓ I RELACIONS LABORALS DEL MERCAT DE TREBALL VALENCIÀ (6)

LES ASSOCIACIONS EMPRESARIALS

- ELS AGENTS O ACTORS SOCIALS:
 - Els sindicats.
 - Les associacions empresarials.**
 - L'Estat.

LES ASSOCIACIONS EMPRESARIALS

Factors que poden influir en l'estratègia de relacions laborals adoptada per part de les empreses (pràctiques)

1) EL SINDICAT i el tipus d'acció promoguda:

- Més conflictiva o més negociadora.
- Centrada en uns aspectes o uns altres.

2) L'ESTAT i les polítiques seguides pels partits governamentals:

- Animen o desanimen.

3) FACTORS ESTRICAMENT EMPRESARIALS:

- IDEOLOGIA DELS MEMBRES DE LA GERÈNCIA.
- LA POSICIÓ DE LA EMPRESA EN EL MERCAT DEL PRODUCTE.
- EL TIPUS I GRAU DE TECNOLOGIA UTILITZADA A LES EMPRESSES.

LES ASSOCIACIONS EMPRESARIALS

FACTORS ESTRICAMENT EMPRESARIALS

- IDEOLOGIA DELS MEMBRES DE LA GERÈNCIA (dues grans concepcions: unitarista i pluralist):
 - “Unitarista”: considera l’empresa com a unitat:
 - Creu en els interessos comuns dels membres,
 - legitimitat tècnica de la direcció,
 - rebuig dels sindicats (vistos com a institucions estranyes a l’empresa);
 - » Creuen que l’acció sindical és una distorsió promoguda pels sindicats.

LES ASSOCIACIONS EMPRESARIALS

FACTORS ESTRICAMENT EMPRESARIALS

- IDEOLOGIA DELS MEMBRES DE LA GERÈNCIA (dues grans concepcions):
 - “Pluralista”:
 - Creuen en la coexistència de grups que divergeixen.
 - Respecte als sindicats:
 - » Els sindicats considerats organitzacions legítimes.
 - » Els conflictes es resolen sempre que es pot mitjançant la N i l’acord.
 - » L’objectiu de les RL és buscar solucions de comú acord a través de la institucionalització del conflicte.

LES ASSOCIACIONS EMPRESARIALS

EN L'ÀMBIT DE LES RL QUINA SERÀ L'ORIENTACIÓ O EL MODEL?

- L'afiliació sindical tendeix a disminuir.
- La regulació laboral ja no té com a finalitat la protecció del factor treball sinó l'ocupació.
- La posició de les empreses en el mercat del producte s'ha fet molt inestable.
- Cap on en la gestió de la força de treball (etiquetada com a "recurs humà")?
 - De la cooperació laboral cal aconseguir el "compromís directe".
- No vol dir:
 - Que no reconegen els sindicats i la NC.
 - Però aquesta (la NC) es mantindrà en un àmbit més restringit.
 - Suposa una tendència a la individualització de les condicions.

LES ASSOCIACIONS EMPRESARIALS

ANTECEDENTS HISTÒRICS DE LES PATRONALS

- Resposta d'origen "reactiu".
- Abans de constituir-se.
 - "Llistes negres"
 - Condicionen l'ocupació a la renú.ncia d'afiliació sindical.
 - Tancament patronal quan ho estimen oportú.
- A mesura que s'assumeix l'existència de drets laborals comencen a sistematitzar línies d'intervenció (no estrictament punitives).

LES ASSOCIACIONS EMPRESARIALS

ANTECEDENTS HISTÒRICS DE LES PATRONALS

- Alguns autors sostenen que les AE es desenvolupen a partir del canvi de mentalitat de l'empresariat que gradualment canvia d'actitud enfront del moviment obrer del principi del segle per dues qüestions:
 - 1) Una qüestió de canvi ideològic.
 - 2) Les noves funcions de la figura emergent del GERENT.

LES ASSOCIACIONS EMPRESARIALS

LES PATRONALS. FUNCIONS DE LES ASSOCIACIONS EMPRESARIALS

- 1) Regular les relacions d'ocupació des de la seua perspectiva (OCUPADORS).
 - 2) Defensar els interessos sectorials com a productors dels béns i/o serveis (EMPRENEDORS).
- Uns altres molts analistes ens parlen de:
 - 1) La negociació del salari i les condicions d'ocupació.
 - 2) Intervenció en la resolució de conflictes.
 - 3) Disseny i aplicació de normes de conflictes laborals.
 - 4) Serveis de consulta i assessoria.
 - 5) Funció de representació política i institucional.

LES ASSOCIACIONS EMPRESARIALS

LÒGICA D'ACTUACIÓ I FUTUR

- Participen en la NC.
- Assisteixen tècnicament i jurídicament les empreses, i les assessoren en diversos aspectes:
 - Contractació laboral.
 - Formació.
 - Regulacions d'ocupació.
 - Retribució salarial.
 - Polítiques de rendes.
- Representen els interessos individuals i col·lectius dels seus membres davant distintes instàncies polítiques, econòmiques i socials.
 - Exerceixen de *lobbies*/grups de pressió.

LES ASSOCIACIONS EMPRESARIALS

QUÈ SINGULARITZA L'ACTUACIÓ DE LES PATRONALS?

1) LA LÒGICA QUE FONAMENTA L'ACCIÓ:

- a. Els interessos que aglutinen i representen són **reduïts**.
 - b. Els interessos que aglutinen i representen són de caràcter **quantitatiu**.
 - c. Els interessos que aglutinen i representen són de caràcter **homogeni**.
- Els procediments per prioritzar-los requereixen bàsicament normes de càlcul econòmic.

1) EL TIPUS D'ORGANITZACIÓ I EL FUNCIONAMENT QUE LES CARACTERITZA:

- a. Emprendre una acció col·lectiva àmplia enfront dels treballadors pot ser ràpida i senzilla enfront de la dels sindicats (amb més diversitat d'interessos i dialògiques).

LES ASSOCIACIONS EMPRESARIALS

	ACCIÓ COM A EMPLEADOR	ACCIÓ COM A EMPRENEDOR
LÒGICA INDIVIDUAL	(1) <ul style="list-style-type: none"> ▪ Direcció de personal ▪ Relacions sindicals en l'empresa ▪ Gestió de recursos humans 	(2) <ul style="list-style-type: none"> ▪ Estratègia competitiva ▪ Elecció tecnològica ▪ Política de màrqueting ▪ Organització del treball ▪ Relació amb els partits polítics i l'administració
LÒGICA COL·LECTIVA	(3) <ul style="list-style-type: none"> ▪ Mercat de treball ▪ Regulació laboral 	(4) <ul style="list-style-type: none"> ▪ Associacions empresarials i comercials ▪ Consorcis d'empreses ▪ Conglomerats ▪ <i>Joint venture</i>

LES ASSOCIACIONS EMPRESARIALS

LES DUES LÒGIQUES DE L'ACCIÓ COL·LECTIVA (Offe)

- Per a Offe les lògiques de l'acció empresarial i sindical són força distintes.
- Per als sindicats el procés d'unificació d'interessos és contradictori.
- LÒGICA EMPRESARIAL (MONOLÒGICA).
- LÒGICA SINDICAL (DIALÒGICA).

LES ASSOCIACIONS EMPRESARIALS

LES DUES LÒGIQUES DE L'ACCIÓ COL·LECTIVA (Offe)

- LÒGICA EMPRESARIAL (MONOLÒGICA):
 - Les AE representen interessos materials concretats en el pla econòmic (econòmics: els costos laborals, salaris, costos de seguretat social, polítiques d'ocupació).
 - La forma de mediació és menys complexa. No necessiten mobilitzar, crear consciència, consensuar plans d'acció...
 - Els interessos generals empresarials són relativament homogenis.

LES ASSOCIACIONS EMPRESARIALS

LES DUES LÒGIQUES DE L'ACCIÓ COL·LECTIVA (Offe)

- LÒGICA SINDICAL (DIALÒGICA):
 - Els sindicats actuen amb una lògica dialògica, reivindiquen interessos materials (w, condicions de treball...), però també morals (solidaritat de classe...).
 - Han de fer mediació amb bases més complexes i tenen major dificultat a l'hora de conciliar i harmonitzar interessos.
 - La comunicació amb les seues bases és més complexa, lenta i requereix un consens (assemblees, SSE).

LES ASSOCIACIONS EMPRESARIALS

L'ACCIÓ EMPRESARIAL: EMPRENEDORS I EMPLEADOR

- Lanzaoco (1995) entén la lògica de l'acció empresarial d'una altra manera. L'entén en tant que emprenedor i ocupador o "empleador".
- Com a OCUPADOR O "EMPLEADOR":
 - L'acció s'articula a partir dels interessos de classe.
 - Origen històric com associacions "reactives" de resposta al conflicte de classe.
 - Principal interlocutor: EL SINDICAT.
- Com a EMPRENEDOR:
 - Els interessos empresarials s'articulen en funció del mercat de productes.
 - Principal interlocutor: L'ESTAT.

LES ASSOCIACIONS EMPRESARIALS

	ACCIÓ COM A OCUPADOR INTERESSOS DE CLASSE	ACCIÓ COM A EMPRENEDOR INTERESSOS LLIGATS AL PRODUCTE
Mercat sobre el qual es formen els interessos	Mercat de treball	Mercat de productes
Eix de divisió sobre el qual es formen els interessos	Classe	Sector econòmic
Tipus d'associació que representa	Associació d'ocupadors	Associació comercial
Principals interlocutors	Sindicat	Estat
Principi de legitimació de l'acció	Defensa d'interessos dels empresaris com a contractadors de força de treball	Defensa dels interessos com a venedors
Paràmetre d'organització preferit	Territorial	Sectorial
Principal causa històrica	Conflicte de classe entre capitalistes i treballadors	Conflicte entre capitalistes de diferents sectors

LES ASSOCIACIONS EMPRESARIALS

QUIN FUTUR PER A LES PATRONALS?

- 1) No és previsible que s'abandoni la negociació.
- 2) Tendrà cap la negociació supraempresarial ja que redueix l'activitat reivindicativa dels sindicats als centres de treball.
- 3) Tot açò, sota la pressió del fantasma de la desocupació.
- 4) Important protagonisme de les patronals en el desenvolupament de les relacions laborals.

OCUPACIÓ I RELACIONS LABORALS DEL MERCAT DE TREBALL VALENCIÀ (7)

LES ASSOCIACIONS EMPRESARIALS

- ELS AGENTS O ACTORS SOCIALS:
 - Els sindicats.
 - Les associacions empresarials.
 - L'Estat.**

L'ESTAT

Trets que caracteritzen la intervenció de l'Estat en l'àmbit econòmic després del 1945?

- Els paper de la demanda per part del govern.
- Creació de departaments estatals de planificació.
- La presència estatal en determinats sectors econòmics.
- Subvenció directa de l'Estat a l'economia privada.
- Recerca i desenvolupament tecnològic.
- L'educació i formació.
- L'estat subsidiari i l'estat de benestar.

L'ESTAT

INTERVENCIÓ DE L'ESTAT EN LES RL

- L'Estat com a actor bàsic.
- Les societats en què es produeix aquesta implicació etiquetades com a CORPORATISTES.
- L'Estat com a productor:
 - l'entorn legislatiu que propiciarà determinades pràctiques en la dimensió col·lectiva de les relacions entre Ws/E;
 - l'entorn institucional, per a la conciliació i arbitratge de les parts:
 - Desenvolupament de les RL i unes altres maneres de resoldre el conflicte;
 - l'entorn de l'ocupació:
 - Ocupador.
 - Construcció de polítiques d'ocupació.

L'ESTAT

ESTRATÈGIES INTEGRADORES EN L'ÀMBIT DE LES RL

- Estratègies integradores activades per l'Estat:
 - QUANT PRINCIPALMENT? Després de la 2^a GM.
 - SOTA QUIN PRINCIPIS? Principis Keynesians.
- Promoció de la implicació dels actors socials.
- Institucionalització de la representació d'interessos.
 - Model CORPORATISTA:
 - Concerts entre les empreses, treballadors i poders públics.
- Intercanvis polítics (que organitza l'Estat) on els actors accepten certs compromisos (creació d'ocupació, moderació salarial, controls del descontentament social, impostos, etc.).
- Els sindicats nova identitat.

L'ESTAT

L'ESTAT COM A PRODUCTOR DE POLÍTIQUES D'OCUPACIÓ I COM A OCUPADOR:

- L'Estat com a productor de polítiques:
 - Les “polítiques actives d'ocupació”.
 - Dos àmbits han resultat significatius:
 - Els sistemes de formació professional destinats a satisfer les demandes del mercat de treball.
 - Els sistemes d'ocupació orientats a facilitar la cerca d'ocupació.
- L'Estat com a ocupador:
 - TAXA. L'Estat dóna faena a un percentatge significatiu de població ocupada.
 - AFILIACIÓ. A la majoria dels països on hi ha SNRL, la taxa d'afiliació sindical dels assalariats del sector públic és superior a la del sector privat.
 - CONFLICTE. Major dinamisme en matèria de conflictivitat laboral del sector públic.

L'ESTAT

Habitualment s'assigna a l'Estat tres papers:

- 1) Funció de Legitimació en l'ordre laboral.
 - Legitimació. Mediació i arbitratge.
- 2) Funció de Legitimació de l'ordre social.
 - L'estat de benestar.
- 3) Funció coordinadora de l'Estat en la negociació col·lectiva.
 - A través de la concertació i els pactes socials.
 - Intercanvi polític entre actors socials.

L'ESTAT

FUNCIÓ DE LEGITIMACIÓ EN L'ORDRE LABORAL

- Tractat de Versalles (OIT, 1919)
 - El Tripartisme.
- L'Estat fixarà les regles del joc:
 - Drets i deures dels actors.
 - Modes de procedir en la N.
 - Fixació del marc legal dels acords dels convenis.
- L'Estat com a garant del marc legal.

L'ESTAT

FUNCIÓ DE LEGITIMACIÓ EN L'ORDRE LABORAL

- Tres models diferents d'implicació de l'Estat en les RL:
 - Model romànic-germànic.
 - Model angloamericà.
 - Model escandinau.

L'ESTAT

- Tres models diferents d'implicació de l'Estat en les RL:
 - Model romànic-germànic:
 - Alemanya, Bèlgica, França, Itàlia, Espanya, Holanda.
 - Els drets i deures estan recollits en la Constitució i els estatuts nacionals.
 - Dret a formar un sindicat, llibertat d'afiliació, dret a l'afiliació i a la NC.

L'ESTAT

- Tres models diferents d'implicació de l'Estat en les RL:
 - Model angloamericà
 - Les RL es caracteritzen per una mínima intervenció estatal.
 - Escassa regulació del mercat de treball.
 - Menys drets que en uns altres països europeus.

L'ESTAT

- Tres models diferents d'implicació de l'Estat en les RL
 - Model escandinau:
 - El sistema de regulació del mercat de treball té una forta arrel i tradició.
 - Consolidació dels pactes neocorporativistes entre els sindicats i les organitzacions empresarials.
 - L'Estat té un paper relativament limitat en les RL.
 - No obstant això, l'Estat de benestar es sòlid i té una àmplia cobertura social.

L'ESTAT

FUNCIÓ DE LEGITIMACIÓ EN L'ORDRE LABORAL

- A grans trets direm:
 - RL i el mercat de treball en les societats occidentals no es poden estudiar al marge de l'Estat.
 - L'Estat no es pot concebre al servei d'una sola classe sinó que es una institució contradictòria.
 - L'Estat té una autonomia relativa respecte a les classes i els grups socials.
 - L'estat tindrà com a funció reconciliar i harmonitzar l'economia capitalista.

L'ESTAT

FUNCIÓ DE LEGITIMACIÓ EN L'ORDRE LABORAL

- El paper de l'Estat com a ACTOR de les RL és causat per un doble fenomen:
 - Resposta històrica a la creixent necessitat de regulació de les relacions econòmiques i socials dels capitalisme.
 - Resposta integradora a una societat caracteritzada per la pluriconflictitat.

L'ESTAT

FUNCIÓ DE LEGITIMACIÓ EN L'ORDRE LABORAL

- LA INSTITUCIONALITZACIÓ DEL CONFLICTE AL CAPITALISME AVANÇAT SUPOSA UNA MANERA DE GESTIONAR EL CONFLICTE:
 - El conflicte és tractat amb un conjunt de regles i acords.
 - El “capitalisme salvatge” és domesticat amb un conjunt de regles de PROCEDIMENT, MEDIACIÓ, CONCILIACIÓ I ARBITRAGE.

L'ESTAT

FUNCIÓ DE LEGITIMACIÓ DE L'ORDRE SOCIAL

- La funció integradora de l'Estat està vinculada al foment del bé comú:
 - Tenir cura de la pau, l'ordre, la justícia.
- Rebuig a la idea de l'estat paternalista.
- Dret a la llibertat i la participació.
- El concepte d'Estat de benestar (Alemanya, 1879).
- (Gran Bretanya, de 1900 "el *welfare*"):
 - Política social de l'Estat dirigida a millorar les condicions de vida de la classe treballadora.
- Espanya:
 - 1931: assegurança d'accidents i maternitat.
 - 1931: "Llei de Contractes" que reconeix per primera vegada les vacances.
 - 1931: bonificació a les empreses que introdueixen l'assegurança obligatòria d'accidents.

L'ESTAT

FUNCIÓ COORDINADORA DE L'ESTAT EN LA NEGOCIACIÓ COL·LECTIVA

- Associat al desenvolupament del tripartisme impulsat per l'OIT.
- Condicionada per l'estructura de la NC i el grau de governabilitat.
- Interdependència entre sistemes de relacions laborals i els sistemes de benestar social.

L'ESTAT

FUNCIÓ COORDINADORA DE L'ESTAT EN LA NEGOCIACIÓ COL·LECTIVA

- Estudi comparat dels SRL.
- De relleu dues qüestions clau per al debat actual:
 - Països on l'estructura de NC és centralitzada:
 - També centralitzades les estructures organitzatives dels sindicats i les associacions empresarials.
 - El grau de centralització facilita la governabilitat de les RL:
 - Coordinar el comportament dels salaris mitjançant pactes.
 - Reduir la conflictivitat laboral.
 - Menor participació dels treballadors en l'àmbit de l'empresa.
 - Països on l'estructura de NC és molt descentralitzada:
 - Menors possibilitats d'intervenció de l'Estat en matèria de RL:
 - Menor possibilitat de coordinació de la política salarial.
 - Menor possibilitat d'alinejar amb la política macroeconòmica.
 - Major grau de conflictivitat laboral.
 - Major participació dels treballadors a nivell empresa.

L'ESTAT

FUNCIÓ COORDINADORA DE L'ESTAT EN LA NEGOCIACIÓ COL·LECTIVA

- (Esping-Andersen) i les premisses generals de la coordinació requerida pel neocorporatisme i els sistemes de benestar:
 1. La centralització de les estructures dels sindicats és una qüestió bàsica per a la coordinació de la política macroeconòmica i la reducció de les desigualtats.
 2. La descentralització de la NC contribueix a un augment de les desigualtats i la segmentació del mercat de treball.
 - La negociació es fonamenta més en la millora dels *insiders*.
 - Tendència de les empreses a oferir avantatges als de dins (salari d'eficiència).

L'ESTAT

FUNCIÓ COORDINADORA DE L'ESTAT EN LA NEGOCIACIÓ COL·LECTIVA

- Les principals diferències neocorporatistes es basaran en dos elements:
 - LA COBERTURA
 - Major cobertura, coordinació i centralització:
 - La NC comportarà més igualitarisme.
 - Estructura sindical fragmentada i nivells de cobertura baixa tendirà a majors diferències salarials i major segmentació mercat de treball (Regne Unit).
 - LA CENTRALITZACIÓ SINDICAL I EMPRESARIAL
 - Facilitarà la consulta, la negociació, disciplina de les bases.

L'ESTAT

	DESCENTRALITZACIÓ	CENTRALITZACIÓ
ORIENTACIÓ	<ul style="list-style-type: none"> -Microeconòmica -El mercat institució coordinació NC descentralitzada -Estructures sindicals i empresarials descentralitzats -Escassa intervenció de l'Estat 	<ul style="list-style-type: none"> -Macroeconòmica -Pactes socials i coordinació de política econòmica -NC centralitzada, estructures sindicals i empresarials centralitzades -Intervenció estatal: tripartisme
AVANTATGES	<ul style="list-style-type: none"> -Velocitat d'ajust (alta) -Ajust a la situació de productivitat i competitivitat de cada empresa. -Flexibilitat quantitativa 	<ul style="list-style-type: none"> -Cohesió social -Projecte igualitari -Estat de benestar -Conflictivitat organitzada -Flexibilitat qualitativa
DESAVANTATGES	<ul style="list-style-type: none"> -Desigualtat social -Precarietat en l'ocupació -Risc de conflictivitat intermitent -Risc d'inflació 	<ul style="list-style-type: none"> -Baixa velocitat en la presa de decisions "rigidesa institucional" -Risc d'excessiva reglamentació i burocratització

L'ESTAT

Teories i epígrafs	Conceptes	Categories
1. Funció de legitimació, mediació i arbitratge	Institucionalització Procediments	Legitimitat dels actors Mediació, conciliació i arbitratge Dret del treball
2. Funció d'integració social. Origen del concepte d'Estat de benestar.	Estat de benestar Institució	Correcció de les desigualtats socials Redistribució Legitimitat Ordre social Consens
3. Funció coordinadora de l'Estat en la negociació col·lectiva	Coordinació de la negociació laboral Intervenció normativa Governabilitat: <ul style="list-style-type: none"> ▪ Poder ▪ Domini ▪ Capacitat de control 	Regulació macroeconòmica Concertació social, pacte Negociació Control dels convenis Profunditat Densitat sindical Representativitat

L'ESTAT

GOVERNABILITAT I COORDINACIÓ DE LES RELACIONS LABORALS

- Alguns autors ens parlen de tres dimensions en la governabilitat:
- PODER.
- DOMINI.
- CAPACITAT DE CONTROL.

L'ESTAT

GOVERNABILITAT I COORDINACIÓ DE LES RELACIONS LABORALS

- PODER: procés de construcció del consens i consentiment dels representants cap a les organitzacions de representació dels seus interessos.
- La governabilitat en el sistema de relacions laborals espanyol.

L'ESTAT

GOVERNABILITAT I COORDINACIÓ DE LES RELACIONS LABORALS

- DOMINI: procés mitjançant el qual les organitzacions articulen els nivells organitzatius interns. Grau d'organització dels actors.
- La governabilitat en el sistema de relacions laborals espanyol.

L'ESTAT

GOVERNABILITAT I COORDINACIÓ DE LES RELACIONS LABORALS

- CAPACITAT DE CONTROL: procés mitjançant el qual els agents socials aconseguixen els seus objectius (p. ex. a través d'estructures més centralitzades o descentralitzades).
- La governabilitat en el sistema de relacions laborals espanyol.

L'ESTAT

GOVERNABILITAT I COORDINACIÓ DE LES RELACIONS LABORALS

- Molts autors sostenen que el debat al respecte de la governabilitat en les relacions laborals es refereix al procés de seguiment, administració i control dels pactes i convenis col·lectius, així com el seu alineament amb els objectius de política macroeconòmica.

OCUPACIÓ I RELACIONS LABORALS DEL MERCAT DE TREBALL VALENCIÀ (8)

PROGRAMA

4. MERCAT DE TREBALL I RELACIONS LABORALS A LA COMUNITAT VALENCIANA (III):

PROCESOS I RESULTATS

Tema 8. La concertació social

LES POLÍTIQUES D'OCUPACIÓ

- El camp d'actuació de la GV en matèria d'ocupació s'orienta en un doble sentit:
 - Executar la legislació de l'Estat en determinades matèries.
 - Exercir les competències que té reconegudes amb caràcter exclusiu de manera coordinada amb les diferents AP.
- Com que la GV **no disposa de capacitat legislativa** en matèria laboral (marc legal de la regulació del mercat de treball) ni controla les polítiques macroeconòmiques, **la política autonòmica es veurà reduïda pràcticament a les POLÍTIQUES ACTIVES** (formació professional i intermediació laboral).
- **Objectius del pactes per l'ocupació (PEV)**: assolir uns volums d'ocupació sensiblement superiors als existents i unes taxes d'atur inferiors a la mitjana nacional.

LES POLÍTIQUES D'OCUPACIÓ

- Tres grans àmbits d'actuació de la concertació social valenciana:
 - L'ocupació.
 - Les estratègies de desenvolupament del sistema productiu/econòmic (emfatitzant en els sectors més sensibles).
 - Matèries d'àmbit social (serveis públics, medi ambient, habitatge, dona, joventut, immigració...).

LES POLÍTIQUES D'OCUPACIÓ

- PEV I (1984-1987): CIERVAL-UGT
- PEV II (1988-1991): CIERVAL-UGT
- Ampliació del PEV II (1992-93): CIERVAL-UGT-CCOO
- PEV III (1994-1999): CIERVAL-UGT-CCOO
 - L'arribada del PP al govern valencià el 1995 i la signatura de l'AVEF (Acuerdo Valenciano por el Empleo y la Formación) eln 1996 els va deixar inoperants.
- L'AVEF, Acuerdo Valenciano por el Empleo y la Formación (1996-2000): CIERVAL-UGT-CCOO

LES POLÍTIQUES D'OCUPACIÓ

PEV 1 (1984-1987): CIERVAL-UGT

- Objectius del PEV: assolir uns volums d'ocupació sensiblement superiors als existents i unes taxes d'atur inferiors a la mitjana nacional.
- Recull iniciatives en matèria d'ocupació i mercat de treball
- Crítiques al PEV:
 - Poca concreció i heterogeneïtat.
 - Solament les exigències europees per a rebre finançament comunitari va fer que la programació autonòmica es concretara més però sense autèntica planificació, diagnòstic i participació dels agents socials.
- Context:
 - Se situava en un procés de creixement accelerat de l'administració autonòmica.
 - En plena fase de recessió econòmica.

LES POLÍTIQUES D'OCUPACIÓ

PEV II (1988-1991): CIERVAL-UGT

- Ampliació del PEV II (1992-93): CIERVAL-UGT-CCOO
- Context:
 - Programa econòmic d'una administració en fase de consolidació.
 - Context d'internacionalització.

LES POLÍTIQUES D'OCUPACIÓ

PEV III (1994-1999): CIERVAL-UGT-CCOO

- Afegeix alguns objectius de medi ambient, educació i sanitat.
- **Acuerdo por el Empleo, la solidaridad y la competitividad (AESC) (1993):**
 - És un acord anual enfront de la crisi i que aborda ocupació i formació, iniciatives respecte als sectors productius, habitatge i finançament d'inversions.
- **Context:**
 - Resecció amb gran preocupació per la desocupació i la regeneració del teixit productiu.

LES POLÍTIQUES D'OCUPACIÓ

l'AVEF, Acuerdo Valenciano por el Empleo y la Formación (1996-2000): CIERVAL-UGT-CCOO

- **Objectiu:**

- Increment de l'ocupació en el sector privat en 70.000 llocs de treball per a tot el període:

- Foment de l'ocupació mitjançant subvencions a les empreses.
- Contractació temporal a través de les Corporacions Locals.
- Inserció laboral de col·lectius amb dificultats.
- Foment de l'autoocupació.
- Foment de l'economia social.
- Accions d'orientació, intermediació i formació ocupacional.

- Millorar la competitivitat de les empreses.

- Mesures d'impuls per al desenvolupament de **l'AVEF (1999): CIERVAL-CCOO.**

LES POLÍTIQUES D'OCUPACIÓ

PAVACE, Pacte Valencià pel Creixement i l'Ocupació (2000-2006):

- No ha suposat canvis respecte a l'anterior filosofia.
- Centra les seues mesures en benestar social:
 - Renda mínima de ciutadania.
 - Sectors productius (observatori industrial).
 - Salut Laboral (Invasat).
 - Ocupació pública.

LES POLÍTIQUES D'OCUPACIÓ

PAVACE II, Pacte Valencià pel Creixement i l'Ocupació (2009-2013):

1. DIAGNÒSTIC DE PARTIDA:

-OBJECTIUS DEL DIÀLEG SOCIAL 2009-2013

2. OCUPACIÓ I FORMACIÓ DELS TREBALLADORS

3. SECTORS PRODUCTIUS

4. PROMOCIÓ DEL DESENVOLUPAMENT I REEQUILIBRI TERRITORIAL

5. SUPORT FINANCER A LES PIMES

6. IMMIGRACIÓ

7. HABITATGE, MEDI AMBIENT, TERRITORI I INFRAESTRUCTURES

8. BENESTAR SOCIAL

9. ORGANITZACIÓ DE L'ADMINISTRACIÓ AUTONÒMICA I PARTICIPACIÓ INSTITUCIONAL

10. PARTICIPACIÓ INSTITUCIONAL

LES POLÍTIQUES D'OCUPACIÓ

PAVACE II (2009-2013)

2. OCUPACIÓ I FORMACIÓ DELS TREBALLADORS

- 2. EIXOS D'ACTUACIÓ I MESURES

- 2.1. Eixos d'actuació

- 2.2. Mesures plantejades per eixos:

- 1. Millorar la formació i la qualificació dels treballadors.
 - 2. Millorar l'eficàcia de les polítiques actives d'ocupació i afrontar els efectes de la situació econòmica en l'ocupació.
 - 3. Impulsar l'activitat empresarial i el treball autònom.
 - 4. Potenciar la conciliació de la vida personal, familiar i laboral.
 - 5. Promoure la igualtat en l'ocupació entre dones i homes.
 - 6. Fomentar la incorporació a l'ocupació de les dones.
 - 7. Impulsar l'ocupació i la formació professional dels joves.
 - 8. Afavorir l'accés a l'ocupació de les persones amb discapacitat i en risc d'exclusió social.
 - 9. Prevenció de riscos per a aconseguir major seguretat i salut en el treball.
 - 10. Millorar les relacions laborals per a impulsar l'estabilitat en l'ocupació i la productivitat de les empreses.

LES POLÍTIQUES D'OCUPACIÓ

PAVACE II (2009-2013)

3. SECTORS PRODUCTIUS

- 1. POLÍTICA AGRÀRIA
- 2. POLÍTICA INDUSTRIAL
- 3. POLÍTICA TURÍSTICA
- 4. POLÍTICA COMERCIAL
- 5. PROMOCIÓ DEL DESENVOLUPAMENT I REEQUILIBRI TERRITORIAL
- 6. SUPORT FINANCER A LES PIMES