



Pedagogia i Treball Social

Revista de Ciències Socials Aplicades

Dipòsit Legal: GI.904-2010
ISSN: 2013-9063

Uceda, F. X., Pitarch, D. i Montón, C. (2012)
**"La incidència de l'oferta de serveis educatius públics i
privats en la vulnerabilitat i l'exclusió social: el cas de la
ciutat de València"**

Pedagogia i Treball Social. Revista de Ciències Socials Aplicades
Núm. 4: 25-46

La incidència de l'oferta de serveis educatius públics i privats en la vulnerabilitat i l'exclusió social: el cas de la ciutat de València⁴

F. Xavier Uceda
i Maza¹

Universitat de València
francesc.uced@uv.es

María Dolores
Pitarch Garrido²

Institut Interuniversitari
Desenvolupament Local
Universitat de València
maria.pitarch@uv.es

Cristina Montón
Sánchez³

Conselleria d'Educació
Generalitat Valenciana
monton_crisan@gva.es

Resum

El paper de l'educació en la prevenció de la vulnerabilitat i l'exclusió social és un tema recurrent que han tractat nombrosos autors. En canvi, la relació entre l'exclusió educativa i el territori no ha sigut un tema tan investigat. A més de la qualitat educativa, no és menys important l'existència d'una oferta escolar per a tots els nivells, fàcilment accessible per al jove que desitge millorar les seues possibilitats d'ascens social i les seues perspectives laborals.

La complementarietat entre l'enfocament territorial i el social dona resultats innovadors que corroboren l'existència d'una relació entre la vulnerabilitat social dels adolescents, el barri –és a dir, el territori– i

1. Francesc Xavier Uceda i Maza, Treballador Social i Sociòleg. Doctor en Desenvolupament Local i Territori. Professor del Departament de Treball Social i Serveis Socials de la Facultat de Ciències Socials de la Universitat de València. Investigador de l'Institut Interuniversitari de Desenvolupament Local. Membre de l'Equip d'Investigació SESECO.

2. Maria Dolores Pitarch Garrido. Doctora en Geografia. Professora titular del Departament de Geografia de la Universitat de València.

3. Cristina Montón Sánchez. Mestra, especialitat Pedagogia Terapèutica. Mestra de primària i de pedagogia terapèutica. Ex-coordinadora de Programes de Garantia Social als Serveis Socials de l'Ajuntament de Burjassot (València).

4. El present article s'ha elaborat en el marc del projecte d'investigació finançat pel Plan Nacional de I+D+I del Ministerio de Economía y Competitividad titulat «Sostenibilidad ambiental y social en espacios metropolitanos. El caso del Área Metropolitana de València» (CSO2010-20481). Una primera versió es presentà en el marc de la XVI Conferència de Sociologia de la Educació: La educación en la sociedad global e informacional. Oviedo, 12 i 13 de juliol del 2012.

la delinqüència. Això porta a una primera conclusió que dóna suport a la hipòtesi que el procés d'intervenció social per part de l'administració pública ha de fer-se des de la base, és a dir, des de l'entorn més local.

Paraules claus: educació, delinqüència juvenil, exclusió social, oferta educativa

Resumen

El papel de la educación en la prevención de la vulnerabilidad y la exclusión social es un tema recurrente que han tratado numerosos autores. No obstante, el tema de la relación entre la exclusión educativa y el territorio no ha sido tan trabajado. Además de la calidad educativa, no es menos importante la existencia de una oferta escolar para todos los niveles, fácilmente accesible para el joven que desee mejorar sus posibilidades de ascenso social y sus perspectivas laborales.

La complementariedad entre el enfoque territorial y el social da resultados innovadores que corroboran la existencia de una relación entre la vulnerabilidad social de los adolescentes, el barrio –es decir, el territorio– y la delincuencia. Esto lleva a una primera conclusión que apoya la hipótesis de que el proceso de intervención social por parte de la Administración pública debe realizarse desde la base, es decir, desde el entorno más local.

Palabras clave: Educación, delincuencia juvenil, exclusión social, oferta educativa

Abstract

The incidence range of public and private educational services in vulnerability and social exclusion. The case of Valencia city. The role of education in the prevention of vulnerability and social exclusion is a topic that many authors have tried. However, it has not been so in the topic of the relationship between educational exclusion and the territory. In addition to educational quality, not least the existence of an offer for all school levels, easily accessible to the young who wish to improve their chances of social ascent and their employment prospects. The complementary approach between territorial and social innovators

who gives results corroborates the existence of a relationship between social vulnerability of adolescents, the neighborhood, it is the territory, and the crime rates. This leads to a conclusion that supports the first hypothesis that the process of social intervention by the public policy must be made from the base, which means from the local environment.

Keywords: education, teenagers delinquency, social exclusion, education supply

1. Introducció

La realitat territorial de les àrees urbanes és complexa i en els darrers anys s'ha caracteritzat per determinats processos de creixement demogràfic que han reforçat el paper predominant des del punt de vista econòmic de determinades àrees, i que al mateix temps han consolidat estructures d'exclusió anteriorment incipients en altres. Han aparegut superfícies transformades a partir de diversos processos d'urbanització que no sempre han vingut acompanyats per la millora de l'oferta dels dos equipaments més demanats per la població: el transport públic i els serveis personals bàsics, entre els quals destaca especialment l'educació.

La relació entre el transport públic i, més concretament, l'educació secundària més especialitzada per a adolescents, és important perquè aquest nivell educatiu, i en particular les especialitats de formació professional, no es troba en tots els barris, i per tant l'accés a l'oferta és desigual.

El territori que analitzem en aquest article és la ciutat de València. Disposem d'informació recent sobre diversos temes com la incidència de la delinqüència juvenil per barris, i, en especial, a partir d'una enquesta realitzada pel nostre equip d'investigació en els darrers mesos, disposem també de resultats actuals relatius a l'opinió sobre el barri, la identificació amb ell, etc. Informació que ens ajuda, junt amb dades d'altres fonts oficials, a caracteritzar el territori viscut i percebut pels seus habitants, en particular aquells espais infradotats des del punt de vista de l'oferta de serveis públics i de transport, i amb especial incidència de la delinqüència juvenil, perquè són lloc de residència d'adolescents en conflicte amb la llei.

És precisament en aquest temps de crisi quan en la perifèria urbana, encara que també en els centres degradats, es constaten importants processos de creixement poblacional, amb greus desigualtats en l'accés a la xarxa de transport i per tant als serveis. En aquestes condicions, la ciutat de València presenta un escenari interessant d'anàlisi de l'equitat social i territorial.

En definitiva, es presenta una anàlisi de l'oferta d'educació per a diferents nivells, en els barris i els districtes més afectats per processos de vulnerabilitat i exclusió social, i es plantegen propostes de millora en la dotació d'equipaments educatius públics en aquelles àrees amb problemes més grans.

2. Estat de la qüestió

El dret a l'educació es concep com un dels drets bàsics en la configuració de la ciutadania en les nostres societats democràtiques. Així mateix, com a dret social, adquireix una responsabilitat clau en la compensació de les desigualtats socials d'origen. De fet, es configura com un dels nuclis centrals dels drets de ciutadania en la nostra societat, en la qual s'assumeix el principi d'igualtat d'oportunitats i la missió del sistema d'ensenyament de contribuir a la protecció social i a reduir les desigualtats socials (Monje, 2006). Això no obstant, autors com Foucault (1996), Bourdieu i Passeron (1977) o Martín Criado (2001) han qüestionat la suposada funció compensadora i integradora de l'escola assenyalant que aquesta actua socialitzant des d'una cultura homogènia, de selecció i distribució de recursos humans de manera classista i reproductora, sens dubte, de la legitimació de l'ordre social i la desigualtat social existents.

Sense perdre de vista aquesta crítica al sistema educatiu, en aquest article partim del fet que l'educació avui en dia constitueix un dels factors més influents a l'hora de construir les trajectòries vitals dels individus. L'adquisició de sabers i la qualificació que aconseguixen les persones després del seu pas pels diversos sistemes de formació determinen els nivells de qualitat de vida a què s'accedeix (Foessa, 2008:115).

L'accés al sistema educatiu i la trajectòria en aquest s'han considerat en la comunitat científica com uns dels elements principals que configuren els factors de risc o de protecció en el futur dels adolescents i els joves. La finalització amb èxit de les etapes d'escolarització obligatòria i la realització d'estudis posteriors contribueixen a garantir la seua integració social o, al contrari, els ubica en una situació de vulnerabilitat i risc d'exclusió. Malauradament, gairebé la tercera part dels adolescents del nostre país, estudiants d'ESO, obtenen qualificacions negatives. En l'ensenyament mitjà, el 32% dels estudiants repeteix curs, el 35% no finalitza amb èxit 2n d'ESO, el 48% no supera el batxiller, i en la universitat l'abandó se situa en el 30% (López de la Nieta, 2008).

Les carències educatives són, per tant, un factor més que ens pot ajudar a comprendre com es produeixen i reproduïxen les situacions de pobresa, ja que l'exclusió absoluta o relativa del sistema educatiu contribueix a generar desigualtat entre els membres d'una societat, incidint negativament en aspectes tan rellevants com les possibilitats de promoció

social, recerca d'ocupació, adquisició de nous coneixements, etc., i, en definitiva, en tots aquells processos que ajuden les persones a fer front a la incertesa que genera un mercat laboral i un sistema social en moviment continu (López de la Nieta, 2008).

L'exclusió del sistema educatiu suposa un escenari de desavantatge dins de l'estructura social vigent, amb repercussions en diferents àmbits de la vida: econòmic, laboral, relacional, etc. De fet, l'esmentat informe (Foessa, 2008:129, taula 4.4.2, nivell d'estudis segons l'edat i el tipus de llar) mostra dades significatives en aquest aspecte. Així, per exemple, en les famílies pobres la població de 16 a 19 anys amb estudis primaris complets ascendeix a un 15%, mentre que en les famílies no pobres és del 27,3%. Quant a la segona etapa de l'Educació Secundària, en les famílies no pobres ascendeix al 26%, mentre que en famílies pobres descendeix fins al 18,7%.

Així mateix, un altre fenomen social investigat profusament és la relació entre exclusió escolar i delinqüència juvenil. La literatura científica considera d'especial rellevància l'anàlisi de la trajectòria educativa dels adolescents en conflicte amb la llei (ACL d'ara endavant), ja que és una variable que junt amb altres explica la delinqüència juvenil (Segura, 1985).

Els professors Garrido i Latorre (2000: 91-104) identifiquen com a fonamentals els estudis realitzats per Loeb i Stouthamer-Loeb en 1986 sobre predictors de la delinqüència, les conclusions dels quals són: a) els resultats escolars roïns són en un cert grau anunciadors de la delinqüència futura, i b) la majoria dels delinqüents crònics poden ser identificats pels seus problemes de conducta i altres deficiències en l'edat escolar.

Diversos estudis a Espanya han assenyalat l'associació existent entre fracàs escolar i delinqüència juvenil:

a) En el V informe FOESSA (1995:157) sobre la situació social a Espanya dels anys 1983-1993, es diu textualment: «La delinqüència de menors i la juvenil apareix molt vinculada amb el fracàs escolar: la meitat dels detinguts tenien únicament estudis primaris, i passaven després dels catorze anys a la desescolarització.»

b) La investigació realitzada en la fiscalia de menors de Sevilla respecte a l'any 2003 assenyalava: «L'any 2003, el 72,5% dels menors i/o joves que acudeixen a l'Equip Tècnic no estudiaven i el 3,6% realitzava algun cicle formatiu. L'any anterior, 2002, no estudiava el 67,1%, i realitzava algun cicle formatiu el 4,2%» (Nieto, 2005: 16-22).

c) La tesi doctoral d'Uceda (2012), havent investigat 286 adolescents en conflicte amb la llei a la ciutat de València,⁵ extrau que tan sols el 80% han arribat a obtenir el certificat d'escolaritat, enfront del 4% que han obtingut el graduat obligatori en secundària, és a dir, només un petit percentatge ha obtingut la certificació mínima per a continuar estudis o poder incorporar-se directament al mercat laboral. L'autor conclou que els ACL tenen majoritàriament un procés educatiu fallit, ja que el 59% ha abandonat el sistema educatiu, fonamentalment entre 1r i 2n d'ESO (el 41%), en edats molt primerenques amb 12-13 anys o havent repetit amb 14 anys, i a partir d'aquesta edat no fan cap activitat formativa. En aquest sentit, si a aquesta xifra se sumen els abandonaments o les persones que no han sigut ni tan sols escolaritzades, s'arriba al 72% dels ACL.

Havent exposat de manera breu l'estat de la qüestió, expliquem a continuació la metodologia a partir de la qual hem extret els resultats.

3. Metodologia

L'estudi que ací es presenta s'ha realitzat des de la complementarietat metodològica, utilitzant diferents fonts secundàries i primàries, triangulades amb el discurs qualitatiu d'informants claus. Les dades secundàries es basen en indicadors socioeconòmics, càlculs d'accessibilitat i informació sobre delinqüència juvenil, tot relacionat amb el territori, a escala de districte o barri.

Les dades de fonts primàries s'han obtingut a partir de l'estudi de 286 expedients d'ACL de la ciutat de València per a l'any 2006 (tots els que van tenir judici aquell any) i amb la realització d'un qüestionari a peu de carrer.

A partir de l'estudi dels 286 expedients d'ACL s'han construït tres tipologies de trajectòries delictives que utilitzem per a l'anàlisi territorial:

a) ACL de trajectòria delictiva inicial (ACLTI), corresponent al primer tercil. Són 94 casos i la seua trajectòria delictiva es defineix per haver comès un delicte, disposar d'un tipus de mesura i únicament haver passat per un jutjat.

5. El total de casos que l'any 2006 tingueren sentència judicial, la qual recollia la imposició del compliment d'una mesura judicial.

b) ACL de trajectòria delictiva moderada (ACLTM), corresponent amb el segon tercil. Són 97 casos i la seua trajectòria delictiva s'ha concretat a haver passat per 1,5 jutjats (és a dir, tan habitual és haver passat per un com per dos) i haver comès dos delictes, però el tipus de mesura imposada és una.

c) ACL de trajectòria delictiva consolidada (ACLTC), corresponent amb el tercer tercil. Són 90 casos, han passat per quatre jutjats, han comès quatre delictes i els tipus de mesura imposada són tres de diferents.⁶

D'altra banda, l'índex d'accessibilitat utilitzat en aquest estudi per a mesurar la distància entre els centres educatius i la població potencialment demandant, és el conegut com a Índex de Separació Espacial (ISE),⁷ el resultat del qual en temps (minuts) és fàcilment interpretable. El càlcul s'ha realitzat des de cada secció censal –la unitat territorial mínima de què es pot tenir informació sense vulnerar el secret estadístic– fins al centre educatiu més proper. Per tant, s'assumeix (com també ho fa l'administració) que el ciutadà acudirà a aquell que li resulte més fàcil d'accedir per la proximitat. Els mapes mostren els resultats tenint en compte les dues possibilitats de transport més reals en l'accés al sistema educatiu: a peu i en transport públic.⁸

Finalment, s'ha utilitzat la informació provinent d'una enquesta realitzada a la ciutat de València durant els mesos de febrer i març del 2012, a una mostra de 1.000 persones de diferents edats, sexes i estatus socioeconòmics, per a conèixer la seua opinió sobre el seu lloc de residència (barri), així com la seua identificació amb aquest, entre altres factors.

6. Aquestes dades formen part del treball de camp de la tesi doctoral d'Uceda (2012).

7. $ISE_i = \sum_{j=1}^n \frac{D_{ij}}{n}$, en què i és la unitat espacial bàsica (secció censal) per a la qual es calcula l'índex, i que es pren com a possible origen d'un desplaçament; j és cada un dels potencials llocs de destinació dels desplaçaments (equipaments); D_{ij} és la distància en minuts, obtinguda a partir de les matrius calculades, entre el lloc d'origen i i el lloc de destinació j , i n és el nombre de possibles llocs de destinació.

8. El model utilitzat implica el càlcul de la mobilitat urbana per les xarxes per les quals aquesta es desenvolupa; és a dir, es pretén una modelització tan real com siga possible, per a la qual cosa hem fet servir el programari de SIG per al transport TRANSCAD 6.0. S'han considerat tres tipus de xarxes de transport o mobilitat: la xarxa de vianants (el desplaçament almenys de part del recorregut a peu sempre serà imprescindible), la xarxa d'autobusos urbans i metropolitans, i la xarxa de metro-tramvia. En tots els casos s'han considerat per a les diferents línies de transport les freqüències de pas i velocitats comercials que els són pròpies. D'aquesta manera, ha sigut possible que les distàncies calculades incloguen temps d'accés al transport públic, d'espera, de transbord entre mitjans i de desplaçament efectiu.

Aquesta informació qualitativa ens serveix per a completar la caracterització dels barris, en particular els que podrien qualificar-se com a barris desfavorits⁹ que obtenim a partir de dades estadístiques oficials, en particular de l'Oficina Estadística de l'Ajuntament de València¹⁰ i de l'Atlas de Vulnerabilitat d'Espanya¹¹.

Pel que fa a la part qualitativa, s'han fet entrevistes a treballadors socials, mestres, associacions de veïns i altres agents socials amb vinculació amb els territoris. El tractament de les dades qualitatives és complementari al de les quantitatives, i els resultats apunten a la confirmació de les hipòtesis anunciades (no n'incloem l'anàlisi i el tractament per qüestions d'espai).

4. Característiques dels districtes a la ciutat de València

La ciutat de València compta en l'actualitat amb una població de 798.033 habitants (2011), i és el centre d'una àrea metropolitana que inclou 75 municipis més i una població total pròxima als 2 milions d'habitants. La superfície ocupada per la ciutat és de 134,6 km², i això suposa una densitat de població de quasi 6.000 habitants per quilòmetre quadrat, molt per damunt de la mitjana de la seua àrea metropolitana (851 hab./km²). La ciutat de València s'estructura en 19 districtes amb 88 barris.

La ciutat presenta diferències territorials importants, com és d'esperar en un centre urbà d'aquesta grandària que, a més, s'estructura, des del punt de vista urbanístic, com el centre d'una gran àrea metropolitana urbana amb ciutats importants com Mislata o Burjassot, entre altres, la població de la qual es confon amb la de la capital i forma un espai continu de vida, treball i oci.

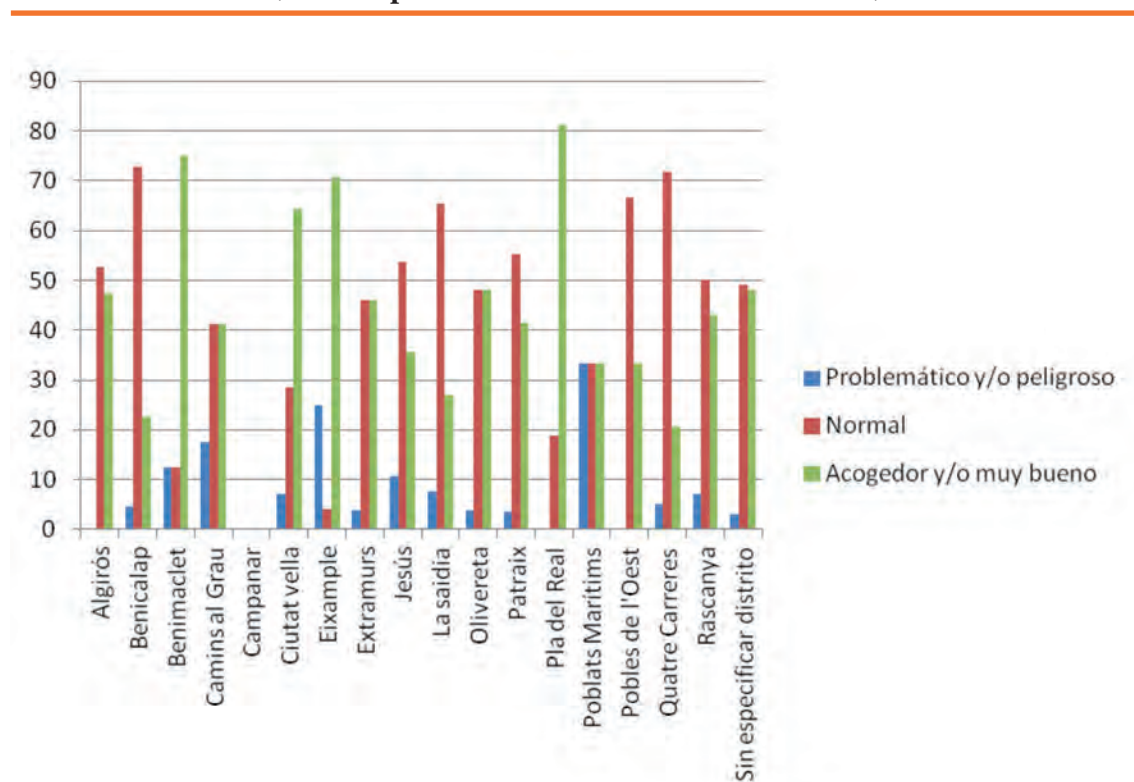
9. Territoris que, com els defineix Alguacil (2006), es caracteritzen per: a) deficiències urbanístiques (estructurals dels edificis i habitatges; manca d'infraestructures per a atendre les necessitats de la població; escassa qualitat ambiental de la zona; abandonament dels espais públics i percepció d'inseguretat ciutadana); b) escassa activitat econòmica per la seua orientació predominantment residencial i el retrocés del petit comerç enfront de les grans superfícies; c) habitat que acull fonamentalment joves i majors dependents, llars unipersonals, llars desestructurades, forta mobilitat poblacional (els que ixen fugint i els que entren per precaritzats), en els quals predomina la pobresa i el risc d'exclusió social; i d) xarxes socials i de convivència deteriorades, precisament per la mobilitat tan elevada i la falta de lligams de relació social i d'estructures de suport.

10. <http://www.valencia.es/estadistica>

11. <http://atlasvulnerabilidadurbana.vivienda.es/cartto.php?>

L'Ajuntament de València ha desenvolupat un indicador del nivell de renda dels districtes i barris de la ciutat, calculat per als anys amb informació censal. És un indicador de tendències que pot servir per a una primera caracterització d'aquest territori.¹² Segons aquest indicador,¹³ el 2001, 11 dels 19 districtes de la ciutat presenten un resultat negatiu, és a dir, queden classificats com de renda mitjana, mitjana-baixa o baixa. Els barris amb la denominació de «baix» són: el Calvari, Tres Forques, la Font Santa, na Rovella, el Cabanyal-Canyamelar, la Malva-Rosa, Natzaret, les Moreres, Orriols i Ciutat Fallera, tots inclosos en els districtes de Campanar, l'Olivereta, Quatre Carreres, Poblat Marítims, Rascanya i Benicalap, en la perifèria urbana.

Gràfic 1. Valoració del barri en què resideixen
(% de respostes sobre el total de cada districte)



Font: Enquesta d'elaboració pròpia (2012).

12. Darrera actualització: 2001. Partint de la hipòtesi que encara que no es troba actualitzat, és vàlid, ja que l'actual situació socioeconòmica de la ciutat implica que hi ha hagut un empobriment general a la ciutat en els darrers anys.

13. Oficina d'estadística de la ciutat de València. Oficina d'estudis. «Aproximación a un indicador del nivel de renta, 1981-1991-2001», en línia: <http://www.valencia.es/ayuntamiento/otras_publicaciones.nsf/vDocumentosTitulo/IndicadorRenta?opendocument&lang=1&bdOrigen=ayuntamiento/estadistica.nsf&lang=1&nivel=8>

Segons l'enquesta realitzada pel nostre equip, la major part de la població valora positivament el seu barri de residència i diu sentir-s'hi «a gust o molt a gust» (taula 1). No obstant això, en alguns districtes, que coincideixen precisament amb els assenyalats anteriorment, la percepció de la població no és tan positiva, i augmenta el percentatge de persones que el consideren problemàtic i/o perillós (gràfic 1).

Taula 1. Nivell de satisfacció amb el seu barri o districte de residència
(% de respostes sobre el total de cada districte)

	NS/NC	Molt a disgust	A disgust	Indiferent	A gust	Molt a gust
Algirós	0,00	0,00	0,00	0,00	52,63	47,37
Benicalap	0,00	0,00	0,00	4,55	18,18	77,27
Benimaclet	0,00	0,00	0,00	6,25	25,00	68,75
Camins al Grau	0,00	0,00	2,94	0,00	67,65	29,41
Campanar	0,00	0,00	0,00	0,00	0,00	0,00
Ciutat vella	0,00	0,00	0,00	7,14	35,71	57,14
Eixample	0,00	0,00	4,17	8,33	37,50	50,00
Extramurs	0,00	0,00	0,00	3,85	80,77	15,38
Jesús	0,00	0,00	3,57	21,43	39,29	35,71
La Saldia	3,85	0,00	0,00	3,85	73,08	19,23
Olivereta	0,00	0,00	0,00	0,00	40,74	59,26
Patraix	0,00	0,00	13,79	10,34	68,97	6,90
Pla del Real	0,00	0,00	0,00	0,00	62,50	37,50
Poblats Marítims	0,00	3,33	0,00	10,00	56,67	30,00
Quatre Carreres	0,00	0,00	5,13	15,38	76,92	2,56
Rascanya	3,57	0,00	0,00	3,57	60,71	32,14
Sense especificar districte	1,32	0,00	0,99	3,96	58,91	34,82

Font: Enquesta d'elaboració pròpia (2012).

Segons l'Atles de Vulnerabilitat d'Espanya (2001), a la ciutat de València existeixen 7 districtes/àrees d'elevada vulnerabilitat (taules 2 i 3). Tots presenten índexs de desocupació juvenil molt elevats, per damunt de la mitjana tant de la ciutat com de la Comunitat Valen-

ciana i d'Espanya, la majoria compten amb un elevat percentatge de població major, encara que no tots, i només alguns es caracteritzen (els menys) per albergar població immigrant per damunt de la mitjana. Quant a la qualitat de l'habitatge, la ciutat presenta un 5,18% d'habitatges de baixa qualitat, xifra elevada en comparació amb la mitjana de la Comunitat Valenciana (2,8%) i d'Espanya (2,1%). Alguns barris doblen la xifra mitjana de la ciutat, ja de per si alta, com el Carme-Mercat-Velluters (ubicats al districte de Ciutat Vella).

Taula 2. Indicadors de vulnerabilitat. Barris més vulnerables de la ciutat de València (2001).

	Taxa de desocupació juvenil	Llars unipersonals, majors de 64 anys	% població estrangera	Habitatges en mal estat de conservació
Ciutat de València	11,36	10,8	4,18	5,18
Comunitat Valenciana	9,9	9,92	5,23	2,86
Espanya	12,31	9,6	3,8	2,1
Cabanyal-Canyamelar (distr. Poblat Marítims)	16,34	16,53	2,99	6,26
Carme-Mercat-Velluters (distr. Ciutat Vella)	13,38	16,62	5,39	12,15
Els Orriols (distr. Rascanya)	16,49	14,96	6,79	2,81
Malilla (distr. Quatre Carreres)	12,46	7,42	3,55	0,29
Na Rovella (distr. Quatre Carreres)	22,97	6,51	2,24	0
Patraix (distr. Patraix)	13,54	14,12	4,98	4,77
Sant Antoni-Tormos-Morvedre (distr. la Saldia)	13,19	16,29	8,37	5,11

Font: Atlas de Vulnerabilitat d'Espanya, Ministeri de Foment (2001).

La percepció de la ciutat i de l'entorn del barri és, en aquestes àrees vulnerables, pitjor que en la resta (taula 3). Tenint en compte que es tracta de dades del 2001, i en comparació amb els resultats de la nostra enquesta, aquests districtes continuen sent els que acumulen un nombre més gran de problemes i així és percebut per la població resident. La delinqüència, l'escassetat de zones verdes, els sorolls i la contaminació, són els més importants, per aquest

ordre; les males comunicacions són destacables només a Malilla (distr. Quatre Carreres), precisament una de les zones més aïllades de la ciutat no sols quant a infraestructures, sinó també quant a oferta de transport públic. De totes maneres, la situació ha variat notablement en l'última dècada i és d'esperar que millore com a conseqüència de la recent construcció de l'hospital de referència més gran de la Comunitat Valenciana (Nou Hospital La Fe).

En definitiva, les diferències entre els barris o districtes són importants; destaquen els districtes de l'Eixample, Pla del Real i Ciutat Vella (només una part), com els més ben posicionats, quant a nivell de renda i percepció de la població; els barris perifèrics de Na Rovella (distr. Quatre Carreres), Tres Forques i La Font Santa (distr. l'Olivereta) i Natzaret (distr. Pobles Marítims) queden com els més vulnerables o amb una concentració més elevada de situacions-problema. Cal destacar, per a finalitzar aquesta caracterització, que entre els anys 1981 i 2001, en què l'ajuntament de la ciutat va fer el càlcul del nivell de renda per districtes i barris, el nombre dels més mal posicionats va augmentar de 7 a 10, no sempre coincidents.

**Taula 3. Indicadors de vulnerabilitat subjectiva.
Barris més vulnerables de la ciutat de València (2001).**

	Sorolls (%)	Contaminació (%)	Males comunicacions (%)	Poques zones verdes (%)	Delinqüència (%)
Ciutat de València	50,76	30,95	14,74	43,51	45,84
Comunitat Valenciana	38,14	23,01	12,68	42,35	26,06
Espanya	31,18	19,89	14,72	37,4	22,74
Cabanyal-Canyamelar (d. Pobles Marítims)	46,89	29,67	11,69	62,35	66,55
Carme-Mercat-Velluters (distr. Ciutat Vella)	60,58	36,17	10,26	57,11	78,8
Els Orriols (distr. Rascanya)	50,93	24,86	10,66	33,05	50,23
Malilla (distr. Quatre Carreres)	55,3	35,66	35,37	63,3	53,92
Na Rovella (distr. Quatre Carreres)	37,34	22,99	13,58	44,23	53,95
Patraix (distr. Patraix)	45,74	29,92	13,33	48,73	29,32
Sant Antoni-Tormos-Morvedre (distr. la Saïdia)	49,65	28,59	10,5	30,84	43,28

Font: Atles de Vulnerabilitat d'Espanya, Ministeri de Foment (2001).

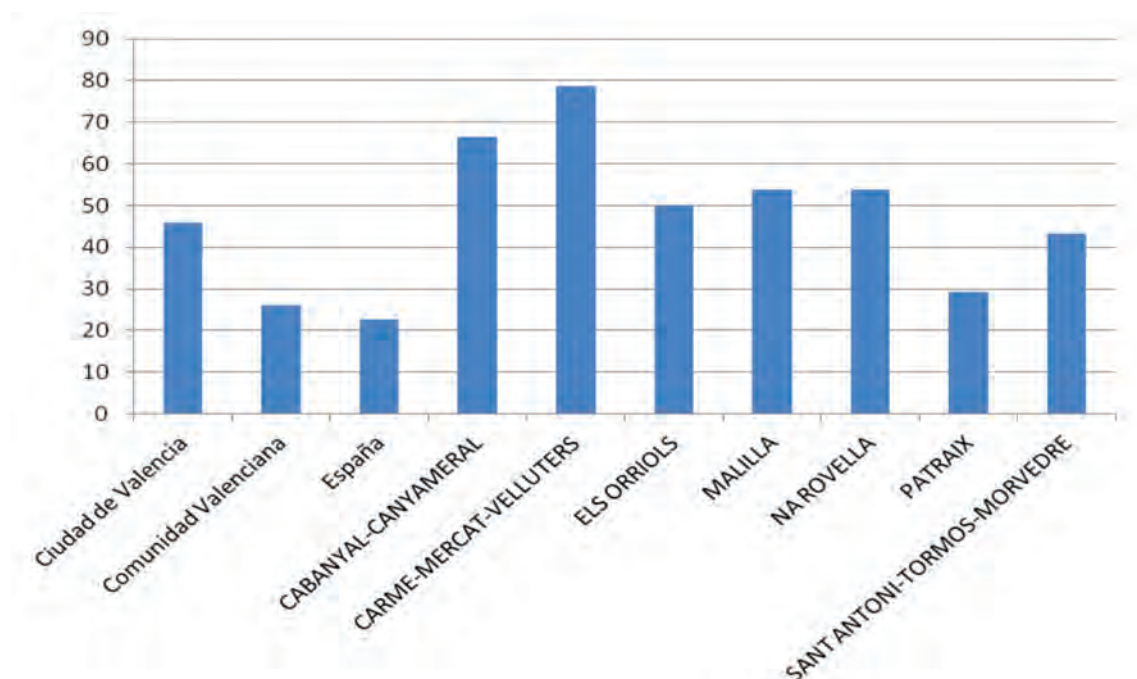
5. Relació entre trajectòries delictives i entorn

En el cas que ens ocupa, de les trajectòries delictives d'adolescents, cal destacar la coincidència entre els barris de residència d'aquests adolescents i les àrees més vulnerables i problemàtiques de la ciutat. La percepció de la delinqüència en el barri (gràfic 2) també hi concorre. Entre els barris més vulnerables, aquells en què la població percep un problema de delinqüència greu, com el Cabanyal (distr. Poblats Marítims), Na Rovella i Malilla (distr. Quatre Carreres) són els que alberguen un nombre més gran d'ACL, molts amb trajectòries consolidades (mapes 1 i 2). Cal tenir en compte que la percepció del problema de la delinqüència té molt a veure amb el lloc on es perpetren els delictes i el tipus de delicte. Això explica l'elevada percepció del problema que existeix en barris com en el Carme-Mercat-Velluters (distr. Ciutat Vella), malgrat que allí no hi ha un alt nombre de joves delinqüents residents. Justament en aquest territori es troba el barri Xinès de la ciutat,¹⁴ important escenari de delinqüència de petita escala, molt molesta per a la ciutadania.

Des del punt de vista territorial, els districtes del centre de la ciutat continuen sent els que alberguen un menor nombre de casos d'ACL; aquests es concentren a la perifèria, en particular a la zona oriental de la ciutat.

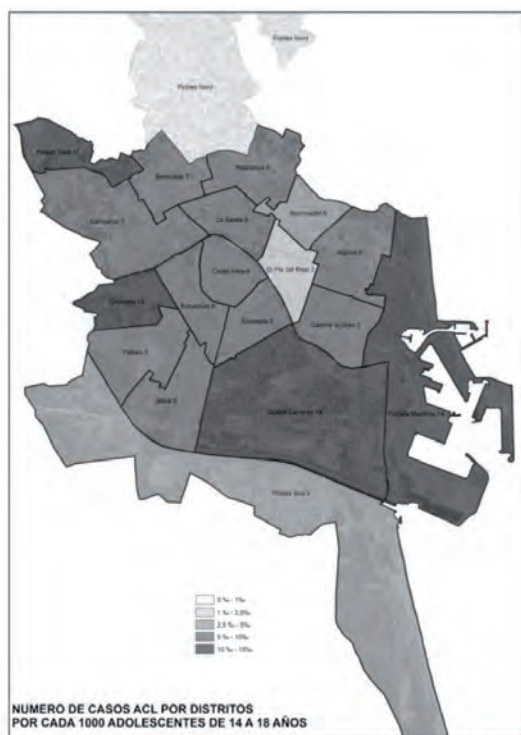
14. Des de principi del segle XIX, acull la prostitució de carrer, i en els darrers anys s'ha vist ple de delictes relacionats amb la salut pública (venda de droga) i les consegüents molèsties que ocasionen al veïnat. Però és un barri envellit en el qual no resideixen adolescents ni tampoc adolescents en conflicte amb la llei.

Gràfic 2. Percentatge de població que considera que té problemes de delinqüència en l'entorn de la seua residència.

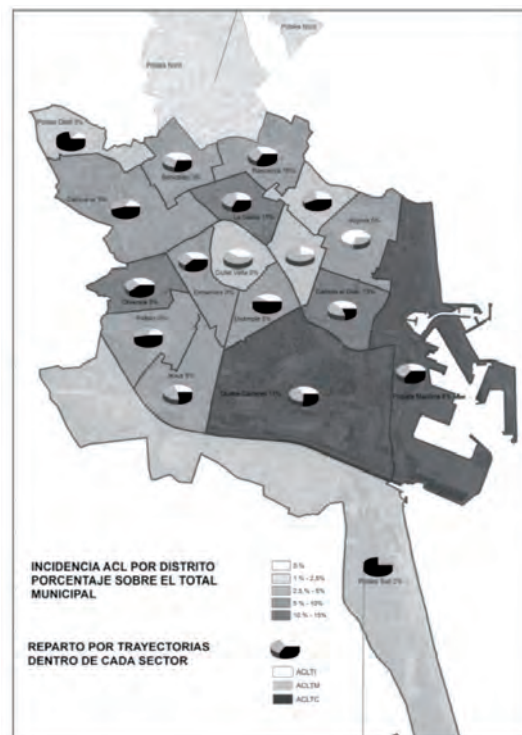


Font: Atlas de Vulnerabilitat d'Espanya, Ministeri de Foment (2001).

Mapa 1. Nombre de casos ACL per districte



Mapa 2. Repartiment de trajectòries delictives per districte



6. L'oferta educativa pública

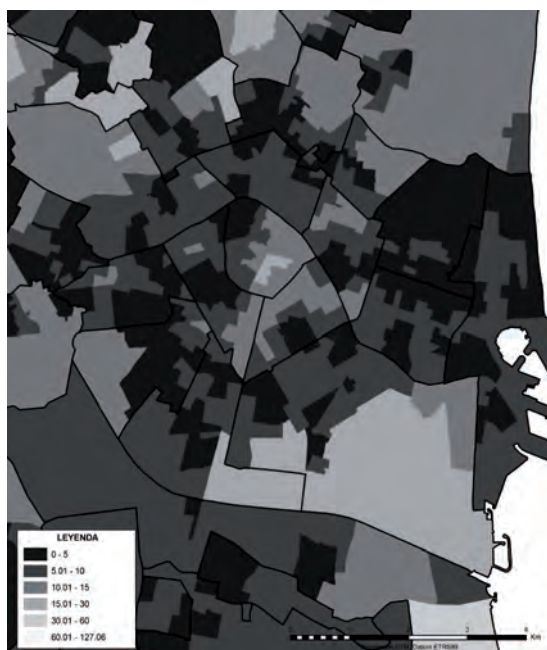
L'element més interessant, com a novetat, és la relació del que hem exposat anteriorment amb l'oferta educativa pública de diversos nivells. Hem considerat en aquesta anàlisi únicament l'oferta pública, ja que, a partir d'entrevistes a professors, treballadors socials i altres agents socials relacionats amb els joves amb trajectòries delictives, sabem que aquests acudeixen únicament a centres estrictament públics i no a centres concertats. L'oferta d'educació pública es configura, així, com una basa fonamental per a escometre el problema de la delinqüència des de la base, i pot contribuir a la formació d'una xarxa de resposta o d'acollida a aquests joves que moltes vegades no tenen vincles familiars ni socials forts; aquests vincles es poden crear amb l'escola i poden ajudar a frenar el camí dels joves cap a la delinqüència.

L'oferta educativa pública no sols ha de ser adequada, sinó que també ha d'estar pròxima. El nombre de places ha de cobrir tota la demanda i respondre a un criteri de proximitat. Aquest darrer element és especialment important en el cas que ací s'analitza perquè la llunyania física al centre escolar promou, entre aquests adolescents, l'absentisme escolar, i també disminueix les possibilitats d'actuació del centre escolar (del seu personal qualificat) amb l'entorn familiar i social dels joves.

L'oferta d'educació obligatòria és molt adequada en la ciutat de València, tant des del punt de vista del nombre de places com de la proximitat a la residència dels estudiants (mapa 3). L'oferta d'educació primària pública és bàsica i es troba molt repartida per tota la ciutat. No obstant això, alguns barris es troben més «mal» dotats. Aquests barris responen a una doble situació: alguns es troben envellits i l'oferta de places escolars no necessita ser molt àmplia, i per això es concentra en pocs centres escolars, dispersos, cosa que fa que la distància recorreguda siga superior a la mitjana. Exemples d'això són el Carme-Velluters (distr. Ciutat Vella) i part de l'Eixample (distr. l'Eixample). Altres barris presenten una oferta d'educació concertada molt àmplia i també molt sol·licitada per la població, que la prefereix abans que l'escola pública. Un exemple és el districte del Pla del Real. Finalment, hi ha altres barris que no presenten cap de les situacions anteriors; són districtes o barris amb una oferta allunyada, bé per dispersa en territoris molt amplis, bé per escassa en relació al nombre de xiquets (demanda), com els districtes de Benicalap, Quatre Carreres o Poblats Marítics.

Resulta més interessant veure com la distància real (en temps) es va ampliant a mesura que augmentem de nivell educatiu. Els instituts d'educació secundària i els de formació professional (cicles formatius) presenten distàncies més grans que la demanda (mapes 4 i 5), la qual cosa fa que augmente la situació deficient en les mateixes àrees que assenyalàvem per al cas de l'educació primària, i fins i tot se n'afegen de noves, en particular al sud i a l'est de la ciutat. El cas de la formació professional és especialment destacable perquè és un nivell educatiu que prepara per a accedir a una ocupació i que, en molts casos, comparteix centre escolar amb alguns altres programes educatius especials que intenten recuperar els estudiants menys interessats o que han experimentat un fracàs escolar reiterat (els programes de qualificació professional inicial-PQPI). Els centres públics de formació professional (mapa 5) es troben molt allunyats dels districtes perifèrics en què es concentren les trajectòries delictives i la vulnerabilitat. El seu impacte en aquests joves és molt escàs.

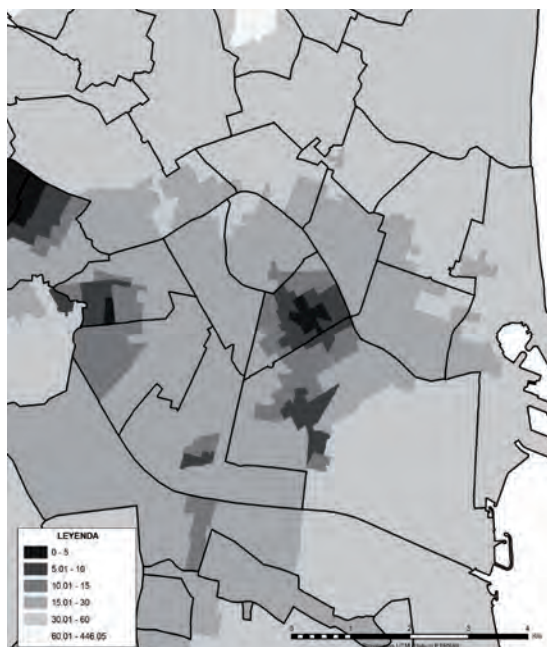
Mapa 3. ISE (a peu) als col·legis de primària públics



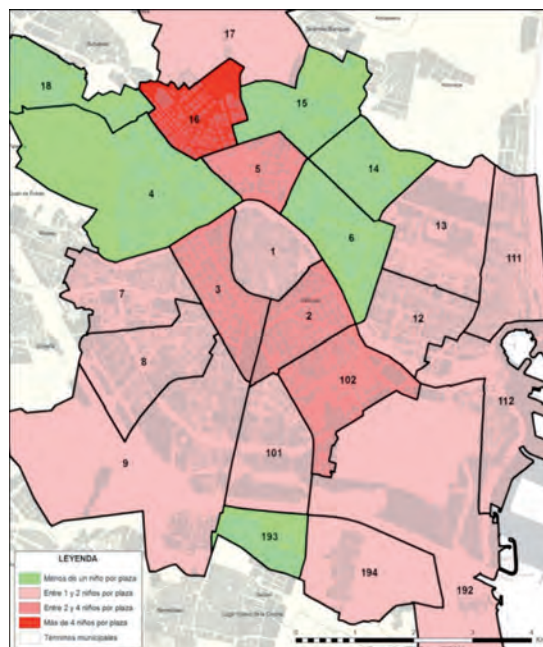
Mapa 4. ISE (a peu) als instituts de secundària públics



Mapa 5.
ISE (a peu) als centres de cicles
formatius públics.



**Mapa 6. Dotació de places escolars
en centres d'educació primària públics
segons districtes.**



Atès que l'educació primària és completament obligatòria i la considerem bàsica per a vincular l'estudiant al centre escolar que intenta guiar i ajudar els que es troben en risc d'exclusió social, ens ha paregut procedent realitzar una anàlisi de la dotació de places escolars segons districtes (mapa 6). Podem destacar el districte de Benicalap com el més mal dotat (en la relació oferta-demanda), mentre que els del Pla del Real, Benimaclet, Rascanya, Campanar i Pobles de l'Oest són els més ben dotats.

En línies generals, si ens centrem en l'oferta educativa de secundària (inclosa la formació professional), hi ha una coincidència entre barris desfavorits i els més mal dotats quant a serveis educatius. No obstant això, hi ha una excepció: Rascanya. Aquest districte presenta una adequada oferta de places públiques d'educació primària en un entorn caracteritzat per una renda *per capita* inferior a la mitjana de la ciutat i unes condicions socials que el fan vulnerable. No obstant això, les seues debilitats són unes altres (no el nombre de places): la llunyania al centre escolar (per damunt de la mitjana de l'àrea, en la part nord del districte) i l'escassetat de places de secundària.

7. Conclusions. Vulnerabilitat social, accés a l'educació i adolescents en conflicte amb la llei

Hi ha prou literatura, com s'ha exposat, per a confirmar el desavantatge social en què es troba la població amb un pitjor accés al sistema educatiu. D'altra banda, també s'ha investigat profusament la relació entre la trajectòria delictiva dels adolescents i la seua situació educativa; i una de les troballes més importants és l'efecte que té la vinculació al centre educatiu en la prevenció de la trajectòria delictiva (Uceda, Matamales i Montón, 2011).

Però no hi ha investigacions que vinculen tot això amb la mancança d'oferta educativa pública en els barris o els districtes de residència. No obstant això, les nostres troballes ens permeten sostenir que hi ha una relació entre la dotació pública, l'accés (mesurat en distància), la configuració del territori com a desfavorit i el desenvolupament de trajectòries delictives.

No obstant això, aquests resultats són provisionals, perquè la investigació encara es troba en curs. D'altra banda, cal considerar que cada barri o districte té la seua pròpia idiosincràsia; per tant, l'anàlisi ha de ser feta amb extrema atenció, i, a més, cal complementar diferents tècniques.

En qualsevol cas, la variable del territori emergeix amb força i, a parer nostre, pot explicar la relació entre barri desfavorit, oferta educativa, distància al centre educatiu i trajectòria delictiva, i per tant necessàriament ha de ser tinguda en compte per a la planificació de les polítiques públiques i en especial de les polítiques locals.

En aquest sentit, des de final de la dècada dels 80, Castells (1995) ens assenyala que la globalització del món, paradoxalment, implica un enfortiment de l'esfera «local» com a possible resposta viable de la ciutadania davant la pèrdua de control de les seues pròpies vides: el fet local davant del fet global. Aquest és l'espai de la vida quotidiana, del sentit de pertinença, de la identitat, i per tant ha de ser l'espai de la intervenció social i educativa, concebuda des de la proximitat territorial. Per tant, no sols és important l'oferta pública, ja que és l'única que garanteix la universalitat de les polítiques, sinó també l'accés a aquesta en termes de proximitat (territorial) i de transport públic.

8. Bibliografia

- Alguacil, J. (2006). «Barrios desfavorecidos: diagnóstico de la situación española». Dins: Vidal, F. *V Informe Eubem de políticas sociales. La exclusión social y el estado de bienestar en España*. Barcelona: Icaria.
- Bourdieu, P. i Passeron, J.C. (1977). *La reproducción*. Barcelona: Laia.
- Castells, M. (1995). *La ciudad informacional*. Madrid: Alianza
- Foucault, M (1996). *Vigilar y Castigar*. Madrid: Siglo XXI.
- Fundación Foessa (1995). *V Informe sociológico sobre la situación social en España*. Madrid: Cáritas Española.
- Fundación Foessa (2008). *VI Informe sociológico sobre exclusión y desarrollo social en España, 2008*. Madrid: Cáritas Española.
- López Latorre, M.J. i Garrido, V. (2000). «Contribuciones psicológicas al estudio de la delincuencia juvenil». Dins: Ortega Esteban (coord.). *Educación Social Especializada*. Madrid: Ariel.
- López de la Nieta, M. (2008): «Sistema educativo y desigualdad. Un estudio sobre los logros educativos de la población y algunos aspectos del fracaso escolar». Dins: González de Durana, A. *Políticas y bienes sociales*. Madrid: Fundación Foessa.
- Martín Criado, E (2001). «Crítica de la hipótesis pedagógico-funcionalista en Sociología de la Educación». Dins: *VII Congreso de Sociología*, Salamanca, 20-22 de septiembre.
- Nieto, C (2005). «Perfil de la delincuencia juvenil sevillana». *Revista La Toga*, Enero-Febrero 2005, p. 16-22.
- Segura, M. (1985). *Tratamientos eficaces de delincuentes juveniles*. Madrid: Ministerio de Justicia.
- Uceda, F.X., Matamales, R. i Montón, C. (2011). «La importància de la vinculació educativa com a prevenció de la delinqüència juvenil». *Revista Pedagogia i Treball Social*, 1, p. 97-121. Universitat de Girona.
- Uceda, F.X. (2012). *Adolescentes en conflicto con la ley. Una aproximación comunitaria: trayectorias, escenarios e itinerarios*. Tesi Doctoral. Universitat de València.



Pedagogia i Treball Social

Revista de Ciències Socials Aplicades

Edita: Universitat de Girona

Disseny i maquetació: info@clam.cat · 647 42 77 32

Dipòsit Legal: GI.904-2010

ISSN: 2013-9063