

ELS DINERS DELS JUEUS.  
ACTIVITATS ECONÒMIQUES D'UNA FAMÍLIA  
HEBREA AL MÓN RURAL VALENCIÀ

per

Antonio José Mira Jódar

(UNIVERSITAT DE VALÈNCIA)

A les darreries de juliol de l'any 1492, gairebé quatre mesos després del decret d'expulsió dictat pels Reis Catòlics, dos delegats del consell municipal de la vila de Castelló de la Plana, el jurat Llorenç Gascó i el síndic Jaume Agramunt, viatjaven cap a la capital del regne, la ciutat de València, amb la finalitat de gestionar el pagament dels tributs i censos deguts pels jueus de la població. Una vegada arribaren a la gran urbs, després d'aturar-se a Morvedre, es trobaren al carrer «ab Abraham Legem, adelantat, e ab Devosal, juheus d'aqueixa juheria», amb qui entaularen una acalorada discussió per aquest motiu, fins al punt que els dos hebreus «bravejaren e cridaren tan que tota la gent del carrer se avalotà, e dién que hirien cridant 'Via fora!' davant lo Lochtinent General, que ls volien rescatar, e així.s partiren».<sup>1</sup> Abraham Legem, adelantat de l'aljama de Castelló en aquest any de 1492, i protagonista del violent episodi amb els representants del poder municipal castellonenc, era el darrer personatge rellevant d'un llinatge jueu que havia tingut una àmplia participació en la vida social i econòmica de la vila des del primer quart de la centúria.

La presència dels Legem en la capital de la Plana està testimoniada des d'uns anys abans de la refundació oficial de l'aljama hebrea de Castelló, promulgada en 1427 per les autoritats locals.<sup>2</sup> El 3 de març de 1422, Abraham

---

\* Aquest article és el resultat final de les propostes sorgides al llarg del curs de doctorat «Els jueus a la Corona d'Aragó», impartit pel professor Ferran Garcia-Oliver durant l'any acadèmic 1992-1993.

<sup>1</sup> J. R. MAGDALENA NOM DE DEU: *La Aljama hebrea de Castellón de la Plana en la Baja Edad Media*, Castelló, 1978, pp. 176-178.

<sup>2</sup> Després del *progrom* de 1391, malgrat que no va patir cap assalt violent, la jueria de Castelló va desaparèixer com a entitat sòcio-política institucionalitzada fins 1427. Es pot seguir tot el procés de reorganització de l'aljama en aqueix any en J. R. MAGDALENA NOM DE DEU: *La Aljama*

Legem, «juheu de la dita vila», homònim predecessor de l'últim adelantat de la comunitat hebrea de la localitat, va lliurar, davant el Justícia de Castelló, a Bernat Costa i la seua muller 33 sous en concepte de «préstech graciòs».<sup>3</sup> Es la primera notícia fefaent de què disposem que prove l'activitat d'aquesta família en la població. Originaris amb tota probabilitat de la propera vila de Morvedre,<sup>4</sup> els Legem, però, romangueren fermament assentats en la ciutat de la Plana, on anaven a desenvolupar la seua vida social i les seues activitats econòmiques de forma ininterrompuda durant, si més no, tres generacions, un període de temps força dilatat atès els elevats índexs de reemplaçament dels llinatges que es mantenen arreu del país.<sup>5</sup> I això era així, entre altres coses, perquè els Legem que es desplaçaren a Castelló no ho feren, per descomptat, amb les «mans buides». Encara que desconexem la data exacta del seu assentament a la població, no hi ha dubte que molt aviat la família va poder insertar-se de forma plena en l'esdevenir econòmic de la societat local. Des de l'any 1422 els Legem participen activament en un gran nombre d'operacions financeres i mercantils, mobilitzant notables quantitats de diners, i ja en 1433 disposaven d'un patrimoni immoble de certa rellevància, adquirit sens cap dubte gràcies a una forta inversió, de

---

hebrea de Castelló de la Plana..., cit, pp. 58-59, i, més recentment, en J. DOÑATE SEBASTIÀ-J. R. MAGDALENA NOM DE DÉU: *Three Jewish communities in medieval Valencia. Castellón de la Plana, Burriana, Villarreal*, Jerusalem, 1990, pp. 46-48.

<sup>3</sup> J. R. MAGDALENA NOM DE DÉU: *Judíos y cristianos ante la 'Cort del Justicia' de Castellón*: Castelló, 1988, pp. 154-155.

<sup>4</sup> Així sembla indicar-ho, en primer lloc, la presència del llinatge Legem a Morvedre a les darreries del segle XIV (vid. en aquest mateix dossier l'article de J.V. García Marsilla) i, en segon, les notables relacions que la família va continuar mantenint, durant el Quatrecent, amb la localitat saguntina. En 1474, Samuel Legem tenia la propietat d'unes cases situades a la plaça de Morvedre, llogades a Joan Mestre des d'aquest any, i per tres més, a raó de 90 sous anuals, J. R. MAGDALENA NOM DE DÉU, *Judíos y cristianos...*, cit., pp. 240-241. Per altra banda, el mateix Samuel i Jacob Legem portaren, en 1482, a Morvedre part del seu patrimoni moble, que passà a contribuir en la peita municipal de la localitat, J. R. MAGDALENA NOM DE DÉU: *La Aljama hebrea...*, cit., p. 170.

<sup>5</sup> Com a norma general, en un interval de cinquanta anys venien a desaparèixer una mitjana del 50% del total de famílies d'una localitat, i el cas de Castelló no era excepcional en el conjunt del regne, vid. al respecte les síntesis de A. FURIÓ-F., GARCIA-OLIVER: «Dificultats agràries en la formació i consolidació del feudalisme al País Valencià», *Estudi General*, 5-6, 1985-1986, pp. 291-310 i de A. FURIÓ, «Tierra, familia y transmisión de la propiedad en el País Valenciano durante la Baja Edad Media», en R. Pastor (comp.): *Relaciones de poder, de producción y de parentesco en la Edad Media y Moderna*: Madrid, 1990, pp. 305-328 i, per a Castelló, l'estudi de J. SÁNCHEZ ADELL: «Onomástica y movilidad de la población en la villa de Castellón de la Plana (siglos XIV-XVIII)», *Saitabi*, XXVIII, 1978, en especial la p. 34.

l'ordre d'uns milers de sous.<sup>6</sup> Els Legem nouvinguts a Castelló no eren, en absolut, uns personatges amb escassos recursos, forçats a l'emigració per la seua deteriorada situació econòmica, sinó components d'un dels estrats més destacats de la societat hebrea del seu lloc d'origen.<sup>7</sup> I en la vila de Castelló aconseguiren mantenir el seu *status* social i inclús incrementar-lo, fins esdevenir la família econòmicament més poderosa, i socialment i política més influent, de la comunitat jueva local. En efecte, els Legem no sols ocuparen els més alts càrrecs polítics de l'aljama castellanenca,<sup>8</sup> alhora es configuraven com uns dels majors propietaris de béns immobles de la societat hebrea –si més no segons les valoracions dels padrons fiscals elaborats a fi de percebre l'impost municipal de la peita–<sup>9</sup> i com els principals operadors econòmics de la mateixa, atés el volum documental que la seua activitat generava: més de la meitat de tota la documentació de caràcter econòmic relativa a la comunitat jueva emanada pel Justícia de Castelló entre 1422 i 1492 té com a protagonista aquesta poderosa família.<sup>10</sup>

Per tant, en tractar d'abordar l'estudi de la significació econòmica de la minoria hebrea dins la societat valenciana baixmedieval –lluny dels tòpics existencialistes respecte una pretesa «convivència pacífica» o una no menys presumible «confrontació latent» entre una cultura dominant, la cristiana, i altra cultura dominada, l'hebrea– la família Legem oferia la possibilitat de comptar amb un observatori alhora accessible i representatiu. El nostre objectiu, penetrar en l'entramat íntim del teixit econòmic de la comunitat jueva per tal d'aprehendre, per un costat, les característiques intrínseques de l'activitat d'aquesta societat minoritaria i, per altre, la funció que la mateixa complia dins de les estructures productives del País Valencià tardomedieval, podia abastar-se

<sup>6</sup> J. R. MAGDALENA NOM DE DÉU: *La Aljama hebrea...*, cit., pp. 136-138.

<sup>7</sup> Un prova evident d'això és el fet que Jafudà Legem, a les acaballes del Trescents –si més no entre 1382 i 1390–, aconsegueix adjudicar-se l'arrendament de totes les rendes reials de la vila de Morvedre, una operació especulativa d'àmplia volada per a la qual es requeria una considerable disponibilitat de capitals, *vid.* l'article de J.V. García Marsilla citat a la nota 4.

<sup>8</sup> Ja hem vist com Abraham Legem, a les acaballes del segle XV, era l'adelantat de la comunitat, però també Samuel Azarilla, qui, per una referència posterior, sabem que pertanyia al llinatge, exercia aqueixa funció en 1430, J. DOÑATE SEBASTIÀ-J. R. MAGDALENA NOM DE DÉU: *Three Jewish communities...*, cit., p. 128.

<sup>9</sup> Del total de sis padrons fiscals que es conserven per al segle XV, abans de l'expulsió, a la vila de Castelló, en tots ells algun membre de la família ocupa, almenys, un dels dos primers llocs de la jerarquia dels patrimonis en el conjunt de la aljama i, de vegades, fins i tot ambdós.

<sup>10</sup> Gairebé 600 documents sobre un total de 1.100, J. R. MAGDALENA NOM DE DÉU: *Judíos y cristianos...*, cit., pp. 151-318, Apèndix documental.



mitjançant la microanàlisi, l'examen exahustiu, «microscòpic», d'un llinatge altament significatiu que serveixa de paradigma i aclaresca el paper jugat pels hebreus en la formació feudal valenciana.

Davant la mancança d'una bona sèrie de protocols notariais relatius a la vila de Castelló per al segle xv –només se'n conserven uns quants exemplars, la majoria de finals de la centúria, a l'Arxiu de Protocols del Patriarca de València– hem hagut de recórrer fonamentalment, en primer lloc, a la documentació de caràcter fiscal elaborada per la institució municipal, els «Llibres de la Peita» i els «Llibres de Compres i Vendes», i, sobretot, a les actuacions portades a terme pel Justícia local i registrades en les actes emeses per la seua cort, de manera especial les anomenades «obligacions» –una mena de contractes de deute subscrits davant aquest magistrat municipal–, fonts ambdues ja publicades per J.R. Magdalena Nom de Déu en diverses ocasions,<sup>11</sup> unes edicions que són les que utilitzarem en l'estudi. És amb aquest suport documental, doncs, amb què anem a intentar aproximar-nos a les actituds i comportaments econòmics d'aquest destacat llinatge jueu castellonenc, els Legem, al llarg del segle xv.

### *Una reduïda explotació agrícola*

Disposant de fortunes immobles sempre per sota dels 2.000 sous de valoració fiscal entre 1433 i 1485, no pot dir-se, de cap manera, que les cèl·lules familiars del llinatge Legem estiguessen incloses entre les més acabalades, des d'aquest punt de vista, de la comunitat local. En efecte, la mitjana dels patrimonis gravats per la peita municipal de la vila, registrats en els cadastres i formats de mode preferent pels béns arrels dels contribuents, se situava a l'entorn dels 2.300 sous per unitat fiscal en la segona meitat del Quatrecentes, mentre que les majors fortunes se n'elevaven per damunt dels 13.000.<sup>12</sup> L'ocasió en què algun membre de la família s'aproxima més a aquestes xifres és a començament de la centúria, en 1433, quan a Abraham Legem, principal contribuent, amb diferència, de l'aljama, se li evalúa la seua fortuna en 1.925 sous. Quasi trenta anys després, en 1462, Samuel Legem assoleix els 1.700 sous de valoració fiscal, i, en 1479, el seu fill Samuel disposa únicament de 1.250 sous patrimonials. Aquests tres

<sup>11</sup> Entre altres, en els treballs «Población, propiedades e impuestos de los judíos de Castellón de la Plana durante la Baja Edad Media», *Sefarad*, 34, 1974, pp. 273-288, *La Aljama hebrea...*, *cit.*, *Three Jewish communities...*, *cit.*, i *Judíos y cristianos...*, *cit.*

<sup>12</sup> Referències que dec a l'amabilitat de Pau Viciano.

personatges, tanmateix, poden considerar-se els membres més benestants de la família. La resta de les unitats fiscals en què s'estructurava el llinatge no arribaven, ni de lluny, a aquestes sumes. Samuel Azarilla-Legem assoleix la màxima taxació tributària en 1462, fixada en el límit dels 1.000 sous, mentre que a Jafudà Legem gairebé no se li adjudiquen 500 sous en aquest mateix any i 300 a partir de 1473. Per la seua part, el fill de Jafudà, Jacob, aplega només a 125 sous a finals de segle, i fins i tot Samuel Legem, a qui veiem assolir els 1.700 sous en 1462, no ultrapassa els 75 quinze anys després.<sup>13</sup>

Alguns dels components de la família Legem, per consegüent, podien enquadrar-se, des d'aquesta perspectiva, dins de l'estrat dels mitjans propietaris de la comunitat de Castelló, però en el seu conjunt, el llinatge fregava, i fins i tot excedia en ocasions, el llindar de la pobresa fiscal.

Es tractava, doncs, d'uns patrimonis immobles molt reduïts que, a més a més, estaven conformats de manera preferent per les propietats urbanes, cases i botigues sobretot, de la família. Dels set contribuents documentats entre 1433 i 1485 només tres d'ells aplegaren a gaudir, en algun moment, de la possessió d'algunes parcel·les de caràcter agrícola, i, en tot cas, de molt reduïdes dimensions, inclús tenint en compte la grandària de les heretats en un país de predomini aclaparador de la petita explotació camperola com a cèl·lula elemental de reproducció del sistema econòmic i social. Fins i tot deixant de banda l'exigua mitja hectàrea, aproximadament, que posseïa Jafudà Legem en 1433, la resta de les explotacions agrícoles dels Legem no ultrapassava la barrera de les 4 Ha, per sota del nivell assolit per una propietat camperola de tipus mitjà a Castelló durant la segona mitat del segle xv, estabilitzada al voltant de les 4'3 Ha.<sup>14</sup> Abraham Legem tenia, en 1433, la possessió de l'8 Ha de terres i vinyes, mentre que les explotacions agrícoles de Samuel o del seu fill oscil·laven entre les 2'5 Ha de 1473 i 1485 i les 3'7 de 1462 i 1468.<sup>15</sup> Eren propietats reduïdes, potser

<sup>13</sup> En aquest cas, però, més que atribuir aquest vertiginós descens de la seua fortuna a un accelerat procés d'empobriment personal, cal considerar com a causa la pròpia evolució del cicle domèstic familiar. Avançada l'edat, Samuel ha traspasat els seus títols de propietat al seu fill –mitjançant la fórmula jurídica de la *donatio inter vivos*–, que es configura així com una cèl·lula productiva i fiscal independent i autònoma, mentre que el seu progenitor veu reduït el seu patrimoni considerablement, sense que puguem considerar-lo, tanmateix, en sentit estricte, dins de les capes més desfavorides de la societat local, *vid.* A. FURIÓ: «Tierra, familia y transmisión...», *cit.*

<sup>14</sup> C. DOMINGO PÉREZ: «La agricultura de Castellón de la Plana en 1468», *Saitabi*, XXVII, 1977, p. 235.

<sup>15</sup> El Llibre de la Peita de 1485, tanmateix, no esmenta cap Samuel Legem, i sí un Jafudà Legem que apareix de nou –distint a l'altre Jafudà present en la vila des de mitjan segle–. En aqueix any, per una altre tipus de documentació, coneixem que Samuel seguia amb vida,

suficients per a unitats domèstiques camperoles de escàs volum en què la relació terra-treball es mantinguera equilibrada –i les possibilitats de reproducció ampliada de les quals eren en extrem limitades–, però incapaces de proporcionar el suport econòmic fonamental per una promoció, dins de l'entramat social, del llinatge.

Per altra banda, l'estructura d'aquestes explotacions revela, en primer lloc, que la seua dedicació predominant es circumscriu sobretot al conreu de la vinya. Únicament Abraham Legem, en el primer terç del Quatrecent, gaudeix d'una extensió relativament àmplia d'allò que les fonts fiscals anomenen «terra», és a dir, heretats destinades a la sembra de cereals. En la resta dels casos, el conreu predominant, junt a algun camp de garroferal o fins i tot d'erm, era, sens dubte, la vinya.

El segon tret característic, i més significatiu, de l'estructura interna de les propietats rurals de la família Legem és el relatiu a les modalitats de la seua parcel·lació. És cert que les explotacions es troben dividides en distintes parcel·les allunyades entre sí –punt definitori del sistema agrícola valencià baix-medieval–, però no ho és menys que es tracta de parcel·les de dimensions, si més no algunes d'elles, relativament importants. Prenguem l'exemple dels camps de cereal d'Abraham Legem. Ens trobem davant una explotació compacta, presumiblement ben abastida d'aigua –es trobava radicada molt pròxima a la sèquia d'Enmig– i d'una grandària bastant elevada, 1'3 Ha, en relació a les dimensions mitjanes de les parcel·les agrícoles del terme rural castellonenc.<sup>16</sup>

No és un fet aïllat. Samuel Legem ha aconseguit, en 1462, d'unificar una plantació de vinya –una petita part de la qual, però, està sembrada de cereals– d'una no negligible extensió d'1'6 Ha, explotació que segueix en el seu poder sis anys després; unes dimensions que quasi tripliquen la mitjana del conjunt de les parcel·les d'aquest conreu a Castelló, 0'6 Ha. En el darrer quart de la centúria les vinyes dels Legem veuen reduïda la seua extensió: les parcel·les ja no superen les 0'75 Ha, xifra, tanmateix, encara superior a la grandària mitjana resenyada de l'any 1468.

Quatre trets fonamentals que defineixen, doncs, els límits de l'activitat agrícola de la família Legem. Primer, l'accés a la propietat de la terra es cir-

---

desenvolupant una intensa activitat econòmica, com veurem més endavant. Així mateix, en examinar amb deteniment la relació de béns de Samuel Legem en 1479 i la de Jafudà Legem en 1485, la impressió és que es tracta de les mateixes possessions. Per això es possible deduir que ens trobem davant idèntics personatges.

<sup>16</sup> En 1468, el 90% d'aquestes se situaven per sota de l'esmentada extensió, C. DOMINGO PÉREZ: «La agricultura de Castellón de la Plana...», *cit.*, pp. 233-234.



cumscriu als membres més rellevants del llinatge: Abraham fins mitjan segle xv i Samuel i el seu fill a partir d'aquests moments. Segon, es tracta d'explotacions reduïdes, per sota, encara que no en excés, d'allò que seria una explotació camperola tipus a la vila de Castelló durant el Quatrecentes. Tercer, els camps estan dedicats fonamentalment, no de forma exclusiva, al conreu de la vinya. I quart, la parcel·lació es distingeix per la conformació d'unitats relativament extenses en relació a la mitjana de la resta de les propietats agràries de la vila. El comportament econòmic de la família Legem no estava guiat, per descomptat, per l'objectiu de l'acumulació de terres de conreu. Malgrat les àmplies disponibilitats de capital que, com veurem, eren capaços de mobilitzar, el diner no aflua en grans quantitats, ni tan sols des de les bosses dels membres més benestants del llinatge, cap al mòbil mercat de la terra amb la finalitat d'adquirir noves parcel·les amb què arrodonir el seu patrimoni immoble.<sup>17</sup> Els Legem es conformaven amb disposar d'unes poques hectàrees dedicades sobretot al conreu de la vinya. Tanmateix, la racionalitat econòmica tractava d'imposar-se a les tendències intrínseques del sistema agrari. Ja fossen terres de cereal o vinyes, els Legem intentaven configurar explotacions el més compactes possible, en què les dimensions parcel·làries afavoriren la màxima rendabilitat del treball agrícola. Unes feines a les quals, sens cap gènere de dubtes, no dedicaven el seu temps ni el seu esforç els membres de la família. ¿Gestió indirecta de la propietat mitjançant contractes d'arrendament a curt termini o explotació directa per mitjà del recurs a la mà d'obra assalariada? Impossible saber-ho amb certesa. Tanmateix, la preocupació que mostraven, com hem vist, per la productivitat del treball agrícola i les característiques de les tasques que precisava el tipus de conreu predominant, la vinya, indueixen a pensar que seria la segona modalitat de gestió l'emprada per la família en les seues explotacions agràries. Unes explotacions dedicades fonamentalment a la producció de raïm, destinat, amb tota probabilitat, a l'elaboració del vi *kasher* ajustat a les normes religioses. El propi consum o, pel cap alt, la comercialització dels excedents dins de la mateixa comunitat hebrea, de la beguda espiritual per excel·lència, el vi, eren, doncs, els objectius primordials que orientaven les actituds dels Legem en relació a la terra, molt lluny del ideal econòmic de les cèl·lules familiars camperoles que conformaven el cos social bàsic de la vila. No és, de cap manera, en l'esfera de la producció, i molt menys en la de la producció agrícola, on podem obser-

<sup>17</sup> Cosa que no vol dir que no hi participaren, de fet tenim documentades, en els Llibres de Compres i Vendes, transaccions de terra protagonitzades per ells. Simplement que no ho feien per a incrementar les seues explotacions agrícoles.

var el comportament econòmic dels Legem i la funció que exercien en el teixit social, sinó, tot al contrari, en l'esfera de la circulació.

### *Del comerç a la usura: l'acumulació de capital*

El 10 de juny de 1427 un delegat del Governador de València, el batlle de Castelló i el consell de la vila «foren ajustats en lo Pla Comú» de la població i, «attenent que com per experiència sia estat vist que los juheus, que són enemics de fe christiana, estant meclats entre christians enclinen a moltes errors los christians per lurs estranes cogitacions, e sobre totes les coses», van procedir a delimitar, amb la finalitat de protegir «les salutis de les ànimes», el recinte de la nova jueuria.<sup>18</sup> Les advertències dels ideòlegs del poder, recollides i assumides pels representants polítics de la comunitat eren, però, inútils. Els jueus al món valencià baixmedieval no conformaven un grup social hermètic, sense contactes amb la societat que l'albergava. Estaven apartats, si es vol, dels centres de decisió política, i es trobaven al marge dels preceptes i directrius marcats per la doctrina oficial cristiana, però les comunitats hebrees valencianes, integrades plenament dins dels circuits econòmics, exercien una funció sens dubte important en l'interior del sistema social.

Al Castelló baixmedieval, i malgrat les inflamades recomanacions del poder municipal invitant els cristians a tenir el menor tracte possible amb els fills d'Israel, atès que «és contra ley divinal de contratar ab juheus» i, a més a més, «ussen mal de sos oficis»,<sup>19</sup> les relacions econòmiques entre ambdues comunitats eren intenses i fluïdes. Per tal de calibrar el paper jugat per la societat hebraica, representada per la família Legem, en el món mercantil i financer de Castelló al llarg del Quatrecentès hem hagut de recórrer, com ja s'ha apuntat més amunt, a la documentació generada per la institució del Justícia. El nostre *corpus* documental està compost fonamentalment, no exclusivament, pels contractes —encara que tècnicament no poden ésser anomenats així— subscrits davant aquest magistrat pels membres de la família i altres veïns de la població, les obligacions, en reconeixement de deutes contrets entre ambdues parts. Hem utilitzat en l'anàlisi només aquelles operacions econòmiques de les quals coneixem, almenys, la causa per la qual es porten a terme, és a dir, si es tracta

<sup>18</sup> J. R. MAGDALENA NOM DE DÉU: *La Aljama hebrea...*, cit., pp. 131-132.

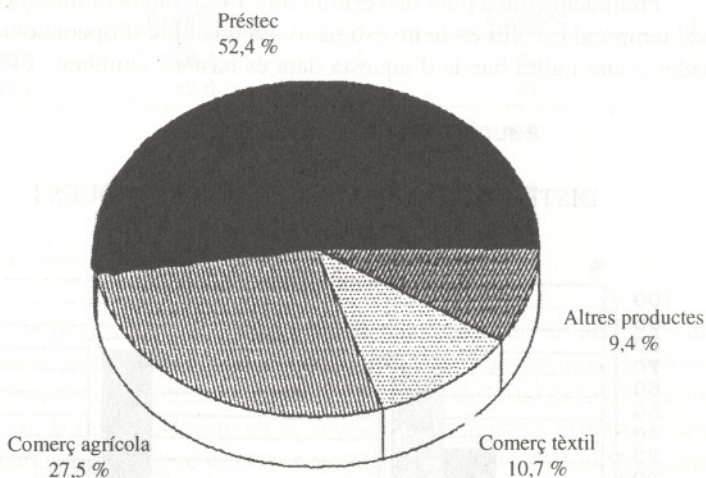
<sup>19</sup> J. R. MAGDALENA NOM DE DÉU: «Juramentos de prestamistas y corredores judíos en Castellón de la Plana (1441-1488)», *Anuario de Filología*, 3, 1977, p. 223.



d'un préstec o de qualsevol tipus de transacció comercial. Conformen un total de 405 documents, dels quals 382 corresponen a operacions entre venedors i prestadors jueus i compradors i deutors cristians, i en altres 23 els papers s'inverteixen.<sup>20</sup>

Les principals activitats econòmiques a què es dedicava la família Legem eren, amb una importància semblant, el préstec dinerari a interès<sup>21</sup> i el comerç al detall, en especial de productes agrícoles i d'articles tèxtils. Les operacions

Gràfic 1  
OPERACIONS ECONÒMIQUES (1422-1492)



Font: Actes del Justícia (1422-1492)

<sup>20</sup> Entre els primers hi ha 11 casos en què el deute contret pel cristià davant el jueu és cedit posteriorment pel membre de la família Legem a un altre cristià, amb qui tenia alhora un dèbit anterior. Amb tot, la presència dels Legem en les actes del Justícia és una mica més elevada –ocupen, ja ho hem dit, al voltant de 600 documents sobre un total de 1.100–, però es tracta bé d'activitats que suposen una continuació –execucions, subhastes de propietats dels insolvents– d'altres ja incorporades a l'estudi, d'operacions amb dades incompletes –quan desconeixem, per exemple, el tipus de contracte realitzat– o d'actuacions de menor importància quantitativa –compen en encants públics, per exemple–.

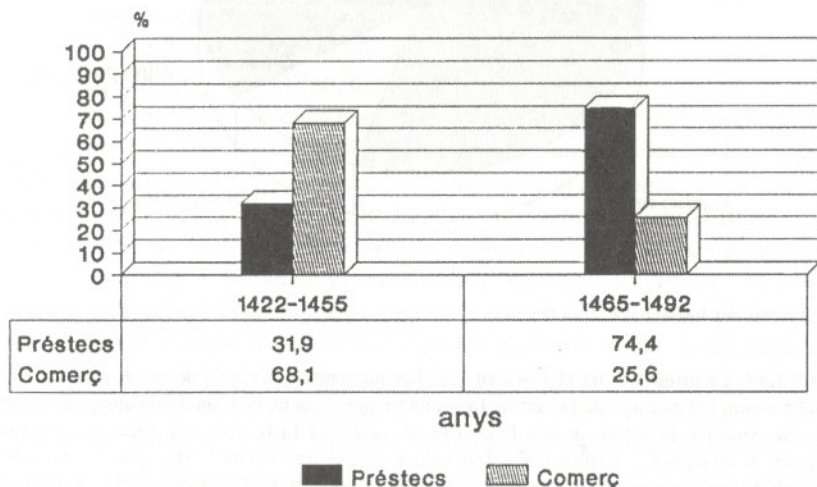
<sup>21</sup> Per molt que es repetira fins la sacietat en les obligacions de deute que es tractava d'un «préstech graciòs».

creditícies suposen un poc més de la meitat del total de 382 actuacions documentades, mentre que el comerç de productes agrícoles –majoritàriament cereals– representa la quarta part, i el de draps, en brut o manufacturats, la desena. Per últim, el conjunt d'altres operacions mercantils no aplega al 10%. El lloc del jueu era, sens dubte, el mercat, el de capitals abans de tot, és cert, però també el cerealícola i el tèxtil, al capdavant dues cares d'una mateixa moneda.<sup>22</sup>

Ensems mercaders i banquers, els Legem, però, tendeixen a l'especialització a mida que el llinatge ascendeix en la jerarquia social i en capacitat econòmica. Una anàlisi més atenta del nombre i tipologia de les activitats mercantils dels Legem a la llum de la variable cronològica ens aclareix aquest procés d'especialització.

Prenem com a punt de cesura l'any 1455, moment intermedi en l'interval temporal escollit en la investigació. La quantitat d'operacions desenvolupades a una i altra banda d'aquesta data és bastant semblant: 144 abans de

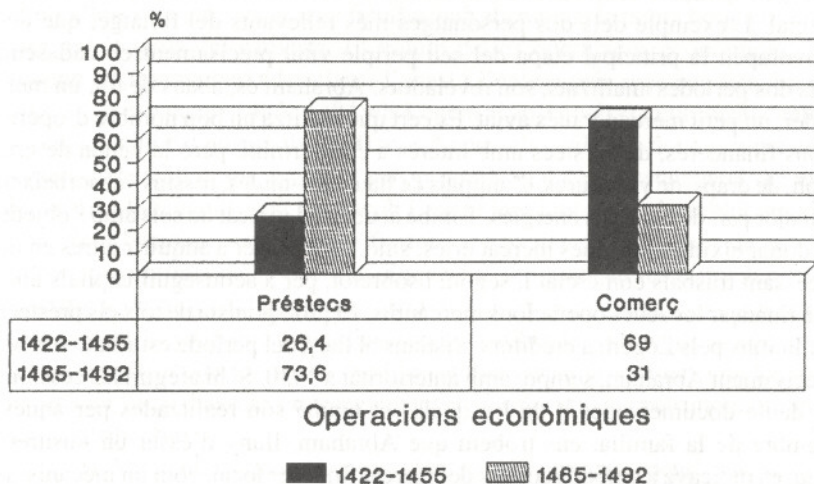
Gràfic 2  
DISTRIBUCIÓ ANUAL OPER. ECONÒMIQUES I



Font: Actes del Justícia (1422-1492)

<sup>22</sup> Tal com ho assenyala R. W. EMERY: «Le prêt d'argent juif en Languedoc et Roussillon», *Cahiers de Fanjeux*, 12, 1977, pp. 85-86.

Gràfic 3  
DISTRIBUCIÓ ANUAL OPER. ECONÒMIQUES II



Font: Actes del Justícia (1422-1492)

1455 i 172 després, fins 1492. Doncs bé, la distribució de les activitats dels Legem difereix notablement. Entre 1422 i 1455 les transaccions comercials –gra, draps i vestidures, sobretot– representen el 68% del total de les operacions realitzades per la família, davant un 32% assolit pels préstecs usuaris. Durant la segona meitat del Quatrecentes els percentatges s'inverteixen. Les tres quartes parts de les operacions documentades són ara de caràcter financer, mentre que les mercantils han davallat al 25%.

Així, del total de préstecs concedits pels Legem al llarg de tres generacions de presència de la família a Castelló, només una quarta part han tingut lloc amb anterioritat a 1455, període en què, pel contrari, es tanquen gairebé el 70% dels contractes de compra-venda de mercaderies. Entre el primer quart del segle xv i les darreries de la centúria, les activitats dels Legem s'han esmunyit des del mercat de productes cap el mercat dels diners,<sup>23</sup> alhora

<sup>23</sup> L'elevat nombre d'operacions comercials amb productes agrícoles de l'any 1492, dotze, enfront de sols un préstec documentat, a contracorrent de la tendència del període, es deu a l'aparició com a agent econòmic autònom d'una representant femenina del llinatge, Perla, viuda de Jafudà



que es mantenia el volum dels capitals mobilitzats. Tot i admetent la identitat de base d'ambdues activitats, el préstec i el comerç, no hi ha dubte que la naturalesa de la funció econòmica de la família s'ha modificat, almenys de manera parcial. L'exemple dels dos personatges més rellevants del llinatge, que desenvolupen la principal etapa del seu periple vital precisament en cadascun dels dos períodes analitzats, son reveladors. Abraham és, abans de tot, un mercader, un petit mercader més aviat. Es cert que realitza un bon nombre d'operacions financeres, de préstecs amb interès a curt termini, però la venda de gra, d'oli, de draps, de vestidures, d'animals de llaurada—mules, rossins—absorbeixen la major part de les seues energies. També acudeix al mercat no sols amb l'objectiu de donar eixida a les seues mercaderies, sinó, primer, per a adquirir altres en un incessant trasbals comercial i, segon, i sobretot, per a aconseguir capitals amb què finançar les seues operacions mercantils. El protagonista de tots els préstecs sol·licitats pels Legem a creditors cristians al llarg del període estudiat, vuit, és precisament Abraham, sempre amb anterioritat a 1430. Si hi afegim les cessions de deute documentades,<sup>24</sup> de les quals set també són realitzades per aquest membre de la família, ens trobem que Abraham, lluny d'ésser un «usurer» jueu, es radicava a ambdós costats del mercat financer local, com un mecanisme més que s'integrava dins de la seua estratègia mercantil. Propietari, a més a més, d'una botiga en el nucli urbà de la vila, Abraham Legem estava més a prop del mercader que del banquer, malgrat que pogués embarcar-se en algunes empreses especulatives de molt major calat: en 1435, en companyia de dos mercaders cristians, Jaume Mas i Pere Castell, Abraham aconseguix adjudicar-se l'arrendament del terç-delme —en realitat la meitat del delme eclesiàstic, que des del segle XIII s'havia configurat com el més important recurs financer de la monarquia en la batllia castellanenca—, per un preu global superior als 6.700 sous.<sup>25</sup>

L'altra cara de la moneda, per contra, és Samuel Legem —i/o el seu fill—, qui porta a terme la major part de les seues activitats en la segona meitat del Quatrecentes. Samuel no ha abandonat la dedicació mercantil del seu predecessor, també mercadeja amb cereals i draps, però el món en que es mou és el de les finances. Els anys 1483 i 1484 en són una bona mostra. En aquest període

Legem, que es dedica intensament aquest any, a banda d'això especial, donades les peculiars circumstàncies que hi concorren, a la venda de cereals a altres veïns de la vila.

<sup>24</sup> És a dir, la transportació de l'obligació subscripta entre el creditor jueu i el deutor cristià a una tercera persona a causa d'algun deute contret per l'hebreu amb aquesta, *vid. supra* nota 20.

<sup>25</sup> P. VICIANO NAVARRO: *La senyoria reial al País Valencià. Rendes i gestors de la batllia de Castelló (1366-1500)*, tesi de llicenciatura en premsa, p. 219.

la família Legem efectua ni més ni menys que 66 operacions econòmiques –la immensa majoria de la mà de Samuel–, de les quals 55 –el 83%– son préstecs dineraris i només 11 –el 17%– transaccions comercials. Samuel Legem, i amb ell els altres membres de la seua família, han abandonat la petita botiga d'Abraham per la taula del canvista. El volum de les operacions econòmiques del llinatge testimonia ben a les clares l'abast i l'entitat dels seus negocis. En dos anys, els ja esmentats 1483 i 1484, els Legem aconsegueixen mobilitzar capitals per un valor global proper als 6.000 sous,<sup>26</sup> entre els quals s'inclouen els préstecs, vendes de cereal, draps, etc., i la part proporcional de l'arrendament del terçdelme de 1484, aconseguit per Jacob Legem junt amb Isaac Xemblel, un altre jueu, Pere Nicolau, Joan Martí i Bartomeu Cavaller.<sup>27</sup> Tot i considerant una reinversió contínua dels beneficis d'aquestes activitats en les immediatament posteriors, no hi ha dubte que es tracta de sumes respectables, que alteren en gran mesura la visió que podia desprendre's sobre la fortuna de la comunitat hebrea, en particular d'aquesta família, amb la consulta exclusiva de les fonts de caràcter fiscal, basades preferentment en la valoració del patrimoni immoble dels contribuents.

Si Abraham és un actiu mercader, gairebé un dels «peus polsosos» de Pirenne, encara que amb un alt nivell en les seues operacions –les fortes inversions immobiliàries que hagué de realitzar només arribar a Castelló amb l'objectiu de procurar-se el mínim patrimoni fundiari i els més de 2.000 sous destinats a obtenir la recaptació del delme ho confirmen–, Samuel és, a més de comerciant, un rendista, un banquer que fa circular els seus diners en forma de préstecs o que percep els lloguers de les seues possessions de Morvedre.<sup>28</sup> De la petita botiga del mercader els Legem han aconseguit accedir, mitjançant l'arrendament d'impostos, a les oficines de l'administració de l'Estat, bé que en els seus nivells més modestos, els de la batllia local.

### *Un mercat de curt radi*

L'acumulació de capital en mans de la família Legem i la seua progressiva dedicació als negocis financers a mesura que avançava el Quatrecentos no

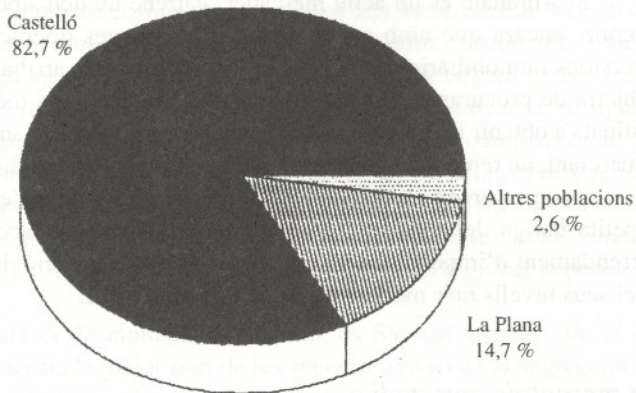
<sup>26</sup> Cal tenir en compte que estem treballant amb una mostra, no amb el total de l'activitat del llinatge, impossible de reconstruir, per altra banda, atesa l'absència de protocols notariais.

<sup>27</sup> No és l'únic any en què els Legem accedeixen a la gestió d'aquest impost. En 1478 i 1479 Samuel i, posteriorment, en 1485, de nou Jacob, es converteixen en arrendataris del delme reial, P. VICIANO NAVARRO: *La senyoria reial...*, cit., p. 269 bis.

<sup>28</sup> *Vid. supra* nota 4.

deu, tanmateix, induir-nos a creure en una projecció econòmica del llinatge que trascendís els límits de l'espai local. Ja siga a començaments o a finals de segle, els negocis dels Legem tenen com a escenari principal la pròpia comunitat castellanenca. La clientela que demana els préstecs o que adquireix les seues mercaderies és, abans de tot, la formada pels veïns de la vila. Del total de 382 operacions documentades entre els Legem i la societat cristiana, 316, el 82%, es desenvolupa en els àmbits coneguts de la vida quotidiana dels protagonistes, la comunitat de Castelló.<sup>29</sup> I, de la resta, la immensa majoria tenen lloc amb individus procedents de localitats molt pròximes a la capital de la Plana, a penes a uns pocs quilòmetres, i preferentment dins l'àmbit comarcal. Per exemple, 18 transaccions comercials o creditícies es contracten amb veïns d'Almassora, 9 amb els de Cabanes, 8 amb els de Borriol i 6 amb els de la Pobla Tornersa, mentre que les operacions econòmiques de més llarg abast es reduïxen a casos

Gràfic 4  
DISTRIBUCIÓ GEOGRÀFICA OPER. ECONÒMIQUES I



Font: Actes del Justícia (1422-1492)

<sup>29</sup> La distinció, en aquest cas, entre crèdit i compra-ventes de mercaderies no és gens significativa. En el primer supòsit, el del crèdit, les operacions circumscrites a Castelló s'elevan al 82% del total, mentre que en el dels negocis mercantils amb productes agrícoles suposen el 77% i en el dels realitzats amb altres articles el 92%.

<sup>30</sup> Vila-real, Borriana, Vilafamés, Nules, són altres tantes poblacions de la Plana amb habitants de les quals signen contractes els membres de la família Legem.



aïllats amb Morvedre –malgrat els vincles que veiem que unien els Legem amb aquesta vila–, València, Sueca i la Vall de Càrcer.

El mercat dels negocis en què es movien els Legem era fonamentalment el delimitat pel nucli urbà de la vila. Un àmbit conegut, familiar, on compradors i venedors, o prestadors i prestataris, entraven en contacte no sols amb ocasió de les actuacions econòmiques, sinó en l'esdevenir de l'activitat quotidiana. Els Legem actuaven, doncs, al si de la societat local en què vivien, una societat que, malgrat alguns trets que l'apropaven al món urbà –sobretot en relació a l'entorn comarcal del que era punt de referència–, posseïa encara en el Quatre-cents uns marcats caràcters rurals.

### *Préstec, comerç i ritmes agrícoles*

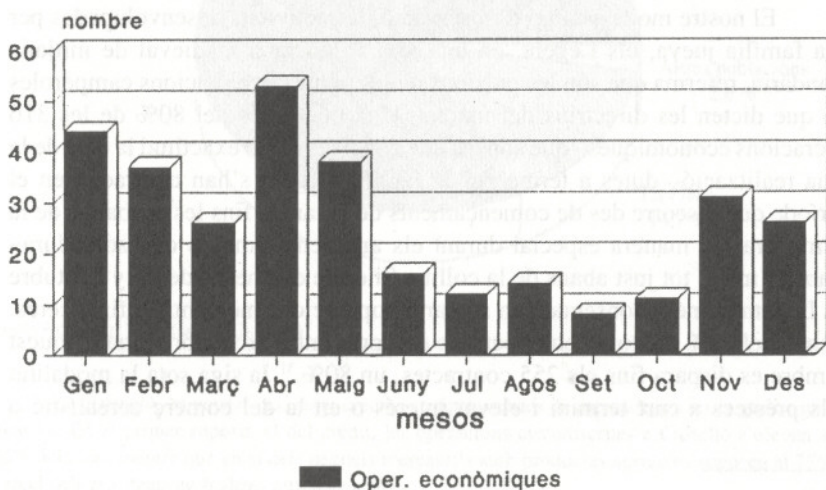
El temps que pauta el ritme de vida de les comunitats, rurals però també urbanes, de l'Europa feudal, i per tant del País Valencià tardomedieval, era el marcat pel temps agrícola. Les oscil·lacions dels cicles agraris, de llaurada, de sembra, de recol·lecció, motlejaven tota l'activitat dels homes i els seus impulsos vitals. I en l'àmbit dels processos de producció i d'intercanvi, en el sistema econòmic, els condicionants imposats pels ritmes agrícoles eren encara més imperatius.

El nostre modest camp d'observació, les activitats desenvolupades per una família jueva, els Legem, en una vila valenciana medieval de mitjana grandària, referma que són les pulsions de les petites explotacions camperoles les que dicten les directrius del mercat. Una mica més del 80% de les 316 operacions econòmiques –que són les que coneixem amb exactitud la data de la seua realització– dutes a terme per la família Legem s'han contractat en el període que discorre des de començaments de la tardor fins les acaballes de la primavera, de manera especial durant els anomenats mesos de «soldadura» d'abril i maig, tot just abans de la collita. Si entre els mesos de juny i octubre els Legem només aconseguïen signar 61 operacions mercantils i financeres, menys del 20% del total, en el període comprés entre novembre i maig aquest nombre es dispara fins els 255 contractes, un 80%.<sup>31</sup> Ja siga sota la modalitat dels préstecs a curt termini i elevat interès o en la del comerç cerealístic o

<sup>31</sup> Es cert que els dos intervals considerats no son estrictament equivalents, ja que un comprén set mesos i l'altre només cinc, encara que aquesta petita distorsió no resulta rellevant en la interpretació global del fenomen.

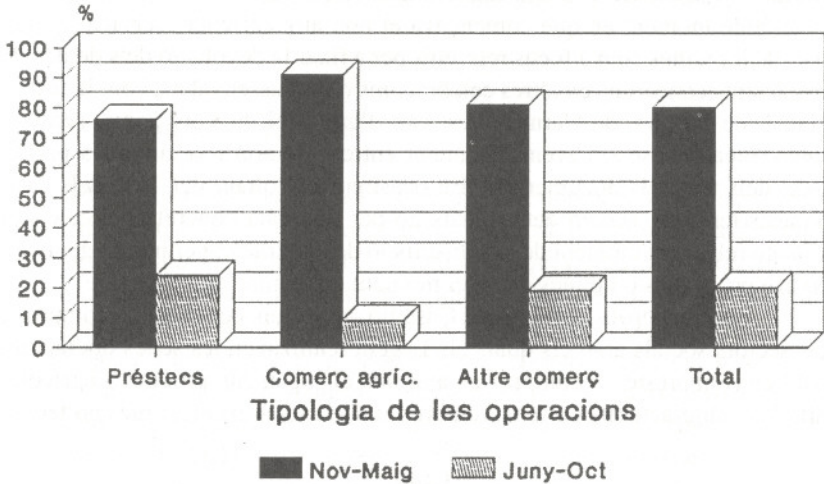
d'altres productes, les unitats domèstiques de camperols, però també d'artesans –com tindrem ocasió de comprovar més endavant– es veien obligades a recórrer als mercaders i banquers hebreus, en aquest cas als Legem, per tal de proveir-se de capitals i/o productes de primera necessitat amb què fer front a les dificultats intrínseques de la evolució productiva de les seues petites empreses, marcada de manera preferent per les oscil·lacions dels cicles agrícoles. El 75% dels préstecs, el 80% de les transaccions comercials de diversa índole i inclús el 90% de les operacions de venda de cereals tenen lloc en els mesos que transcorren entre la fi de les feines agrícoles de la collita dels diferents conreus, cap a octubre, i la recol·lecció dels nous sembrats, en juny. Es llavors quan les dificultats econòmiques es precipiten sobre les explotacions, les reserves alimentícies acumulades durant l'estiu disminueixen i els camperols i menestrals –el ritme de producció dels quals també ve determinat per la fluctuació de la demanda local, conformada essencialment per les pròpies famílies camperoles– comencen a patir escassetat de numerari per a fer cara a les seues necessitats més immediates. Els diners dels jueus –en la forma del crèdit o d'articles el

Gràfic 5  
DISTRIBUCIÓ MENSUAL OPER. ECONÒMIQUES



Font: Actes del Justícia (1422-1492)

Gràfic 6  
DISTRIBUCIÓ ESTACIONAL OPER. ECONÒMIQUES



Font: Actes del Justícia (1422-1492)

pagament dels quals s'ajorna- actuen a manera d'una bomba de oxigen que possibilita la reproducció de les unitats domèstiques durant els «temps difícils» dels cicles rurals.<sup>32</sup>

Transcorreguts els mesos de la primavera, les empreses familiars estan de nou en condicions de satisfer les quantitats i els productes bestrets pels mercaders i prestadors. Els compromisos de pagament dels contractes es concentren, tot i que la tendència es ací una mica més matisada en relació a la distribució estacional de les operacions, en els mesos de l'estiu, entre juny i setembre, amb un apèndix en octubre, quan se celebrava la fira de Castelló, moment en què les famílies podien acumular una certa quantitat de numerari, resultat de les transaccions portades a terme en els dies que durava aquesta concentració comercial. Es en aquest període de temps, tot just després de la collita de juny, quan el 62% dels deutors s'obliguen a satisfer als Legem les

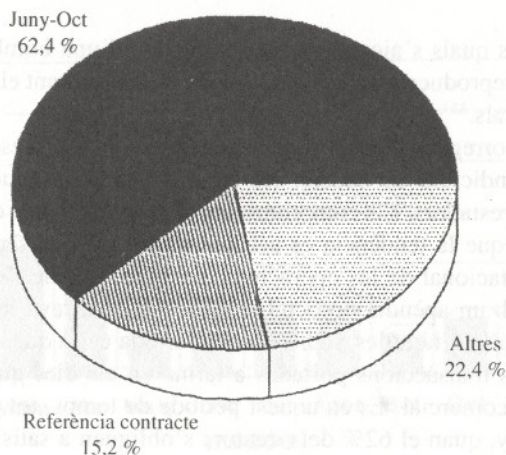
<sup>32</sup> Vid. sobre aquesta problemàtica, i arreu del país, la síntesi de F. GARCIA-OLIVER: *Terra de feudals. El País Valencià a la tardor de l'Edat Mitjana*. València, 1991, en especial les pp. 116-117.



sumes i els articles prestats o venuts en l'època en què els mancaven els recursos precisos per a fer-ho. Les festivitats de la Verge Maria d'agost, de Sant Miquel en setembre i, d'una manera molt especial, la de Sant Joan en juny –veritable moment en què començava el nou any agrícola– servien la major part de les voltes com a focus referents per a fixar la devolució dels deutes. Els pagaments concertats en altres celebracions o dies assenyalats, com la festa de Nadal, de Pasqua, de Carnestoltes, cap d'any o el de Tots Sants, sense ser menyspreables, se situaven únicament entre la quarta i la cinquena part del total dels terminis documentats. En ocasions, al voltant del 15% dels casos, aquests terminis venien determinats no per una data concreta del calendari, sinó en relació al moment de la subscripció del contracte; per norma general es fixava en 10 dies o un mes des d'el moment del compromís de deute.

Els camperols i artesans de Castelló –que eren, com anem a comprovar, els sectors socials amb els quals els Legem realitzaven les seues operacions– sol·licitaven préstecs i compraven, ajornant el pagament, productes agrícoles i articles manufacturats entre novembre i maig, i feien front, si més no teòrica-

Gràfic 7  
TERMINIS DE CALCEL·LACIÓ OP. ECONÒMIQUES



Font: Actes del Justícia (1422-1492)

ment, als deutes entre juny i octubre. Les pulsions agràries i els ritmes del treball rural deixaven la seua empremta, profundament marcada, també en l'esfera dels intercanvis, en l'àmbit del mercat concorregut pels mercaders i banquers jueus.

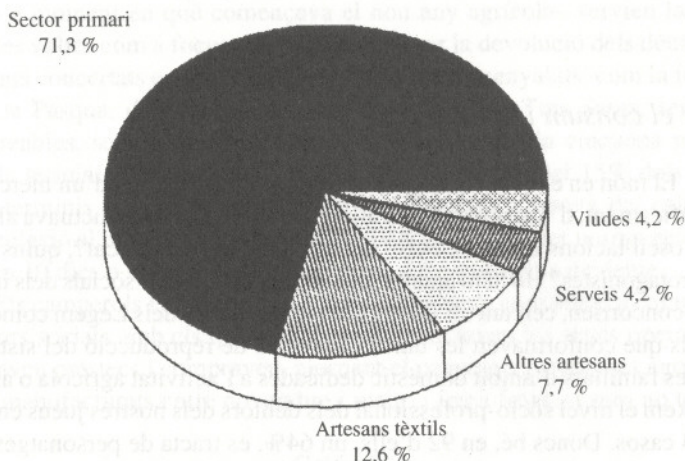
### *Entre el consum i la inversió*

El món en el qual els Legem es movien era, doncs, el d'un mercat reduït geogràficament, d'abast local o tot allargar comarcal, i que fluctuava al compàs de les oscil·lacions agràries. Però, qui animava aquest mercat?, quins eren els seus protagonistes? Ho hem apuntat més amunt. Els perfils socials dels individus que hi concorrien, cercant els diners o les mercaderies dels Legem coincideixen amb els que conformaven les unitats bàsiques de reproducció del sistema, les cèl·lules familiars d'àmbit domèstic dedicades a l'activitat agrícola o artesanal. Coneixem el nivell socio-professional dels deutors dels nostres jueus en un total de 143 casos. Doncs bé, en 92 d'ells, un 64%, es tracta de personatges que els escrivans del Justícia qualifiquen de «llauradors», és a dir, els caps, els dirigents de les explotacions camperoles, nucli constituent del cos social que poblava les viles i llocs esteses pel paisatge rural valencià baixmedieval. Si a aquests llauradors afegim els individus dedicats a altres activitats enquadrades dins d'aquest sector primari –pastors, pescadors o vaquers–, ens trobem que gairebé les tres quartes parts dels contractes signats pels Legem servien per a cobrir les necessitats de la classe social encarregada de la producció d'aliments.

Però no sols camperols, pescadors o pastors acudien al préstec o a la compra ajornada oferida pels jueus. La demanda de capitals i de productes s'estenia també al sector secundari, a l'esfera de la manufactura artesanal i, de manera especial, a la manufactura tèxtil. Sastres, paraires, teixidors, assaonadors, blanquers, conformen quasi el 13% del total d'individus que mantenen relacions econòmiques amb els Legem, mentre que altres oficis, com moliners, ferrers o obrers de vila, representen un percentatge menor, un poc més del 7%. Per últim, els treballadors del sector serveis –un botiguer, un barber, un hostaler– i el grup social de les viudes a penes apleguen al 4% cadascun.

En suma, són els petits camperols i menestrals, al front de les seues empreses familiars, agrícoles i manufactureres, i no la classe mercantil i les professions liberals –notaris, advocats, metges– que conformen una mena de petita «burguesia local» present en totes les viles de certa entitat del país –i que a Castelló suposen al voltant de la desena part del total de la població al llarg

Gràfic 8  
NIVEL·L SÒCIO-PROFESSIIONAL DELS DEUTORS



Font: Actes del Justícia (1422-1492)

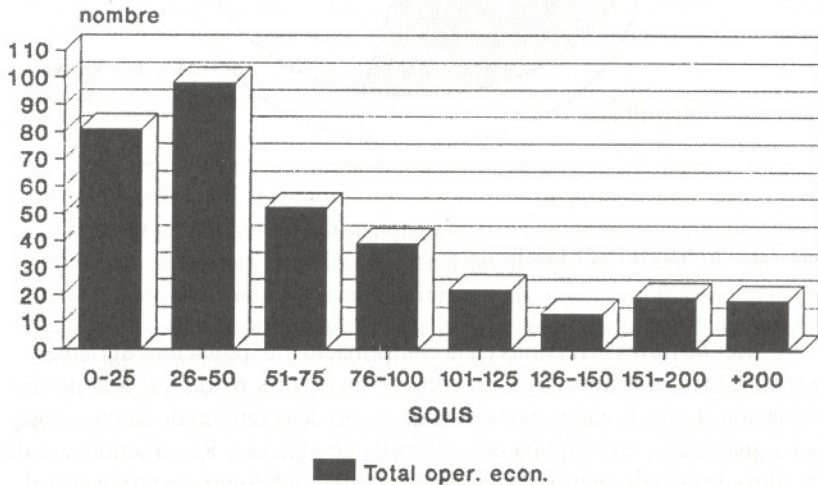
del Quatrecentès—<sup>33</sup> la clientela a la qual els jueus acudeixen amb les seues ofertes de diners. Unes ofertes, a banda, i en general, reduïdes, fins i tot modestes. Els crèdits concedits pels Legem i els articles que venen, si bé en conjunt representen mobilitzacions importants de capital, individualment no arriben a suposar més que unes sumes d'escassa rellevància. L'anàlisi de la quantia de les operacions econòmiques empreses pel nostre llinatge en el transcurs del segle xv ho demostra. Més de la meitat, en concret un 52%, del total de operacions realitzades pels Legem en què la retribució es fa en numerari i no en espècie—342 sobre la mostra total de 382— no ultrapassen la barrera dels 50 sous. Dins el sector compès entre els 51 i els 100 sous se situen el 26% dels contractes, mentre que els que superen aquesta xifra només apleguen al 21%. Quasi el 80% de les transaccions financeres i mercantils dels Legem es troben per sota del centenar

<sup>33</sup> Aquestes dades sobre l'estructura socio-professional de la vila de Castelló provenen del treball de P. VICIANO NAVARRO: «La promoció social de una familia de mercaderes valencianos. Los Miquel de Castellón en el siglo xv», *Hispania*, en premsa.



de sous,<sup>34</sup> l'equivalent aproximadament a poc més de dos mesos de treball efectiu d'un jornalero agrícola a Castelló durant el Quatrecentes.<sup>35</sup> Si considerem el muntant dels deutes avaluats en espècie, un total de 39, la immensa majoria d'ells, 34, en cereals panificables, els percentatges són semblants: gairebé les tres quartes parts de les quantitats de forment o ordi promeses són inferiors als tres cafissos –uns 600 litres–, el preu en el mercat dels quals, al marge fluctuacions excepcionals en moments de caresties agudes, no excediria tampoc el límit dels cent sous.<sup>36</sup>

Gràfic 9  
QUANTIA DE LES OPERACIONS ECONÒMIQUES



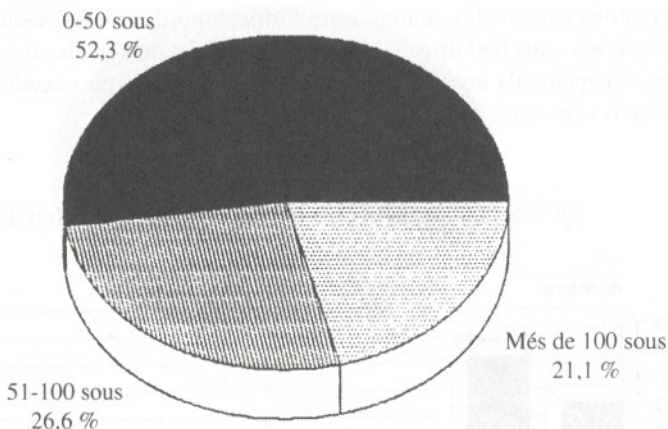
Font: Actes del Justícia (1422-1492)

<sup>34</sup> Cal tenir en compte, tanmateix, que, en el cas dels préstecs, es molt possible que la quantitat expressada en l'obligació inclogués, a banda del capital, l'interès percebut pel creditor, però resulta impossible, si així fóra, poder arribar a esbrinar ambdós conceptes.

<sup>35</sup> A les acaballes del segle XIV, la retribució de aquests assalariats se situava a l'entorn dels dos sous diaris, segons J. M. DOÑATE SEBASTIÀ: «Salarios y precios durante la segunda mitad del siglo XIV», *VII Congreso de Historia de la Corona de Aragón*. Barcelona, 1962, II, pp. 417-506.

<sup>36</sup> Vid. el llistat dels preus cerealístics de Castelló durant el segle XV elaborat per P. VICIANO NAVARRO: *La senyoria real...*, cit., pp. 264-265.

Gràfic 10  
DISTRIBUCIÓ PERCENTUAL QUANTIA OPER.



Font: Actes del Justícia (1422-1492)

Res de fortes inversions en la conformació d'explotacions agrícoles més extenses, més cohesionades i, en conseqüència, més rendibles. Res de transformacions radicals en les modalitats de gestió de la terra ni de canvis substancials, qualitatius, en l'equipament i l'utilatge agrícola. Res d'ampliació dels obradors artesanals, augment del seu capital fix, del volum de producció, de la mà d'obra ocupada o de la qualitat dels productes enllestits. El capital que els jueus aportaven a les empreses agrícoles o manufactureres no estava destinat a modificar les característiques del sistema productiu, sinó, tot al contrari, a perpetuar-lo. Encara que no molt nombrosos, i a voltes difícils de rastrejar, sobretot en el cas dels préstecs, els exemples que ens il·lustren les causes de l'endeutament de camperols i artesans ho confirmen. Les motivacions que estaven subjacents en les operacions mercantils de productes agrícoles i en les dels crèdits restituïts en espècie són clares: es tracta, amb tota seguretat, de transaccions i préstecs al consum, realitzades per tal de fer front a les dificultats dels períodes en els quals els agregats domèstics sofrien problemes de liquidesa i d'escassetat de reserves —sobretot en aqueixos mesos de «soldadura» esmentats

més amunt— per a subvenir a les seues més urgents necessitats, les alimentàries.<sup>37</sup> En aquest tipus d'operacions destinades al consum, ara ja no l'estrictament alimentari, caldria incloure les vendes de tota una sèrie de productes manufacturats que realitzen els Legem. Alguns articles de luxe, cintes i corretjes d'argent, per exemple, però sobretot draps i vestidures. La família Legem subministra draps en brut, gonelles, calces, flaçades, caputxons o roba, en general, a camperols i menestrals que els utilitzen en la seua vida quotidiana. Fixem-nos-hi. No estem davant mètodes capdavanters de la manufactura tèxtil en els quals el mercader-empresari avança capitals i/o matèria primera a les unitats familiars per a recollir després el producte enllestit. Els jueus no desenvolupen formes «protoindustrials» de producció<sup>38</sup>. Es limiten a actuar d'intermediaris, en aquest cas com en el del comerç de cereals, entre altres productors, locals o forasters, i els consumidors.<sup>39</sup> Per altre costat, la tipologia dels articles tèxtils ens parla més bé d'un comerç de draps de baixa qualitat. Draps i gonelles de colors foscos i d'aspra textura, les «brunetes», són els més sol·licitats pels compradors, i només en una ocasió veiem als Legem comerciar amb una «gonella imperial».

Però el consum més immediat no era sempre la motivació última de préstecs i transaccions. A les unitats productives camperoles i artesanals a voltes els calia realitzar petites inversions que eren finançades pels capitals hebreus. L'adquisició de bèsties de llaurada per a les feines agrícoles —mules, ases, rossins— requerien sumes relativament importants, superiors en general al centenar de sous, que eren ajornades en el moment de comprar-les als Legem fins que les famílies poguessen disposar de la liquidesa necessària. Els jueus també facilitaven alguns mitjans tècnics de producció a les empreses domèstiques: garbells i llogons per als llauradors o eines diverses, entre les quals inclús es trobaven manxes, als ferrers. Fins i tot, quan s'aproximaven les èpoques en què les feines agrícoles es multiplicaven, els diners avançats pels Legem servien de

<sup>37</sup> No sempre seria així, però. Quan Samuel Legem presta a Antoni Modrà, llaurador de Castelló, ni més ni menys que 21 cafiços de forment en abril de 1470, una quantitat veritablement exorbitant, sens dubte alguna cosa més que el simple consum deuria existir darrere d'aquest crèdit, J. R. MAGDALENA NOM DE DÉU: *Judíos y cristianos...*, cit., p. 231.

<sup>38</sup> *Vid.* al respecte les reflexions de G. TODESCHINI: «Teorie economiche degli ebrei alla fine del Medioevo. Storia di una presenza consapevole», *Quaderni Storici*, 54, 1983, p. 215 i ss.

<sup>39</sup> I cal no descartar que part dels articles amb què traficaven provingueren dels objectes deixats en penyora com a aval dels préstecs, i fins i tot d'operacions especulatives com ara l'adquisició d'efectes domèstics dels deutors —seus o d'altres creditors— insolvents en les subhastes dutes a terme pel Justícia de Castelló. En un total de sis ocasions veiem als Legem participar en les encants i comprar diversos béns, en general per un escàs muntant, de les cases dels morosos.



capital per a poder emprendre de nou el cicle agrari. El 7 de juny de 1448, Guillem Sala confessa deure a Samuel Azarilla-Legem 25 sous, rebuts en concepte de préstec, presumiblement uns dies abans, «per obs de segar».<sup>40</sup>

L'ampli ventall d'activitats mercantils empreses pels Legem no ha de fer-nos oblidar, però, que és en el mercat de capitals i en el de la comercialització de la producció agrària on la seua presència resulta més visible. Es en aquests dos camps en els quals la seua funció econòmica adquireix el seu veritable significat. Els jueus esdevenien uns auxiliars imprescindibles que afavorien la viabilitat de les cèl·lules productives del sistema. Mitjançant la injecció directa de capitals, o a través de l'avanç d'articles necessaris per a la supervivència i fins i tot la realització de modestes inversions, la comunitat hebrea possibilitava la reproducció de les explotacions camperoles i dels obradors artesanals en les èpoques de major dificultat, ajornant la devolució de les bestretes fins al moment en què les empreses familiars podien fer front als seus deutes.<sup>41</sup> De fet, en quasi la meitat de les operacions econòmiques estudiades, un 43% –167 sobre un total de 382–, disposem d'evidència documental que testimonia la restitució dels capitals aportats pels Legem a les unitats domèstiques,<sup>42</sup> i, en la resta dels casos, l'absència de referència exacta de la devolució no deu significar indefectiblement que dita cancel·lació no es produís, tot i que és cert que no sempre l'amortització de préstecs i compres ajornades era possible. Les actes del Justícia són plenes de comminacions als morosos perquè satisfessen les quantitats degudes als seus creditors jueus. Ofertes de les penyores deixades com a garantia, manaments executoris tramesos als deutors instant a pagar, en fi subhastes dels béns dels insolvents, són actuacions que els Legem es veien compel·lits a repetir una i altra volta si volien percebre els beneficis de la seua activitat financera i comercial. Tanmateix, la massa documental generada per la institució judicial no deu portar-nos a equívocs. Amb prou feines el pagament dels deutes contrets empenyia les economies domèstiques, considerades en el seu conjunt, fins un tal punt que veïessen perillar les seues possibilitats d'eixir endavant. La subhasta d'alguns estris de l'estatge amb els quals satisfer els creditors, tot i que, sens dubte, era un episodi dramàtic per a la família, no suposava de manera automàtica la inviabilitat de l'empresa domèstica. Aquesta només es produïa amb la pèrdua,

<sup>40</sup> J. R. MAGDALENA NOM DE DÉU: *Judíos y cristianos...*, cit., p. 208.

<sup>41</sup> Un funció econòmica que no diferia, en essència, de la que exercien els sectors mercantils locals de la vila de Castelló al llarg del segle XV, vid. P. VICIANO NAVARRO: «La promoció social de una familia de mercaderes...», cit.

<sup>42</sup> Si bé és veritat que freqüentment amb força retard respecte als terminis fixats en l'obligació original de deute.

primer, del lloc d'ancoratge que integrava el cap de família en la categoria de veí, la casa, i, segon, dels mitjans de producció fonamentals, les parcel·les de terra, l'obrador artesanal o les eines de treball, i això no succeïa sovint. Al llarg de les tres generacions que abasta el nostre estudi, únicament en tres ocasions el Justícia es veu forçat a subhastar les propietats immobles de persones incapaces de respondre als deutes contrets amb els Legem, i en altres dues es procedeix a inventariar –no sabem si a vendre finalment– un arreu de llaurada complet –arada i jou– i un animal de tir –un cavall–.

Els préstecs i les operacions mercantils dels Legem, malgrat les dificultats d'un segle xv marcat a Castelló per una accentuada depressió agrària que va reduir els efectius demogràfics de la vila en un 50%,<sup>43</sup> no sembla que agravaren d'una manera especial els, per altra part, considerables problemes de reproducció de les unitats domèstiques agrícoles i manufactureres de la població –encara que és cert que, en ocasions, una excessiva acumulació de deutes als quals no podien respondre, suposàs una pesada càrrega que condicionàs, a mig termini, les economies familiars–. Per això, pensem que la comunitat jueva, representada en aquest cas per la família Legem, més que entorpir, contribuïa, amb els seus capitals i els seus productes, a la viabilitat de les cèl·lules camperoles i artesanals en els moments de dificultat, i possibilitava, de forma directa o indirecta, que constituïren unitats productives el més eficaces possible. En aquest sentit, els membres de la família Legem, presos com a paradigma dels seus correligionaris, actuaven com a autèntics dinamitzadors de les petites empreses domèstiques, veritables claus de volta del sistema i cèl·lules bàsiques de reproducció social, i, en conseqüència, lluny d'ocupar un lloc marginal en l'entramat social, exercien una funció econòmica de primer ordre, si més no des d'un punt de vista qualitatiu, en la formació feudal valenciana baixmedieval, a la qual, paradoxes de la història, encara en 1492, moment de la seua forçada diàspora, contribuïen a perpetuar.

<sup>43</sup> Vid. l'anàlisi sobre la conjuntura econòmica de Castelló durant el Quatrecentes de P. VICIANO NAVARRO: *La senyoria reial...*, cit., pp. 115-136.