

# SAGVNTVM

PAPELES DEL LABORATORIO DE ARQUEOLOGÍA  
DE VALENCIA  
EXTRA-12

## LAS PRIMERAS PRODUCCIONES CERÁMICAS: EL VI MILENIO CAL AC EN LA PENÍNSULA IBÉRICA

JOAN BERNABEU AUBÁN - MANUEL A. ROJO GUERRA - LLUÍS MOLINA BALAGUER  
(COORDINADORES)



VNIVERSITAT DE VALÈNCIA

FACULTAT DE GEOGRAFIA I HISTÒRIA

Departament de Prehistòria i d'Arqueologia

2011

**SAGVNTVM. Papeles del Laboratorio de Arqueología de Valencia**

**Extra-12**

**2011**

*Información e intercambios:*

Departament de Prehistòria i d'Arqueologia  
Facultat de Geografia i Història  
Avda. Blasco Ibàñez, 28 - 46010 València (Espanya)  
Fax: (+34) 96 3983887  
Dep.prehistoria.i.arqueologia@uv.es

*Suscripción y ventas:*

PUV-Servei de Publicacions de la Universitat de València  
c/ Arts Gràfiques, 13 - 46010 València  
Publicacions@uv.es

Consulta on-line: <http://ojs.uv.es/index.php/saguntum>

© Universitat de València  
Departament de Prehistòria i d'Arqueologia  
Facultat de Geografia i Història

Diseño y maquetación: Lluís Molina Balaguer

Imprime: LAIMPRESSA

I.S.S.N. imprenta: 2253-7295  
I.S.S.N. on line: 2254-0512

Título Clave: SAGVNTVM  
Título abreviado: SAGVNTVM  
Depósito Legal: V-841-1995

Ilustración de la portada: Representación antropomorfa de un vaso de la Cova de la Sarsa (fotografía: P. García Borja)

Listado de autores.....	9
JOAN BERNABEU AUBÁN, MANUEL A. ROJO GUERRA	
Presentación.....	11
PARTE I. ELEMENTOS PARA EL ANÁLISIS DE LAS PRIMERAS PRODUCCIONES CERÁMICAS	
JOAN BERNABEU AUBÁN, PABLO GARCÍA BORJA, OLGA GÓMEZ PÉREZ, LLUÍS MOLINA BALAGUER	
1. El componente decorativo en las producciones cerámicas.....	17
XAVIER CLOP GARCÍA	
2. Caracterización petroarqueológica de cerámicas decoradas del Neolítico antiguo de la península Ibérica.....	35
SARAH B. McCLURE, JOAN BERNABEU AUBÁN	
3. Technological style, chaîne opératoire, and labor investment of early Neolithic pottery .....	53
OLGA GÓMEZ PÉREZ	
La técnica cardial y su variabilidad formal .....	61
ALFONSO ALDAY RUIZ, SERGIO MORAL DEL HOYO	
4. El dominio de la cerámica boquique: discusiones técnicas y cronoculturales .....	65
PARTE II. ESTRUCTURA Y EVOLUCIÓN DE LAS PRIMERAS PRODUCCIONES CERÁMICAS: VALLE DEL EBRO E INTERIOR PENINSULAR	
ÍÑIGO GARCÍA MARTÍNEZ-DE-LAGRÁN, RAFAEL GARRIDO PENA, MANUEL A. ROJO GUERRA, ALFONSO ALDAY RUIZ, JESÚS GARCÍA GAZÓLAZ, JESÚS SESMA SESMA	
5. Cerámicas, Estilo y Neolitización: estudio comparativo de algunos ejemplos de la Meseta Norte y Alto Valle del Ebro .....	83
MANUEL A. ROJO GUERRA, RAFAEL GARRIDO PENA, ÍÑIGO GARCÍA MARTÍNEZ-DE-LAGRÁN, ALFONSO ALDAY RUIZ, JESÚS GARCÍA GAZÓLAZ, JESÚS SESMA SESMA	
El Valle de Ambrona y la provincia de Soria: La Lámpara, La Revilla del Campo y El Abrigo de la Dehesa/Carlos Álvarez.....	105
MANUEL A. ROJO GUERRA, RAFAEL GARRIDO PENA, ÍÑIGO GARCÍA MARTÍNEZ-DE-LAGRÁN, ALFONSO ALDAY RUIZ, JESÚS GARCÍA GAZÓLAZ, JESÚS SESMA SESMA	
La Cueva de la Vaquera (Torreiglesias, Segovia).....	109
ÁNGEL LUIS PALOMINO LÁZARO, MANUEL A. ROJO GUERRA, RAFAEL GARRIDO PENA, ÍÑIGO GARCÍA MARTÍNEZ-DE-LAGRÁN, ALFONSO ALDAY RUIZ, JESÚS GARCÍA GAZÓLAZ, JESÚS SESMA SESMA	
El Molino de Arriba (Buniel, Burgos) .....	113
JAVIER FERNÁNDEZ ERASO	
6. Las cerámicas neolíticas de La Rioja alavesa en su contexto. Los casos de Peña Larga y Los Husos I y II .....	117
ALFONSO ALDAY RUIZ, MANUEL A. ROJO GUERRA, RAFAEL GARRIDO PENA, ÍÑIGO GARCÍA MARTÍNEZ-DE-LAGRÁN, JESÚS GARCÍA GAZÓLAZ, JESÚS SESMA SESMA	
Los yacimientos de Atxoste (Virgala, Álava) y Mendandia (Sáseta, C. de Treviño) .....	131

JESÚS GARCÍA GAZÓLAZ, JESÚS SESMA SESMA, MANUEL A. ROJO GUERRA, ALFONSO ALDAY RUIZ, RAFAEL GARRIDO PENA, ÍÑIGO GARCÍA MARTÍNEZ-DE-LAGRÁN Los Cascajos (Los Arcos, Navarra) .....	135
VICENTE BALDELLOU MARTÍNEZ La Cueva de Chaves (Bastarás - Casbas, Huesca) .....	141
MANUEL BEA MARTÍNEZ, RAFAEL DOMINGO MARTÍNEZ, FERNANDO PÉREZ LAMBÁN PAULA URIBE AGUDO, Ieva REKLAITYTE La Ambrolla (La Muela, Zaragoza) .....	145
PILAR UTRILLA MIRANDA, MANUEL BEA MARTÍNEZ Las cerámicas del Plano del Pulido (Caspé, Zaragoza) .....	147
<b>PARTE III. ESTRUCTURA Y EVOLUCIÓN DE LAS PRIMERAS PRODUCCIONES CERÁMICAS: LA FACHADA MEDITERRÁNEA</b>	
JOAN BERNABEU AUBÁN, OLGA GÓMEZ PÉREZ, LLUÍS MOLINA BALAGUER, PABLO GARCÍA BORJA 7. La cerámica neolítica durante VI milenio cal AC en el Mediterráneo central peninsular .....	153
LLUÍS MOLINA BALAGUER, JOAN BERNABEU AUBÁN, TERESA OROZCO KÖHLER El Mas d'Is (Penàguila, Alicante) .....	179
BERNAT MARTÍ OLIVER La Cova de l'Or (Beniarrés, Alicante) .....	183
ENRIC FLORS UREÑA, DANIEL SANFELIU LOZANO 8. La cerámica neolítica de Costamar (Cabanes, Castellón) .....	187
JORGE A. SOLER DÍAZ, OLGA GÓMEZ PÉREZ, GABRIEL GARCÍA ATIÉNZA, CONSUELO ROCA DE TOGORES 9. Sobre el primer horizonte neolítico en la Cova d'En Pardo (Planes, Alicante). Su evaluación desde el registro cerámico .....	201
JOAN BERNABEU AUBÁN, LLUÍS MOLINA BALAGUER La Cova de les Cendres (Moraira - Teulada, Alicante) .....	213
PABLO GARCÍA BORJA, J. EMILI AURA TORTOSA, JESÚS F. JORDÁ PARDO 10. La cerámica decorada del Neolítico antiguo de la Cueva de Nerja (Málaga, España). La Sala del Vestíbulo .....	217
PABLO GARCÍA BORJA, ESTHER LÓPEZ MONTALVO Decoración cerámica y representaciones parietales de la Cova de la Sarsa.....	231
<b>PARTE IV. ESTRUCTURA Y EVOLUCIÓN DE LAS PRIMERAS PRODUCCIONES CERÁMICAS: LA FACHADA ATLÁNTICA</b>	
ANTÓNIO FAUSTINO CARVALHO 11. Produção cerâmica no início do Neolítico de Portugal .....	237
JOÃO ZILHÃO, ANTÓNIO FAUSTINO CARVALHO Galeria da Cisterna (rede cárstica da nascente do Almonda).....	251
MARIANA DINIZ O povoado da Valada do Mato (Évora, Portugal).....	255
JOÃO LUIS CARDOSO A estação do Neolítico antigo do Carrascal (Oeiras, Lisboa, Portugal).....	259
<b>BIBLIOGRAFÍA</b> .....	263

# LISTADO DE AUTORES

ALFONSO ALDAY RUIZ

Universidad del País Vasco. Facultad de Filosofía y Letras.  
Departamento de Geografía, Prehistoria y Arqueología.  
a.alday@ehu.es

J. EMILI AURA TORTOSA

Universitat de València. Departament de Prehistòria i  
d'Arqueologia.  
emilio.aura@uv.es

VICENTE BALDELLOU MARTÍNEZ

Museo de Huesca. Gobierno de Aragón.  
vbaldellou@aragon.es

MANUEL BEA MARTÍNEZ

Universidad de Zaragoza. Departamento de Ciencias de  
la Antigüedad.  
manumbea@unizar.es

JOAN BERNABEU AUBÁN

Universitat de València. Departament de Prehistòria i  
d'Arqueologia.  
juan.bernabeu@uv.es

João Luís CARDOSO

Universidade Aberta e Centro de Estudio Arqueológicos  
do Concelho de Oeiras.  
cardoso18@netvisao.pt

ANTÓNIO FAUSTINO CARVALHO

Universidade do Algarve. Departamento de História,  
Arqueologia e Património.  
afcarva@ualg.pt

XAVIER CLOP GARCIA

Universitat Autònoma de Barcelona. Departament de  
Prehistòria.  
xavier.clop@uab.es

MARIANA DINIZ

Universidade de Lisboa. Centro de Arqueologia  
(UNIARQ). Departamento de História.  
m.diniz@fl.ul.pt

RAFAEL DOMINGO MARTÍNEZ

Universidad de Zaragoza. Departamento de Ciencias de  
la Antigüedad.  
rdomingo@unizar.es

JAVIER FERNÁNDEZ ERASO

Universidad del País Vasco. Facultad de Filosofía y Letras.  
Departamento de Geografía, Prehistoria y Arqueología.  
javier.fernandez@ehu.es

ENRIC FLORS UREÑA

Fundació Marina d'Or de la Comunitat Valenciana.  
e.flors@marinador.com

GABRIEL GARCÍA ATIÉNZAR

Universitat d'Alacant. Departament de Prehistòria,  
Aqueologia, Història Antiga, Filologia Grega i Filologia  
Latina.  
g.garcia@ua.es

PABLO GARCÍA BORJA

Arquèòleg N° 15960 del Col·legi Oficial de Doctors i  
Llicenciats en Filosofia i Lletres i en Ciències de València.  
pauanals@hotmail.com

JESÚS GARCÍA GAZÓLAZ

Dirección General de Cultura. Gobierno de Navarra.  
jgarcgaz@cfnavarra.es

ÍÑIGO GARCIA MARTÍNEZ-DE-LAGRÁN

Fundación del Patrimonio Histórico de Castilla y León.  
igml@funge.uva.es

RAFAEL GARRIDO PENA

Universidad Autónoma de Madrid. Facultad de  
Filosofía y Letras. Departamento de Prehistoria y  
Arqueología.  
rafael.garrido@uam.es

OLGA GÓMEZ PÉREZ

Universitat de València. Departament de Prehistòria i  
d'Arqueologia.  
olga.gomez-perez@uv.es

JESÚS F. JORDÁ PARDO

Universidad Nacional de Educación a Distancia.  
Departamento de Prehistoria y Arqueología.  
jjorda@geo.uned.es

ESTHER LÓPEZ MONTALVO

Universidad de Zaragoza. Departamento de Ciencias de  
la Antigüedad.  
emontalv@unizar.es

BERNAT MARTÍ OLIVER  
Servei d'Investigació Prehistòrica. Diputació de València.  
bernat.marti@dival.es

SARAH B. McCLURE  
Pennsylvania State University. Department of  
Anthropology.  
sbm19@psu.edu

LLUÍS MOLINA BALAGUER  
Universitat de València. Departament de Prehistòria i  
d'Arqueologia.  
lluis.molina@uv.es

SERGIO MORAL DEL HOYO  
Universidad de Burgos. Departamento de Ciencias  
Históricas y Geografía.  
smoral@beca.ubu.es

TERESA OROZCO KÖHLER  
Universitat de València. Departament de Prehistòria i  
d'Arqueologia.  
teresa.orozco@uv.es

ANGEL LUIS PALOMINO LÁZARO  
Aratikos Arqueólogos, S.L.  
aratikos@aratikos.e.telefonica.net

FERNANDO PÉREZ LAMBÁN  
Universidad de Zaragoza. Facultad de Ciencias Sociales y  
Humanas de Teruel.  
ferperez@unizar.es

IEVA REKLAITYTE  
Universidad de Zaragoza. Departamento de Ciencias de  
la Antigüedad.  
ieva@unizar.es

CONSUELO ROCA DE TOGORES MUÑOZ  
Museu Arqueològic d'Alacant (MARQ). Diputació d'Alacant.  
crocat@dip-alicante.es

MANUEL A. ROJO GUERRA  
Universidad de Valladolid. Facultad de Filosofía y Letras.  
Departamento de Prehistoria, Arqueología, Antropología  
Social y Ciencias y Técnicas Historiográficas.  
marojo@fyl.uva.es

DANIEL SANFELIU LOZANO  
Arqueólogo.  
danielsanfe@hotmail.com

JESÚS SESMA SESMA  
Dirección General de Cultura. Gobierno de Navarra.  
jjesmase@cfnavarra.es

JORGE A. SOLER DÍAZ  
Museu Arqueològic d'Alacant (MARQ). Diputació d'Alacant.  
jasoler@dip-alicante.es

PAULA URIBE AGUDO  
Universidad de Zaragoza. Departamento de Ciencias de  
la Antigüedad.  
uribe@unizar.es

PILAR UTRILLA MIRANDA  
Universidad de Zaragoza. Departamento de Ciencias de  
la Antigüedad.  
utrilla@unizar.es

JOÃO ZILHÃO  
Universitat de Barcelona. Departament de Prehistòria,  
Història Antiga i Arqueologia (Seminari d'Estudis i  
Recerques Prehistòriques).  
joao.zilhao@ub.edu

# LOS YACIMIENTOS DE ATXOSTE (VÍRGALA, ÁLAVA) Y MENDANDIA (SÁSETA, C. DE TREVIÑO)

Alfonso Alday Ruiz, Manuel A. Rojo Guerra, Rafael Garrido Pena

Íñigo García Martínez-de-Lagrán, Jesús García Gazólaz, Jesús Sesma Sesma

## INTRODUCCIÓN

La asociación que establecemos entre el Valle de Arraya y Treviño oriental (curso alto del Ayuda) tiene el valor de dar entidad a las dos comarcas geográficas colindantes, dentro del Alto Ebro, donde se ubican los sitios meso-neolíticos de Mendandia, Atxoste, Kanpanoste Goikoa y Kanpanoste (fig. 1). Los dos primeros aportan unas notables colecciones alfareras, los otros dos reducen sus expresiones cerámicas a unos pocos fragmentos.

En el estrecho tajo que abre el río Ayuda a lo largo de unos cinco kilómetros, el llamado desfiladero Oquina-Sáseta, son visibles varios abrigos bajo roca resultado de la combinación de sedimentos detríticos gruesos —conglomerados y areniscas— que evolucionan distalmente a sedimentos más finos: la confluencia de un sistema fluvial y otro cárstico dieron un modelado particular al paisaje. El fondo del valle se sitúa a 700 m s.n.m., mientras sus flancos se elevan a los 800, con algunas edificaciones en torno a los 1100.

Por su parte el valle de Arraya se caracteriza por pertenecer a la unidad diapírica de Maeztu: de unos 15 km<sup>2</sup> supone el afloramiento de materiales arcillosos con intercalaciones yesíferas y salinas fácilmente erosionables y en donde son habituales los acuíferos y las pequeñas lagunas endorreicas. Por sus caracteres es un área de clara vocación agrícola. Está cerrado en todo su perímetro —excepto por el río Berrón a su paso por Atauri— por los llamados Montes de Vitoria/Montaña alavesa: en sus crestones calizos, o en las áreas de contactos de litologías muy contrastadas, es habitual la abertura de abrigos o cuevas.

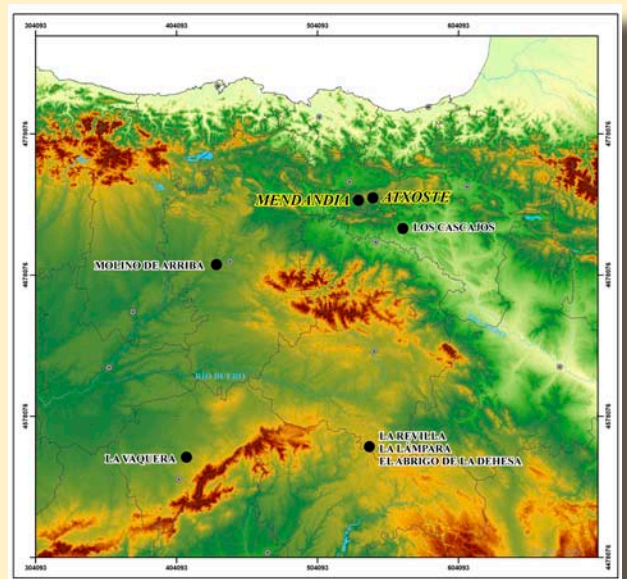


Figura 1. Localización de los yacimientos de Atxoste (Vírgala - Álava) y Mendandia (Sáseta - Treviño).

Ref. Laboratorio	Nivel	Fecha BP	Calibración AC (1 $\sigma$ )
GrN-22740	I	6440 $\pm$ 40	5283 - 5437
GrN-22741	II	6540 $\pm$ 70	5386 - 5560
GrN-22742	III sup	7180 $\pm$ 45	5968 - 6040
GrN-19658	III sup	7210 $\pm$ 80	5967 - 6119
GrN-22743	III inf	7620 $\pm$ 50	6397 - 6461
GrN-22745	IV	7780 $\pm$ 40	6474 - 6610
GrN-22744	IV	7810 $\pm$ 50	6541 - 6623
GrA-6874	V	8500 $\pm$ 60	7488 - 7546

Tabla 1. Dataciones radio-carbónicas de Mendandia (a partir de Alday, 2006: 115, tab. 1). Todas las fechas sobre agregado de huesos.

La posición intermedia entre paisaje de valle y de montaña, que oferta unos muy variados y complementarios bienes alimentarios, no pasó desapercibida para el hombre prehistórico, que acudió con mucha regularidad, desde los inicios del Holoceno —con algún antecedente del final del Pleistoceno— a aquellos parajes. En consecuencia los yacimientos han generado unas secuencias estratigráficas de largísimo desarrollo. Aunque cada lugar tenga sus propias características, en general se entiende que la densa red de yacimientos del entorno inmediato —junto a los ya citados, los lugares de Peña de Marañón, Montico de Charratu, Fuente Hoz, Socuevas, Los Husos y Peña Larga— vertebran el territorio y ejemplarizan una manera global de gestión cultural que se alarga —especialmente en los dos últimos mencionados— más allá del Neolítico.

### MENDANDIA (SÁSETA – TREVIÑO)

El abrigo se abre en el flanco oeste del barranco Oquina-Sáseta, discurriendo a sus pies, en un desnivel de 40-50 m, el río Ayuda, y disponiendo en su inmediatez de un arroyo activo todo el año. Comprende un área techada de 52-53 m<sup>2</sup>, dispuesta sobre una plataforma horizontal de aproximadamente 380 m<sup>2</sup>. En un paraje de media montaña, es fácil el acceso al fondo de valle, tanto en dirección sur como oeste (Alday, 2006). La sedimentación del lugar es producto de las reiteradas visitas que antiguos pobladores realizaron a lo largo de unos 2000 años: de hecho el suelo actual es prácticamente el mismo que cuando fue abandonado por última vez, de tal manera que desde su primera visita se pudieron reconocer vestigios líticos y cerámicos neolíticos. Su excavación, a lo largo de la década de los años 90, registró un importante paquete sedimentario, parcelado en cinco unidades menores (o seis atendiendo al desglose del paquete III).

- Nivel V: Mesolítico inicial, vida corta y poco activa, con escasos vestigios.
- Nivel IV: numerosa industria lítica, de la facies de muescas y denticulados. Es destacable la altísima frecuencia de restos faunísticos que, como norma para todos los horizontes, destaca por la variabilidad de lo cazado.
- Nivel III-inferior: discreto en número de evidencias, pero muy significativo por concordancia con el Mesolítico geométrico. Se ha resaltado recientemente (Alday y Cava, 2009) la particularidad de una parte de las armaduras por cuanto —junto con lo visto en otros depósitos del entorno— personalizan a la región.
- Nivel III-superior: supone una clara renovación de la industria lítica, así como la no menos significativa aparición de la cerámica (fig. 2), todo lo cual la define claramente como una fase neolítica.
- Nivel II y I: cercanos cronológicamente, siguen las pautas industriales del anterior, si bien con cambios estilísticos en la colección alfarera (fig. 2).

La cronología absoluta (tab. 1) se corresponde perfectamente con la estratigrafía que hemos mostrado: la base se sitúa en el 7600-7500 cal AC; el siguiente tramo es un milenio más joven, llevándonos el final del Mesolítico al 6580-6380 cal AC. Los inicios del Neolítico se sitúan en torno al 6260-5940 cal AC, desarrollándose las ocupaciones finales en el segundo tercio del VI milenio.



Figura 2. Cerámicas decoradas de Mendandia, con indicación del n° de Vaso y nivel de procedencia.



Las actividades cinegéticas desarrolladas en Mendandia debieron ser muy especializadas: caza, y desmembramiento de las piezas que, tras su ahumado, se trasladarían a un poblado permanente. La pirámide de edades de los animales abatidos indica un aprovechamiento mayor del sitio desde finales de la primavera y a lo largo del verano. Se entiende así la no recolección de productos vegetales. Este tipo de actividad continuó a lo largo del Neolítico, y es causa de que no se localicen en el lugar animales domésticos: para las fases finales de la ocupación ya se conocen en su entorno geográfico yacimientos con economía de producción. Queremos destacar que el estudio de las materias primas silíceas señala un patrón común en su gestión a lo largo de todos los periodos implicados, con ligeras variantes según los casos: explotación mayoritaria de afloramientos locales —a  $\pm 15$  km— y minoritaria de los foráneos que, en cualquier caso, indican la conexión de aquellos grupos humanos con comarcas (¿y grupos?) muy alejados.

### ATXOSTE (VÍRGALA – ÁLAVA)

El abrigo de Atxoste se ubica en el cierre norte del Valle de Arraya, esto es, en la vertiente sur de los Montes de Vitoria. A sus mismos pies discurre el río Berrón que constituye uno de los nacedores del Ega, importante caudal de la margen izquierda del Ebro. Es engañosa la actual imagen del refugio dado que originariamente disponía de una techumbre de buenas dimensiones que ofrecía adecuada protección, mejorada por la orientación sur de la boca. Fue en el paso al Holoceno cuando la visera se derrumbó: no obstante, las especiales condiciones del lugar siguieron atrayendo a los grupos humanos que, al menos para algún momento, adosaron una cabaña a la pared. Se valoraba más las potencialidades del entorno —nuevamente con la caza como guía— que el grado de acogida del sitio, pues se disponía de agua y de una pradera en la misma entrada.

Fueron aproximadamente unos diez mil los años de vigencia del abrigo. Salvando el episodio funerario final, y algún momento de abandono, las reiteradas visitas han producido una secuencia estratigráfica de unos 6 m de espesor. Es, en este sentido, un caso muy particular en toda la prehistoria ibérica. La excavación arqueológica, prolongada a lo largo de una década desde mediados de los 90, ha podido definir la siguiente estratigrafía:

- Los niveles fundacionales —genéricamente VII— se fechan en el Paleolítico superior, entre el 12000 al 10000 cal AC, y tienen su interés al ser tan escasas las referencias a estos momentos fuera de las áreas litorales.
- La subsiguiente unidad —parte del VII y VIB— nos introduce en el Mesolítico inicial, con una industria microlítica laminar de entre el 9200 al 8000 cal AC.
- El tramo superior del VI y todo el V se adscribe al Mesolítico de muescas y denticulados, en convergencia cronológica con lo señalado para Mendandia.
- Son varias las capas, IV y IIIb2, que nos remiten al Mesolítico geométrico, muy ricas en industria lítica, permitiendo observar, *in situ*, la evolución del utillaje de caza durante los dos primeros tercios del VI milenio.
- A partir de aquí, el espeso estrato IIIb1-III, así como el II, proporciona materiales plenamente neolíticos: una industria lítica donde destacan los segmentos, un cuerpo cerámico variado (fig. 3), fauna diversificada —entre la que contamos elementos domésticos—, objetos pulimentados, un molino de grandes dimensiones e incluso manifestaciones artísticas. Estamos en el último tercio del VI milenio.
- Se cierra Atxoste con un episodio funerario al estilo de lo conocido en dólmenes, cuevas y algún abrigo más.

La estratificación de Atxoste es repetida, aunque con menor recorrido, en los muy cercanos lugares de Kanpanoste y Kanpanoste Goikoa —menos de 1 km de distancia media entre los tres— y por sus similitudes industriales, refuerza —y es reforzado— lo señalado para Mendandia.

Estamos de nuevo ante un yacimiento en el que las posibilidades del paisaje guían las actividades: la caza es el vector que ordena las acciones realizadas en el abrigo, y explica los caracteres de la industria lítica retocada. No importa que los bancos silíceos, a los que hay que recurrir, estén lejos, pues los beneficios buscados son otros. En su abastecimiento siguen las normas anteriormente expuestas.

La incorporación durante el Neolítico de fauna doméstica (que está en proceso de estudio, así como todo lo referente a posible agricultura) no romperá, pensamos, esa dinámica. A falta de analíticas sobre la periodicidad de las visitas, de los posibles tratamientos de conservación alimenticia, etc., anticipamos un régimen vital parejo al de Mendandia, con las connotaciones que haya lugar, pues no son, exactamente, lugares gemelos.



Figura 3. Cerámicas decoradas del yacimiento de Atxoste.

## Bibliografía extraída de la obra general para este capítulo

ALDAY, A., 2006. *El legado arqueológico de Mendandia: los modos de vida de los últimos cazadores-recolectores en la Prehistoria de Treviño*. Arqueología en Castilla y León. Memorias, 15. Junta de Castilla y León.

ALDAY, A., CAVA, A., 2009. El Mesolítico geométrico en Vasconia. En P. Utrill y L. Montes (coords.): *El Mesolítico Geométrico en la Península Ibérica*: 93-130. Universidad de Zaragoza.