

SAGVNTVM

PAPELES DEL LABORATORIO DE ARQUEOLOGÍA
DE VALENCIA
EXTRA-12

LAS PRIMERAS PRODUCCIONES CERÁMICAS: EL VI MILENIO CAL AC EN LA PENÍNSULA IBÉRICA

JOAN BERNABEU AUBÁN - MANUEL A. ROJO GUERRA - LLUÍS MOLINA BALAGUER
(COORDINADORES)



UNIVERSITAT DE VALÈNCIA

FACULTAT DE GEOGRAFIA I HISTÒRIA

Departament de Prehistòria i d'Arqueologia

2011

SAGVNTVM. Papeles del Laboratorio de Arqueología de Valencia

Extra-12

2011

Información e intercambios:

Departament de Prehistòria i d'Arqueologia
Facultat de Geografia i Història
Avda. Blasco Ibáñez, 28 - 46010 València (Espanya)
Fax: (+34) 96 3983887
Dep.prehistoria.i.arqueologia@uv.es

Suscripción y ventas:

PUV-Servei de Publicacions de la Universitat de València
c/ Arts Gràfiques, 13 - 46010 València
Publicacions@uv.es

Consulta on-line: <http://ojs.uv.es/index.php/saguntum>

© Universitat de València
Departament de Prehistòria i d'Arqueologia
Facultat de Geografia i Història

Diseño y maquetación: Lluís Molina Balaguer

Imprime: LAIMPRESSA

I.S.S.N. imprenta: 2253-7295
I.S.S.N. on line: 2254-0512

Título Clave: SAGVNTVM
Título abreviado: SAGVNTVM
Depósito Legal: V-841-1995

Ilustración de la portada: Representación antropomorfa de un vaso de la Cova de la Sarsa (fotografía: P. García Borja)

Listado de autores.....	9
JOAN BERNABEU AUBÁN, MANUEL A. ROJO GUERRA	
Presentación.....	11
PARTE I. ELEMENTOS PARA EL ANÁLISIS DE LAS PRIMERAS PRODUCCIONES CERÁMICAS	
JOAN BERNABEU AUBÁN, PABLO GARCÍA BORJA, OLGA GÓMEZ PÉREZ, LLUÍS MOLINA BALAGUER	
1. El componente decorativo en las producciones cerámicas.....	17
XAVIER CLOP GARCÍA	
2. Caracterización petroarqueológica de cerámicas decoradas del Neolítico antiguo de la península Ibérica.....	35
SARAH B. McCLURE, JOAN BERNABEU AUBÁN	
3. Technological style, chaîne opératoire, and labor investment of early Neolithic pottery	53
OLGA GÓMEZ PÉREZ	
La técnica cardial y su variabilidad formal	61
ALFONSO ALDAY RUIZ, SERGIO MORAL DEL HOYO	
4. El dominio de la cerámica boquique: discusiones técnicas y cronoculturales	65
PARTE II. ESTRUCTURA Y EVOLUCIÓN DE LAS PRIMERAS PRODUCCIONES CERÁMICAS: VALLE DEL EBRO E INTERIOR PENINSULAR	
ÍÑIGO GARCÍA MARTÍNEZ-DE-LAGRÁN, RAFAEL GARRIDO PENA, MANUEL A. ROJO GUERRA, ALFONSO ALDAY RUIZ, JESÚS GARCÍA GAZÓLAZ, JESÚS SESMA SESMA	
5. Cerámicas, Estilo y Neolitización: estudio comparativo de algunos ejemplos de la Meseta Norte y Alto Valle del Ebro	83
MANUEL A. ROJO GUERRA, RAFAEL GARRIDO PENA, ÍÑIGO GARCÍA MARTÍNEZ-DE-LAGRÁN, ALFONSO ALDAY RUIZ, JESÚS GARCÍA GAZÓLAZ, JESÚS SESMA SESMA	
El Valle de Ambrona y la provincia de Soria: La Lámpara, La Revilla del Campo y El Abrigo de la Dehesa/Carlos Álvarez.....	105
MANUEL A. ROJO GUERRA, RAFAEL GARRIDO PENA, ÍÑIGO GARCÍA MARTÍNEZ-DE-LAGRÁN, ALFONSO ALDAY RUIZ, JESÚS GARCÍA GAZÓLAZ, JESÚS SESMA SESMA	
La Cueva de la Vaquera (Torreiglesias, Segovia).....	109
ÁNGEL LUIS PALOMINO LÁZARO, MANUEL A. ROJO GUERRA, RAFAEL GARRIDO PENA, ÍÑIGO GARCÍA MARTÍNEZ-DE-LAGRÁN, ALFONSO ALDAY RUIZ, JESÚS GARCÍA GAZÓLAZ, JESÚS SESMA SESMA	
El Molino de Arriba (Buniel, Burgos)	113
JAVIER FERNÁNDEZ ERASO	
6. Las cerámicas neolíticas de La Rioja alavesa en su contexto. Los casos de Peña Larga y Los Husos I y II	117
ALFONSO ALDAY RUIZ, MANUEL A. ROJO GUERRA, RAFAEL GARRIDO PENA, ÍÑIGO GARCÍA MARTÍNEZ-DE-LAGRÁN, JESÚS GARCÍA GAZÓLAZ, JESÚS SESMA SESMA	
Los yacimientos de Atxoste (Virgala, Álava) y Mendandia (Sáseta, C. de Treviño)	131

JESÚS GARCÍA GAZÓLAZ, JESÚS SESMA SESMA, MANUEL A. ROJO GUERRA, ALFONSO ALDAY RUIZ, RAFAEL GARRIDO PENA, ÍÑIGO GARCÍA MARTÍNEZ-DE-LAGRÁN Los Cascajos (Los Arcos, Navarra)	135
VICENTE BALDELLOU MARTÍNEZ La Cueva de Chaves (Bastarás - Casbas, Huesca)	141
MANUEL BEA MARTÍNEZ, RAFAEL DOMINGO MARTÍNEZ, FERNANDO PÉREZ LAMBÁN PAULA URIBE AGUDO, Ieva REKLAITYTE La Ambrolla (La Muela, Zaragoza)	145
PILAR UTRILLA MIRANDA, MANUEL BEA MARTÍNEZ Las cerámicas del Plano del Pulido (Caspé, Zaragoza)	147
PARTE III. ESTRUCTURA Y EVOLUCIÓN DE LAS PRIMERAS PRODUCCIONES CERÁMICAS: LA FACHADA MEDITERRÁNEA	
JOAN BERNABEU AUBÁN, OLGA GÓMEZ PÉREZ, LLUÍS MOLINA BALAGUER, PABLO GARCÍA BORJA 7. La cerámica neolítica durante VI milenio cal AC en el Mediterráneo central peninsular	153
LLUÍS MOLINA BALAGUER, JOAN BERNABEU AUBÁN, TERESA OROZCO KÖHLER El Mas d'Is (Penàguila, Alicante)	179
BERNAT MARTÍ OLIVER La Cova de l'Or (Beniarrés, Alicante)	183
ENRIC FLORS UREÑA, DANIEL SANFELIU LOZANO 8. La cerámica neolítica de Costamar (Cabanes, Castellón)	187
JORGE A. SOLER DÍAZ, OLGA GÓMEZ PÉREZ, GABRIEL GARCÍA ATIÉNZA, CONSUELO ROCA DE TOGORES 9. Sobre el primer horizonte neolítico en la Cova d'En Pardo (Planes, Alicante). Su evaluación desde el registro cerámico	201
JOAN BERNABEU AUBÁN, LLUÍS MOLINA BALAGUER La Cova de les Cendres (Moraira - Teulada, Alicante)	213
PABLO GARCÍA BORJA, J. EMILI AURA TORTOSA, JESÚS F. JORDÁ PARDO 10. La cerámica decorada del Neolítico antiguo de la Cueva de Nerja (Málaga, España). La Sala del Vestíbulo	217
PABLO GARCÍA BORJA, ESTHER LÓPEZ MONTALVO Decoración cerámica y representaciones parietales de la Cova de la Sarsa.....	231
PARTE IV. ESTRUCTURA Y EVOLUCIÓN DE LAS PRIMERAS PRODUCCIONES CERÁMICAS: LA FACHADA ATLÁNTICA	
ANTÓNIO FAUSTINO CARVALHO 11. Produção cerâmica no início do Neolítico de Portugal	237
JOÃO ZILHÃO, ANTÓNIO FAUSTINO CARVALHO Galeria da Cisterna (rede cárstica da nascente do Almonda).....	251
MARIANA DINIZ O povoado da Valada do Mato (Évora, Portugal).....	255
JOÃO LUIS CARDOSO A estação do Neolítico antigo do Carrascal (Oeiras, Lisboa, Portugal).....	259
BIBLIOGRAFÍA	263

LISTADO DE AUTORES

ALFONSO ALDAY RUIZ

Universidad del País Vasco. Facultad de Filosofía y Letras.
Departamento de Geografía, Prehistoria y Arqueología.
a.alday@ehu.es

J. EMILI AURA TORTOSA

Universitat de València. Departament de Prehistòria i
d'Arqueologia.
emilio.aura@uv.es

VICENTE BALDELLOU MARTÍNEZ

Museo de Huesca. Gobierno de Aragón.
vbaldellou@aragon.es

MANUEL BEA MARTÍNEZ

Universidad de Zaragoza. Departamento de Ciencias de
la Antigüedad.
manumbea@unizar.es

JOAN BERNABEU AUBÁN

Universitat de València. Departament de Prehistòria i
d'Arqueologia.
juan.bernabeu@uv.es

João Luís CARDOSO

Universidade Aberta e Centro de Estudio Arqueológicos
do Concelho de Oeiras.
cardoso18@netvisao.pt

ANTÓNIO FAUSTINO CARVALHO

Universidade do Algarve. Departamento de História,
Arqueologia e Património.
afcarva@ualg.pt

XAVIER CLOP GARCIA

Universitat Autònoma de Barcelona. Departament de
Prehistòria.
xavier.clop@uab.es

MARIANA DINIZ

Universidade de Lisboa. Centro de Arqueologia
(UNIARQ). Departamento de História.
m.diniz@fl.ul.pt

RAFAEL DOMINGO MARTÍNEZ

Universidad de Zaragoza. Departamento de Ciencias de
la Antigüedad.
rdomingo@unizar.es

JAVIER FERNÁNDEZ ERASO

Universidad del País Vasco. Facultad de Filosofía y Letras.
Departamento de Geografía, Prehistoria y Arqueología.
javier.fernandeze@ehu.es

ENRIC FLORS UREÑA

Fundació Marina d'Or de la Comunitat Valenciana.
e.flors@marinador.com

GABRIEL GARCÍA ATIÉNZAR

Universitat d'Alacant. Departament de Prehistòria,
Aqueologia, Història Antiga, Filologia Grega i Filologia
Latina.
g.garcia@ua.es

PABLO GARCÍA BORJA

Arqueòleg N° 15960 del Col·legi Oficial de Doctors i
Llicenciats en Filosofia i Lletres i en Ciències de València.
pauanals@hotmail.com

JESÚS GARCÍA GAZÓLAZ

Dirección General de Cultura. Gobierno de Navarra.
jgarcgaz@cfnavarra.es

ÍÑIGO GARCIA MARTÍNEZ-DE-LAGRÁN

Fundación del Patrimonio Histórico de Castilla y León.
igml@funge.uva.es

RAFAEL GARRIDO PENA

Universidad Autónoma de Madrid. Facultad de
Filosofía y Letras. Departamento de Prehistoria y
Arqueología.
rafael.garrido@uam.es

OLGA GÓMEZ PÉREZ

Universitat de València. Departament de Prehistòria i
d'Arqueologia.
olga.gomez-perez@uv.es

JESÚS F. JORDÁ PARDO

Universidad Nacional de Educación a Distancia.
Departamento de Prehistoria y Arqueología.
jjorda@geo.uned.es

ESTHER LÓPEZ MONTALVO

Universidad de Zaragoza. Departamento de Ciencias de
la Antigüedad.
emontalv@unizar.es

BERNAT MARTÍ OLIVER
Servei d'Investigació Prehistòrica. Diputació de València.
bernat.marti@dival.es

SARAH B. McCLURE
Pennsylvania State University. Department of
Anthropology.
sbm19@psu.edu

LLuís MOLINA BALAGUER
Universitat de València. Departament de Prehistòria i
d'Arqueologia.
lluis.molina@uv.es

SERGIO MORAL DEL HOYO
Universidad de Burgos. Departamento de Ciencias
Históricas y Geografía.
smoral@beca.ubu.es

TERESA OROZCO KÖHLER
Universitat de València. Departament de Prehistòria i
d'Arqueologia.
teresa.orozco@uv.es

ANGEL LUIS PALOMINO LÁZARO
Aratikos Arqueólogos, S.L.
aratikos@aratikos.e.telefonica.net

FERNANDO PÉREZ LAMBÁN
Universidad de Zaragoza. Facultad de Ciencias Sociales y
Humanas de Teruel.
ferperez@unizar.es

IEVA REKLAITYTE
Universidad de Zaragoza. Departamento de Ciencias de
la Antigüedad.
ieva@unizar.es

CONSUELO ROCA DE TOGORES MUÑOZ
Museu Arqueològic d'Alacant (MARQ). Diputació d'Alacant.
crocat@dip-alicante.es

MANUEL A. ROJO GUERRA
Universidad de Valladolid. Facultad de Filosofía y Letras.
Departamento de Prehistoria, Arqueología, Antropología
Social y Ciencias y Técnicas Historiográficas.
marojo@fyl.uva.es

DANIEL SANFELIU LOZANO
Arqueólogo.
danielsanfe@hotmail.com

JESÚS SESMA SESMA
Dirección General de Cultura. Gobierno de Navarra.
jjesmase@cfnavarra.es

JORGE A. SOLER DÍAZ
Museu Arqueològic d'Alacant (MARQ). Diputació d'Alacant.
jasoler@dip-alicante.es

PAULA URIBE AGUDO
Universidad de Zaragoza. Departamento de Ciencias de
la Antigüedad.
uribe@unizar.es

PILAR UTRILLA MIRANDA
Universidad de Zaragoza. Departamento de Ciencias de
la Antigüedad.
utrilla@unizar.es

JOÃO ZILHÃO
Universitat de Barcelona. Departament de Prehistòria,
Història Antiga i Arqueologia (Seminari d'Estudis i
Recerques Prehistòriques).
joao.zilhao@ub.edu

LA CUEVA DE LA VAQUERA (TORREIGLESIAS, SEGOVIA)

Manuel A. Rojo Guerra, Rafael Garrido Pena, Íñigo García Martínez-de-Lagrán
Alfonso Alday Ruiz, Jesus García Gazólaz, Jesus Sesma Sesma

Se encuentra situada unos 30 km al noreste de Segovia en un espacio de transición entre la Sierra de Guadarrama y las campiñas sedimentarias. La boca de la cavidad, sellada desde antiguo por un desprendimiento, se abre a media ladera, en el lugar donde confluyen los encajados valles del Pirón y el río Viejo. Presenta tres galerías, y en la superior (Sala A) se sitúa el área habitacional, seguida de una zona sepulcral de época calcolítica, y, vinculada a dicha necrópolis, un amplio muestrario de grabados de tipo esquemático (Rojo y Estremera, 2000: 85).

La primera intervención arqueológica llevada a cabo en la cueva fue dirigida por A. Zamora (1976) en los años setenta y se centró, fundamentalmente, en la ocupación campaniforme y de la Edad del Bronce, constatando el gran potencial de la cueva. Posteriormente, entre 1988 y 1995, se realizaron sucesivas campañas de excavación por parte del Departamento de Prehistoria de la Universidad de Valladolid (Estremera, 1999; 2003; 2005; Rojo y Estremera, 2000). El resultado fue la documentación de un depósito de más de cinco metros de potencia en algunos de sus puntos, y que albergaba una compleja estratigrafía que se extendía desde el Neolítico hasta la Edad del Bronce, además de la presencia puntual de materiales celtibéricos y altomedievales.

La ocupación neolítica se desarrolla a lo largo de los primeros dos metros de estratigrafía descansando directamente sobre la roca natural, sin detectarse, por lo tanto, ocupaciones previas. La existencia de hoyos y otras estructuras hicieron muy complicada la interpretación de las sucesivas ocupaciones detectándose algunas anomalías estratigráficas, como, por ejemplo, las relacionadas con algunas dataciones.

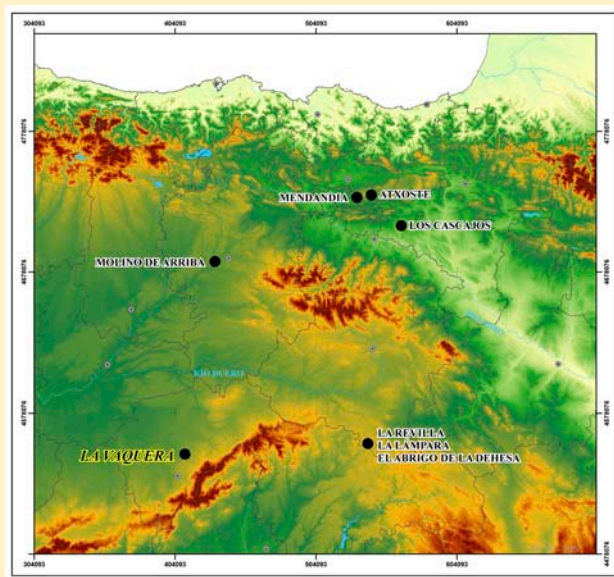


Figura 1. Localización de la Cueva de la Vaquera (Torreiglesias).

Figura 3. Vaso nº 47. Decoración incisa-impresa



- Fase II: Se situaría entre mediados del V milenio y la primera mitad del IV (4600-3600 cal AC), y representaría según Estremera (2003) un Neolítico Reciente.

En esta etapa se producen una serie de cambios en la cerámica, especialmente en lo referente a la decoración, que se reduce de manera drástica, y en cuanto a la tipología, desapareciendo las bases cónicas y desarrollándose los vasos hemisféricos o con perfil en casquete de esfera.

La industria lítica presenta mayor homogeneidad respecto a la etapa anterior, aunque muestra algunos cambios. Por un lado, la talla laminar sigue siendo mayoritaria pero con mayores dimensiones que en la fase anterior. Por otro, desaparecen los geométricos y los elementos de sustrato.

Además de los datos referentes a los materiales arqueológicos, estas excavaciones proporcionaron un volumen considerable de evidencias faunísticas y paleobotánicas que demuestran el desarrollo de una agricultura cerealista (trigos desnudos y vestidos y cebada), complementada con la recolección (bellotas sobre todo), así como una ganadería fundamentalmente de ovicápridos, complementada con una importante participación de la caza.

- Fase III: Corresponde al final de la ocupación neolítica de la cueva, entre mediados-finales del IV milenio cal AC (3500-3000 cal AC), en un Neolítico final previo a la ocupación calcolítica de la cueva.

La excavación, estudio y publicación de la Cueva de La Vaquera ha sido fundamental para la comprensión del proceso de neolitización de las tierras del interior peninsular. Su amplia estratigrafía, sus dataciones, sus materiales arqueológicos y sus datos paleobotánicos y paleoconómicos, se han convertido en uno de los referentes necesarios para el estudio del Neolítico en la Meseta y para comprender su expansión por toda la península Ibérica.

Bibliografía extraída de la obra general para este capítulo

ESTREMER, M.S., 1999. Sobre la trayectoria del Neolítico Interior: precisiones a la secuencia de la Cueva de la Vaquera (Torreiglesias, Segovia). En: J. Bernabeu y T. Orozco (eds.): *Actes del II Congrés del Neolític a la Península Ibèrica*: 245-250. Saguntum-PLAV, Extra-2. Universitat de València.

ESTREMER, M.S., 2003. *Primeros agricultores y ganaderos en la Meseta Norte: el Neolítico de la Cueva de La Vaquera (Torreiglesias, Segovia)*. Arqueología en Castilla y León, Memorias 11. Junta de Castilla y León.

ESTREMER, M.S., 2005. Comunidades neolíticas en transición: aportaciones a su cultura material desde La Vaquera (Torreiglesias, Segovia). En: P. Arias, R. Ontañón y C. García-Monco (eds.): *III Congreso del Neolítico en la Península Ibérica*: 247-258. Universidad de Cantabria.

ROJO, M.A., ESTREMER, M.S., 2000. El valle de Ambrona y la cueva de La Vaquera: testimonio de la primera ocupación neolítica de la cuenca del Duero. En *Actas do 3º Congresso de Arqueologia Peninsular, vol. III*: 81-95. ADECAP.

ZAMORA, A., 1976. *Excavaciones en la Cueva de la Vaquera, Torreiglesias (Segovia)*. *Edad del Bronce*. Diputación de Segovia.