

Inscripciones romanas de *Segobriga* (1995 - 1998)

Los trabajos de excavación en las termas monumentales de Segobriga (Saelices, Cuenca) han proporcionado un buen número de epígrafes y fragmentos de ellos, entre los que destaca el altar dedicado a Zeus Theos Megistos.

The excavation works carried out at the Roman baths of Segobriga (Saelices, Cuenca) have provided us with many Roman inscriptions and fragments. The most important is the altar to Zeus Theos Megistos.

En 1995 comenzaron en *Segobriga* las excavaciones del gran espacio situado frente a la ermita ubicada en la parte alta del Cerro de Cabeza de Griego. La apertura de esta zona tenía por objeto la identificación del edificio situado bajo la ermita, cuyos muros habían sido en parte aprovechados para la construcción de aquella. Tras cinco años de trabajos, incluyendo éste de 1999 en que se ha concluido la excavación de esta zona, ha quedado incorporado al conjunto monumental un edificio termal de grandes proporciones que en gran parte había sido amortizado por construcciones más recientes.

Como en el resto de los monumentos de la ciudad, los sillares de la construcción habían sido arrancados de su emplazamiento original para ser aprovechados en edificaciones posteriores en toda la comarca, y sobre las antiguas termas se situaron modestas viviendas desde época tardorromana hasta hace un par de siglos.

En las sucesivas intervenciones sobre el edificio fueron empleados ocasionalmente restos de epígrafes traídos de las necrópolis de los alrededores o retirados de otros lugares de la ciudad, por lo que el material que aquí se presenta fue siempre descubierto fuera de su emplazamiento, con frecuencia convertido en material de construcción. Otras veces las piezas fueron arrinconadas en las propias ruinas tras las excavaciones antiguas y nunca fueron trasladadas fuera de la ciudad, por lo que sobre el *frigidarium* de las termas apareció agrupado un buen número de ellas (nº 1, 2, 6, 8 y 32). Incorporamos al trabajo algunos monumentos recogidos en los alrededores del núcleo antiguo de *Segobriga* en los últi-

mos años, algunos de ellos fruto de la labor de seguimiento de obras públicas que se viene realizando. Salvo en el caso de la inscripción nº 3, recientemente dada a conocer (Abascal y Alföldy, 1998), se trata de materiales inéditos.

1. FIGURA 1

Arula de caliza local trabajada en sus cuatro caras; presenta pie moldurado y cima insinuada con incisión; *puluini* redondeados muy leves sobre cabeza plana sin *foculus*; 27,5 x 16,5 x 11,5 cm; las letras miden 1,5 cm de altura; inter-punciones en forma de puntos circulares. Apareció en 1995 sobre el mosaico del *frigidarium* en las termas monumentales junto a los nº 2, 6, 8 y 32. Se conserva en el Museo de *Segobriga* (inv. 95/3C/163). El texto dice:

D[-]sunae
[c. 6]
I[ucius] • V[c. 2]+[c.2]
H[c.3]A

5 u(*otum*) • s(*oluit*) • l(*ibens*) • m(*erito*)

L3. + es asta oblicua de A ó M.

El mal estado de conservación del epígrafe impide una lectura completa del texto, que sólo se sigue en parte con ayuda de calco.



Fig. 1. Arula dedicada a *D[-]suna* (nº 1).

En la primera línea es clara la presencia de una *D* inicial, seguida de un espacio para una letra; en este lugar parece reconocerse un trazo ligeramente oblicuo, que puede pertenecer a una *V*, aunque no existe seguridad para ello; el resto de la línea se lee sin dificultad.

La presencia de un praenomen *L(ucius)* en la tercera línea sugiere que tanto ésta como la siguiente contienen un *tria nomina* de imposible restitución, con lo que la segunda línea debió estar reservada a un epíteto de la divinidad a la que se dedicó el epígrafe.

En la primera línea se lee el nombre de la divinidad, en la que el grupo final reduce el ámbito de búsqueda del teónimo como nos hizo ver amablemente Juan C. Olivares (Univ. Alicante).

D[-]suna no tiene paralelos en el registro de divinidades conocido hasta la fecha, aunque presenta un extraordinario parecido con el teónimo *Drusuna*, documentado ahora gracias a dos inscripciones de San Esteban de Gormaz, en una de las cuales aparece escrito *in extenso* y en la otra abreviado (Gómez Pantoja y García Palomar 1995). No existen otras evidencias de este teónimo, que fácilmente podría reconocerse aquí en una forma como *Dusuna* si puede confirmarse la existencia de una vocal detrás de la *D* en la inscripción.

La hipótesis no encuentra obstáculo en la posición meridional de *Segobriga* respecto a la citada localidad soriana, máxime si tenemos en cuenta que en la ciudad y su entorno están documentados un buen número de organizaciones suprafamiliares y algunos cultos indígenas.

Tales evidencias son prueba fehaciente de la existencia de comunidades indígenas en el *territorium* segobrigense; a ello habría que unir el intenso movimiento demográfico de un centro minero como éste, que explicaría la posible presencia de gentes de territorios más septentrionales y la consiguiente extensión de un culto foráneo.

2. FIGURA 2

Arula en mármol crema de Chemtou (*giallo antico*), con pie y cornisa moldurado, trabajada en sus cuatro caras; presenta un *foculus* cuadrado y carece de *puluini*. Mide 11 x 8,5 x 7,5 cm, con un fuste de 3 x 5,6 cm ocupado por el campo epigráfico; la altura de las letras es de 0,8 cm y las interpunciones tienen forma de triángulos isósceles apuntados hacia abajo. Apareció en 1995 sobre el mosaico del *frigidarium* en las termas monumentales junto a los nº 1, 6, 8 y 32. Se conserva en el Museo de *Segobriga*. El texto dice:

C(aius) • H(—) • E(—)
u(otum) • l(ibens) • s(oluit) •

El dato más destacable del epígrafe es el tipo de material empleado, ya que el mármol de Chemtou (Rakob 1993) rara vez



Fig. 2. Arula con omisión de teónimo (nº 2).

aparece en estas zonas del interior de la Meseta, y su ámbito de comercialización se restringe casi exclusivamente a las zonas costeras (Mayer y Rodà, 1991; Abascal *et alii*, en prensa).

En el texto, la primera línea esconde el nombre del dedicante, identificado por las abreviaturas de sus *tria nomina*; el *nomen* remite a formas como *Heius*, *Heluius* o *Herennius*, por citar algunas de las más probables, pero ninguno de estos nombres es conocido hasta la fecha en *Segobriga* y cualquier restitución no pasa de ser aventurada.

En la inscripción destaca la ausencia del teónimo; se trata de un fenómeno documentado en otros muchos lugares (D'Encarnaçao, 1985 - 1986, pp. 305 - 310; Abascal 1995, pp. 50 - 51) que evidencia la ubicación del árula en un espacio bien identificado con una divinidad, ya sea un templo en área urbana o un santuario rural, lo que permite eludir el nombre de la divinidad sabiendo que cualquier lector del epígrafe sabe a quién está dedicado éste.

3. FIGURA 3

Ara en caliza amarillenta local que ha perdido el coronamiento y que presenta algunas erosiones en la superficie escrita. Sus dimensiones actuales son [51] x 36 x 32 cm; el campo epigráfico conservado mide [29] x 23,5 cm. La altura de las letras, grabadas de un modo regular, decrece de arriba a abajo desde los 3 hasta los 1,8 cm (vv. 2 - 4: 3 cm; vv. 5 - 7: 2,5 cm; vv. 8 - 9: 1,8 cm). En las líneas 2 y 4 se ven *hederae* de forma poco regular.

Apareció en 1995, empleada como material de construcción para cegar una puerta en uno de los recintos medievales del lugar, de donde fue retirada en 1996; desconocemos el contexto arqueológico original, aunque debe proceder del cercano recinto cultural de la llamada “Casa de Silvano”, excavado en 1998.

Se conserva en el Museo de *Segobriga*. Su texto dice:

[Δ]ιὶ
 Θεῷ Με-
 γίστῳ
 Γ(άιος) Ἰούλιος
 5 Σιλουα-
 νὸς
 κατ' εὐχῆν
 ἱερὸν
 εἰδρύσατο.

Bib.: Abascal y Alföldy, 1998.

El dedicante de la inscripción es, probablemente, el mismo que conocemos por inscripciones de otros lugares del Imperio como *procurator* relacionado con la gestión de minas, y que llegó a ser *procurator Augustorum prouincia Hispaniae citerioris*; su relación con *Segobriga* debe buscarse en esta función, que debió desempeñar entre los años 198 y 211, época a la que correspondería la inscripción que nos ocupa.



Fig. 3. Altar de Zeus *Theos Megistos* (nº 3).

El altar debió formar parte de un santuario particular desde el que este culto nuevo para los habitantes de *Segobriga* pudo interesar a otros colectivos, como ya planteamos en un estudio particular de este epígrafe publicado en fecha reciente (Abascal y Alföldy, 1998).

4. FIGURA 4

Dos fragmentos consecutivos correspondientes a la parte inferior de un altar en caliza local amarillenta, roto por su parte posterior, que conserva tres líneas de texto, la primera de las cuales está en parte perdida. Sus dimensiones son [12,5] x [19] x [8] cm; la altura de las letras es de 3 cm; interpunciones en forma de punto. Apareció en 1995 en la excavación del *frigidarium* de las termas monumentales. Se conserva en el Museo de *Segobriga* (inv. 95/3C/159). El texto dice:

[...]
 [P] usin
 na · ex uo-
 to

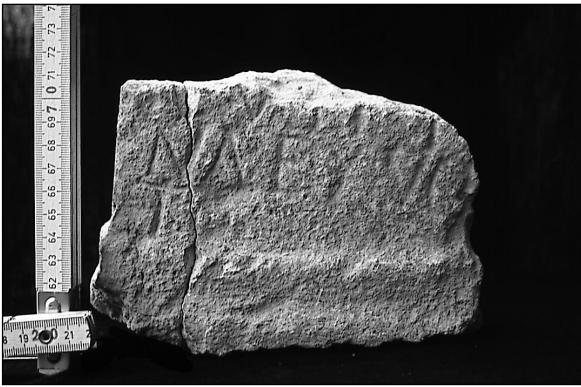


Fig. 4. Fragmento de altar (nº 4).

El monumento sólo conserva la parte inferior del texto, y por lo tanto no es posible conocer el nombre de la divinidad a la que se ofreció *ex uoto*.

El nombre de la dedicante está en parte perdido, pero puede leerse el *cognomen* indígena *Pusinna* (Palomar 1957, p. 93; Albertos 1966, p. 188; Albertos 1977, p. 48; *ead.*, 1979, p. 145; Solin y Salomies 1988, p. 387), conocido ya en varias inscripciones hispanas irregularmente repartidas (Abascal 1994, p. 475).

5. FIGURA 5

Parte inferior de un ara en caliza local que conserva la base y parte del fuste, separados por una faja y una *cima*; sus dimensiones actuales son [21] x 23 x 17 cm y sólo mantiene la última línea del texto, que ocupa una anchura de 12 cm, siendo la altura de las letras de 3,5 cm. Presenta línea de pautado inferior muy marcada. Apareció en 1997 en la



Fig. 5. Fragmento de altar (nº 5).

palestra de las termas monumentales formando parte de rellenos posteriores a la construcción del edificio. Se conserva en el Museo Monográfico de *Segobriga* (inv. 97/4/H1/6). El texto dice:

[—]
BACO (*sic* !)

6. FIGURA 6

Arula anepígrafa de caliza local, trabajada en sus cuatro caras, con molduras en cabecera y pie; es plana por su parte superior y carece de *foculus* y *puluini*. Sus dimensiones son 26,5 x 12 x 12 cm. Apareció en 1995 sobre el mosaico del *frigidarium* en las termas monumentales junto a los nº 1, 2, 8 y 32. Se conserva en el Museo de *Segobriga* (inv. 95/3C/161).



Fig. 6. Arula anepígrafa (nº 6).

7. FIGURA 7

Semejante a la anterior; 24 x 15 x 9 cm; en la parte superior la cabeza está separada del fuste por dos bocelos, mientras que el pie está diferenciado por un solo bocel. Apareció en 1995 en la excavación del *frigidarium* de las termas monumentales. Se conserva en el Museo de *Segobriga* (inv. 95/3C/162).



Fig. 7. Arula anepígrafa (nº 7).

8. FIGURA 8

Arula anepígrafa de caliza local, trabajada en sus cuatro caras, con el pie delimitado por una incisión y *puluini* superiores, careciendo de *foculus*. Sus dimensiones son 29 x 17,5 x 15,5 cm. Apareció en 1995 sobre el mosaico del *frigidarium* en las termas monumentales junto a los nº 1, 2, 6 y 32. Se conserva en el Museo de *Segobriga* (inv. 95/3C/165).

9. FIGURA 9

Arula anepígrafa de caliza local, con pie y coronamiento moldurados de buena ejecución; el soporte se encuentra muy gastado y ofrece cabecera plana. Sus dimensiones son 29 x 17,5 x 15,5 cm. Apareció en 1995 en el *frigidarium* de las termas monumentales. Se conserva en el Museo de *Segóbriga* (inv. 95/3C/164)

10. FIGURA 10

Parte superior de un arula anepígrafa de caliza blanca dolomítica; sus dimensiones son [7,4] x 7 x 6,2 cm. Apareció en 1996 en la excavación de la palestra de las termas monumentales, mezclada con tierras acarreadas allí posteriormente para los rellenos altomedievales. Se conserva en el Museo de *Segobriga* (inv. 96/4C/49).



Fig. 8. Arula anepígrafa (nº 8).



Fig. 9. Arula anepígrafa (nº 9).



Fig. 10. Fragmento de *arula* (nº 10).

11. FIGURA 11

Parte superior de un *arula* anepígrafa de caliza blanca dolomítica, con *puluini* y *foculus* circular; el fuste está separado del coronamiento por tres listeles. Sus dimensiones son [6] x 7,5 x 5,2 cm. Apareció en 1996 en la excavación de la palestra de las termas monumentales, mezclada con tierras acarreadas allí posteriormente para los rellenos altomedievales. Se conserva en el Museo de *Segóbriga* (inv. 96/4C/366).



Fig. 11. Fragmento de *arula* (nº 11).

12. FIGURA 12

Tres fragmentos de una inscripción monumental con parte de una *tabula ansata* que contiene el texto; fueron descubiertos durante la excavación de las termas monumentales en el verano de 1996. Se conservan en el Museo de *Segóbriga*.

El primero de ellos pertenece a la parte superior de la *tabula* y conserva el borde de la misma con una triple moldura; mide [36] x [42] x [34] cm. En él se ve la parte superior de tres letras monumentales de surco triangular muy profundo y una interpunción triangular apuntada hacia abajo; el área de escritura mide 36 x 25 cm, y las letras conservan [17] cm de altura. Sobre la primera letra se ve una barra horizon-

tal propia de un numeral. El texto dice:

[—]I • Im[p(erator-) —]

El segundo fragmento, también perteneciente a la línea superior del texto, mide [39] x [28] x [42] cm. Conserva cuatro letras pertenecientes a un numeral con barra horizontal superior; las letras están partidas por abajo, pese a lo cual miden aún [17,5] cm de altura. No existen restos de interpunciones. El texto dice:

[—] IIII [—]

El tercer fragmento carece de texto y corresponde a un ángulo de la *tabula*.

El texto al que pertenecen estos fragmentos contenía una titulación imperial de la que sólo conservamos un numeral seguido de la indicación de las aclamaciones imperiales y un



Fig. 12. Inscripción monumental sobre *tabula ansata* (nº 12).

segundo numeral que puede indicar la iteración de éstas. En el orden habitual de las titulaciones del Principado, especialmente para época flavia y antonina, el primer numeral desde pertenecer a la potestad tribunicia, ya que el consulado debería seguir a la aclamación imperial.

Esta opción abre un abanico de posibilidades muy amplio (*cf.* Kienast 1990, *passim*), pues la evidencia paleográfica no permite fechar la inscripción, que puede situarse en los dos primeros siglos del Principado.

La lectura conjunta de los dos fragmentos de texto permitiría reconstruir parte de una titulación imperial en la siguiente forma:

[— tr(ibunicia) pot(estas) —]I • Im[p(erator-)]
IIII [—]

Es bastante probable que la inscripción formara parte del edificio de las termas monumentales en que fueron recuperados los fragmentos. Este espacio fue construido a fines de la

época flavia o comienzos del siglo II d.C., pues las zanjas de cimentación de sus muros exteriores están cegadas con materiales que alcanzan los primeros años del reinado de Domiciano. Con este argumento, habría que descartar como protagonistas del texto a los monarcas anteriores al último de los Flavios y probablemente a él mismo, lo que permite poner el texto en relación con Trajano o con alguno de sus sucesores.

13. FIGURA 13

Dos fragmentos de una inscripción monumental en caliza blanca local; sus dimensiones son [33] x [36] x [20] cm, y el campo epigráfico mide 12 x [34] cm. Conserva únicamente una línea de texto con letras de 12 cm de altura y presenta una interpunción triangular apuntada hacia abajo; bajo esta línea hay un espacio libre de 14 cm. Apareció en 1998 en la excavación de las estructuras situadas al oeste de la calle noroccidental de las termas monumentales (UE 1705). Se conserva en el Museo Monográfico de *Segobriga* (inv. 98/1705/1). El texto dice:

[—]M(arc-) • Oc[taui—]



Fig. 13. Fragmento de inscripción monumental (n° 13).

14. NO ILUSTRADO

Pequeño fragmento de un epígrafe monumental en caliza blanca local en el que sólo se reconoce el pie de un asta vertical con remate muy marcado, que probablemente pertenece a la parte derecha de una M. El fragmento por su parte inferior conserva el límite del epígrafe o bloque; sus dimensiones son [10] x [20] x [11] cm. Apareció en 1998 en la excavación de las estructuras situadas al oeste de la calle noroccidental de las termas monumentales (UE 1706). Se conserva en el Museo Monográfico de *Segobriga* (inv. 98/1706/31). El texto dice:

[—]
[—]M[—]

15. NO ILUSTRADO

Fragmento de una inscripción monumental con un tratamiento de superficie similar a los epígrafes del teatro y el anfiteatro. Sus dimensiones son [20] x [15,5] x [12,5] cm y sólo presenta el pie de un asta vertical que mide [12,2] cm. Apareció en un contexto de materiales revueltos en la *palestra* de las termas monumentales durante las excavaciones de 1996. Se conserva en el Museo de *Segobriga* (inv. 96/4C/387).

16. FIGURA 14

Estela funeraria de cabecera semicircular en caliza local. Sus dimensiones son 58 x 47 x 34 cm y el campo epigráfico mide 14 x 36 cm. La altura de las letras oscila entre 4,5 y 5 cm en sus tres líneas; en la tercera se ven interpunciones triangulares formadas por tres trazos rectos convergentes. Apareció en 1997 enterrada en antiguas terreras al noroeste de las termas monumentales. Se conserva en el Museo Monográfico de *Segobriga* (inv. 97/1000/200). El texto dice:

A[mo]ena
Auelicum
h(ic) • s(ita) • e(st)

La estela (o más propiamente por su anchura, cipo) plantea algunos interrogantes pese a su buen estado de conservación. Si repasamos la relación de las organizaciones suprafamiliares de Hispania, podremos observar que no es ésta la primera de las aparecidas en *Segobriga* (González Rodríguez 1986, n° 97, 114, 132, 147, 162, 181), pero que constituye una forma no documentada hasta la fecha en ningún otro enclave; un segundo tipo de tales estructuras aparece en una de las inscripciones publicadas aquí (*cf. infra* n° 21).

Auelicum está formado a partir de un nombre personal *Auelicus* (Belvis de Monroy, CC. *CIL* II 5350) que ya conocíamos en el registro de *Segobriga* sobre una inscripción perdida (*Auellicus. CIL* II 3133 / 5875) y sobre una estela de difícil lectura también perdida (*Auellica* ??). Hübner, *EE* 8, 187).

Sobre esta segunda pieza conviene volver aquí. La información disponible sobre *EE* 8, 187 indica que apareció en junio de 1892 en las excavaciones de García Soria (Almagro Basch 1984, pp. 251 - 252, n° 114, con el resto de la bibliografía), para ser donada posteriormente al Museo Arqueológico Nacional; en el citado Museo no consta su ingreso y tampoco allí la encontró Almagro, por lo que cabe la posibilidad de que nunca fuera retirada de *Segobriga*.

Si atendemos a su descripción veremos que guarda un extraordinario parecido con el nuevo epígrafe que publicamos; según Quintero se trataba de una estela de cabecera



Fig. 14. Estela de Amoena (nº 16).

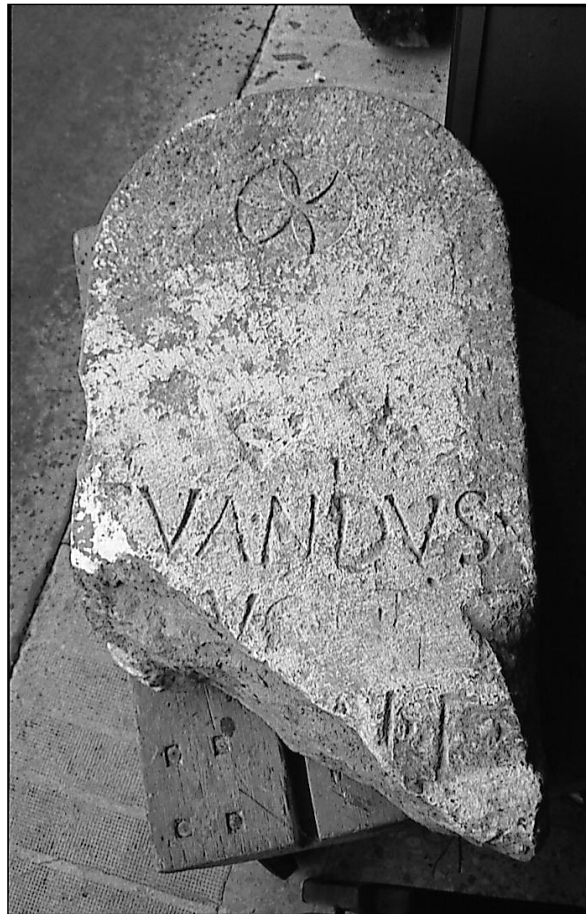


Fig. 15. Estela de Euandus (nº 17).

semicircular, de tres líneas, 44 cm de anchura en su base y letras de 5 cm. La lectura nunca fue realizada con exactitud, y lo que ha llegado a nosotros es sólo una versión posiblista a falta de autopsias fiables.

En el nuevo monumento ahora encontrado, la línea inicial plantea algunas dificultades de lectura que en diferentes condiciones de luz podría dar lugar a interpretaciones distintas; pese a todo, puede descartarse que se trate de la misma estela que ya viera García Soria en *Segobriga* en 1892. Como otros epígrafes de la ciudad, aquélla probablemente fue documentada, publicada y arrinconada en el propio enclave a la espera de un traslado que nunca se produjo. Algo similar ocurrió con algunas de las piezas vistas allí por Fita y Rada en 1888, que Almagro Basch reencontraría semienterradas casi cien años más tarde.

17. FIGURA 15

Estela funeraria con cabecera semicircular en piedra caliza, rota por su parte inferior y con fuertes desgastes en su superficie que afectan a la zona central del texto; en la parte superior presenta una roseta de seis pétalos inserta en

un círculo de 15 cm de diámetro. Sus dimensiones actuales son [98] x 52 x 33 cm, y el campo epigráfico mide [34] x 44 cm. La altura de las letras oscila entre 8 y 9 cm en sus tres líneas conservadas. Las interpunciones son triángulos apuntados hacia abajo. Apareció en septiembre de 1999 durante los trabajos de movimiento de tierras en las obras de la carretera de Saelices a Carrascosa del Campo, frente a la necrópolis de las Madrigueras, excavada hace ya algunos años (Almagro Gorbea 1969), cerca de una zona en la que se documentaron restos de ocupación romana.

Se conserva en el Museo de *Segobriga*. El texto dice:

Euandius
[c-2]V+[c.3]
[c.4]mi • f(iilius) •
[—]

L1. Nexo DL.

L2. + es trazo curvo de O, Q, G.

La estela responde a modelos bien conocidos a lo largo de los siglos I y II d.C. en muchas regiones y que no faltan en las comarcas cercanas a *Segobriga*.

A juzgar por el espacio que queda entre la roseta y el comienzo del texto, el número de líneas no debía ser muy elevado, y a lo sumo se ha podido perder una indicación de edad (4ª línea) y una lacónica fórmula funeraria como *h(ic) s(itus) e(st)*, que ocuparía una quinta y última línea.

El *nomen Evandius* aparece ahora por primera vez, aunque conocíamos ya la forma *Evadius* (Solin y Salomies 1988, p. 75).

El tipo de letra y la forma de la estela aconsejan datar el monumento en el siglo I d.C.

18. FIGURA 16

Estela funeraria en caliza local, fracturada por todos sus lados, que conserva la decoración superior y parte del texto. Ostenta en la cabecera una roseta y un campo rectangular de series de arcos superpuestos, similares a los descritos para otros epígrafes del lugar (Abascal, 1992). Sus dimensiones son [64] x [59] x 34 cm y el texto figura dentro de una cartela rectangular limitada por una faja; de esta cartela se conserva una superficie de [20] x 39 cm. Las letras son librarías de buena ejecución y su altura en las dos líneas conservadas es de 7,5 y 6,5 cm respectivamente. Fue recuperada en 1998 en una pedrera cercana a las ruinas de *Segobriga*, a unos 800 metros al norte de la ciudad, durante las prospecciones de D. Alvaro Jacobo y D. Jesús Martínez. Se conserva en el Museo de *Segobriga*. El texto dice:

Porcio Secundo
Porciae Urbanae
[—]

El monumento fue elaborado en una *officina* epigráfica bien conocida en *Segobriga*, que trabaja en la segunda mitad del siglo II y comienzos del siglo III d.C. (Abascal 1992). En

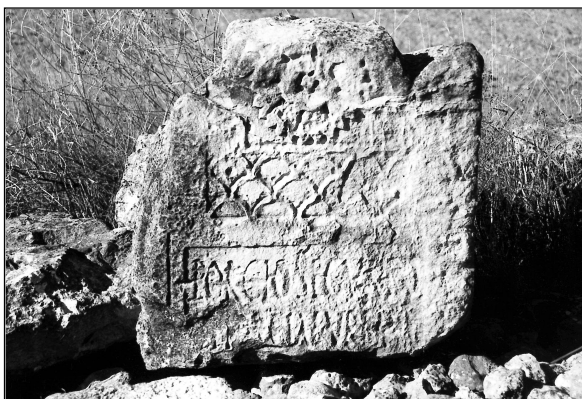


Fig. 16. Estela funeraria de *Porcius Secundus* y *Porcia Urbana* (n.º 18).

los últimos años se han recuperado diversos fragmentos de estelas de este mismo taller, a los que viene a sumarse ahora este nuevo ejemplar.

Los *Porcii* están bien documentados en *Segobriga* (Hübner, *CIL* II 3125; *HEp* 2, 373). Un monumento funerario de cierta envergadura, relacionado con esta misma familia, fue excavado hace unos años a escasos metros del lugar en que fue recuperado este epígrafe (De la Rosa y Reverte 1988; *HEp* 2, 373), por lo que es muy probable que la estela proceda de un mausoleo familiar situado en ese mismo lugar. La paleografía del texto y el tipo de soporte aconsejan datar el epígrafe en la segunda mitad del siglo II d.C.

19. FIGURAS 17 Y 18

Estela funeraria en caliza blanca local, con cabecera recta y rota por su parte inferior. Sus dimensiones son [120] x 47 x 31 cm y el campo epigráfico mide 24 x 35 cm; la altura de las letras oscila entre 4 y 5 cm en todas las líneas y el texto ocupa sólo la parte superior del soporte; se

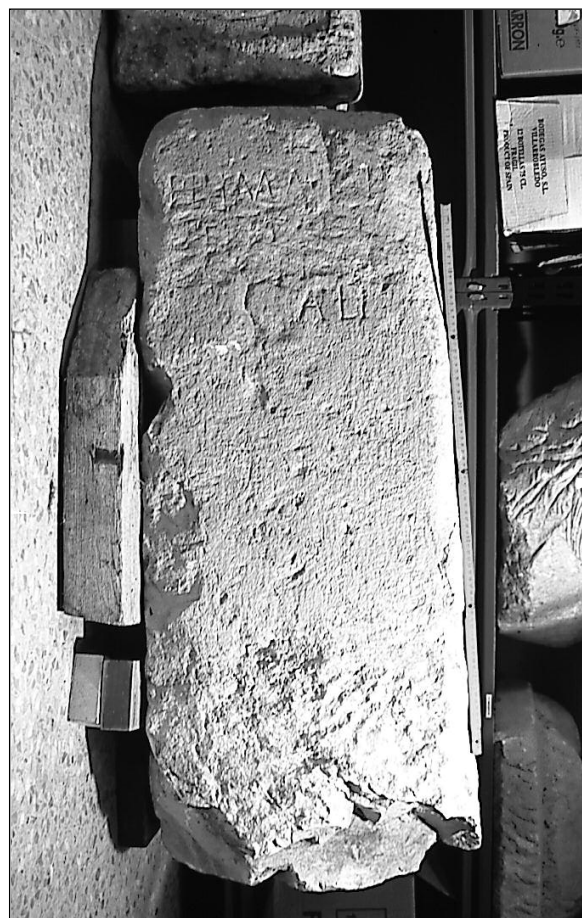


Fig. 17. Estela funeraria dedicada por *Prima* (n.º 19).

ve una interpunción triangular apuntada hacia abajo. Apareció en 1997, empotrada en uno de los muros medievales de la palestra en las termas monumentales. Se conserva en el Museo Monográfico de *Segobriga* (inv. 97/1000/199). El texto dice:

Prima • Ph
 +E[c.5]
 con[tu]b-
 [er]nali

L2. + es asta vertical;

La superficie ocupada por el texto se encuentra muy erosionada debido al reemplazo de la estela como material de construcción. Salvo el nombre de la dedicante y las tres últimas letras de la cuarta línea, el texto sólo se intuye. Entre la primera línea y la segunda debe encontrarse un dativo referido al nombre del difunto; debe tratarse de un nombre griego a juzgar por las letras iniciales conservadas.

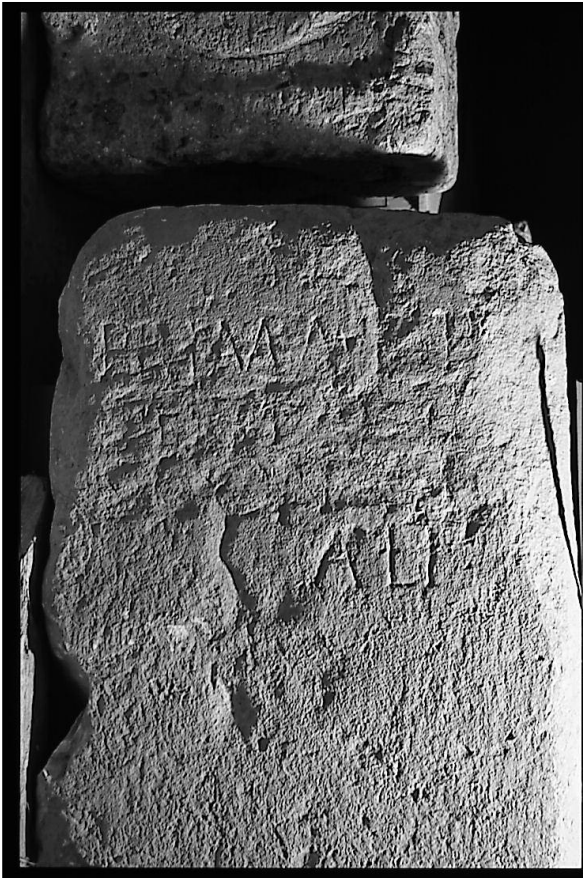


Fig. 18. Detalle del texto de la estela nº 19.

20. FIGURA 19

Bloque funerario en caliza local, en buen estado de conservación, con el área escrita ligeramente rebajada y limitada por una moldura. Sus dimensiones son 45,5 x 73 x 23,5 cm y no está trabajada por su parte posterior; el espacio de la cartela mide 21 x 47,5 cm, y la superficie escrita mide 14,5 x 33 cm. El texto está alineado a la izquierda y la altura de las letras oscila entre 6 y 6,5 cm; no presenta interpunciones. Apareció en 1996 en la excavación de la segunda capa de la ampliación de la cata K. Se conserva en el Museo de *Segobriga*. El texto dice:

Priuati
Litici



Fig. 19. Epígrafe de *Priuatus Liticus* (nº 20).

La construcción en genitivo del lacónico texto indica que estamos ante una indicación de propiedad o dominio de una área funeraria. El nombre contenido en el texto plantea algunas dificultades, todas ellas derivadas de que *Priuati* puede ser tanto un genitivo de *Priuatus* (Solín y Salomies, 1988, p. 149) como de *Priuatus* (*ibid.*, p. 384; Abascal 1994, p. 469), pues ambas formas de *nomen* y *cognomen* respectivamente están documentadas. No ocurre lo mismo con el segundo término de la inscripción, *Litici*, que constituye el genitivo de una desconocida forma *Liticius* o *Liticus*.

En estas condiciones parece aconsejable suponer que el breve texto mantiene un orden habitual en la forma nominal, por lo que el individuo citado en el texto debería llamarse *Priuatus Liticus*.

21. FIGURA 20

Estela funeraria en caliza blanca local con cabecera y pie perdidos por importantes roturas que afectan a la zona decorada y al texto; sus dimensiones actuales son [60] x [48] x 22 cm, con un campo epigráfico de [10] x [31] cm; conserva la parte izquierda de las dos primeras líneas de texto, en las que las letras miden 5,5 cm de altura; en la primera línea figura



Fig. 20. Estela de *G. Sempronius* (nº 21).

una interpunción triangular de tres astas diferenciadas y apuntada hacia abajo. Sobre el texto aparece una cartela rehundida conteniendo la decoración, consistente en dos figuras en pie y vistas frontalmente que se dan la mano en lo que debe considerarse una representación de dos difuntos. Apareció en 1997 entre las piedras caídas al pie del cerro junto al río Cigüela. Se conserva en el Museo Monográfico de *Segobriga* (inv. 97/1000/172). El texto dice:

G(ai-) • Sempr[—]
G(ai) +[—]

L.2. + es parte superior de asta vertical.

No puede determinarse si en la primera línea el nombre del difunto está escrito en nominativo o en genitivo, aunque en la segunda habría que ver el comienzo de una filiación o relación de dependencia libertina.

Los *Sempronii* son uno de los grupos mejor conocidos en *Segobriga*, con 16 testimonios documentados hasta la fecha sobre 12 inscripciones incluyendo la que nos ocupa (Hübner, *CIL* II 3093/5874 + *AE* 1985, 620; 3096; 3140; 3141; 3142;

6338dd; *EE* 8, 185; *AE* 1984, 594; Almagro 1984, nº 197; *HEp* 1, 325; Almagro Gorbea y Abascal 1999, p. 97, fig. 58).

22. FIGURA 21

Fragmento de bloque funerario en caliza local. Sus dimensiones son [25] x [31,5] x [25] cm; la altura de las letras es de 6'5, 5 y 6 cm, no pudiéndose establecer las dimensiones de la primera de las conservadas. Las interpunciones tienen forma de triángulos isósceles apuntados hacia abajo. Apareció en 1995 en la excavación de las termas monumentales. Se conserva en el Museo de *Segobriga*. El texto dice:

[—]
 [—]++IV[—]
 [—]R̄ Mon[tan—]
 [—]XXI • Mo+[—]
 [—]u̇iquum [—]?

L1. ++ son trazos no identificables.

L3. + es asta recta y trazo horizontal superior, de E, F, R, etc.

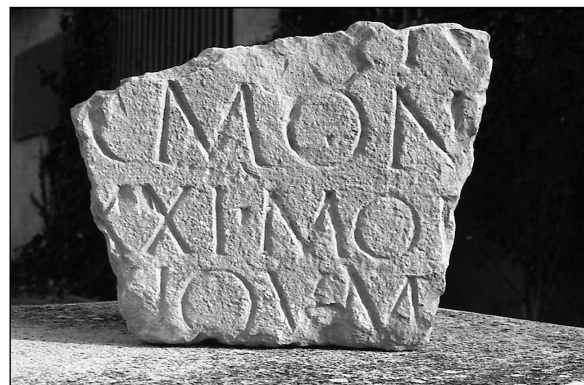


Fig. 21. Bloque funerario (nº 22).

Aunque el texto es incompleto y no permite una lectura global, es fácil distinguir en la última línea una organización suprafamiliar, de las que ya existían evidencias en *Segobriga* (González Rodríguez 1986, nº 97, 114, 132, 147, 162, 181) y de las que presentamos aquí un segundo testimonio (cfr. *supra* nº 16). Tanto en la línea 2 como en la 3 parecen observarse evidencias de un nombre como *Montanus/-a* o similar, ya que la cercanía a la indicación de edad impide leer allí *mon[umentum]*.

23. FIGURA 22

Fragmento lateral derecho de una estela funeraria en caliza local con el área de escritura delimitada con una faja ver-

tical; sus dimensiones son [54] x [21] x [19] cm y conserva siete líneas de texto; la altura de las letras oscila entre 4,5 y 5 cm, excepto en la T longa de l.5, que mide 5,5 cm. Las interpunciones tienen forma de triángulos isósceles apuntados hacia abajo. Apareció en 1995 en la excavación de las termas monumentales. Se conserva en el Museo de Segobriga. El texto dice:

[—]
 [—]+B
 [—]po •
 [—] lib(erto) •
 [—]ARI
 5 [—]te • et
 [—]cia
 [—] + •

L1. + es parte inferior de O ?

L7. + es trazo vertical de I ó L

La escasa porción conservada del texto impide realizar propuestas de lectura.

En la segunda línea debe encontrarse un *cognomen* masculino del tipo *Alipus*, *Pausilipus*, *P(h)ilipus*, etc., con lo que



Figura 22. Fragmento de estela funeraria (nº 23).

al final de la tercera habría que restituir *lib(erto)*, en dativo y masculino, referido al personaje anterior.

El tipo de monumento parece corresponder al de las estelas funerarias con cartela rebajada limitada por fajas, que se popularizan en Segobriga a lo largo del siglo II d.C.

24. FIGURA 23

Fragmento de un epígrafe funerario en caliza local con restos de dos líneas de texto. Sus dimensiones son [18] x [36] x [10] cm; la altura de las letras es de 7 cm, con un interlineado de 3,2 cm. La interpunción es un triángulo isósceles. Apareció fuera de contexto en 1995 en el *frigidarium* de las termas monumentales. Se conserva en el Museo de Segobriga (inv. 95/3C/154). El texto dice:

[—]
 [—]MO • P[—]
 [—monum]entu[m —]
 [—]

25. FIGURA 24



Figura 23. Fragmento de epígrafe funerario (nº 24).

Fragmento de un epígrafe en caliza local con parte de una línea de texto; sus dimensiones son [15] x [17] x [9] cm y la altura de las letras es de 6 cm. No se observan restos de interpunciones por las reducidas medidas del fragmento. Apareció en 1995 en la excavación de las termas monumentales. Se conserva en el Museo de Segobriga. El texto dice:

[—]
 + BE

L1. + es trazo horizontal superior de E, F, ó T.



Figura 24. Fragmento de epigrafe (nº 25)

26. FIGURA 25

Dos fragmentos contiguos de una estela funeraria en caliza local, cuyas dimensiones totales son [81] x [21] x 26,5 cm. La superficie se encuentra muy gastada y conserva restos de 4 líneas de texto dentro de una cartela limitada por una faja; esta cartela conserva una superficie de [43] x [18] cm; no se observan restos de interpunciones y la altura de las letras oscila entre 4,5 y 5 cm. Aparecieron en 1996, al excavar las termas monumentales junto a la ermita, y se encontraban empotrados en uno de los muros medievales situados junto a la *natatio*. Los fragmentos fueron unidos y restaurados en 1998, formando hoy una sola pieza que se conserva en el Museo de *Segobriga*. El texto dice:

[—]
 AN[—]
 VG+V[—]
 ann[orum—]
 L+[—]
 [—]
 [—]

4. + es asta vertical



Fig. 25. Fragmento de estela funeraria (nº 26).

El deterioro del monumento impide una restitución coherente; tan sólo es posible determinar la presencia de una indicación de edad en la cuarta línea, lógicamente precedida del nombre de un difunto.

El tipo de monumento parece corresponder al de una estela funeraria con cartela rebajada limitada con fajas, habituales en *Segobriga* a lo largo del siglo II d.C.

27. NO ILUSTRADO

Parte superior de un bloque perteneciente a una inscripción monumental en caliza local, con una moldura superior hoy perdida similar a la de la inscripción monumental del teatro; sus dimensiones son [37] x [40] x [24] cm, y la altura conservada de las letras es de 14 cm, por lo que es de imaginar que alcanzaran los 17 ó 18 cm. Apareció en 1997 al retirar la capa vegetal junto a la calle noroccidental de las termas monumentales (UE 1000). Se conserva en el Museo Monográfico de *Segobriga* (inv. 97/1000/201). El texto dice:

[—]M̄A[—]
 [—]

28. FIGURA 26

Fragmento de una estela funeraria en caliza local con restos de dos líneas de texto; sus dimensiones son [15] x [9] x [7] cm. Presenta líneas de pautado y la altura de las letras es de 5 cm. Fue descubierta en 1997 en la excavación de los edificios contiguos a la calle noroccidental de las termas públicas. Se conserva en el Museo de *Segobriga*. El texto dice:

[—]
 [—] • F[—]
 [—] B+ [—]
 [—]

L2. + es asta vertical de I ó L.



Fig. 26. Fragmento de estela (nº 28)

29. FIGURA 27

Fragmento de una estela funeraria en caliza local con restos de dos líneas de texto; sus dimensiones son [11,5] x [7] x [7] cm. La altura de las letras es de 4,5 cm. Fue descubierta en 1997 durante la retirada de antiguas tierras en primavera. Se conserva en el Museo de *Segobriga* (inv. S/C1/431). El texto dice:

[—]
 [—]O+[—]
 [—]ER[—]
 [—]

1. + es asta vertical



Fig 27. Fragmento de estela (nº 29)

30. NO ILUSTRADO

Fragmento de un epígrafe en caliza local cuyas dimensiones son [27] x [17] x [16] cm; el campo escrito mide [13] x [17] cm y la altura de las letras es de 6 cm en la primera línea y 5 cm en la segunda. No presenta interpunciones. Fue recogida entre las piedras amontonadas al pie de la ladera oriental del Cerro de Cabeza de Griego, al instalar allí un parque infantil en 1998. Se conserva en el Museo Monográfico de *Segobriga* (inv. 98/CIG-2). El texto dice:

[—]ius [—]
 [—]mu [—]

31. FIGURA 28

Fragmento de epígrafe funerario en caliza local que en su parte derecha conserva una moldura vertical que limita el área escrita. Sus dimensiones son [30] x [24] x [20] cm; el campo epigráfico mide [12] x [8] y la altura de las letras es de 5,5 cm en la primera línea y de 4,8 cm en la segunda.

Apareció casualmente durante la retirada de tierras antiguas llevada a cabo en la primavera de 1998 en la parte superior del cerro de Cabeza de Griego, junto a las termas monumentales de *Segobriga*. Se conserva en el Museo Monográfico de *Segobriga* (inv. 97/1000/173). El texto dice:

[—]
 [—]E
 [—]LIS
 [—]



Fig. 28. Fragmento de epígrafe (nº 31).

En la segunda línea debe conservarse la parte final de un *cognomen* como *Vitalis*, *Natalis* o similar.

32. FIGURA 29

Parte superior izquierda de una cartela con inscripción perteneciente a una estela funeraria en caliza local con pátina blanquecina; conserva el ángulo del doble listel que limitaba el área epigráfica. El fragmento mide [17,5] x [15] x [7] cm,

y la única letra visible alcanza los 6 cm. Apareció en 1998 al exterior de la llamada “Casa de Silvano”, al norte de las termas monumentales (UE 1714). Se conserva en el Museo Monográfico de *Segobriga* (inv. 98/1714/1). El texto dice:

A[—]
[—]



Fig. 29. Fragmento de estela funeraria (nº 32).

33. FIGURAS 30 Y 31

Columna de caliza local perteneciente a la serie que sostenía el pórtico de la *palestra* en las termas monumentales; mide 93 cm de altura y tiene un diámetro de 52 cm. En su superficie ostenta una inscripción grabada con series de puntos incisos, legible de arriba a abajo; las letras miden 10 cm de altura y las interpunciones son *hederae* muy toscas y abiertas. Apareció en 1995 sobre el mosaico del *frigidarium* en las termas monumentales junto a los nº 1, 2, 6 y 8; allí habían sido amontonados diversos materiales epigráficos, todos ellos inéditos, seguramente descubiertos en la excavación de este recinto a finales del siglo XIX, aunque este extremo no ha podido ser confirmado. Tras ser recolocada en su emplazamiento original, en 1998 fue trasladada al museo de Segobriga para su restauración (Inv. 97/1000/198). El texto dice:

[—]A (*hedera*) PHILILO (*hedera*)

A juzgar por sus rasgos paleográficos, la inscripción es claramente posterior al momento de construcción del edificio. La inscripción se grabó con la columna tumbada y debe entenderse que el texto corresponde a una época en que el edificio estaba prácticamente arruinado y las columnas caídas, lo que nos lleva a la fase de reocupación del área a finales del siglo IV d.C.

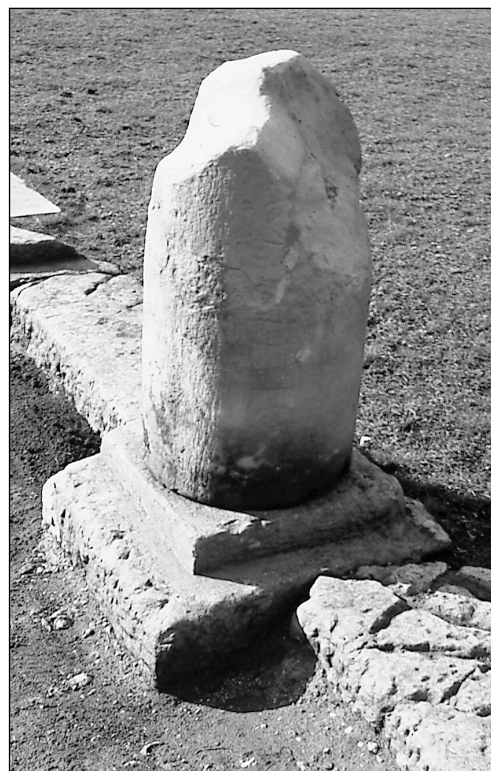


Figura 30. Columna del pórtico con inscripción (nº 33).



Figura 31. Detalle del texto de la columna (nº 33).

La presencia de las *hederae* indica que se trata de algo más que un grafito grabado accidentalmente, y habría que entender la presencia de un nombre personal. Sin embargo, no es posible dar sentido a la inscripción.

JUAN MANUEL ABASCAL
Universidad de Alicante

ROSARIO CEBRIÁN
Equipo técnico excavaciones en Segobriga

BIBLIOGRAFÍA

- ABASCAL, J.M. 1992: "Una *officina* lapidaria en Segobriga: el taller de las series de arcos", *Hispania Antiqua* 16, pp. 309-343.
- ABASCAL, J.M. 1994: *Los nombres personales en las inscripciones latinas de Hispania*. Madrid - Murcia.
- ABASCAL, J.M. 1995: "Las inscripciones latinas de Santa Lucía del Trampal (Alcuéscar, Cáceres) y el culto de Ataaccina en Hispania", *AEA* 68, pp. 31 - 105.
- ABASCAL, J.M. y ALFÖLDY, G. 1998: "Zeus Theos Megistos en Segobriga", en *AEA* 71, nº 177 - 178, 1998, pp. 157 - 168.
- ABASCAL, J.M. *et alii*, e. p. = J.M. Abascal, R. Cebrián y F. Sala (ed.), *Baños de la Reina (Calpe, Alicante). Un vicus romano a los pies del Peñón de Ifach*.
- ALBERTOS, M^a L.: *La onomástica personal primitiva de Hispania: Tarraconense y Bética*, Salamanca 1966
- ALBERTOS, M^a L., 1977: "Correcciones a los trabajos sobre onomástica personal indígena de M. Palomar Lapesa y M^a Lourdes Albertos Firmat", *Emerita* 45, pp. 33 - 54.
- ALBERTOS, M^a L., 1979: "La onomástica de la Celtiberia", *II COLCP Tübingen 1976*, Salamanca, pp. 131 - 167.
- ALMAGRO BASCH, M., 1984: *Segobriga II. Inscripciones ibéricas, latinas paganas y latinas cristianas*. *Excav.Arq.Esp.* 127. Madrid.
- ALMAGRO GORBEA, M., 1969: *La necrópolis celtibérica de Las Madrigueras (Carrascosa del Campo, Cuenca)*. *Bibliotheca Praehistorica Hispanica* 10, Madrid.
- ALMAGRO GORBEA, M. y ABASCAL, J.M., 1999: *Segobriga y su conjunto arqueológico*, Madrid.
- DE LA ROSA, R. y REVERTE, M. 1988: "Un recinto funerario en Las Obradas de Gaspar (Segobriga)", en *Cuenca* 31 - 32, pp. 93 - 103.
- D'ENCARNAÇÃO, J. 1985 - 1986: "Omissao dos teónimos em inscrições votivas", en *Studia Palaeohispanica. Actas del IV Coloquio sobre lenguas y culturas paleohispánicas. Vitoria 1985. Veleia* 2 - 3, pp. 305 - 310.
- GÓMEZ PANTOJA, J. y GARCÍA PALOMAR, F.: "Nuevas inscripciones latinas de San Esteban de Gormaz (Soria)", *BSEAA* 61, 1995, pp. 185 - 194.
- GONZÁLEZ RODRÍGUEZ, M^a C. 1986: *Las unidades organizativas indígenas del área indoeuropea de Hispania*. Vitoria.
- HÜBNER, *EE* 8 = E. Hübner, 1899: "Additamenta nova ad Corporis volumen II", *EE* 8, Berlín, pp. 351 - 479.
- KIENAST, D. 1990: *Römische Kaisertabelle*. Darmstadt.
- MAYER, M. y RODÁ, I., 1991: "El comercio de mármol en el Mediterráneo y su reflejo en la ciudad romana de Sagunt", en *Saguntum y el mar*, Valencia, pp. 37 - 43.
- PALOMAR, M., 1957: *La onomástica personal primitiva de la antigua Lusitania*, Salamanca.
- RAKOB, FR., 1993: (ed.), *Simitthus I. Die Steinbrüche des numidischen Marmors in Chemtou / Simitthus*, Berlín.
- SOLIN, H. y SALOMIES, O., 1988: *Repertorium nominum gentilium et cognominum Latinorum*. Hildesheim.