

LLUÍS MOLINA BALAGUER

## El poblament prehistòric en la vall mitjana del riu Gorgos (Marina Alta, Alacant)

*En aquest article presentem els resultats de les prospeccions de caràcter sistemàtic-intensiu dutes a terme en dita Vall. L'objectiu fonamental d'aquest treball ha estat centrat en la realització d'un apropament a les formes d'ocupació i utilització del territori, sobre tot al llarg de la Prehistòria. La metodologia aplicada s'ha revelat com una eina eficaç per al nostre millor coneiximent de les societats estudiades\*.*

*Paraules clau: Província d'Alacant, Mostra, Prospecció Sistemàtica, Estratègies Off-Site, Tafonomia.*

*The Prehistoric Settlement in the Middle Valley of the Riu Gorgos (Marina Alta, Alacant)*

*With this article, we present the results of the Systematic Surveys, using an Off-Site strategy, developed in this Valley, sited in the North zone of the Alicante province. With them, we have tried to make an approach to the occupation pattern and the ways of utilization of this region by the human societies a long the Prehistory.*

*Key-words: Alicante province, Sample, Systematic Survey, Off-Site Strategies, Taphonomy.*

### INTRODUCCIÓ

La necessitat de millorar el nostre coneiximent respecte a les societats que ocuparen les nostres terres en el passat, implica la utilització, cada vegada més, de noves formes d'apropament al registre arqueològic.

El desenvolupament de tècniques de prospecció sistemàtiques intensives ("Off-Site" en la bibliografia Anglo-Saxona) comporta l'obtenció d'un registre diferent al que s'identifica en les habituals recollides en punts localitzats i aïllats en l'espai. La possibilitat de treballar amb unes mostres procedents d'àrees extenses afavorix la transformació de la zona de treball en una sèrie de mapes de densitats i dispersió. Aquests ens permeten apropar-nos, una vegada analitzats, a les diferents formes d'ocupació i utilització del territori. És aquesta la finalitat darrera del nostre treball: la identificació de les maneres en les quals l'home prehistòric va fer ús de la Vall Mitjana del Riu Gorgos.

El fet de treballar d'una manera en la qual el concepte "jaciment" es troba absent comporta una sèrie de notables avantatges. Per un costat ens alliberem de totes les connotacions que aquest mot posseïx (sobre tot aquelles relacionables amb l'existència d'una estratigrafia). Al mateix temps la seva utilització obliga necessàriament a definir els paràmetres o característiques emprades per a considerar certa

col·lecció superficial com a tal, en detriment d'altres. Una revisió de la bibliografia específica permet advertir que aquests intents de definició són prou abundants i variats. Entre altres podem mencionar a Plog, Plog i Wait (1978), Wilson i Leonard (1980) o Gallant (1986).

La utilització d'aquest concepte, al mateix temps, comporta la discriminació de part del registre. Així, en front del "jaciment" trobem el que s'ha anomenat "soroll de fons" ("background noise" en la bibliografia anglo-saxona), i que no es troba, en absolut, exent d'informació (p. eix. Bintliff i Snodgrass, 1988; Torró, 1990).

Per contra, una observació de les densitats i dispersió del registre superficial no permet advertir una ruptura clara que justifique aquesta divisió. Al mateix temps, i com diu Cherry (1984: 119), no ha existit mai cap societat que haja viscut, menjat, treballat i mort dins dels confins d'un lloc individual. Qualsevol societat fa un ús de l'espai ampli, amb diversos graus d'intensitat en relació al volum de restes que deixen les diferents activitats. Per tant, no és raonable tractar-les dins d'aquests "paquets" tancats que són els jaciments.

L'estratègia metodològica que es planteja pretén superar aquests problemes, oferint una visió diferent del registre espacial, vinculada a una informació que pot ser clau per una millor comprensió de les societats prehistòriques, en aquest cas.

## OBJECTIUS DEL TREBALL

L'estudi de l'evolució de les formes d'ocupació del territori en la Vall Mitjana del Riu Gorgos ha estat supeditat a una sèrie de condicionants que, en bona part, han marcat el desenvolupament del treball.

Així, aquesta actuació ha de relacionar-se amb les que, des de fa uns anys, estan duent-se a terme per part de la Universitat de València en la zona de la Depressió d'Alcoi i valls perifèriques (Polop, Penàguila, Alcalà...) al voltant del procés de neolitització d'aquestes terres i del sorgiment dels hàbitats estables a l'aire lliure. Els primers resultats d'aquests estudis (Bernabeu, Barton i Garcia, e. p.) mostren com aquest fenomen es presenta amb una gran complexitat, amb ritmes molt diferents d'una vall a un altra.

L'actuació sobre la Vall Mitjana del Gorgos permet ampliar l'àmbit d'estudi cap a zones més costaneres, avançant en la possibilitat de desenvolupar un model global per a tota la zona montanyosa del Nord de la província d'Alacant.

Tot i que l'interès bàsic d'aquest estudi abasta tota la Prehistòria, la importància donada al procés de neolitització ha fet que la nostra actuació haja estat centrada en les zones planes del fons de la vall, allà on l'home ha pogut desenvolupar les seves activitats productives.

En tot cas, el fet de trobar-nos dins d'un àrea on la investigació arqueològica ha estat molt intensa des d'antic, ens permet gaudir d'una seqüència prou completa i amb abundants referències de jaciments. Dins d'aquest panorama, s'ha de destacar que fins avui no s'havia produït cap actuació d'envergadura en la Vall Mitjana del Gorgos. Les úniques notícies existents feien menció a materials procedents sempre de les escasses cavitats existents (Aparicio et al., 1994).

Entre aquestes notícies hem de destacar la presència de la Cova de les Meravelles, en Xaló (Boronat, 1983; Molina, 1998), amb una seqüència que sembla arrancar en moments del Paleolític Superior Final o, amb més seguretat, del mon Microlaminar, continuant-se, ja, amb una sèrie d'ocupacions pertanyents a moments pre-campaniformes fins el Bronze Final.

Aquests coneiximents ens han eximit, en part, també de haver d'actuar sobre aquests àmbits d'altura.

La tria concreta de la Vall del Gorgos ha estat vinculada també a dos aspectes essencials. Com és lògic considerar, una actuació d'aquest tipus es troba supeditada a una correcta conservació de les restes. Sols mentre els materials arqueològics conserven la seva informació espacial ens poden ser útils (Dunnell i Dancey, 1983: 270). El fet que aquesta vall siga la que disposa de menys recursos hídrics en relació a la resta de valls de la comarca ha fet que en ella no s'hagen produït les transformacions de fruiters habituals. En general s'advertix una perduració dels conreus tradicionals de secà, així com d'un parcel·lari molt fragmentat en bancals d'escasses dimensions que no permeten la introducció de maquinària de gran tamany i poder roturador.

D'altra banda, la Vall del Gorgos presentava un interès afegit. Contràriament al que s'observa en tota la zona més

interior, el fons de la Vall es troba dominat per un sedimentació argilosa amb abundant fracció i no per les habituals margues miocèniques (tap). L'argila presenta unes característiques de major duresa al temps que riquesa en nutrients. Açò comporta que és més productiva que el tap si es disposa d'una tecnologia adequada per a la seva explotació (aladre). Així, coincidint amb la seqüència de la Cova de les Meravelles, les evidències neolítiques havien de ser més nombroses en les seues fases finals (III Mil·lenari) quan, pel que sembla, ja es disposa d'aquesta tecnologia (Bernabeu, Guitart i Pascual, 1989: 121). Per contra, en moments anteriors, on les eines de llaurar fonamentals semblen ser aixades de pedra i la fanga o pal excavador, l'explotació de la Vall Mitjana del Gorgos hauria d'estar orientada en altres direccions que no l'agricultura. El fet de disposar d'evidències properes de jaciments amb materials cardials, ens permetia considerar que aquesta zona es trobava dins dels àmbits d'actuació de les primeres comunitats agrícoles de les nostres terres.

Al mateix temps, la possibilitat d'intervindre en una zona relativament ben delimitada, amb unes comunicacions naturals ben definides, i d'una extensió (vora 30 km<sup>2</sup>) suficient per dotar a qualsevol grup humà de bona part de les seves necessitats, feia considerar que ens podiem trobar amb un registre relativament complet de les formes d'explotació per part dels grups que s'hagueren assentat en ella.

Així, totes estes raons feien considerar la Vall Mitjana del Riu Gorgos com una zona més que apropiada per posar en pràctica i confirmar la validesa d'unes tècniques de treball que, fins la data, no han estat objecte d'un especial interès per part de la investigació valenciana.

## MARC GEOGRÀFIC

Com ja ha quedat dit, la Vall Mitjana del Riu Gorgos es troba enclavada en la comarca de la Marina Alta, dins dels termes municipals de Benigembla, Murla, Parcent, Alcanalí, Xaló i Llíber. La tradicional divisió entre valls de Pop (part occidental, que inclou als tres primers municipis) i la de Xaló (zona oriental, amb la resta de poblacions) té el seu reflexe a nivell geogràfic.

Així, Pop es caracteritza per un fons de vall dominat per l'aflorament diapíric de materials triàsics del Keuper (margues abigarrades, argiles irisades, materials d'orige igni, etc) de gran duresa en superfície, i que, al barrejar-se amb la cobertera quaternària, molt poc desenvolupada, conformen un relleu amb continus turons d'escassa alçada (250-300 m). Amb la transició a la Vall de Xaló, el paisatge es suavitza, deixant pas a un terreny absolutament pla, on el Trias s'efonsa baix d'un sediment quaternari argilós cada vegada més potent, acompanyat d'abundant fracció en les vessants, procedent de l'erosió de les muntanyes (Costa, 1977). En la part més fonda de la Vall (Pla de Llíber) la fracció es reduïx, donant lloc a les millors terres de conreu de tota la zona.

Els seus límits venen marcats pel Sud per la presència de la Serra del Carrascal (994 m) i del Ferrer (972 m), mentre

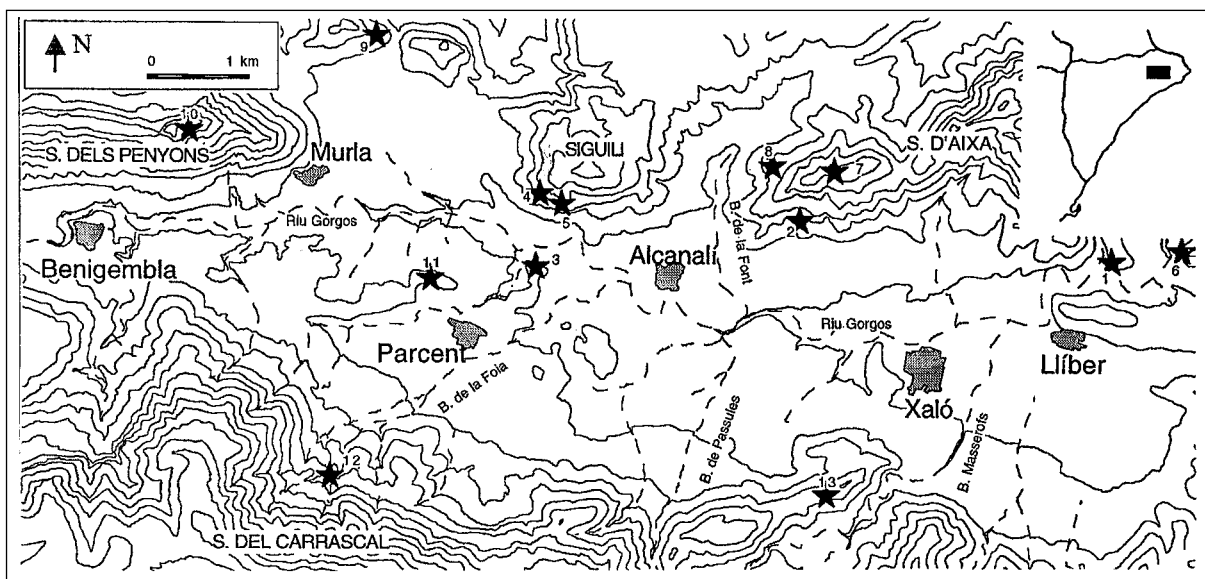


Fig. 1. Localització de la vall Mitjana del Riu Gorgos i dels principals jaciments coneguts en el seu àmbit. Curves de nivell cada 50 m.

| Nº | Nom de jaciment      | Cronologia                             |
|----|----------------------|--|
| 1  | A. Penyes Roges      | Solutrià; Eneolític                    |
| 2  | C. Meravelles        | E. Microlaminar;<br>Eneolític-Bz Final |
| 3  | Penyò de les Arbones | Soterrament HCT                        |
| 4  | A. de Muntaner       | Soterrament HCT                        |
| 5  | A. del Sigüili       | Art rupestre                           |
| 6  | Tossal del Castellar | Edat del Bronze                        |
| 7  | Castell d'Aixa       | Edat del Bronze                        |
| 8  | T. de Beniquasi      | Edat del Bronze                        |
| 9  | Tossal del Port      | Edat del Bronze                        |
| 10 | Castell de Pop       | Edat del Bronze                        |
| 11 | Tossal dels Arenals  | Edat del Bronze                        |
| 12 | Font de les Cabres   | Edat del Bronze                        |
| 13 | Serra de Vesa        | Edat del Bronze                        |

Quadre 1. Jaciments coneguts en la Vall Mitjana del Riu Gorgos (mapa de la fig. 1).

que pel Nord trobem les Serres dels Penyons (800 m), Sigüili (518 m) i Aixà (606 m) com a principals formacions, quedant l'Est delimitat per una sèrie de tossals de menor altura.

La Vall, d'orientació general W-E, està creuada pel Riu Gorgos, un dels principals col·lectors de la comarca, encara que actualment funciona bàsicament com una típica rambla mediterrània, amb forts estiatges, on està totalment sec. Al llarg del seu recorregut per la Vall, reb els aports de diferents barrancs que capten l'aigua de pluja o d'alguna petita font.

En la part occidental de la Vall (Pop) el llit del Riu presenta una notable amplària, trobant-se, a més, fortament encaixant en l'entorn. El mateix fenomen trobem entre els

barrancs d'aquesta àrea, fet que ha pogut afectar alguns terrenys arqueològics (cas, p. eix. del Barranc de Guerri, Murla, com es veurà després). El traçat meandriforme del Riu en aquest tram, influenciat per la duresa dels materials triàsics, ha permès la formació d'un únic nivell de terrassa en algunes zones, detectable per la presència de llits de còdols. Per contra, en la part Oriental (Xaló) el traçat es fa més recte, amb un llit més reduït, trobant-se, tant el Riu com els diferents barrancs molt menys encaixats, i sols en punts molt aïllats s'identifica la presència de terrasses.

Malauradament, l'absència d'estudis geomorfològics concrets sobre la zona, no permet una datació acurada d'aquestes terrasses. Tot i això, donada la cronologia quaternària de la cobertera argilosa, hauriem de considerar que bona part d'aquest encaixament s'ha produït en moments relativament recents.

El paisatge ve dominat pels conreus de secà, ametler sobre tot, estant també present l'olivera i el raïm, majoritari fins principis d'aquest segle. Un micro-clima més càlid i l'absència de suficients recursos hídrics han fet que no s'ha produït una introducció massiva de cítrics i altres arbres fruiters, com ocorre en altres valls de la comarca.

## METODOLOGIA

La realització de qualsevol intervenció arqueològica requereix d'una metodologia d'actuació el més rigorosa possible, siga ja una excavació o una prospecció. Cal també que aquestes concepcions del treball, a l'hora de donar a conèixer els resultats, queden clarament explicades. La manera de dur a terme un treball defineix també les possibilitats interpretatives del registre, influïnt, doncs, en tots els nivells de la investigació realitzada.

Per tal de poder cobrir els objectius marcats al principi del treball calia comptar amb un registre que fos al mateix temps fiable i representatiu de la totalitat de la Vall. La necessitat de la fiabilitat en relació als factors post-deposicionals que situen tots els materials superficials en posició secundària, planteja unes dificultats més que evidents. El fet de treballar exclusivament sobre terrenys conreats comporta que tots aquells factors d'orige natural (sobre tot l'erosió) han quedat esborrats per les actuacions antròpiques. La possibilitat d'actuar en una zona on no s'han patit fortes transformacions ni moviments de terra ha estat una primera garantia. Experiments duts a terme en l'àrea de la Mediterrània (Ammerman, 1985; Dunell i Simek, 1995) conclouen que, tot i que les labors agrícoles provoquen desplaçaments horitzontals dels materials de superfície, l'aleatorietat d'aquests, així com la probabilitat tant de dispersió com de reagrupament de les restes, permet que bona part de la informació espacial es conserve.

L'altra qüestió prèvia ve donada pel fet que, des d'un primer moment es tingué clar que era impossible prospectar la Vall en la seva totalitat, donada, sobre tot, la seva grandària. Calia, doncs, obtenir una mostra de territori que fos representativa del conjunt. És clar que l'aleatorietat és la millor manera d'obtenir una mostra representativa. No obstant, també és cert que sobre un terreny que no és homogeni, i compta amb diferents ambients físics, poden produir-se desequilibris en la mostra, que poden afectar posteriorment a la nostra interpretació.

### Disseny de la prospecció

Des d'un primer moment, i d'acord amb els plantejaments teòrics de l'estudi, es van considerar els factors naturals com la base que havia de regir la definició dels sectors, sempre i quan fos possible. Així, aquests tractarien sempre d'estar limitats per accidents naturals amb clara funció de barrera, com ara barrancs, tossals o canvis clars en la vessant. Açò, al mateix temps ha estat fet amb la intenció d'evitar al màxim l'anomenat "efecte-límit", fenomen provocat per l'erosió i dispersió de les restes d'un conjunt (Plog, Plog i Wait; 1978: 397-398 i fig. 10.2): Qualsevol concentració de restes es defineix com un àrea de major densitat de troballes, mai com un punt en l'espai. Per tal raó, un sector pot incloure tan sols una part marginal d'un conjunt, podent provocar dos situacions: 1) una mala ubicació i interpretació de les restes en l'espai si no es valora aquest fenomen. 2) valorant-lo, provocant la prospecció efectiva d'una major proporció de terreny del que es plantejava prèviament, ja que situem un conjunt el centre del qual es troba fora de la zona prospectada.

Amb aquest condicionament previ queda prou clar que, a nivell funcional, quedaven rebutjats aquells plantejaments de disseny fonamentats en la definició de transectes o quadrants de límits i tamany regulars.

La possibilitat que una mostra aleatòria permetera l'existència de desequilibris i la infra-representació de certs ambients, ens va moure a definir un disseny multi-fase. Així,

els sectors van ser objecte de tria en dues fases diferenciades:

- *Fase 1:* per al primer moment de la intervenció es defineixen uns sectors aleatòriament, tot i re-definint-se els seus límits, d'acord amb els plantejaments abans expressats d'acomodar-los a les característiques del terreny. Es va considerar per aquesta fase un 15% del territori.
- *Fase 2:* els sectors definits en aquest moment ho són d'una manera totalment conscient i dirigida. Amb aquesta segona fase es pretén corregir les desviacions provocades en l'anterior, actuant-se sobre ambients infra-representats i incidint, al mateix temps, sobre zones amb unes característiques molt concretes -com punts d'aigua o vies naturals d'accés a la Vall-. En aquest moment del treball s'actuà sobre el 10% restant per completar el volum definitiu de la mostra, que quedava establida, per tant, en un 25% del fons de la Vall.

Prèviament a la definició dels sectors de la primera fase, per tal també d'estalviar-nos desviacions, es procedí al que, en terminologia específica, es coneix com estratificació. Després d'una revisió de les característiques del fons de la Vall, s'individualitzaren sis zones amb un alt grau d'homogeneïtat interna. La utilització d'un model de prospecció estratificat permet que dins de cadascuna de les zones es trie un sector, quedant, doncs, assegurada la presència de tots els principals ambients dins de la mostra recollida al llarg de la primera fase del treball (fig. 2).

La justificació de la definició d'aquestes sis zones radica en la seva pròpia definició, al tractar de fer-les el més homogènies possible:

1. Zona Occidental Nord: Coincidix bàsicament amb la Plana de Murla. Aquesta es conforma com un glacis ben delimitat pel Riu i les muntanyes que l'envolten, i que l'aïllen relativament de la resta de la Vall. Sols unes petites elevacions i el Barranc de Guerri trenquen la planura del paisatge.
2. Central Nord: Correspon a la zona d'eixida del Barranc de la Font cap al Riu. Tret de la zona anterior, aquesta és l'única zona plana existent al Nord del Riu.
3. Oriental Nord: Abarca tot el peu de muntanya de la Serra del Castellet d'Aixa (Solana de Xaló). Tota la zona està conformada per un terreny en pendent que cau sobre el Riu quasi directament, ja que tan sols existix una petita terrassa fluvial.
4. Occidental Sud: Es tractaria, geogràficament parlant, de la Vall de Pop més estricta. Inclou tant els peus de muntanya de la Serra del Carrascal com el fons de la Vall on la presència del Keuper és més palesa i la presència de turons és més important.
5. Central Sud: Es pot considerar com una zona de transició entre les Valls de Pop i Xaló. Encara trobem taques amb afloraments triàsics, així com turons, tot i que les primeres són més aïllades i els segons presenten una morfologia més suau i amb menys altura, al temps que es troben més distanciats entre d'ells, trobant-nos, per tant, major abundància de zones planes.
6. Oriental Sud: Es tracta de la plana de Xaló-Llíber, les característiques de la qual han quedat ja en bona part definides dins del marc geogràfic.

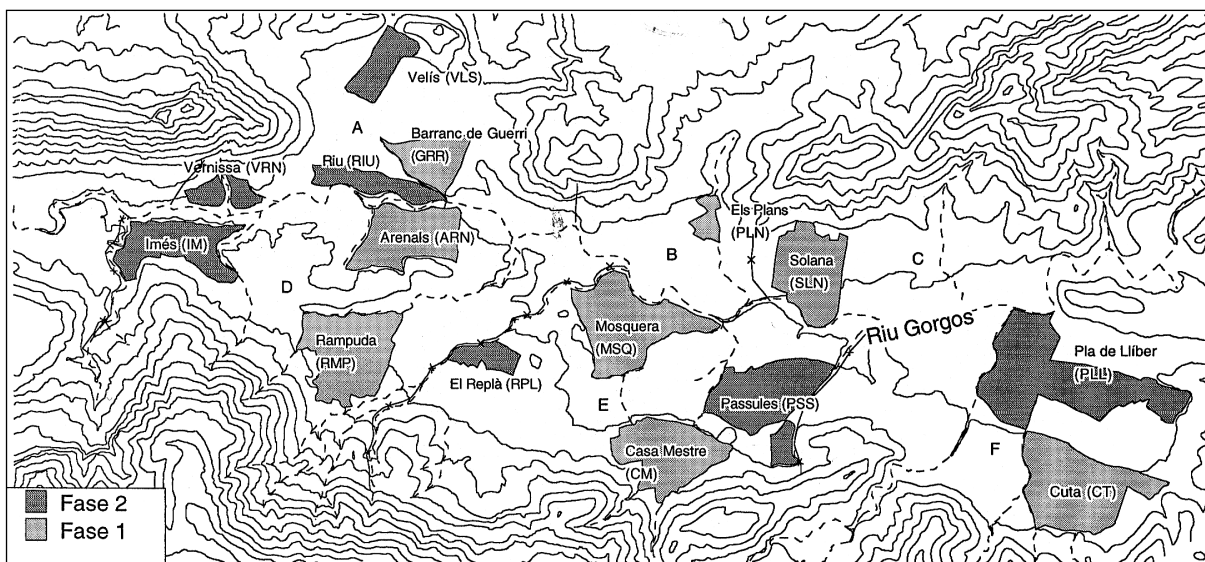


Fig. 2. Vall Mitjana del Riu Gorgos amb els sectors prospectats en cada fase i les Àrees: A: Occidental Nord; B: Central Nord; C: Oriental Nord; D: Occidental Sud; E: Central Sud; F: Oriental Sud.

El percentatge de terreny a treballar en aquesta primera fase es trasllada a cadascuna de les zones. Així, en cada zona es tria per atzar (utilitzant una taula de números aleatoris) un sector que abarque el 15% aproximadament de l'extensió de la zona. Sols en l'Occidental Sud i Central Sud, es varià la metodologia per aconseguir una millor adequació a la complexitat interna d'aquestes zones. En elles es desdoblà, considerant dos sectors en compte d'un, el primer vinculat a la part dels peus de muntanya i el segon als ambients més propers al Riu.

La preocupació en relació a les característiques físiques també quedà traslladada a l'hora de dur a terme la prospecció efectiva. Per tal de fer operatius els sectors, aquests van quedar dividits en subsectors de més reduïda extensió. És aquesta figura, el subsector, la veritable eina emprada en la interpretació del registre. Totes les característiques de les restes recollides queden vinculades a la resta de materials procedents del mateix subsector. D'aquesta manera, davant els habituals mapes de punts aïllats, l'àrea de treball queda transformada en un mapa de densitats i dispersió de les restes, sobre el qual procedim a l'anàlisi i interpretació.

La definició concreta dels subsectors es realitza directament a peu de bancal, atenent també a les característiques físiques i orogràfiques del sector. Contràriament a altres intervencions, no s'ha tractat de relacionar cada subsector amb un camp de conreu (fet que, a més, havera limitat la nostra operativitat, donat el marcat minifundisme regnant en la Vall). Els subsectors de base geogràfica comporten que aquests queden definits com "la mínima porció de terreny geogràficament individualitzable". És a dir, un subsector el conforma una vessant, un altre una zona de terrassa fluvial, etc, sempre tenint en compte que el seu tamany no siga excessiu. D'aquesta manera també aconseguim que els materials recollits en cada subsector siguin el més "homogenis"

possible, el que vol dir que hauran patit una història post-deposicional prou semblant.

La terminologia emprada per nomenar els sectors ha estat utilitzant el nom de les partides rurals on s'han desenvolupat les activitats, mentre que per als subsectors s'ha preferit l'aplicació de numerals. Així, un sector, per exemple, s'anomena *Rampuda*, i un subsector pertanyent a aquest sector serà *Rampuda-4*.

### Recollida i processament dels materials

Tota la informació procedent de les prospeccions queda sistematitzada en una sèrie de fitxes. En la fitxa de camp es recullen aquelles condicions en les quals ha estat recollida la mostra i que poden haver jugat un paper en les seves característiques. Juntament amb aquesta, les diferents fitxes per als materials també recullen, tant les característiques tècniques i tipològiques, com aquelles vinculables als factors post-deposicionals: en el cas de la ceràmica l'erosió de les superfícies, i en el de la lítica els fenòmens de rodament (evidenciat en la suavització de les arestes), fractura i retoc mecànic (extraccions no homogènies i discontinues).

Totes aquestes evidències poden ser útils a l'hora d'anàlitzar les condicions de recollida dels materials, permetent una millor visió de com els factors post-deposicionals han pogut alterar el registre.

Les especials característiques del registre de superfície han obligat a re-definir les categories tecnològiques emprades en la caracterització de la indústria lítica. Aquestes han estat les següents:

- Fulles: elements laminars de més de 12 mm. d'amplària.
- Fulletes: elements laminars d'amplària menor a l'anterior.
- Ascles.
- Nuclis (presenten 3 o més extraccions).

- Productes d'acondicionament del nucli (P.A.N.), com són les tabletes de reavivat, crestes...

- Indeterminats: tots aquells que no es poden classificar en les anteriors categories, incloent-hi les restes naturals.

Tota la informació obtinguda dels materials ha estat recollida i sistematitzada, com ja s'ha dit, en una sèrie de fitxes, que han estat emprades, i comprovada la seva validesa, en les prospeccions dirigides des de la Universitat de València. Amb el seu ús s'ha pretès, juntament amb una major comoditat a l'hora de manipular les dades, mantindre uns criteris semblants en la classificació de les restes de la Vall Mitjana del Gorgos per tal de poder comparar els resultats sense cap complicació en aquest sentit.

Aquestes fitxes han estat constituïdes en una base de dades per al seu posterior tractament informàtic utilitzant el programa File Maker Pro 3.0. Al mateix temps, mapes, fotografies aèrees i els planols de les diferents unitats de treball de la prospecció han estat també digitalitzats per a la seva manipulació utilitzant MapInfo 5.0 per a Macintosh, un sistema informàtic de tractament d'informació geogràfica (GIS). Amb aquest sistema s'aconsegueix una major precisió a l'hora d'obtenir la informació espacial que necessitem. Per als tractaments estadístics s'ha fet ús del programa SPSS 6.1.

## RESULTATS DE LA INTERVENCIÓ

### Composició del registre

Al llarg del treball de camp es recolliren totes aquelles evidències d'artefactes, independentment de la seva cronologia. Açò s'ha fet considerant que els materials de cronologies més recents, en determinats moments poden aportar-nos informació al voltant de les característiques de la dispersió de les restes més antigues. Així, entre les materials moderns procedents d'activitats de femades de bancals, podem trobar restes més antigues procedents de transformacions en les cases i que poden haver-se barrejat amb aquest fem domèstic, trobant-se, per tant, en posició terciària (Torró, 1990), fet que anul·la qualsevol informació espacial d'aquestes restes.

La prospecció, finalment, comportà l'actuació sobre 15 sectors (fig. 2) entre les dues fases, amb una extensió total de 729 ha. (26.71% del fons de la Vall).

Pràcticament la totalitat dels materials prehistòrics documentats corresponen a restes lítiques, havent-se identificat únicament un fragment ceràmic d'aquesta cronologia (VLS-2). No s'ha identificat cap evidència d'altres elements com ara pedra polida, metall, ornaments, etc. Les restes presenten en general una intensa patina blanca que, en la gran majoria dels casos, no permet veure el color original dels materials.

En el mapa de la Figura 5 (A) podem apreciar les densitats del conjunt de restes lítiques. En total s'han recollit 654 fragments, distribuïts per categories segons es pot advertir en el Quadre 2.

L'extensió d'aquest article, però, no permet una descripció acurada dels resultats sector per sector, raó per la qual es

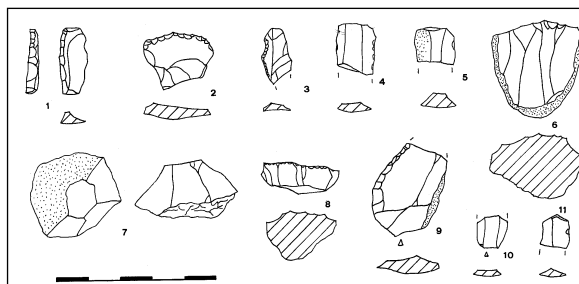


Fig. 3. Restes lítiques. CM-7: 1: Fulleta de dors; 2: Ascla retocada; 3: Fulleta amb retoc marginal; 4 - 5: Fulletes; 6: Nucli laminar; 7: Nucli d'ascles. RIU-4; 8: Tableta de re-avivat; 9: Ascla retocada; 10-11: Fulletes.

farà d'una manera general, considerant tota la Vall com una unitat arqueològica, ressaltant exclusivament aquells subsectors que han aportat materials més abundants i significatius.

| Classe          | Nº         | %            |
|-----------------|------------|--------------|
| Nuclis d'ascles | 7          | 1.07         |
| Nuclis laminars | 5          | 0.76         |
| P.A.N.          | 1          | 0.15         |
| Ascles          | 120        | 18.34        |
| Fulles          | 13         | 1.98         |
| Fulletes        | 16         | 2.44         |
| Indeterminats   | 492        | 75.22        |
| <b>TOTAL</b>    | <b>654</b> | <b>99.96</b> |

Quadre 2. Composició del registre lític de la Vall Mitjana del Riu Gorgos.

Destaca d'entrada el percentatge tan elevat de restes indeterminades, molt superior al que s'ha pogut documentar en les intervencions realitzades des de la Universitat de València en Valls com les de Polop (55%) i Penàguila (36%) (Bernabeu, Barton, Garcia, e.p.). És difícil poder donar una explicació del tot satisfactòria a aquesta situació. La dispersió d'aquestes restes presenta un doble forma. Per un costat, en la part occidental de la Vall, s'ajusta prou a la dispersió que tenen els materials "identificats" (totes aquelles categories menys els indeterminats), raó per la qual hem de donar-los un origen antròpic comú. Per contra, en la zona més oriental, la seva dispersió és molt més ampla, essent bàsicament aquests materials fragments de matèria primera sense evidències clares de manipulació.

L'existència en la Vall de Xaló (zona oriental de la Vall) d'una cobertera quaternària més desenvolupada, l'origen dels seus materials és detrític, fa pensar que entre tots aquests elements procedents de l'erosió de la muntanya també es troba sílex. Aquests extrems s'ha vist confirmat per actuacions més recents que han permès la localització de vetes naturals a les muntanyes que envolten aquesta part de la Vall pel Sud (Garcia, comunicació personal).

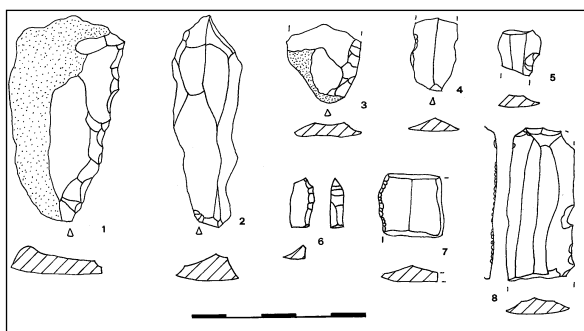


Fig. 4. Restes lítiques. GRR-1; 1: Rascadora. RMP-4; 2 - 4: Fulles; 3: Ascla retocada. RMP-3; 5: Fulleta retocada. PLL-10; 6: Fulleta de dors; 7: Fulla retocada; PLL-4; 8: Truncadura sobre fulla.

L'explicació de l'elevat percentatge d'indeterminats dins de les col·leccions més nombroses i amb més clares evidències del seu origen antròpic hem de buscar-lo, amb tota seguretat, en una combinació de factors entre els quals es troben la mateixa dinàmica dels processos de talla i l'abundant fracció del terreny, que pot agreujar la incidència dels desplaçaments post-deposicionals sobre l'estat de conservació de les restes, fins fer-les no identificables.

Centrant-nos ja en els materials identificats, queda ben clara la importància de les ascles dins de la col·lecció, mentre que elements com ara els Productes d'Acondicionament del Nucli no tenen més que un paper testimonial.

Lògicament, aquesta situació varia molt d'una col·lecció a una altra (Quadre 3) com així ho indiquen la diferent importància tant dels nuclis com dels elements laminars. No obstant, poc podem extraure d'aquestes composicions si

| Sector | I.L.  | I.N. | I.In. | I.R. |
|--------|-------|------|-------|------|
| MSQ-1  | 0.0   | 0.0  | 0.0   | 0.0  |
| RIU-4  | 2.59  | 2.59 | 71.42 | 1.29 |
| GRR-1  | 0.0   | 0.0  | 76.4  | 5.88 |
| CM-7   | 11.1  | 6.34 | 53.96 | 6.34 |
| RMP-3  | 15.55 | 2.22 | 48.8  | 2.22 |
| RMP-4  | 15.34 | 3.84 | 42.2  | 3.84 |
| VRN-1  | 0.0   | 5.71 | 71.4  | 2.85 |

Quadre 3. Índexs Laminar, de Nuclis, d'Indeterminats i de Retocats entre els subsectors amb densitats d'Identificats superiors a 100 fr/kmq.

no podem dotar a aquests conjunts d'un marc cronològic mínim que ha de servir de punt de partida de la comparació. Hom coneix la dificultat que comporta aquest fet al tractar uns elements com els materials lítics, dotats d'una capacitat definitiva, a nivell crono-cultural, molt per davall d'altres evidències com ara les restes ceràmiques. En tot cas, més en davant tornarem a tractar el tema del marc cultural que ens aporten aquests materials.

Les peces retocades representen el 8.23% de les restes identificades (14 peces), caracteritzades per tipus segons s'aprecia en el Quadre 4.

| TIPUS                      | Nº | SSECTOR |
|----------------------------|----|---------|
| Fulleta de dors rebaixat   | 1  | CM-7    |
| Ascla retocada             | 1  | CM-7    |
| Fulleta amb retoc marginal | 1  | CM-7    |
| Indeterminat retocat       | 1  | CM-7    |
| Ascla retocada             | 1  | RMP-4   |
| Fulleta retocada           | 1  | RMP-3   |
| Rascadora                  | 1  | GRR-3   |
| Truncadura sobre fulla     | 1  | PLL-4   |
| Fulleta de dors rebaixat   | 1  | PLL-10  |
| Frag. de fulla retocada    | 1  | PLL-10  |
| Mossa sobre ascla          | 1  | PSS-11  |
| Truncadura sobre fulla     | 1  | PSS-11  |
| Ascla retocada             | 1  | RIU-4   |
| Indeterminat retocat       | 1  | VRN-1   |

Quadre 4. Materials retocats procedents de la prospecció de la Vall del Gorgos.

Com es pot apreciar, no són, en general, aquests materials d'un alt poder definitori. De totes les peces retocades sols les fulletes de dors rebaixat i les dues fulles procedents del Pla de Llíber (fig. 3, nº 1, i fig. 4, nº 6-8) ens permeten un apropament a la cronologia del registre.

La manca de coneiximent que tenim de la dinàmica de l'estrat superficial a les nostres terres, així com l'absència d'altres referències dificulta en extrem el poder extraure conclusions en relació directament amb els materials. Experiments duts a terme tant en l'àmbit de la Mediterrània com en Nord-Amèrica (Frink, 1984; Ammerman, 1985; Gallant, 1986) admeten que els materials recollits en superfície no són una mostra representativa de les col·leccions que es troben dins l'estrat superficial. Els desplaçaments provocats, sobre tot, per les llaurades, creen una selecció atenent a certes variables com el tamany i la forma.

Davant aquesta situació, lògicament, és una temeritat fonamentar qualsevol anàlisi atenent als índexs de composició de les col·leccions o altres estudis semblants relacionats amb la funcionalitat concreta de cada conjunt. En el nostre cas, hem optat per recollir d'aquests materials sols la informació espacial (densitat, dispersió) i la possible cronologia.

Cal dir que, de cara a les anàlisis desenvolupades en l'estudi sols hem tingut en compte els materials considerats com identificats. De la mateixa manera hem centrat la nostra atenció en aquells sectors amb un volum de registre adequat (per tal d'evitar valors extrems).

### Restes ceràmiques

El major volum de materials recollits en la prospecció correspon a la ceràmica. Com ja ha quedat dit, sols s'ha identificat un fragment de factura a mà, essent tota la resta materials de cronologia històrica, tenint-se constància d'evidències des de moments contemporanis (els majoritaris) fins ibèrics (Quadre 5). Tot i situar-se fora dels límits de l'actual treball, s'ha considerat oportú fer una breu descripció d'aquesta part del registre recollit. Hem de considerar que certes informacions procedents d'aquestes restes ens poden ser d'utilitat de cara a la interpretació del registre prehistòric.

La classificació d'aquests materials s'ha fet en base a grans categories, atenent a les grans fases culturals de la nostra història. En tot cas, és precís fer una major puntualització respecte a aquesta classificació i els materials que incorporen.

El primer fet destacable de l'observació del Quadre 5 és l'escassa, si no ridícula, aportació de restes ibèriques en el registre de la prospecció. Aquest aspecte concorda amb les poques notícies conegudes de presència ibèrica al voltant de la Vall. A més, en un dels casos (VLS) es localitzà en un context dominat per l'abundant presència de restes romanes.

Aquestes representen un lot prou important dins de la col·lecció, trobant-se àmpliament disperses per tota la Vall (fig. 5, B). Quasi en la seva totalitat es tracta de fragments de ceràmica comuna. Junt a d'ells, s'han recollit quatre fragments de *terra sigillata hispànica*, procedents de ARN-8 (1) i GRR-3 (3). En els tres casos es tracta de fragments molt menuts, dels quals no ha estat possible determinar la forma. Cal destacar que no s'ha identificat cap resta ceràmica amb bernís negre (Republicanes) o sigillates clares, de cronologia imperial més tardana.

Els materials islàmics es troben representats majoritàriament per fragments de ceràmica comuna i vidriats. No obstant, també s'han identificat quatre fragments de blau turquesa –RPL-3 (1) i SLN-1 (3)- i tres decorades amb verd i manganès –GRR-3 (1) i SLN-1 (2)-.

Junt a aquesta classificació ha estat necessari establir una categoria on es recullen tots aquells materials de cronologia antiga (romans o islàmics), però que, sobre tot a causa del seu estat de conservació, ha estat impossible precisar amb més detall la seva adscripció.

De fet, cal destacar que en general, tret de les restes modernes (ss. XIX-XX), la ceràmica presenta un estat de conservació pitjor que la lítica. Gairebé tots els materials presenten un alt nivell de fragmentació, així com evidències clares d'erosió de les seves superfícies.

Dins de la categoria de materials Baix Medievals hem inclòs, bàsicament, tots aquells fragments de pisa blanca, molts amb decoració en blau, que no podem considerar moderns, juntament amb altres clarament adscribibles a aquest moment (molt minoritaris). Açò implica que dins d'aquest grup trobem materials des del s. XIV fins el s. XVIII. De fet, bona part del lot recollit en *Pla de Llíber*, el més nombrós de la prospecció, hauria de situar-se cronològicament al voltant dels ss. XVII-XVIII. Aquesta notable presència podem relacionar-la amb la extranya regularitat que mostra el parcel·lari en aquesta zona de la Vall, en contrast amb la resta. Aquest fet, lògicament fruit d'una ampla re-estructuració puntual, pot quedar datat per aquests materials en uns moments immediatament posteriors a l'expulsió morisca, quan bona part de la Vall quedà erma en mans dels grans senyors.

| SECTOR       | Ibèrica  |     | Romana     |      | Islàmica  |      | Antiga ind. |      | B. medieval |     | Moderna     |      | TOTAL       |
|--------------|----------|-----|------------|------|-----------|------|-------------|------|-------------|-----|-------------|------|-------------|
|              | Nº       | %   | Nº         | %    | Nº        | %    | Nº          | %    | Nº          | %   | Nº          | %    |             |
| IM           | 0        | 0.0 | 6          | 8.4  | 0         | 0.0  | 4           | 5.6  | 1           | 1.4 | 60          | 84.5 | 71          |
| VRN          | 0        | 0.0 | 25         | 22.7 | 27        | 24.5 | 13          | 11.8 | 0           | 0.0 | 45          | 40.9 | 110         |
| VLS          | 1        | 0.6 | 60         | 39.2 | 0         | 0.0  | 6           | 3.9  | 0           | 0.0 | 86          | 56.2 | 153         |
| RIU          | 0        | 0.0 | 19         | 17.5 | 1         | 0.9  | 12          | 11.1 | 8           | 7.4 | 68          | 62.9 | 108         |
| GRR          | 0        | 0.0 | 53         | 47.3 | 5         | 4.4  | 15          | 13.3 | 6           | 5.3 | 33          | 29.4 | 112         |
| ARN          | 1        | 0.2 | 2          | 0.4  | 1         | 0.2  | 17          | 4.9  | 2           | 0.4 | 322         | 93.3 | 345         |
| RMP          | 0        | 0.0 | 31         | 30.3 | 3         | 2.9  | 9           | 8.8  | 7           | 6.8 | 52          | 50.9 | 102         |
| RPL          | 0        | 0.0 | 0          | 0.0  | 3         | 9.3  | 5           | 15.6 | 2           | 6.2 | 22          | 68.7 | 32          |
| CM           | 0        | 0.0 | 1          | 0.8  | 0         | 0.0  | 29          | 24.7 | 1           | 0.8 | 86          | 73.5 | 117         |
| MSQ          | 0        | 0.0 | 10         | 6.0  | 3         | 1.8  | 30          | 18.2 | 4           | 2.4 | 117         | 71.3 | 164         |
| PLN          | 0        | 0.0 | 5          | 10.0 | 2         | 4.0  | 12          | 24.0 | 2           | 4.0 | 29          | 58.0 | 50          |
| PSS          | 0        | 0.0 | 3          | 0.9  | 0         | 0.0  | 9           | 2.8  | 4           | 1.2 | 299         | 94.9 | 315         |
| SLN          | 0        | 0.0 | 20         | 20.4 | 12        | 12.2 | 5           | 5.1  | 1           | 1.0 | 60          | 61.2 | 98          |
| CT           | 0        | 0.0 | 23         | 10.2 | 10        | 4.4  | 19          | 8.4  | 4           | 1.7 | 168         | 75.0 | 224         |
| PLL          | 0        | 0.0 | 1          | 0.1  | 14        | 2.0  | 77          | 11.5 | 57          | 8.5 | 518         | 77.6 | 667         |
| <b>TOTAL</b> | <b>2</b> |     | <b>259</b> |      | <b>81</b> |      | <b>243</b>  |      | <b>99</b>   |     | <b>1965</b> |      | <b>2649</b> |

Quadre 5: Restes ceràmiques de cronologia històrica per sectors.



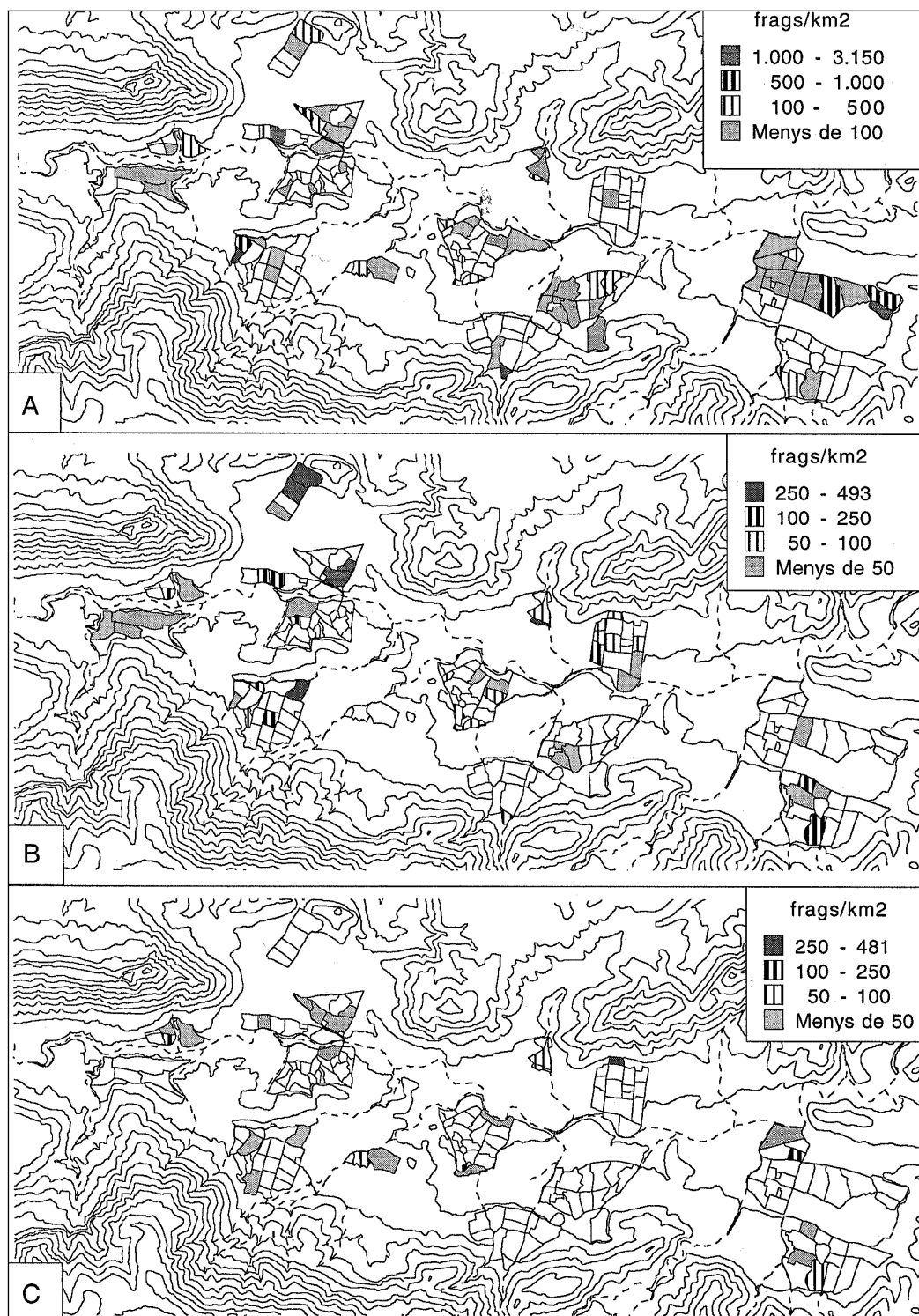


Fig. 5. Densitats: A: Restes lítiques; B: Ceràmica romana; C: Ceràmica islàmica.

**Els materials prehistòrics: condicions de recollida i característiques del registre**

Com hem dit abans, en un treball com aquest, l'interès fonamental es centra en les formes de dispersió i densitat de les restes en un contexte, l'estrat superficial, de formació contemporània i subjecte a uns processos dinàmics que afecten els materials del subsòl. Així, hem de considerar aquest registre com un reflexe distorsionat d'aquells altres estrats que es troben per sota, prenent-lo d'una manera estàtica (Dunnell i Simek, 1995: 306).

Per tant, l'actual patró de dispersió dels materials es deu tant a les formes d'ocupació que generaren totes eixes deixalles com a una sèrie de factors post-deposicionals (naturals i antròpics) que alteren la deposició original. Aquesta afirmació és més certa si tenim en compte que en tota la Mediterrània els processos erosius han estat molt importants. Al mateix temps, ens trobem dins d'una zona que pot haver estat en conreu al llarg de mil·lenaris.

L'erosió, únic factor natural que pot provocar alteracions suficientment importants com per esborrar l'informació espacial (Butzer, 1982), sols ha estat documentada amb claretat en un sector, el *Barranc de Guerri*, on el progressiu encaixament del barranc ha destruït part del terreny arqueològic, arrossegant part dels materials per la vessant al llarg de tot el seu recorregut fins el Riu.

Les activitats agrícoles, començant per l'abancament, general en tot la Vall, comporta una destrucció de les relacions estratigràfiques dels materials, provocant la formació d'un conglomerat de restes de diversa cronologia. No obstant, els estudis realitzats al voltant d'aquests desplaçaments (Ammerman, 1985; Dunnell i Simek, 1995) els definixen com curts, aleatoris i constants, reduint-se les possibilitats de dispersió conforme ens allunyem del seu origen. Açò implica que part de la informació espacial no queda esborrada (al menys la referent a una localització genèrica).

Per tal de valorar aquestes possibilitats, s'han pres en consideració algunes alteracions dels materials relacionables amb la seva "història" post-deposicional, destacant el retoc mecànic (RM) i la fracturació.

L'observació del gràfic de la Figura 6 permet advertir una certa variació de la incidència de les categories considerades de retoc mecànic (1= sense evidències; 2= menys del 25%; 3= més del 25%) entre les col·leccions més destacades, per sectors. En principi, podem parlar d'una tendència a l'equilibri entre RM1 i RM3, essent dominant sempre el RM2 (existència d'algun tipus d'evidència), vinculable a les alteracions post-deposicionals antròpiques (conreu dels camps). Aquest fet es mostra com una tendència general de les col·leccions superficials, trobant-lo també entre les materials tant de les Valls de Polop com Penàguila (Bernabeu, Barton i Garcia, e. p.).

La presència de restes sense retoc mecànic (és a dir, amb escasses alteracions post-deposicionals) ens orienta cap a una acceptació de la informació espacial que ens aporten els materials.

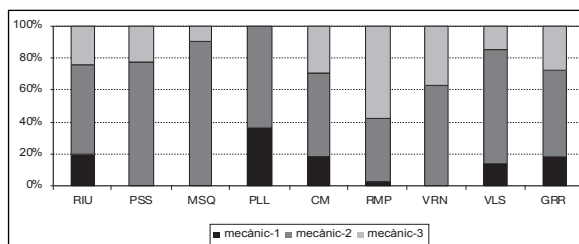


Fig. 6. Incidència del Retoc Mecànic en els Sectors amb les principals col·leccions.

| SECTOR | I. FRACT | SECTOR | I. FRACT |
|--------|----------|--------|----------|
| RIU    | 20.0     | CM     | 25.9     |
| PSS    | 11.1     | RMP    | 42.5     |
| MSQ    | 18.1     | VRN    | 14.2     |
| PLL    | 52.3     | GRR    | 18.1     |

Quadre 6. Índex de Fracturació per sectors.

En relació als tres sectors on no trobem RM1 cal fer una revisió amb més profunditat. En el cas de *Vernissa*, el fet que els materials es concentren en un esperó aïllat confirma l'orige dels materials. No obstant, el desmantellament de la cobertera quaternària que ha patit aquesta zona, deixant al descobert el substrat Triàsic, ha d'haver afectat la col·lecció, tant en relació a la conservació com sobre tot a nivell de densitats. *Mosquera* i *Passules* es presenten actualment com petites col·leccions situades en zones centrades de la Vall. Totes dues àrees han patit una forta pressió antròpica. En el primer dels casos ja des d'antic, amb l'establiment en la zona d'una alqueria islàmica; en el segon amb l'actual presència d'abundants riu-raus (caseta de camp típica) vinculats a la producció de la pansa. Hem de sospitar, doncs, que aquesta forta pressió és la causant d'una pitjor conservació, així com, possiblement, de la seva dispersió i destrucció parcial.

Un cas especial és el de *Rampuda*, on, juntament amb una escassa presència de RM1, trobem la major incidència de RM3. L'alt grau de concentració dels materials no pareix defensar la idea d'una destrucció total per transformacions recents. L'escàs volum de restes modernes recollides en aquest sector no parla precisament d'una forta pressió antròpica. En aquest cas hem de veure en les característiques del terreny, amb una abundantíssima presència de fracció, el possible agent d'aquestes alteracions.

L'estudi de l'Índex de Fracturació (Quadre 6) mostra, per contra un major grau d'homogeneïtat entre les diferents col·leccions. De fet, aquelles que presenten un major índex són també les que compten amb una major representació de restes laminars (Quadre 3). Així, al menys en el cas de Gorgos, aquest aspecte sembla estar relacionat més amb altres factors (forma, tradicions tecnològiques) que no amb els aspectes post-deposicionals.

| <b>Restes lítiques</b>   |                    |                    |             |
|--------------------------|--------------------|--------------------|-------------|
|                          | Densitat           | Presència          | Visibilitat |
| Densitat                 | 1,0000             |                    |             |
| Presència                | -,5000<br>Sig ,391 | 1,0000             |             |
| Visibilitat              | ,9000<br>Sig ,037  | -,3000<br>Sig ,624 | 1,0000      |
| <b>Restes ceràmiques</b> |                    |                    |             |
|                          | Densitat           | Presència          | Visibilitat |
| Densitat                 | 1,0000             |                    |             |
| Presència                | –                  | 1,0000             |             |
| Visibilitat              | ,9000<br>Sig ,037  | –                  | 1,0000      |

Fig. 7. Correlació entre les tres variables considerades segons la R d'Spearman.

En general, doncs, podem considerar que la informació espacial aportada pels materials recollits en la prospecció és fiable. No obstant, de cara a l'interpretació final del registre caldrà valorar també les puntualitzacions fetes respecte a algunes de les col·leccions.

Altre aspecte que s'ha tingut en compte ha estat la visibilitat, entesa, en aquest cas, com el grau de presència d'her-

bes en el terreny. Lògicament, és aquesta una mesura subjectiva, que pot variar molt d'un bancal a un altre dins del mateix subsector. Per tal d'evitar desviacions en el criteri, aquesta mesura, presa a peu de camp, ha estat realitzada sempre per la mateixa persona, considerant-se 5 nivells: 1- baixa; 2- mitja-baixa; 3- mitja; 4- mitja-alta; 5- alta.

La visibilitat podem posar-la en relació a dos aspectes clau de la prospecció: la densitat final de restes recollides i la seva pròpia presència. Per tal d'apreciar aquest aspecte, hem realitzat un test de correlació (R d'Spearman) entre les tres variables, tenint present tant les restes lítiques com els materials ceràmics històrics, considerant la densitat mitja de restes per a cada nivell de visibilitat i el percentatge de subsectors on s'han localitzat restes per cadascun d'ells.

Els resultats (fig. 7) denoten, per a tots dos tipus de restes, únicament una alta correlació entre la visibilitat i la densitat, mostrant-se, doncs, el patró de dispersió dels materials com una variable independent respecte a la visibilitat, reforçant la seva validesa. L'absència de resultats en les relacions de la variable "Presència" amb la ceràmica es deu a que aquesta apareix en tots els subsectors prospectats, independentment de la seva visibilitat.

L'alta, i significativa, correlació que s'observa entre Visibilitat i Densitat queda matisada en el moment que desenvolupem aquest mateix test sobre el conjunt dels casos i no sobre la mitja de cada grau de visibilitat. Així, tot i utilitzant sols els subsectors amb presència de restes lítiques (per tal d'evitar valors extrems), els resultats són molt diferents: 0,2961 (sig ,019) per al cas de la lítica i 0,1647 (sig ,043) per al de la ceràmica.

Per tal de guanyar en certitud respecte a aquest extrem, hem optat per desenvolupar un test (T d'Student) per observar si les diferències en les densitats diferien significativament entre els distints graus de visibilitat (fig. 8).

| Grups de de visibilitat | Casos | Mitja  | Desv. Estandar | Levenne Test | T     | P    | 95% Interval Confiança |
|-------------------------|-------|--------|----------------|--------------|-------|------|------------------------|
| <b>CERÀMICA</b>         |       |        |                |              |       |      |                        |
| V1                      | 37    | 349,97 | 392,80         | 1,288        | -1,02 | ,312 | -287,7; 82,9           |
| V3                      | 56    | 447,35 | 487,25         | P=,259       |       |      |                        |
| V1                      | 37    | 349,97 | 392,80         | 4,462        | -1,84 | ,070 | -583,8; 22,9           |
| V5                      | 59    | 630,41 | 874,47         | P=,037       |       |      |                        |
| V3                      | 56    | 447,35 | 487,25         | 2,876        | -1,38 | ,171 | -446,5; 80,3           |
| V5                      | 59    | 630,41 | 874,47         | P=,093       |       |      |                        |
| <b>LÍTICA</b>           |       |        |                |              |       |      |                        |
| V1                      | 37    | 31,73  | 51,97          | 3,427        | -,88  | ,382 | -157,7; 61,0           |
| V3                      | 56    | 80,09  | 331,77         | P=,067       |       |      |                        |
| V1                      | 37    | 31,73  | 51,97          | 8,993        | -1,70 | ,092 | -321,5; 24,5           |
| V5                      | 59    | 180,22 | 527,60         | P=,003       |       |      |                        |
| V3                      | 56    | 80,09  | 331,77         | 3,321        | -1,21 | ,228 | -263,9; 63,6           |
| V5                      | 59    | 180,22 | 527,60         | P=,071       |       |      |                        |

Fig. 8. Efecte de la visibilitat sobre les densitats dels diferents materials analitzats.

Amb aquest test, presentem una hipòtesi nul·la (H0) segons la qual les diferències de densitats no diferixen amb les que podríem trobar entre mostres procedents d'una mateixa població. Davant, la hipòtesi alternativa (H1) planteja que aquestes diferències sí són significatives, i, per tant, hauríem de considerar que la visibilitat sí juga un paper clar en les densitats que tenim. De cara a simplificar el desenvolupament del test, hem reduït els cinc graus de visibilitat a tres, on VI aglutina als graus 1 i 2, mentre que V5 recull els graus 4 i 5.

Els resultats, no mostren cap diferència significativa per a cap dels dos tipus de materials analitzats, no podent, doncs, rebutjar la hipòtesi nul·la.

D'aquesta manera, podem considerar que la incidència de la visibilitat no ha afectat substancialment el valor de la

mostra. L'alt grau de correlació observat en la primera anàlisi ha de relacionar-se amb el fet que les principals col·leccions recollides procedeixen de subsectors amb bona visibilitat, augmentant-se, per tant, la mitja d'aquests graus.

Amb açò, no volem, en tot cas, negar certa influència de les condicions de recollida en les característiques finals del registre. Junt a les ací analitzades, hi ha tota una sèrie de factors –lluminositat, experiència dels membres dels equips, cansament, etc.- difícilment valorables en molts casos.

### Cronologia de les restes

En una anàlisi de les formes d'ocupació, és necessari poder acotar el registre dins d'un marc cronològic que ens permeti advertir les diferències i l'evolució d'aquests aspectes al llarg dels períodes considerats.

|                                   | 6   | 5   | 4   | 3   | 2   | 1                  | 0             |
|-----------------------------------|---|---|---|---|---|--------------------|---------------|
| <b>HCT</b>                        | P: Campaniforme   | P: Dhoz   | P: Pflscha  | P: Hinv +Labs   | P: Hinv o Labs                                    | P: Sílex, Ceràmica | A: Artefactos |
| <b>NEOLÍTICO RECIENTE</b>         | P: Pflscha + Labs + Hinv<br>A: Campaniforme, Dhoz                 | P: Pflscha + (Hinv o Labs)<br>A: Camapiforme, Dhoz  | P: Pflscha o Hinv o Labs                                      | P: Tec. láminas + (Hret, Tldro, Ehoz, Cerám o G1)<br>A: Campaniforme, Dhoz, Esgr, Card    | P: Tec. láminas + (Hret, Tldro, Ehoz, Cerám o G1) | P: Sílex, Ceràmica | A: Artefactos |
| <b>NEOLÍTICO MEDIO</b>            | P: Esgr   | P: (Hinv o G2) + (Epi o Peina)<br>A: Campaniforme, Dhoz, Pflscha                                      | P: (Hinv o G2) + (Epi o Peina)                                | P: Tec. láminas + (Hret, Tldro, Ehoz, Cerám o G1)<br>A: Campaniforme, Dhoz, Pflscha, Card | P: Téc. láminas + (Hret, Tldro, Ehoz, Cerám o G1) | P: Sílex, Ceràmica | A: Artefactos |
| <b>NEOLÍTICO ANTIGUO</b>          | P: Card   | P: Epi + (G1 o Trc); (Hret, Tldro o Ehoz) +(G1 o Trc) + Cerám<br>A: Campaniforme, Pflscha, Esgr, Dhoz | P: Epi + (G1 o Trc); (Hret, Tldro o Ehoz) +(G1 o Trc) + Cerám | P: Tec. láminas + (Tldro, Hret, Ehoz, Cerám o G1)<br>A: Campaniforme, Pflscha, Esgr, Dhoz | P: Téc.láminas + (Tldro, Hret, Ehoz, Cerám o G1)  | P: Sílex, Ceràmica | A: Artefactos |
| <b>MESOLÍTICO RECIENTE</b>        | P: (G1 o M1) + dorso + (Rsp o Trc)<br>A: Cerám, G2, hoz, Pflscha  | P: (G1 o M1) + Rsp + (Dorso o Trc)<br>A: Cerám, G2, hoz, Pflscha                                      | P: (G1 o M1) + Rsp + (Dorso o Trc)                            | P: Tec.láminas + (G1, Trc o Rsp)<br>A: Cerám, G2, hoz, Pflscha                            | P: Téc. Láminas + (G1, Trc o Rsp)                 | P: Sílex           | A: Sílex      |
| <b>MESOLÍTICO ANTIGUO</b>         | P: Dorso + Rsp + MyD<br>A: G1, G2, hoz, Tldro, Cerám, Pflscha, M1 | P: (Dorso o Rsp) + MyD<br>A: G1, G2, hoz, Tldro, Cerám, Pflscha, M1                                   | P: (Dorso o Rsp) + MyD  | P: Tec.láminas o Rsp o Dorso<br>A: G1, G2, hoz, Tldro, Cerám, Pflscha, M1                 | P: Tec.láminas o Rsp o Dorso                      | P: Sílex           | A: Sílex      |
| <b>PALEOLÍTICO SUPERIOR FINAL</b> | P: Rsp + Brl + Dorso<br>A: G1, G2, hoz, Tldro, Cerám, Pflscha, M1 | P: Dorso + (Rsp o Brl)<br>A: G1, G2, hoz, Tldro, Cerám, Pflscha, M1                                   | P: Dorso + (Rsp o Brl)  | P: Tec.láminas o Rsp, Brl o Dorso<br>A: G1, G2, hoz, Tldro, Cerám, Pflscha, M1            | P: Tec. Láminas o Rsp, Brl o Dorso                | P: Sílex           | A: Sílex      |
| <b>PALEOLÍTICO SUPERIOR</b>       | P: Tec.láminas + Rsp + Brl<br>A: G1, G2, hoz, Tldro, Cerám, M1    | P: Tec. Láminas + (Rsp o Brl)<br>A: G1, G2, hoz, Tldro, Cerám, M1                                     | P: Tec.láminas + (Rsp o Brl)                                  | P: Tec.láminas o Rsp o Brl<br>A: G1, G2, hoz Tldro, Cerám, M1                             | P: Tec.láminas o Rsp o Brl                        | P: Sílex           | A: Sílex      |
| <b>PALEOLÍTICO MEDIO</b>          | P: Tec.lascas + MyD + Must<br>A: Cerám, Tec. Láminas, Pflscha     | P: Tec.lascas + (Must o MyD)<br>A: Cerám, Tec. Láminas, Pflscha                                       | P: Tec.lascas + (Must o MyD)                                  | P: Tec.lascas o Must<br>A: Cerám, Tec. Láminas, Pflscha                                   | P: Tec.lascas o Must                              | P: Sílex           | A: Sílex      |

Quadre 7: Períodes cronològics considerats i Rangs. P= Presència; A= Absència. De Bernabeu, Barton i Garcia.

1. Campaniforme: ceràmica d'estil campaniforme
2. Pfllecha: puntes de fletxa bifacials
3. Hinv: fulles amb retoc invasor simple o pla
4. Labs: llavis engreixats associats a formes planes
5. Dhoz: dents de falç
6. G2: segments o rectangles
7. G1: trapezis o triangles
8. Esgr: ceràmiques amb decoracions esgrafiades
9. Epi: ceràmiques amb decoracions incises o impreses no cardials.
10. Card: ceràmiques amb decoracions cardials
11. Tldro: taladres
12. Ehoz: elements de falç
13. Hret: fulles o fulletes amb retoc marginal
14. Tec.láminas: tecnologia laminar: nuclis laminars, productes d'acondicionament, fulles i fulletes
15. M1: microburins
16. Dorso: fulletes i puntes de dors
17. Trc: truncadures
18. Rsp: gratadors
19. Brl: burins
20. Must: rascadores
21. MyD: mosses i denticulats no sobre productes laminars
22. Tec.lascas: nuclis Levallois-Discoïdals

Quadre 8: Clau per al Quadre de Rangs.

Donades les característiques del registre de superfície, que ja hem vist, sols les restes per elles mateixes poden aportar-nos informació en aquest sentit. Tractar d'obtindre resultats de cara tant al marc cultural com a la funcionalitat de les col·leccions en base als índexs de composició del registre, fet que ocorre amb els conjunts dotats d'una estratigrafia fiable, és inútil quan s'està treballant amb una mostra sobre la qual hi ha seriosos dubtes al voltant de la seva representativitat, com ja ha estat comentat anteriorment.

Així, sols les característiques individuals dels materials poden aportar-nos una llum respecte a la cronologia del registre que tractem, encara que sols es pugui realitzar una aproximació a uns enquadraments prou laxa.

La dificultat que existix a l'hora de tractar col·leccions lítiques, amb una capacitat definitòria inferior a la que poden tindre altres elements com la ceràmica, ha obligat a plantejar formes diferents d'apropament al marc cronològic.

Així, en base a l'experiència recollida en les prospeccions de Polop i Penàguila, l'equip de la Universitat de València ha pogut desenvolupar un sistema fonamentat en l'establiment d'uns nivells o Rangs de probabilitat de pertinença a determinats períodes en base a la presència o absència d'uns tres i elements característics (Bernabeu, Barton i Garcia, e. p.).

El sistema considera una sèrie de nivells cada vegada més exigents de probabilitat que van des del 0 (absència d'evidències) fins el 6 (màxima probabilitat de pertinença a un període concret) (Quadres 7 i 8).

Aquest mètode, encara en fase d'experimentació, permet que un subsector pugui gaudir de diferents nivells de probabilitat per a moments cronològics distints. Açò és raonable donada la possibilitat, desconeguda per nosaltres, de tractar amb materials pertanyents a diferents períodes.

Lògicament, conforme un subsector assolix un rang més alt, compta amb majors probabilitats de pertinença. No obstant, aquest és un aspecte que cal tindre present. El fet de tractar amb restes superficials obliga a mantindre'ns sempre en una situació de probabilitat. Una posterior visita i recollida de nous materials pot comportar un canvi absolut de l'adscripció de qualsevol col·lecció. Per tant, és necessari mantindre aquesta situació de probabilitat, encara que, com s'ha dit, conforme augmenta aquest Rang, la probabilitat que l'adscripció siga definitiva és major. Per tant, de cara a les anàlisis posteriors és recomanable treballar exclusivament amb aquells subsectors que disfruten de Rangs més alts, preferentment a partir d'un Rang=4.

Malauradament, els materials procedents de Gorgos sols arriben a abastar Rangs=3. El fet que aquests estudi es fonamenten exclusivament en materials procedents d'una única recollida explica aquesta precarietat. Per tal d'obtindre un registre que permeti una bona adscripció, cal haver realitzat més recollides que permeten comptar amb un volum de materials més nombrós.

La impossibilitat de haver dut a terme noves recollides, obliga a combinar, junt aquest mètode, qualsevol tipus de referència que ens pugui ser d'utilitat. En aquest sentit, el fet de treballar sobre una vall amb les característiques d'aquesta, permet considerar que les informacions procedents de les seqüències identificades en cavitats situades al seu interior aporten un bon marc per a les nostres necessitats.

La documentació existent fins ara al respecte de la Vall Mitjana del Riu Gorgos, ens parla d'una primera presència documentada en moments del Solutrià (abric de les Penyes Roges, Lliber) d'acord amb certs materials dipositats al Museu de Gata de Gorgos (Aparicio et al., 1994: 15-16). Però és la Cova de les Meravelles de Xaló la que ens aporta el major volum d'informació. La seva seqüència, ja en part explicada anteriorment, sembla començar amb unes indústries enmarcables dins del mon fini-paleolític (Magdalena Superior Final) o del Complexe Microlaminar. No disposem d'informació per als moments posteriors, recuperant-se la documentació ja en moments del Neolític Recent, en una fase immediatament pre-campaniforme.

A partir d'aquest moment la documentació es fa més clara, mantenint-se la presència humana al llarg de l'HCT i l'Edat del Bronze, fins els seus moments finals, amb materials que semblen indicar influències de Camps d'Urnes (Molina, 1998).

No pareix que el registre recollit contradigui, en principi, aquesta seqüència. L'aplicació del sistema de Rangs ha permès la identificació de tres moments diferenciats amb Rangs=3 (Figura 9).

El Paleolític Mig (PM) queda representat per la col·lecció procedent de *Barranc de Guerri-1*. La presència d'una



Fig. 9. Subsectors amb Rang=3.

rascadora i l'absència de qualsevol indicatiu de talla laminar són les definidores d'aquest nivell de probabilitat. Els materials recollits en els subsectors situats al llarg del Barranc (entre els quals també s'ha identificat l'únic taló dièdre de tota la prospecció), segurament procedents d'un mateix conjunt afectat per l'erosió, mantenen la característica d'una absència de talla laminar, corroborant, doncs, aquesta primera imatge.

L'existència de documentació en relació a aquest període no és en absolut estranya dins d'aquestes comarques, sobre tot al voltant de la Depressió d'Alcoi. No obstant, per a cronologies tan antigues cal anar amb molta cura. Les evidències amb les quals comptem sols permeten un Rang=3, cosa que, afegida a la no existència de més informació en altres indrets de la Vall, augmenta la precarietat de l'adscripció. Al mateix temps, la informació sobre el poblament en aquest període sembla indicar un model d'ocupació vinculat a les grans vies naturals de comunicació, entre les quals no podem situar la Vall Mitjana del Riu Gorgos. En tot cas, no podem deixar de constatar certes informacions relativament properes, com la Cova del Corb, Ondara (Fernández, 1993), o la Cova Foradada d'Oliva (Aparicio et al., 1983). Així, tot i aquestes dificultats, hem decidit mantindre la seva adscripció, en espera de poder gaudir d'un major volum d'informació que ens permeta la seva confirmació o rebuig.

El gros del registre es situa en un moment cronològic entre un Paleolític Superior genèric i l'Epipaleolític Microlaminar (PS-MA). A l'absència de restes ceràmiques així com de tipus lítics adscribibles a moments més recents (geomètrics, puntes de fletxa, elements de falç, etc.) hem d'afegir la dificultat que representa poder individualitzar aquests períodes en base a materials superficials, donada la

indefinició dels tipus que caracteritzen aquests moments, com ara gratadors o burins.

La presència de dos fulletes de dors, com elements més característics, juntament amb la documentació procedent de la Cova de les Meravelles, pot fer-nos considerar que el marc cronològic hauria d'acotar-se al voltant dels moments finipaleolítics. En tot cas, hem d'acceptar que és un risc prou notable el fet de considerar totes aquestes col·leccions com pertanyents a un únic moment cultural. Datar conjunts com *Rampuda-3-4* o *Riu-4* únicament en base a la presència de talla laminar i l'absència de tipus de cronologies més recents, manté la precarietat que ja s'advertia a l'hora de parlar del Paleolític Mig de *Barranc de Guerri*.

Malauradament, amb el volum d'informació que disposem actualment hem d'acceptar aquesta situació, encara que reconeguent que, per ara, no és més que una hipòtesi de treball de cara a definir unes formes d'ocupació i utilització del territori. Totes aquestes col·leccions mantenen unes característiques comunes que, al menys, ens parlen d'una concepció de l'espai molt semblant, com ja es veurà.

Finalment, al voltant del *Pla de Lliber* trobem el darrer moment individualitzat. La presència de dos elements laminars, les característiques dels quals es situen clarament en moments d'un Neolític avançat o Campaniforme (NR-HCT) (fig. 4, nº 7 i 8), són les úniques evidències clares d'aquest període en tot el registre superficial de la Vall.

Tampoc aquests elements contradiuen la seqüència de la Cova de les Meravelles, on les primeres restes neolítiques pertanyen precisament a aquest mateix moment.

Així, i a falta de noves informacions, s'ha decidit mantindre aquesta seqüència com una hipòtesi de treball a partir de la qual poder desenvolupar les nostres anàlisis per aproximar-nos als objectius establits en l'estudi.

## INTERPRETACIÓ DEL REGISTRE

Raonablement, és sobre aquestes col·leccions que presenten unes majors possibilitats de poder ser definides culturalment que desenvoluparem les nostres hipòtesis interpretatives.

A l'inici d'aquest treball hem volgut realitzar una crítica sobre la inoperància del concepte de "jaciment" donat el fet que comporta la discriminació de part del registre superficial en base a unes apreciacions que, en molts casos són subjectives. L'aplicació del sistema de rangs també produïx una discriminació entre aquelles col·leccions amb major capacitat definitòria i la resta. No obstant, el fet que aquesta discriminació es realitze en base a uns imperatius establits prèviament que no actuen sobre la forma de la dispersió de les restes (com sí ho fa la relació jaciment/soroll de fons), garanteix que la base sobre la qual anem a realitzar la interpretació mantinga les característiques essencials de dispersió i concentració del registre, treballant en funció de la capacitat definitòria dels materials arqueològics per ells mateixos.

Un primer aspecte que s'ha d'observar és al voltant del volum de restes recollides en les diferents col·leccions. Cap d'elles ha superat el centenar d'evidències, molt per davall del que succeïx amb els conjunts procedents d'altres indrets com ara els panells de la Valltorta (Del Val, 1977) o

emplaçaments ubicats en les comarques de L'Alcoià i Comtat (Faus, 1988 a, b), tot i que hem de tindre en compte que molts d'aquests materials procedeixen de recollides efectuades al llarg de prou de temps.

Juntament a aquest fet, hem de considerar que la dispersió que assoleixen les col·leccions de Gorgos són també prou reduïdes. Aquests dos aspectes ens han de fer considerar que cap de les concentracions identificades pot ser vinculada a un lloc estable d'activitats i, molt menys, a un àrea d'hàbitat.

Les experiències realitzades en les Valls de Polop i Penàguila (Bernabeu, Barton, Garcia, e. p.) han permès el desenvolupament d'uns índexs que posen en relació diferents variables vinculades a les formes d'ocupació i explotació del territori (Figura 10). És gràcies a aquests índexs que podrem definir una imatge molt més clara de les formes en les quals la Vall Mitjana del Riu Gorgos va estar utilitzada al llarg de la Prehistòria pels diferents grups humans. No obstant, les característiques del registre de Gorgos no permeten la total operativitat de tots ells, raó per la qual sols farem menció i mostrarem aquells que ens faciliten una major i més definida informació (fig. 11).

### *Paleolític Mig*

La problemàtica que planteja l'adscripció cultural de la col·lecció de *Barranc de Gueri-1* ha estat ja explicada. A la manca de paral·lels propers hem d'afegir el fet de trobar-nos amb uns subsectors afectats per l'erosió del Barranc.

No obstant, si acceptem l'adscripció otorgada pel sistema de rangs, cal que considerem que aquests grups tingueren una presència més important i extesa per la regió del que es podia considerar prèviament.

En tot cas, i a la llum dels materials procedents de *Barranc de Gueri* (on el conjunt de materials identificats es reduïx, tecnològicament, a les esclés) no degué comportar una intensitat de les activitats notable. Ben al contrari, la pobresa de la col·lecció ens parla d'una gama d'activitats molt limitada. De la mateixa manera, el baix Índex de Freqüència ens indica una presència esporàdica d'aquests grups dins de la zona de treball.

La imatge obtinguda en les anàlisis preliminars de la col·lecció de Polop, amb una més que notable quantitat de restes pertanyents a aquest moment, no difereix en excés de la obtinguda ací. Així, ens trobem amb un model caracteritzat per una presència esporàdica (però recurrent en aquest cas) amb un patró escassament diversificat en l'explotació dels recursos.

Lògicament, amb la presència de no més un indret en la Vall del Gorgos, res podem considerar al voltant de la forma en que es van explotar els recursos de la Vall.

### *Mesolític Antic*

És al voltant d'aquests moments fini-paleolítics on sembla concentrar-se bona part de la informació recollida en el registre de superfície.

La imatge global que s'aprecia és la d'una ocupació amb un alt grau de freqüència en les seves visites, molt superior a

**I.D.L. (Índex Densitat Locacional):** Pondera la densitat amb la probabilitat de pertinença a un període. Transformades en puntuacions Z. Reflexa la classe d'ocupació (alta densitat quan  $IDL > 1sd$  o baixa densitat quan  $IDL > 1sd$ ).

$$I.D.L. = \text{Densitat} \times \text{Rang}$$

**A.T.O. (Àrea Total Ocupada):** Extensió total (km quadrats) dels subsectors a partir d'un determinat Rang cronològic.

**A.O.I. (Àrea d'Ocupació Intensiva):** Extensió total de les àrees dels subsectors a partir d'un determinat Rang i I.D.L. > 1 per períodes.

**I.F. (Índex de Freqüència):** Valora el pes de cada període cronològic dins de la col·lecció, vinculant-lo a la freqüència de les ocupacions, tenint en compte la durada estimada dels períodes (en milers d'anys).

PM=40; PS=20; PSF=4; MA=2; MR=1,2; NA=1; NM=1; NR=0,6; HCT=0,4

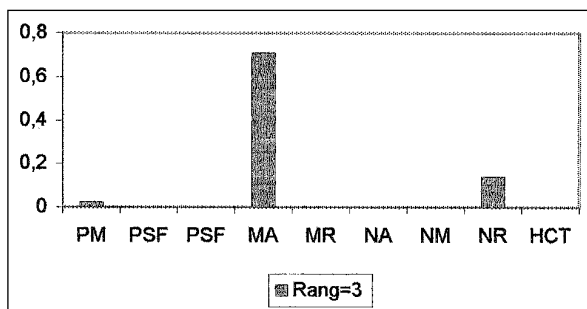
$$I.F. = A.T.O. / \text{PERÍODE}$$

**I.R. (Índex de Recurrència):** Pondera l'A.O.I. amb la durada de cada període. Valora la possibilitat de la recurrència de les ocupacions dins dels subsectors amb I.D.L. > 1 (alta densitat).

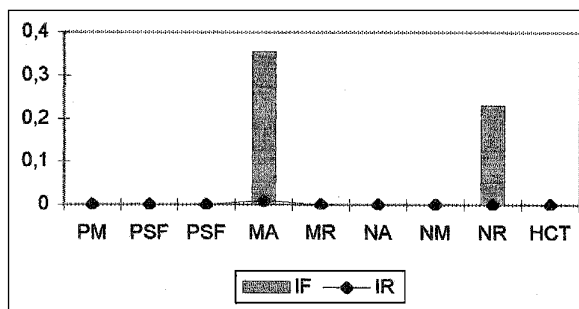
$$I.R. = A.O.I. / \text{PERÍODE}$$

**I.E.L. (Índex d'Especialització Locacional):** Càlcul de la proporció entre l'A.O.I. i l'A.T.O. Representa una imatge de la forma d'explotació dels recursos.

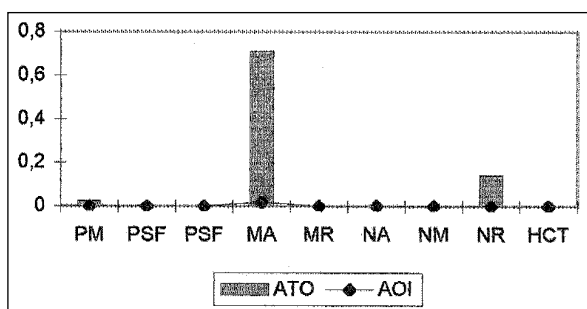
Fig. 10. Descripció dels Índexs emprats en l'anàlisi de les formes d'ocupació.



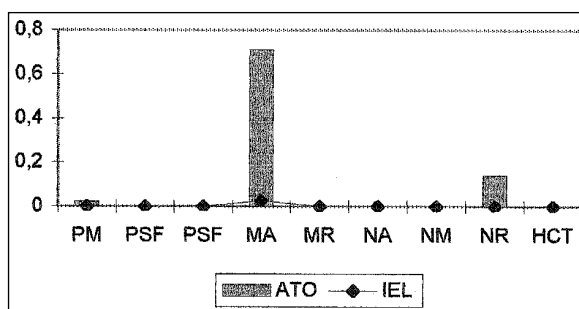
A: Gorgos. Àrea Total Ocupada, en km. quadrats.



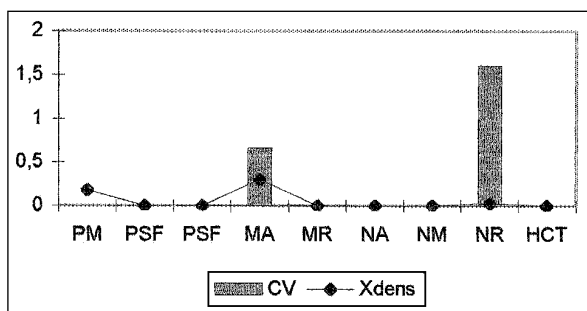
B: Gorgos. Índexs de Freqüència i Recurrència.



C: Gorgos. Àrea Total Ocupada i d'Ocupació Intensiva.



D: Gorgos. ATO i Índex d'Especialització Local.



E: Gorgos. Mitja de Densitats i Coeficient de Variació.

Figura 11: Representació gràfica dels diferents índexs definits per a la col·lecció de la Vall Mitjana del Riu Gorgos.

qualsevol altre moment dels considerats en aquest treball, fet que té el seu reflexe en una més que elevada Àrea Total Ocupada. Per contra, l'Índex de Recurrència es situa molt per davall, podent relacionar aquest fet amb l'escassa importància de l'Àrea d'Ocupació Intensiva i de l'IEL.

Al mateix temps, la mitja de la densitat, superior als moments anteriors, es situa en nivells semblants als que, per al mateix període, s'han documentat en Penàguila, diferenciant-se per un Coeficient de Variació més reduït.

Per tant, podem vislumbrar un model caracteritzat per una ampla utilització de la Vall, amb petits emplaçaments disseminats sobre tot per la part mitja i alta de la Vall que no solen estar visitats amb massa assiduitat (baix IR). Fora d'aquesta imatge es situa CM-7, amb un IDL > 3 sd. La posició

estratègica que presenta aquest subsector, a l'entrada d'un pas natural que comunica la Vall amb la Serra de Bèrnia mitjançant el barranc del Masserof pot estar en la base de l'explicació d'aquest funcionament diferenciat.

La segona característica essencial d'aquesta ocupació ve marcada per l'esmentat Coeficient de Variació baix, en relació als moments posteriors. Aquest índex ens està informant que fora d'aquest emplaçaments gairebé no trobem un registre de baixa densitat, indicant-nos, doncs, que és dins dels límits d'aquests indrets on es desenvolupen la gran majoria de les activitats quotidianes del grup responsable de la formació del registre. Una excepció és PLL-10, on, junt amb materials de cronologia més recent, trobem una fulleta de dors, dins d'un registre amb una densitat molt baixa.



Pel tamany i volum de restes documentades, és difícil considerar cap d'aquests petits conjunts com possible lloc d'hàbitat més o menys estable. L'estudi realitzat per Casabó (1995) dels jaciments d'aquesta cronologia a tot el territori valencià, ha permès a aquest investigador determinar diferents models d'ocupació i aprofitament del territori en les nostres comarques.

Així, en relació a la Marina Alta, l'abundant nombre de jaciments del període en qüestió, permeten a aquest investigador definir un model en el qual la presència dels rius Gironà i Gorgos juguen un paper clau com a vies de comunicació entre les planures costaneres i l'accidentat interior. A través d'aquests rius, els grups humans practiquen una política de desplaçaments estacionals seguint els ramats salvatges, primant els aspectes estratègics dels emplaçaments. Així, mentre en la costa el nombre de jaciments és major, sembla que són els de l'interior on s'aprecia una major intensitat en l'ocupació. En el cas del Gironà, utilitzat per Casabó com a model, la Cova del Barranc de l'Infern (Vall de Laguar) funcionaria com a nucli central de l'ocupació a partir del qual el grup humà es desplaçaria cap a l'interior, on trobem les coves de Fosca, Esteve (Vall d'Ebo) i Tossal de la Roca (Vall d'Alcalà), o cap a la costa (C. de la Segària, Ondara; C. de Bolumini, Beniarbeig/Benimeli; C. del Randero i del Cingle, Pedreguer; etc.).

Sense voler realitzar una crítica a aquest model, la ubicació de la Cova del Barranc de l'Infern no es pot considerar en absolut la més apropiada per l'establiment d'un campament estable. La seva situació, a escassos metres del fons de la rambla del Riu Gironà, així com les dificultats de comunicació que presenta no semblen les característiques més adequades. No obstant, sí que podem advertir una relació entre els diferents emplaçaments d'aquesta cronologia i els diferents cursos fluvials.

Així, en el cas del Gorgos, trobem la Cova Ampla (Xàbia) en la seva desembocadura i Santa Maira (Castell de Castells) prop del naixement del Riu. L'absència d'informació que completara el model queda subsanada per la revisió feta dels materials de la Cova de les Meravelles (Xaló), on cal imaginar una ocupació prou intensa donat el volum de materials procedents tan sols d'un petit sondeig d'1x1 m (Molina, 1998).

Sense voler, ni poder, entrar en valoració de les característiques de la ocupació produïda en aquesta cavitat, sí que podem considerar aquesta, al menys, com el centre d'actuacions del grup humà dins de la Vall del Gorgos, on tots els conjunts identificats en superfície es situen a una distància inferior a les dues hores de marxa des de la Cova, és a dir, dins del que, per a les societats predadores, es considera el límit de la seva Àrea de Captació de recursos, però sempre per damunt de l'hora de marxa.

Així, podem advertir que als sectors més propers a la cavitat (*Solana, Els Plans*) no s'ha recollit gairebé cap informació.

Per tant, la nostra hipòtesi al voltant de la forma d'ocupació de la Vall definix un lloc central, ocupat pel grup humà com lloc de residència estacional. A partir d'aquest indret, trobem una sèrie d'ocupacions menors a l'aire lliure dins de

les quals es desenvolupen la majoria de les activitats. El fet que no hi haja una reiteració en les ocupacions (tret, possiblement de *CM-7*) pot indicar que aquests emplaçaments són fruit d'unes necessitats puntuals del grup.

Tots ells, en tot cas, presenten unes característiques prou semblants a nivell locacional. Amb l'excepció de la petita col·lecció procedent de *VLS-I*, tota la resta d'emplaçaments es situen prop de punts d'aigua (el Riu o barrancs), i, sense excepcions, en punts que gaudixen d'una ampla visibilitat de l'entorn, fets aquests que hem de relacionar amb unes necessitats estratègiques i de control dels recursos.

Fora d'aquesta imatge queden les col·leccions de *Mosquera* i *Passules*, situades en punts més centrats de la Vall -però al costat de barrancs i amb bona visibilitat-. No obstant l'alt grau d'alteració patit per les dues aconsella el seu rebuig dins de la interpretació del registre.

Després d'una informació que podem considerar prou completa al voltant d'aquests moments, no s'ha pogut documentar cap prova d'ocupació humana tant en períodes més evolucionats de la seqüència Epipaleolítica (Complexe Geomètric) com en relació a les primeres fases del mon Neolític, apreciant-se aquest buit no sols en el registre de superfície sinó també en el procedent de les diverses cavitats que hi ha en la Vall.

### **Neolític Recent**

Aquest buit que assenyallem contrasta amb l'abundant informació relacionada amb el procés de Neolitització de la qual gaudim a les comarques del Nord de la província d'Alacant.

Les úniques evidències que tenim de presència neolítica en la Vall Mitjana del Riu Gorgos pertanyen ja a moments avançats de la seqüència. La seva existència es concentra en la zona del *Pla de Llíber*, formant part d'un registre d'escassa intensitat (baixa densitat).

L'existència d'una presència humana en la Vall Mitjana del Gorgos ve confirmada pels materials procedents de la Cova de les Meravelles, així com d'un possible soterrament d'aquest moments pre-campaniformes en les Penyes Roges de Llíber. Difícil resulta sustrare's a establir una relació entre la presència exclusiva de dos elements laminars, retocats, i la seva ubicació en la zona més plana de la Vall, on trobem les millors terres de conreu, amb menor incidència de fracció.

Certament, considerar aquest registre com reflexe d'una utilització agrícola d'aquesta part de la Vall per part de grups humans ocupants de la Cova de les Meravelles, no és més que una hipòtesi impossible de comprovar en base exclusivament als materials superficials. Aquest extrem sols podria plantejar-se després d'una intervenció i estudi exhaustiu d'aquesta cavitat. En tot cas, una utilització amb aquestes característiques comporta l'existència d'un grup humà assentat i amb un nivell de sedentarisme relativament important. Aquesta ocupació, vists els resultats obtinguts en les prospeccions de Polop i Penàguila, necessàriament hauria d'haver deixat un major nombre d'evidències dins del registre superficial identificat en la prospecció.

La imatge, per contra, que s'observa en la Vall del Gorgos és la d'un àrea molt marginal en relació a la important presència humana al llarg de tota la seqüència neolítica de la zona.

La més que evident diferència que trobem entre la Vall del Gorgos i la resta de valls i depressions d'aquesta regió, on les evidències de presència neolítica, en cova o en superfície són molt més notables, obliga a considerar les característiques d'aquesta vall com no propícies per a un poblament que fonamenta la seva subsistència no sols en la predació dels recursos naturals.

Com ja s'ha dit abans, des d'un primer moment de desenvolupament d'aquest projecte es va considerar el fet que una vall, el sediment de la qual estava conformat bàsicament per argiles i no tap, no es presentava propícia pel desenvolupament d'activitats agrícoles amb un nivell tecnològic que, amb la documentació de la qual disposem avui en dia, es pot considerar prou rudimentari. L'argila es mostra massa resistent a un sistema d'agricultura intensiva que utilitza com a eines de llaurar aixades de pedra o la fanga. La possibilitat de disposar de terres més fàcilment treballables en altres valls, ens fea sospitar d'una marginalitat en el poblament fins moments prou tardans en la seqüència, extrem aquest corroborat pels materials de la Cova de les Meravelles. Així, hem de veure més la Vall del Gorgos, inclús en aquests moments finals del Neolític, com una zona freqüentada únicament per grups marginals, en relació al poblament que veiem en les àrees més interiors. Aquests grups, donat l'escàs volum de deixalles dipositats, han d'estar dotats d'una elevada mobilitat, utilitzant la Vall possiblement tan sols com una zona de pas, aprofitant la presència del Riu Gorgos, entre la zona costanera i el nucli de poblament interior, on Meravelles serviria tan sols com una estació de parada. L'escàs volum que, dins de la col·lecció tant ceràmica com lítica, representen els fragments anteriors a l'Edat del Bronze, no parlen precisament en favor d'una ocupació massa intensa de la cavitat.

Aquesta marginalitat res té a veure amb la documentació que tenim de la Depressió d'Alcoi, on la informació de la que gaudim actualment ens permet observar un model d'ocupació fonamentat en l'establiment d'aldees a l'aire lliure, i on advertim un nivell de complexitat espacial molt notable.

Les excavacions realitzades en Jovades i Niuet han tret a la llum l'existència de veritables aldees de gran extensió, la subsistència de les quals es fonamenta en les activitats productives agrícoles i ramaderes. Aquest enclavaments, caracteritzats també per una important presència d'estructures negatives (sitges i fossats) es situen en interfluvis, preferint-se les zones mitges i baixes de la Depressió. Juntament amb aquest dos jaciments, les investigacions han demostrat una alta densitat d'altres emplaçaments on també es documenta l'existència d'estructures (Pascual, 1985-86).

Així, sembla que l'expansió del poblament que es produí al llarg del Neolític, provocà en aquesta zona una colonització de terres limitada a les àrees més immediates a les ja ocupades prèviament, mentre que zones com la Vall del Gorgos sols recobra una presència estable de grups humans en l'Edat del Bronze.

La fase immediatament anterior, l'Horitzó Campani-

forme, presenta la mateixa precarietat informativa que els moments neolítics ja estudiats. Les evidències en la Vall es reduïxen quasi exclusivament a l'existència d'unes poques covetes de soterrament, mentre que les evidències en superfície són nul·les. D'aquesta manera, el model d'ús de la Vall en aquest període hem de considerar que manté les mateixes característiques de marginalitat, com a possible zona de pas, que en la fase anterior.

### *Edat del Bronze*

Tampoc s'ha pogut identificar cap resta clarament enmarcable dins d'aquest període. L'absència d'evidències contrasta amb el notable volum de restes ceràmiques d'aquesta cronologia procedents de la Cova de les Meravelles. Al mateix temps es documenten diferents emplaçaments en alt situats al voltant de tota la Vall (fig. 1), el que confirmen l'existència d'un poblament, si més no, prou més intens que en fases anteriors, raó per la qual hem de considerar aquest buit documental no com el reflexe d'un abandó de la Vall per part dels grups humans, sinó, més be, com el resultat d'unes noves formes d'explotació dels recursos (Bernabeu, 1993). Cal dir que aquestes evidències fan referència quasi exclusivament al Bronze Antic i Mig (el que s'ha denominat Bronze Valencià), quedant la mostra, per al Bronze Final, reduïda a un fragment aïllat en la Cova de les Meravelles.

L'abandonament, o, millor dit, la no ocupació intensiva, de les zones planes es pot vincular amb la consolidació d'un sistema agrícola fonamentat en l'explotació del secà, una agricultura depenent de la pluja i que permet, amb un menor esforç, posar en conreu una major extensió de terreny. Tenint present els sistemes de conreu de secà tradicionals en aquestes terres, el volum de deixalles que comporta sobre el registre és mínim, fet que explicaria aquesta manca d'informació "positiva" entre les col·leccions de superfície.

Aquesta economia es completa amb una explotació ramadera que utilitza les cavitats naturals com a centre de les seues activitats (Gil-Mascarell, 1992). Hem de fer notar que també en els sistemes tradicionals existents en aquestes terres, és en la muntanya on es concentren les activitats ramaderes, localitzant-se majoritàriament els corrals en vessants i, inclús, zones elevades. Els treballs realitzats per Palomar (1995) en L'Alt Palància confirmen una estreta relació entre les coves ocupades en l'Edat del Bronze i les vies ramaderes encara utilitzades avui en dia.

### *Moments històrics*

El menor volum d'evidències referents al període final del Bronze torna a donar una imatge de precarietat en l'ocupació de la Vall. Aquesta situació sembla perdurar al llarg del món ibèric, donat l'escàs volum de restes recollides en la prospecció, relacionades, a més a més, sempre amb materials romans. Al mateix temps, els emplaçaments coneguts d'aquesta cronologia a la Vall es reduïxen a un petit assentament fortificat a l'entrada del Barranc dels Masserofs i d'un altre en la Serra del Carrascal de Parcent, però ja en la seva vessant Sud (Tàrbena), fora de l'àmbit de la Vall.

La presència romana, per contra, marca un canvi, tant qualitatiu com quantitatiu, en relació a la ocupació de la Vall. Tot i patir el problema de la impossibilitat per definir bona part dels materials ceràmics considerats com “antics”, les restes romanes presenten una notable dispersió per tota la Vall (A.T.O.= 1.96 km<sup>2</sup>).

Raonablement, l'anàlisi d'aquests moments històrics comporta una major complexitat, donat l'increment de la importància de factors “exters” condicionants del poblament (decisions polítiques, etc).

Segons la documentació existent en les fitxes de patrimoni de la Conselleria de Cultura, es tenia constància de dos emplaçaments dins de la Vall, identificats com vil·les. La cronologia de les dues arranca en el s. I d.C., perdurant fins moments del Baix Imperi. Aquest marc es manté per als materials recollits en la nostra actuació, donada l'absència de ceràmiques de bernís negre davant la presència, si be puntual, de fragments de sigillata.

La prospecció de la Vall Mitjana del Gorgos permet advertir que, al menys en moments de l'Alt Imperi, l'exploració de la Vall degué ser prou intensa. La notable dispersió ve reforçada per la troballa d'un fragment de marbre en VLS-1, element que hem de vincular a una construcció destacada (lloc de hàbitat).

La proximitat del port de Dénia i l'existència d'una calçada que connectava la Vall amb la costa per Pedreguer, conviden a plantejar una imatge d'una Vall organitzada al voltant d'una sèrie de vil·les que explotaven d'una manera extensiva el territori, amb una producció orientada a una comercialització fora de l'àmbit de la Vall.

La mateixa, o major intensitat, hem de considerar per als moments islàmics. Salvat l'hiatus documental referent als segles V-X d. C., la informació es fa molt clara a partir del període taifal. Tot i que les densitats generals són menors que les existents per a la fase de presència romana (mitja de 68.9 davant dels 113.4 frags/km<sup>2</sup> per als materials romans), hem de tindre en compte que les sis poblacions habitades actualment en la Vall tenen les seves arrels en aquests moments. La identificació d'estructures per a reg (basses) en VRN-1-2 i CT-13 relacionades amb abundants materials d'aquest període, així com l'existència de restes constructives, integrades en l'actual abancament, en MSQ-2-19, indiquen a les clares l'existència d'un major nombre de llocs d'ocupació, fet aquest, en tot cas, cofirmat per les fons escrites.

L'increment d'aquest tipus de documentació, que aporta una més que valuosa informació al voltant de les formes d'exploració i ocupació, convida a no extendre uns comentaris que no deixarien mai de ser molt fragmentaris i amb clares mancances, extra-limitant, al temps, els objectius originals d'aquest treball.

## CONSIDERACIONS FINALS

L'actuació prospectiva realitzada en la Vall del Gorgos ens ha permès endinsar-nos en la història del poblament d'a-

questa zona, relacionant-la amb les diferents formes d'utilització de l'espai al llarg de la Prehistòria. De la mateixa manera, encara que fraccionadament, hem pogut advertir com els diferents modus d'aprofitament dels recursos s'han vinculat a formes de dispersió i concentració de les restes distintes.

No obstant, les formes d'utilització del territori, lligades a les característiques econòmiques i socials dels grups humans (Barton et al., e. p.), han de relacionar-se, tant amb la informació procedent de les excavacions realitzades, com amb qualsevol altre tipus d'evidències, com ara les representacions d'art rupestre. De la mateixa manera, és necessari poder ampliar els nostres coneiximents a una escala regional més ampla.

Així, aquest treball sols presenta una visió fragmentària de les formes d'ocupació dins d'un àrea concreta, la Vall Mitjana del Riu Gorgos, que han de posar-se en relació amb les formes observables a les zones del voltant per tal d'obtenir un model més global i complet.

Les prospeccions intenses de caràcter sistemàtic han demostrat ésser una eina útil per poder millorar els nostres coneiximents de les societats prehistòriques. Els treballs que continuen realitzant-se a tota la zona de L'Alcoià-Comtat i Marina Alta des de la Universitat de València, permetran obtenir un major volum d'informació per tal de corregir els models que d'una manera preliminar hem volgut presentar. Al mateix temps, l'obtenció d'una seqüència més completa, que incorpore els principals moments culturals de la Prehistòria afavorirà en l'observació clara de l'evolució d'aquestes formes d'ocupació.

LLUÍS MOLINA BALAGUER  
Dpt. Prehistòria i Arqueologia  
Universitat de València  
Avda. Blasco Ibáñez, 28  
46010 València

## NOTAS

- \* Aquest treball forma part de la Memòria de Licenciatura de l'autor, presentada i aprovada el 22 de Juny de 1998, baix la direcció del Dr. J. Bernabeu, en la Universitat de València. Les prospeccions es van dur a terme gràcies a la Beca d'ajuda a la investigació otorgada per l'Institut de Cultura Juan Gil-Albert, depenent de la Diputació d'Alacant.

## BIBLIOGRAFIA

AMMERMAN, A. J. (1985): Plow-zone experiments in Calabria (Italy). *Journal of Field Archaeology*, 12: 33-40. Boston.

- APARICIO, J.; GURREA, V.; CLIMENT, S. (1983): *Carta Arqueológica de la Safor*. Inst. Estudios Comarcales Duque Real Alonso el Viejo. Serie Arqueológica, 1. Gandia.
- APARICIO, J. (1994): *Orígenes de los Valles del Norte de Alicante*. Real Academia de Cultura Valenciana. Serie Histórica, 12. 142 pp. València.
- BARTON, C. M.; BERNABEU, J.; AURA, J. E.; GARCIA, O. (e. p.): Landuse dynamics and socio-economic change: an example from de Polop Alto valley. *American Antiquity*.
- BINTLIFE, J.; SNODGRASS, A. (1988): Off-site pottery distributions: a regional and interregional perspective. *Current Anthropology*, 29: 506-512. University of Chicago Press. Chicago.
- BERNABEU, J. (1993): Consideraciones finales. En Bernabeu, J. et al: el III Milenio en el País Valenciano. Los poblados de Jovades (Cocentaina) y Arenal de la Costa (Ontinyent). *Saguntum (PLAV)*, 26: 11-180. València.
- BERNABEU, J.; GUITART, I.; PASCUAL, J. LL. (1989): Reflexiones en torno al patrón de asentamiento en el País Valenciano entre el Neolítico y la Edad del Bronce. *Saguntum (PLAV)*, 22: 99-123. València.
- BERNABEU, J.; BARTON, M. C.; GARCIA, O. (e. p.): Prospecciones sistemáticas en el Valle del Alcoi (Alicante). Primeros resultados. *Arqueología Espacial*. Teruel.
- BORONAT, J. de Dios (1983): La Cova de les Meravelles (Jalón, Alicante). *Varia II*: 43-77. València.
- BUTZER, K. W. (1982): *Archaeology as Human Ecology*. Cambridge University Press. Versió castellana (1989): *Arqueología: una ecología del hombre*. Editorial Bellaterra. 345 pp. Barcelona.
- CASABÓ, J. A. (1995): *Las sociedades depredadoras entre el final del Pleistoceno Superior y el Holoceno. Un ejemplo: la Comunidad Valenciana*. Tesis Doctoral Inèdita. Universitat de València.
- CHERRY, J. F. (1984): Common sense in Mediterranean Survey? *Journal of Field Archaeology*, 11: 117-120. Boston.
- COSTA, J. (1977): *El Marquesat de Dénia. Estudio geográfico*. Universitat de València. 595 pp. València.
- DEL VAL, M<sup>a</sup> J. (1977): Yacimientos líticosde superficie en el Barranco de la Valltorta (Castellón). *Cuaderno de Prehistoria y Arqueología Castellonense*, 4: 45-77. Castelló.
- DUNNELL, R. C.; DANCEY, W. S. (1983): The siteless survey: a regional scale data collection strategy. En M. B. Schiffer (ed): *Advances in Archaeological Theory and Method*, 6: 267-287. New York Academic Press. New York.
- DUNNELL, R. C.; SIMEK, J. F. (1995): Artifact Size and Plow-zone processes. *Journal of Field Archaeology*, 22: 305-319. Boston.
- FAUS, E. (1988a): El yacimiento superficial de Penella, Cocentaina (Alicante). Estudio técnico y tipológico de su industria lítica. *Alberri*, 1: 9-78. Cocentaina.
- FAUS, E. (1988b): El yacimiento superficial de "Les Ronxes". Hallazgos auriniacienses en al zona meridional del País Valenciano. *Alberri*, 1: 79-118. Cocentaina.
- FERNÁNDEZ, J. (1993): Paleolítico Inferior en el País Valenciano, una aproximación a su estudio. *Recerques del Museu d'Alcoi*, 2: 7-21. Alcoi.
- FRINK, D. S. (1984): Artifact behavior within the plow-zone. *Journal of Field Archaeology*, 12: 356-363. Boston.
- GALLANT, T. W. (1986): "Background noise" and site definition: a contribution to survey methodology. *Journal of Field Archaeology*, 13: 403-418. Boston.
- GIL-MASCARELL, M. (1992): La agricultura y la ganaderia como vectores económicos del desarrollo del Bronce Valenciano. *Saguntum (PLAV)*, 25: 46-67. València.
- MOLINA, LL. (1998): La Cova de les Meravelles (Xaló, Marina Alta, Alacant). Estudi de materials sense estratigrafia. *Saguntum (PLAV)*, 31: 79-88. València.
- PALOMAR, V. (1995): *La Edad del Bronce en el Alto Palancia*. Premio Maria de Luna, VI. 332 pp. Segorbe.
- PASCUAL, J. LL. (1985-86): *La Vall Alta i Mitjana del Riu d'Alcoi del Neolític a l'Edat del Bronze. La qüestió dels poblats amb sitges i fossats*. Memòria de Licenciatura. Inèdita. 131 pp. Universitat de València.
- PLOG, S.; PLOG, F.; WAIT, W. (1978): Decision making in modern surveys. En M. B. Schiffer (ed): *Advances in Archaeological Theory and Method*, 1: 383-421. New York Academic Press. New York.
- TORRÓ, J. (1990): *Poblament i Espai Rural. Transformacions històriques*. Alfons el Magnànim. 130 pp. València.
- WILSON, R. J. A.; LEONARD, A. (1980): Field survey at Herakeia Minoa, Sicily. *Journal of Field Archaeology*, 7: 219-241. Boston.