

SALVADOR PARDO GORDÓ, AGUSTÍN DIEZ CASTILLO, JOAN BERNABEU AUBÁN,  
MARGARITA VADILLO CONESA, SHEYLA SANCHO PERIS, VÍCTOR CHAOS LÓPEZ

## LES VALLS DEL SERPIS: CAMPANYA DE PROSPECCIÓ 2011

Des de finals del 2010 i al llarg de l'any 2011 s'ha realitzat, de manera intermitent, una campanya de prospecció centrada a la unitat geogràfica coneguda com les valls d'Alcoi o valls del Serpis. Aquestes són una sèrie de valls estretes i menudes caracteritzades per la presència de grans anticlinals calcaris que superen els 1000 m d'altura (serra de Mariola, serra del Benicadell entre altres) i nombrosos barrancs amb margues miocèniques. La xarxa fluvial està articulada a partir del riu d'Alcoi o Serpis que travessa la foia d'Alcoi rebent aigua dels barrancs i rius tributaris com el Penàguila.

Les valls del Serpis són un espai privilegiat en l'estudi de la Prehistòria en general, i Neolític en particular. Amb "*El origen del hàbitat estable al aire libre*" s'inicien una sèrie de projectes d'investigació que incorporen un important esforç de treball de camp, tant prospeccions com excavacions. Aquests treballs han generat un important volum d'informació que s'ha vist plasmada en diverses publicacions (entre altres: Barton *et al.* 1999; Bernabeu *et al.* 1999; Molina 2000; García Puchol *et al.* 2001; Barton *et al.* 2002; Bernabeu *et al.* 2003; Barton *et al.* 2004; Bernabeu *et al.* 2008). Aquesta campanya de prospecció s'emmarca al projecte HAR2009-14360-C03-01 "*Análisis comparativo de las dinámicas socioeconómicas en la Prehistoria reciente (VI-II milenios a.C.)*" finançat pel Ministeri de Ciència i Innovació.

Les actuacions dutes a terme en aquesta campanya de prospecció les podem resumir en:

a) S'ha realitzat un assaig de "prospecció microespacial" al paratge conegut com les Puntes de Benifallim, i més concretament a la punta del Mas Blanch - Mas d'Is, situada entre el barranc dels Dubots i els barrancs de la Capella i dels Clots. L'estudi microespacial s'ha realitzat en dues fases d'actuació, la primera a gener de 2011 i la segona a desembre del mateix any, ambdós amb la col·laboració dels alumnes del Màster d'Arqueologia, curs 2010/2011 i 2011/2012 respectivament. Aquest assaig té com objectius bàsics l'experimentació d'un mètode alternatiu a la prospecció per files i l'observació de la correlació entre els resultats obtinguts en la prospecció superficial i l'excavació arqueològica. El treball de correlació entre la prospecció-excavació permet concloure que la cronologia establerta és vàlida, però amb matisos, doncs al procés d'excavació s'han documentat fases (horitzons) cronològics que no hem pogut documentar a partir de la prospecció.

b) La revisió d'alguns jaciments catalogats a la Direcció General de Patrimoni Arqueològic i/o documentats per prospeccions prèvies. El total de jaciments revisats han estat 21 situats en diferents valls; 10 estan localitzats a la vall del Penàguila (Mas d'Is, Mas Blanc, ac-216, Baquerisses, Horts de Marrà, Camí de la Condomina,



Fig. 1. Vista parcial de les valls del Serpis, en primer pla el jaciment de Les Baquerisses (Benifallim).

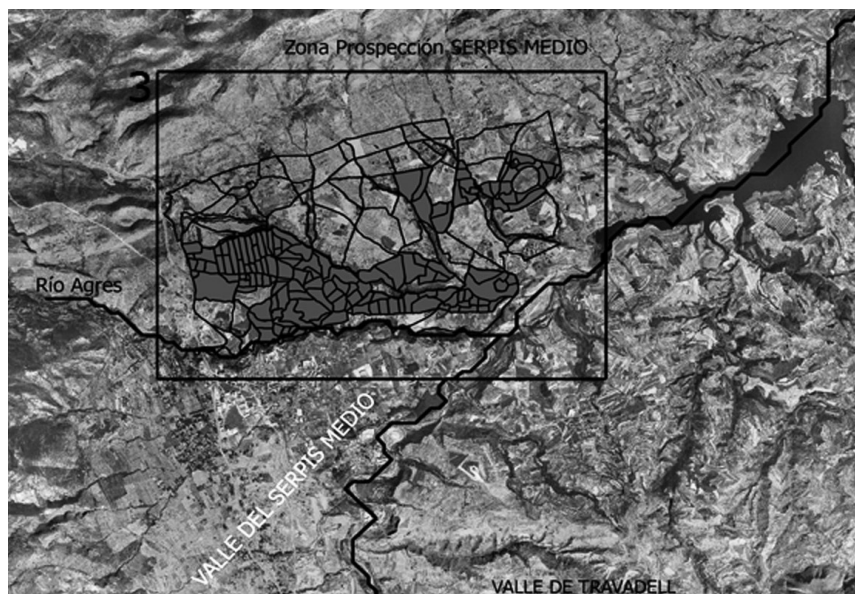
Maset, Alt del Regadiuet, Florències, Lloma de la Devesa), dos a la vall de Planes (Tros de la Bassa, ac-157), un a vall del Trabadell (Castell de Trabadell) i huit a la vall del Zeta (Barranc de Cormellar, El Sobirà, Camí del Reallenc, ac-213, ac-302, Mas de Quintín, P1, P2). Aquestes visites s'han centrat en: la documentació de les estructures conservades mitjançant la realització de tasques de documentació (fotografia digital i planimetria entre altres); en precisar qüestions de cronologia, com al Mas Blanc, doncs la recuperació d'un fragment de ceràmica amb diferents incisions perpendiculars, un gratador proximal i una fulla ens permet establir junt a la cronologia, ja coneguda, una presència humana al Mas Blanc a finals del NIB inici NIC de la seqüència regional. Finalment aquestes visites també ens han permès aproximar-nos a l'extensió dels jaciments. D'especial interès resulta la prospecció realitzada al Castell de Trabadell situat al municipi de Millena. A la vessant oriental del castell medieval, junt a la dispersió de material arqueològic s'han documentat restes de murs. La combinació de l'extensió màxima de la dispersió i els murs més exteriors documentats ens han permès aproximar-nos, *grosso modo*, a la grandària màxima d'aquest emplaçament associat cronològicament a l'horitzó Campaniforme.

c) Prospecció puntual d'aquelles parcel·les aptes per a la presència de jaciments arqueològics. Aquestes intervencions selectives s'han centrat en terrasses fluvials amb determinades característiques. En primer lloc han de ser parcel·les d'ús agrícola i estar llaurades, aspecte

fonamental per poder tenir una visibilitat raonable al moment de realitzar la prospecció. En segon lloc hem elegit bancals amb una coloració de sòl diferent als terrenys pròxims. El nostre treball sistemàtic a les valls del Serpis ens ha permès veure una relació directa entre els marcadors edàfics i la presència de material arqueològic (Pardo *et al.* 2009). Encara que el resultat no sempre ha estat fructífer, hem localitzat dos nous emplaçaments arqueològics: ac-306 localitzat al terme municipal de Gorga i ac-307 (Mas de la Vila Nova) localitzat al terme municipal de Benassau, malgrat que el material recuperat, ara per ara, no ens permet afinar la cronologia més enllà d'associar-los a la Prehistòria Recent.

d) Prospecció vall mitjana del Serpis. Durant el quinquenni 1989-1993 es realitza una sèrie de campanyes de prospecció centrades a la part nord de la foia d'Alcoi, i més concretament als termes municipals de Muro d'Alcoi i Gaianes (fig. 2). Els següents subsectors: 12-1; 12-2; 12-3; 12-4; 12-5; 12-6; 12-7; 12-8; 12-9; 12-10; 13-2; 13-3; 13-4; 13-6 per diferents motius fins aquesta campanya no s'havien pogut visitar. La incorporació d'aquest treball a la documentació generada en prospeccions prèvies ens permetrà analitzar la metodologia de camp, al mateix temps que també ens servirà per realitzar futures interpretacions sobre les estratègies d'ocupació del territori. Aquesta prospecció de la vall mitjana del Serpis també ens ha permès realitzar un assaig per poder determinar quines són les concentracions de material arqueològic aptes per poder ser considerades jaciments. El

Fig. 2. Localització dels sectors i subsectors definits a la vall mitjana del Serpis.



nostre sistema per poder solucionar aquesta problemàtica ha estat tant la combinació de criteris de representativitat del material arqueològic, a partir del sistema de rangs establerts en altres treballs anteriors (Barton *et al.* 1999; Bernabeu *et al.* 1999) i el grau de dispersió dels materials atenent no sols a la densitat sinó també a la continuïtat a l'espai.

Aquesta campanya de prospecció ha mostrat que el sistema de rangs, amb les seues variants, no està desenvolupat per als moments més recents de la Prehistòria, és a dir, l'Edat del Bronze. Aquesta qüestió ens ha fet realitzar altra actuació a la vall d'Albaida on hem visitat alguns jaciments emblemàtics de l'Edat del Bronze (Cabeço Navarro, L'Alt de la Coveta Fumà o el Punxó entre altres). Aquesta actuació ha estat destinada a millorar el sistema de rangs mitjançant el tractament estadístic de les formes ceràmiques seguint el treball realitzat per altres investigadors (Nocete 1989) per veure la relació de la forma de la vora amb la cronologia.

Totes les actuacions de la campanya de prospecció s'han documentat mitjançant la utilització dels Sistemes de Posicionament Global (GPS), a més a més també hi ha un tractament del material des d'una doble vessant; treball d'inventari i catalogació a la base de dades corresponent i també s'ha començat a realitzar diferents anàlisis espacials i estadístics de les dades mitjançant ferramentes com el Sistemes d'Informació Geogràfica (SIG), en concret el gvSIG complementat amb Sextante i GRASS.

Finalment també hem dissenyat una nova campanya de prospecció que es centrarà a la zona de la desembocadura del Serpis, que està en procés d'execució.

SALVADOR PARDO GORDÓ  
 AGUSTÍN DIEZ CASTILLO  
 JOAN BERNABEU AUBÁN  
 MARGARITA VADILLO CONESA  
 SHEYLA SANCHO PERIS  
 VÍCTOR CHAOS LÓPEZ  
 Departament de Prehistòria i d'Arqueologia  
 Universitat de València  
 salvador.pardo@uv.es  
 agustin.diez@uv.es  
 juan.bernabeu@uv.es  
 marga\_8\_@hotmail.com  
 sheyla@alumni.uv.es  
 chaosvic@hotmail.com

## BIBLIOGRAFIA

- BARTON, M.; BERNABEU, J.; AURA, J.E.; GARCÍA PUCHOL, O. (1999): Land-Use Dynamics and Socioeconomic Change. An example from the Polop Alto Valley, *American Antiquity* 64 (4), 609-634.  
 DOI: <http://dx.doi.org/10.2307/2694208>
- BARTON, C.M.; BERNABEU, J.; AURA, J.E.; GARCÍA PUCHOL, O.; LA ROCA, N. (2002): Dynamics landscapes, artifact taphonomy and landuse modeling in the Western Mediterranean, *Geoarchaeology* 17 (2), 155-190.  
 DOI: <http://dx.doi.org/10.1002/gea.10008>

- BARTON, C.M.; BERNABEU, J.; AURA, J.E.; MOLINA, LL.; SCHMICH, S. (2004): Historical contingency, nonlinearity, and neolithization of the western Mediterranean, *Current Issues in Mediterranean Landscape Archaeology* (L. Wandsnider, E. Athanassopoulos, eds.), Philadelphia, 99-124.
- BERNABEU, J.; GARCÍA PUCHOL, O.; LA ROCA, N.; BARTON, M. (1999): Prospecciones sistemáticas en el Vall de Alcoy (Alicante): primeros resultados. *Arqueología Espacial* 21, 29-64.
- BERNABEU, J.; MOLINA, LL.; DIEZ, A.; OROZCO, T.; BARTON, C.M. (2008): Los valles del Serpis (Alicante): 20 años de trabajo de campo, *IV Congreso de Neolítico peninsular* (M.S. Hernández, J.S. Soler, J.A. López, eds.), Alacant, 50-57.
- BERNABEU, J.; OROZCO, T.; DIEZ, A.; GÓMEZ PUCHE, M.; MOLINA, F.J. (2003): Mas d'Is (Penàguila, Alicante): Aldeas y recintos monumentales del Neolítico Inicial en el valle del Serpis, *Trabajos de Prehistoria* 60 (2), 39-59.
- GARCÍA PUCHOL, O.; BARTON, C.M.; BERNABEU, J.; AURA, J.E. (2001): Las ocupaciones prehistóricas del Barranc de l'Encantada (Beniarrés, Alacant). Un primer balance de la intervención arqueológica en el área a través del análisis del registro lítico, *Recerques del Museu d'Alcoi* 10, 25-42.
- GARCÍA PUCHOL, O.; MOLINA, LL. (1999): L'Alt del Punxó (Muro, Alacant): propuesta de interpretación de un registro prehistórico superficial, *II Congrés del Neolític a la Península Ibérica* (J. Bernabeu, T. Orozco, eds.), València, 291-298.
- MOLINA, LL. (2000): El poblament prehistòric en la Vall Mitjana del Riu Gorgos (Marina Alta, Alacant), *SAGVNTVM-PLAV* 33, 27-35.
- NOCETE, F. (1989): *El espacio de la Coerción. La transición al estado en las Campiñas del Alto Guadalquivir (España). 3000-1500 a.C.* BAR International Serie 492, Oxford.
- PARDO, S.; DIEZ, A.; BERNABEU, J. (2009): Áreas y suelos: el tamaño de los yacimientos de superficie. Una propuesta metodológica, *SPAL* 18, 41-52.