

PABLO GARCÍA BORJA, EMILIO CORTELL PÉREZ, JOAN BERNABEU AUBAN

VARIABILITAT ESTILÍSTICA DELS VASOS AMB UNA ANSA DE CINTA HORIZONTAL AL NEOLÍTIC ANTIC DEL PAÍS VALENCIÀ

Se presenta un conjunto cerámico cuya característica común es el poseer una única gran asa de cinta horizontal junto al labio del vaso. Hasta el momento este tipo de vasos sólo se documentan en el País Valenciano. El estudio en conjunto de su temática decorativa, de las técnicas utilizadas para realizarla y su tipología, desvelan posibles cambios a medida que avanza la secuencia.

Palabras Clave: Neolítico antiguo, cerámica, asa de cinta horizontal, decoración y estilo.

Dans le présent travail, on cherche à décrire un ensemble de céramiques caractérisées par présenter une grande anse horizontale en ruban à coté de la lèvre. Pour l'instant, ce type de pièces céramiques a été documenté uniquement au Pays Valencien. L'étude des thématiques décoratives, des techniques de réalisation et des typologies révèlent des possibles changements de ces variables le long de la séquence.

Mots clé: Néolithique ancien, céramique, anse horizontale en ruban, décoration, style.

INTRODUCCIÓ

Des del Departament de Prehistòria i Arqueologia de la Universitat de València en el marc del projecte d'investigació HUM2005-06498-C02-01: *Cerámica y Estilo 2. El Neolítico antiguo en el Mediterráneo Español (5600-4600 aC)*, es venen realitzant durant els últims anys una sèrie de revisions dels materials ceràmics neolítics pertanyents a importants col·leccions del País Valencià. La gran quantitat d'informació que estem recollint està donant lloc a nombrosos estudis relacionats amb la ceràmica neolítica (García Borja *et al.* 2004; García Borja 2004-2005; García Borja *et al.* 2005; Bernabeu *et al.* 2007-2008; Bernabeu *et al.* 2009) que esperem anar ampliant en pròximes publicacions.

Aquests estudis, constaten l'existència de produccions ceràmiques específiques que no responen a impulsos casuals i aleatoris (Bernabeu *et al.* 2007-2008). L'associació de diferents variables en un mateix vas pareix que responen a una

clara voluntat per reproduir determinades produccions específiques. En aquest cas, anem a reflexionar sobre les formes i les decoracions que presenten els vasos amb una única ansa de cinta horitzontal, localitzada junt al llavi o junt a la vora del vas. Aquest tipus d'ansa apareix relacionada amb un número limitat de formes de la tipologia regional i presenta una sintaxi decorativa que evoluciona de forma paral·lela amb les variacions que es produeixen a les tècniques decoratives de la mateixa seqüència regional.

LES ANSES DE CINTA HORIZONTALS

Està ben documentada l'extensa varietat de tipus d'elements de subjecció dins del Neolític antic al País Valencià (fig.1). La varietat també es documenta en el tipus de decoracions que en elles apareixen, així com en les tècniques emprades (Bernabeu 1989). Dins de la classificació de les anses en la taula tipològica, existeixen tipus específics que queden enqua-

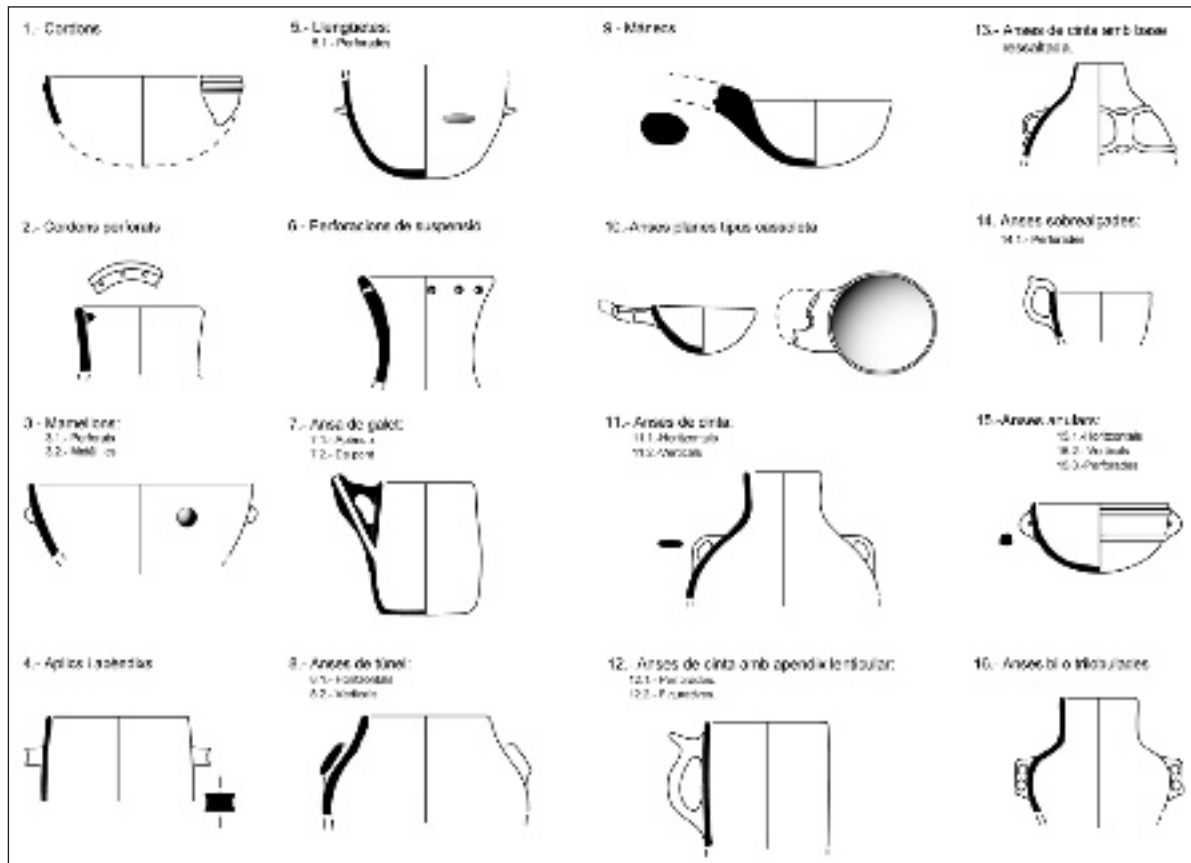


Fig. 1. Variables que contemplem en l'estudi dels elements de subjecció de la tipologia regional segons Bernabeu *et al.* 2009, amb alguna variació.



Fig. 2. Gran contenidor aparegut en la Cova de l'Or (Arxiu Museu de Prehistòria de València).

drats en tipus generals, que poden passar desapercebuts a l'hora de mostrar àmples col·leccions. Un d'aquestos casos ens l'ofereix un particular tipus d'ansa de cinta horitzontal que apareix de forma única en la part superior del vas. La posició i grandària no són característiques determinants a l'hora de definir la morfologia d'una ansa, però hem documentat exemplars en els que el fet de ser única, juntament amb la seua posició al vas, resulta un element diferenciador respecte de les altres anses de cinta horitzontals. Solament l'estudi de grans col·leccions amb un important número de vasos complets o semi-complets ha permès aproximar-nos de forma més detallada a la caracterització de les produccions que presenten aquestes anses de cinta horitzontal junt a la vora.

Les anses de cinta presenten gran variabilitat en dimensions i posició en el vas. Existeixen nombrosos exemples de vasos amb ansa de cinta, però són pocs els que presenten anses de cinta orientades horitzontalment. És comú que aquestes anses apareguen en una posició propera a la vora i no de forma única, ja que solen utilitzar-se com a element de

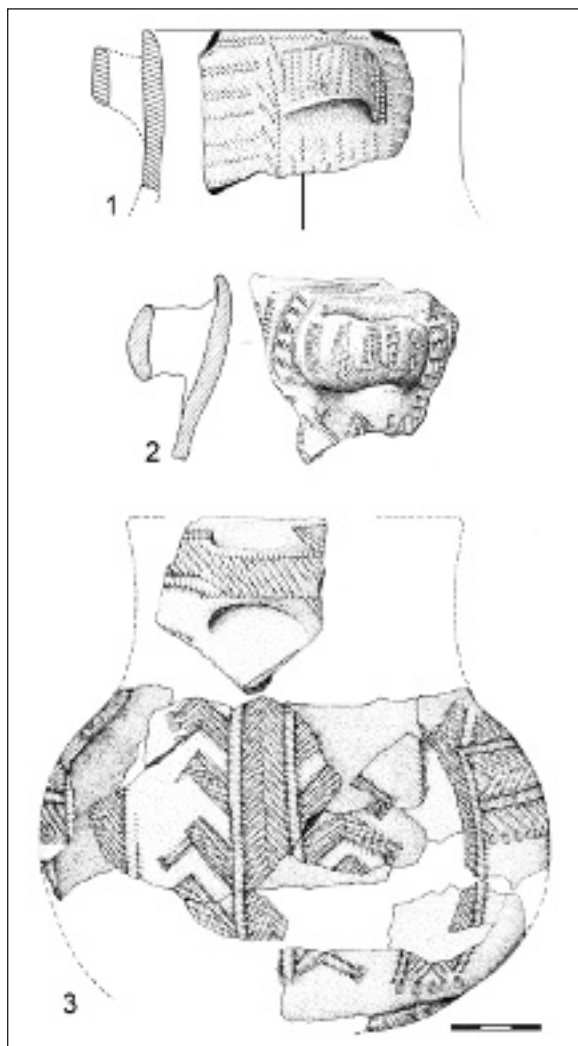


Fig. 3. Exemples d'anses de cinta horitzontals en recipients de coll marcat de la Cova de les Cendres (1) (segons Bernabeu *et al.* 2009) i de la Cova de l'Or (2 i 3) (segons Martí i Hernández 1988).

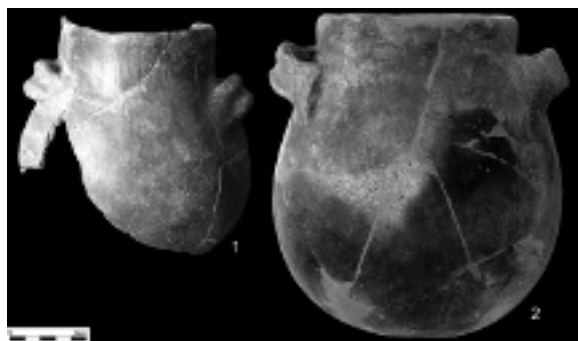


Fig. 4. Recipients amb coll marcat i dues anses de cinta horitzontals col·locades de forma simètrica a la part baixa de la vora apareguts en la Cova de la Sarsa (1) i la Cova de l'Or (2).



Fig. 5. Cullerot de la Cova de la Sarsa amb ansa única de mànec (Arxiu Museu Arqueològic Municipal d'Alcoi).

subjecció simètric, tant per moure grans vasos (fig. 2), com altres de grandària mitjana, que a més poden ser subjectats mitjançant cordes o filaments (figs. 3 i 4). Cal destacar l'existència d'alguna possible excepció que hem volgut representar en què l'ansa podria ser única (fig. 3: 3); aquesta possibilitat (no disposem de tot el vas) ve determinada per la presència d'un ansa galet en la part oposada, ja que els exemplars de vasos amb ansa galet del Neolític antic cardial (Martí *et al.* 2009) resulten molt particulars a l'hora de definir el seu estil, que sol resultar excepcional dintre dels grups generals que intentem definir.

En aquest treball anem a centrar l'atenció en els vasos que presenten una ansa única junt a la vora, amb la qual es pot subjectar el vas amb una sola mà de forma més o menys senzilla, quan és impossible subjectar-los mitjançant cordes o filaments. Són característiques similars a les d'altres dos tipus d'ansa, en ocasions semblants, i que també apareixen de forma única junt a la vora del vas: els mànecs i les anses planes tipus cassoleta. Cal remarcar que els mànecs són de secció circular o aplanada, poden presentar una perforació en la part central de l'ansa i s'associen a culleres, cullerots i bols de petita grandària (fig. 5). Les anses de tipus cassoleta tenen una dinàmica funcional similar a les anses de cinta horitzontals, però la secció és aplanada i sempre van associades a vasos de menor grandària, que en la majoria d'ocasions són de forma oberta (fig. 6).

Les anses de cinta horitzontals que constitueixen l'eix d'aquest estudi són de grandària mitjana o gran, apareixen de forma única o acompanyada d'elements de subjecció menors com cordons, llengüetes o mamellons i estan ubicades junt al llavi del vas o en la part final de la vora (fig. 7). La funció d'aquestes anses és la de poder agafar el vas amb una sola mà, encara que alguns recipients podem resultar considerablement pesats.

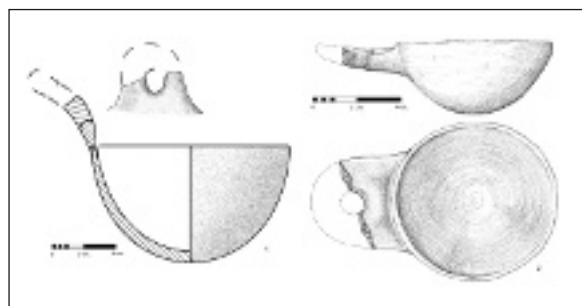


Fig. 6. Vasos ceràmics de la Cova de l'Or que presenten ansa de tipus cassolleta perforada en la part central.

Estem davant d'un tipus d'ansa difícil de documentar, ja que és complicat trobar-les senceres, i el més comú és que sols contem amb l'inici de l'ansa. A més, com a conseqüència de les característiques pròpies de les col·leccions ceràmiques neolítiques i el seu alt grau de fragmentació, en moltes ocasions no podem determinar si estem davant de vasos amb ansa única o doble.

L'existència d'anses de cinta horitzontals està documentada en moments antics de la seqüència neolítica impresa Lligur (Guilaine i Manen 2007: 129) encara que els paral·lels amb impressions cardials són escassos. A Itàlia, documentem un exemplar similar en cronologies al voltant del 5550 cal BC (Ucelli 2002: 346). Es tracta d'un vas amb ansa horitzontal ubicada prop de la vora, però no pareix que siga única, ni que tinga una funció ni una grandària similar a les que presentem. En la península Ibèrica existeix un exemplar amb ansa de cinta horitzontal ubicada sota la vora (no pegada al llavi) en un vas amb decoració cardinal (Navarrete 1976: Lám. CCCLXXXVII) en la Cueva de las Goteras (Màlaga), encara que la seua morfologia ens recorda més al tipus representat en la figura 4 que no al que anem a definir.

Resulta complicat rastrejar el possible origen d'aquest tipus d'anses, presents des de els moments inicials de les seqüències més representatives de la cultura cardinal valenciana (Bernabeu, 1989: 75), però absents a les publicacions de les col·leccions ceràmiques neolítiques impreses conegudes a la Mediterrània. Aquesta qüestió ens porta a plantejar dues possibilitats per explicar la seua aparició: a) estem davant un tipus que es desenvolupa en el context del Neolític antic cardinal valencià, en el que es documenten la gran majoria d'anses conegudes d'aquesta morfologia, b) l'origen es troba fora de l'àmbit peninsular però no han pogut ser identificades en altres conjunts pels motius que siguen. En aquests moments, el registre arqueològic existent ens fa plantejar la primera de les hipòtesis com la més correcta. Per tant, cal plantejar la possibilitat que aquestes anses siguen una pro-

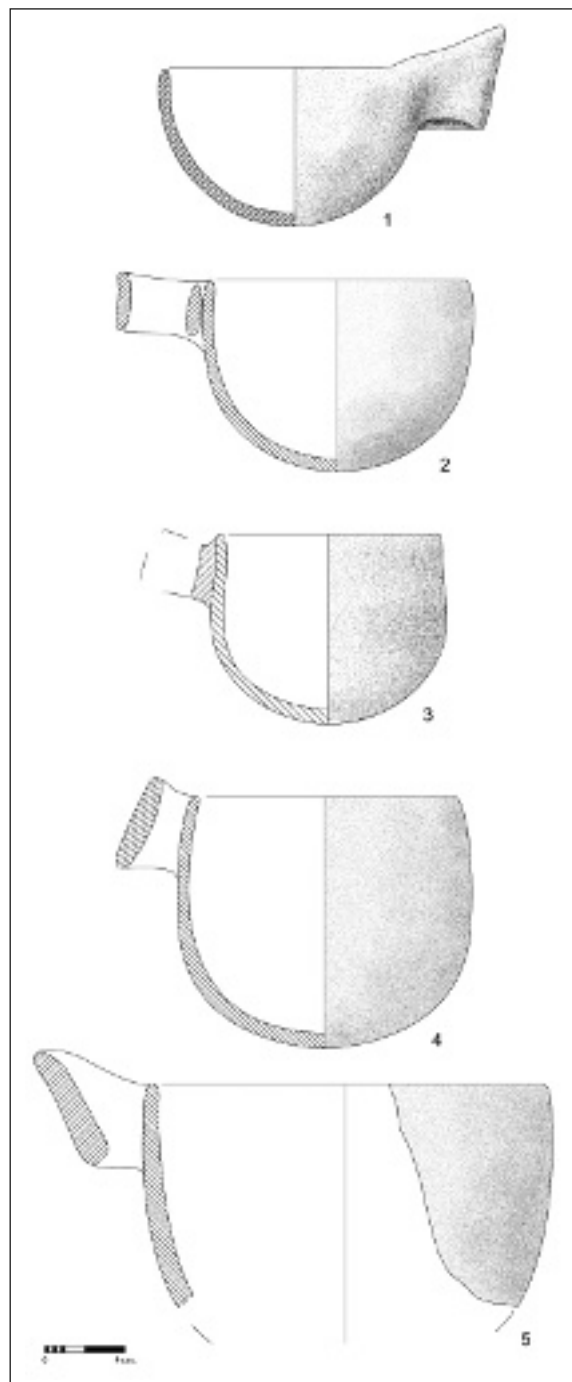


Fig. 7. Exemples de vasos no decorats que presenten ansa de cinta horitzontal única pegada al llavi de la Cova de l'Or (1-4) i de la Cova de la Sarsa (5).

ducció local específica que segueix uns patrons morfo-tipològics determinats dins de la tradició cardinal clàssica valenciana entesa coma entitat cultural pròpia.

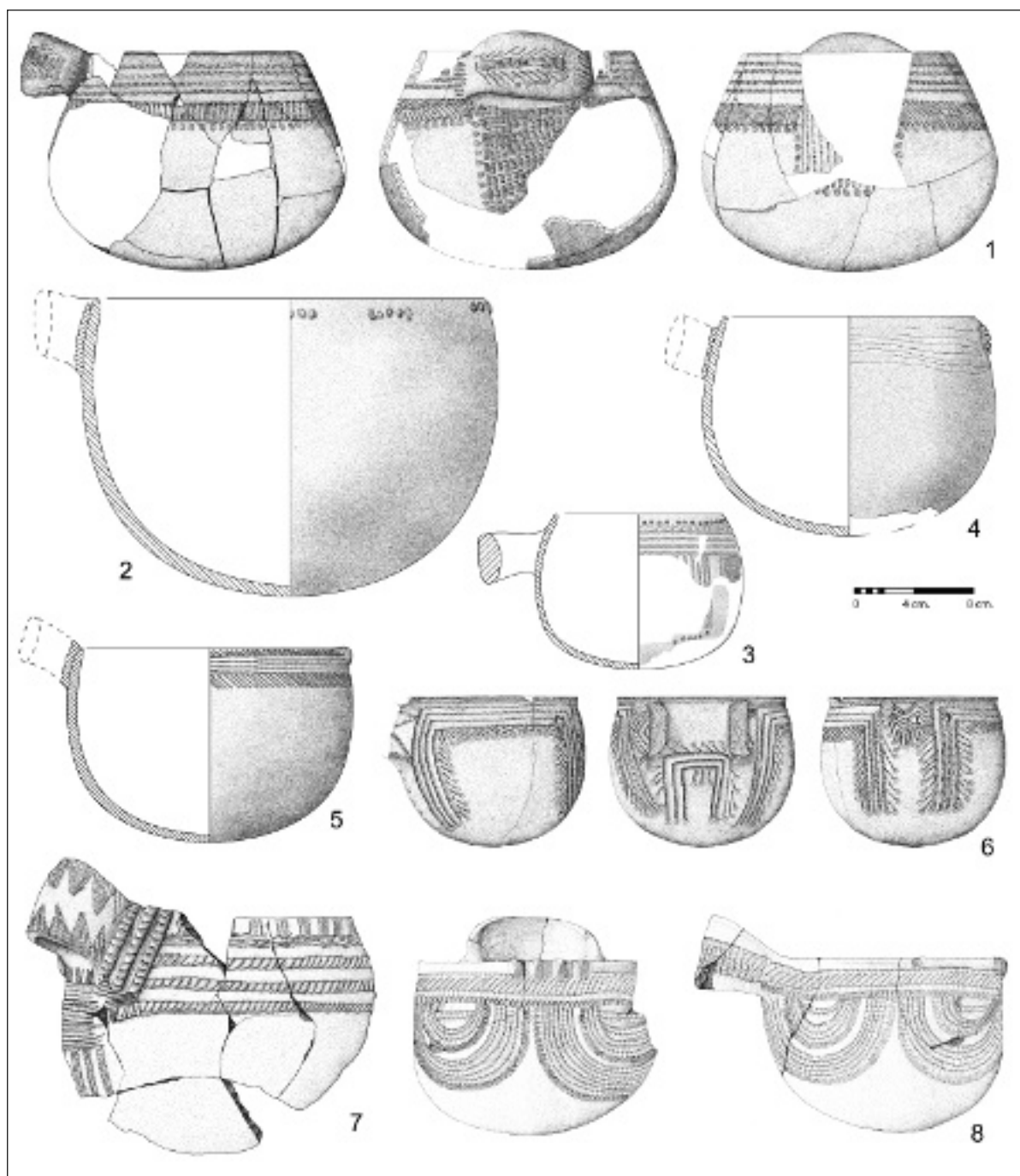


Fig. 8. Vasos decorats classificats com olles del grup 13 amb ansa de cinta horitzontal única pegada al llavi de la Cova de l'Or (1-6) i de la Cova de la Sarsa (7 i 8).

TIPOLOGIA DELS VASOS ALS QUE S'ASSOCIEN

Hem constatat que la gran majoria del casos en què apareixen anses de cinta del tipus que analitzem, apareixen as-

sociades a uns tipus de vasos concrets, documentant uns únics models de producció. La gran majoria dels vasos en els quals sistemàticament apareixen aquest tipus d'anses queden classificats com olles (figs. 7 i 8) o com contenidors

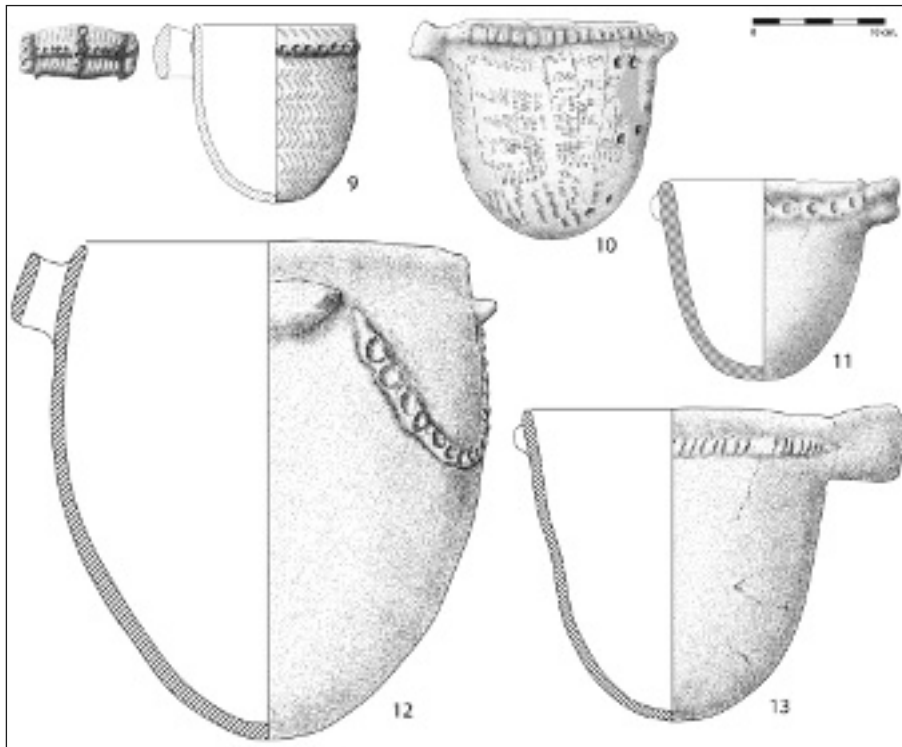


Fig. 9. Vasos decorats classificats com contenidors del grup 14 (6, 10, 11 i 13) i 15 (12) amb ansa de cinta horitzontal única pegada al llavi. Tots de la Cova de l'Or. Dibuixos de Àngel Sánchez a excepció del número 9 (segons Bernabeu 1989).



Fig. 10. Exemples de vasos amb ansa de cinta horitzontal única classificats com a grup 13. Cova de la Sarsa (8) i Cova de l'Or (2, 4, 5, 6 i 15).

de grandària mitjana (fig. 9). Cal admetre que existeixen vasos amb ansa de cinta horitzontal única classificats dins la classe A (fig 7: 1; Bernabeu 1989: 19), encara que són pocs els exemplars.

Els vasos que classifiquem com olles queden enquadrats en el grup 13 tipus I de la tipologia regional emprada (Bernabeu *et al.* 2009). Es tracta de recipients de poca fondària (índex de fondària entre 0,7 i 0,9), en general poc tancats i que poden ser de forma globular, bicònica o amb vora diferenciada. Encara que són de grandària mitjana (fig. 8: 1, 2, 4, 5, 7 i 8), poden documentar-se exemplars de dimensions més reduïdes (fig. 8: 3 i 6). Les bases solen ser convexes i trobem exemplars amb decoració (figs. 8 i 10) o sense ella (fig. 7; fig. 10: 15). Les tècniques decoratives que documentem associades a aquests vasos són diverses, i són majoritàries les decoracions impreses realitzades amb *cardium*, que ens proporcionen un marc cronològic per aquest tipus de vas dins del Neolític antic o Neolític I. Encara que les il·lustracions de l'individu 8 poden donar a entendre que és de forma oberta, cal destacar que és degut a les imperfeccions de la paret frontal del vas més que a la forma global del mateix.

La producció d'aquest tipus està constatada almenys fins algun moment del Neolític IB de la seqüència regional, ja que tenim representats exemples d'olles decorades amb impressions de *cardium* (fig. 10: 8 i 6), de pinta (fig. 10: 5), que combinen la pinta, el punxó rom i l'engalba roja (fig. 12: 2), decorades amb incisions (fig. 10: 4) i també decorades amb elements plàstics o mamellons (fig. 10: 2). Fins ara, no hem documentat casos de decoracions pentinades ni esgrafiades associades a vasos que presenten anses de cinta horitzontal úniques, per tant, la cronologia queda establerta en la segona meitat del VI mil·lenni cal BC.

El segon tipus de vas al que van associades les anses de cinta horitzontal són els contenidors, tant de grandària mitjana (Grup 14) com de grandària superior (Grup 15). Són excepcionals els recipients classificats dins del grup 15. De fet, sols hem identificat un individu que pot ser classificat dins d'aquest grup (fig. 9 i 11: 12). La resta queden enquadrats en el grup 14 de la tipologia regional (figs. 9 i 11: 9-11 i 13): recipients amb índex de fondària elevat, en general poc tancats i associats a elements de subjecció. Els vasos en què es documenten el tipus d'ansa que analitzem presenten formes cilíndriques, ovoides o amb vora lleugerament diferenciada. Són vasos que poden aparèixer sense decorar, decorats amb un o diferents cordons o amb la tècnica de la impressió cardial en totes les seues varietats (vora, natis i arrossegement).

Els grups de contenidors de capacitat mitjana i gran es documenten al llarg de tota la seqüència neolítica, i és important la seua presència al Neolític antic cardial. Els contenidors de grup 14 (amb ansa de cinta horitzontal o no) presenten decoració plàstica realitzada amb cordons, però també trobem nombrosos exemplars decorats utilitzant la tècnica de la impressió, en aquest cas són majoritàries les cardials de vora que formen motius en flama reflectint la vora de la petxina en el recorregut horitzontal de la decoració (fig. 14: 14) (p.e. Martí 1977: Làm. XVII) o reflectint la vora de la petxina en el seu recorregut vertical (individu 9) (p.e. Pérez Botí 1999: fig. 2 i Làm. 1). Com en les olles, l'ús de la tècnica de la incisió és minoritària. La cronologia d'aquestes produccions amb ansa de cinta horitzontal és semblant a la de les olles.

L'ESTIL DECORATIU

Als treballs que venim realitzant els últims anys, hem reflexionat de forma preliminar sobre la nostra concepció del concepte d'estil i la metodologia que fem per a definir-lo. Considerem que l'estil és sempre expressió cultural. L'estil com expressió comunicativa no verbal, que posseeix una dimensió material (vas ceràmic) realitzada dintre d'un sistema ordenat de símbols i significats (cultura). Els vasos ceràmics formen part d'aquesta dimensió material i estan impregnats d'aspectes que pertanyen a aquest sistema simbòlic. El mètode utilitzat per intentar accedir al sistema simbòlic és l'estudi de la cadena operativa, determinada pels hàbits d'acció i els hàbits de pensament.

En aquest sentit, Macdonald (1990) considera la cultura material com una projecció simbòlica conceptual d'un o diversos individus que pertanyen a un grup concret. L'estudi de l'estil de la cultura material proporcionarà informació sobre la identitat individual i de grup, hipòtesi que ens resulta interessant i esperançadora a l'hora d'abordar els estudis estilístics en la ceràmica prehistòrica. En l'anàlisi de la ceràmica, podem diferenciar entre expressió decorativa (conjunt decoratiu del vas), expressió tecnològica (tècnica de fabricació) i expressió morfològica (forma del suport). La funcionalitat a la que va destinada el vas, el context cronològic, el context cultural i l'habilitat de l'individu, són les variables que determinaran el producte final.

L'esquema interpretatiu de partida s'estructura d'acord amb l'anàlisi del conjunt ceràmic i de la seua sintaxi decorativa. Una vegada realitzat l'anàlisi, el següent pas és, en cas d'existir, identificar els diferents grups estilístics i intentar relacionar-los amb altres grups culturals mitjançant les

variacions que puguen aparèixer, i que intenten donar explicació als mecanismes responsables de la variabilitat. El procediment d'estudi emprat ens ha de permetre la descripció del procés de producció d'un vas. Un bon exemple el constitueix la proposta de Constantin (2000), coneguda com Sistema General Ceràmic. El mètode que proposem consisteix en realitzar un estudi tipològic, un altre tecnològic i un altre de la sintaxi decorativa. Els resultats definitius seran conseqüència de la comparació de totes les variables utilitzades en els dos mètodes d'anàlisi.

L'aplicació de la metodologia que estem elaborant sobre les diferents col·leccions ceràmiques inventariades ens ha permès definir 7 temes decoratius bàsics, que poden aparèixer combinats entre ells (Bernabeu *et al.* 2007-2008). El llistat de temes decoratius respecte d'aquesta darrera publicació ha estat sotmès a una revisió (Bernabeu *et al.* e.p.). El resultat es la desaparició de les mètopes i frisos mètopats del llistat de temes, substituïts per temes figuratius i aplics i cordons. Els temes que documentem en aquest treball són:

1. Bandes: composició horitzontal que ocupa un espai parcial del vas, està format per una certa combinació de motius simples i complexos.
2. Línies: composicions horitzontals d'un únic motiu simple continu (paral·leles simples o dobles, punts...), que ocupen un espai limitat.
3. Mosaic o plafó: composicions d'un únic motiu simple repetit, que cobreix gran part del espai decoratiu disponible. L'orientació del motiu simple seriat pot ser horitzontal o vertical, però la seua repetició continuada fa que el camp decoratiu utilitzat aparega reblert quasi en la seua totalitat, sense que es puguen apreciar espais o separadors interns.
4. Glif: composicions verticals individuals diverses. Generalment solen ubicar-se aprofitant l'espai disponible sota les anses, encara que també poden trobar-se aïllades.
5. Fris: combina composicions de recorregut horitzontal amb unes altres de recorregut vertical que estan seriades amb important recorregut vertical al llarg de gran part de l'espai decoratiu del vas.
6. Cordons i aplics: independents d'altres composicions decoratives que ocupen la superfície del vas.

Per a realitzar una aproximació a l'estil decoratiu dels vasos que presenten anses de cinta horitzontal úniques junt

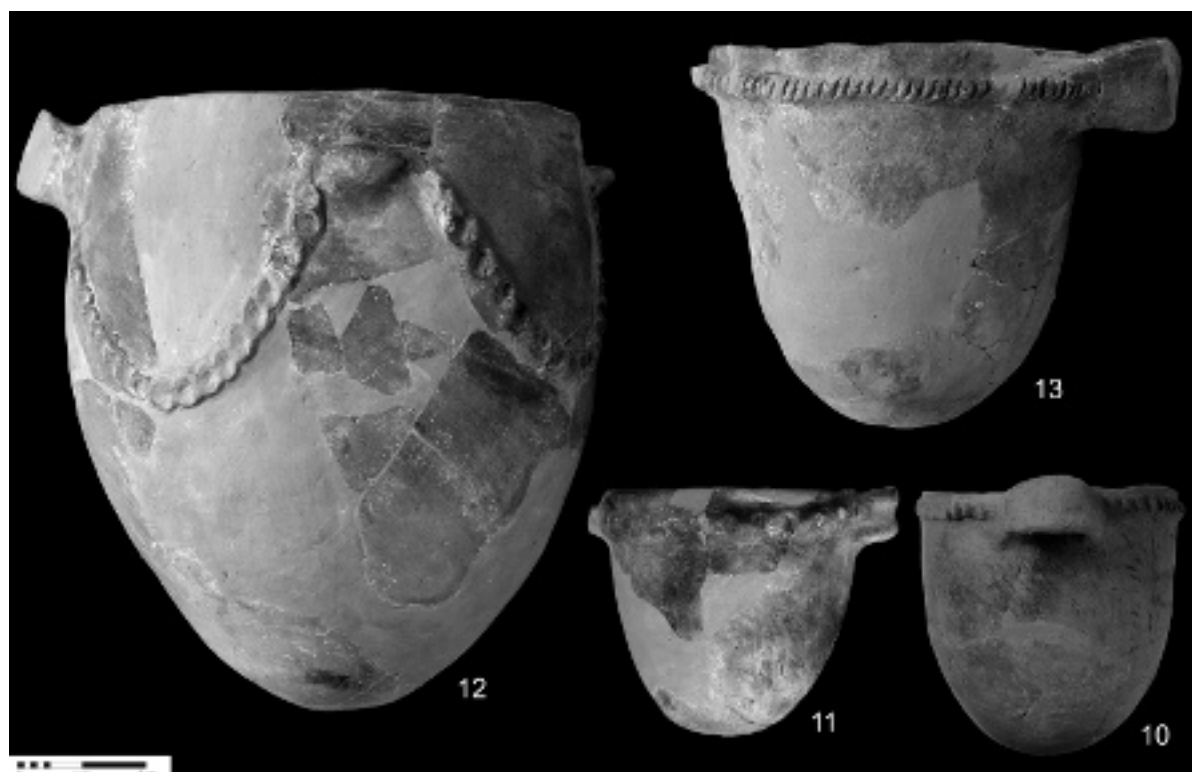


Fig. 11. Exemples de vasos amb ansa de cinta horitzontal de la Cova de l'Or classificats com a grup 14 (10, 11 i 13) i com a grup 15 (12).

a la vora, anem a utilitzar els exemplars representats a les figures 13 i 14, respectant el número assignat a cada individu. A aquests vasos podem sumar uns altres dels que no hem pogut definir l'estil (fig. 12). En total 25 vasos, 24 dels quals presenten ansa de cinta horitzontal única (l'exemplar 14 l'hem inclòs per tal de mostrar les decoracions típiques dels vasos impresos del grup 14). D'aquests 24 exemplars 11 (fig. 12) són utilitzats com a recolzament de les reflexions sobre els vasos que sí presenten una decoració definida, ja que encara que pensem que la gran majoria són olles (fig. 12: 2, 5, 8, 10 i 11) no hem pogut definir de forma clara la tipologia ni l'estil decoratiu. Els 13 restants són els que hem utilitzat per a l'estudi de l'estil: 8 són olles grup 13 (5 impreses cardials, una amb pinta, un incís i altre amb pastilles d'argila), 4 són contenidors del grup 14 (2 cardials i 2 amb cordó imprès) i 1 és un contenidor del grup 15 (amb cordó imprès). A excepció d'un individu (fig. 12: 11), la totalitat de la mostra de vasos utilitzada procedeix dels coneguts jaciments de la Cova de l'Or i de la Cova de la Sarsa, principalment de la primera.

Com ja hem vist abans, els vasos del grup 13 (olles) presenten diferents tipus de tècniques decoratives, encara que la més significativa és la cardinal. Aquesta tendència es confirma si tenim en compte la totalitat dels individus que hem localitzat i que queden representats a la figura 12, tots cardials excepte un amb impressions de pinta, punxó rom i engalba roja (fig. 12: 2), i un imprès de pinta (fig. 12: 11).

La temàtica decorativa representada a les olles resulta significativa, ja que observem diferències interessants entre els temes decoratius associats a impressions cardials i aquells associats a incisions i impressions de pinta. En la il·lustració que presentem sobre l'estil decoratiu a les olles que hem estudiat (fig. 13) hem organitzat els vasos en funció de la seua complexitat decorativa. Podem observar que existeix una relació entre la complexitat de les temàtiques i la tècnica decorativa emprada, de tal forma que la complexitat de les temàtiques decoratives coincideix amb el canvi en la tècnica decorativa. Encara que som conscients de la parcialitat de la mostra, i que no es pot descartar la possible coincidència de les tres tècniques decoratives en determinats moments de la seqüència, cal destacar que l'estudi de les tècniques decoratives de la seqüència regional (Bernabeu 1989) demostren l'existència d'una gradació cronològica en el percentatge de tècniques decoratives que s'ajusta a la simplificació estilística que proposem a la figura 13. De ser així, es recolza la hipòtesi que defensa una progressiva simplificació dels estils conformats al cardinal clàssic a mesura que s'avança en la seqüència neolítica.

Entre les olles decorades amb impressions cardials, cal diferenciar tres tipus de temàtiques, disposades totes elles al llarg de quasi tot l'espai decoratiu del vas, a excepció dels individus 1 i 7, que ocupen un espai sensiblement reduït.

L'individu 6 presenta una temàtica decorativa composta de mètopes i glifs, col·locats aquests últims de forma simètrica a l'espai frontal i baix de l'ansa. De temàtica similar resulta l'individu 3, decorat amb un fris discontinu format per grups de fistons horitzontals alterns i un glif sota de l'ansa. No disposem de la totalitat del vas, i no podem descartar una altra composició en la part frontal similar a la de l'individu 6, però els fragments conservats ens han portat a la hipòtesi de reconstrucció que presentem.

L'individu 8, encara que semblant, presenta interessants peculiaritats, ja que presenta un fris amb fistó pur (*Guirnalda*). Cal destacar que no es documenta la presència de cap glif, que en la majoria de vasos apareix sota de l'ansa. Entre els vasos en què no hem pogut definir completament la decoració existeix un cas molt semblant (fig. 12: 2) amb absència de glif sota de l'ansa que presenta un fris amb fistó circular, encara que aquests fistons presenten morfologia més triangular que corba, i la tècnica decorativa utilitzada és la combinació d'impressions de pinta i de punxó rom, amb superfície tractada amb engalba roja.

Podem afirmar que és una característica habitual als vasos decorats amb la unió de frisos i fistons purs (*Guirnalda*) el no incorporar cap glif, siga quina siga la tipologia, tècnica decorativa o ansa que incorporen (Bernabeu *et al.* 2007-2008: fig. 6: B i C) (Pérez Botí 1999: Làm. 2 i fig. 5). L'única excepció que coneguem la trobem a un vas que presenta fistons i glif sota de l'ansa (Martí 2006: fig. 5.6).

Als altres dos individus amb decoració cardinal, la temàtica decorativa es defineix per bandes en la part superior del vas, acompanyades de motius verticals sota de l'ansa a mode de glif, i que en la part oposada s'acompanya amb una altra composició de recorregut vertical disposada simètricament amb la col·locada sota de l'ansa. L'individu 7 no conserva la part frontal i no sabem si tindria una altra composició. El mateix ocorre amb el fragment recuperat a la cova Bolumini (Guillem *et al.* 1992) que presenta decoració impresa amb instrument dentat no cardinal i en què la composició temàtica seria com la dels individus 1 i 7.

Els vasos amb decoració realitzada mitjançant les tècniques de la impressió amb pinta i incisió, presenten una temàtica menys complexa i ocupen una superfície menor al vas. Les temàtiques es componen d'una banda davall de la vora en la que s'incorpora una composició en la part frontal del vas, però no sota de l'ansa.

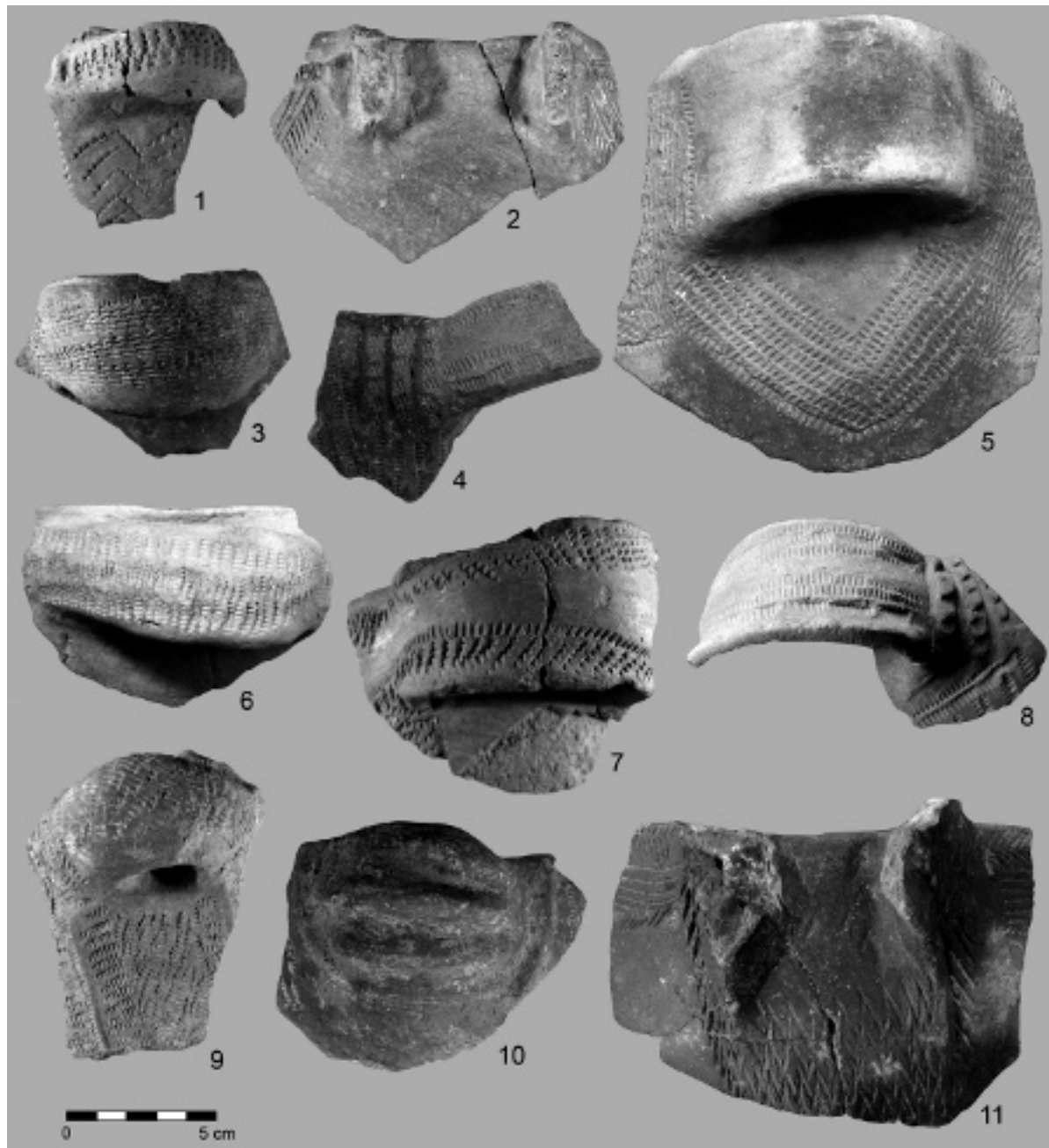


Fig. 12. Fragments ceràmics amb ansa de cinta horitzontal de la de la Cova de l'Or (1-3), Cova de la Sarsa (4-10) i de la Cova Bolomini (11).

Pel que fa als contenidors del grup 14, hem incorporat un exemple de vas típic d'aquest grup (sense ansa de cinta) dins de la figura en què mostrem l'estil decoratiu d'aquests vasos (fig. 14: 14) per tal d'exemplificar millor el que és un grup de vasos que hem definit en altres treballs (Bernabeu *et al.* 2007-2008) i que conformen un grup estilístic homogeni definit per:

- Contenidors que, o bé estan decorats totalment (fig. 14: 14), o bé sols amb cordons (llisos o impresos) (fig. 14: 11 i 13).
- En el cas de presentar decoració, aquesta ocupa gran part del vas i està realitzada mitjançant impressions realitzades amb la vora del *cardium* (no hem docu-

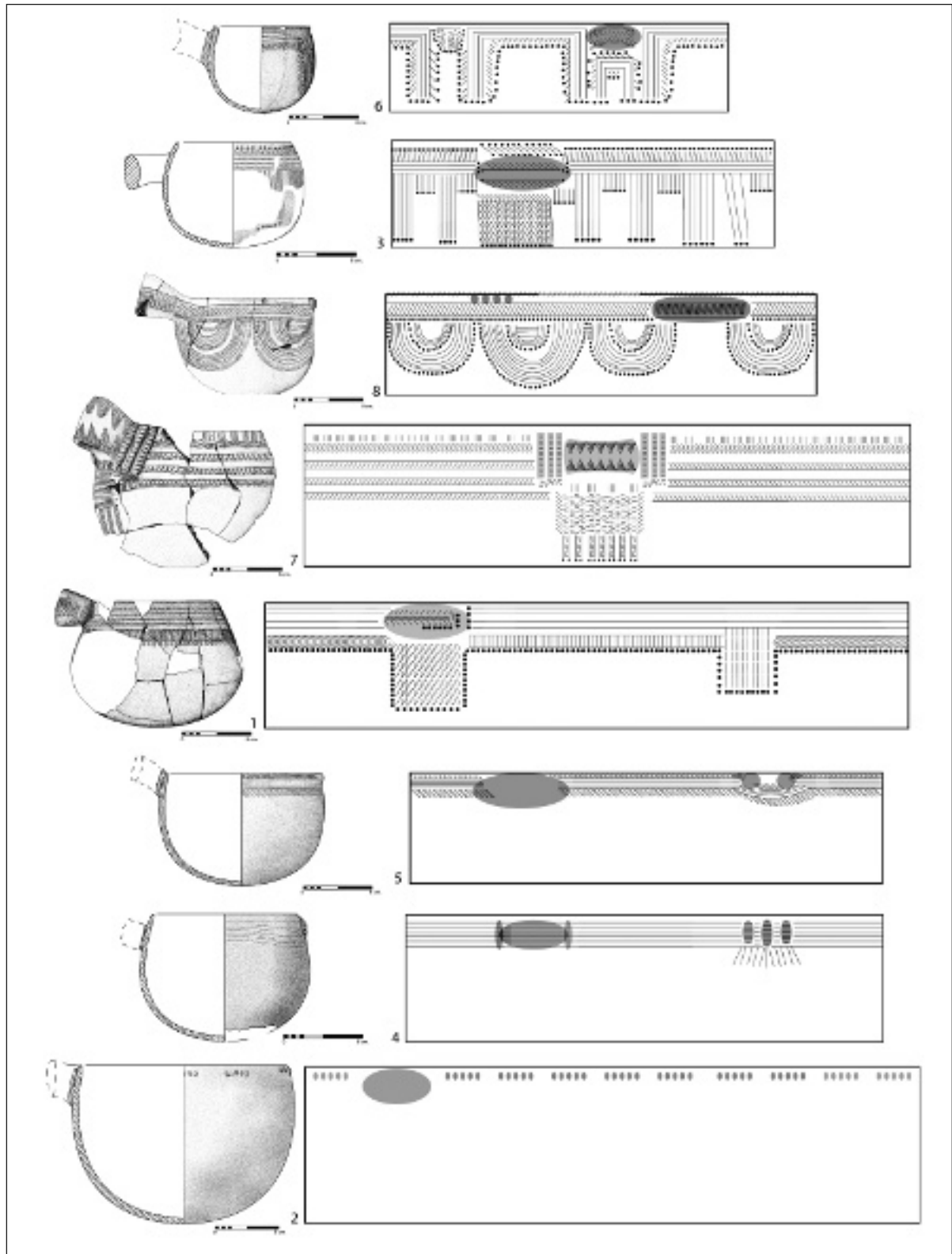


Fig. 13. Representació gràfica de la composició de la temàtica decorativa de les olles del Grup 13.

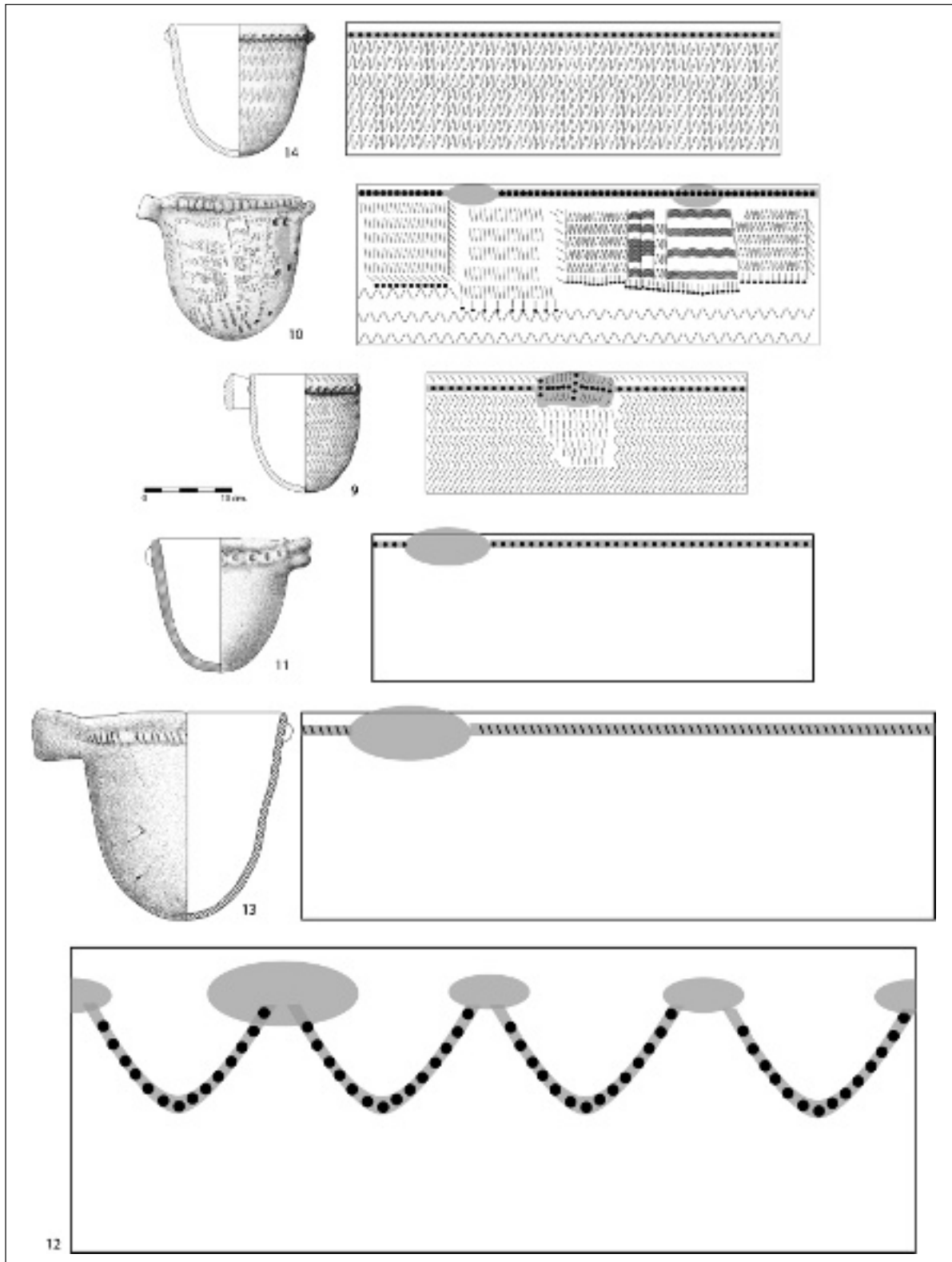


Fig. 14. Representació gràfica de la composició de la temàtica decorativa dels contenidors del grup 14 i 15. El número 9 està realitzat en base a dibuix de Olga Gómez.

mentat cap amb pinta), o amb incisions, però mai reblerts de colorant.

- La temàtica decorativa està definida per l'absència de decoració complexa i presència quasi exclusiva de dos temes decoratius que apareixen de forma aïllada o combinada: les línies i els mosaics. La combinació de línies (cordons impresos o llisos) amb mosaics en contenidors del grup 14, és una temàtica decorativa característica de la vaixel·la al Neolític antic del País Valencià.

Cal destacar que els vasos que presenten ansa de cinta horitzontal i decoracions a tota la superfície del vas presenten alteracions interessants. En el cas de l'individu 9 s'incorpora una composició decorativa sota de l'ansa que trenca el recorregut de la decoració, característica que no havíem documentat a aquests vasos.

Més excepcional resulta el cas de l'individu número 10. Aquest vas presenta decoracions amb impressions de *cardium* en posició horitzontal i obliqua, amb arrossegament cardial i amb decoració del natis. Resulta un exemplar únic que ha estat objecte d'una voluntat de conservació pels seus contemporanis com demostren les evidents reparacions a les quals ha estat sotmès. El seu estil decoratiu, barreja indefinida de fris, glif o pot ser també mosaic, suposa un trencament amb el grup estilístic format pels contenidors decorats que venim definint.

La resta de vasos amb ansa de cinta horitzontal del grup 14 presenten una temàtica decorativa en què les línies realitzades amb cordons impresos de recorregut horitzontal es conformen com l'única possibilitat. L'individu 12 (classificat dins del grup 15) ens mostra una lleugera variació, ja que els cordons es col·loquen de forma semicircular formant fissons. El grup 15 és un tipus que presenta gran variabilitat en les composicions que formen l'estil, que semblen particulars per a cada vas (fig. 2).

CONCLUSIONS

Dins de l'ampla varietat d'elements de subjecció que s'ha documentat al Neolític antic del País Valencià, existeix un tipus específic enquadrat dins del tipus general "ansa de cinta" que presenta unes característiques pròpies: estar orientada horitzontalment, notable grandària, ubicació junt al llavi del vas o en la part final de la vora i presentar-se de forma única dins del vas o acompanyada d'elements de subjecció menors com cordons, llengüetes o mamellons.

El registre arqueològic publicat fins el moment no permet rastrejar un origen forà per a aquest tipus de vasos. Per tant, encara que les anses de cinta horitzontal apareixen en els moments més antics de la seqüència neolítica europea, cal plantejar la hipòtesi que aquest tipus en concret és d'origen local.

La cronologia dels vasos que presenten aquestes característiques queda establerta en la segona meitat del segle VI cal BC. Estan presents als moments inicials de la cultura cardial, als moments de major complexitat i varietat en els estils decoratius d'aquesta, i també als moments que documentem la desaparició d'aquesta tècnica a les col·leccions ceràmiques neolítiques valencianes (Neolític 1A i 1B).

Aquest tipus d'ansa, es documenta quasi exclusivament en olles de perfil tancat del grup 13 i contenidors del grup 14. Es documenta també algun exemplar de classe A i del grup 15 de la tipologia emprada per a la seqüència neolítica regional. Cal pensar que estem davant de produccions locals específiques que segueixen uns patrons morfo-tipològics determinats dins la tradició cardial. La temàtica decorativa d'aquests vasos aporta algunes novetats interessants dins de l'estil decoratiu que venim definint al territori valencià.

Als contenidors del grup 14, presenten o no ansa, aquesta temàtica la definim com poc complexa, i són les línies i els mosaics les úniques documentades. La temàtica decorativa en què les línies realitzades amb cordons impresos de recorregut horitzontal es conformen com l'única possibilitat està ben representada. Però l'associació de vasos del grup 14 amb ansa de cinta horitzontal única mostra variacions amb aquest estil, ja que la superfície sota de l'ansa queda reservada per a una composició decorativa específica. Cal destacar l'excepcional individu 10, difícil d'enquadrar amb els estils que venim definint.

A les olles, la temàtica és més variada. Les que presenten decoració cardial ocupen gran part de la superfície decorativa disponible. Trobem combinacions de composicions col·locades de forma simètrica (part frontal i baix de l'ansa) de mètopes o fris mètopat i glifs, i també bandes i glifs, que se simplifiquen de forma evident a mesura que s'incorporen noves tècniques decoratives. Finalment, resulta interessant constatar que els frisos amb fistó pur o semicircular no presenten motius horitzontals a mode de glif. Aquesta tendència es confirma en la resta de la vaixel·la tinguin ansa o no, excepció feta d'un vas i dels que pertanyen a la classe D (microvasos, botelles etc.).

La relació entre les tècniques decoratives i la complexitat decorativa dels vasos mostra una progressiva simplificació de l'estil a mesura que avança la seqüència que es mostra en: la reducció en el total de vasos decorats; en l'or-

ganització de les temàtiques decoratives dins del vas, que passen a ocupar un espai menor del mateix; en el menor número de composicions utilitzades i finalment, en el menor número d'elements decoratius i tècniques utilitzades per realitzar les mateixes composicions, que decreixen en grau de complexitat.

PABLO GARCÍA BORJA
Arqueòleg N. 15960 del Col·legi Oficial de Doctors
i Llicenciats en Filosofia i Lletres i en Ciències de València.
paucanals@hotmail.com

EMILIO CORTELL PÉREZ
Museu Arqueològic Municipal d'Alcoi.
ecortell@alcoi.org

JOAN BERNABEU AUBAN
Departament de Prehistòria i Arqueologia de la
Universitat de València.
juan.bernabeu@uv.es

BIBLIOGRAFÍA

- BERNABEU AUBÁN, J. (1989): *La tradición cultural de las cerámicas impresas en la zona oriental de la península Ibérica*. Serie de Trabajos Varios del Servicio de Investigación Prehistórica de la Diputación Provincial de Valencia, Núm. 86. Valencia.
- BERNABEU AUBÁN, J.; MOLINA BALAGUER, LL. i GARCÍA BORJA P. 2007-2008: El color en las producciones cerámicas del Neolítico Antiguo *Veleia*, 24-25, Vol II: 655-667. Vitoria-Gasteiz.
- BERNABEU AUBÁN, J.; MOLINA BALAGUER, LL., GUITART PERANAU, I. i GARCÍA BORJA P. (2009): La cerámica en BERNABEU AUBÁN, J. i MOLINA BALAGUER, LL. *La Cova de les Cendres (Moraira-Teulada)*. Serie Mayor N. 6 del MARQ. Alicante. Apèndix 4 del CD.
- BERNABEU AUBÁN, J.; GÓMEZ, O., MOLINA BALAGUER, LL. i GARCÍA BORJA, P., (ep.): Propuesta metodológica para el estudio del componente decorativo en las producciones cerámicas, en Bernabeu, J. Rojo, M. i Molina, Ll. (eds.) *Las primeras producciones crámicas. El VI milenio cal a.C. en la península Ibérica*.
- GARCÍA BORJA, P.; DOMINGO SANZ, I.; ROLDÁN GARCÍA, C.; VERDASCO CEBRIÁN, C.; FERRERO CALABUIG, J.; JARDÓN GINER, P. y BERNABEU AUBAN, J. (2004): Aproximación al uso de materia colorante en la Cova de l'Or, *Recerques del Museu d'Alcoi*, 13: 35-52.
- GARCÍA BORJA, P. (2004-2005): Anàlisi tipològic d'una col·lecció Ceràmica prehistòrica recuperada a la Cova Fosca de la Vall d'Ebo, *Alberri* 17: 8-45. Cointaina.
- GARCÍA BORJA, P., MOLINA BALAGUER, LL. i BERNABEU AUBAN, J. (2005): "Primeros resultados en el estudio estilístico cerámico neolítico. Las cuevas de Sarsa y Nerja" en *III Congreso del Neolítico en la Península Ibérica*, pp. 317-326. Santander.
- CONSTANIN, C. 2000: Structure des productions céramiques et chaînes opératoires, *Terre cuite et société. Le céramique, document technique, économique et culturel*. XIV Rencontres Internationales d'archéologie et d'histoire d'Antibes (octubre de 1993): 241-253.
- GUILAINE, J. i MANEN, C. (2007): Du Mésolithique au Néolithique en Méditerranée de l'Ouest: aspects culturels en GUILAINE, J.; MANEN, C. i VIGNE J. D.: *Pont de Roque-Haute. Nouveaux regards sur la néolithisation de la France méditerranéenne*. *Archives d'Écologie Préhistorique*: 303-322. Roma.
- GUILLEM, P.; GUITART, I.; MARTINEZ, R.; MATA, C.; PASCUAL, J.LL. (1992): L'ocupació prehistòrica de la Cova de Bolumini (Beniarbeig-Benimeli, Marina Alta), *Actes del III Congrès d'Estudis de la Marina Alta*: 31-48. Alacant.
- MACDONALD, W.R. (1990): Investigating style: an exploratory analysis of some Plains burials, en CONKEY M.W. i HASTORF C.A. *The uses of style in archaeology*: 52-60. Cambridge University Press.
- MARTÍ OLIVER, B. (1977): *Cova de l'Or (Beniarrés Alicante) Vol. I*. Serie de Trabajos Varios del Servicio de Investigación Prehistórica de la Diputación Provincial de Valencia, Núm. 51. Valencia.
- MARTÍ OLIVER, B. (2006): Cultura Material y arte rupestre esquemático en el País Valenciano, Aragón y Cataluña, en MARTÍNEZ GARCÍA, J. i HERNÁNDEZ PÉREZ, M. (eds.) *Actas del congreso Arte rupestre esquemático en la Península Ibérica (comarca de los Vélez, 5-7 de Mayo de 2004)*: 119-147.
- MARTÍ OLIVER B.; CAPEL MARTÍNEZ, J. i JUAN-CABANILLES, J. (2009): Una forma singular de las cerámicas neolíticas de la Cova de l'Or (Beniarrés, Alicante): los vasos con asa-pitorro, en *De Méditerranée et d'ailleurs... Mélanges offerts à Jean Guilaine*: 463-478. Toulouse.
- NAVARRETE ENCISO, M.S. (1976): *La cultura de las cuevas con cerámica decorada en Andalucía Oriental*, Universidad de Granada.
- PÉREZ BOTÍ, G. (1999): "La Cova de la Sarsa (Bocairent, Valencia). La colección Ponsell del Museo arqueológico municipal de Alcoi" *Recerques del Museu d'Alcoi*, N. 8: 89-109. Alcoi.
- UCELLI GNETTA, P. (2002): Grotta di Settecannelle en FUAGAZZOLA, M.A., PESSINA, A. i TINÉ, V., *Le Ceramiche impresse nel Neolitico antico. Italia e Mediterraneo*: 341-349.