

J. E. AURA TORTOSA, CARLES MIRET ESTRUCH, JUAN V. MORALES PÉREZ

COVES DE SANTA MAIRA (CASTELL DE CASTELLS, LA MARINA ALTA, ALACANT). CAMPAÑA DE 2008

La campaña correspondiente al año 2008 ha sido financiada por la Conselleria de Cultura i Esport de la Generalitat Valenciana y se ha llevado a cabo entre los días 18 de septiembre y 17 de octubre. Los trabajos se han desarrollado en dos de las bocas externas de la cavidad. Durante esta campaña se ha excavado un volumen de depósito cercano a los 2,5 m³ -1,5 m³ en el Corral del Gordo y el resto en la boca oeste-, y al igual que en anteriores campañas se ha procedido a trasladar al Laboratorio de Arqueología de la Universitat de València *Milagro Gil-Masarell* la totalidad de la fracción fina del sedimento para ser flotado y lavado con agua (Aura, Miret, Morales 2007).

DESCRIPCIÓN DE LOS TRABAJOS Y PRIMEROS RESULTADOS

BOCA OESTE

Uno de los objetivos previstos para esta campaña era completar la topografía del espelotema sobre el que reposan los depósitos arqueológicos de esta boca. Con este objetivo han excavado las capas 14 a 23, correspondientes al límite de la SM-4b y la SM-5, y se ha realizado un muestreo de el tramo en la cuadrícula AB-2 con el fin de acotar mejor el tránsito Pleistoceno-Holoceno (*ca.* 11.000-10.000 BP). El perfil topográfico que define el manto estalagmítico permite establecer una interpretación más ajustada sobre la conservación de las ocupaciones datadas entre 11.500-9.000 BP en las cuadrículas más externas. Esta documentación es coherente con el pronunciado buzamiento de la unidad SM-3, acomodada

sobre un nivel de desplome de bloques (Aura 2001; Aura *et al.*, 2006).

Una primera valoración sobre los materiales recuperados es que no se registra una transformación sustancial en la tipología de los equipos líticos, caracterizados por la abrumadora presencia de raspadores y utillaje microlaminar, aunque si se aprecian matices entre los morfotipos que componen este último grupo. La talla de calizas micríticas está presente, aunque no parece alcanzar las proporciones del Mesolítico (Miret 2007). La industria ósea se limita a fragmentos de matrices, alguna punta fina y otros apuntados sobre hueso; en cuanto a los adornos se repite la selección de gasterópodos marinos y dulceacuícolas más común: *Cyclope* sp. y *Theodoxus fluviatilis*. Los restos paleobiológicos siguen siendo muy abundantes y con una conservación realmente excepcional. A los restos de carbón y de algunos frutos identificados durante el proceso de excavación, se añade algún fragmento de tierra termoalterada con improntas y un conjunto de restos de fauna entre los que se han identificado las siguientes especies: *Capra pyrenaica*, *Cervus elaphus*, *Sus scropha*, *Rupicapra rupicapra*, *Lynx pardina* y *Vulpes vulpes*, además del abundante *Oryctolagus cuniculus*. Al igual que en otras campañas se han recuperado unos pocos restos de avifauna, ictiofauna y de malacofauna marina. En definitiva, la excavación de esta sala ha permitido profundizar en el conocimiento del episodio transicional Paleolítico-Epipaleolítico, mostrando en este caso como la paleotopografía del yacimiento influyó en la disposición y conservación actual de los depósitos. En todo caso, convendrá disponer de alguna nueva datación radiocarbónica que cuantifique el núcleo central de estos procesos.

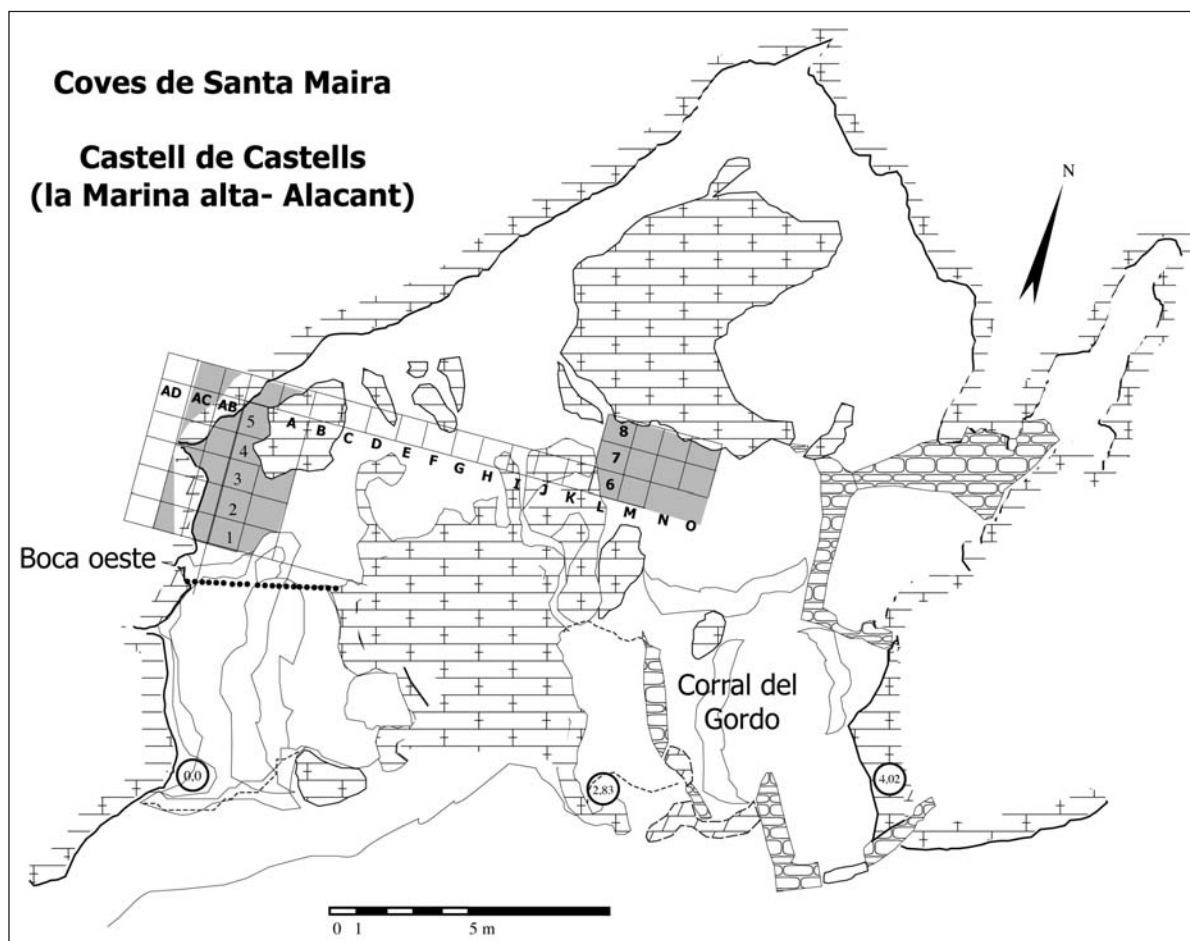


Fig. 1. Les Coves de Santa Maira con indicación de las áreas excavadas en 2008.

CORRAL DEL GORDO (BOCA E)

Por segundo año consecutivo hemos vuelto a trabajar en esta boca con el fin de excavar los niveles del Pleistoceno superior final en una superficie que afecta algo más de 10 m² en las bandas L, M, N y O (Fig. 1). El depósito arqueológico en esta boca muestra un claro buzamiento hacia el SW-W, a favor del mismo espeleotema y de una posterior brecha que se extiende hasta el manto estalagmítico; sobre ambos se dispone el depósito pleistoceno en las cuadrículas más orientales. Esta disposición no permite descartar ocupaciones anteriores a las que contienen los morfotipos solutrenses, *ca.* 20.000 años BP, ya que en las cuadrículas más occidentales no llega a aflorar todavía el espeleotema (Fig. 2).

La secuencia de esta boca queda ordenada hasta ahora en una Unidad I, capas *a-k*, registrando una mayor potencia

en las cuadrículas más occidentales, con presencia de cerámicas esgrafiadas y peinadas. En esta campaña se ha llegado a delimitar parte de una fosa en las cuadrículas L6 y L7, que por el material que contiene cabe pensar que es neolítica. El muro de esta Unidad CG-I muestra un contacto erosivo con los niveles que hemos agrupado en Unidad CG-II (capas 1-13, hasta ahora). Se trata de una sucesión de cubetas encajadas que contienen materiales magdalenenses y del pleno Solutrense. En M8 se han reconocido algunos tramos de arenas y gravas, a muro y techo, con presencia de bloques que pueden ser correlacionados con los datos obtenidos en 1993.

En definitiva, se trata de un depósito que contiene menos trazas de presencia antrópica, si se compara con lo registrado en boca oeste, con un número más reducido de restos paleobiológicos y unos pocos instrumentos en piedra, entre los que sobresalen raspadores y algún fragmento



Fig. 2. Les Coves de Santa Maira, Corral del Gordo. En primer término el reborde de la brecha que se superpone al espeleotema.

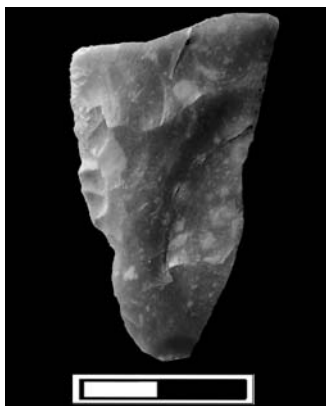


Fig. 3. Les Coves de Santa Maira, Corral del Gordo. Foliáceo solutrense roto en proceso de fabricación.

de foliáceo solutrense, que se suma a la hoja de laurel obtenida en la campaña de 2007 (Fig. 3). Junto al material lítico destaca el hallazgo de un conjunto de piezas ornamentales: escafópodos, bivalvos y gasterópodos marinos.

Entre la fauna se ha reconocido *Capra pyrenaica*, *Cervus elaphus*, *Equus caballus*, *Bos primigenius*, *Lynx pardina* y *Oryctolagus cuniculus*. También se han excavado y muestreado dos acumulaciones de cenizas compactadas en las cuadrículas O-7/8.

Uno de los hallazgos a mencionar de la actual campaña ha sido la recuperación de varios restos humanos, tanto del esqueleto craneal como del post-craneal y que están siendo estudiados por M^a Pilar de Miguel (Fig. 4). Su localización está vinculada a una abertura en la brecha detrítica que, por lo conocido hasta ahora, conforma la entrada a una «galería» de desarrollo ascendente.

Dentro de la cautela que conviene mantener hasta haber completado el estudio de los restos y de su contexto, cabe plantear que su disposición no indica una articulación anatómica, aunque por ahora se concentran en un área de 2 x 1 m, aproximadamente. En cuanto a su cronología, sólo puede plantearse en términos arqueostratigráficos y por tanto

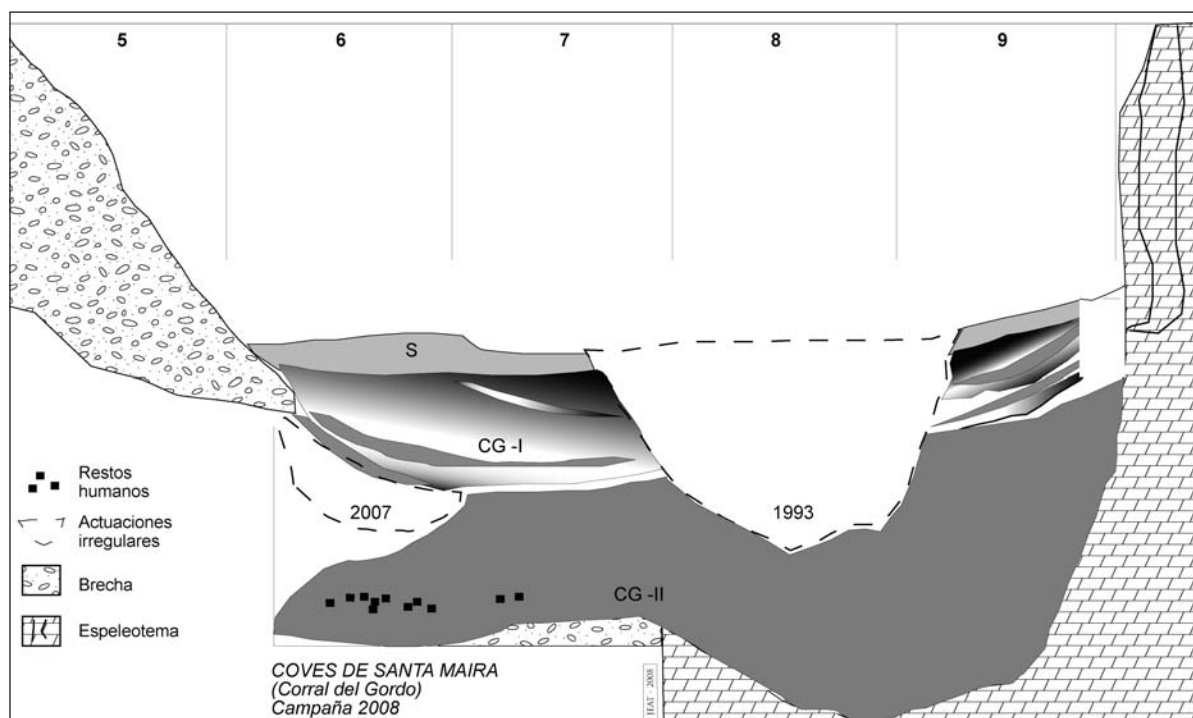


Fig. 4. Les Coves de Santa Maira, *Corral del Gordo*. Diagrama que muestra la disposición de la CG-II sobre el espeleotema y la brecha en el sagital de las bandas M-L.

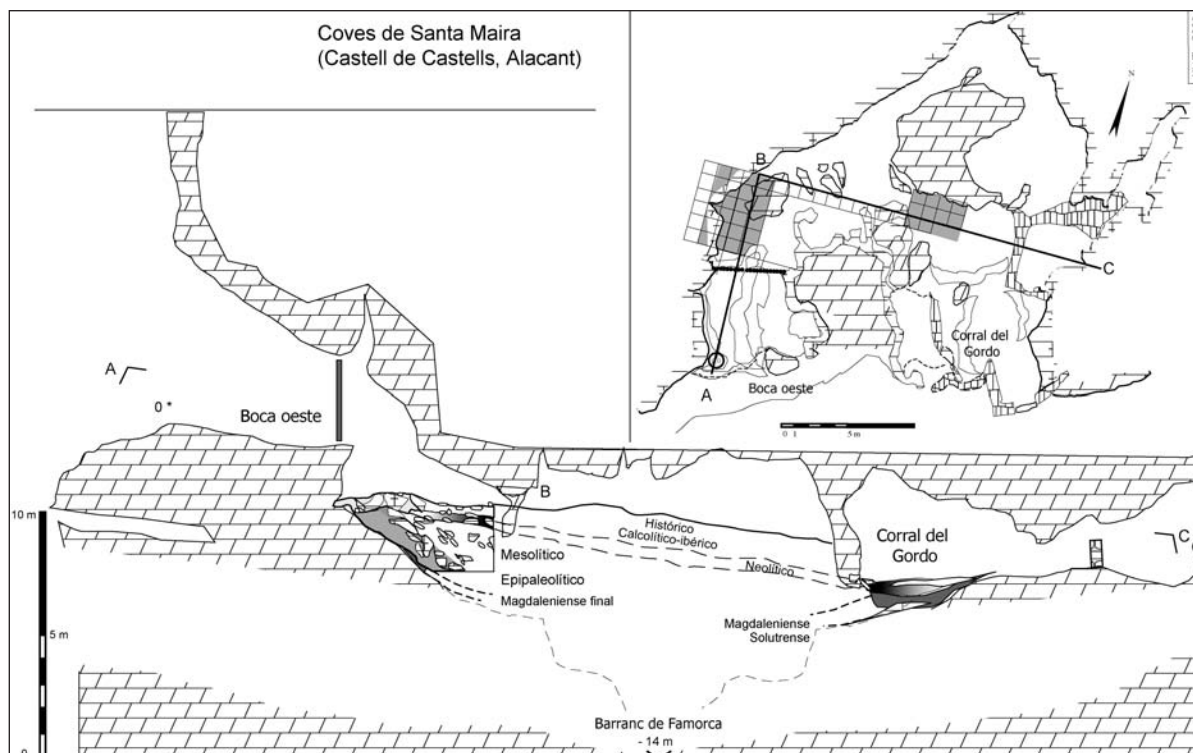


Fig. 5: Coves de Santa Maira. Hipótesis de correlación entre los depósitos identificados en ambas bocas.

es tentativa: están englobados dentro de la CG-II, aunque la correlación del nivel de arenas amarillas que contienen los restos humanos con los datos de 1993 no está solventada todavía. En este sentido, cabe recordar que 2 muestras procedentes de la cuadrícula M-9 obtenidas en una campaña de regularización llevada a cabo en 1993 proporcionaron las dos únicas fechas radiocarbónicas disponibles para esta unidad: 11.020 ± 140 BP (Beta 75225) y 14.310 ± 190 BP (Beta 75226); ambas obtenidas mediante procedimiento convencional y a partir de un agregado de carbonos (Aura *et al.*, 2000).

PERSPECTIVAS

La campaña de 2008 ha permitido una primera correlación entre los depósitos conocidos para ambas bocas. Para su realización hemos tenido en cuenta sus respectivas cotas respecto al punto 0 general, así como el desnivel actual en relación al lecho del cauce del barranc de Famorca, denominado aguas abajo como riu Gorgos. La proyección de los cortes sagital de las bandas 1-6 de la boca oeste y del frontal de la banda 7 en el Corral del Gordo, muestra que las dos bocas principales de la cavidad presentan una secuencia en la que se pueden trazar dos episodios de coincidencia. El primero es la identificación de un *fumier* neolítico, afectado por la persistencia del uso de la cavidad como corral hasta la actualidad; el segundo es el tránsito Pleistoceno-Holoceno, *sensu lato*, que también queda registrado en ambas bocas.

El depósito conocido hasta ahora en la boca W abarca el Paleolítico superior final (SM-5), el Epipaleolítico (SM-4), el Mesolítico (SM-3) y el Neolítico (SM-2), con materiales superficiales de la Edad del Bronce, ibéricos, quizás romanos y andalusíes. El muro de las ocupaciones ha sido datado en esta sala en *ca.* 11.500 (BP Aura, 1994 y 2001). En cuanto al Corral del Gordo, presenta una secuencia en la que faltan la mayor parte de los depósitos holocenos. Aquí se han descrito hasta ahora niveles neolíticos de *fumier* (Verdasco 1999; Badal 1999) con presencia de cerámicas esgrafiadas y peinadas (Unidad CG-I), que se superponen en contacto erosivo a la Unidad CG-II, (Aura *et al.*, 2000).

Queda pendiente profundizar en el análisis del proceso de formación y conservación de los registros con el fin de perfilar mejor que dinámicas están ligadas a cuestiones relativas a la paleotopografía y disposición de los espeleotemas de ambas bocas, (Fig. 5). Siendo esta cuestión importante, para entender el funcionamiento global de la cavidad, es también necesaria una mejor contextualización de los restos humanos a

partir del estudio de los materiales paleobiológicos y arqueológicos que se les asocian.

J. EMILI AURA TORTOSA
Dept. de Prehistoria i Arqueologia
Universitat de València
Emilio.aura@uv.es

JUAN V. MORALES PÉREZ
Dept. de Prehistoria i Arqueologia
Universitat de València

CARLES MIRET ESTRUCH
Dept. de Prehistoria i Arqueologia
Universitat de València

BIBLIOGRAFÍA

- AURA, J.E. (1994): Arqueología del Holoceno antiguo en la región mediterránea española (12.000-7.000 bp). Prelectas de la Conferencia *Old People and the Sea. International Conference on the Mesolithic of the Atlantic Façade*. Santander.
- AURA, J.E.; SEGUÍ, J.; PÉREZ RIPOLL, M.; VERDASCO, C.; COTINO, F.; PÉREZ HERRERO, C.; SOLER, B.; GARCÍA PUCHOL, O.; VIDAL, S.; CARBALLO, I.; NEBOT, B. (2000): Les Coves de Santa Maira (Castell de Castells, la Marina alta, Alacant): primeros datos arqueológicos y cronológicos. *Recerques del Museu d'Alcoi* 9: 75-84.
- AURA TORTOSA, J.E. (2001): Cazadores emboscados. El Epipaleolítico en el País Valenciano. En V. Villaverde (ed): *De Neandertales a Cromañones. El inicio del poblamiento humano en tierras valencianas*, pp. 219-238. Universitat de València. Valencia.
- AURA, J.E.; CARRIÓN, Y.; ESTRELLAS, E.; PÉREZ JORDÁ, G. (2005): Plant economy of hunter-gatherers groups at the end of the last Ice Age: plant macroremains from the Cave of Santa Maira (Alacant, Spain) ca. 12.000-9.000 BP. *Vegetation History and Archaeobotany* 14: 542-550
- AURA, J.E.; CARRIÓN, Y.; GARCÍA PUCHOL, O.; JARDÓN, P.; JORDÁ, J.F.; MOLINA, L.; MORALES, J.V.; PASCUAL, J.L.; PÉREZ JORDÀ, G.; PÉREZ RIPOLL, M.; RODRIGO, M.J. Y VERDASCO, C. (2006): Epipaleolítico - Mesolítico en las comarcas centrales valencianas. En A. Alday (coord.): *El Mesolítico de muescas-denticulados de la Cuenca del Ebro y el Litoral Mediterráneo. Memorias de Yacimientos Alaveses*, pp. 65-120. Diputación Foral de Álava. Vitoria-Gasteiz.
- AURA, J.E.; MIRET, C.; MORALES, J.V. (2007): Coves de Santa Maira (Castell de Castells, la Marina alta, Alacant). Campaña de 2008. *Saguntum-PLAV*, 39: 175-178.
- AURA, J.E.; JORDÁ PARDO, J.F. MORALES, J.V.; PÉREZ RIPOLL, M.; VILLALBA, M^a-P.; ALCOVER, J.A. (2009): Prehistoric Economy of Iberian Mediterranean Region, Spain (*ca.* 15.000-7.000 bp). Transitions in western *finis terrae*.

BADAL, E. (1999): El potencial pecuario de la vegetación mediterránea: las cuevas redil. *II Congrés del Neolític a la Península Ibèrica*. Universitat de València (7-9 d'abril, 1999). *Sagvntvm*, Extra 2: 69-75.

MIRET, C. (2007): Estudi de la tecnologia lítica de la Unitat 3 de les Coves de Santa Maira –boca Oest– (Castell de Castells, Marina Alta, Països Catalans). *Saguntum-PLAV*, 39: 85-102.

VERDASCO CEBRIÁN, C.C. (1999): *Estudio Geoarqueológico en los valles interiores del País Valenciano: Les Coves de Santa Maira (Castell de Castells, Alacant) y el tránsito entre el Finipleistoceno y el Holoceno*. Memoria de Licenciatura. Universitat de València.