

Silva, S. (1998). Rede Europeia de Ciências do Desporto no Ensino Superior (ENSSHE). *Millenium*, 10

REDE EUROPEIA DE CIÊNCIAS DO DESPORTO NO ENSINO SUPERIOR ENSSHE (European Network of Sport Sciences in Higher Education)

SÓNIA SILVA*

*** Técnica Superior de Relações Internacionais do ISPV**

A Rede Europeia de Ciências do Desporto no Ensino Superior (ENSSHE) é uma associação sem fins lucrativos, fundada em 1991, da qual o Instituto Superior Politécnico de Viseu faz parte desde 1995.

São mais de 220 os membros desta rede, entre Institutos de Ciências do Desporto e instituições responsáveis por actividades de formação/investigação nesta mesma área, localizados na União Europeia. As instituições pertencentes à Área Económica Europeia e aos países da Europa Central e de Leste têm o estatuto de membros associados.

OBJECTIVOS

A ENSSHE pretende, antes de mais, fomentar a cooperação europeia na formação e investigação em ciências do desporto. Em particular, procura incrementar a mobilidade e o número de intercâmbios de pessoal docente, estudantes e profissionais desta área.

Uma das suas grandes preocupações é a de contribuir para a convergência dos sistemas de educação/formação, na União Europeia, no que respeita às profissões ligadas ao desporto.

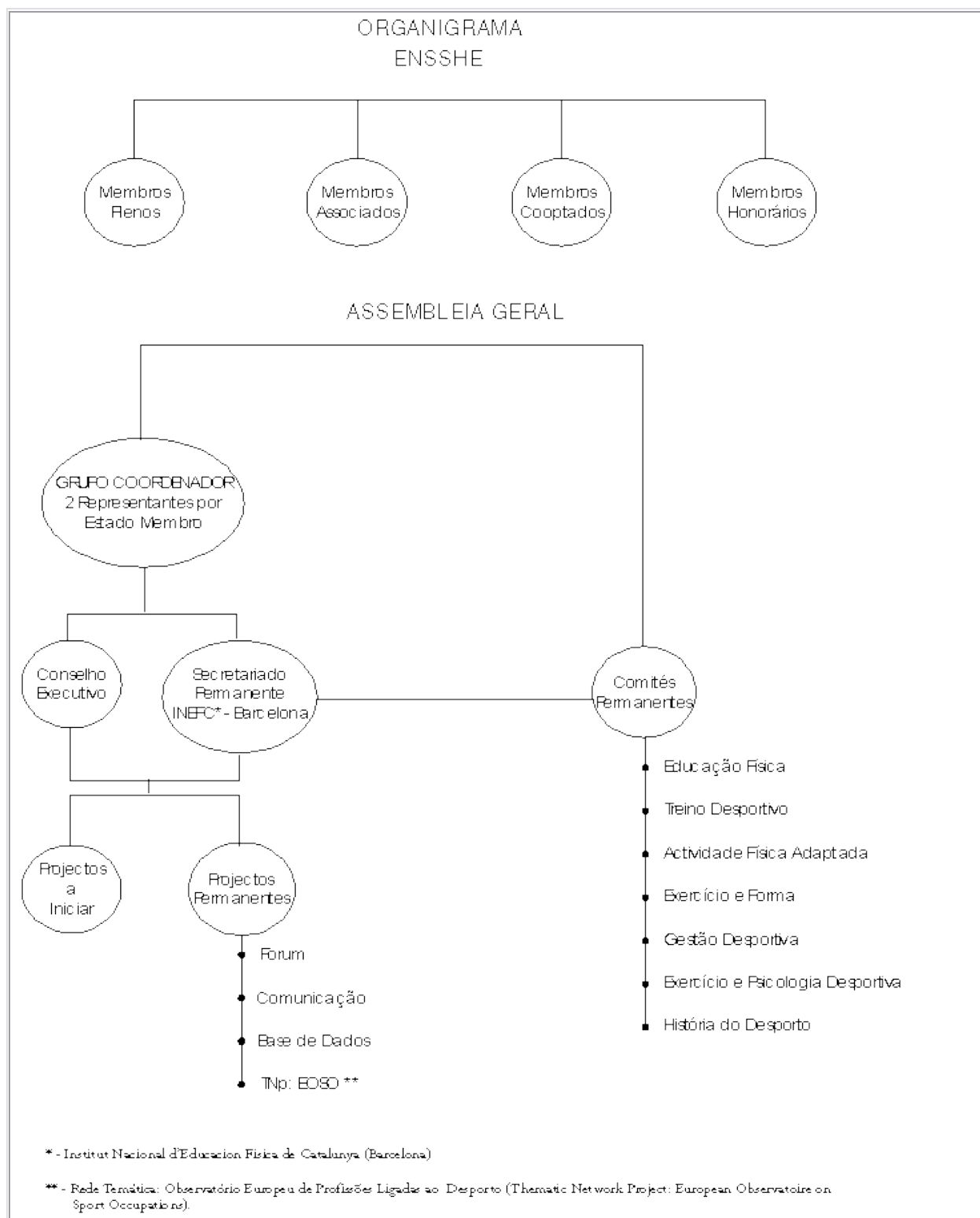
Sem prejuízo da autonomia dos Estados Membros da U.E. no que concerne ao conteúdo e organização dos seus sistemas de educação/formação, a ENSSHE pretende, ainda, nesta área, contribuir para o incremento/desenvolvimento: do corpo de conhecimentos relativo à investigação, educação, qualificações, profissionalização e emprego; das relações e intercâmbios de informação entre as instituições de educação/formação/investigação; de sinergias entre as partes que a constituem e organizações da União Europeia, organizações governamentais e não-governamentais, universidades, institutos e faculdades ligadas à educação/formação/investigação, organizações desportivas e de profissionais; de laços com organizações similares dentro e fora da União Europeia.

ORGANIZAÇÃO

A ENSSHE é administrada por um Grupo Coordenador e por um Conselho Executivo. O Grupo Coordenador é composto por dois elementos de cada Estado Membro da U.E., um em representação dos institutos universitários, o outro dos institutos não universitários ou organizações de formação/investigação na área em causa.

O Conselho Executivo, apoiado por um Secretariado Permanente, sediado em Barcelona, assegura a gestão diária da Associação.

De dois em dois anos, a ENSSHE organiza um Forum Temático, que coincide com a sua Assembleia Geral.



ACTIVIDADES

A ENSSHE desenvolve a sua actividade na área das ciências do desporto, tendo já concretizado uma série de projectos, alguns dos quais têm um carácter permanente. Destes últimos fazem parte o Forum Temático, organizado de dois em dois anos, os sistemas de comunicação permanentes, traduzidos na produção e ampla divulgação de um boletim informativo e brochuras várias, uma base de dados, recentemente disponibilizada em versão informática e, por fim, o "Observatório Europeu de Profissões Ligadas ao Desporto" (EOSO - European Observatoire of Sport Occupations).

O Fórum Temático

De dois em dois anos, a ENSSHE organiza um Forum Temático, um espaço de discussão dos mais variados assuntos de alguma forma ligados às ciências do desporto. Lisboa (1991), Köln (1993), Bordéus (1995) foram as cidades onde se realizaram os três primeiros encontros. Em 1997 a escolha recaiu sobre Londres, estando prevista a realização do Forum de 1999 na cidade de Jyväskylä.

No mais recente Forum da ENSSHE (Londres 1997) foram abordados os mais variados temas, trabalhados em "Workshops", que a seguir se enunciam:

- A Formação inicial e contínua para treinadores;
- Aspectos académicos e vocacionais da saúde e forma: trabalhar em conjunto;
- Um novo ambiente para a base de dados em rede;
- Educação na Europa: a relação entre desporto e educação;
- "Masters" para uma Europa moderna;
- Construindo uma rede industrial orientada para o estudo do emprego, competências e qualificações;
- Doutoramento Europeu em ciências do desporto: a ligação academia/sociedade;
- Gestão da Europrogramas: perspectivas e novos desenvolvimentos - ECTS;
- Uma visão geral das potenciais e existentes redes de investigação.

Uma síntese dos resultados das discussões foi publicada por esta Associação numa edição extraordinária do seu boletim informativo (Janeiro de 1998), que se encontra disponível para consulta no Departamento Cultural do I.S.P.V..

Eurodoc

O EURODOC, um outro projecto da ENSSHE, é um directório de estudantes em doutoramento em ciências do desporto na Europa. Recentemente actualizado, este documento está agora disponível em formato electrónico (Eurodoc - versão 1.0 - Outubro 1997).

Tem como objectivo a divulgação do trabalho desenvolvido pelos doutorandos para as suas teses, proporcionando, desta forma, a troca de informação e intercâmbios vários.

Desenvolvida por uma equipa do "Institut Nacional d'Educació Física da Catalunya" (INEFC), em Barcelona, esta base de dados é o resultado de um inquérito feito a doutorandos de 240 faculdades/institutos de 13 Estados Membros da U.E. (Itália e Luxemburgo não têm programas de doutoramento), tendo sido obtidas 482 respostas. Procurou-se, no tratamento dos dados, proceder à identificação dos campos de especialização dominantes dos doutorandos, assim como das suas perspectivas de emprego, havendo a preocupação em encorajar a cooperação entre estes e investigadores, de forma a facilitar o intercâmbio de informação entre as universidades.

O referido documento, disponível para consulta no Departamento Cultural do I.S.P.V., inclui os dados pessoais/académicos dos doutorandos, os seus projectos de tese e as suas perspectivas para o futuro (de notar que os doutorandos interessados poderão a qualquer momento solicitar a integração dos seus próprios dados na próxima actualização).

O Observatório Europeu das Profissões ligadas ao Desporto

(EOSO - European Observatoire on Sports Occupations)

Ao abrigo do programa comunitário SOCRATES, foram estabelecidas em 1996 as chamadas "Redes Temáticas", uma medida destinada a fomentar a cooperação e a investigação multilateral no Ensino Superior. Apenas 28 redes foram aprovadas do número inicial de 240 candidaturas. Como forma de reconhecimento do trabalho desenvolvido pela ENSSHE nos últimos 6 anos, esta Associação foi escolhida como a "Rede temática para a investigação, formação e estudo das qualificações profissionais e emprego na área das ciências do desporto na Europa", tendo-lhe sido atribuído um financiamento

para o primeiro ano de implementação do projecto "Observatório Europeu de Profissões Ligadas ao Desporto".

O EOSO tem como objectivo fomentar a cooperação entre instituições europeias que se ocupam da análise qualitativa e quantitativa do mercado de emprego na área do desporto. Neste contexto a EOSA encoraja, entre outras iniciativas, o estabelecimento de observatórios nacionais e regionais por toda a Europa.

Está a tornar-se cada vez mais importante para as instituições de formação europeias a compreensão dos mercados de trabalho e das mudanças que os afectam. A natureza do emprego disponível para as pessoas formadas é um factor crucial na avaliação dos seus programas. Este projecto da ENSSHE e o apoio a ele dado pela Comissão Europeia não são mais do que o reconhecimento da importância fundamental destas questões.

Ao longo de 1996/97, o EOSO concretizou duas actividades principais: por um lado, desenvolveu uma nomenclatura europeia para o Desporto, incluindo as profissões existentes nesta área e as actividades a ela ligadas. Resultou deste trabalho um relatório provisório que se encontra disponível em inglês e francês; por outro, produziu e publicou estudos comparativos sobre profissões ligadas ao Desporto. Estes estudos incidiram sobre os seguintes temas: "Os professores de educação física nas escolas secundárias da U.E.", "Desenvolvimento curricular para professores de educação física europeus", "Guias de Montanha" e "Gestão desportiva na Europa". Para além destas duas actividades centrais, foram desenvolvidas outras de carácter complementar, como sejam o levantamento de todos os observatórios permanentes existentes na U.E., assim como daqueles em processo de criação, e a organização de debates, com a participação de economistas, sobre as dimensões teóricas e metodológicas necessárias para uma análise de desenvolvimentos futuros.

Numa primeira fase foram escolhidos para participar no projecto EOSO pessoas que já se encontravam envolvidas em actividades em observatórios nacionais/regionais ou a trabalhar na recolha de informação acerca de uma profissão em particular. Para a segunda fase do projecto foi apresentada uma candidatura de renovação ao programa SOCRATES, já aprovada e a implementar entre Setembro de 1997 e Agosto de 1998.

Nas áreas em causa (Desporto e actividades ligadas ao Desporto), o programa proposto pelo EOSO inclui os seguintes objectivos operacionais:

- . testar a adequabilidade da recentemente criada nomenclatura através do seu confronto com os dados disponíveis nos Institutos Nacionais de Estatística, nos Observatórios ou outras organizações profissionais;
- . identificar e recolher informação acerca das empresas/estabelecimentos (unidades de produção) existentes nos 15 Estados Membros da U.E. (inventário);
- . fazer o levantamento do número total de pessoas que trabalham na U.E;
- . desenvolver estudos comparativos sobre cinco profissões;
- . produzir estudos qualitativos sobre organizações desportivas (ou ligadas ao desporto) que empregam profissionais do desporto (centros desportivos, empresas de guias de montanha...);
- . estudar a capacidade das agências de emprego nacionais para apoiarem o estabelecimento de um questionário permanente que pudesse monitorizar a oferta e a procura de empregos;
- . desenvolver um modelo básico para a previsão do futuro do mercado de trabalho;

No terceiro ano do projecto EOSO, os trabalhos serão orientados para a construção de cenários que permitam prever a evolução qualitativa e quantitativa dos mercados de trabalho na área do desporto, assim como para a avaliação do impacto dos formados nestes mercados.

Na perspectiva da ENSSHE, este projecto só poderá ser bem sucedido se houver um forte apoio por parte das instituições de formação, dos organismos profissionais e autoridades públicas (desporto/emprego).

Este projecto encontra-se aberto a todos quantos estejam na disposição/condição de colaborar nas actividades em causa. Em particular, a ENSSHE procura colaboradores para o trabalho a desenvolver com o Instituto Nacional de Estatística, assim como para o levantamento e estudo do percurso dos formados nesta área.

Os interessados em obter informações mais detalhadas acerca da ENSSHE poderão fazer uso dos seguintes contactos:

Direcção

Presidente: Dirk Van Gerven

Katholieke Universiteit Leuven

Studentenbeleid

Bureau Van de Coordinator/Universiteitshal

Oude Markt 13

3000 Leuven, Belgium

Tel: +32 - 16 - 324030

Fax: +32 - 16 - 323777

e-mail: dirk.vangerven @ dsa.kuleuven.ac.be

Secretariado

Institut Nacional d'Educació Física de Catalunya

INEFC, Av. de d'Estadi s/n, 08038

Barcelona - Espanha

Tel: +34 - 3 - 4255445

Fax: +34 - 3 - 4261589

email: euronet @ correu.gencat.es

Internet: <http://www.inefc.es/euronet>

- EURODOC O.1 (1997) - ENSSHE.

- Newsletter Extra Edition

London Forum Issue (Jan 1998) -ENSSHE

- The European Observatoire on Sports Occupation (1998) - ENSSHE.