

Identificação das necessidades dos utilizadores da informação microbiológica da cadeia alimentar

Silvia Viegas¹ (✉); Roberto Brazão¹; M Graça Dias¹; Nuno Miranda²; Luísa Oliveira¹

¹Unidade de Observação e Vigilância, Departamento de Alimentação e Nutrição, Instituto Nacional de Saúde Doutor Ricardo Jorge, IP
²GS1 Portugal

(✉) silvia.viegas@insa.min-saude.pt

Introdução

A partilha e centralização de informação entre os intervenientes da cadeia alimentar possibilitará o aumento da informação nacional a nível de segurança alimentar. A identificação de perigos e riscos microbiológicos contribuirá para a otimização de métricas de segurança alimentar com impacto na eficiência dos sistemas produtivos, na prevenção de toxinfecções alimentares e na promoção da saúde pública.

Objetivo

Identificação de necessidades e prioridades dos utilizadores de informação microbiológica de alimentos na cadeia alimentar, para que o trabalho e informação gerada pelo PortFIR possa, tanto quanto possível, satisfazê-las.

Material e Métodos

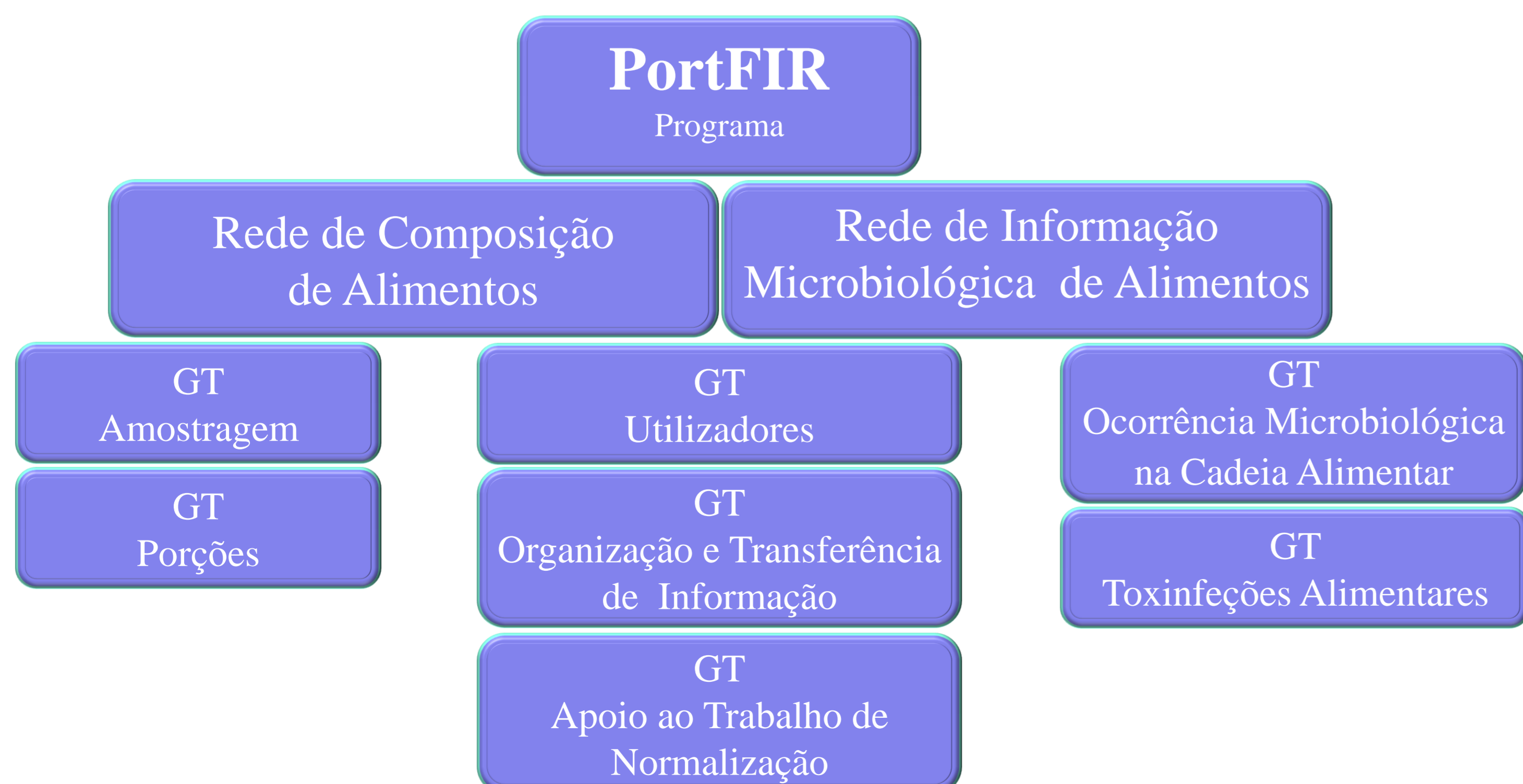
O Instituto Nacional de Saúde Doutor Ricardo Jorge (INSA) em parceria com a GS1 Portugal criou um programa de implementação de redes nacionais de partilha de conhecimento e informação (PortFIR) e de um Portal web nas áreas da nutrição e segurança alimentar, suportado por um Sistema de Gestão de Informação. O programa tem a colaboração de organizações governamentais e privadas dos setores da saúde, agricultura e economia (Fig. 1). A funcionalidade da Rede de Composição (RPCA) e da Rede de Informação Microbiológica de Alimentos (RPIMA) é assegurada por Grupos de Trabalho (Fig. 2).

O Grupo de Trabalho de Utilizadores - GTU (56 membros, que representam a produção primária, indústria, restauração, universidades, institutos públicos de: saúde, veterinária, controlo de contaminantes e monitorização) desenvolveu um questionário que foi implementado on-line entre Fevereiro e Março de 2013, usando o software LimeSurvey® e enviou um convite aos utilizadores de dados para responderem, de modo a compilar a informação referente às suas necessidades e prioridades de informação. Os dados recolhidos foram tratados e estudados usando o Microsoft Excel®.

Figura 1 - Rede Portuguesa sobre Informação Microbiológica de Alimentos



Figura 2 – Grupos de Trabalho do Programa PortFIR



Resultados

A análise das respostas ao questionário (106 respondentes válidos) revelaram os seguintes resultados mais significativos (Figs. 3, 4, 5 e 6) :

Figura 3 - Atividade profissional dos respondentes



Figura 4 - Necessidades de informação sobre os produtos disponíveis para consumo humano, considerando a informação microbiológica existente (legislação, valores guia, etc.),

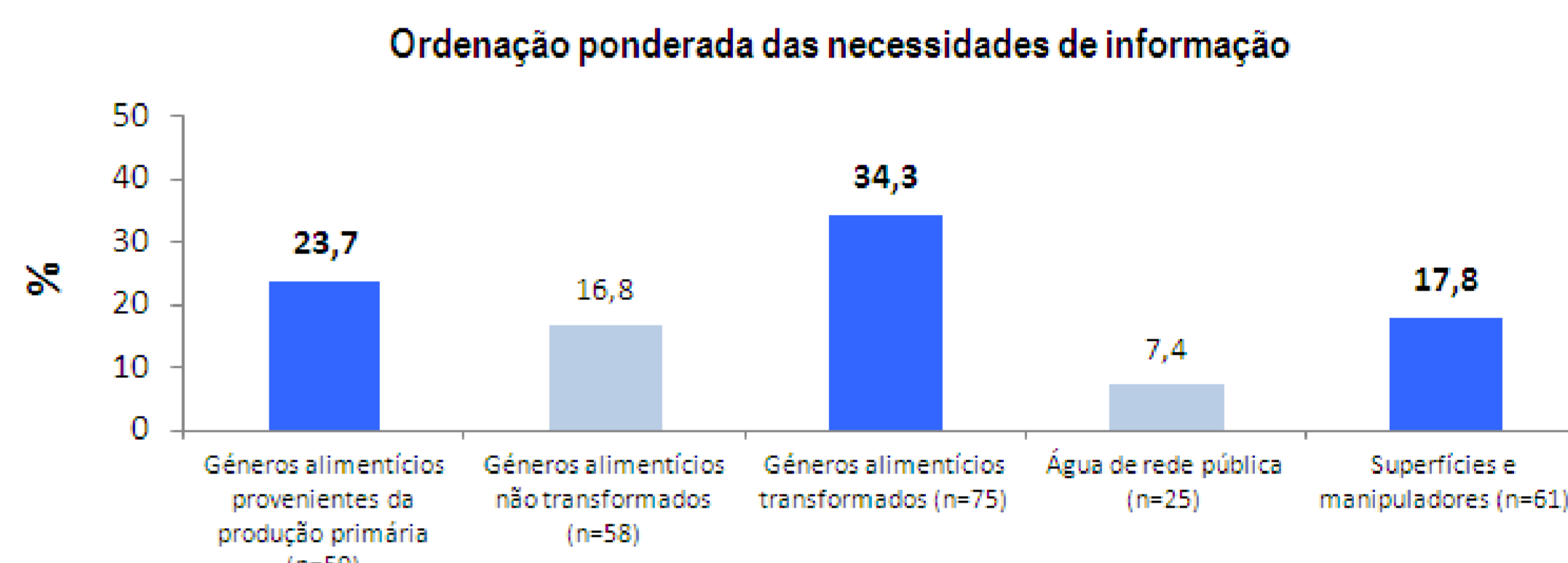


Figura 5 - Principal informação que pretende obter

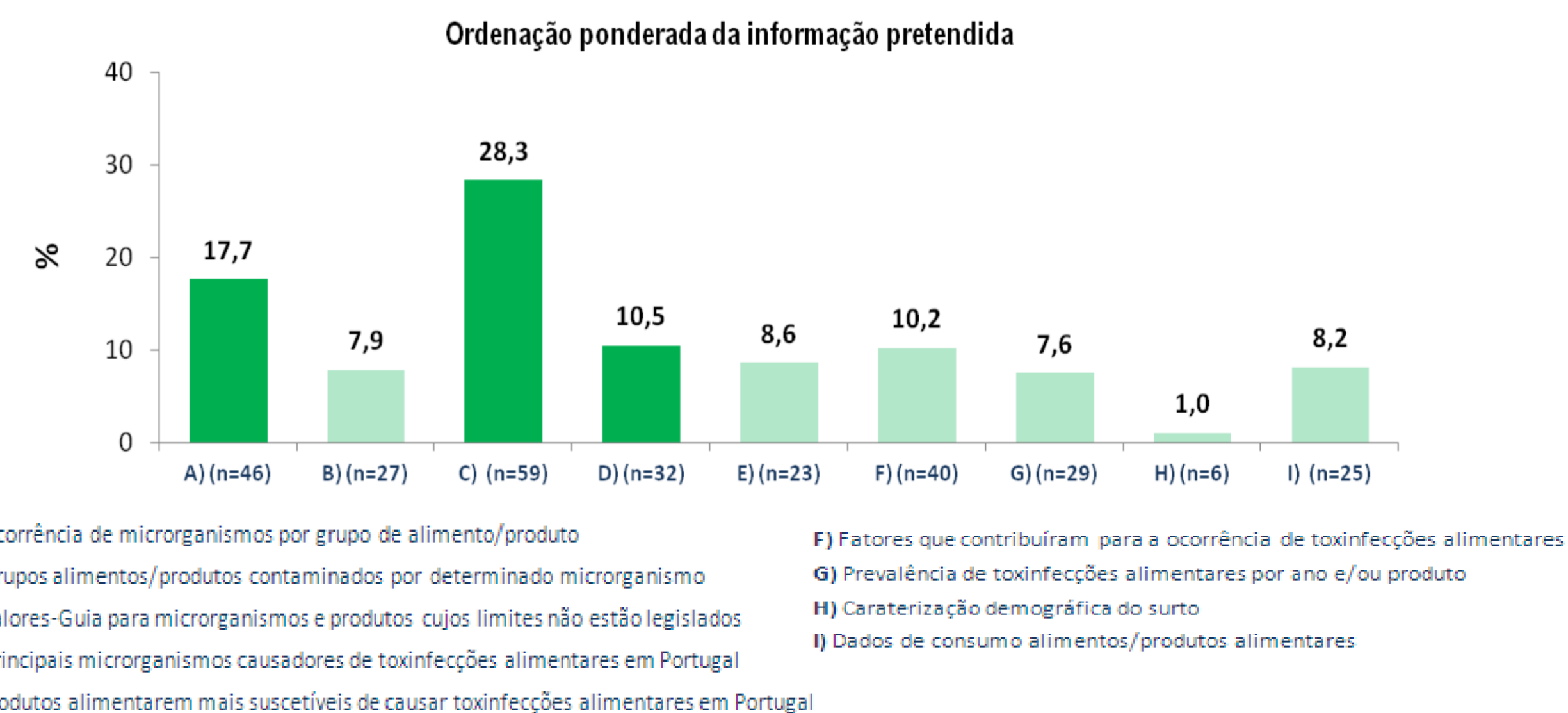
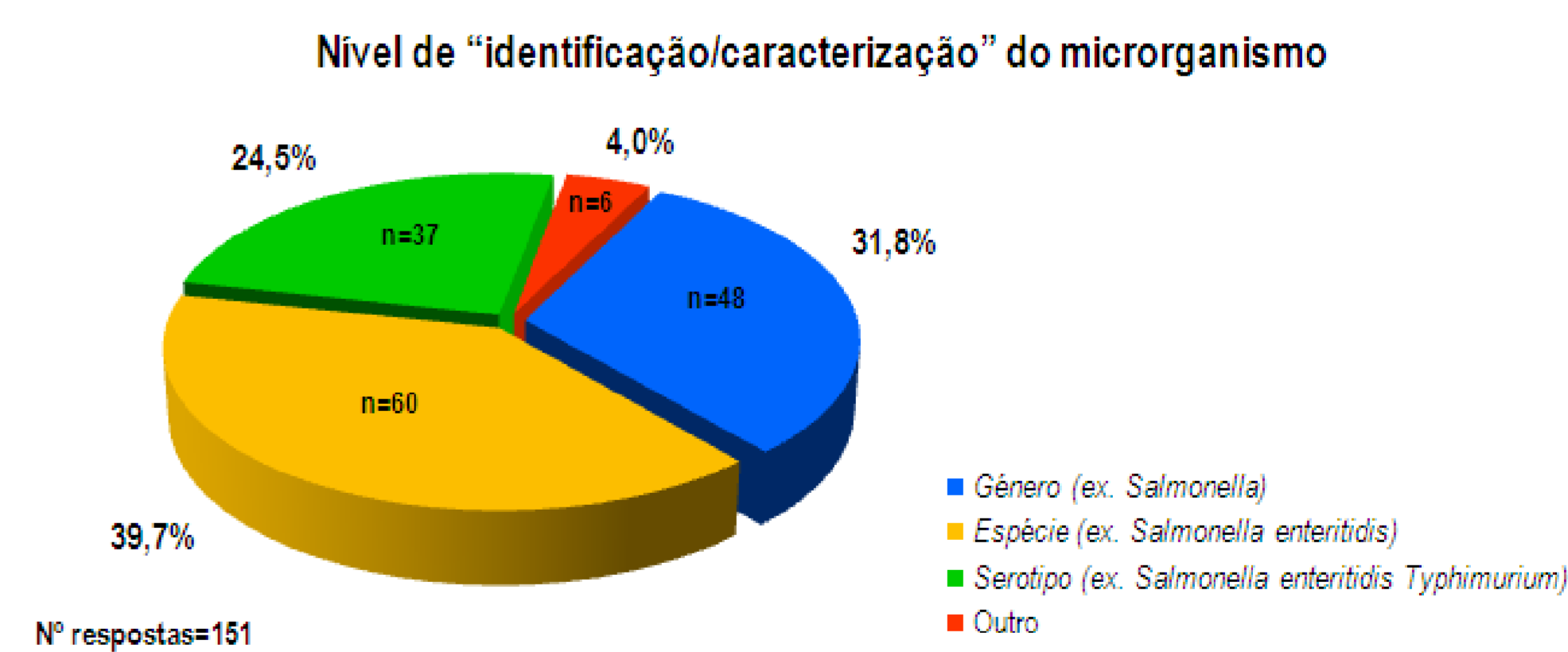


Figura 6 - Nível de "identificação/caracterização" que deseja ver disponibilizado?"



Conclusões

Os resultados da aplicação deste instrumento contribuem para otimizar os recursos nacionais e identificar as prioridades de atuação de modo a garantir uma melhoria, qualitativa e quantitativa, da informação microbiológica disponível em Portugal, de acordo com as necessidades indicadas pelos respondentes.

Maiores necessidades de informação microbiológica identificadas:

- ❖ **Produtos disponíveis para consumo humano:** "Géneros alimentícios transformados" (34,3%), "Géneros alimentícios provenientes da produção primária" (23,7%) e "Superfícies e manipuladores" (17,8%).
- ❖ **Principal informação necessária:** "Valores-Guia para microrganismos e produtos cujos limites não estão legislados" (28,3%), "Ocorrência de microrganismos por grupo de alimento/produto" (17,7%) e "Principais microrganismos causadores de toxinfecções alimentares em Portugal" (10,5%).
- ❖ **Outro tipo de informação:** "Microrganismos patogénicos emergentes", "Relação entre identificação do agente e a gravidade do surto", "Prevalência de surtos de toxinfecções alimentares por ano e/ou produto na Europa" e "Suscetibilidade dos microrganismos isolados aos antibióticos".