



ma

**MEMORIA  
DE LA  
BIBLIOTECA  
DE LA  
UNIVERSIDAD DE  
MÁLAGA**

**Curso 2004-2005**

UNIVERSIDAD  
DE MÁLAGA

*Coordinación de Bibliotecas de Área*  
Málaga, noviembre de 2005

## ÍNDICE

1.- INTRODUCCIÓN .....	2
2.- LA COLECCIÓN BIBLIOGRÁFICA.....	5
2.1.- ADQUISICIONES.....	5
2.2.- PROCESO TÉCNICO .....	15
3.- SERVICIOS AL USUARIO.....	17
3.1.- HORARIOS .....	17
3.2.- PRESTAMO Y CONSULTA.....	17
3.3.- PRÉSTAMO INTERBIBLIOTECARIO .....	22
3.4.- INFORMACIÓN BIBLIOGRÁFICA Y DE REFERENCIA .....	25
3.4.1.- Bases de datos.....	26
3.4.2.- Publicaciones electrónicas .....	30
3.4.3.- Uso de las revistas impresas.....	31
3.5.- FORMACION DE USUARIOS .....	32
4.- INSTALACIONES Y EQUIPAMIENTO .....	34
5.- PERSONAL .....	38
5.1.- BECARIOS.....	38
5.2.- FORMACIÓN.....	38
5.3.- PROMOCIÓN INTERNA .....	38
5.4.- COMUNICACIÓN INTERNA.....	39
6.- INFORMATIZACIÓN.....	40
7.- COOPERACION BIBLIOTECARIA.....	42
8.- EVALUACIÓN Y GESTIÓN DE LA CALIDAD .....	44
9.- DIFUSION DE LA BIBLIOTECA .....	46

## **1.- INTRODUCCIÓN**

El curso 2004/2005 se ha caracterizado, en líneas generales, por la mejora continuada en muchos aspectos, especialmente en lo referente a la gestión de la calidad (conclusión del proceso de evaluación, aplicación del Plan de Mejora, grupos de calidad, desarrollo de planes específicos, formación, servicios orientados al usuario, gestión por procesos y por objetivos, etc.), la biblioteca digital (incremento de recursos, incorporación de herramientas para facilitar su acceso y gestión, formación de usuarios, etc.) y los proyectos iniciados (nuevas instalaciones, reglamento, repositorio de la producción científica, circulación, etc.)

En cuanto a la gestión de la colección, cabe destacar que ha aumentado el número de transacciones de pedidos (en total 14.375 pedidos) y de servidos (11.988 en total), aunque se aprecia un ligero empeoramiento de la eficacia de los suministros por parte de los proveedores.

La colección bibliográfica de monografías que forma la Biblioteca de la Universidad de Málaga ha experimentado un gran incremento durante el curso, debido principalmente a la incorporación de libros electrónicos. Por el contrario, otras tipologías de adquisiciones presentan un descenso.

En total, son 743.789 los libros que integran dicha colección. Si bien, el global de ejemplares cuya información está disponible a través del Catálogo JABEGA es de 602.158. Esta incoherencia aparente se debe a los títulos electrónicos, carentes de registro de ejemplar.

Con relación a la colección de revistas, el crecimiento ha sido espectacular, gracias a la incorporación de nuevos paquetes electrónicos. Se ha alcanzado un total de 21.018 suscripciones vivas. El mayor grupo corresponde a suscripciones electrónicas, con 15.433 títulos (unos 5.000 más que el curso pasado), seguido de suscripciones en papel: 2.885. También se reciben por donación e intercambio (2.700 entre ambos).

La Biblioteca digital de la Universidad de Málaga se constituye como una colección de gran importancia. A las suscripciones vivas indicadas hay que sumarles más de 140.000 libros electrónicos y unas 80 bases de datos. A esto habría que añadir la prensa digital suscrita para Ciencias de la Comunicación.

Sobre los servicios al usuario, cabe destacar la ampliación de horarios de la Biblioteca General, que ha permitido pasar de 273 días de apertura a 313, y 3 horas de media más a la semana. Durante este curso también se abrió al público los días festivos en periodos de exámenes.

En la circulación se sigue manteniendo la tendencia regresiva de cursos anteriores. Los datos recabados se refieren a consultas en sala (42.415 en total, en las diferentes tipologías documentales), préstamos domiciliarios (360.159) y devoluciones (346.873). No obstante, se

registra una evolución positiva en las renovaciones (43.103, unas 5.000 más que el curso pasado) y en las reservas (2.739, en el periodo anterior apenas se dieron).

Se han contabilizado 5.521.101 visitas a las instalaciones (aunque en realidad son más, debido a que hay un centro y varias salas de otros que no cuentan con los medios para obtener el dato).

En lo referente al servicio de préstamo interbibliotecario, el número de transacciones totales es de 4.159, de las cuales el mayor porcentaje corresponde a las servidas (2.144), frente a las solicitadas (2.015).

Para el servicio de información bibliográfica y de referencia se han contratado un gran número de bases de datos y servicios de publicaciones electrónicas: ACM Digital Library, Acta Sanctorum, Annual Reviews, Cambridge Journals Online, Country Reports EIU, the Economist Intelligence Unit, EIU Executive Briefing, E-libro, La Ley Actualidad, LWW.COM, Oxford Journals, RSC Journals, Scopus y Taylor and Francis.

El número de accesos y consultas a las bases de datos de CDROMBBL ha descendido, lo cual puede considerarse normal, puesto que algunas de las incluidas en el mismo dejan de suscribirse o cambian el modo de acceso, pasando a ser a través de Internet (caso de Aranzadi). Esto también es lo ocurrido con las que se ubicaban en los servidores del CICA.

Se considera que tienen un gran uso las disponibles a través de los proveedores ISI, Proquest y Ovid, con un total de 32.516 accesos y 159.527 consultas.

Son, sin duda, las revistas electrónicas las que experimentan un mayor incremento en su uso, motivado por el aumento de títulos disponibles y por el mayor conocimiento que tiene el usuario de ellas. Han sido 138.500 los artículos descargados, de los cuales, prácticamente la mitad corresponden a Science Direct de Elsevier. A ese dato hay que sumarles los artículos descargados a través de las bases de datos. En total 157.492.

Con respecto a las revistas impresas suscritas en papel, se ha contabilizado algún uso en 2.026 títulos, con un descenso muy significativo con respecto al curso pasado. Durante el curso han sido 13.437 los fascículos de los que se han registrado uso.

Para facilitar el conocimiento de todos estos servicios fueron convocadas sesiones de formación de usuarios, 57 en total, a las que asistieron 724 personas. Destacar la convalidación de créditos de libre configuración por la asistencia a las sesiones organizadas por la Biblioteca de Económicas para alumnos de su Facultad. Igualmente, resaltar la gran actividad realizada por el Grupo de Mejora de Formación de Usuarios.

Las actuaciones más destacables sobre instalaciones han sido los proyectos de dos nuevos edificios donde se albergarán las bibliotecas de Ciencias del Trabajo y Empresariales, y la de Politécnica e Industriales, respectivamente; así como la conclusión del nuevo módulo de la Biblioteca de Letras.

Para el equipamiento informático se ha planificado la actualización y ampliación de equipos destinados al usuario, estando prevista otra incorporación a principios del próximo curso.

En cuanto al personal, por iniciativa de la Biblioteca se ha promovido una gran oferta formativa. También, se han establecido las bases para mejorar la comunicación interna, trabajando el Grupo de Mejora de Comunicación en la elaboración de un plan específico.

En la informatización destaca por su novedad la configuración e instalación de aplicaciones para facilitar el acceso a los recursos electrónicos.

En el capítulo de la cooperación cabe resaltar la actividad desarrollada en el CBUA, con la coordinación de un Grupo de Trabajo, y la participación en dos nuevos, uno sobre repositorios y otro dedicado a la gestión de recursos electrónicos, aparte de los que venían funcionando con anterioridad. En los demás foros en los que se interviene se ha seguido en la línea de cursos anteriores.

Sobre la gestión de la calidad, indicar que se ha concluido el proceso de evaluación, se ha comenzado a aplicar el Plan de Mejora y se ha constituido y comenzado a trabajar el Comité para su seguimiento.

Finalmente, se han realizado acciones que han repercutido en la difusión del Servicio a la sociedad, mediante la participación en varias exposiciones. Además, los medios de comunicación se han hecho eco de las actividades y novedades introducidas.

A continuación se exponen los detalles de cada uno de estos asuntos.

## 2.- LA COLECCIÓN BIBLIOGRÁFICA

### 2.1.- ADQUISICIONES

Los resultados de las gestiones realizadas son los que se expresan en la tabla siguiente. En ella se describe lo referente a peticiones de monografías, ya que lo concerniente a suscripciones se detalla más adelante.

<b>TABLA 1: adquisiciones de monografías curso 2004-2005</b>				
<b>BIBLIOTECA</b>	<b>Nº Pedidos</b>	<b>Recibidos</b>	<b>Pendientes/ No recibidos</b>	<b>% efectividad</b>
Ciencias	765	607	158	79
Ciencias de la Comunicación	627	416	211	66
Ciencias de la Educación y Psicología	1.540	1.235	305	80
Ciencias de la Salud y Fisioterapia	324	151	173	47
Ciencias del Trabajo	921	768	153	83
Derecho	1.697	1.429	268	84
Económicas y Empresariales	1.299	1.100	299	85
Humanidades	4.529	4.234	295	93
Industriales y Politécnica	1.253	917	336	73
Informática y Telecomunicación	420	311	109	74
Medicina	215	215	-	100
Turismo	376	262	114	70
Biblioteca General	409	343	66	84
<b>TOTAL</b>	<b>14.375</b>	<b>11.988</b>	<b>2.487</b>	<b>83</b>

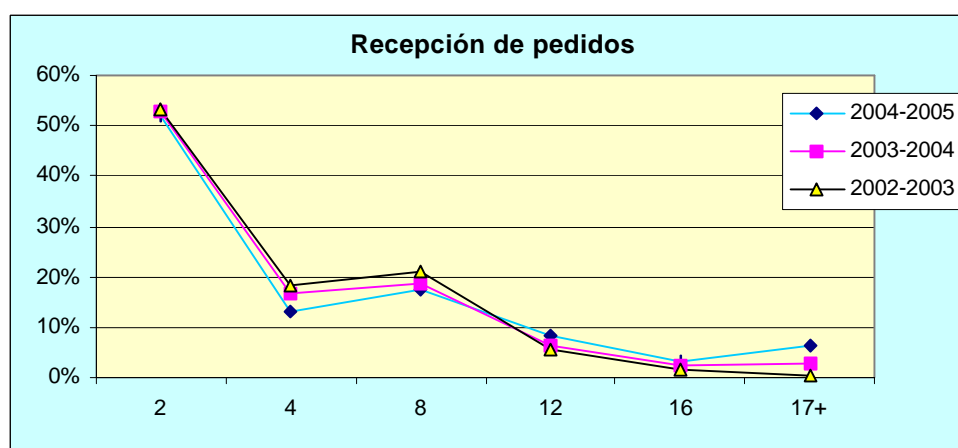
Esta es la primera ocasión en la que se pueden contrastar los datos con el curso anterior, al realizarse la gestión de los pedidos íntegramente con INNOPAC MILLENNIUM.

En este sentido, es de destacar que el dato de aquellos que están pendientes o no se han recibido (un 17%) sigue descendiendo, este curso un 3%, aunque no de forma tan significativa como en periodos anteriores. Esto pone de manifiesto la consolidación del proceso con el nuevo sistema y las ventajas de emplear éste.

En general, el número de transacciones ha aumentado (en total 14.375 pedidos) y, en consecuencia de lo apuntado, el de servidos (11.988 en total).

Una vez más, cabe resaltar que la eficacia en la provisión ha empeorado ligeramente. Han disminuido los libros suministrados en menos de ocho semanas (menos de dos, cuatro y ocho), incrementando por el contrario los plazos más amplios. Esto requerirá una mayor insistencia en las reclamaciones a los proveedores y una mejor elección de los mismos.

<b>TABLA 2: recepción de pedidos</b>			
<b>Tiempo de recepción (semanas)</b>	<b>Porcentaje sobre el total 2004-2005</b>	<b>Porcentaje sobre el total 2003-2004</b>	<b>Porcentaje sobre el total 2002-03</b>
2	51,91%	52,81 %	53,20%
4	13,01%	16,81 %	18,11%
8	17,32%	18,68 %	21,21%
12	8,28%	6,48 %	5,66%
16	3,29%	2,31 %	1,59%
17+	6,19%	2,88 %	0,20%
Cancelados	5,11%		
Reclamados	12,10%		



La colección bibliográfica que forma la Biblioteca de la Universidad de Málaga ha experimentado un gran incremento durante el curso debido principalmente a la incorporación de libros electrónicos. Estos proceden de los servicios de E-Libro y Acta Sanctorum.

En total son 47.430 ejemplares los ingresados, suponiendo más del doble que el curso pasado. No obstante, las adquisiciones de libros en formato impreso prácticamente se mantienen en los mismos índices.

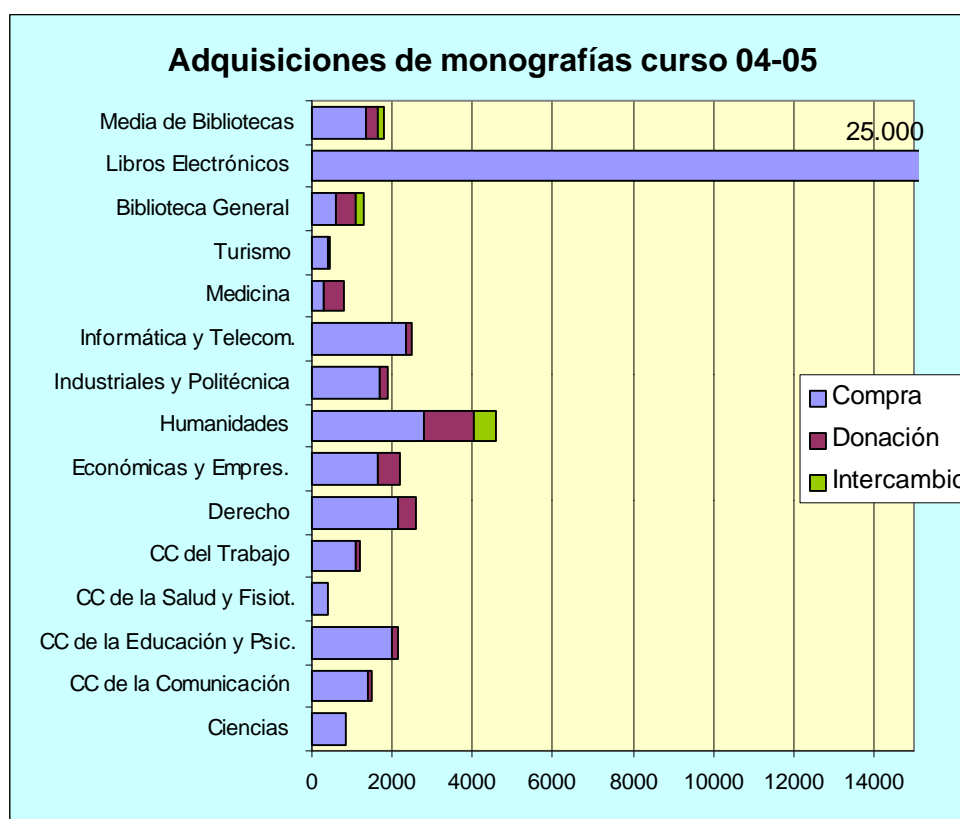
Por otro lado, se aprecia un descenso en los que han ingresado mediante donación o intercambio.

Es destacable la colección de libros digitales, configurándose, en cuanto a la ubicación, como la principal colección, seguida de la Biblioteca de Humanidades, ampliándose la diferencia de ambas con respecto a las demás.

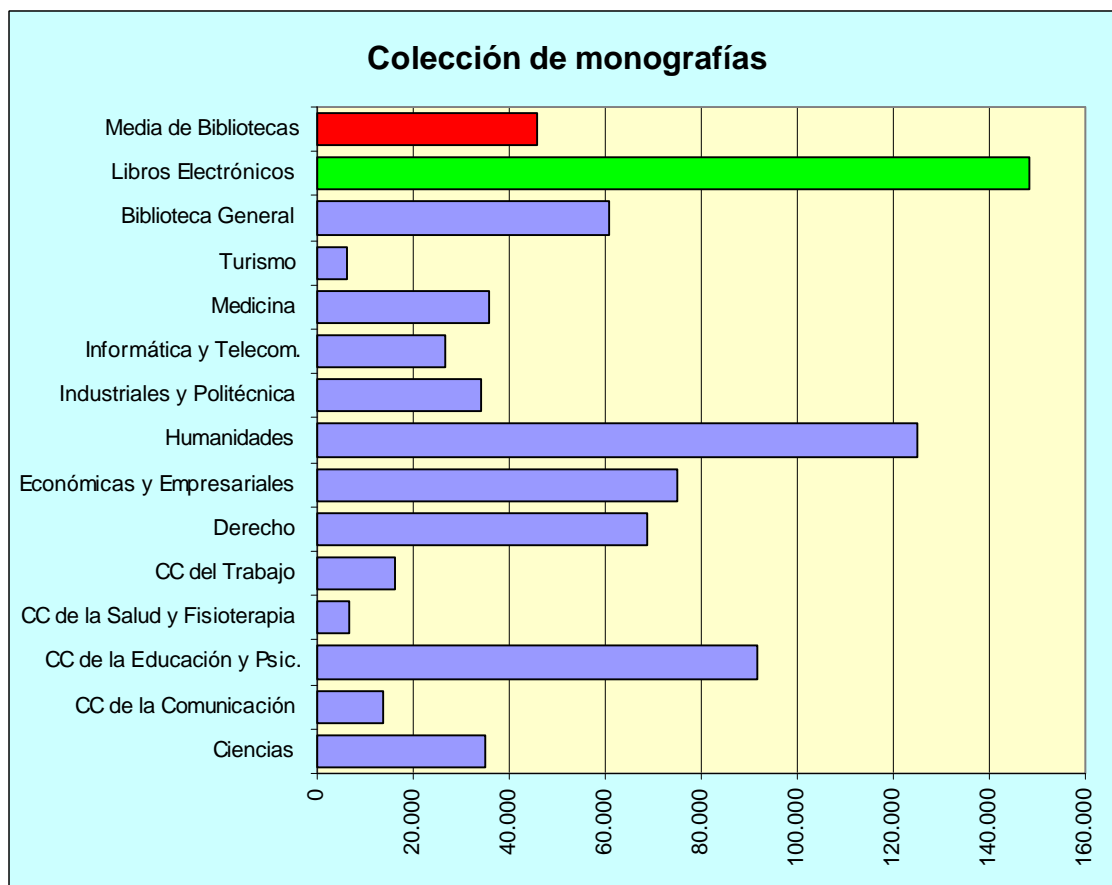
En total, son 743.789 los libros que integran la Biblioteca universitaria.

En la siguiente tabla se muestra la distribución por biblioteca, así como los libros electrónicos.

BCentro	Total Monografías		Modo adquisición curso 04-05		
	Incremento	Actual	Compra	Donación	Intercambio
Biblioteca de Ciencias	856	34.861	829	24	3
Biblioteca de Ciencias de la Comunicación	1.485	13.836	1.383	94	8
Biblioteca de Ciencias de la Educación y Psicología	2.147	91.498	1.973	174	-
Biblioteca de Ciencias de la Salud y Fisioterapia	385	6.520	379	6	-
Biblioteca de Ciencias del Trabajo	1.182	16.150	1.100	82	-
Biblioteca de Derecho	2.616	68.950	2.162	454	-
Biblioteca de Económicas y Empresariales	2.217	74.925	1.651	564	2
Biblioteca de Humanidades	4.606	124.852	2.772	1.244	590
Biblioteca de Industriales y Politécnica	1.895	34.003	1.698	173	24
Biblioteca de Informática y Telecomunicación	2.499	26.872	2.325	174	-
Biblioteca de Medicina	802	35.869	320	482	-
Biblioteca de Turismo	445	6.332	402	43	-
Biblioteca General	1.295	60.647	579	535	181
Libros Electrónicos	25.000	148.474	25.000	-	-
<b>TOTAL</b>	<b>47.430</b>	<b>743.789</b>	<b>42.573</b>	<b>4.049</b>	<b>808</b>
<b>MEDIA DE CENTROS</b>	<b>1.725</b>	<b>45.793</b>	<b>1.352</b>	<b>311</b>	<b>62</b>







En cuanto a la colección de revistas, se ha alcanzado un total de 21.018 suscripciones. El mayor grupo corresponde a suscripciones electrónicas, con 15.433 títulos (unos 5.000 más que el curso pasado), seguido de suscripciones en papel: 2.885. También se reciben por donación e intercambio (2.700 entre ambos).

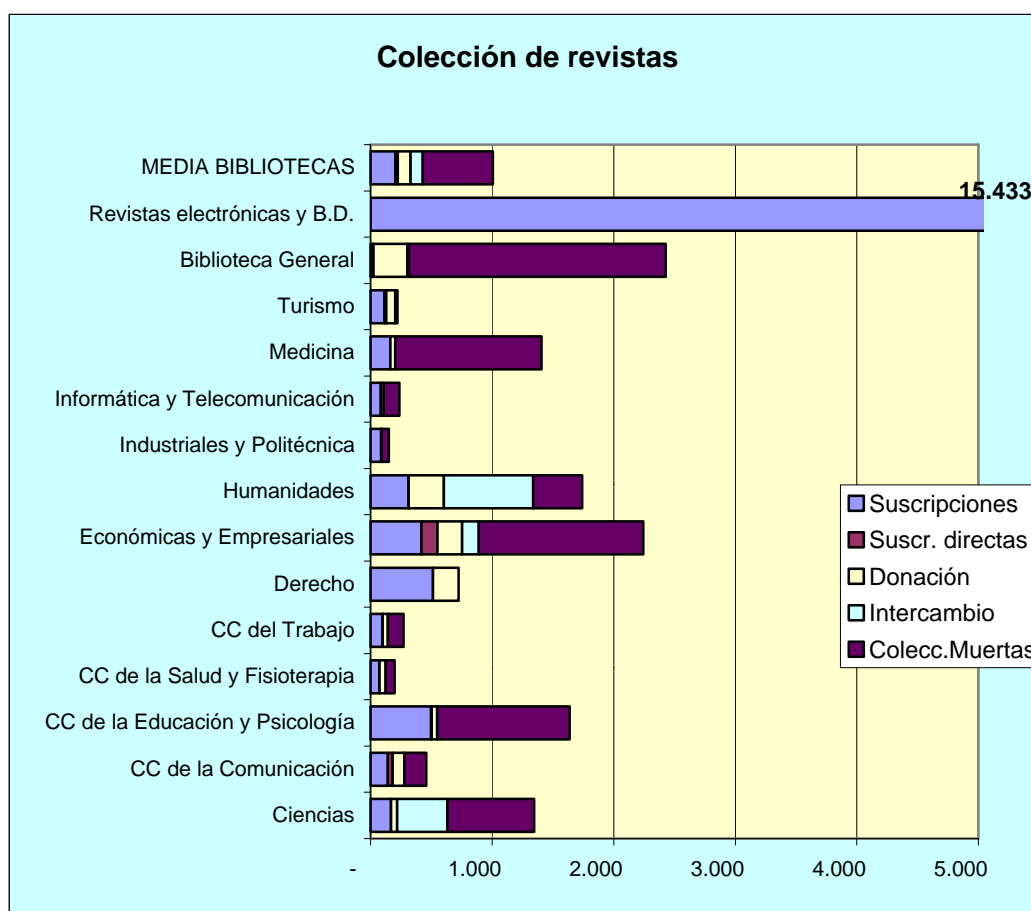
**TABLA 3: colección de revistas**

Biblioteca	Suscripciones centralizadas	Suscr. directas	Donación	Intercambio	Colecc. cerradas	TOTAL TITULOS
Biblioteca de Ciencias	167	2	50	413	712	1.344
Biblioteca de Ciencias de la Comunicación	141	41	96	1	179	458
Biblioteca de Ciencias de la Educación y Psicología	498	3	45	-	1.091	1.598
Biblioteca de Ciencias de la Salud y Fisioterapia	72	2	48	-	76	198
Biblioteca de Ciencias del Trabajo	96	3	43	-	129	271
Biblioteca de Derecho	514	-	210	-	-	724
Biblioteca de Económicas y Empresariales	418	131	204	137	1.353	2.243
Biblioteca de Humanidades	311	1	291	733	405	1.741
Biblioteca de Industriales y Politécnica	85	1	3	-	60	149
Biblioteca de Informática y Telecomunicación	84	-	22	-	129	235
Biblioteca de Medicina	163	-	39	-	1.204	1.406
Biblioteca de Turismo	113	15	73	-	19	220
Biblioteca General	14	10	277	15	2.111	2.427
Revistas electrónicas y B.D.	15.433	-	-	-	-	15.433
MEDIA BIBLIOTECAS	206	16	108	100	574	1.001
<b>TOTAL</b>	<b>18.109</b>	<b>209</b>	<b>1.401</b>	<b>1.299</b>	<b>7.468</b>	<b>28.447</b>

Los títulos cuya suscripción no está activa (cancelaciones, ceses, etc.) representan una parte importante de la misma. Esto es especialmente significativo en algunos centros, como la Biblioteca General, procedentes en muchos casos de donaciones, y donde destaca su sección de prensa antigua. Las colecciones cerradas también son numerosas en Económicas, Medicina y Educación y Psicología.

Otra modalidad de enriquecimiento es el del intercambio, si bien está centrado principalmente en tres bibliotecas: Humanidades, Ciencias y Económicas. Por este procedimiento se han conseguido un total de 1.299 títulos.

También, las donaciones aportan una cantidad nada desdeñable, con 1.401 títulos.



En el periodo objeto de análisis, la biblioteca digital se ha completado con nuevos productos de gran relevancia en las tres tipologías: libros, revistas y bases de datos. Las novedades son:

- ACM Digital Library: acceso a los Journal, Magazines, Proceeding, Newsletters, etc., de la Association for Computing Machinery, con acceso a los números del año en curso y a los retrospectivos disponibles para cada publicación, de un total de 267 títulos.

- Acta Sanctorum: publicado por la Soci  t   des Bollandistes, permite el acceso al texto completo de los 68 libros del Acta Sanctorum, desde los dos vol  menes publicados en enero de 1643 hasta el Propylaeum, en diciembre de 1940.
- Annual Reviews: consulta a la colecci  n completa, 31 t  tulos de Biomedicina, F  sica y Ciencias Sociales, desde 1996.
- Cambridge Journals Online: m  s de 100 revistas de Ciencias, Ciencias Sociales y Humanidades, Ciencias de la Vida y de la Salud : 6.300 publicaciones (100% cobertura de Medline), Ciencias Sociales, Psicolog  a y Econ  micas: 1.975 publicaciones
- Country Reports EIU: the Economist Intelligence Unit: base de datos de la EIU, empresa l  der en el asesoramiento y an  lisis econ  mico.
- EIU Executive Briefing: consejo consultivo creado por la Economist Intelligence Unit.
- E-libro: plataforma de software con m  s de 20,000 libros de m  s de 150 de las editoriales l  deres del mundo.
- La Ley Actualidad: acceso a las bases de datos de La Ley en materia penal, civil, administrativo, laboral e impuestos.
- LWW.COM: acceso a las 277 revistas electr  nicas de Lippincott Williams & Wilkins. Ofrece un acceso interdisciplinar a m  s de 27 millones de res  menes y citas desde el a  o 1966, incluye referencias citadas desde el a  o 1996 en adelante, y, adem  s, permite el acceso al texto completo de los art  culos de revistas que la Universidad tiene suscritas. Integra tambi  n Scirus, el motor de b  squeda para el Internet cient  fico.
- Oxford Journals: 186 t  tulos, con n  meros actuales y retrospectivos, de Oxford University Press, correspondientes a una gran variedad de materias: Qu  mica, F  sica, Matem  ticas e Ingenier  a: 5.400 publicaciones
- RSC Journals: las 37 publicaciones de la Royal Society of Chemistry
- Scopus: base de datos multidisciplinar para la investigaci  n cient  fica. Act  a como   nico punto de acceso a la producci  n cient  fica internacional, ofreciendo la puerta m  s r  pida de acceso al texto completo de los art  culos de investigaci  n.
- Taylor and Francis: colecci  n de aproximadamente 1.000 t  tulos de un gran n  mero de materias: Arte y Humanidades, Econ  micas, Educaci  n, Derecho, Ingenier  a, Ciencias de la vida, Qu  mica, etc. Se puede acceder a los n  meros del a  o en curso y a los retrospectivos disponibles para cada publicaci  n.

La relación completa de servicios de revistas electrónicas contratados es la siguiente:

- ACM Digital Library.
- ACS Publications: permite la consulta al texto completo de las 30 revistas de la American Chemical Society.
- Annual Reviews.
- Cambridge Journals Online:
- Ebsco Host: revistas electrónicas con suscripción a la edición impresa, sumarios, etc.
- Emerald: contiene unas 120 revistas electrónicas sobre Economía, Gestión de recursos, Educación, Ingeniería, Biblioteconomía, Márketing, etc.. Cuenta con herramientas para búsquedas y alertas.
- IEEE XPLOER: texto completo de las publicaciones periódicas, revistas y actas de congresos, así como de los estándares de la IEEE y de IEE.
- INTERSCIENCE: acceso a las 400 revistas a texto completo del editor Wiley.
- IoP Electronic Journal: acceso a las 40 revistas electrónicas (año en curso más 10 años anteriores) del Institute of Physics. Cuenta además con opciones de búsqueda avanzada.
- Kluwer Online: texto completo, alertas, etc. de 738 revistas de Kluwer. Kluwer Online se fusiona con LINK de Springer.
- LINK: acceso a las 500 revistas a texto completo de Springer Verlag. Se incluyen en este servicio los títulos de Kluwer Online.
- LION: acceso a 140 revistas de literatura y crítica literaria, a textocompleto.
- LWW.COM
- Oxford Journals.
- PCI Full Text: acceso al texto completo de más de 200 revistas de Artes, Humanidades y Ciencias Sociales y a las referencias bibliográficas de unas 4.000 publicaciones periódicas
- PROJECT MUSE: ofrece unos 250 títulos a texto completo sobre Humanidades y Ciencias sociales: Literatura y Crítica literaria, Historia, Arte, Educación, Ciencia política, estudios sobre género, Economía, etc.
- RSC Journals
- SCIEDIRECT: texto completo, alertas, etc. de más de mil revistas de Elsevier
- SYNERGY: acceso a las 685 revistas a texto completo de Blackwell
- Taylor and Francis.

También se facilita el acceso, con su inclusión en el catálogo JABEGA y en los demás servicios, a las revistas electrónicas de acceso libre:

- Free Medical Journal
- Open Access Journals
- Proyecto SciELO
- PubMed Central
- Red de revistas científicas de América Latina y el Caribe, España y Portugal

Las bases de datos:

- ABI/Inform (\*)
- Accounting & Tax
- Actualidad Laboral
- AMA Titles
- Amadeus
- L'Année Philologique sur Internet
- Aranzadi
- Jurisprudencia
- Legislación
- Architectural Publications Index
- Arts & Humanities Citation Index
- Autoridades de la BNE
- Banking Information Source
- Bibliografía Nacional Británica
- Bibliografía Nacional Española
- Bibliografía Nacional Francesa
- Books in/out Print
- Business Source Premier
- CAB Abstracts
- CAB Health
- Chemistry
- Compendex
- Criticism and Reference
- CSIC
- Current Chemical Reactions
- Current Contents Connect
- Current Index to Statistics Records
- Derwent Innovations Index
- Digital Dissertations
- Econlit
- Country Reports EIU: the Economist Intelligence Unit
- EIU Executive Briefing
- EEBO
- Eric
- Essential Science Indicators
- Francis
- FSTA
- Health Module
- Historical Abstracts
- Hospitality and Tourism Index
- ICSD
- Index Chemicus
- Inspec

- ISBN
- ISD
- ISI Chemistry
- ISI Current Contents Connect
- ISI Proceedings
- ISSN Compact
- LexisNexis Professional
- La Ley Actualidad
- LiOn: Literature Online
- MathSci
- MathSciNet
- Medline
- MLA
- NTIS
- Oficina de Patentes y Marcas
- Patrologia Latina
- PCI Full Text
- ProQuest Medical Library
- ProQuest Psychology Journals
- ProQuest Research Library
- PSICODOC
- PSYCHOLOGY JOURNALS (\*)
- PSYCARTICLES
- PsycINFO
- Rebiun
- REUNE
- SABI
- Science Citation Index Expanded
- Science JCR
- SciFinder Scholar
- Scopus
- SERFILE
- Social Sciences Citation Index
- Social Sciences JCR
- TIRANT ON LINE
- ULRICH
- Urdisc
- Web of Knowledge
- Web of Science
- Westlaw

Los servicios disponibles de libros electrónicos son:

- ACM Proceeding: acceso al texto de 165 Proceedings de la Association for Computing Machinery
- Acta Sanctorum.
- EEBO: Early English Books Online: Contiene unos 125.000 libros de Literatura e Historia procedentes de las primeras ediciones en inglés aparecidas desde 1475 a 1700.
- E-libro.
- Conference Proceedings de la IEEE, unos 6.000 títulos.

- Current Protocols in Immunology: cubre todos los aspectos metodológicos en el campo de la inmunología.
- Current Protocols in Molecular Biology: métodos de investigación científica en la disciplina de la biología molecular.
- Lecture Notes in Computer Science, con acceso a los sumarios, resúmenes y texto completo (en PDF) de 1.461 libros de esta especialidad.
- Lecture Notes in Control and Information Sciences: cceso a los sumarios, resúmenes y texto completo (en PDF) de 25 libros de esta especialidad.
- Lecture Notes in Earth Sciences: idem, 97 libros.
- Lecture Notes in Mathematics, Idem a 81 títulos.
- Lecture Notes in Physics : idem, 110 libros.
- Literature Online (LiOn) ofrece unos 350.000 trabajos de poesía, teatro y prosa, con comentarios y fuentes de referencia complementarias
- Patrología Latina: es la versión electrónica de la obra de J.-P. Migne (221 vol.) en su primera edición, más los cuatro volúmenes de índices publicados entre 1844-1865. Abarca por tanto la obra completa de los autores latinos de fines del s.II a. C. hasta el año 1216.
- SAFARI Tech Books Online: colección de 581 libros electrónicos a texto completo sobre Informática y Telecomunicaciones, de las editoriales más prestigiosas del sector.
- Standards de la IEEE

Hay que destacar la incorporación de una colección de prensa en formato digital en la Biblioteca de Comunicación, con varios periódicos de ámbito nacional y un número significativo de tirada local o regional.

Para el año 2005 se renovó con las tres empresas suministradoras: Díaz de Santos para las revistas españolas, Green Data para las bases de datos en CD-ROM y EBSCO para las extranjeras. A esto hay que añadir las revistas suscritas en formato electrónico y bases de datos accesibles a través de Internet, contratadas directamente por la Universidad de Málaga o a través del Consorcio de Bibliotecas Universitarias de Andalucía.

Un curso más, se trabajó intensamente para conseguir mantener la colección de suscripciones impresas lo más completa posible. Durante este periodo se consolidó la nueva fórmula de revisiones quincenales, basadas en los ficheros generados desde el Servicio de Automatización de la Biblioteca universitaria. Estas vienen a completar las cuatrimestrales que se siguen realizando sobre la base de datos en Access.

Como en cursos anteriores, hasta finales de mayo se mantuvo abierto el plazo para que los centros comunicasen los cambios necesarios de cara al suministro de 2004, estando en este momento pendiente la decisión de incorporar las propuestas de altas.

Por parte de la Gerencia se introduce un nuevo procedimiento para las adquisiciones en general, el cual es adaptado para la Biblioteca en lo referente a la compra de monografías y suscripciones a publicaciones periódicas.

En dicha adaptación se considera también la sustitución del número de registro, indicado en el correspondiente libro, por el código asignado por el sistema INNOPAC para cada ejemplar, lo cual permite reemplazar dicho libro por listados obtenidos por dicho sistema.

## 2.2.- PROCESO TÉCNICO

Los datos concretos para cada una de las bibliotecas son los que a continuación se detallan.

<b>TABLA 4: registros en el catálogo JABEGA</b>					
BIBLIOTECA	REGISTROS BIBLIOGRÁFICOS			REGISTROS DE EJEMPLAR	
	Monografías	Pub. Periódicas	Total final curso	Total curso	Total final curso
Biblioteca de Ciencias	520	13	24.437	1.069	33.860
Biblioteca de Ciencias de la Comunicación	524	39	8.367	1.050	15.945
Biblioteca de Ciencias de la Educación y Psicología	1.221	21	52.871	2.150	84.446
Biblioteca de Ciencias de la Salud y Fisioterapia	92	6	2.982	435	7.739
Biblioteca de Ciencias del Trabajo	327	8	8.026	1.129	16.972
Biblioteca de Derecho	1.300	33	50.344	2.315	69.022
Biblioteca de Económicas y Empresariales	1.362	22	46.123	3.854	79.419
Biblioteca de Humanidades	2.988	32	94.510	5.404	137.487
Biblioteca de Industriales y Politécnica	780	3	15.572	2.093	33.794
Biblioteca de Informática y Telecomunicación	576	20	12.056	1.467	22.755
Biblioteca de Medicina	267	46	23.773	615	33.005
Biblioteca de Turismo	405	14	3.501	1.112	8.363
Biblioteca General	702	5	44.939	1.775	59.351
Revistas electrónicas		2.446	8.972		
Libros electrónicos	98.420		104.566		
Recursos en Internet			666		
<b>TOTAL</b>	<b>109.484</b>	<b>2.708</b>	<b>501.724</b>	<b>24.468</b>	<b>602.158</b>
<b>MEDIA BIBLIOTECAS</b>	<b>851,1</b>	<b>20,2</b>	<b>29.807,8</b>	<b>1.882,2</b>	<b>46.319,8</b>

Un curso más se aprecia un descenso de los registros bibliográficos de monografías procesados por los centros, aunque el número de ejemplares creados ha sido superior al del anterior.



Algo parecido ocurre con las publicaciones periódicas en los centros. Vuelven a ser las revistas electrónicas las que suponen un incremento apreciable, relacionado con el incremento de los nuevos servicios contratados.

En total, el volumen de ejemplares cuya información está disponible a través del Catálogo JABEGA es de 602.158, como se indica en la tabla anterior, con un incremento de 24.468 ejemplares, cifra, esta última, muy similar al la del curso pasado.

### **3.- SERVICIOS AL USUARIO**

#### **3.1.- HORARIOS**

La Biblioteca General ha continuado ofreciendo los horarios especiales de apertura nocturna y los iniciados el curso anterior: los sábados por la mañana y todo el fin de semana en época de exámenes. Durante el presente la novedad ha sido abrir los festivos durante los horarios especiales. Esto ha permitido pasar de 273 días de apertura a 313, e incrementar la media de horas semanales en 3.

Se han mantenido los de verano en ésta y en la de la Facultad de Ciencias Económicas y Empresariales.

<b>TABLA 5: días y horas de apertura</b>		
<b>Biblioteca</b>	<b>Días abierta</b>	<b>Horas semanales (media)</b>
Biblioteca de Ciencias	246	60,0
Biblioteca de Ciencias de la Comunicación	247	58,0
Biblioteca de Ciencias de la Educación y Psicología	245	60,0
Biblioteca de Ciencias de la Salud y Fisioterapia	205	60,0
Biblioteca de Ciencias del Trabajo	245	60,0
Biblioteca de Derecho	243	60,0
Biblioteca de Económicas y Empresariales	245	60,0
Biblioteca de Humanidades	274	59,0
Biblioteca de Industriales y Politécnica	249	58,8
Biblioteca de Informática y Telecomunicación	251	60,0
Biblioteca de Medicina	241	59,0
Biblioteca de Turismo	245	58,0
Biblioteca General	313	83,5
MAXIMO	313	83,5
MEDIA	249,9	61,3

#### **3.2.- PRESTAMO Y CONSULTA**

Este apartado está referido al uso que se realiza de la colección impresa existente en la Biblioteca universitaria, bien en sus propias instalaciones o fuera de ella, mediante el préstamo domiciliario.

Hay que tener en cuenta que es este un aspecto que se ha visto influido por la nueva concepción de biblioteca, más orientada al usuario, donde de forma progresiva las publicaciones han ido saliendo de los depósitos, restringidos en su acceso, para ir ubicándolas en las salas de estudio, de investigación, de consulta y hemerotecas.

Esto origina que sea difícil controlar el uso efectivo y real que han tenido estos materiales dispuestos en libre acceso, lo que puede llevar a una interpretación incorrecta sobre el volumen de servicio prestado si se atiende exclusivamente a los datos tradicionales de solicitudes de consulta de materiales situados en los depósitos o de préstamo domiciliario.

Esta puede ser una de las razones por la que se observa un descenso en prácticamente todos los conceptos: consultas en sala (42.415 en total en los diferentes tipos documentales), préstamos domiciliarios (360.159) y devoluciones (346.873). En algunos casos dicho descenso es muy significativo: unos 40.000 préstamos domiciliarios menos, tendencia que, como se apuntaba, sigue la pauta de cursos anteriores, salvo el pasado. Otras razones están en la ampliación de la biblioteca digital y en la mejora de su accesibilidad.

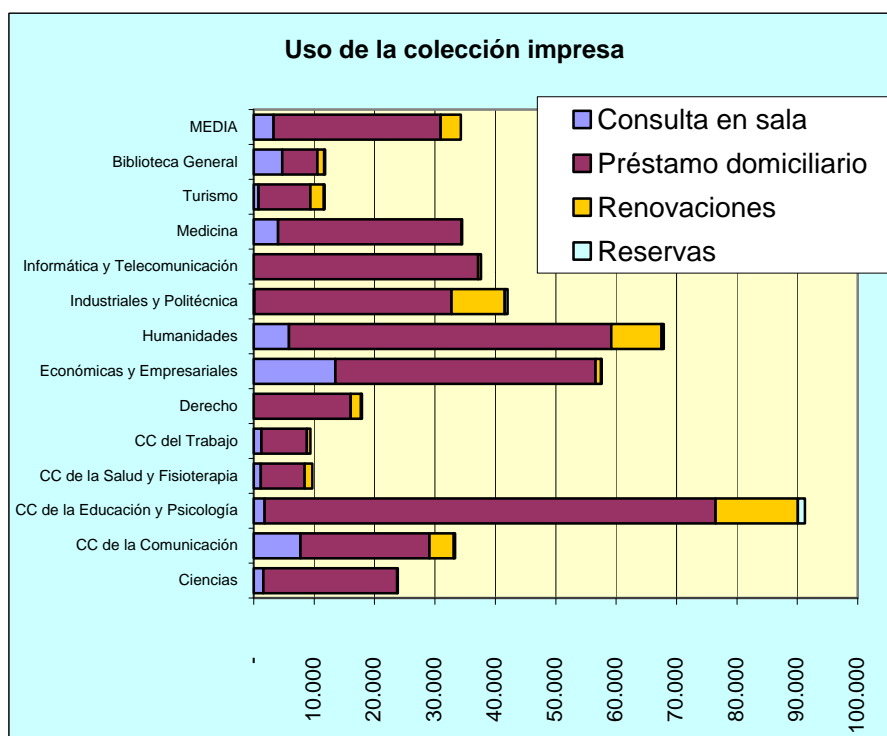
No obstante, hay dos índices que se muestran en sentido opuesto a los anteriores. Se trata de las renovaciones (unas 5.000 más que el curso pasado) y de las reservas (en el periodo anterior apenas se dieron).

El motivo de esto hay que buscarlo en la consolidación de estos servicios a través del catálogo JABEGA, con posibilidad de realizarlos desde cualquier conexión a Internet. Con esta modalidad han sido realizadas el 39% de las renovaciones (de un total de 43.103) y el 88% de las reservas (de 2.739). El resto se han conseguido en los mostradores de préstamo.

Otro dato incluido en la siguiente tabla es el referido a la afluencia a las instalaciones. Se han contabilizado 3.521.101 personas, representando un leve descenso con respecto al curso anterior.

TABLA 6: uso de la colección impresa												
BCentro	Nº Entradas Biblioteca	Consulta en sala				Préstamo domiciliario					TOTAL USO COLECCIONES IMPRESAS	Devoluciones automatizadas
		Total consulta en sala	Libros (Consulta manual)	Pub. Periódicas (consulta manual)	Otros (consulta manual)	Total préstamos domiciliarios	Préstamos manuales	Préstamos automatizados	Renovaciones	Reservas		
Biblioteca de Ciencias	241.915	1.584	-	1.584	-	22.173	23	22.150	36	2	23.759	22.059
Biblioteca de Ciencias de la Comunicación	72.327	7.712	-	7.547	165	21.374	39	21.335	4.033	215	29.301	20.441
Biblioteca de Ciencias de la Educación y Psicología	344.755	1.814	1.062	752	-	74.637	-	74.637	13.630	1.191	77.642	72.878
Biblioteca de Ciencias de la Salud y Fisioterapia	40.915	1.143	-	1.143	-	7.268	-	7.268	1.302	-	8.411	6.775
Biblioteca de Ciencias del Trabajo	-	1.258	-	1.258	-	7.522	-	7.522	597	24	8.804	7.488
Biblioteca de Derecho	358.952	-	-	-	-	16.080	703	15.377	1.692	114	16.194	15.057
Biblioteca de Económicas y Empresariales	308.872	13.495	5.617	7.734	144	43.125	152	42.973	857	99	56.719	41.967
Biblioteca de Humanidades	233.606	5.828	3.085	2.743	-	53.359	-	53.359	8.333	354	59.541	47.901
Biblioteca de Industriales y Politécnica	324.193	95	-	77	18	32.657	189	32.468	8.772	484	33.236	31.438
Biblioteca de Informática y Telecomunicación	571.173	-	-	-	-	37.166	-	37.166	438	1	37.167	37.172
Biblioteca de Medicina	380.365	4.022	-	4.022	-	30.362	-	30.362	55	2	34.386	29.782
Biblioteca de Turismo	72.933	772	-	102	670	8.607	42	8.565	2.207	133	9.512	8.326
Biblioteca General	571.095	4.692	404	4.288	-	5.829	-	5.829	1.151	120	10.641	5.589
<b>TOTAL</b>	<b>3.521.101</b>	<b>42.415</b>	<b>10.168</b>	<b>31.250</b>	<b>997</b>	<b>360.159</b>	<b>1.148</b>	<b>359.011</b>	<b>43.103</b>	<b>2.739</b>	<b>405.313</b>	<b>346.873</b>
<b>MEDIA</b>	<b>270.853,9</b>	<b>3.263</b>	<b>782</b>	<b>2.404</b>	<b>77</b>	<b>27.705</b>	<b>88</b>	<b>27.616</b>	<b>3.316</b>	<b>211</b>	<b>31.178</b>	<b>26.683</b>

En el gráfico siguiente se puede apreciar el movimiento de fondos en cada biblioteca, donde una vez más vuelve a destacar la Biblioteca de Ciencias de la Educación y Psicología, con 74.637 préstamos domiciliarios.



Se constata una vez más que la categoría de usuarios que efectúa un mayor uso del servicio en términos absolutos, con diferencia, es la de estudiantes. No obstante, con respecto a periodos anteriores se rompe la trayectoria ascendente.

<b>TABLA 7: préstamos por tipo de usuario</b>		
<b>USUARIOS</b>	<b>CANTIDAD</b>	<b>PORCENTAJE</b>
Estudiantes	294.732	82,09%
Profesores	22.135	6,17%
Doctorandos	15.320	4,27%
PAS	9.043	2,52%
Personal investigador	7.471	2,08%
D.N.I.	3.775	1,05%
Proyecto Fin Carrera	1.913	0,53%
CAP	1.626	0,45%
Encuadernación	1.027	0,29%
Prést. Interbibliotecario.	661	0,18%
Visitantes	498	0,14%
Biblioteca	378	0,11%
Departamentos	236	0,07%
Exposiciones	76	0,02%
Coleg.Peritos	57	0,02%
Cursos extranjeros	33	0,01%
Tesinandos	33	0,01%
<b>TOTAL</b>	<b>359.014</b>	<b>100%</b>

Aunque es el PDI el que más lo utiliza en términos relativos, tal como se pone de manifiesto en el indicador siguiente, donde se muestran las principales categorías de usuarios.

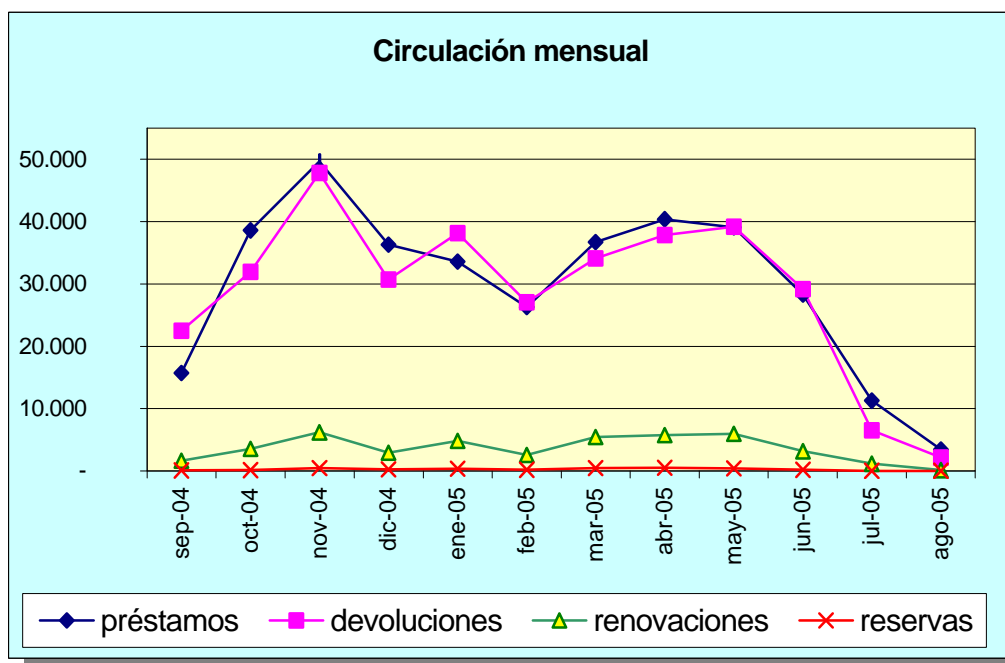
<b>TABLA 8: Indicador de préstamos por usuario</b>			
<b>USUARIOS</b>	<b>Préstamos</b>	<b>Nº de usuarios</b>	<b>Préstamos / Usuario</b>
Estudiantes	294.732	36.477	8,1
PDI	29.606	1.995	14,8
Doctorandos	15.320	2.036	7,5
PAS	9.043	1.441	6,3

De entre los colectivos que presentan una mayor demanda, es el del PAS el único que aumenta ligeramente, siendo el de estudiantes el que decrece de una forma más llamativa, con unos 35.000 préstamos menos que el curso anterior.

Desde una perspectiva temporal, la circulación de ejemplares por meses muestra una tendencia similar a cursos anteriores, tal como se aprecia en la tabla y gráfico siguientes, si bien hay tres meses con un índice significativamente inferior al curso pasado: octubre, marzo y mayo.

Con respecto a las renovaciones y las reservas, se observa un crecimiento de las mismas, favorecido porque se facilita en este periodo que se puedan realizar desde Internet.

<b>TABLA 9: circulación mensual</b>				
<b>Periodo</b>	<b>Préstamos</b>	<b>Devoluciones</b>	<b>Renovaciones</b>	<b>Reservas</b>
sep-03	15.715	22.486	1.631	38
oct-03	38.596	31.965	3.510	114
nov-03	49.619	47.785	6.168	430
dic-03	36.328	30.711	2.947	216
ene-04	33.587	38.185	4.813	338
feb-04	26.303	27.054	2.547	179
mar-04	36.684	34.084	5.417	439
abr-04	40.360	37.855	5.725	482
may-04	39.088	39.184	5.952	390
jun-04	28.285	29.180	3.130	156
jul-04	11.278	6.505	1.151	3
ago-04	3.411	2.095	115	5
<b>TOTAL</b>	<b>359.254</b>	<b>347.089</b>	<b>43.106</b>	<b>2.790</b>
<b>MEDIA</b>	<b>29.938</b>	<b>28.924</b>	<b>3.592</b>	<b>233</b>



### 3.3.- PRÉSTAMO INTERBIBLIOTECARIO

La gestión realizada se resume en los datos estadísticos que figuran a continuación.

Como centro proveedor:

TABLA 10: préstamo interbibliotecario como centro proveedor 2004-2005									
Resultado	Artículos Rebiun	Libros Rebiun	Artículos España	Libros España	Artículos Extranjero	Libros Extranjero	Artículos TOTAL	Libros TOTAL	TOTAL
<b>Resultado positivo</b>	<b>736</b>	<b>437</b>	<b>199</b>	<b>32</b>	<b>135</b>	<b>47</b>	<b>1070</b>	<b>516</b>	<b>1586</b>
De 0 a 5 días	689	415	198	32	131	44	1018	491	1509
De 6 a 10	34	14	0	0	1	1	35	15	50
De 11 a 15	6	2	0	0	0	0	6	2	8
De 16 a 20	0	2	0	0	0	0	0	2	2
De 21 a 25	0	1	1	0	0	0	1	1	2
Más de 25 días	7	3	0	0	3	2	10	5	15
<b>Resultado negativo (respuesta)</b>	<b>358</b>	<b>65</b>	<b>57</b>	<b>3</b>	<b>67</b>	<b>8</b>	<b>482</b>	<b>76</b>	<b>558</b>
De 0 a 5 días	352	58	57	3	66	8	475	69	544
De 6 a 10	3	5	0	0	0	0	3	5	8
De 11 a 15	0	0	0	0	0	0	0	0	0
De 16 a 20	0	0	0	0	0	0	0	0	0
De 21 a 25	0	2	0	0	0	0	0	2	2
Más de 25 días	3	0	0	0	1	0	4	0	4
<b>TOTALES</b>	<b>1094</b>	<b>502</b>	<b>256</b>	<b>35</b>	<b>202</b>	<b>55</b>	<b>1552</b>	<b>592</b>	<b>2144</b>

Aquí se aprecia una gran eficacia en las respuestas dadas, tanto cuando se trata de servir los documentos, donde el 95% se efectúa en cinco días como máximo, como cuando, por

diferentes razones, no se puede suministrar la publicación, con una respuesta en el menor plazo en el 98% de las ocasiones.

Como centro solicitante no se aprecia lo mismo. Sólo el 9% es suministrado en cinco días o menos, y sólo en el 17% de las ocasiones se comunica en el mismo plazo que no se puede suministrar lo que se solicita. En ambos casos, sea respuesta positiva o negativa, lo más común es de hasta 15 días y 10 días, respectivamente.

Los datos concretos son los que se expresan en la tabla siguiente:

<b>TABLA 11: préstamo interbibliotecario como centro solicitante 2004-2005</b>									
Resultado	Artículos Rebiun	Libros Rebiun	Artículos España	Libros España	Artículos Extranjero	Libros Extranjero	Artículos TOTAL	Libros TOTAL	TOTAL
<b>Resultado positivo</b>	<b>981</b>	<b>598</b>	<b>50</b>	<b>126</b>	<b>64</b>	<b>71</b>	<b>1095</b>	<b>795</b>	<b>1890</b>
De 0 a 5 días	125	21	7	9	6	5	138	35	173
De 6 a 10	231	121	5	32	6	1	242	154	396
De 11 a 15	224	156	13	30	12	14	249	200	449
De 16 a 20	138	102	8	15	12	8	158	125	283
De 21 a 25	41	56	3	3	13	13	57	72	129
Más de 25 días	222	142	14	37	15	30	251	209	460
<b>Resultado negativo (respuesta)</b>	<b>69</b>	<b>46</b>	<b>1</b>	<b>5</b>	<b>1</b>	<b>3</b>	<b>71</b>	<b>54</b>	<b>125</b>
De 0 a 5 días	11	6	0	2	1	1	12	9	21
De 6 a 10	16	7	0	1	0	0	16	8	24
De 11 a 15	8	0	0	0	0	1	8	1	9
De 16 a 20	3	5	0	0	0	0	3	5	8
De 21 a 25	4	2	0	0	0	0	4	2	6
Más de 25 días	27	26	1	2	0	1	28	29	57
<b>TOTALES</b>	<b>1050</b>	<b>644</b>	<b>51</b>	<b>131</b>	<b>65</b>	<b>74</b>	<b>1166</b>	<b>849</b>	<b>2015</b>

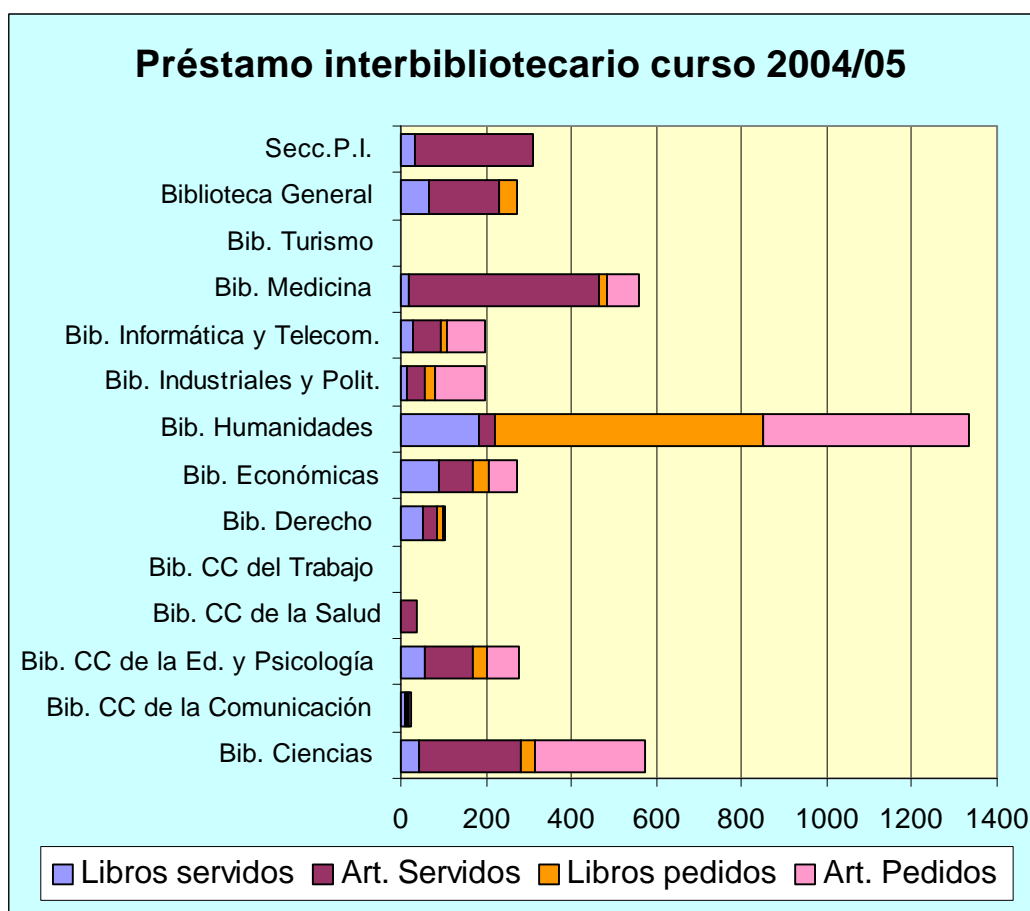
Si observamos estos mismos datos por centros, destaca la Biblioteca de Humanidades como la que más transacciones gestiona. En el lado opuesto se sitúa la de Ciencias del Trabajo sin ningún documento solicitado o servido.

Se mantiene la tendencia de los últimos años, en los que la Biblioteca universitaria presenta un superávit en la relación de peticiones recibidas frente a las emitidas. Si bien, analizando por la tipología de documentos, los datos son negativos en cuanto a libros, se solicitan más de los que nos demandan. Por el contrario, el número de artículos solicitados es inferior al que nos solicitan, en gran medida afectadas ambas cuestiones por el gran incremento de títulos de revistas disponibles de los últimos cursos.



TABLA 12: préstamo interbibliotecario por biblioteca 2004-2005								
BIBLIOTECA	PETICIONES RECIBIDAS		PETICIONES EMITIDAS		Total transacciones	COMPARACIONES		
	Monografías	Artículos	Monografías	Artículos		Monog. Petic. recib-emit	Art. Petic. recib-emit	Pet. Recibidas - Pet. Emitidas
Bib. Ciencias	44	239	32	259	574	12	-20	-8
Bib. CC de la Comunicación	10	6	1	6	23	9	0	9
Bib. CC de la Ed. y Psicología	56	115	33	71	275	23	44	67
Bib. CC de la Salud	1	38	0	0	39	1	38	39
Bib. CC del Trabajo	0	0	0	0	0	0	0	0
Bib. Derecho	50	34	16	3	103	34	31	65
Bib. Económicas	88	83	36	64	271	52	19	71
Bib. Humanidades	182	38	631	484	1335	-449	-446	-895
Bib. Industriales y Polit.	15	41	24	118	198	-9	-77	-86
Bib. Informática y Telecom.	30	65	12	88	195	18	-23	-5
Bib. Medicina	17	450	16	74	557	1	376	377
Bib. Turismo	3	3	0	1	7	3	2	5
Biblioteca General	64	164	46	0	274	18	164	182
Secc.P.I.	32	276	2	0	310	30	276	306
<b>TOTAL</b>	<b>592</b>	<b>1.552</b>	<b>849</b>	<b>1.168</b>	<b>4161</b>	<b>-257</b>	<b>384</b>	<b>127</b>

En el gráfico siguiente se representan estos datos:



### 3.4.- INFORMACIÓN BIBLIOGRÁFICA Y DE REFERENCIA

Como se indica en el apartado de adquisiciones, han sido un gran número de nuevos productos los que se han incorporado este curso, que vienen a completar una larga nómina.

En cuanto a los nuevos servicios de acceso a la información, se han ido revisando y actualizando los existentes, y se han incorporado otros. Lo más relevante se indica a continuación:

- Acceso desde fuera del Campus a la biblioteca digital.
- Conexión de los diferentes recursos con el catálogo y viceversa.
- Continuación y mejora del plan de formación de usuarios.
- Se ha participado en los seminarios organizados por el CBUA sobre algunos de los servicios contratados.
- Creación de bibliografías recomendadas en JABEGA, accesibles tanto por la denominación de las asignaturas o de los cursos, como por los nombres de los profesores que los imparten, para completar las realizadas en cursos anteriores:

<b>TABLA 13: bibliografías de cursos</b>				
<b>BIBLIOTECA</b>	<b>Nº DE CURSOS (sep02-ago03)</b>	<b>Nº DE CURSOS (sep03-ago04)</b>	<b>Nº DE CURSOS (sep04-ago05)</b>	<b>TOTAL ACTUAL</b>
CC Trabajo	-	-	-	7
CC. Comunicación	1	-	2	2
CC. Educac.- Psicol.	511	77	46	543
Ciencias	314	45	16	363
Derecho	27	3	0	30
Económicas	197	-	1	237
Enfermería	-	-	17	17
General	4	2	-	6
Humanidades	555	68	27	558
Informát.-Telecom.	329	-	-	328
Medicina	-	46	-	46
Politécnica-Industr.	250	178	24	432
Turismo	49	-	-	48
<b>Total</b>	<b>2.237</b>	<b>419</b>	<b>138</b>	<b>2.618</b>

### 3.4.1.- Bases de datos

En total han sido unos 35.208 accesos o sesiones, y unas 262.186 consultas.

Con respecto al servicio local CDROMBBL, durante el curso anterior ha experimentado un descenso, situándose en un total de 19.503, equivalentes a 97.515 consultas, tal como se especifica en la tabla siguiente:

<b>TABLA 14: uso mensual de CDROMBBL</b>		
<b>Mes</b>	<b>Nº Accesos</b>	<b>Consultas</b>
septiembre	1145	5725
octubre	1348	6740
noviembre	2578	12890
diciembre	1572	7860
enero	2282	11410
febrero	1625	8125
marzo	1466	7330
abril	4321	21605
mayo	2116	10580
junio	502	2510
julio	548	2740
<b>TOTAL</b>	<b>19503</b>	<b>97515</b>

En cuanto al número de accesos por base de datos es el que sigue:

<b>TABLA 15: uso de las bases de CDROMBBL</b>		
<b>Nombre de la Base</b>	<b>Nº Accesos</b>	<b>Consultas</b>
ABI-INFORM ONDISC. Research Edition	37	185
Analyse Major Databases from European Sources	98	490
Aranzadi	2153	10765
Architectural Publications Index	17	85
Arquitectura y urbanismo	6	30
Arts & Humanities	41	205
Autoridades de la BNE	218	1090
Bankscope	2	10
Bases de datos ofrecidas por el CICA	191	955
Bibliografía Española en CD-ROM desde 1976	3581	17905
Bibliografía General Española (Siglo XV-2000)	134	670
Bibliografía General Italiana (Siglo XV-1997)	13	65
Bibliografía nacional francesa desde 1970	829	4145
Boletín de sumarios de la Biblioteca de Andalucía	63	315
Books In Print plus	152	760
British National Bibliography 1986-	2447	12235
Catálogo de la Biblioteca Universitaria de Málaga	406	2030
Chemical Abstracts	32	160
Consejo Superior de Investigaciones Científicas	5475	27375
Current Index to Statistics Records	20	100
Dissertation Abstracts	24	120
Historical Abstract	42	210
Indice Biográfico de España, Portugal e Iberoamérica	21	105
ISBN	300	1500
ISDS	837	4185
Isis	27	135
Journal Science Citation Reports	9	45
MEDLINE	900	4500
Oficina de Patentes y Marcas	11	55
PsycLIT	116	580
Rebiun	53	265
Recursos Económicos de Universidades Españolas	2	10
Science Citation Index	194	970
Sistema de Análisis de Balances Ibéricos	233	1165
Social Science Citation Index	36	180
Social Science Journal Citation Reports	21	105
The American Economic Review	17	85
The Journal of Economic Literature	22	110
The Journal of Economic Perspectives	3	15
Ulrich's	720	3600
<b>TOTAL</b>	<b>19503</b>	<b>97515</b>

Las bases de datos más consultadas son las mismas del curso anterior: Consejo Superior de Investigaciones Científicas, la Bibliografía Española en CD-ROM desde 1976,

British National Bibliography 1986- y Aranzadi (aunque esta deja de suscribirse al disponer de la versión en línea Westlaw).

En cuanto a la duración de los accesos, la mayoría es inferior a una hora, presentando en ese caso una media de 0,11 horas de duración.

**TABLA 16: uso por horas de CDROMBBL**

Rango	Accesos	Tiempo
0:01	12979	1438,21
1:02	275	368,84
2:03	63	152,06
3:04	31	108,56
4:05	15	66,52
5:06	4	22,23
6:07	2	12,67
7:08	0	
8:09	0	
9:10	0	
10:00	2	49,88

Las bases de datos que habían estado tradicionalmente instaladas en el CICA han ido sustituyéndose progresivamente por accesos Web a los servidores de los editores o distribuidores. Por ello, en la presente memoria no se hacen constar un apartado dedicado a dicho servicio. Para este curso, y hasta el momento que se registró su uso, sumaban un total de 2.692 accesos y 5.144 consultas.

Esas bases de datos, además de otras incorporadas por medicación del CBUA, registran los siguientes resultados:

TABLA 17: uso de bases de datos

Plataforma	Nombre de la base	Nº de accesos	Búsquedas realizadas	Abstracts consultados	Acceso al texto completo	Registros consultados
ISI	Web Of Knowledge	7.921				
	CrossSearch	391	473			
	Web of Science	4.643	20.711			13.427
	Current Contents Connect	1.594	1.147			
	ISI Proceedings	222	490			88
	Derwent innovators Index	64	62			
	BIOSIS Previews	8	5			
	CAB	14	10			
	FSTA	3	6			
	INSPEC	4	-			
	PsyInfo	8	7			
	ISI Journal Citation Reports	2.932	6.626			
ProQuest	ABI/INFORM Global		11.438	1.425	2.778	
	Accounting & Tax		6.856	74	12	
	Acta Sanctorum	76	32		33	-
	AMA Titles		8.596	49	527	
	Banking Information Source		6.809	8	65	
	Bibliografía de la Lit. Esp.	27	57		-	52
	Digital Dissertations					
	EEBO	728	464		-	2.152
	Health & Medical Complete		3.705	600	1.640	
	Health Module		7.895	671	1.184	
	Literature Online	1.943	6.349		1.234	1.127
	MEDLINE ®		873	1	44	
	Patrologia Latina Database	507	930		556	-
	PCI Full Text	1.580	2.271		6.746	3.668
	ProQuest Diss. And Theses		7.676	272	-	
	ProQuest Medical Library		8.541	508	1.559	
	ProQuest Psychology J.		13.743	346	1.467	
PsicINFO ®		1.782	266	639		
PsycArticles		5.664	93	508		
Ovid	Articles at INIST	466	1.248	384		1.762
	CAB Abstracts	372	1.418	977		19.705
	CAB Health	40	41	1		74
	CAB Global Health	435	1.235	182		688
	CINAHL ® Database	17	27	1		37
	EconLit	503	702	297		1.581
	EI COMPENDEX					
	ERIC Database	1.062	4.700	10.321		25.645
	Francis by INIST	559	1.355	1.601		5.170
	FSTA	431	417	382		408
	INSPEC	646	1.095	835		5.727
	MathSci + on SilverPlatter	470	533	-		1.455
	MLA Bibliography	130	704	-		10.021
	MLA Directory of Periodicals	112	407	-		3
	NTIS	454	453	139		218
	PsycINFO	1.992	11.399	31.513		98.877
	SERFILE	492	381	-		212
	SilverPlatter MEDLINE ®	1.654	10.099	34.841		72.998
SportDiscus	16	95	8		585	
<b>TOTALES</b>		<b>32.516</b>	<b>159.527</b>	<b>85.795</b>	<b>18.992</b>	<b>265.680</b>

### 3.4.2.- Publicaciones electrónicas

En la tabla siguiente se refleja el uso de los servicios de publicaciones electrónicas contratadas (de algunos se carece de datos), donde sobresale una vez más Science Direct, debido al gran número de revistas que incluye y la calidad de las mismas, seguido de IEEE.

En prácticamente todos ellos se experimente un incremento, a lo que hay que añadir la incorporación de nuevos servicios, los cuales están siendo bastante utilizados. Así, el total de artículos a texto completo visualizados es de 138.500. Teniendo en cuenta las plataformas del apartado anterior, el número de artículos a texto completo descargados asciende a 157.492.

<b>TABLA 18: uso de revistas electrónicas</b>					
<b>Plataforma</b>	<b>Número de accesos</b>	<b>Búsquedas realizadas</b>	<b>Table of Contents (TOC)</b>	<b>Abstracts consultados</b>	<b>Acceso al texto completo</b>
ACM	3.190	1.152			1.915
ACS	6.782	2.711	4.175	552	8.274
Annual Reviews	839	760		520	1.503
Cambridge	2.089		945	380	1.479
Ebsco	3.552	3.202		1.338	3.202
Emerald	960		563	606	395
IEEE					16.295
IOP					1.276
Kluwer		753	3.798	2.208	2.993
Lexis-Nexis	112	772			
Oxford		433	768	322	1.581
Project Muse	391	406	551		898
RSC					1.267
ScienceDirect	30.650	34.418		6.666	68.355
Scopus	2.648	8.365		4.217	4.953
Springer					8.701
Synergy-Blackwell	7.163	2.219	3.142	3.690	5.412
Taylor & Francis					2.109
Wiley Interscience	7.560	10.429	10.823	5.911	7.892
<b>TOTAL</b>	<b>65.936</b>	<b>65.620</b>	<b>24.765</b>	<b>26.410</b>	<b>138.500</b>

De las nuevas incorporaciones, aunque se carece del dato del curso completo, cabe resaltar los títulos de la ACM, Annual Review, Cambridge, Oxford, RSC, Scopus y Taylor & Francis que entre ellos suman unos 14.800 artículos leídos.

Es probable que la lista de plataformas se siga incrementando, para atender las peticiones realizadas o para reforzar las materias que habían contado hasta ahora con menos productos en el mercado.

### 3.4.3.- Uso de las revistas impresas

Para conocer el uso de las revistas impresas se diseñó por la Biblioteca una base de datos donde pudieran registrarse los datos concernientes a esta colección. De esta forma se puede tener una idea orientativa sobre la pertinencia de la colección.

Teniendo en cuenta los datos acumulados desde diciembre de 2000 hasta el final del presente curso, son 2.026 las revistas de las que se ha contabilizado algún uso, de todas las suscritas en edición impresa indicadas más arriba, con un descenso muy significativo con respecto al curso pasado. Durante el curso han sido 13.437 los fascículos de los que se ha registrado uso. No obstante, existen cuatro centros en los que no se ha registrado esta actividad.

Según la biblioteca que suscribe obtenemos el siguiente reparto:

<b>TABLA 19: uso de revistas impresas</b>			
Centro	Núm. de títulos con uso	Total uso del centro	Uso durante el Curso
Fac. Educación y Psicol.	487	22.525	<b>4.038</b>
Fac. Económicas	196	15.222	<b>3.573</b>
Fac. Medicina	189	13.231	<b>1.858</b>
Fac. Derecho	406	12.398	<b>1.619</b>
Fac. Ciencias	276	20.796	<b>1.559</b>
Fac. CC Trabajo	60	7.106	<b>377</b>
EU Politécnica e Industriales	74	1.242	<b>232</b>
ETSI Telecom. e Informática	230	3.449	<b>169</b>
EU Turismo	29	568	<b>12</b>
Fac. Filosofía/Letras	47	356	-
Fac. CC Información	31	225	-
EU CC Salud	1	1	-
Biblioteca General	-	-	-
<b>TOTAL</b>	<b>2.026</b>	<b>97.119</b>	<b>13.437</b>

Las 25 suscripciones de las que se ha registrado un mayor uso son:

<b>TABLA 20: principales revistas impresas con uso</b>		
Centro	Título	Total uso
Fac. Económicas	HACIENDA PUBLICA ESPAÑOLA & MONOGRAFÍAS DE HACIENDA PUBLICA ESPAÑOLA	2999
Fac. Medicina	ANALES ESPAÑOLES DE PEDIATRÍA CON SUPLEMENTOS	2481
Fac. Educación	CUADERNOS DE PEDAGOGÍA (11 REVISTAS + LIBRO BBP + DISQUETE)	1728
EU Rel. Laborales	ARANZADI SOCIAL	1714
Fac. Económicas	PAPELES DE ECONOMÍA ESPAÑOLA	1439
Fac. Ciencias	NATURE	1263
Fac. Psicología	ANÁLISIS Y MODIFICACIÓN DE CONDUCTA	1051
Fac. Psicología	PSICOTHEMA	987



EU Rel. Laborales	CAPITAL HUMANO	986
Fac. Ciencias	JOURNAL OF THE AMERICAN CHEMICAL SOCIETY	949
Fac. Derecho	CUADERNOS CIVITAS DE JURISPRUDENCIA CIVIL	875
Fac. Ciencias	SCIENCE - INTERNATIONAL EDITION - AAAS - WEEKLY PAPER EDITION	850
Fac. Ciencias	INVESTIGACION Y CIENCIA	807
EU Rel. Laborales	JURISPRUDENCIA CONSTITUCIONAL	793
EU Rel. Laborales	REPERTORIO CRONOLOGICO DE LEGISLACION + INDICES	764
Fac. Medicina	MEDICINA CLINICA - BARCELONA	744
EU Rel. Laborales	TRAINING AND DEVELOPMENT DIGEST (ED. ESPAÑOLA)	735
Fac. Ciencias	JOURNAL OF ORGANIC CHEMISTRY	715
Fac. Derecho	REPERTORIO CRONOLOGICO DE JURISPRUDENCIA + INDICES	699
Fac. Derecho	REPERTORIO CRONOLOGICO DE LEGISLACION + INDICES	663
Fac. Psicología	INFANCIA Y APRENDIZAJE	662
Fac. Económicas	MK - MARKETING Y VENTAS PARA DIRECTIVOS	657
Fac. Económicas	MANUTENCION Y ALMACENAJE	657
Fac. Ciencias	TETRAHEDRON LETTERS	617
Fac. Ciencias	ANALYTICAL ABSTRACTS	614

Son prácticamente lo mismos títulos de cursos anteriores, aunque en distintas posiciones.

### 3.5.- FORMACION DE USUARIOS

Los datos referidos a las sesiones se recopilan en la siguiente tabla.

<b>TABLA 21: formación de usuarios</b>		
BCentro	Nº Cursos Formación Usuarios	Nº Asistentes
Ciencias	-	-
Ciencias de la Comunicación	1	6
Ciencias de la Educación y Psicología	-	-
Ciencias de la Salud y Fisioterapia	-	-
Ciencias del Trabajo	-	-
Derecho	-	-
Económicas y Empresariales	1	100
Humanidades	-	-
Industriales y Politécnica	-	-
Informática y Telecomunicación	-	-
Medicina	-	-
Turismo	8	272
Biblioteca General	-	-
Servicios Generales	47	346
<b>TOTAL</b>	<b>57</b>	<b>724</b>
<b>MEDIA</b>	<b>0,8</b>	<b>29,1</b>

La principal novedad en este apartado es que se ha impartido una sesión por la Biblioteca de Económicas, dirigida a estudiantes, cuya asistencia ha sido considerada en la Facultad para la convalidación de créditos de libre configuración.

También es destacable la Biblioteca de Turismo, donde han impartido ocho sesiones, esta vez empleando horas de clase, donde se pudo informar a 272 estudiantes.

Como viene siendo habitual, se han programado las sesiones cuatrimestrales durante los meses de noviembre de 2004 y marzo de 2005, dirigidas principalmente al personal docente e investigador, alumnos de tercer ciclo y de los últimos cursos de las titulaciones, y con tendencia a acoger alumnos de otros cursos que muestren interés, y que constituyen todavía el grueso de la formación de usuarios.

Las sesiones se centran en dar a conocer la Biblioteca universitaria, los procedimientos de consulta, operadores empleados en las bases de datos, el catálogo JABEGA, las bases de bibliografías nacionales, los servicios de revistas electrónicas, las bases de datos generales y las especializadas.

También en las bibliotecas se organizan en algunos casos de forma similar, para dar a conocer la biblioteca, el catálogo y los servicios y bases de datos específicos de las materias impartidas en los centros correspondientes.

Tal como se indica en la tabla anterior, hubo 57 sesiones, cada una dedicada a un servicio concreto, a las que asistieron 724 usuarios de las tipologías antes mencionadas.

Durante todo el curso ha venido trabajando el Grupo de Mejora encargado de estos asuntos, consiguiendo, como uno de los principales hitos, la elaboración del Plan FORUS, en el que se establecen las bases de la formación de usuarios, a todos los niveles, en el contexto del Plan de Mejora de la calidad de la Biblioteca universitaria.

Gracias a su actividad, se ha completado la sección correspondiente de la Web de la Biblioteca, se ha creado una sección en ella sobre preguntas frecuentes, se ha homogeneizado la señalética, se han preparado tutoriales diversos para acceso a recursos y al catálogo, se han confeccionado guías, se han preparado los materiales para la “Jornada de bienvenida”, etc.

#### **4.- INSTALACIONES Y EQUIPAMIENTO**

Las actuaciones más destacables han sido los proyectos de dos nuevos edificios donde se albergarán las Facultades de Ciencias del Trabajo y Empresariales, y la de Politécnica e Industriales, y sus correspondientes bibliotecas. Para ellas, se tienen en cuenta los siguientes principios (según el nuevo modelo de biblioteca universitaria):

- Salas de trabajo en grupo.
- Principalmente en libre acceso.
- Puntos de atención al público (reducción).
- Posibilidad de apertura nocturna y en horarios especiales.
- Adaptados a las nuevas tecnologías.
- Otras características como servicios de recursos para el aprendizaje y la investigación.

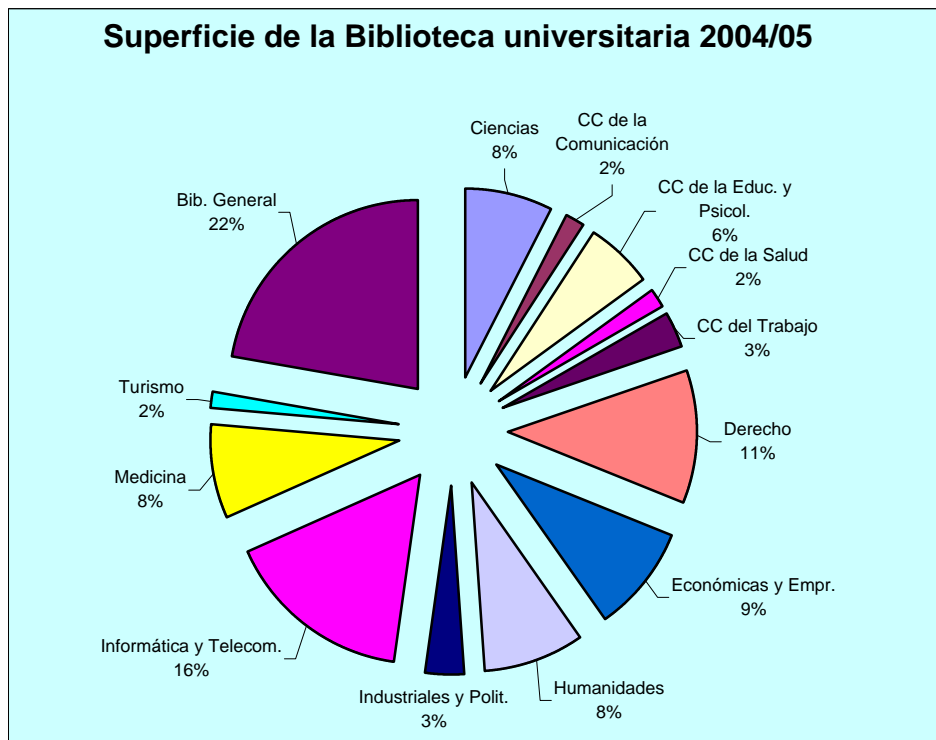
Otro acontecimiento de relevancia ha sido la conclusión de las obras del módulo de ampliación de la Biblioteca de Letras, restando su inauguración y puesta en marcha.

En otras bibliotecas se acometieron actuaciones de menor envergadura, como adaptaciones de espacio, ampliación de mobiliario, etc.

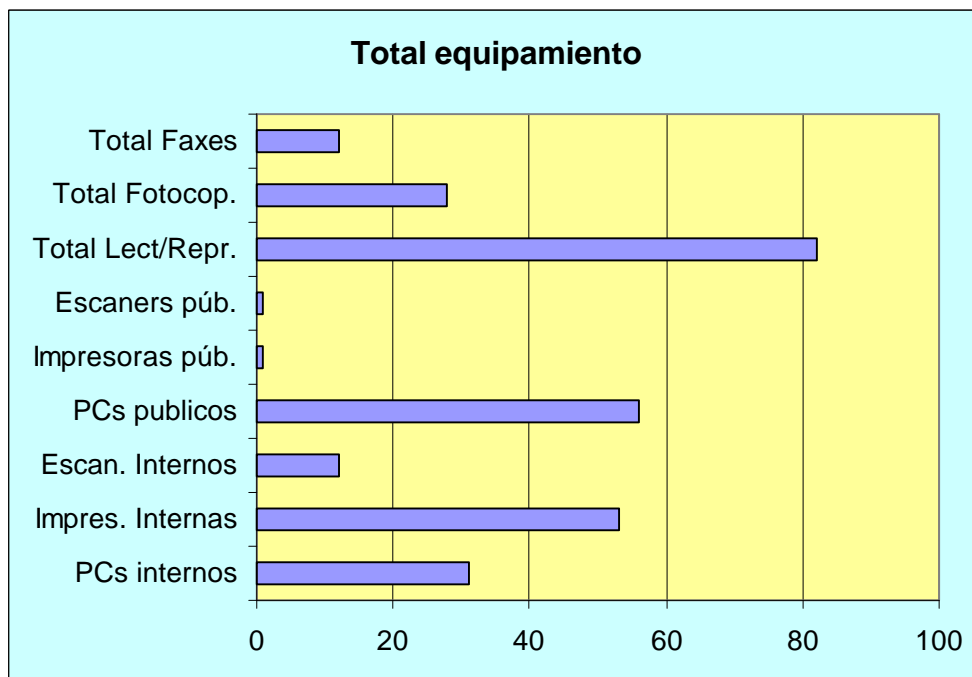
El déficit existente en ordenadores, especialmente en los destinados a uso público, se ha ido paliando con la adquisición de 16 equipos con cargo a la financiación del Plan de Mejora, y otros incorporados puntualmente para suplir situaciones sobrevenidas, más aquellos que desde los centros se han podido dotar. Se ha aprobado un plan de actualización de equipos informáticos (48 ordenadores, que se configurarán en su gran mayoría como estaciones de trabajo para los usuarios).

Los datos concretos sobre instalaciones y equipamiento disponible es el que se ofrece a continuación.

La distribución del espacio se representa en la gráfica siguiente:



El equipamiento:



Todos los datos figuran en las tablas número 22 y 23.

TABLA 22: Instalaciones, puestos y estanterías

Biblioteca	Incremento m2	m2 totales	Incremento puestos	Puestos Bib.	Puestos Hemer.	Total puestos	Incr. Estanterías	Est.Libre acceso	Est. Depósito	Total Est	PuntosDe Atención
Biblioteca de Ciencias	0	1206,7	0	262	4	266	0	701,1	1377,26	2078,36	3
Biblioteca de Ciencias de la Comunicación	0	251,0	0	46	0	46	60	192	343,5	535,5	1
Biblioteca de Ciencias de la Educación y Psicología	0	908,0	0	116	34	150	0	1350	1154	2504	3
Biblioteca de Ciencias de la Salud y Fisioterapia	0	275,0	-12	48	0	48	-17	254	54	308	1
Biblioteca de Ciencias del Trabajo	0	486,0	0	356	20	376	0	160	625,24	785,24	2
Biblioteca de Derecho	0	1800,0	0	234	85	319	0	2660	644	3304	3
Biblioteca de Económicas y Empresariales	0	1483,0	0	330	104	434	38	317	4968	5285	2
Biblioteca de Humanidades	0	1339,0	0	72	86	158	0	1575	2322	3897	3
Biblioteca de Industriales y Politécnica	0	525,0	0	184	8	192	0	538	392	930	3
Biblioteca de Informática y Telecomunicación	0	2561,0	0	292	120	412	0	112,705	30,02	142,725	0
Biblioteca de Medicina	0	1278,0	0	416	22	438	45	756,5	1345	2101,5	2
Biblioteca de Turismo	0	251,0	0	46	0	46	0	193	247,5	440,5	1,5
Biblioteca General	0	3513,0	0	483	96	579	0	1679	2611	4290	2
MEDIA	0	1221,3	-0,9	221,9	44,5	266,5	9,7	806,8	1239,5	2046,3	2,0
TOTAL	0	15876,7	-12	2885	579	3464	126,0	10488,3	16113,5	26601,8	26,5

TABLA 23: Equipamiento

Biblioteca	Increment. PCs Internos	Total PCs Internos	Increment. Impres. Internas	Total Impres. Internas	Increment. Escan. Internos	Total Escan. Internos	Increment. PCs Públicos	Total PCs Públicos	Total Impresoras Públicas	Total Escaners Públicos	Increment. Lect/Repr.	Total Lect/Repr.	Increment. Fotocop.	Total Fotocop.	Total Faxes
Biblioteca de Ciencias	3	6	0	5	1	2	4	6	0	0	0	8	0	2	1
Biblioteca de Ciencias de la Comunicación	0	2	0	3	0	0	6	9	0	0	0	11	0	1	1
Biblioteca de Ciencias de la Educación y Psicología	1	2	0	5	0	2	0	7	0	1	-1	4	0	3	1
Biblioteca de Ciencias de la Salud y Fisioterapia	1	1	0	3	0	1	0	3	0	0	21	0	0	1	1
Biblioteca de Ciencias del Trabajo	1	2	0	0	0	0	0	2	0	0	0	6	0	0	0
Biblioteca de Derecho	-4	1	-1	5	0	0	-3	3	0	0	5	10	0	4	0
Biblioteca de Económicas y Empresariales	0	1	0	4	0	1	0	6	0	0	0	10	0	4	1
Biblioteca de Humanidades	0	SIN DATOS	1	3	0	1	2	6	0	0	-8	2	1	2	1
Biblioteca de Industriales y Politécnica	0	SIN DATOS	0	3	0	1	0	3	0	0	0	9	0	2	0
Biblioteca de Informática y Telecomunicación	0	SIN DATOS	0	2	0	1	0	4	0	0	1	1	0	3	2
Biblioteca de Medicina	1	1	0	2	0	1	0	2	1	0	-3	8	0	2	1
Biblioteca de Turismo	0	2	1	2	0	0	-1	4	0	0	-1	13	1	2	1
Biblioteca General	0	1	0	3	0	0	0	1	0	0	0	0	0	0	0
Servicios Generales	0	12	1	13	1	2	0	0	0	0	0	0	1	2	2
MEDIA BIBLIOTECAS	0,2	1,5	0,1	3,1	0,1	0,8	0,6	4,3	0,1	0,1	1,1	6,3	0,2	2,0	0,8
TOTAL	3	31,0	2	53,0	2	12,0	8	56,0	1,0	1,0	14	82,0	3	28,0	12,0

## **5.- PERSONAL**

### **5.1.- BECARIOS**

En este curso no son convocadas nuevas becas por parte de la Junta de Andalucía para ser destinadas a las bibliotecas universitarias, por lo que, una vez concluidas las prórrogas de las últimas incorporadas en noviembre de 2002, no se cuenta con este apoyo.

### **5.2.- FORMACIÓN**

Por iniciativa de la Biblioteca se ha promovido una gran actividad formativa durante el período. Para el Plan de Formación de la Universidad de 2005 fueron propuestos e incorporados los siguientes:

- Marketing de productos y servicios en bibliotecas universitarias. La formación de usuarios
- La biblioteca universitaria ante el espacio europeo de enseñanza superior (obligatorio)
- Cooperación en bibliotecas universitarias
- La planificación estratégica en la biblioteca universitaria
- Novedades en los servicios técnicos y servicios al usuario en la Biblioteca de la Universidad de Málaga (obligatorio)
- Instalaciones bibliotecarias
- Biblioteca universitaria y sociedad

Todos ellos contaron con varias ediciones, los obligatorios con seis cada uno, la mayor parte celebrada durante el curso, quedando pendientes algunas para el primer cuatrimestre del año. Los dos últimos indicados se celebrarán en noviembre de 2005.

La formación se completó con la asistencia a cursos y jornadas organizados con carácter general por el Gabinete de Formación de la Universidad o por otras instituciones.

### **5.3.- PROMOCIÓN INTERNA**

No ha habido convocatorias.

#### **5.4.- COMUNICACIÓN INTERNA**

Los mecanismos básicos dedicados a la comunicación interna son las listas de distribución, el correo electrónico, la Intranet, la Web, las reuniones, los cursos, especialmente los obligatorios, etc. Todos ellos se han visto reforzados durante el curso. Prueba de ello es que continúa incrementándose el número de mensajes que han circulado por las listas, el de los documentos e información disponibles en los servidores de la Web y la Intranet, el número de reuniones de los grupos de mejora, etc.

Actualmente se cuenta con las siguientes listas de distribución:

- De carácter interno:
  - BUMA, para todo el personal de la Biblioteca universitaria
  - ADQUISICIONESBBL, para aquel que se dedica a las adquisiciones bibliográficas.
  - TODOSBBL: todo el personal bibliotecario.
  - DIRSBBL: Coordinador, directores de bibliotecas de área y centros, y jefes de servicio y secciones generales.
  - Para el préstamo interbibliotecario: una por centro, otra para todo el personal dedicado al servicio y una para la coordinación del mismo, son 15 listas en total.
- Con un carácter más general:
  - DIBUA: de directores de bibliotecas universitarias andaluzas. Restringida
  - BIBUNIV: sobre bibliotecas universitarias. Abierta, en funcionamiento desde junio de 1999, con 858 suscriptores de todo el mundo, a 31 de agosto, y con el envío de 88 mensajes durante el curso.

Es de destacar la labor del Grupo de Mejora de la Comunicación, que tiene avanzada la elaboración de un Plan que contempla la comunicación interna y externa, y cuya conclusión está prevista para el primer cuatrimestre del próximo curso.



## **6.- INFORMATIZACIÓN**

Durante el curso, las actividades se han centrado principalmente en las siguientes cuestiones:

- Configuración e instalación de aplicaciones para facilitar el acceso a los recursos electrónicos contratados, así como para su gestión. En concreto:
  - Correspondientes a un proyecto del CBUA coordinado por nuestra Biblioteca:
    - Webbridge: como servidor de enlaces.
    - Metafind: metabuscador que ejecuta las búsquedas multiprotocolo. Los resultados de las búsquedas se presentan en un formato homogéneo para el usuario.
    - WAM: facilita el acceso a los mismos desde cualquier lugar desde dentro o fuera del Campus.
    - Electronic Resource Management: para la gestión y seguimiento de los contratos, licencias, accesos, etc. De los recursos electrónicos.
  - Serial Solutions: facilita el acceso a las revistas electrónicas a través de índices de títulos, materias, etc., u opciones de búsquedas, a través de la Web de la Biblioteca. Permite también la obtención de los fondos disponibles de cada título para facilitar su acceso desde Webbridge.
- Inclusión de los registros de los paquetes electrónicos descritos anteriormente y revisión de todos.
- Elaboración de listados / inventarios de los ejemplares ingresados en la Biblioteca, en sustitución de los tradicionales libros de registro.
- Envío de los registros bibliográficos al Catálogo Colectivo de REBIUN.
- Se han realizado dos revisiones completas del Catálogo JABEGA para su normalización.
- Se continúan los trabajos sobre el Catálogo colectivo del CBUA, con las revisiones en el Catálogo JABEGA, orientadas principalmente a evitar la duplicidad de registros.
- Normalización de los registros, también en el seno del CBUA, y con la misma orientación anterior.

Se mantienen las bases de datos desarrolladas localmente por la Biblioteca. Éstas son compartidas internamente entre las distintas bibliotecas para atender tareas no contempladas en el sistema automatizado. Son:

- Estadísticas, para recoger los datos de la gestión y servicios prestados por las bibliotecas y servicios generales.
- Evaluación, donde se recoge el uso de las publicaciones periódicas suscritas en formato impreso.
- Materias, para la incorporación de términos no contemplados en el repertorio utilizado en la clasificación de las publicaciones.
- Control de las publicaciones periódicas, para todo el seguimiento del suministro de las revistas suscritas en formato tradicional.
- Duplicados, que permite realizar toda la gestión y control de los fascículos duplicados, de cara al intercambio con otras instituciones.
- Códigos de barras, para la obtención de los mismos para su distribución por las diferentes bibliotecas de área y centro.

Se ha actualizado la Web de la Biblioteca, además de en lo apuntado anteriormente sobre formación de usuarios y preguntas frecuentes, en la información sobre las bibliotecas de área y centro.

Se ha iniciado el acceso a la Red WiFi, disponible en todas las bibliotecas, salvo en las de Ciencias del Trabajo y Ciencias de la Salud. Esto ha llevado consigo la identificación de las salas correspondientes como “Zona WiFi”.

Además, se ha incorporado un servicio de préstamo de tarjetas para portátiles, con el objeto de facilitar su acceso.

## **7.- COOPERACION BIBLIOTECARIA**

De entre las alianzas establecidas para la Biblioteca universitaria cabe reseñar:

- Consorcio de Bibliotecas Universitarias de Andalucía. Durante el curso se ha avanzado en la disponibilidad de recursos electrónicos, con la contratación de nuevas bases de datos, se ha continuado trabajado en el catálogo colectivo, participando en el grupo de trabajo específico y en el creado sobre normalización. Se inició la actividad del grupo de trabajo para la puesta en marcha del MAP y ERM, coordinado por la Biblioteca de la Universidad de Málaga. A finales de curso se acordó la creación de un repositorio institucional, encargándose a otro grupo de sentar las bases y desarrollarlo, y se planteó la necesidad de formar uno dedicado a la gestión de recursos electrónicos.
- Comité para la Coordinación de los Procesos de Evaluación de las Bibliotecas Universitarias Andaluzas. Se participa activamente en él (se coordina desde la Biblioteca de la Universidad de Málaga), y donde durante el curso se han elaborado nuevos materiales de apoyo, como el *Protocolo para la redacción del informe final de evaluación de bibliotecas universitarias*, se han puesto en común los procesos individuales, se han adoptado criterios y calendarios para todas las bibliotecas, etc. También se planteó que se encargase de la redacción del informe conjunto de las bibliotecas andaluzas.
- GEUIN (Grupo Español de Usuarios de INNOPAC). Asistencia a la Asamblea celebrada en el mes de marzo, en Jerez de la Frontera, organizada por la Universidad de Cádiz.
- REBIUN (Red de Bibliotecas Universitarias Españolas), con la asistencia a su asamblea, colaborando en la formación del catálogo colectivo y participando con las bibliotecas integrantes en el préstamo interbibliotecario en los términos acordados en la Red.
- ISTECS, en lo que se refiere a la atención y solicitud de peticiones de fotodocumentación, experimentándose un crecimiento significativo en el volumen de transacciones. Conforme al acuerdo adoptado en su última asamblea, el próximo *Simposio Internacional de Bibliotecas Digitales*, en esta ocasión la cuarta convocatoria, será organizado por la Universidad de Málaga.

- *XIII Jornadas Bibliotecarias de Andalucía*, donde ha participado personal de la Biblioteca como ponente, en mesas redondas y en el Comité Científico de las mismas.
- También se participa en otras redes y proyectos cooperativos tales como DOCUMAT y MECANO.

## **8.- EVALUACIÓN Y GESTIÓN DE LA CALIDAD**

En el mes de diciembre de 2004 se concluye el Informe Final, dando por terminado de esta manera el proceso de evaluación. De este documento se desprende el Plan de Mejora, donde se contemplan 56 acciones, priorizadas y con fecha límite para su ejecución, además de indicar los responsables de ellas y los indicadores de seguimiento que permitirán comprobar periódicamente su grado de cumplimiento.

Para esta tarea, se constituye el Comité de Seguimiento, presidido por el Vicerrector de Investigación y Doctorado, y se celebra su primera reunión a finales del curso.

A principios de curso inician su andadura los recién creados Grupos de mejora, obteniendo los primeros resultados a los pocos meses. Cabe destacar el borrador del Reglamento, el borrador del Plan Estratégico de la Biblioteca, el Plan de Formación de Usuarios, y los primeros borradores de los planes de recogida de expectativas de los usuarios y de comunicación.

Los Grupos de mejora son:

- Grupo para el Plan Estratégico de la Biblioteca Universitaria (PEBUMA).
- Grupo para el Reglamento General de la Biblioteca Universitaria.
- Grupo para el Plan de Formación de Usuarios (FORUS).
- Grupo para el Plan de Recogida de Expectativas de los Usuarios (PREU).
- Grupo para el Plan de Comunicación (interna y externa).
- Grupo de Préstamo Interbibliotecario.

Además, a partir del Plan de Formación de Usuarios se han desarrollado un gran número de acciones, según lo establecido en el mismo: sesiones de formación de usuarios, sesiones virtuales, unificación de criterios en la señalética, elaboración de la guía de la Biblioteca y del Catálogo JABEGA, tutoriales para la jornada de bienvenida y para consulta de recursos, etc.

Por otro lado, se sientan las bases y se distribuyen las tareas para la elaboración del mapa de procesos y manuales de procedimientos.

Los cursos dirigidos a la plantilla propuestos para su inclusión en el Plan de Formación de la Universidad, estuvieron orientados según el principio contemplado en el Plan de Mejora: fomentando la participación de la misma. También, la temática resultante obedecía a las prioridades establecidas en las acciones incluidas en el Plan de Mejora.

Se prepara un Plan de actualización del equipamiento informático, donde se prevé la incorporación de 54 ordenadores para las distintas bibliotecas, configurados en su gran mayoría como estaciones de trabajo para los usuarios, con una configuración tal que les permitan, además de la consulta y acceso a los recursos de la Biblioteca, descargar la información recuperada, elaborar trabajos o presentaciones a partir de ella, etc. Su incorporación está prevista para principios del próximo curso.

De la misma manera, se participó impartiendo docencia en cursos dirigidos al personal de otros servicios que debían iniciar sus procesos de evaluación.

En la misma línea, se ha expuesto el proceso seguido a través de una ponencia y una comunicación en sendos congresos nacionales (XIII Jornadas Bibliotecarias de Andalucía, que tuvieron lugar en Alcalá la Real en octubre de 2004 y Foro Biblioteca y Sociedad, celebrado en Murcia en octubre de 2004, respectivamente) y en una comunicación a un congreso internacional (Congreso de la IFLA en agosto de 2005 en Oslo). También ha sido referido en un artículo: *Di Domenico, G. "Autovalutazione, qualità, eccellenza: il modello EFQM in Biblioteca". En: BollettinoAIB 2004, n. 4, p. 429-442.*

## **9.- DIFUSION DE LA BIBLIOTECA**

Se ha participado en varias exposiciones conjuntas:

- “Publicaciones del Corán”:
- Se colabora en la preparación de la conmemorativa del IV centenario de la primera publicación del Quijote, junto con el resto de universidades españolas.
- Otra de temática similar, junto al resto de bibliotecas de Málaga capital.

De las dos citadas en último lugar se publicará el catálogo correspondiente.

Intervención en una mesa redonda sobre la lectura en el centro de Málaga.

Los medios de comunicación, y de forma especial la prensa, han sido, un curso más, un vehículo importante para dar a conocer a la sociedad los nuevos servicios y otros aspectos de la Biblioteca.

Se emplearon las listas de distribución del PDI , del PAS e INFOUM@, además de las de Facultades, para completar dicha difusión.