

# 500 maiores empresas do Distrito de Setúbal no ano de 2012

Unidade de Apoio à Inovação, I&D e Empreendedorismo

Sandra Pinto

Pedro Dominginhos

novembro | 2013



## Índice

Índice de gráficos.....	3
Índice de quadros .....	4
Introdução .....	5
1. Distrito de Setúbal: um breve olhar para a região. ....	6
1.1 População .....	6
1.2 O mapa empresarial do distrito .....	9
1.3 Demografia de empresas.....	12
2. 500 das maiores empresas do distrito de Setúbal.....	16
2.1 Distribuição das maiores empresas por concelho .....	16
2.2 Performance das empresas do distrito.....	17
2.3 Rankings.....	18
2.3.1 As 10 maiores empresas por concelho .....	18
2.3.2 As maiores exportadoras do distrito.....	22
2.3.3 Indicadores .....	24
3. Considerações finais .....	28
Notas finais .....	29



## Índice de gráficos

Gráfico 1 - População residente por concelho .....	6
Gráfico 2 - Evolução da população residente de 2001 para 2011, em percentagem.....	7
Gráfico 3 - Proporção de população por faixa etária (INE; Censos 2011).....	8
Gráfico 4 - Número de empresas no distrito de Setúbal nos anos de 2010 e 2011 .....	9
Gráfico 5 - Número de habitantes por empresa no distrito de Setúbal em 2011 .....	10
Gráfico 6 - Concentração de volume de negócios e Valor Acrescentado Bruto (VAB) da região nas quatro maiores empresas (%) (INE) .....	11
Gráfico 7 - Concentração de volume de negócios e valor acrescentado bruto (VAB) da região nas quatro maiores empresas (%) (INE) .....	12
Gráfico 8 - Saldo entre constituição e extinção de empresas no triénio 2010-2012.....	14
Gráfico 9 - Saldo entre constituições e extinções de empresas no distrito de Setúbal por atividades no triénio 2010-2012.....	15



## Índice de quadros

Quadro 1 – Maiores empresas do distrito de Setúbal. Nº de empregados, volume de negócios e volume de exportações. ....	16
Quadro 2 – Maiores empresas do distrito de Setúbal. Por setor de atividade.....	17
Quadro 3 – performance geral de 500 das maiores empresas.....	18
Quadro 4 – performance geral de 712 das maiores empresas.....	18
Quadro 5 – As 10 maiores empresas por cada concelho.....	18
Quadro 6 – As 20 maiores exportadoras do distrito de Setúbal. Por volume de exportação. ...	22
Quadro 7 – As maiores exportadoras do distrito de Setúbal. Peso do volume de exportação no volume de negócios.....	23
Quadro 8 – Empresas com maiores crescimentos em volume de negócios (com menos e com mais de 5 anos).....	24
Quadro 9 – Empresas com decréscimos mais acentuados no volume de negócios.....	25
Quadro 10 - Crescimentos mais acentuados no volume de exportação (em valor absoluto) – empresas com mais de 5 anos.....	25
Quadro 11 - Crescimentos mais acentuados no volume de exportação (em valor absoluto) – empresas com menos de 5 anos .....	26
Quadro 12 - Maiores empregadores .....	26
Quadro 13 - Maiores criadores de emprego .....	27
Quadro 14 - Maiores resultados líquidos .....	27
Quadro 15 - Menores resultados líquidos .....	27
Quadro 16 - Maiores VABs .....	28



## Introdução

Uma das missões da Unidade de Apoio à Inovação, I&D e Empreendedorismo do Instituto Politécnico de Setúbal é de estudar e compreender a realidade económica da região onde está inserida.

Pelo segundo ano consecutivo, numa parceria realizada com o jornal *semmais*<sup>1</sup> e com dados cedidos pela IGNIOS (ex. Coface-Mope), foi elaborada a análise das 500 maiores empresas do Distrito de Setúbal.

Seguindo a mesma linha do ano anterior, não pretendemos elaborar um ranking, mas sim a obtenção de várias medidas que permitam a identificação de desempenhos regionais e a verificação de alterações ocorridas no tecido empresarial.

Para além dos dados fornecidos pela IGNIOS para as empresas, foram utilizados os dados de muitas das maiores empresas da região dos anos de 2012, tendo sido possível realizar algumas análises comparativas, bem como dados do INE, se bem que nem sempre coincidentes temporalmente.

Os fenómenos empresariais ocorrem em territórios que possuem um conjunto de recursos e atores que os influenciam e que, simultaneamente, são influenciados por eles. Esta dinâmica desempenha um papel cada vez maior no desenvolvimento de regiões inteligentes.

---

<sup>1</sup> O jornal *semmais* é um semanário distribuído na região de Setúbal conjuntamente com o jornal Expresso. O presente artigo foi publicado numa versão adaptada no dia 14 de dezembro de 2013, edição nº 791.



## 1. Distrito de Setúbal: um breve olhar para a região.

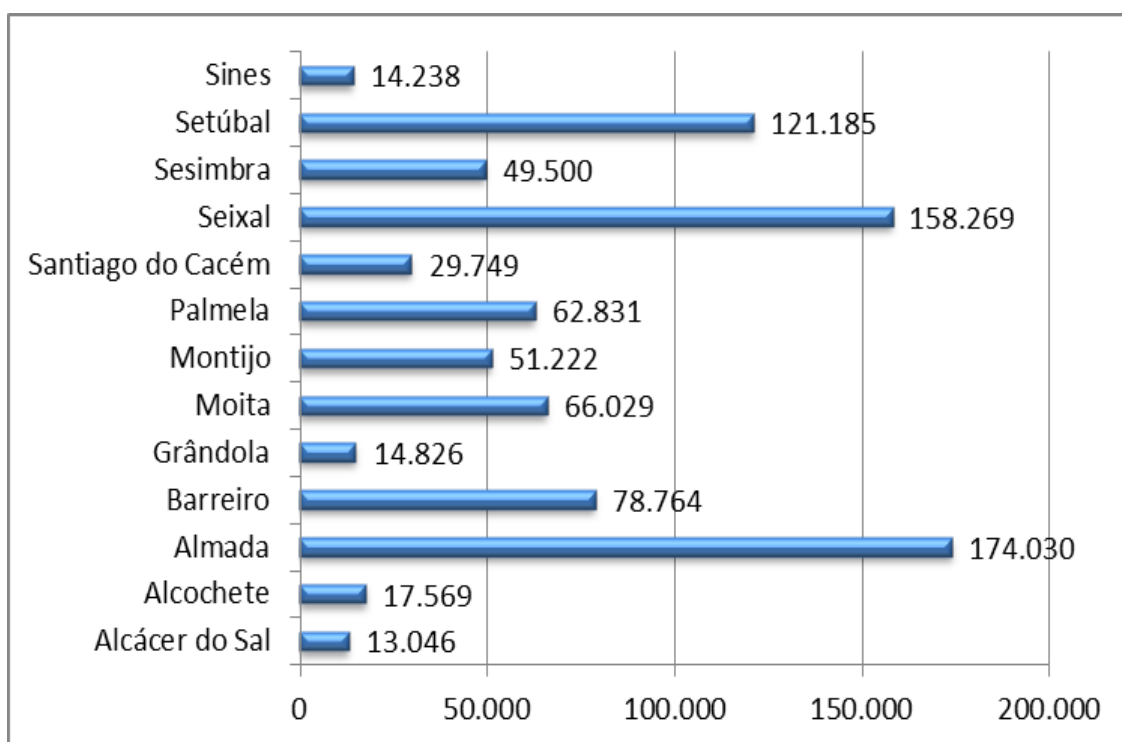
### 1.1. População

O distrito de Setúbal é composto por 13 concelhos, pertencentes a 2 regiões NUTS III distintas: Península de Setúbal e Alentejo Litoral.

É evidente a heterogeneidade deste território, com 3 concelhos mais pequenos em termos populacionais (Alcácer do Sal, Sines e Grândola) e 3 concelhos bastante urbanos (Almada, Seixal e Setúbal).

No gráfico 1 é possível verificar esta realidade.

**Gráfico 1** - População residente por concelho



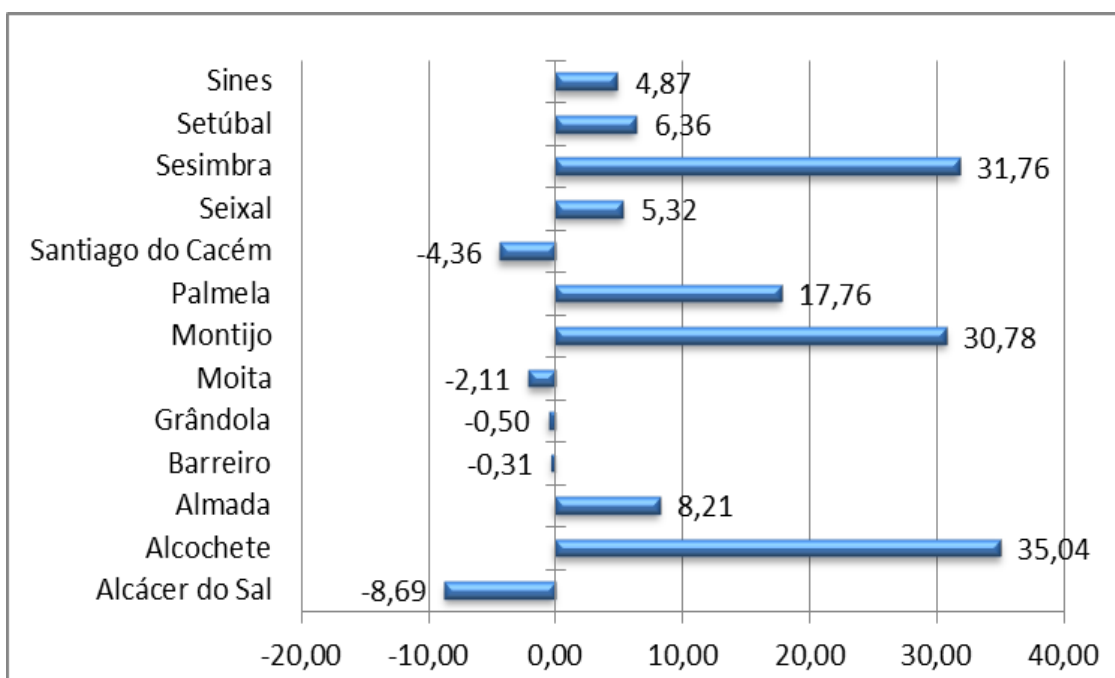
Fonte: elaboração própria mediante dados do INE, Censos 2011.

Este é um território que também sofreu uma alteração bastante profunda na sua população, sendo que em 10 anos, 3 dos concelhos à beira Tejo passaram a contar com mais cerca de 1/3 da população que tinham até então – Alcochete, Sesimbra e Montijo.

Os concelhos de Alcácer do Sal, Santiago do Cacém e Moita foram os que perderam mais população nesses mesmos 10 anos, respetivamente -8,69% , -4,36% e -2,11%, conforme verificado no gráfico 2.



**Gráfico 2** - Evolução da população residente de 2001 para 2011, em percentagem.



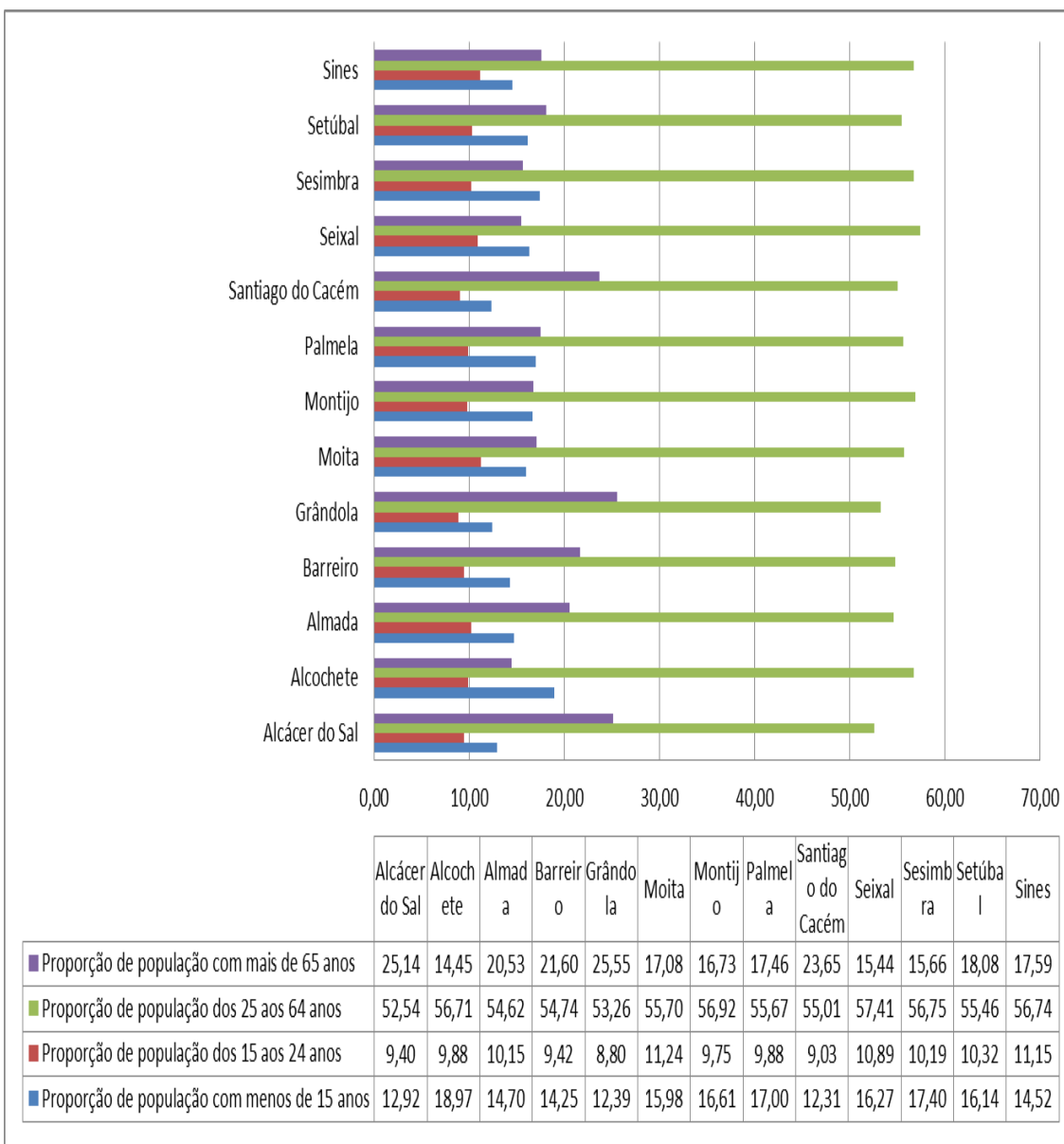
Fonte: elaboração própria mediante dados do INE, Censos 2001 e 2011.

Relativamente à pirâmide etária das populações, verifica-se no gráfico 3, que concelhos como Grândola, Alcácer do Sal e Santiago do Cacém possuem cerca de ¼ da sua população com mais de 65 anos (estão acima da média de Portugal continental que é de 19,29%). Essa situação é bastante diferente em Alcochete, Seixal ou Sesimbra, onde os valores rondam os 15%.

Os concelhos onde se verifica uma maior proporção de população mais jovem (dos 0 aos 24 anos) são os de Alcochete, Sesimbra e Moita, sendo que Alcochete e Sesimbra foram dois dos concelhos que mais evoluíram positivamente em número de população, conforme já tinha sido verificado no gráfico 2.



**Gráfico 3 - Proporção de população por faixa etária (INE; Censos 2011)**



Fonte: elaboração própria mediante dados do INE, Censos 2011.

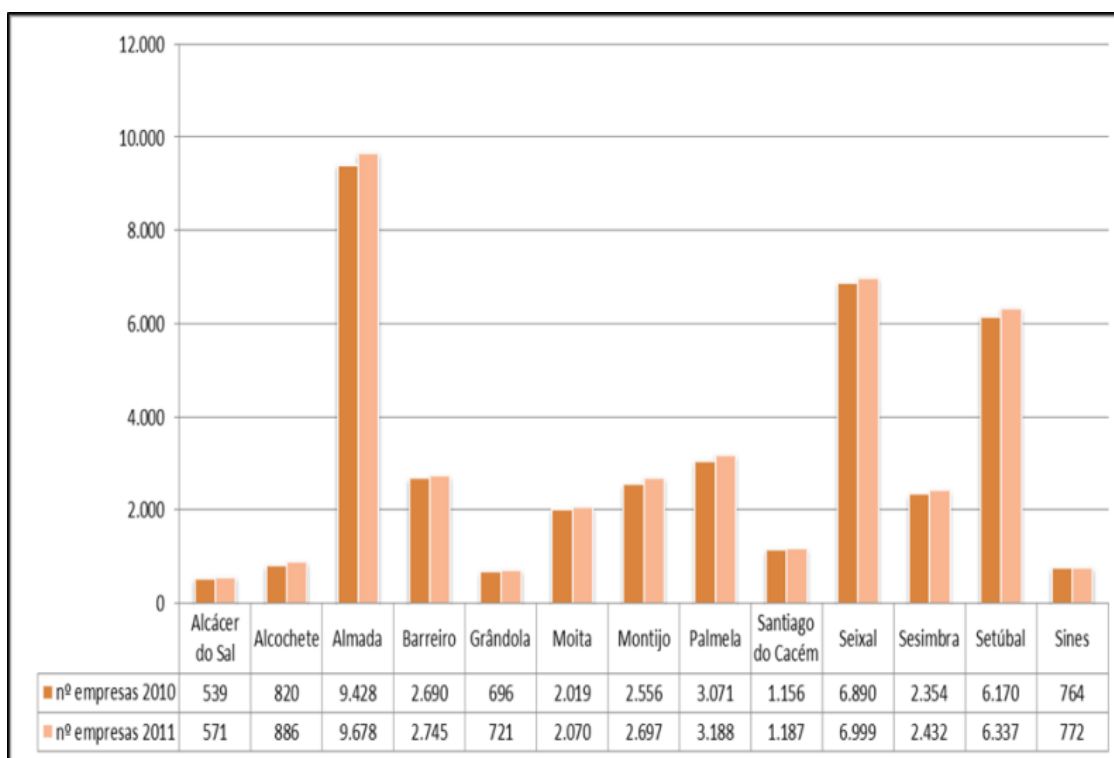


## 1.2. O mapa empresarial do distrito

Os concelhos que registam o maior número de empresas são também os que registam o maior número de população residente – Almada (9.678), Seixal (6.999) e Setúbal (6.337). Os que registam o menor número são Alcácer do Sal (571), Grândola (721) e Sines (772) e que são também os que registam menor número de população residente.

Acompanhando a proporção existente também no resto do país, no distrito de Setúbal 98% da totalidade das empresas são micro (com menos de 10 trabalhadores) ou pequenas empresas (entre 10 e 49 trabalhadores).

**Gráfico 4** - Número de empresas no distrito de Setúbal nos anos de 2010 e 2011

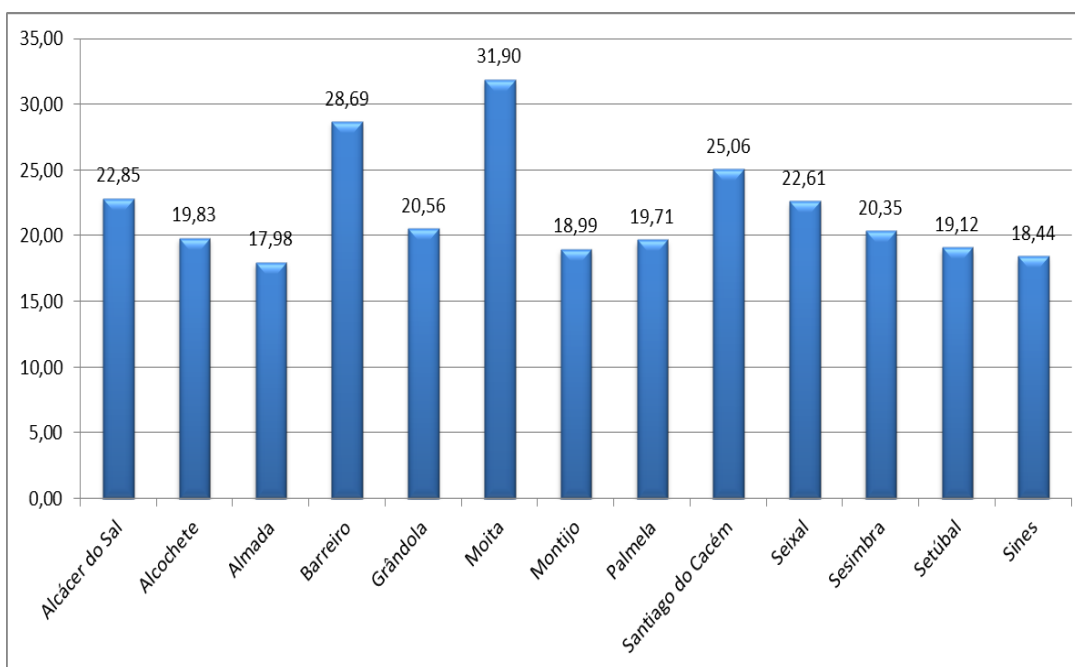


Fonte: elaboração própria mediante dados do INE.

Quando calculamos o número de habitantes por empresa, em cada concelho, o valor é de 21,1 para o distrito. Os concelhos da Moita e do Barreiro são os que apresentam os valores mais elevados, enquanto Almada e Sines registam os valores mais reduzidos, conforme se pode verificar no gráfico abaixo.



**Gráfico 5** - Número de habitantes por empresa no distrito de Setúbal em 2011



Fonte: elaboração própria mediante dados do INE.

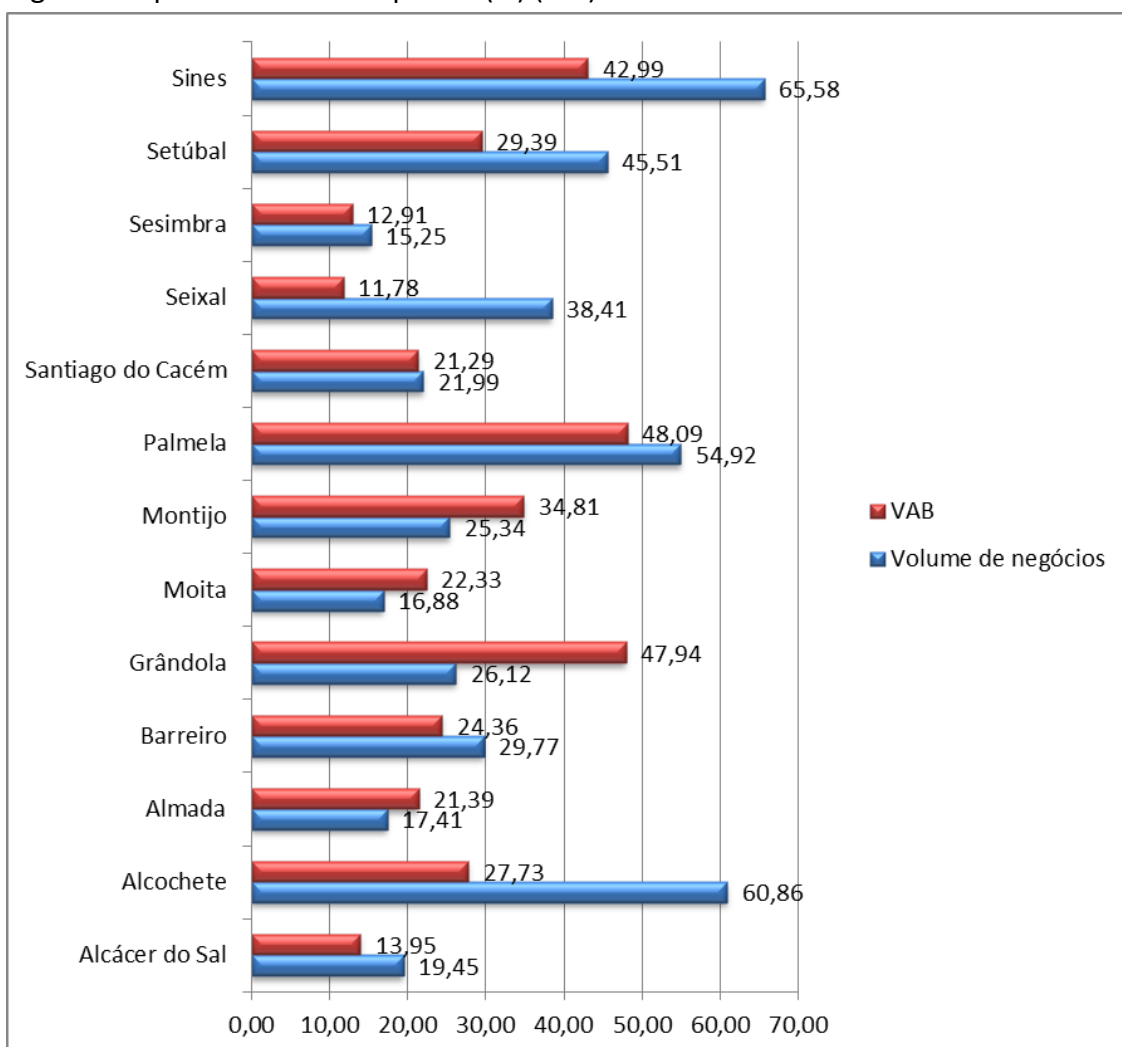
Em termos de mapa empresarial, no distrito de Setúbal assiste-se a uma realidade que é bem diferente quando comparada com a média nacional: a concentração de atividade empresarial nas 4 maiores empresas.

É possível verificar no gráfico que, enquanto as concentrações tanto do volume de negócios, como do valor acrescentado bruto (VAB), nas quatro maiores empresas, a nível nacional ronda os 6% e os 4,5% respetivamente, a concentração desses indicadores é muito superior em qualquer um dos concelhos da região de Setúbal.

Os concelhos de Palmela, Alcochete e Sines ultrapassam os 50% do índice de concentração em volume de negócios e Setúbal praticamente chega a estes valores. No caso de Sines, em 2011, diremos que por cada 100 euros de volume de negócios que a região contabiliza, 65,58 euros são gerados por uma das quatro maiores empresas aí existentes.



**Gráfico 6** - Concentração de volume de negócios e Valor Acrescentado Bruto (VAB) da região nas quatro maiores empresas (%) (INE)

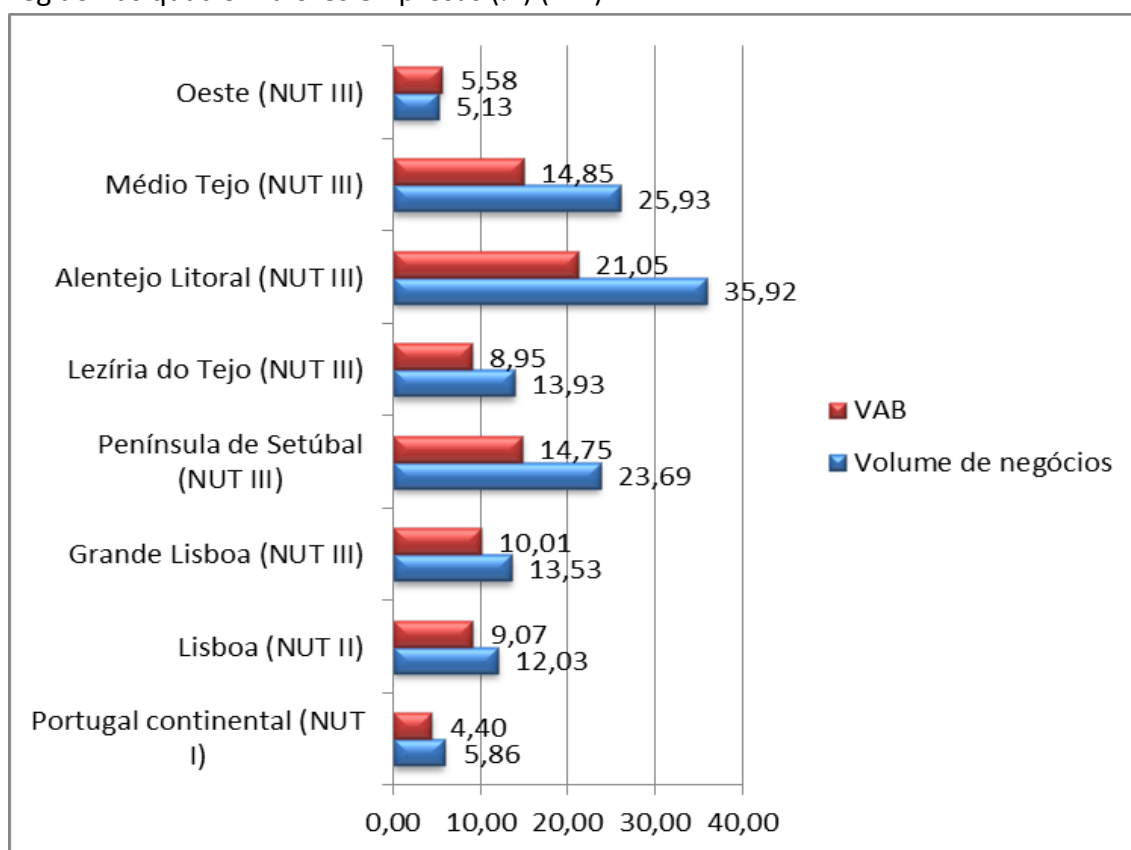


Fonte: elaboração própria mediante dados do INE.

Também é possível verificar que, quando consideramos as regiões mais próximas geograficamente do distrito de Setúbal (divisão NUTS III), tanto a Península de Setúbal, como o Alentejo Litoral, são as que apresentam valores mais elevados de concentração.



**Gráfico 7** - Concentração de volume de negócios e valor acrescentado bruto (VAB) da região nas quatro maiores empresas (%) (INE)



Fonte: elaboração própria mediante dados do INE.

Se juntarmos a esta análise aquilo que é possível saber relativamente à forma de criação de emprego: que são as pequenas empresas e as jovens empresas que mais emprego criam, então será facilmente perceptível a necessidade de impulsionar a criação de jovens e pequenas empresas, que juntamente com as grandes empresas, poderão criar uma “teia” produtiva equilibrada e geradora de novas oportunidades.

A concentração de emprego pode também ser verificada através de um cálculo efetuado para o ano de 2009, neste caso, face aos dados disponíveis, apenas realizado para a Península de Setúbal: cerca de 25% (1/4) do emprego total nesta região estava concentrado em apenas 50 das maiores empresas, sendo que estas concentravam também 40% do valor acrescentado bruto.

### 1.3. Demografia de empresas

Tal como as pessoas, as empresas nascem e morrem. Dessa dinâmica empresarial (positiva ou negativa) advêm consequências territoriais para os níveis de (des)emprego e de produção, com reflexos aos níveis económico e social.



Como é lógico, nem sempre todas as empresas terão sucesso, motivadas por deficiências de vária ordem, nomeadamente pelas dificuldades na perceção dos mercados em que trabalham, na deficiente perceção dos resultados do negócio, na (des)organização interna de gestão ou ainda por motivos relativos aos mercados onde operam, entre outros.

Alguns estudos indicam inclusive a influência da dimensão das empresas na mortalidade e países como Portugal onde predominam as PME, apresentam taxas de mortalidade empresarial mais elevadas. Verifica-se ainda que as taxas de mortalidade variam em Portugal de acordo com os setores de atividade e tomando por exemplo o ano de 2008, os serviços e atividades imobiliárias foram o subsector com maior taxa de mortalidade empresarial, com cerca de 16,8%, imediatamente seguido pela construção com 13,8%, pelo alojamento e restauração com 13,6% e pelo comércio por grosso e a retalho com 13% (Pordata, 2012). Em geral as atividades industriais apresentam taxas de mortalidade mais baixas.

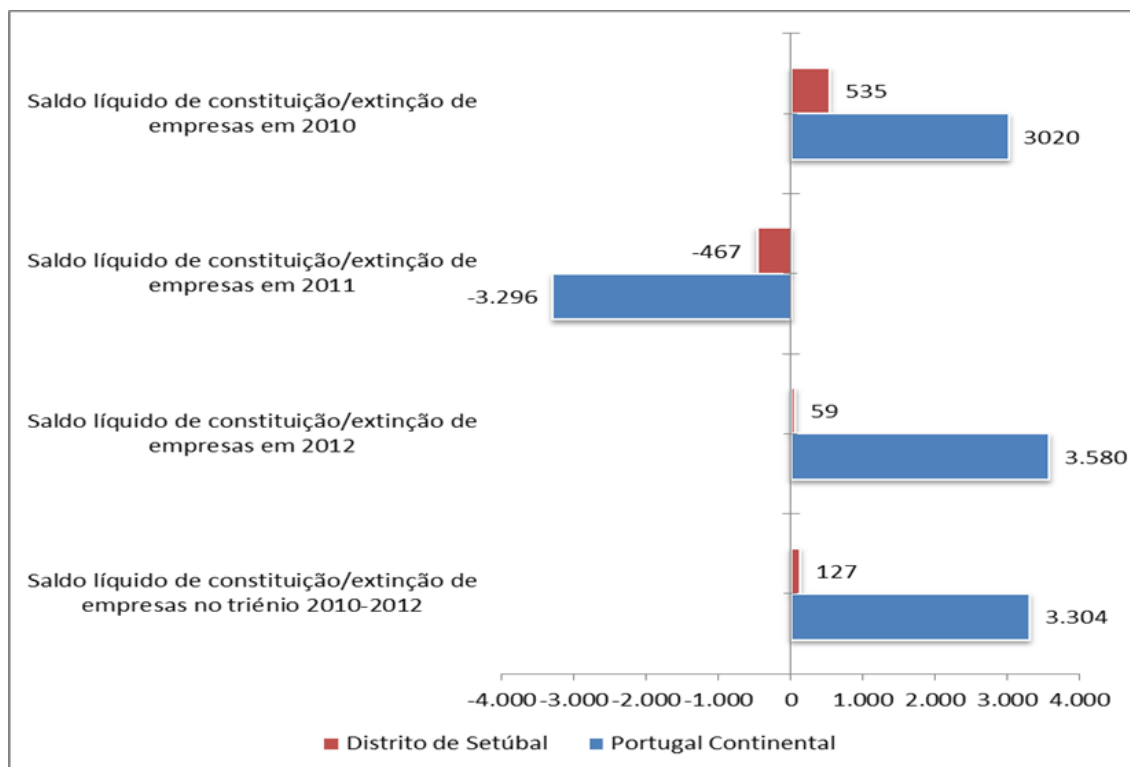
O boletim do INE( 2012) sobre a "Evolução do Setor Empresarial em Portugal - 2004-2010", conclui que a taxa de sobrevivência das empresas se reduziu e que a taxa de mortalidade foi crescente. No período analisado, o INE revela que a proporção de criação de novas empresas, no total de empresas ativas do país, atingiu o valor máximo no ano 2007, expresso na percentagem de 15,19%, valor que decresceu até 11,84%, no final do período.

O distrito de Setúbal revela tendência idêntica ao registado a nível nacional, sendo que no triénio 2010-2012, para o total do distrito, o saldo positivo na criação líquida de empresas ficou-se pelas 127 empresas, conforme se verifica no gráfico 8.

Apesar do saldo positivo, é necessário ter em atenção que uma parte das empresas que são constituídas, nunca chega a iniciar efetivamente a atividade (cerca de 20%).



**Gráfico 8** - Saldo entre constituição e extinção de empresas no triénio 2010-2012



Fonte: elaboração própria mediante dados do INE.

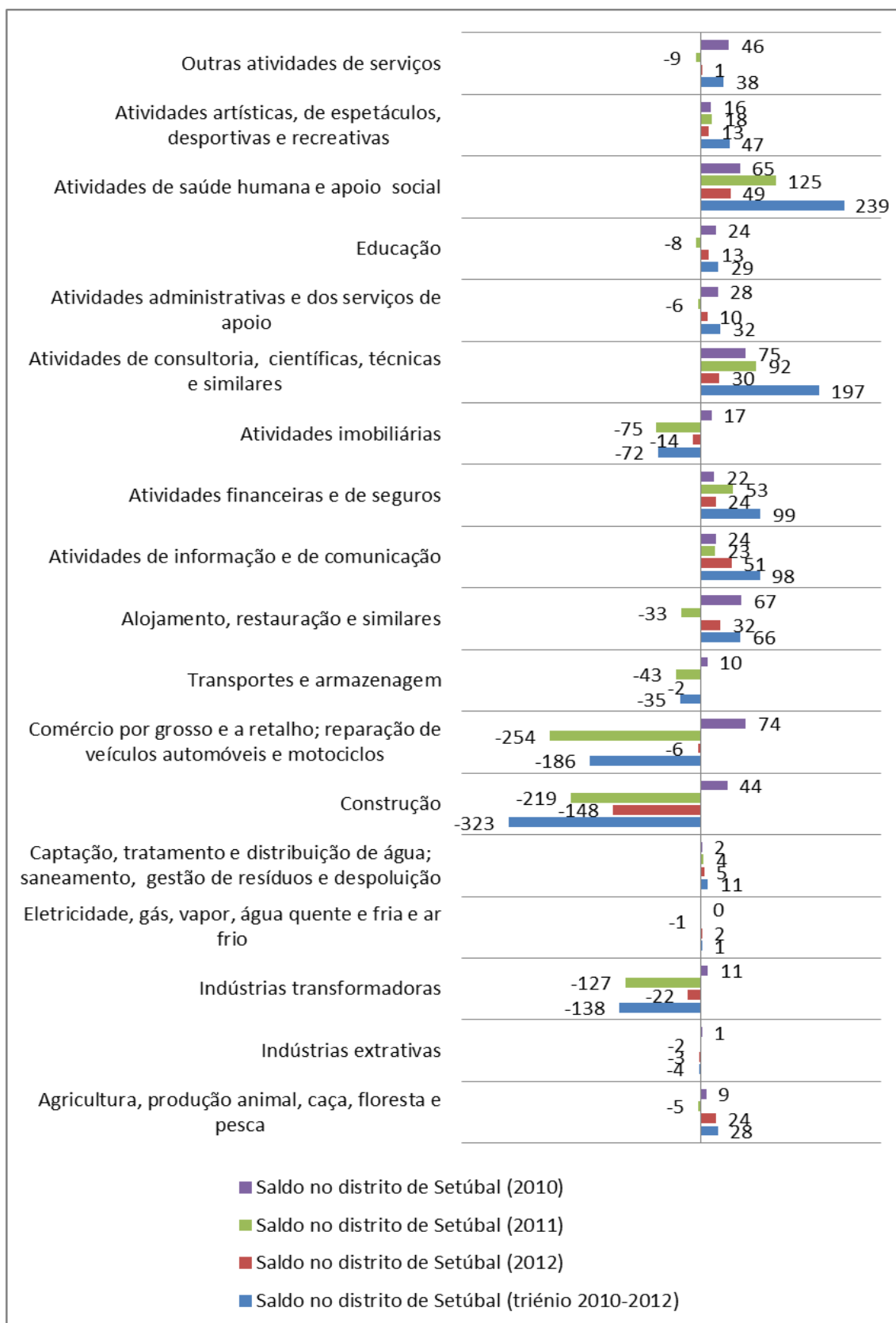
Uma análise ainda mais apurada às atividades que contribuíram para este desempenho, permite-nos verificar que os registos com maior impacto ocorreram nas atividades de construção, comércio por grosso e a retalho, indústrias transformadoras e nas atividades imobiliárias.

A situação registada está em linha com a crise económica registada e com o profundo abrandamento nas obras públicas e na aquisição de novas habitações. No que diz respeito às indústrias transformadoras, onde se incluem grande parte dos produtores de bens transacionáveis, a crise internacional acabou por ter um impacto importante, tendo contribuído para o desaparecimento de 138 empresas entre 2010 e 2012.

As atividades que registaram um saldo positivo superior no triénio foram as situadas nas áreas da saúde humana, de consultoria, científicas e técnicas e as financeiras e de seguros.



**Gráfico 9** - Saldo entre constituições e extinções de empresas no distrito de Setúbal por atividades no triénio 2010-2012.



Fonte: elaboração própria mediante dados do INE.

## 2. 500 das maiores empresas do distrito de Setúbal.

### 2.1. Distribuição das maiores empresas por concelho

A distribuição das maiores empresas por concelho, em termos de volume de negócios, continua a ser liderada pelo concelho de Setúbal. Os três primeiros concelhos (Setúbal, Palmela e Sines) representam cerca de 70% do volume total de negócios, para um total de 40% do número de empresas. No que diz respeito ao volume de exportações é o concelho de Palmela que comanda, contando cerca de 50% do volume total do distrito. Também nesta variável, os três concelhos mais exportadores (Palmela, Sines e Setúbal), concentram uma parte significativa do total do distrito, a rondar os 85%.

**Quadro 1** – Maiores empresas do distrito de Setúbal. Nº de empregados, volume de negócios e volume de exportações.

Concelho	Nº empresas	Nº empregados 2012	V.N. 2012	% V.N. em relação ao total distrito (2012)	V.Exportações 2012	% V.Exportações em relação ao total distrito (2012)
Setúbal	94	6.926	3.920.222.812,00	33,50	538.902.021,00	14,91
Palmela	84	9.599	3.341.602.325,00	28,56	1.757.717.273,00	48,62
Sines	30	2.767	1.174.888.734,00	10,04	763.713.286,00	21,13
Seixal	79	3.749	984.001.515,00	8,41	184.534.896,00	5,10
Montijo	41	5.434	615.941.529,00	5,26	52.737.242,00	1,46
Almada	49	5.416	550.971.339,00	4,71	47.508.587,00	1,31
Alcochete	22	1.219	339.584.081,00	2,90	50.963.151,00	1,41
Barreiro	28	1.359	304.892.691,00	2,61	152.771.200,00	4,23
Moita	27	1.899	205.641.734,00	1,76	53.747.405,00	1,49
Santiago do Cacém	15	644	109.179.494,00	0,93	1.003.469,00	0,03
Sesimbra	13	318	68.858.987,00	0,59	7.314.830,00	0,20
Grândola	9	334	48.328.434,00	0,41	506.606,00	0,01
Alcácer do Sal	9	157	37.197.962,00	0,32	3.627.638,00	0,10
Totais	500	39.821	11.701.311.637,00	100,00	3.615.047.604,00	100,00

Fonte: elaboração própria mediante dados de IGNIOS





Em termos de setor de atividade, aquele que tem mais peso, quer em termos de número de empregados, quer em volume de negócios e exportações é o das indústrias transformadoras.

**Quadro 2** – Maiores empresas do distrito de Setúbal. Por setor de atividade.

Setor	Empregados 2012	V. Neg. 2012	V. Export. 2012	VAB 2012
Indústria transformadora	16.511	6.628.304.303,00	3.224.873.377,00	863.717.985,00
Grossistas	3.466	2.784.051.102,00	149.243.248,00	140.842.118,00
Retalhistas	3.199	687.589.118,00	38.435.283,00	59.267.532,00
Transportes	3.502	462.465.672,00	41.845.524,00	246.570.933,00
Gás, eletricidade e água	324	254.932.758,00	488.527,00	58.843.390,00
Resíduos	985	235.632.107,00	37.892.943,00	59.465.315,00
Construção	2.544	210.002.854,00	79.452.170,00	83.289.180,00
Serviços	7.626	196.504.746,00	30.410.865,00	92.515.095,00
Agricultura, pecuária, pesca e caça	540	108.195.833,00	11.842.480,00	27.082.857,00
Atividades imobiliárias	132	79.808.615,00	0,00	46.790.461,00
Educação	466	18.486.156,00	56.581,00	13.908.813,00
Alojamento e restauração	333	16.983.605,00	506.606,00	3.208.563,00
Saúde	177	15.337.972,00	0,00	4.746.435,00
Indústria extrativa	16	3.016.796,00	0,00	592.078,00

Fonte: elaboração própria mediante dados de IGNIOS

## 2.2. Performance das empresas no distrito

Recorrendo à base de dados fornecida pela Coface-Mope, efetuou-se uma análise de performance geral das empresas. Uma análise aos dados agregados de duas amostras (500 e 712 das maiores empresas), permite identificar algumas alterações.

A inclusão de empresas mais pequenas na amostra do tecido empresarial melhora tanto os indicadores de variação no emprego, como os da variação do volume de negócios e do volume de exportações, conforme pode ser verificado nos quadros 3 e 4.

Estes indicadores estão em linha com o que já foi sublinhado, relativamente à geração de emprego por empresas mais pequenas e mais jovens.



**Quadro 3 – performance geral de 500 das maiores empresas**

Maiores empresas (n=500)	
variação no emprego 2011/2012	-1,52
variação no VN 2010/2011	18,09
Variação no VN 2011/2012	-12,35
Variação no VE 2011/2012	-20,77

Fonte: elaboração própria mediante dados de IGNIOS

**Quadro 4 – performance geral de 712 das maiores empresas**

Todas as empresas (n=712)	
variação no emprego 2011/2012	-0,83
variação no VN 2010/2011	12,98
Variação no VN 2011/2012	-9,82
Variação no VE 2011/2012	-19,84

Fonte: elaboração própria mediante dados de IGNIOS

**2.3. Rankings****2.3.1. As 10 maiores empresas por concelho****Quadro 5 – As 10 maiores empresas por cada concelho**

Alcácer do Sal					
Ranking e nome	Setor	Empregados	Vol.Neg.	Exportação	
195 SODALCACER-SUPERMERCADOS, S.A.	Retalhistas	36	7.381.469,00		
243 VOMAR-COMERCIO DE PRODUTOS AGRO- PECUARIOS, LDA.	Retalhistas	12	5.859.679,00		
279 HERDADE DA COMPORTA - ACTIVIDADES AGRO SILVÍCOLAS E TURÍSTICAS, S.A	Agricultura, pecuária	29	4.916.034,00		
350 SUTOL - INDUSTRIAS ALIMENTARES, LDA.	Indústria transforma	28	3.783.584,00	980.653,00	
353 APARROZ - AGRUPAMENTO DE PRODUTORES DE ARROZ DO VALE DO SADO, LDA.	Grossistas	5	3.770.817,00		
407 PURIFICAÇÃO CORREIA, LDA	Retalhistas	21	3.143.080,00		
448 GO BIZ - VIAGENS E TURISMO, S.A	Serviços	16	2.874.144,00	2.646.985,00	
458 TRANSPORTES, SALATIA, LDA.	Grossistas	3	2.809.040,00		
491 PALAVRA SIMPLIS, UNIPessoal, LDA	Retalhistas	7	2.660.115,00		

Alcochete					
Ranking e nome	Setor	Empregados	Vol.Neg.	Exportação	
25 GARCIAS, S.A.	Grossistas	168	72.523.371,00	7.803.441,00	
35 BRIDGESTONE PORTUGAL, UNIPessoal, LDA.	Grossistas	61	52.262.892,00		
37 CROWN CORK & SEAL DE PORTUGAL - EMBALAGENS, S.A.	Indústria transformada	259	51.289.063,00	8.312.579,00	
63 BALUARTE - SOCIEDADE DE RECOLHA E RECUPERAÇÃO DE DESPERDÍCIOS, LDA	Indústria transformada	64	26.503.063,00	23.103.296,00	
94 TRANSGRUA - TRANSPORTES, REPRESENTAÇÕES E ALUGUER DE EQUIPAMENTOS, S.A.	Construção	174	15.896.918,00	1.683.159,00	
110 ALIRAÇÕES - RAÇÕES PARA ANIMAIS, S.A.	Indústria transformada	32	14.038.790,00		
121 PRENSO - METAL, LDA.	Indústria transformada	71	12.446.747,00		
130 SUPERCHETE - SUPERMERCADOS, S.A.	Retalhistas	42	11.294.554,00		
137 INDUSTRIAS LACTEAS ASTURIANAS, S.A.	Grossistas	23	10.629.561,00	80.963,00	
144 CERRADO VERDE - COMÉRCIO E INDÚSTRIA DE CARNES, S.A.	Grossistas	29	10.031.205,00		

Almada					
Ranking e nome	Setor	Empregados	Vol.Neg.	Exportação	
26 BUNGE IBERICA PORTUGAL, S.A.	Grossistas	10	72.236.874,00		
39 FUELTEJO - COMBUSTÍVEIS E LUBRIFICANTES, S.A.	Grossistas	62	48.673.488,00		
40 TST - TRANSPORTES SUL DO TEJO, S.A.	Transportes	1.130	47.396.357,00		
56 SETGÁS - SOCIEDADE DE DISTRIBUIÇÃO DE GÁS NATURAL, S.A.	Gás, eletricidade e água	53	29.034.151,00		
57 FERTAGUS - TRAVESSIA DO TEJO TRANSPORTES, S.A.	Transportes	186	28.763.476,00		
59 FORUM ALMADA - GESTÃO DE CENTRO COMERCIAL, SOCIEDADE UNIPessoal, LDA	Atividades imobiliárias		28.229.257,00		
74 JOSE RODRIGUES MIRCO (HERDEIROS), LDA.	Retalhistas	73	20.267.793,00	798,00	
77 EID - EMPRESA DE INVESTIGAÇÃO E DESENVOLVIMENTO DE ELECTRÓNICA, S.A.	Indústria transformada	149	18.671.283,00	10.760.188,00	
84 ENTREPOSTO SETÚBAL - COMÉRCIO DE VIATURAS E MÁQUINAS, S.A.	Grossistas	71	17.557.886,00	405,00	
106 EMPRECEDE - CEDENCIAS DE PESSOAL - EMPRESA DE TRABALHO TEMPORARIO, LDA.	Serviços	1.664	14.234.181,00		

Barreiro					
Ranking e nome	Setor	Empregados	Vol.Neg.	Exportação	
15 FISIFE - FIBRAS SINTÉTICAS DE PORTUGAL, S.A.	Indústria transformada	326	115.371.123,00	110.047.031,00	
55 QUIMITÉCNICA.COM - COMÉRCIO E INDÚSTRIA QUÍMICA, S.A.	Grossistas	45	29.744.739,00	2.644.992,00	
72 EFACEC - SERVIÇOS DE MANUTENÇÃO E ASSISTÊNCIA, S.A.	Construção	239	21.266.369,00	410.890,00	
88 ATM - ASSISTÊNCIA TOTAL EM MANUTENÇÃO, S.A.	Indústria transformada	96	16.356.949,00	944.195,00	
145 ALBINO MACEDO & FILHOS, LDA.	Retalhistas	23	10.022.124,00		
163 BAÍA DO TEJO, S.A.	Atividades imobiliárias	69	9.233.985,00		
170 UNITÁRIA - INDÚSTRIA, COM.SERVIÇOS PROD.HIGIENE E LIMPEZA, UNIP., LDA	Grossistas	2	8.593.891,00	8.593.891,00	
176 REBOLA & FILHO, LDA.	Retalhistas	20	8.246.176,00		
202 MUNDO DISTANTE, LDA	Grossistas	2	7.290.760,00	7.290.760,00	
211 LUBANIO COSTA - CONSTRUÇÕES, UNIPessoal, LDA.	Atividades imobiliárias	24	6.843.170,00		

Grândola					
Ranking e nome	Setor	Empregados	Vol.Neg.	Exportação	
154 RAMIRO GONÇALVES - COMBUSTÍVEIS, LDA.	Retalhistas	24	9.655.692,00		
162 LUIS FILIPE GANHÃO, CORTIÇAS, LDA	Grossistas	1	9.315.111,00		
235 J. DUARTE FERREIRA & FILHOS, LDA.	Grossistas	33	5.985.975,00		
276 TROIAVERDE - EXPLORAÇÃO HOTELEIRA IMOBILIÁRIA, S.A.	Alojamento e restauração	67	4.944.097,00	506.606,00	
290 ATLANTIC FERRIES - TRÁFEGO LOCAL, FLUVIAL E MARÍTIMO, S.A.	Transportes	75	4.683.708,00		
313 PLANESTRADA - OPERAÇÃO E MANUTENÇÃO RODOVIÁRIA, S.A.	Transportes	36	4.354.137,00		
385 GRANO SALIS - INVESTIMENTOS TURÍSTICOS, JOGOS E LAZER, S.A.	Serviços	55	3.396.085,00		
392 PARAISO DO ALENTEJO - COMÉRCIO DE COMBUSTÍVEIS E ACESSÓRIOS AUTO, LDA	Retalhistas	8	3.291.130,00		
484 TROIARESORT - INVESTIMENTOS TURÍSTICOS, S.A.	Atividades imobiliárias	35	2.702.499,00		

Moita					
	Ranking e nome	Setor	Empregados	Vol.Neg.	Exportação
60	METALÚRGICA CENTRAL DE ALHOS VEDROS, LDA	Indústria transforma	188	28.163.568,00	9.779.877,00
64	AMAL - CONSTRUÇÕES METÁLICAS, S.A.	Indústria transforma	214	25.002.551,00	12.627.168,00
83	AMARSUL - VALORIZAÇÃO E TRATAMENTO DE RESÍDUOS SÓLIDOS, S.A	Indústria transforma	219	17.577.646,00	34.234,00
118	RARI - CONST. METÁLICAS ENGENHARIA PROJ. SOLUÇÕES INDUSTRIAIS, S.A	Indústria transforma	161	12.546.995,00	9.622.255,00
167	INTROSYS - INTERGRATION FOR ROBOTIC SYSTEMS - INT.SIST. ROBÓTICOS,S.A.	Serviços	76	8.744.995,00	8.468.301,00
178	EMCB - EMPRESA DE CONSTRUÇÕES, S.A.	Indústria transforma	261	8.206.184,00	4.573.207,00
194	COMIMBA - COMÉRCIO E INDÚSTRIA DE BACALHAU, S.A	Indústria transforma	258	7.413.861,00	
200	FIBNET - ENGENHARIA E TELECOMUNICAÇÕES, S.A	Construção	98	7.295.917,00	1.080.970,00
206	INDUXTRA DE SUMINISTROS LLORELLA PORTUGUESA-INDUSTRIA ALIMENTAR,LDA.	Grossistas	7	7.029.836,00	165.852,00
207	JOÃO MANUEL PIEDADE CORREIA ,LDA	Agricultura, pecuária	21	7.000.140,00	217.167,00

Montijo					
	Ranking e nome	Setor	Empregados	Vol.Neg.	Exportação
18	MONTE D'ALVA - ALIMENTAÇÃO, S.A.	Agricultura, pecuária	522	92.302.966,00	13.022.416,00
20	RAPORAL - RAÇÕES DE PORTUGAL, S.A	Indústria transforma	298	86.375.241,00	3.039.050,00
30	ALDI PORTUGAL - SUPERMERCADOS, LDA.	Retalhistas	345	66.514.737,00	
31	LUSOPONTE - CONCESSIONÁRIA PARA A TRAVESSIA DO TEJO, S.A.	Transportes	139	63.975.688,00	
36	CARMONTI - INDÚSTRIA DE CARNES DO MONTIJO, S.A.	Agricultura, pecuária	175	52.176.120,00	1.343.414,00
44	RIBEIROS - INDÚSTRIA E COMÉRCIO DE CEREAIS, IMPORTAÇÃO EXPORTAÇÃO, S.A	Indústria transforma	50	37.858.998,00	6.528.509,00
65	MONTIJODIS - SOCIEDADE DE DISTRIBUIÇÃO, S.A.	Retalhistas	112	24.353.215,00	
87	PETROCONDE - COMBUSTÍVEIS, LDA.	Retalhistas	25	16.442.906,00	
120	SERVILIMPE - LIMPEZAS TÉCNICAS MECANIZADAS, S.A	Serviços	2.441	12.477.987,00	
135	JOSE JOAQUIM MAYER DE OLIVEIRA, LDA	Transportes	7	10.679.871,00	

Palmela					
	Ranking e nome	Setor	Empregados	Vol.Neg.	Exportação
1	VOLKSWAGEN AUTOEUROPA, LDA	Indústria transforma	3.593	1.940.327.765,00	1.464.832.713,00
11	BENTELER - INDUSTRIA DE COMPONENTES PARA AUTOMÓVEIS, LDA.	Indústria transforma	137	137.463.276,00	323.372,00
13	SAS AUTOSYSTEMTECHNIK DE PORTUGAL UNIPessoal, LDA	Indústria transforma	123	134.083.959,00	945.950,00
14	VANPRO - ASSENTOS, LDA.	Indústria transforma	283	128.456.831,00	227.616,00
16	CONTINENTAL TEVES PORTUGAL - SISTEMAS DE TRAVAGEM, LDA.	Indústria transforma	343	113.352.292,00	111.249.200,00
17	SLEM - SOCIEDADE LUSO-ESPANHOLA DE METAIS, LDA	Indústria transforma	67	94.393.508,00	3.404.038,00
24	SAMVARDHANA MOTHERSON PEGUFORM AUTOMOTIVE TECHNOLOGY PORTUGAL,	Indústria transforma	161	81.434.491,00	1.686.351,00
32	HEMPEL (PORTUGAL), LDA	Indústria transforma	132	60.628.322,00	48.922.190,00
33	CENTRO DE RECICLAGEM DE PALMELA, S.A.	Indústria transforma	36	54.751.951,00	913.245,00
43	FAURÉCIA SISTEMAS DE INTERIOR PORTUGAL - COMPONENTES P/AUTOMÓVEIS, S.A	Indústria transforma	315	41.324.314,00	8.481.974,00

Santiago do Cacém					
	Ranking e nome	Setor	Empregados	Vol.Neg.	Exportação
67	SOCIEDADE INDUSTRIAL ALENTEJO E SADO, S.A.	Indústria transforma	42	22.206.334,00	
85	SOCIEDADE EUROPEIA DE ARROZ SEAR, S.A.	Indústria transforma	24	17.543.038,00	858.119,00
86	ÁGUAS DE SANTO ANDRÉ, SA	Gás, eletricidade e água	73	16.755.974,00	
188	ARMAZENS DE MERCEARIAS APOLO DO CERCAL LDA	Grossistas	8	7.599.532,00	
209	RAÇÕES SANTIAGO, LDA.	Indústria transforma	16	6.923.491,00	
293	BOTELHOS, LDA.	Grossistas	28	4.596.825,00	19.952,00
305	BOTELHOS II, LDA	Retalhistas	10	4.425.049,00	
306	CERCALSERRA - INDÚSTRIAS DE MADEIRA, S.A.	Indústria transforma	60	4.422.644,00	
308	HANDLE CONSTRUÇÕES, LDA.	Construção	232	4.398.863,00	
321	JOSÉ CARLOS SIMÕES & MANUEL PEREIRA SIMÕES, LDA.	Retalhistas	16	4.219.732,00	



Seixal	Ranking e nome	Setor	Empregados	Vol.Neg.	Exportação
8	MEGASA - COMÉRCIO DE PRODUTOS SIDERÚRGICOS, LDA.	Grossistas	4	210.385.898,00	25.089.753,00
12	LUSOSIDER - AÇOS PLANOS, S.A	Indústria transforma	175	137.119.622,00	79.431.381,00
34	DOIS LADOS - DISTRIBUIÇÃO TABACOS E BEBIDAS, S.A	Grossistas	46	53.314.808,00	
47	MESTRE MACO - MATERIAIS DE CONSTRUÇÃO, S.A.	Retalhistas	520	35.319.761,00	2.128,00
54	MAREC - ESPAÇO CASA, S.A.	Retalhistas	339	30.872.064,00	922.166,00
58	ALTER, S.A.	Grossistas	86	28.265.788,00	3.434.055,00
61	V. LUCAS - COMÉRCIO DE COMBUSTÍVEIS, LDA	Retalhistas	50	27.457.747,00	
62	ARMASUL - DISTRIBUIDOR DE MATERIAIS ELÉCTRICOS, S.A	Retalhistas	87	26.560.931,00	6.015.192,00
70	UNILOGOS-COMÉRCIO, REPRESENTAÇÕES E LOGÍSTICA DE BEBIDAS,S.A.	Grossistas	42	21.303.444,00	
81	SN TRANSFORMADOS, S.A.	Indústria transforma	34	18.016.788,00	2.872.261,00

Sesimbra	Ranking e nome	Setor	Empregados	Vol.Neg.	Exportação
119	ROQUE E SOUSA - COMÉRCIO DE COMBUSTÍVEIS, LDA	Retalhistas	22	12.479.378,00	
131	DAGOL - REPRESENTAÇÕES DE MATERIAIS CONSTRUÇÃO ARTIGOS DECORAÇÃO, LDA	Grossistas	28	11.253.286,00	1.947.922,00
177	MANUEL MARINHO, LDA.	Retalhistas	12	8.215.560,00	
217	JOSÉ POLIDO & RAÚL GASPAR, LDA	Retalhistas	10	6.653.639,00	
260	JOSE MARQUES GOMES GALO, S.A	Construção	87	5.440.339,00	
301	DOCA MARINHA - SOCIEDADE DE CONGELADOS E PESCADO, LDA	Grossistas	16	4.455.047,00	2.574.263,00
403	ANTÓNIO DA SILVA, S.A	Construção	84	3.187.391,00	
418	SESIGÁS - COMÉRCIO DE GÁS LDA	Grossistas	19	3.073.154,00	
430	FARMÁCIA RODRIGUES PATA - UNIPESSOAL LDA	Retalhistas	19	3.013.147,00	
438	JUVENAL & OLIVEIRA, LDA.	Retalhistas	3	2.950.812,00	

Setúbal	Ranking e nome	Setor	Empregados	Vol.Neg.	Exportação
2	PORTUCELSORCEL FINE PAPER, S.A.	Grossistas	29	1.315.612.529,00	
4	PORTUCEL, S.A.	Indústria transforma	835	426.348.251,00	108.983.118,00
5	ABOUT THE FUTURE - EMPRESA PRODUTORA DE PAPEL, S.A	Indústria transforma	289	340.785.216,00	
6	SECIL - COMPANHIA GERAL DE CAL E CIMENTO, S.A.	Indústria transforma	290	246.620.276,00	94.729.504,00
9	PORTUCEL PAPEL SETÚBAL, S.A.	Indústria transforma	2	176.968.676,00	
10	REFRIGE - SOCIEDADE INDUSTRIAL DE REFRIGERANTES, S.A	Indústria transforma	440	147.723.304,00	18.132.965,00
19	SAPEC - AGRO, S.A	Indústria transforma	271	89.662.038,00	54.983.547,00
21	ENERPULP - COGERAÇÃO ENERGÉTICA DE PASTA, S.A	Gás, eletricidade e água		83.061.266,00	
22	LISNAVE - ESTALEIROS NAVAIS, S.A.	Indústria transforma	306	82.607.432,00	79.362.844,00
23	GONVARRI - PRODUTOS SIDERURGICOS, S.A	Indústria transforma	69	81.875.179,00	1.887.030,00

Sines	Ranking e nome	Setor	Empregados	Vol.Neg.	Exportação
3	REPSOL POLÍMEROS, S.A.	Indústria transforma	414	541.188.381,00	480.993.988,00
7	ARTLANT PTA, S.A.	Indústria transforma	133	243.832.307,00	223.318.005,00
28	EURORESINAS - INDÚSTRIAS QUÍMICAS, S.A.	Indústria transforma	69	70.136.854,00	29.539.825,00
45	REN ATLÁNTICO, TERMINAL DE GNL, S.A	Serviços	36	36.171.912,00	
48	CARBOGAL ENGINEERED CARBONS, S.A	Indústria transforma	44	34.779.234,00	
49	APS - ADMINISTRAÇÃO DO PORTO DE SINES, S.A.	Transportes	172	32.600.288,00	
51	PSA - SINES - TERMINAIS DE CONTENTORES,S.A.	Transportes	107	31.695.521,00	
53	ARTELIA AMBIENTE, S.A.	Gás, eletricidade e água	30	30.997.864,00	488.527,00
68	MANTENIMIENTO Y MONTAJES INDUSTRIALES S.A. - SUCURSAL EM PORTUGAL	Indústria transforma	100	22.129.178,00	547.463,00
89	IREMSEM, LDA.	Indústria transforma	285	16.356.062,00	16.356.062,00

Fonte: elaboração própria mediante dados de IGNIOS

### 2.3.2. As maiores exportadoras do distrito

A análise que envolve o tema das exportações em Portugal é cada dia que passa mais importante, sendo certo que sem medir não é possível perceber que políticas são necessárias implementar para produzir os efeitos desejados.

Das 20 maiores exportadoras do distrito de Setúbal, fazem parte como seria de esperar, essencialmente empresas da indústria transformadora, lideradas pela Autoeuropa.

No global, estas 20 empresas registaram uma variação negativa de 2011 para 2012, a que não é alheio o facto de as duas maiores exportadoras terem registado quebras de mais de ¼ do seu valor de volume de exportações.

**Quadro 6** – As 20 maiores exportadoras do distrito de Setúbal. Por volume de exportação.

Ranking	Nome	Atividade	V.E./2011	V.E./2012	Varição V.E. 2011/2012 (%)
1	VOLKSWAGEN AUTOEUROPA, LDA	Indústria transformadora	1.948.066.644,00 €	1.464.832.713,00 €	-24,81
3	REPSOL POLÍMEROS, S.A.	Indústria transformadora	748.666.045,00 €	480.993.988,00 €	-35,75
7	ARTLANT PTA, S.A.	Indústria transformadora	n.d.	223.318.005,00 €	n.d.
16	CONTINENTAL TEVES PORTUGAL - SISTEMAS DE TRAVAGEM, LDA.	Indústria transformadora	111.901.730,00 €	111.249.200,00 €	-0,58
15	FISIPE - FIBRAS SINTÉTICAS DE PORTUGAL, S.A.	Indústria transformadora	121.898.454,00 €	110.047.031,00 €	-9,72
4	PORTUCEL, S.A.	Indústria transformadora	199.124.261,00 €	108.983.118,00 €	-45,27
6	SECIL - COMPANHIA GERAL DE CAL E CIMENTO, S.A.	Indústria transformadora	80.812.131,00 €	94.729.504,00 €	17,22
12	LUSOSIDER - AÇOS PLANOS, S.A.	Indústria transformadora	103.569.141,00 €	79.431.381,00 €	-23,31
22	LISNAVE - ESTALEIROS NAVAIS, S.A.	Indústria transformadora	75.608.275,00 €	79.362.844,00 €	4,97
27	ETERMAR - ENGENHARIA E CONSTRUÇÃO, S.A.	Construção	38.829.222,00 €	59.043.131,00 €	52,06
19	SAPEC - AGRO, S.A.	Indústria transformadora	53.515.520,00 €	54.983.547,00 €	2,74
32	HEMPEL (PORTUGAL), LDA	Indústria transformadora	48.078.801,00 €	48.922.190,00 €	1,75
28	EURORESINAS - INDÚSTRIAS QUÍMICAS, S.A.	Indústria transformadora	30.216.628,00 €	29.539.825,00 €	-2,24
8	MEGASA - COMÉRCIO DE PRODUTOS SIDERÚRGICOS, LDA.	Grossistas	3.795.009,00 €	25.089.753,00 €	561,12
63	BALUARTE - SOCIEDADE DE RECOLHA E RECUPERAÇÃO DE DESPERDÍCIOS, LDA	Resíduos	28.579.394,00 €	23.103.296,00 €	-19,16
69	HALLA CLIMATE CONTROL PORTUGAL, UNIPessoal, LDA	Indústria transformadora	18.018.125,00 €	18.347.361,00 €	1,83
10	REFRIGE - SOCIEDADE INDUSTRIAL DE REFRIGERANTES, S.A.	Indústria transformadora	20.765.991,00 €	18.132.965,00 €	-12,68
89	IREMSEM, LDA.	Indústria transformadora	16.147.047,00 €	16.356.062,00 €	1,29
82	LALLEMAND IBÉRIA, S.A.	Indústria transformadora	6.559.730,00 €	15.646.023,00 €	138,52
66	ELECTRO ARCO, S.A.	Indústria transformadora	16.485.377,00 €	14.380.733,00 €	-12,77
	<b>Totais</b>		<b>3.670.637.525,00 €</b>	<b>3.076.492.670,00 €</b>	<b>-16,19</b>

Fonte: elaboração própria mediante dados de IGNIOS

Para além dos valores de exportação em termos absolutos, será também necessário perceber que empresas têm na sua génese o carácter exportador e que portanto encaminham para exportação a maior parte da sua produção. De entre aquelas que encaminham mais de 50% das suas vendas para exportação (nesta amostra são 69 empresas), a indústria transformadora continua a ser a mais representada, mas há que dar atenção também a outras atividades, que não tendo mercado interno para crescer,



### 2.3.3. Indicadores

Tendo em conta que os primeiros 5 anos de atividade das empresas, correspondem a fases de investimento e a ciclos de crescimento, optou-se por efetuar quadros separados para empresas com mais e com menos de 5 anos, no caso dos crescimentos do volume de negócios. No caso dos outros indicadores, apesar de ser apresentada também a idade das empresas, tal distinção não foi tida em conta.

**Quadro 8 – Empresas com maiores crescimentos em volume de negócios (com menos e com mais de 5 anos)**

Ranking	Nome	ACTIVIDADE	Idade	V.N./2012	V.N./2011	Varição V.N./2011/2012
262	F P GOLD, LDA	Retailistas	1	5.424.364,00 €	16.351,00 €	33074,51%
361	JACOBUS VAN SCHIE, LDA	Agricultura, pecuária, pesca e	1	3.665.834,00 €	125.359,00 €	2824,27%
162	LUIS FILIPE GANHÃO, CORTIÇAS, LDA	Grossistas	1	9.315.111,00 €	574.900,00 €	1520,30%
256	PRO-LAMP, LDA.	Retailistas	4	5.575.781,00 €	1.100.784,00 €	406,53%
234	METALESPAÇO, UNIPessoal LDA	Grossistas	1	6.079.929,00 €	1.316.526,00 €	361,82%
215	ETNIPUZZLE, UNIPessoal, LDA.	Grossistas	5	6.666.772,00 €	1.649.565,00 €	304,15%
443	INDUSTRIAL MODEM RH - OUTSOURCING,	Serviços	5	2.909.210,00 €	829.090,00 €	250,89%
499	SNRG IBÉRICA - PRESTAÇÃO DE SERVIÇOS, LDA	Serviços	1	2.639.331,00 €	988.971,00 €	166,88%
388	CARISMA CRUCIAL - LDA	Grossistas	1	3.327.536,00 €	1.330.869,00 €	150,03%
459	WIDEWAY - COMÉRCIO E SERVIÇOS, LDA	Grossistas	4	2.803.914,00 €	1.238.957,00 €	126,31%
Ranking	Nome	ACTIVIDADE	Idade	V.N./2012	V.N./2011	Varição V.N./2011/2012
273	SUPERPALMELA - SUPERMERCADOS, LDA	Retailistas	6	5.027.233,00 €	45.000,00 €	11071,63%
425	LIMA (PORTUGAL)-MANUTENÇÃO E MONTAGEM INDUSTRIAL, LDA.	Construção	17	3.029.760,00 €	503.520,00 €	501,72%
169	VERISUINOS - PRODUÇÃO E COMÉRCIO DE GADO, LDA	Grossistas	17	8.594.573,00 €	1.580.872,00 €	443,66%
203	HARDMETAL - MINING PARTNER SOLUTIONS, S.A.	Grossistas	6	7.196.333,00 €	1.549.528,00 €	364,42%
170	UNITÁRIA - INDÚSTRIA, COM.SERVIÇOS PROD.HIGIENE E LIMPEZA, UNIP., LDA	Grossistas	12	8.593.891,00 €	2.581.890,00 €	232,85%
212	MOITASUL - IMÓVEIS E CONSTRUÇÕES, LDA.	Retailistas	26	6.765.212,00 €	2.200.447,00 €	207,45%
191	SILGOLF-EXPLORAÇÃO DE EQUIPAMENTOS DESPORTIVOS, LDA.	Serviços	23	7.515.305,00 €	2.561.277,00 €	193,42%
109	ECOMETAIS - SOCIEDADE DE TRATAMENTO E RECICLAGEM, S.A.	Resíduos	11	14.048.765,00 €	5.359.566,00 €	162,13%
364	WSP - WELDING STRUCTURE AND PIPING - SERVIÇOS INDUSTRIAIS, S.A.	Indústria transformadora	9	3.615.956,00 €	1.556.513,00 €	132,31%
458	TRANSPORTES, SALATIA, LDA.	Grossistas	14	2.809.040,00 €	1.346.330,00 €	108,64%

Fonte: elaboração própria mediante dados de IGNIOS



### Quadro 9 – Empresas com decréscimos mais acentuados no volume de negócios

Ranking	Nome	Atividade	Idade	V.N./2012	V.N./2011	Variação V.N./2011/2012
192	GES SIEMSA PORTUGAL, S.A.	Construção	10	7.460.175,00 €	24.732.313,00 €	-69,84%
346	CONCRETOPE - FABRICA DE BETÃO PRONTO, S.A.	Indústria transformadora	42	3.823.628,00 €	10.181.130,00 €	-62,44%
342	A-VISION PEOPLE - EMPRESA DE TRABALHO TEMPORÁRIO, UNIPessoal LDA	Serviços	4	3.898.473,00 €	8.887.278,00 €	-56,13%
484	TROIARESORT - INVESTIMENTOS TURÍSTICOS, S.A.	Construção	48	2.702.499,00 €	5.970.628,00 €	-54,74%
317	CONIUGADOS - TRABALHO TEMPORÁRIO, LDA.	Serviços	3	4.295.810,00 €	9.163.187,00 €	-53,12%
64	AMAL - CONSTRUÇÕES METÁLICAS, S.A.	Indústria transformadora	28	25.002.551,00 €	52.614.793,00 €	-52,48%
363	PIKOLIN LUSITANA - FÁBRICA DE ARTIGOS DE DESCANSO, LDA.	Grossistas	24	3.639.765,00 €	7.029.040,00 €	-48,22%
274	ITURRI PORTUGAL - INDÚSTRIA E SEGURANÇA, S.A.	Grossistas	15	4.983.013,00 €	9.325.679,00 €	-46,57%
332	SULTUBOS - MATERIAIS PARA CANALIZAÇÕES, S.A.	Grossistas	30	4.067.679,00 €	7.576.110,00 €	-46,31%
387	L.T.E.K - ISOLAMENTOS TÉRMICOS E ACÚSTICOS, LDA	Construção	24	3.351.230,00 €	6.180.485,00 €	-45,78%

Fonte: elaboração própria mediante dados de IGNIOS

### Quadro 10 - Crescimentos mais acentuados no volume de exportação (em valor absoluto) – empresas com mais de 5 anos

RANKING	NOME	ACTIVIDADE	Idade	OR_EXPORTACAO 2011	OR_EXPORTACAO 2012	Variação V.E. (em valor absoluto)
8	MEGASA - COMÉRCIO DE PRODUTOS SIDERÚRGICOS, LDA.	Grossistas	16	25.089.753,00 €	3.795.009,00 €	21.294.744,00 €
27	ETERMAR - ENGENHARIA E CONSTRUÇÃO, S.A.	Construção	44	59.043.131,00 €	38.829.222,00 €	20.213.909,00 €
6	SECIL - COMPANHIA GERAL DE CAL E CIMENTO, S.A.	Indústria transformadora	94	94.729.504,00 €	80.812.131,00 €	13.917.373,00 €
82	LALLEMAND IBÉRIA, S.A.	Indústria transformadora	49	15.646.023,00 €	6.559.730,00 €	9.086.293,00 €
64	AMAL - CONSTRUÇÕES METÁLICAS, S.A.	Indústria transformadora	28	12.627.168,00 €	3.935.866,00 €	8.691.302,00 €
118	RARI - CONST. METÁLICAS ENGENHARIA PROJ. SOLUÇÕES INDUSTRIAIS, S.A.	Indústria transformadora	24	9.622.255,00 €	1.637.639,00 €	7.984.616,00 €
169	VERISUINOS - PRODUÇÃO E COMÉRCIO DE GADO, LDA	Grossistas	17	7.498.885,00 €	1.282.577,00 €	6.216.308,00 €
170	UNITÁRIA - INDÚSTRIA, COM.SERVIÇOS PROD.HIGIENE E LIMPEZA, UNIP., LDA	Grossistas	12	8.593.891,00 €	2.577.990,00 €	6.015.901,00 €
203	HARDMETAL - MINING PARTNER SOLUTIONS, S.A.	Grossistas	6	7.194.558,00 €	1.480.470,00 €	5.714.088,00 €
125	SOGMIP - SOCIEDADE GERAL DE MANUTENÇÃO INDUSTRIAL PORTUGUESA, LDA.	Construção	10	11.693.328,00 €	7.329.305,00 €	4.364.023,00 €

Fonte: elaboração própria mediante dados de IGNIOS

**Quadro 11** - Crescimentos mais acentuados no volume de exportação (em valor absoluto) – empresas com menos de 5 anos

RANKING	NOME	ACTIVIDADE	Idade	OR_EXPORTACAO_2	OR_EXPORTACAO_2	Variação V.E. (em valor absoluto)
215	ETNIPUZZLE, UNIPessoal, LDA.	Grossistas	5	6.666.772,00 €	1.647.665,00 €	5.019.107,00 €
256	PRO-LAMP, LDA.	Retailistas	4	5.300.574,00 €	1.040.304,00 €	4.260.270,00 €
361	JACOBUS VAN SCHIE, LDA	Agricultura, pecuária, pesca e	1	3.198.870,00 €	16.075,00 €	3.182.795,00 €
388	CARISMA CRUCIAL - LDA	Grossistas	1	3.327.536,00 €	1.330.869,00 €	1.996.667,00 €
459	WIDEWAY - COMÉRCIO E SERVIÇOS, LDA	Grossistas	4	2.767.390,00 €	1.045.707,00 €	1.721.683,00 €
202	MUNDO DISTANTE, LDA	Grossistas	4	7.290.760,00 €	6.965.682,00 €	325.078,00 €
287	MAN DIESEL & TURBO PORTUGAL, UNIPessoal, LDA	Grossistas	4	1.907.644,00 €	1.596.832,00 €	310.812,00 €
443	INDUSTRIAL MODEM RH - OUTSOURCING,	Serviços	5	688.655,00 €	427.866,00 €	260.789,00 €
89	IREMSEM, LDA.	Indústria transformadora	5	16.356.062,00 €	16.147.047,00 €	209.015,00 €
55	QUIMITECNICA.COM - COMÉRCIO E INDÚSTRIA QUÍMICA, S.A	Grossistas	4	2.644.992,00 €	2.463.899,00 €	181.093,00 €

Fonte: elaboração própria mediante dados de IGNIOS

**Quadro 12** - Maiores empregadores

Ranking	Nome	Atividade	Idade	Nº empregados	Nº empregados	Variação nº empregados
1	VOLKSWAGEN AUTOEUROPA, LDA	Indústria transformadora	21	3.593	3.383	6,21
120	SERVILIMPE - LIMPEZAS TÉCNICAS MECANIZADAS, S.A	Serviços	41	2.441	1.995	22,36
106	EMPCEDE - CEDENCIAS DE PESSOAL - EMPRESA DE TRABALHO	Serviços	24	1.664	1.014	64,10
40	TST - TRANSPORTES SUL DO TEJO, S.A.	Transportes	17	1.130	1.155	-2,16
4	PORTUCEL, S.A.	Indústria transformadora	19	835	881	-5,22
140	ARSENAL DO ALFEITE, S.A.	Indústria transformadora	3	597	608	-1,81
18	MONTE D'ALVA - ALIMENTAÇÃO, S.A.	Indústria transformadora	28	522	n.d.	n.d.
47	MESTRE MACO - MATERIAIS DE CONSTRUÇÃO, S.A.	Retailistas	19	520	n.d.	n.d.
10	REFRIGE - SOCIEDADE INDUSTRIAL DE REFRIGERANTES, S.A	Indústria transformadora	35	440	462	-4,76
3	REPSOL POLÍMEROS, S.A.	Indústria transformadora	36	414	423	-2,13

Fonte: elaboração própria mediante dados de IGNIOS

### Quadro 13 - Maiores criadores de emprego

Ranking	Nome	Atividade	Idade	Nº empregados 2012	Nº empregados 2011	Criação emprego 2011/2012
106	EMPRECEDE - CEDENCIAS DE PESSOAL - EMPRESA DE TRABALHO	Serviços	24	1.664	1.014	650
120	SERVILIMPE - LIMPEZAS TÉCNICAS MECANIZADAS, S.A	Serviços	41	2.441	1.995	446
1	VOLKSWAGEN AUTOEUROPA, LDA	Indústria transformadora	21	3.593	3.383	210
31	LUSOPONTE - CONCESSIONÁRIA PARA A TRAVESSIA DO TEJO, S.A.	Transportes	18	139	19	120
493	OS LINCES - COMPANHIA DE SEGURANÇA PRIVADA LDA	Serviços	7	252	138	114
499	SNRG IBÉRICA - PRESTAÇÃO DE SERVIÇOS, LDA	Serviços	1	194	93	101
338	LABORSINES - EMPRESA DE TRABALHO PORTUÁRIO, UNIPessoal, LDA	Serviços	5	185	102	83
443	INDUSTRIAL MODEM RH - OUTSOURCING,	Serviços	5	138	55	83
125	SOGMIP - SOCIEDADE GERAL DE MANUTENÇÃO INDUSTRIAL PORTUGUESA, LDA.	Construção	10	210	128	82
425	LIMA (PORTUGAL)-MANUTENÇÃO E MONTAGEM INDUSTRIAL, LDA.	Construção	17	63	6	57

Fonte: elaboração própria mediante dados de IGNIOS

### Quadro 14 - Maiores resultados líquidos

RANKING	NOME	ACTIVIDADE	Idade	RESLIQ_2012	RESLIQ_2011	VARIACAO_RESLIQ (%)
4	PORTUCEL, S.A.	Indústria transformadora	19	180.961.294,00 €	173.423.894,00 €	4,35%
1	VOLKSWAGEN AUTOEUROPA, LDA	Indústria transformadora	21	54.302.480,00 €	59.783.701,00 €	-9,17%
5	ABOUT THE FUTURE - EMPRESA PRODUTORA DE PAPEL, S.A	Indústria transformadora	6	49.281.519,00 €	49.024.870,00 €	0,52%
31	LUSOPONTE - CONCESSIONÁRIA PARA A TRAVESSIA DO TEJO, S.A.	Transportes	18	10.998.614,00 €	14.812.822,00 €	-25,75%
49	APS - ADMINISTRAÇÃO DO PORTO DE SINES, S.A.	Transportes	35	9.722.723,00 €	8.370.662,00 €	16,15%
2	PORTUCELSORCEL FINE PAPER, S.A.	Grossistas	3	8.929.252,00 €	9.104.876,00 €	-1,93%
29	SPGC - SOCIEDADE PORTUGUESA DE CO-GERAÇÃO ELÉCTRICA, S.A	Gás, eletricidade e água	18	8.757.262,00 €	10.074.991,00 €	-13,08%
56	SETGÁS - SOCIEDADE DE DISTRIBUIÇÃO DE GÁS NATURAL, S.A	Gás, eletricidade e água	22	8.196.283,00 €	9.509.032,00 €	-13,81%
27	ETERMAR - ENGENHARIA E CONSTRUÇÃO, S.A.	Construção	44	6.449.270,00 €	5.874.713,00 €	9,78%
16	CONTINENTAL TEVES PORTUGAL - SISTEMAS DE TRAVAGEM, LDA.	Indústria transformadora	9	6.311.051,00 €	1.100.493,00 €	473,47%

Fonte: elaboração própria mediante dados de IGNIOS

### Quadro 15 - Menores resultados líquidos

RANKING	NOME	ACTIVIDADE	Idade	RESLIQ_2012	RESLIQ_2011	VARIACAO_RESLIQ (%)
3	REPSOL POLÍMEROS, S.A.	Indústria transformadora	36	-€ 149.981.409,00	-€ 39.224.844,00	-282,36
7	ARTLANT PTA, S.A.	Indústria transformadora	6	-€ 50.452.914,00	-€ 7.508.191,00	-571,97
6	SECIL - COMPANHIA GERAL DE CAL E CIMENTO, S.A.	Indústria transformadora	94	-€ 38.459.143,00	€ 22.934.710,00	-267,69
146	LUSOSIDER - PROJECTOS SIDERURGICOS, S.A.	Serviços	20	-€ 14.715.498,00	€ 1.159.153,00	-1.369,50
12	LUSOSIDER - AÇOS PLANOS, S.A.	Indústria transformadora	18	-€ 14.693.976,00	€ 1.235.421,00	-1.289,39
136	IMPERALUM - SOCIEDADE COMERCIAL REVESTIMENTOS IMPERMEABILIZAÇÕES,	Indústria transformadora	44	-€ 10.776.136,00	-€ 993.965,00	-984,16
18	MONTE D'ALVA - ALIMENTAÇÃO, S.A.	Indústria transformadora	28	-€ 9.052.880,00	-€ 3.012.424,00	-200,52
10	REFRIGE - SOCIEDADE INDUSTRIAL DE REFRIGERANTES, S.A	Indústria transformadora	35	-€ 7.134.869,00	€ 173.095,00	-4.221,94
9	PORTUCEL PAPEL SETÚBAL, S.A.	Indústria transformadora	3	-€ 6.125.128,00	€ 2.023.597,00	-402,69
30	ALDI PORTUGAL - SUPERMERCADOS, LDA.	Retailistas	9	-€ 5.716.711,00	-€ 6.102.867,00	6,33

Fonte: elaboração própria mediante dados de IGNIOS

## Quadro 16 - Maiores VABs

RANKING	NOME	ACTIVIDADE	Idade	VAB_2012
1	VOLKSWAGEN AUTOEUROPA, LDA	Indústria transformadora	21	€ 272.597.319,00
4	PORTUCEL, S.A.	Indústria transformadora	19	€ 89.021.875,00
5	ABOUT THE FUTURE - EMPRESA PRODUTORA DE PAPEL, S.A	Indústria transformadora	6	€ 84.643.236,00
6	SECIL - COMPANHIA GERAL DE CAL E CIMENTO, S.A.	Indústria transformadora	94	€ 58.511.739,00
31	LUSOPONTE - CONCESSIONÁRIA PARA A TRAVESSIA DO TEJO, S.A.	Transportes	18	€ 57.283.280,00
45	REN ATLÂNTICO, TERMINAL DE GNL, S.A	Transportes	13	€ 31.365.224,00
40	TST - TRANSPORTES SUL DO TEJO, S.A.	Transportes	17	€ 27.544.264,00
49	APS - ADMINISTRAÇÃO DO PORTO DE SINES, S.A.	Transportes	35	€ 26.275.225,00
16	CONTINENTAL TEVES PORTUGAL - SISTEMAS DE TRAVAGEM, LDA.	Indústria transformadora	9	€ 22.601.404,00
27	ETERMAR - ENGENHARIA E CONSTRUÇÃO, S.A.	Construção	44	€ 22.422.803,00

Fonte: elaboração própria mediante dados de IGNIOS

### 3. Considerações finais

Apesar da agregação da Península de Setúbal à região da Grande Lisboa, numa lógica de proximidade e existência de movimentos pendulares, a região de Setúbal apresenta-se como uma região de dinâmicas empresariais próprias e que importa quantificar e compreender.

Tal como já tinha sido verificado no estudo efetuado para o ano de 2011, a característica que mais ressalta da análise às maiores empresas do distrito de Setúbal é a concentração, tanto de emprego como de volume de negócios e exportação, num número bastante reduzido de grandes empresas. Em conjunto, os concelhos de Setúbal, Palmela e Sines representam cerca de 70% do volume total de negócios, 40% do número de empresas e 85% do volume de exportações.

Esse facto, por si só, não determina preocupações económicas especiais. Determinadas evidências podem no entanto levantar alguma preocupação no que diz respeito à revitalização empresarial e industrial: o valor pouco expressivo de criação de novas empresas e a perda acentuada de empresas no setor das indústrias transformadoras.

Será necessário voltar a analisar estes dados, resultantes também das adversas condições económicas fruto da crise económica iniciada em 2008 e da qual Portugal se ressentiu particularmente.

A concentração dos volumes de emprego, negócios ou exportações, num reduzido número de empresas, não é a única concentração que aqui se verifica: também é de



realçar a concentração desses valores nos concelhos de Setúbal e Palmela. Para tal facto contribui de forma inequívoca a existência nesses dois concelhos de duas das maiores empresas nacionais – a Volkswagen Autoeuropa Lda em Palmela e o grupo Portucel em Setúbal.

Repetindo o já mencionado no estudo realizado para 2011, a existência de realidades tão diferentes – um reduzido número de grandes empresas a concentrar a maior parte da riqueza e a maior parte do tecido empresarial a ser de micro e pequenas empresas - pode ter um efeito de ofuscamento da realidade global do distrito. Neste sentido, continua a parecer premente o lançamento de políticas públicas ao nível regional que visem equilibrar dinâmicas de crescimento e distribuir os efeitos e externalidades positivas geradas por estas grandes empresas pela região.

É necessário continuar a medir e a perceber as tendências existentes na região, em termos não só económicos, como também noutras vertentes de desenvolvimento (social, cultural ou educacional, p.ex.). A medição deverá ser entendida pelas entidades públicas e privadas, como uma forma de perceber o estado de uma região e de articular os mecanismos de apoio, por forma a potenciar melhorias no bem-estar geral das populações.

## **Notas finais**

A realização deste artigo só foi possível graças à disponibilização da base de dados das empresas pela IGNIOS, à qual desde já agradecemos.

Este artigo foi publicado numa versão adaptada, no dia 14 de dezembro de 2013, edição nº 791.

