

# **EVOLUCIÓN RECIENTE DE LA DELINCUENCIA CONOCIDA DATOS REFERIDOS A LA COMUNIDAD AUTÓNOMA GALLEGA. AÑOS 2004-2006**

**Miguel Abel Souto**

Profesor titular de Derecho penal  
Universidade de Santiago de Compostela

**Resumen:** El autor, en la presente contribución, ofrece y analiza, desde un punto de vista crítico, las estadísticas sobre delitos y faltas conocidos por la policía en Galicia durante los años 2004, 2005 y 2006. Además, esta investigación pone de relieve las importantes diferencias entre las cifras absolutas y relativas de criminalidad en los delitos y faltas conocidos dentro de A Coruña, Lugo, Ourense y Pontevedra. La tasa de criminalidad es el punto central de este artículo.

**Palabras clave:** Estadística criminal, delincuencia conocida, tasa de delitos y faltas en Galicia.

**Abstract:** In the present contribution the author analyzes, from a critical perspective, the galician statistics of crimes and minor offences detected by the police force in 2004, 2005 and 2006. Moreover this research emphasizes the important differences between absolute and relative rate of delinquency crimes and minor offences in A Coruña, Lugo,

---

Recibido: junio 2008. Aceptado: septiembre 2008

Ourense and Pontevedra. The Rate of delinquency is the central topic of this article.

**Keywords:** Criminal statistic, detected delinquency, Rate of crime and minor offences in Galicia.

## I. DATOS ESTADÍSTICOS SOBRE LA CRIMINALIDAD CONOCIDA EN GALICIA DEL AÑO 2004

### *I.1. Introducción*

En primer lugar, el objeto de estudio del presente trabajo<sup>1</sup> consiste en el análisis estadístico de los datos procedentes de las actuaciones policiales para computar la delincuencia conocida en la Comunidad autónoma gallega durante el año 2004. A tales efectos nos serviremos de los datos ofrecidos por la secretaría general técnica del ministerio del interior, publicados en su anuario estadístico<sup>2</sup>, que se obtienen gracias a cuestionarios estadísticos sobre actuaciones policiales y detenciones tratados según la Ley 12/1989, de 9 de mayo, de la Función estadística pública.

Sin embargo, el anuario estadístico de 2004, como los de los años anteriores y posteriores, normalmente presenta estos datos en términos absolutos. Únicamente respecto a los delitos en general aporta el ministerio del interior datos en términos relativos o los hechos conocidos por cada mil habitantes. Nosotros completaremos el trabajo ministerial con cifras relativas sobre cada infracción, teniendo en cuenta el número de personas empadronadas en las cuatro provincias. Así podremos sembrar la semilla de la reflexión racional en una opinión pública que reclama menos garantías, más penas y sanciones de mayor dureza<sup>3</sup>,

---

1 Este artículo se inscribe en el proyecto trienal I+D de la Dirección General de la Xunta de Galicia PGIDIT05CSO23201PR, titulado “Volumen y evolución de la delincuencia en Galicia en el trienio 2004-2005-2006. Análisis e interpretación de las estadísticas oficiales”.

2 *Vid.* Anuario estadístico del ministerio del interior 2004, en <http://www.admin.mir.es>.

3 *Cfr.* VIVES ANTÓN, T.S., “Prólogo”, en ARROYO ZAPATERO, L./CRESPO BARQUERO, P./GONZÁLEZ CUSSAC, J.L./QUINTERO OLIVARES,

al ofrecer datos estadísticos rigurosos que nos permitan analizar, por una parte, la influencia de los medios de comunicación<sup>4</sup> y otros grupos de presión en la sensación de seguridad ciudadana, en una sociedad que desconoce la auténtica dimensión de la delincuencia<sup>5</sup>, y, de otro lado, la evolución de la criminalidad en Galicia, una vez elaborados los informes correspondientes a los años 2005 y 2006.

Asimismo, conviene resaltar que nos referiremos exclusivamente a los hechos delictivos denunciados en dependencias policiales y no se aportarán datos referentes a la llamada “cifra negra” de la criminalidad<sup>6</sup> ni pretenderemos investigar sobre el “campo oscuro”, zona que con razón ha sido calificada como “campo infernal”<sup>7</sup> o “la «cruz» de la estadística criminal”<sup>8</sup>.

---

G./ORTS BERENGUER, E., La reforma del Código penal tras 10 años de vigencia, Centro de estudios jurídicos/Aranzadi, Cizur Menor, 2006, pp. 13 y 14.

- 4 Cfr. GARCÍA-PABLOS DE MOLINA, A., Criminología. Una introducción a sus fundamentos teóricos, 6ª ed., corregida y aumentada, Tirant lo Blanch, Valencia, 2007, p. 683.
- 5 Cfr. DÍEZ RIPOLLÉS, J.L./LÓPEZ Y LÓPEZ, A.M., “Prólogo”, en GARCÍA ESPAÑA, E./PÉREZ JIMÉNEZ, F., Evolución de la delincuencia en España y Andalucía: análisis e interpretación de las estadísticas oficiales, Fundación el Monte/Instituto andaluz interuniversitario de Criminología, Málaga, 2004, p. 9.
- 6 Sobre la “cifra negra” y la investigación del “campo oscuro” de la criminalidad *vid.*, en general, GARCÍA-PABLOS DE MOLINA, A., Manual de criminología. Introducción y teorías de la criminalidad, Espasa-Calpe, Madrid, 1988, pp. 149-165; DEL MISMO AUTOR, Tratado de criminología, 3ª ed., Tirant lo Blanch, Valencia, 2003, pp. 263-291, 1178 y 1179; KAISER, G., *Kriminologie. Eine Einführung in die Grundlagen*, 10., völlig neubearbeitete Auflage, C.H. Müller Verlag, Heidelberg, 1997, §20, pp. 169-176; SACK, F., “*Dunkelfeld*”, en KAISER, G./KERNER, H.-J./SACK, F./SCHELLHOSS, H. (Hrsg.), *Kleines Kriminologisches Wörterbuch*, 3., völlig neubearbeitete und erweiterte Auflage, C.F. Müller Juristischer Verlag, Heidelberg, 1993, pp. 99-107.
- 7 MÜNSTER, P., en GÖPPINGER, H., *Kriminologie*, 6., vollständig neu bearbeitete und erweiterte Auflage, Verlag C.H. Beck, München, 2008, §23, p. 348, marginal 3.
- 8 KAISER, G., en EL MISMO AUTOR/SCHOCH, H., *Kriminologie. Jugendstrafrecht. Strafvollzug*, 6. völlig überarbeitete und verbesserte Auflage,

Finalmente, en nuestra exposición —la cual se detendrá en las infracciones más relevantes<sup>9</sup>— seguiremos el orden ministerial del programa estadístico de seguridad que, básicamente, respeta la sistemática del Código penal, aunque se agrupan algunos títulos y son antepuestas, por su importancia estadística, las infracciones patrimoniales a los otros delitos y faltas.

### *1.2. Delitos y faltas conocidos*

El volumen total de la criminalidad gallega conocida ascendió en 2004, como se puede observar en el cuadro nº 1, a 78.048 infracciones, lo que comporta, una vez que se tiene en cuenta la población de nuestra Comunidad, una tasa de criminalidad de 28'37 delitos y faltas conocidos por cada mil habitantes, la cual nos sitúa, al igual que en el año 2003, entre las cinco comunidades españolas con menor densidad delictiva.

**Cuadro nº 1. Delitos y faltas conocidos en Galicia. Año 2004**

PROVINCIAS	POBLACIÓN	CONOCIDOS	DELITOS Y FALTAS POR MIL HABITANTES
A CORUÑA	1.121.344	33.195	29,60
LUGO	358.452	7.236	20,19
OURENSE	340.258	7.057	20,74
PONTEVEDRA	930.931	30.560	32,83
TOTAL	2.750.985	78.048	28,37

Deviene esencial distinguir entre cifras absolutas y relativas en la criminalidad, pues según se resalten unos datos u otros la información percibida por la opinión pública será diferente y

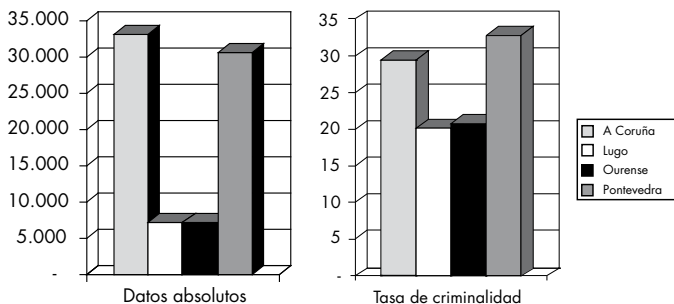
---

*Verlag C.H. Beck, München, 2006, capítulo 3, p. 36, marginal 2. En torno a la importancia de las encuestas de victimización dentro de este ámbito vid. la bibliografía citada por PÉREZ RIVAS, N., “Las víctimas en Galicia. Análisis de las estadísticas oficiales relativas al trienio 2004-2006”, en *Estudios Penales y Criminológicos*, XXVIII, 2008, pp. 251 y 252, nota 6.*

9 Para las estadísticas íntegras sobre delitos y faltas conocidos por la policía en Galicia durante el año 2004 *vid.* ABEL SOUTO, M., “Análisis estadístico de la criminalidad conocida en Galicia”, en *Dereito, Revista Xurídica da Universidade de Santiago de Compostela*, vol. 15, nº 2, 2006, pp. 99-124.

puede generar sensaciones de seguridad o inseguridad ciudadana falsas. Así, conforme muestran los gráficos n<sup>os</sup> 1 y 2, mientras en términos absolutos la mayor criminalidad conocida corresponde a la provincia de A Coruña, seguida de cerca por Pontevedra y, mucho más lejos, por Lugo y Ourense, en términos relativos la situación cambia totalmente, ya que corresponde a Pontevedra la mayor tasa de criminalidad, con 32'83 delitos y faltas por mil habitantes y a A Coruña el segundo lugar en infracciones sufridas por sus ciudadanos. Tal preminencia en la tasa de criminalidad de ambas provincias obedece a que en ellas se encuentran las mayores ciudades gallegas, factor criminógeno relevante según la “teoría tradicional”<sup>10</sup>. Asimismo, al tomarse en consideración los datos relativos también cambia la situación de Lugo y Ourense, puesto que éste pasa a ocupar el tercer lugar y cede a Lugo la posición de provincia gallega con menor tasa de criminalidad.

### Gráficos n<sup>os</sup> 1 y 2. Datos absolutos y relativos de la criminalidad gallega conocida. Año 2004



#### 1.3. Delitos conocidos

Si prescindimos de las faltas, en Galicia, según el cuadro n<sup>o</sup> 2, se computaron durante el año 2004 34.090 delitos, que implican

10 SEELIG, E., *Lehrbuch der Kriminologie*, 2. Auflage, Graz Verlag Jos. A. Kienreich, Nürnberg/Düsseldorf, 1951, traducido al castellano con notas por José María Rodríguez Devesa bajo el título *Tratado de Criminología*, Instituto de Estudios Políticos, Madrid, 1958, p. 270.

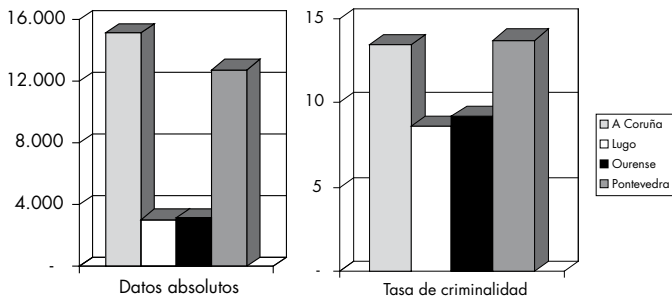
una tasa de criminalidad de 12'39 delitos por cada mil habitantes. La mayor criminalidad conocida en términos absolutos continúa correspondiendo, como en el volumen conjunto de delitos y faltas, a A Coruña, seguida por Pontevedra; sin embargo, a diferencia de lo que ocurría cuando se tomaban en cuenta las faltas, Ourense desplaza en el tercer lugar de cifras absolutas a Lugo, que ocupa la última posición.

## Cuadro nº 2. Delitos conocidos en Galicia. Año 2004

PROVINCIAS	POBLACIÓN	CONOCIDOS	DELITOS POR MIL HABITANTES
A CORUÑA	1.121.344	15.077	13'45
LUGO	358.452	3.092	8'63
OURENSE	340.258	3.145	9'24
PONTEVEDRA	930.931	12.776	13'72
TOTAL	2.750.985	34.090	12'39

Por lo que hace a la tasa de criminalidad, se reproduce la situación que se daba en el cómputo conjunto de delitos y faltas, pues el primer lugar corresponde a Pontevedra, seguida de A Coruña, Ourense y Lugo, pero, conforme muestran los gráficos nºs 3 y 4, la diferencia entre las tasas de criminalidad coruñesa y pontevedresa se reduce considerablemente, a pesar de que continúa mediando una gran distancia en términos absolutos entre ambas provincias.

## Gráficos nºs 3 y 4. Datos absolutos y relativos de los delitos conocidos en Galicia. Año 2004



### *1.3.1. Delitos contra el patrimonio y el orden socioeconómico*

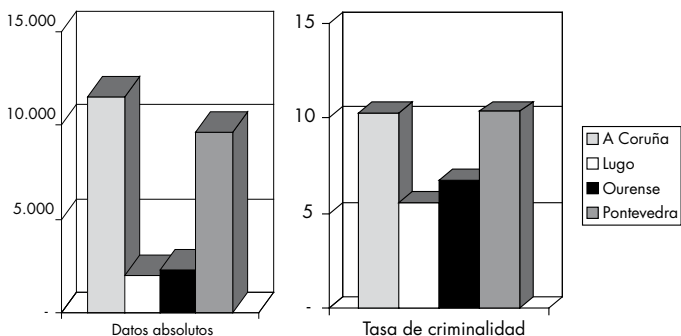
Los delitos patrimoniales y socioeconómicos sobresalen, con mucho, por su volumen, de entre los otros crímenes. En 2004 ascendieron a 25.411, lo que comporta, según el cuadro nº 3, una tasa de criminalidad de 9'23 delitos por cada mil habitantes. Entre ellos destacan, en primer lugar, los robos con fuerza en las cosas, seguidos más de lejos por los hurtos, las sustracciones de vehículos sin intimidación y los robos con violencia o intimidación. También se incluyen en este grupo de infracciones la extorsión, sustracción de vehículos con intimidación, usurpación, ocupación de inmuebles, estafas bancarias y otras, apropiación indebida en general y de vehículos, defraudaciones de fluido eléctrico o análogas, insolvencia punible, alteración de precios en concursos o subastas, daños, delitos contra la propiedad intelectual o industrial y relativos al mercado o los consumidores, sustracción de cosa propia, delitos societarios, receptación y blanqueo de dinero, aunque su relevancia estadística es mucho menor.

#### **Cuadro nº 3. Delitos patrimoniales y socioeconómicos conocidos en Galicia. Año 2004**

<b>PROVINCIAS</b>	<b>POBLACIÓN</b>	<b>CONOCIDOS</b>	<b>DELITOS POR MIL HABITANTES</b>
A CORUÑA	1.121.344	11.525	10'27
LUGO	358.452	1.991	5'55
OURENSE	340.258	2.287	6'72
PONTEVEDRA	930.931	9.608	10'32
TOTAL	2.750.985	25.411	9'23

Evidentemente, al representar la criminalidad patrimonial y socioeconómica el mayor número de delitos conocidos en Galicia, la situación que se refleja en los gráficos nºs 5 y 6 determina los datos absolutos y relativos sobre delitos conocidos recogidos en los gráficos nºs 3 y 4, cuya configuración lógicamente reproduce la de los diagramas de barras que ahora nos ocupan y, por tanto, para el comentario de éstos vale plenamente lo dicho respecto a aquéllos en el epígrafe anterior.

## Gráficos nºs 5 y 6. Datos absolutos y relativos de los delitos contra el patrimonio y el orden socioeconómico conocidos en Galicia. Año 2004



### 1.3.2. Delitos contra las personas

Dentro de estos delitos se incluyen los homicidios, asesinatos, inducciones al suicidio, abortos, lesiones, malos tratos en el ámbito familiar, riñas tumultuarias, lesiones al feto y manipulaciones genéticas. Sorprendentemente, y pese a la relevancia que le dan los medios de comunicación, homicidios y asesinatos sólo representan poco más del 2% de los delitos contra las personas conocidos en Galicia, que en 2004, conforme indica el cuadro nº 4, se elevaron a 2.286, lo que implica una tasa de 0'83 delitos por cada mil habitantes. Así también sucede en el marco de la criminalidad juvenil, pues la alarma social que generan los delitos contra la vida cometidos por menores no se corresponde con su relevancia estadística<sup>11</sup>.

11 Vid. BRAGE CENDÁN, S.B., "Criminalidad juvenil en Galicia. Análisis de los datos estadísticos referidos al trienio 2004-2006", en *Estudios Penales y Criminológicos*, XXVIII, 2008, pp. 79, 81, 93, 95, 107 y 109, cuadros 4, 5, 12, 13, 20 y 21; pp. 120-122, gráficos 28 y 29.

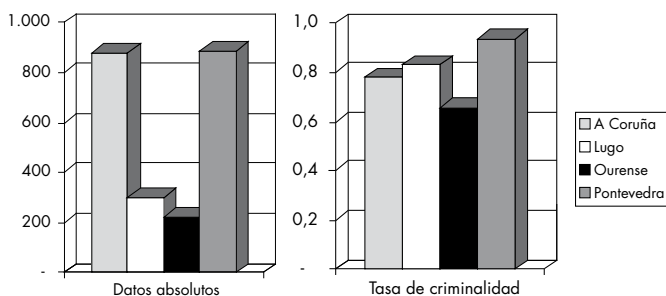


## Cuadro nº 4. Delitos contra las personas conocidos en Galicia. Año 2004

PROVINCIAS	POBLACIÓN	CONOCIDOS	DELITOS POR MIL HABITANTES
A CORUÑA	1.121.344	876	0'78
LUGO	358.452	301	0'83
OURENSE	340.258	225	0'66
PONTEVEDRA	930.931	884	0'94
TOTAL	2.750.985	2.286	0'83

En materia de delitos contra las personas se producen cambios muy significativos tanto en las cifras absolutas como en las relativas, que se muestran en los gráficos nºs 7 y 8. Así, Pontevedra se sitúa en la primera posición en número de delitos conocidos, seguida de cerca por A Coruña y, mucho más lejos, por Lugo y Ourense. No obstante, si tenemos en cuenta la tasa de criminalidad, Pontevedra se afianza con diferencia considerable en el primer puesto, Lugo pasa a ocupar la segunda posición, A Coruña queda desplazada al tercer lugar y Ourense se mantiene en el último puesto.

### Gráficos nºs 7 y 8. Datos absolutos y relativos de los delitos contra las personas conocidos en Galicia. Año 2004



### 1.3.3. Delitos contra la libertad e indemnidad sexual

Tales delitos abarcan la violación, la agresión, abuso, acoso y provocación sexuales, el exhibicionismo, la corrupción

de menores o incapaces, la coacción a la prostitución y la pornografía de menores. El volumen de los delitos contra la libertad sexual conocidos en Galicia durante el año 2004 ascendió, según el cuadro nº 5, a 375, lo que comporta una tasa de 0'13 delitos por cada mil habitantes. A la vista de su escasa significación estadística, pues sólo representan poco más del 1 % de los delitos conocidos, abruma la política criminal vertiginosa del legislador en esta materia sometida a constantes cambios legislativos<sup>12</sup>.

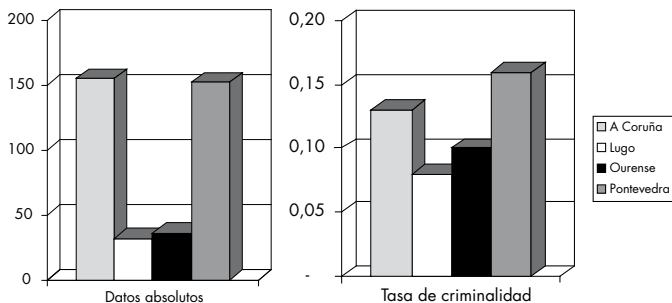
### **Cuadro nº 5. Delitos contra la libertad e indemnidad sexual conocidos en Galicia. Año 2004**

PROVINCIAS	POBLACIÓN	CONOCIDOS	DELITOS POR MIL HABITANTES
A CORUÑA	1.121.344	155	0'13
LUGO	358.452	32	0'08
OURENSE	340.258	36	0'10
PONTEVEDRA	930.931	152	0'16
TOTAL	2.750.985	375	0'13

Por lo que hace al patrón estadístico de la criminalidad sexual, no representa ninguna excepción respecto a la tónica general. Así, conforme se desprende de los gráficos nºs 9 y 10, mientras los datos absolutos sitúan en primer lugar a A Coruña, seguida de Pontevedra, Ourense y Lugo, las cifras relativas colocan a Pontevedra en primera posición, desplazan a A Coruña al segundo puesto y dejan a Ourense y Lugo en los dos últimos lugares.

12 Vid. GIMBERNAT ORDEIG, E., Código penal, 10ª ed., preparada con la colaboración de MESTRE DELGADO, E., Tecnos, Madrid, septiembre de 2004, pp. 20 y 21; MUÑOZ CONDE, F., Derecho penal. Parte especial, 16ª ed., revisada y puesta al día, Tirant lo Blanch, Valencia, 2007; ORTS BERENGUER, E./SUÁREZ-MIRA RODRÍGUEZ, C., Los delitos contra la libertad e indemnidad sexuales, Tirant lo Blanch, Valencia, 2001.

**Gráficos nºs 9 y 10. Datos absolutos y relativos de los delitos contra la libertad e indemnidad sexual conocidos en Galicia. Año 2004**



*1.3.4. Delitos contra la libertad*

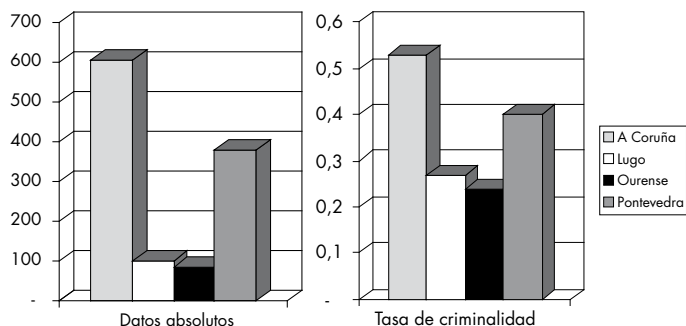
Entre los delitos contra la libertad sobresalen estadísticamente las amenazas y los malos tratos. Durante el año 2004, como muestra el cuadro nº 6, se computaron 1.164 delitos de este tipo, lo que implica una tasa de criminalidad de 0'42 delitos por cada mil habitantes.

**Cuadro nº 6. Delitos contra la libertad conocidos en Galicia. Año 2004**

PROVINCIAS	POBLACIÓN	CONOCIDOS	DELITOS POR MIL HABITANTES
A CORUÑA	1.121.344	604	0'53
LUGO	358.452	100	0'27
OURENSE	340.258	83	0'24
PONTEVEDRA	930.931	377	0'40
TOTAL	2.750.985	1.164	0'42

La configuración estadística de estos delitos sí constituye una excepción frente a las otras infracciones, ya que según los gráficos nºs 11 y 12 la misma relación ordenada de provincias puede predicarse tanto de los delitos contra la libertad conocidos como de la tasa de criminalidad.

## Gráficos nºs 11 y 12. Datos absolutos y relativos de los delitos contra la libertad conocidos en Galicia. Año 2004



### 1.3.5. Delitos contra la seguridad colectiva

Entre estos delitos destacan, sobre todo, la conducción bajo la influencia de drogas o alcohol y el narcotráfico. También son relevantes, aunque no tanto, los incendios en general y los forestales. En 2004 se computaron 2.160 delitos contra la seguridad colectiva en Galicia, lo que supone, según el cuadro nº 7, un 0'78 de tasa de criminalidad.

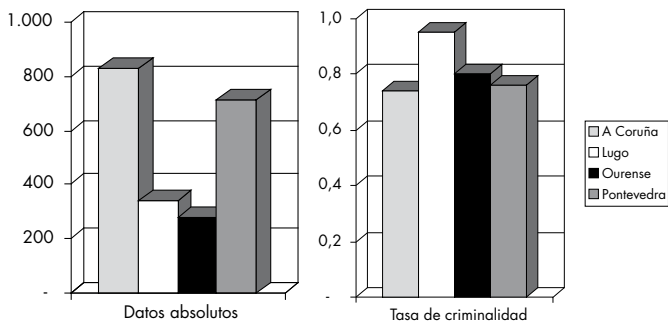
### Cuadro nº 7. Delitos contra la seguridad colectiva conocidos en Galicia. Año 2004

PROVINCIAS	POBLACIÓN	CONOCIDOS	DELITOS POR MIL HABITANTES
A CORUÑA	1.121.344	831	0'74
LUGO	358.452	341	0'95
OURENSE	340.258	275	0'80
PONTEVEDRA	930.931	713	0'76
TOTAL	2.750.985	2.160	0'78

Mientras las cifras absolutas sitúan a A Coruña como primera provincia en número de delitos contra la seguridad colectiva, seguida de Pontevedra, Lugo y Ourense, una vez que se toman en consideración los datos relativos se advierten grandes contrastes entre los gráficos nºs 13 y 14, puesto que a Lugo le corresponde

la mayor tasa de criminalidad, Ourense ocupa el segundo lugar, Pontevedra pasa a la tercera posición y A Coruña se presenta como la provincia cuyos habitantes padecen menos delitos contra la seguridad colectiva.

### Gráficos n<sup>os</sup> 13 y 14. Datos absolutos y relativos de los delitos contra la seguridad colectiva conocidos en Galicia. Año 2004



#### 1.4. Faltas conocidas

Por lo que hace al volumen total de faltas conocidas, en Galicia durante el año 2004 ascendió a 43.958, lo que, según el cuadro n<sup>o</sup> 8, implica una tasa de 15'98 faltas por cada mil habitantes. Asimismo, conviene destacar que el número de infracciones leves resulta notablemente superior al de delitos, circunstancia que constituye una muestra de la buena salud del Derecho penal en la Comunidad autónoma gallega, ya que tal dato refleja el carácter de *ultima ratio* del *ius puniendi* y respeta el principio de proporcionalidad penal<sup>13</sup>.

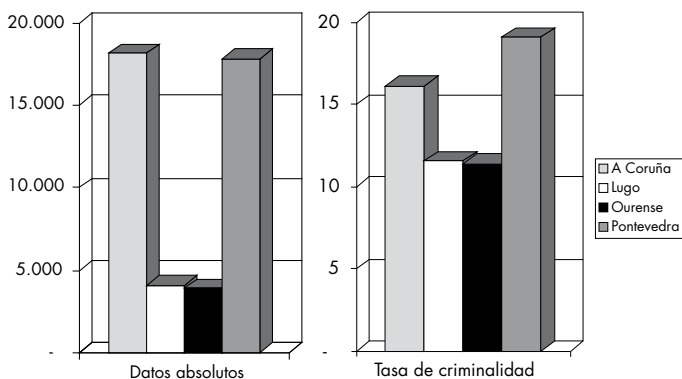
13 Sobre los principios de intervención mínima y proporcionalidad *vid.* ABEL SOUTO, M., *Teorías de la pena y límites al ius puniendi desde el Estado democrático*, Dilex, Madrid, 2006, pp. 73-78 y bibliografía allí citada.

## Cuadro nº 8. Faltas conocidas en Galicia. Año 2004

PROVINCIAS	POBLACIÓN	CONOCIDAS	FALTAS POR MIL HABITANTES
A CORUÑA	1.121.344	18.118	16'15
LUGO	358.452	4.144	11'56
OURENSE	340.258	3.912	11'40
PONTEVEDRA	930.931	17.784	19'10
TOTAL	2.750.985	43.958	15'98

En cuanto a las cifras absolutas y relativas de las infracciones leves, conforme indican los gráficos nºs 15 y 16, aun cuando A Coruña se sitúe en primer lugar, seguida de Pontevedra, Lugo y Ourense en datos absolutos, sin embargo, en tasa de criminalidad Pontevedra desplaza a A Coruña a la segunda posición y las otras provincias mantienen su puesto tercero y cuarto, lo cual contrasta con la situación analizada tanto para los delitos como para el cómputo global de delitos y faltas, en los que correspondía a Ourense la tercera tasa de criminalidad más baja y Lugo aparecía en el último lugar de las provincias gallegas por lo que a las cifras relativas se refiere.

### Gráficos nºs 15 y 16. Datos absolutos y relativos de las infracciones leves conocidas en Galicia. Año 2004



### *1.4.1. Faltas contra el patrimonio*

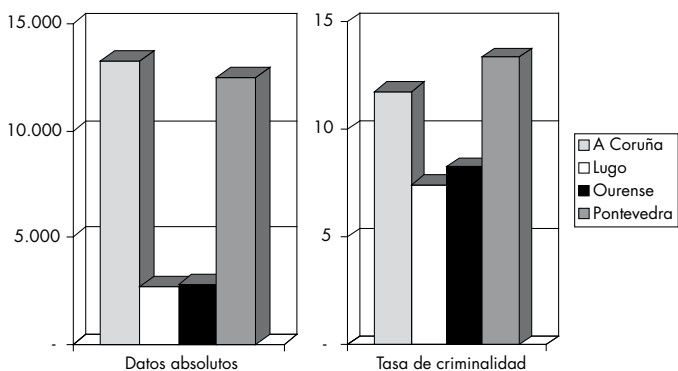
Las faltas patrimoniales representan, con mucho, la mayor parte de las infracciones leves. Entre ellas sobresalen considerablemente, por su volumen, los hurtos y, aunque a bastante distancia, los daños. En 2004 se conocieron 31.208 faltas patrimoniales en Galicia, lo que, según el cuadro nº 9, comporta una tasa de 11'34 faltas por cada mil habitantes.

**Cuadro nº 9. Faltas patrimoniales conocidas en Galicia. Año 2004**

PROVINCIAS	POBLACIÓN	CONOCIDAS	FALTAS POR MIL HABITANTES
A CORUÑA	1.121.344	13.252	11'81
LUGO	358.452	2.679	7'47
OURENSE	340.258	2.819	8'28
PONTEVEDRA	930.931	12.458	13'38
TOTAL	2.750.985	31.208	11'34

Respecto a la tasa de criminalidad los gráficos nºs 17 y 18 muestran que, mientras en cifras absolutas el primer lugar de las faltas contra el patrimonio corresponde a A Coruña, seguida de Pontevedra, Ourense y Lugo, en datos relativos A Coruña es desplazada por Pontevedra a la segunda posición y las otras provincias mantienen su situación.

## Gráficos nºs 17 y 18. Datos absolutos y relativos de las faltas contra el patrimonio conocidas en Galicia. Año 2004



### 1.4.2. Faltas contra las personas

En este campo destacan, sobre todo, las faltas de lesiones y amenazas. También resultan importantes las injurias, los malos tratos en el ámbito familiar, las coacciones y los malos tratos de obra sin lesión, aunque su volumen es mucho menor. Durante el año 2004 se conocieron en Galicia 11.705 faltas contra las personas, lo cual implica, de conformidad con el cuadro nº 10, una tasa de 4'25 faltas por cada mil habitantes.

### Cuadro nº 10. Faltas contra las personas conocidas en Galicia. Año 2004

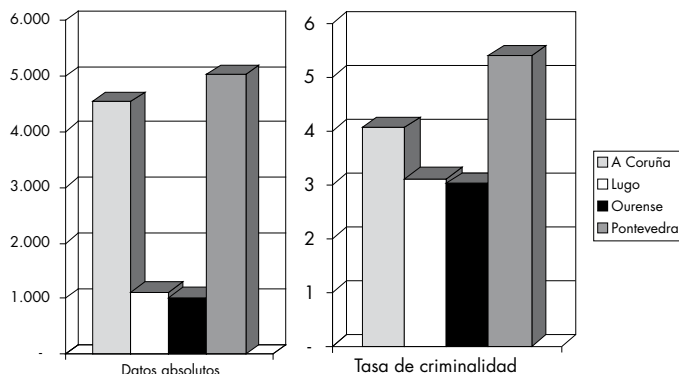
PROVINCIAS	POBLACIÓN	CONOCIDAS	FALTAS POR MIL HABITANTES
A CORUÑA	1.121.344	4.544	4'05
LUGO	358.452	1.117	3'11
OURENSE	340.258	1.026	3'01
PONTEVEDRA	930.931	5.018	5'39
TOTAL	2.750.985	11.705	4'25

Por último, aquí sorprende que en las cifras absolutas de faltas Pontevedra, pese a su menor población, ya supere a A



Coruña, que es seguida por Lugo y Ourense, como se constata en el gráfico nº 19. En cuanto a la tasa de criminalidad, según el gráfico nº 20, las cuatro provincias mantienen los lugares que ocupaban en términos absolutos.

### Gráficos nºs 19 y 20. Datos absolutos y relativos de las faltas contra las personas conocidas en Galicia. Año 2004



## II. DATOS ESTADÍSTICOS SOBRE LA CRIMINALIDAD CONOCIDA EN GALICIA DEL AÑO 2005

### II.1. Introducción

En este apartado se analizan los datos de las actuaciones policiales para computar la delincuencia conocida en Galicia durante el año 2005 sobre la base de la información ofrecida en el anuario estadístico de la secretaría general técnica del ministerio del interior<sup>14</sup>, el cual sólo aporta respecto a los delitos en general datos en términos relativos o los hechos conocidos por cada mil habitantes. Para ofrecer datos estadísticos rigurosos que permitan analizar la influencia de los medios de comunicación y

14 Vid. Anuario estadístico del ministerio del interior 2005, en <http://www.admin.mir.es>.

otros grupos de presión en la sensación de seguridad ciudadana así como la evolución de la criminalidad gallega será necesario completar el trabajo ministerial con cifras relativas sobre cada infracción, atendiendo al número de personas empadronadas en cada provincia<sup>15</sup>. Por otra parte, únicamente nos referiremos a los hechos delictivos denunciados en dependencias policiales y no a la “cifra negra” de la criminalidad. Por último, la exposición seguirá el orden ministerial, que respeta la sistemática del Texto punitivo salvo la agrupación de algunos títulos y las infracciones patrimoniales, que son antepuestas a los otros delitos y faltas por su importancia estadística.

## *II.2. Delitos y faltas conocidos*

El volumen total de la criminalidad gallega conocida descendió en 2005, como se puede observar en el cuadro nº 11, a 77.349 infracciones, lo que comporta, una vez que se tiene en cuenta la población de nuestra Comunidad, una tasa de criminalidad de 28 delitos y faltas conocidos por cada mil habitantes, la cual nos sitúa entre las cuatro comunidades españolas con menor densidad delictiva.

**Cuadro nº 11. Delitos y faltas conocidos en Galicia. Año 2005**

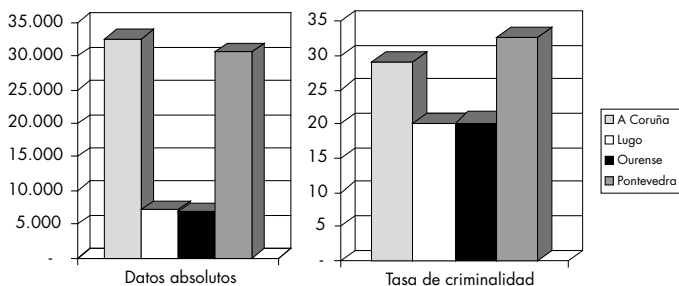
PROVINCIAS	POBLACIÓN	CONOCIDOS	DELITOS Y FALTAS POR MIL HABITANTES
A CORUÑA	1.126.707	32.710	29'03
LUGO	357.625	7.137	19'96
OURENSE	339.555	6.866	20'22
PONTEVEDRA	938.311	30.636	32'65
TOTAL	2.762.198	77.349	28

Deviene esencial distinguir entre cifras absolutas y relativas en la criminalidad, pues según se resalten unos datos u otros la información percibida por la opinión pública será diferente y

15 Vid. Instituto Galego de Estatística, en <http://www.ige.eu>.

puede generar sensaciones de seguridad o inseguridad ciudadana falsas. Así, conforme muestran los gráficos nº 21 y 22, mientras en términos absolutos la mayor criminalidad conocida corresponde a la provincia de A Coruña, seguida de cerca por Pontevedra y, mucho más lejos, por Lugo y Ourense, en términos relativos la situación cambia totalmente, ya que corresponde a Pontevedra la mayor tasa de criminalidad, con 32'65 delitos y faltas por mil habitantes y a A Coruña el segundo lugar en infracciones sufridas por sus ciudadanos. Tal preminencia en la tasa de criminalidad de ambas provincias obedece a que en ellas se encuentran las mayores ciudades gallegas, factor criminógeno relevante. Asimismo, al tomarse en consideración los datos relativos también cambia la situación de Lugo y Ourense, puesto que éste pasa a ocupar el tercer lugar y cede a Lugo la posición de provincia gallega con menor tasa de criminalidad.

### Gráficos nº 21 y 22. Datos absolutos y relativos de la criminalidad gallega conocida. Año 2005



#### II.3. Delitos conocidos

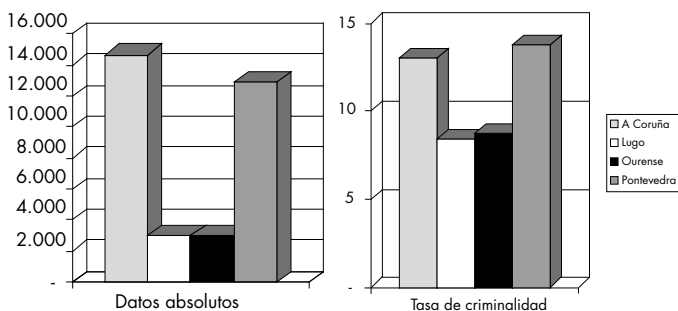
Si prescindimos de las faltas, en Galicia, según el cuadro nº 12, se computaron durante el año 2005 33.551 delitos, que implican una tasa de criminalidad de 12,15 delitos por cada mil habitantes. La mayor criminalidad conocida en términos absolutos continúa correspondiendo, como en el volumen conjunto de delitos y faltas, a A Coruña, seguida por Pontevedra, Lugo y Ourense.

## Cuadro nº 12. Delitos conocidos en Galicia. Año 2005

PROVINCIAS	POBLACIÓN	CONOCIDOS	DELITOS POR MIL HABITANTES
A CORUÑA	1.126.707	14.688	13'04
LUGO	357.625	3.001	8'39
OURENSE	339.555	2.956	8'71
PONTEVEDRA	938.311	12.906	13'75
TOTAL	2.762.198	33.551	12'15

Por lo que hace a la tasa de criminalidad, se reproduce la situación que se daba en el cómputo conjunto de delitos y faltas, pues el primer lugar corresponde a Pontevedra, seguida de A Coruña, Ourense y Lugo, pero, conforme muestran los gráficos nºs 23 y 24, la diferencia entre las tasas de criminalidad coruñesa y pontevedresa se reduce considerablemente, a pesar de que continúa mediando una gran distancia en términos absolutos entre ambas provincias.

### Gráficos nºs 23 y 24. Datos absolutos y relativos de los delitos conocidos en Galicia. Año 2005



#### II.3.1. Delitos contra el patrimonio y el orden socioeconómico

Los delitos patrimoniales y socioeconómicos sobresalen, con mucho, por su volumen, de entre los otros crímenes. En 2005

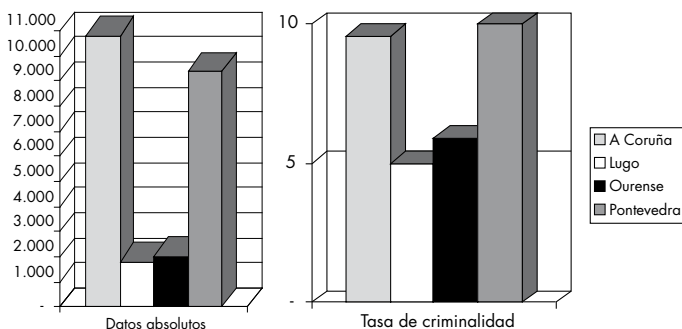
descendieron a 23.973, lo que comporta, según el cuadro nº 13, una tasa de criminalidad de 8'68 delitos por cada mil habitantes.

### Cuadro nº 13. Delitos patrimoniales y socioeconómicos conocidos en Galicia. Año 2005

PROVINCIAS	POBLACIÓN	CONOCIDOS	DELITOS POR MIL HABITANTES
A CORUÑA	1.126.707	10.803	9'59
LUGO	357.625	1.786	4'99
OURENSE	339.555	2.014	5'93
PONTEVEDRA	938.311	9.370	9'99
TOTAL	2.762.198	23.973	8'68

Evidentemente, al representar la criminalidad patrimonial y socioeconómica el mayor número de delitos conocidos en Galicia, la situación que se refleja en los gráficos nºs 25 y 26 determina los datos absolutos y relativos sobre delitos conocidos recogidos en los gráficos nºs 23 y 24, cuya configuración lógicamente reproduce la de los diagramas de barras que ahora nos ocupan y, por tanto, para el comentario de éstos vale lo dicho respecto a aquéllos en el epígrafe anterior, salvo que, a diferencia de lo que ocurría cuando se tomaban en cuenta las faltas y los delitos en general, Ourense desplaza en el tercer lugar de cifras absolutas a Lugo, que ocupa la última posición.

### Gráficos nºs 25 y 26. Datos absolutos y relativos de los delitos contra el patrimonio y el orden socioeconómico conocidos en Galicia. Año 2005



### II.3.2. Delitos contra las personas

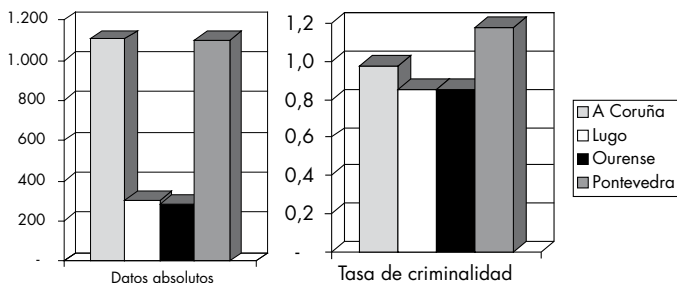
Los delitos contra las personas conocidos en Galicia en 2005, conforme indica el cuadro nº 14, se elevaron a 2.802, lo que implica una tasa de 1'01 delitos por cada mil habitantes.

**Cuadro nº 14. Delitos contra las personas conocidos en Galicia. Año 2005**

PROVINCIAS	POBLACIÓN	CONOCIDOS	DELITOS POR MIL HABITANTES
A CORUÑA	1.126.707	1.106	0'98
LUGO	357.625	305	0'85
OURENSE	339.555	287	0'85
PONTEVEDRA	938.311	1.104	1'18
TOTAL	2.762.198	2.802	1'01

En materia de delitos contra las personas se producen algunos cambios tanto en las cifras absolutas como en las relativas, que se muestran en los gráficos nºs 27 y 28. Así, A Coruña se sitúa en la primera posición en número de delitos conocidos, pero seguida muy de cerca por Pontevedra y, mucho más lejos, por Lugo y Ourense. No obstante, si tenemos en cuenta la tasa de criminalidad, Pontevedra se afianza con diferencia considerable en el primer puesto, A Coruña pasa a ocupar la segunda posición y Ourense junto con Lugo arrojan idéntica tasa de criminalidad.

**Gráficos nºs 27 y 28. Datos absolutos y relativos de los delitos contra las personas conocidos en Galicia. Año 2005**



### II.3.3. Delitos contra la libertad e indemnidad sexual

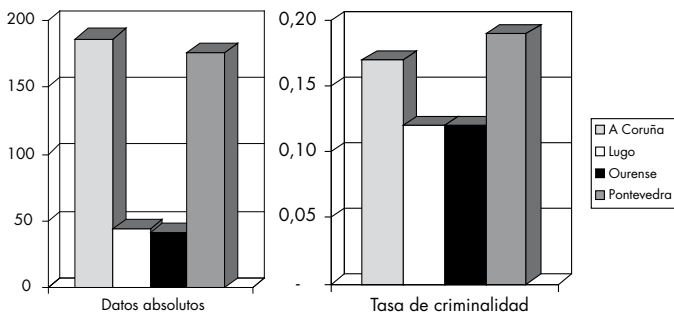
El volumen de los delitos contra la libertad sexual conocidos en Galicia durante el año 2005 ascendió, según el cuadro nº 15, a 446, lo que comporta una tasa de 0'16 delitos por cada mil habitantes.

#### **Cuadro nº 15. Delitos contra la libertad e indemnidad sexual conocidos en Galicia. Año 2005**

PROVINCIAS	POBLACIÓN	CONOCIDOS	DELITOS POR MIL HABITANTES
A CORUÑA	1.126.707	186	0'17
LUGO	357.625	44	0'12
OURENSE	339.555	42	0'12
PONTEVEDRA	938.311	176	0'19
TOTAL	2.762.198	446	0'16

Por lo que hace al patrón estadístico de la criminalidad sexual, no representa ninguna excepción respecto a la tónica general salvo que Ourense y Lugo arrojan idéntica tasa de criminalidad. Así, conforme se desprende de los gráficos nºs 29 y 30, mientras los datos absolutos sitúan en primer lugar a A Coruña, seguida de Pontevedra, Lugo y Ourense, las cifras relativas colocan a Pontevedra en primera posición, desplazan a A Coruña al segundo puesto y dejan a Ourense y Lugo en tercer lugar con la misma tasa de criminalidad.

#### **Gráficos nºs 29 y 30. Datos absolutos y relativos de los delitos contra la libertad e indemnidad sexual conocidos en Galicia. Año 2005**



### II.3.4. Delitos contra la libertad

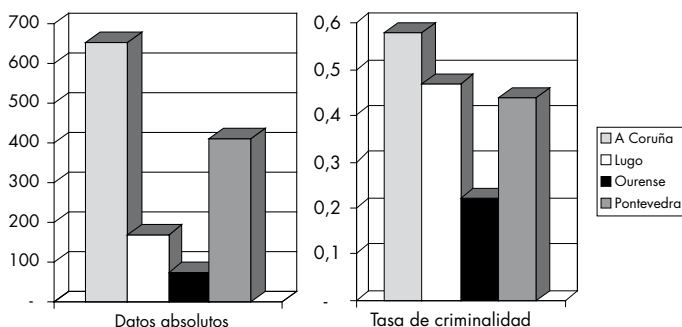
Durante el año 2005, como muestra el cuadro nº 16, se computaron 1.305 delitos de este tipo, lo que implica una tasa de criminalidad de 0'47 delitos por cada mil habitantes.

**Cuadro nº 16. Delitos contra la libertad conocidos en Galicia. Año 2005**

PROVINCIAS	POBLACIÓN	CONOCIDOS	DELITOS POR MIL HABITANTES
A CORUÑA	1.126.707	650	0'58
LUGO	357.625	169	0'47
OURENSE	339.555	74	0'22
PONTEVEDRA	938.311	412	0'44
TOTAL	2.762.198	1.305	0'47

La configuración estadística de estos delitos sí constituye una excepción frente a las otras infracciones, ya que según los gráficos nºs 31 y 32 A Coruña ocupa el primer lugar en datos absolutos de los delitos contra la libertad conocidos, seguida por Pontevedra, Lugo y Ourense, orden que respeta la tónica general; sin embargo, en relación con la tasa de criminalidad A Coruña permanece en primera posición, el segundo lugar corresponde a Lugo y la tercera y cuarta posición a Pontevedra y Ourense.

**Gráficos nºs 31 y 32. Datos absolutos y relativos de los delitos contra la libertad conocidos en Galicia. Año 2005**





### II.3.5. Delitos contra la seguridad colectiva

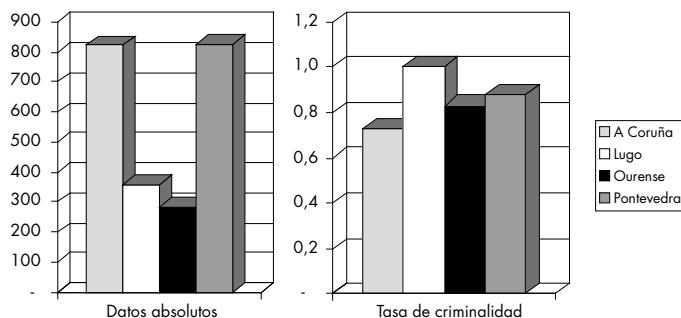
En 2005 se computaron 2.288 delitos contra la seguridad colectiva en Galicia, lo que supone, según el cuadro nº 17, un 0'83 de tasa de criminalidad.

**Cuadro nº 17. Delitos contra la seguridad colectiva conocidos en Galicia. Año 2005**

PROVINCIAS	POBLACIÓN	CONOCIDOS	DELITOS POR MIL HABITANTES
A CORUÑA	1.126.707	822	0'73
LUGO	357.625	359	1
OURENSE	339.555	282	0'83
PONTEVEDRA	938.311	825	0'88
TOTAL	2.762.198	2.288	0'83

Mientras las cifras absolutas sitúan a Pontevedra como primera provincia en número de delitos contra la seguridad colectiva, seguida de A Coruña, Lugo y Ourense, una vez que se toman en consideración los datos relativos se advierten grandes contrastes entre los gráficos nºs 33 y 34, puesto que a Lugo le corresponde la mayor tasa de criminalidad, Pontevedra ocupa el segundo lugar, Ourense pasa a la tercera posición y A Coruña se presenta como la provincia cuyos habitantes padecen menos delitos contra la seguridad colectiva.

**Gráficos nºs 33 y 34. Datos absolutos y relativos de los delitos contra la seguridad colectiva conocidos en Galicia. Año 2005**



#### II.4. Faltas conocidas

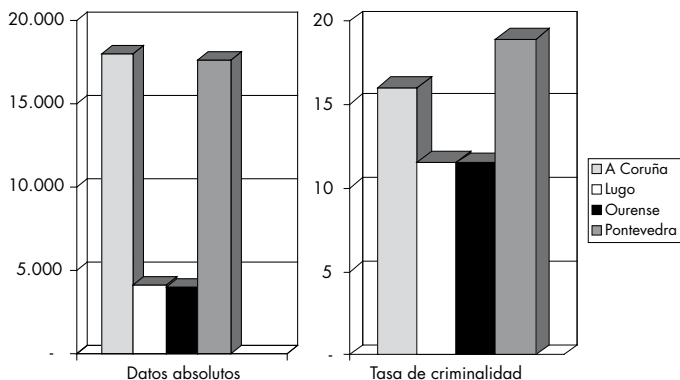
Por lo que hace al volumen total de faltas conocidas, en Galicia durante el año 2005 ascendió a 43.798, lo que, según el cuadro nº 18, implica una tasa de 15'86 faltas por cada mil habitantes. Asimismo, conviene destacar que el número de infracciones leves resulta notablemente superior al de delitos, circunstancia que constituye una muestra de la buena salud del Derecho penal en la Comunidad autónoma gallega, ya que tal dato refleja el carácter de *ultima ratio* del *ius puniendi* y respeta el principio de proporcionalidad penal.

#### **Cuadro nº 18. Faltas conocidas en Galicia. Año 2005**

PROVINCIAS	POBLACIÓN	CONOCIDAS	FALTAS POR MIL HABITANTES
A CORUÑA	1.126.707	18.022	16
LUGO	357.625	4.136	11'57
OURENSE	339.555	3.910	11'52
PONTEVEDRA	938.311	17.730	18'90
TOTAL	2.762.198	43.798	15'86

En cuanto a las cifras absolutas y relativas de las infracciones leves, conforme indican los gráficos nºs 35 y 36, aun cuando A Coruña se sitúe en primer lugar, seguida de Pontevedra, Lugo y Ourense en datos absolutos, sin embargo, en tasa de criminalidad Pontevedra desplaza a A Coruña a la segunda posición y las otras provincias mantienen su puesto tercero y cuarto, lo cual contrasta con la situación analizada tanto para los delitos como para el cómputo global de delitos y faltas, en los que correspondía a Ourense la tercera tasa de criminalidad más baja y Lugo aparecía en el último lugar de las provincias gallegas por lo que a las cifras relativas se refiere.

## Gráficos nºs 35 y 36. Datos absolutos y relativos de las infracciones leves conocidas en Galicia. Año 2005



### II.4.1. Faltas contra el patrimonio

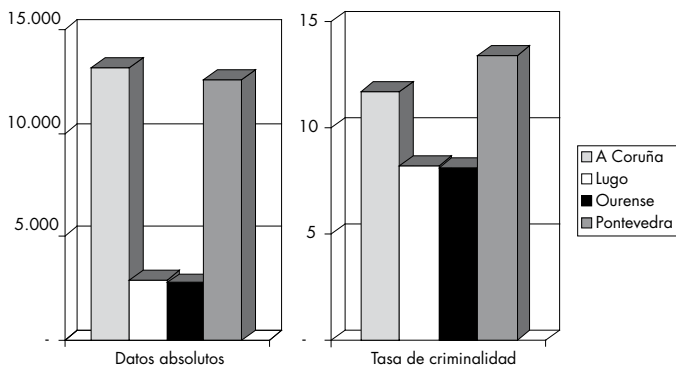
Las faltas patrimoniales representan, con mucho, la mayor parte de las infracciones leves. En 2005 se conocieron 31.479 faltas patrimoniales en Galicia, lo que, según el cuadro nº 19, comporta una tasa de 11'40 faltas por cada mil habitantes.

### Cuadro nº 19. Faltas patrimoniales conocidas en Galicia. Año 2005

PROVINCIAS	POBLACIÓN	CONOCIDAS	FALTAS POR MIL HABITANTES
A CORUÑA	1.126.707	13.194	11'71
LUGO	357.625	2.921	8'17
OURENSE	339.555	2.757	8'12
PONTEVEDRA	938.311	12.607	13'44
TOTAL	2.762.198	31.479	11'40

Respecto a la tasa de criminalidad los gráficos nºs 37 y 38 muestran que, mientras en cifras absolutas el primer lugar de las faltas contra el patrimonio corresponde a A Coruña, seguida de Pontevedra, Lugo y Ourense, en datos relativos A Coruña es desplazada por Pontevedra a la segunda posición y las otras provincias mantienen su situación.

## Gráficos nºs 37 y 38. Datos absolutos y relativos de las faltas contra el patrimonio conocidas en Galicia. Año 2005



### II.4.2. Faltas contra las personas

Durante el año 2005 se conocieron en Galicia 11.718 faltas contra las personas, lo cual implica, de conformidad con el cuadro nº 20, una tasa de 4'24 faltas por cada mil habitantes.

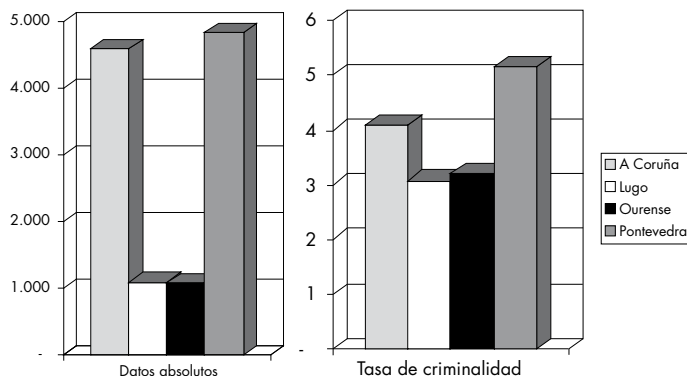
### Cuadro nº 20. Faltas contra las personas conocidas en Galicia. Año 2005

PROVINCIAS	POBLACIÓN	CONOCIDAS	FALTAS POR MIL HABITANTES
A CORUÑA	1.126.707	4.598	4'08
LUGO	357.625	1.098	3'07
OURENSE	339.555	1.086	3'20
PONTEVEDRA	938.311	4.836	5'15
TOTAL	2.762.198	11.718	4'24

Por último, aquí sorprende que en las cifras absolutas de faltas Pontevedra, pese a su menor población, ya supere a A Coruña, que es seguida por Lugo y Ourense, como se constata en el gráfico nº 39. En cuanto a la tasa de criminalidad, según el gráfico nº 40, Pontevedra y A Coruña mantienen los lugares que

ocupaban en términos absolutos, pero Ourense se sitúa en tercera posición y desplaza a Lugo al último lugar.

### Gráficos n<sup>os</sup> 39 y 40. Datos absolutos y relativos de las faltas contra las personas conocidas en Galicia. Año 2005



## III. DATOS ESTADÍSTICOS SOBRE LA CRIMINALIDAD CONOCIDA EN GALICIA DEL AÑO 2006

### III.1. Introducción

Constituyen objeto de análisis del presente apartado los datos derivados de la actividad policial para computar la delincuencia conocida en Galicia durante el año 2006. A tales efectos se parte de la información que ofrece el anuario estadístico del ministerio del interior<sup>16</sup>, el cual únicamente aporta datos relativos por cada mil habitantes respecto a los delitos en general. Conviene completar la labor ministerial con cifras relativas de cada infracción, que atiendan a los empadronados en las diversas provincias, para poder apreciar la evolución de la criminalidad gallega así como la influencia de medios de comunicación y otros grupos de

16 Vid. Anuario estadístico del ministerio del interior 2006, en <http://www.admin.mir.es>.

presión en la sensación de seguridad ciudadana. De otro lado, nos referiremos exclusivamente a los hechos puestos en conocimiento de la policía y no a la “cifra negra” de la delincuencia no denunciada. Finalmente, la exposición seguirá la sistemática ministerial, que respeta la del Texto punitivo salvo algunos títulos, que se agrupan, y la anteposición, por su importancia estadística, de las infracciones patrimoniales a los otros delitos y faltas.

### *III.2. Delitos y faltas conocidos*

El volumen total de la criminalidad gallega conocida representó en 2006, como se puede observar en el cuadro nº 21, 74.894 infracciones, lo que comporta, una vez que se tiene en cuenta la población de nuestra Comunidad, una tasa de criminalidad de 27'06 delitos y faltas conocidos por cada mil habitantes, la cual nos sitúa, al igual que en el año 2005, entre las cuatro comunidades españolas con menor densidad delictiva.

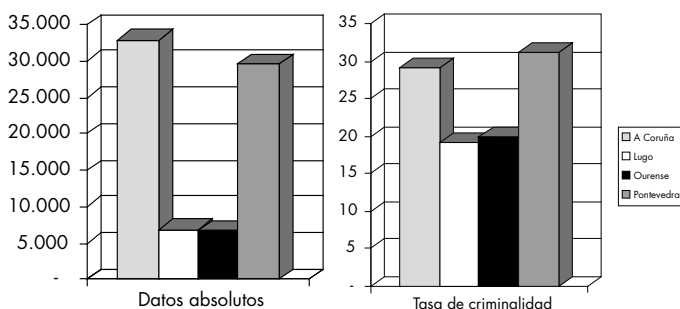
**Cuadro nº 21. Delitos y faltas conocidos en Galicia. Año 2006**

PROVINCIAS	POBLACIÓN	CONOCIDOS	DELITOS Y FALTAS POR MIL HABITANTES
A CORUÑA	1.129.141	32.853	29'10
LUGO	356.595	6.822	19'13
OURENSE	338.671	6.727	19'86
PONTEVEDRA	943.117	29.492	31'27
TOTAL	2.767.524	74.894	27'06

Resulta fundamental diferenciar cifras absolutas y relativas en la criminalidad, pues según se resalten unas u otras la información percibida por la opinión pública será distinta y puede generar sensaciones de seguridad o inseguridad ciudadana falsas. Así, conforme muestran los gráficos nºs 41 y 42, mientras en términos absolutos la mayor criminalidad conocida corresponde a la provincia de A Coruña, seguida de cerca por Pontevedra y, mucho más lejos, por Lugo y Ourense, en términos relativos la situación cambia totalmente, ya que corresponde a Pontevedra

la mayor tasa de criminalidad, con 31'27 delitos y faltas por mil habitantes —aunque el ministerio registra, por un error de cálculo, 30'21<sup>17</sup>— y a A Coruña el segundo lugar en infracciones sufridas por sus ciudadanos. Tal preminencia en la tasa de criminalidad de ambas provincias obedece a que en ellas se encuentran las mayores ciudades gallegas, factor criminógeno relevante. Asimismo, al tomarse en consideración los datos relativos también cambia la situación de Lugo y Ourense, puesto que éste pasa a ocupar el tercer lugar y cede a Lugo la posición de provincia gallega con menor tasa de criminalidad.

### Gráficos nºs 41 y 42. Datos absolutos y relativos de la criminalidad gallega conocida. Año 2006



#### III.3. Delitos conocidos

Si prescindimos de las faltas, en Galicia, según el cuadro nº 22, se computaron durante el año 2006 32.063 delitos, que implican una tasa de criminalidad de 11'59 delitos por cada mil habitantes. La mayor criminalidad conocida en términos absolutos continúa correspondiendo, como en el volumen conjunto de delitos y faltas, a A Coruña, seguida por Pontevedra, Lugo y Ourense.

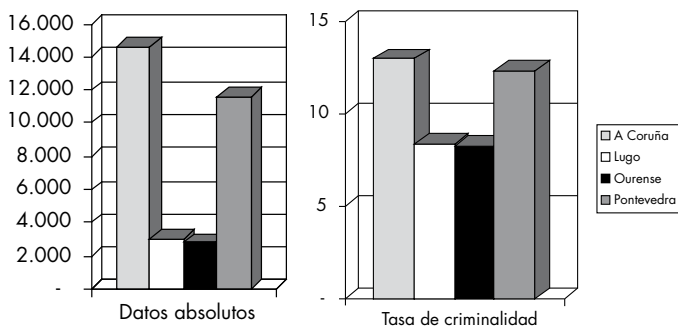
17 Cfr. Anuario estadístico del ministerio del interior 2006, *cit.*, p. 200.

## Cuadro nº 22. Delitos conocidos en Galicia. Año 2006

PROVINCIAS	POBLACIÓN	CONOCIDOS	DELITOS POR MIL HABITANTES
A CORUÑA	1.129.141	14.632	12'96
LUGO	356.595	3.000	8'41
OURENSE	338.671	2.790	8,24
PONTEVEDRA	943.117	11.641	12'34
TOTAL	2.767.524	32.063	11'59

Por lo que hace a la tasa de criminalidad, sorprendentemente coinciden el orden de las provincias en los datos absolutos y relativos pues, en contra de la situación que se daba en el cómputo conjunto de delitos y faltas, el primer lugar corresponde a A Coruña, seguida de Pontevedra, Lugo y Ourense, pero, conforme muestran los gráficos nºs 43 y 44, la diferencia entre las tasas de criminalidad coruñesa y pontevedresa se reduce considerablemente, a pesar de que continúa mediando una gran distancia en términos absolutos entre ambas provincias.

### Gráficos nºs 43 y 44. Datos absolutos y relativos de los delitos conocidos en Galicia. Año 2006



#### III.3.1. Delitos contra el patrimonio y el orden socioeconómico

Los delitos patrimoniales y socioeconómicos sobresalen, con mucho, por su volumen, de entre los otros crímenes. En 2006



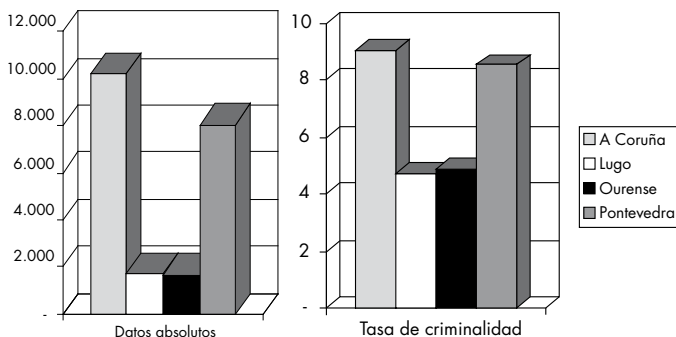
descendieron, un año más, a 21.603, lo que comporta, según el cuadro nº 23, una tasa de criminalidad de 7'81 delitos por cada mil habitantes.

**Cuadro nº 23. Delitos patrimoniales y socioeconómicos conocidos en Galicia. Año 2006**

PROVINCIAS	POBLACIÓN	CONOCIDOS	DELITOS POR MIL HABITANTES
A CORUÑA	1.129.141	10.194	9'03
LUGO	356.595	1.694	4'75
OURENSE	338.671	1.657	4'89
PONTEVEDRA	943.117	8.058	8'54
TOTAL	2.767.524	21.603	7'81

Evidentemente, al representar la criminalidad patrimonial y socioeconómica el mayor número de delitos conocidos en Galicia, la situación que se refleja en los gráficos nºs 45 y 46 determina los datos absolutos y relativos sobre delitos conocidos recogidos en los gráficos nºs 43 y 44, cuya configuración lógicamente reproduce la de los diagramas de barras que ahora nos ocupan y, por tanto, para el comentario de éstos vale lo dicho respecto a aquéllos en el epígrafe anterior, salvo que Ourense desplaza en el tercer lugar de cifras relativas a Lugo, que ocupa la última posición, como ocurría cuando se computaban conjuntamente delitos y faltas en general.

**Gráficos nºs 45 y 46. Datos absolutos y relativos de los delitos contra el patrimonio y el orden socioeconómico conocidos en Galicia. Año 2006**



*III.3.2. Delitos contra las personas*

Los delitos contra las personas conocidos en Galicia en 2006, conforme indica el cuadro nº 24, se elevaron a 3.061, lo que implica una tasa de 1'11 delitos por cada mil habitantes.

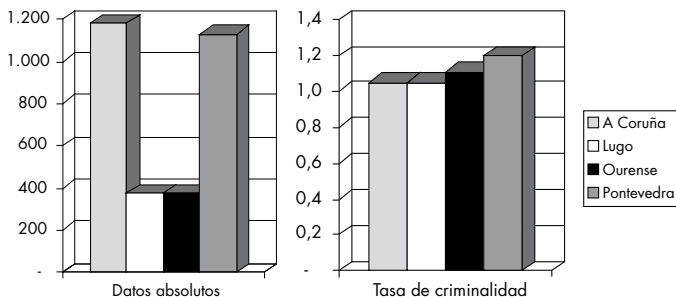
**Cuadro nº 24. Delitos contra las personas conocidos en Galicia. Año 2006**

PROVINCIAS	POBLACIÓN	CONOCIDOS	DELITOS POR MIL HABITANTES
A CORUÑA	1.129.141	1.180	1'05
LUGO	356.595	376	1'05
OURENSE	338.671	375	1'11
PONTEVEDRA	943.117	1.130	1'20
TOTAL	2.767.524	3.061	1'11

En materia de delitos contra las personas se producen cambios muy significativos en las cifras relativas, que se muestran en los gráficos nºs 47 y 48. Así, A Coruña se sitúa, una vez más, en la primera posición en número de delitos conocidos, seguida de cerca por Pontevedra y, mucho más lejos, por Lugo y Ourense. No obstante, si tenemos en cuenta la tasa de criminalidad, Pontevedra se coloca con diferencia considerable en el primer puesto, Ourense

pasa a ocupar la segunda posición, A Coruña queda desplazada al tercer y último lugar junto con Lugo, con las mismas cifras relativas de criminalidad.

### Gráficos nºs 47 y 48. Datos absolutos y relativos de los delitos contra las personas conocidos en Galicia. Año 2006



#### III.3.3. Delitos contra la libertad e indemnidad sexual

El volumen de los delitos contra la libertad sexual conocidos en Galicia durante el año 2006 ascendió, según el cuadro nº 25, a 387, lo que comporta una tasa de 0'14 delitos por cada mil habitantes.

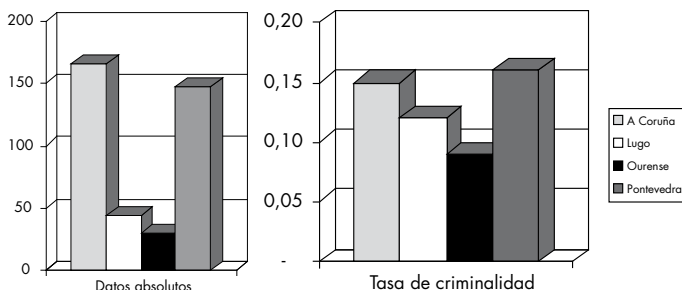
### Cuadro nº 25. Delitos contra la libertad e indemnidad sexual conocidos en Galicia. Año 2006

PROVINCIAS	POBLACIÓN	CONOCIDOS	DELITOS POR MIL HABITANTES
A CORUÑA	1.129.141	166	0'15
LUGO	356.595	44	0'12
OURENSE	338.671	30	0'09
PONTEVEDRA	943.117	147	0'16
TOTAL	2.767.524	387	0'14

Conforme se desprende de los gráficos nºs 49 y 50, mientras los datos absolutos de la criminalidad sexual no representan ninguna excepción respecto a la tónica general, al situar en primer lugar a A Coruña, seguida de Pontevedra, Lugo y Ourense, las

cifras relativas colocan a Pontevedra en primera posición, desplazan a A Coruña al segundo puesto y dejan a Lugo y Ourense en los dos últimos lugares.

**Gráficos nºs 49 y 50. Datos absolutos y relativos de los delitos contra la libertad e indemnidad sexual conocidos en Galicia. Año 2006**



*III.3.4. Delitos contra la libertad*

Durante el año 2006, como muestra el cuadro nº 26, se computaron 1.437 delitos de este tipo, lo que implica una tasa de criminalidad de 0'52 delitos por cada mil habitantes.

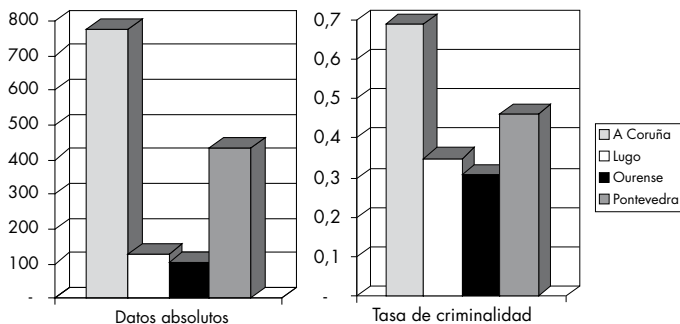
**Cuadro nº 26. Delitos contra la libertad conocidos en Galicia. Año 2006**

PROVINCIAS	POBLACIÓN	CONOCIDOS	DELITOS POR MIL HABITANTES
A CORUÑA	1.129.141	774	0'69
LUGO	356.595	126	0'35
OURENSE	338.671	105	0'31
PONTEVEDRA	943.117	432	0'46
TOTAL	2.767.524	1.437	0'52

La configuración estadística de estas infracciones sigue la regla característica en 2006 de los delitos, sin tomar en consideración las faltas, ya que según los gráficos nºs 51 y 52 la

misma relación ordenada de provincias puede predicarse tanto de los delitos contra la libertad conocidos como de la tasa de criminalidad.

### Gráficos nºs 51 y 52. Datos absolutos y relativos de los delitos contra la libertad conocidos en Galicia. Año 2006



#### III.3.5. Delitos contra la seguridad colectiva

En 2006 se computaron 2.676 delitos contra la seguridad colectiva en Galicia, lo que supone, según el cuadro nº 27, un 0'97 de tasa de criminalidad.

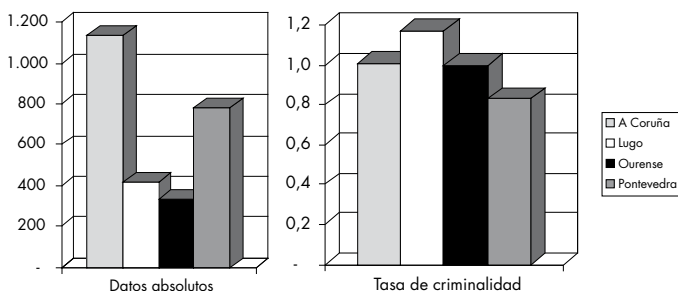
#### Cuadro nº 27.- Delitos contra la seguridad colectiva conocidos en Galicia. Año 2006.

PROVINCIAS	POBLACIÓN	CONOCIDOS	DELITOS POR MIL HABITANTES
A CORUÑA	1.129.141	1.138	1'01
LUGO	356.595	417	1'17
OURENSE	338.671	337	1'00
PONTEVEDRA	943.117	784	0'83
TOTAL	2.767.524	2.676	0'97

Mientras las cifras absolutas sitúan a A Coruña como primera provincia en número de delitos contra la seguridad colectiva, seguida de Pontevedra, Lugo y Ourense, una vez que se toman en consideración los datos relativos se advierten grandes

contrastes entre los gráficos n<sup>os</sup> 53 y 54, puesto que a Lugo le corresponde la mayor tasa de criminalidad, A Coruña ocupa el segundo lugar, Ourense pasa a la tercera posición y Pontevedra se presenta como la provincia cuyos habitantes padecen menos delitos contra la seguridad colectiva.

### Gráficos n<sup>os</sup> 53 y 54. Datos absolutos y relativos de los delitos contra la seguridad colectiva conocidos en Galicia. Año 2006



#### III.4. Faltas conocidas

Por lo que hace al volumen total de faltas conocidas, en Galicia durante el año 2006 volvió a descender a 42.831, lo que, según el cuadro n<sup>o</sup> 28, implica una tasa de 15'48 faltas por cada mil habitantes.

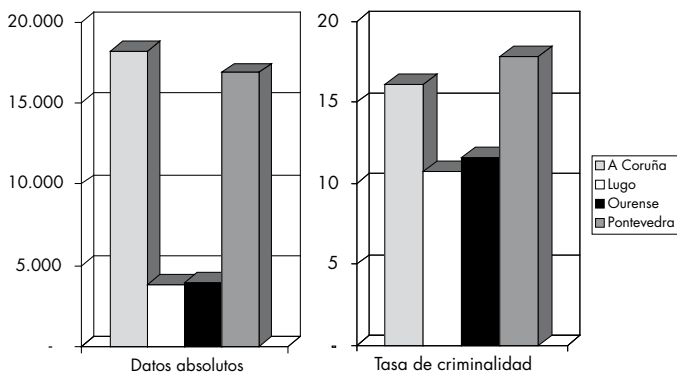
#### Cuadro n<sup>o</sup> 28. Faltas conocidas en Galicia. Año 2006

PROVINCIAS	POBLACIÓN	CONOCIDAS	FALTAS POR MIL HABITANTES
A CORUÑA	1.129.141	18.221	16'14
LUGO	356.595	3.822	10'72
OURENSE	338.671	3.937	11'62
PONTEVEDRA	943.117	16.851	17'87
TOTAL	2.767.524	42.831	15'48

En cuanto a las cifras absolutas y relativas de las infracciones leves, conforme indican los gráficos n<sup>os</sup> 55 y 56, aun cuando A

Coruña se sitúa en primer lugar, seguida de Pontevedra, Ourense y Lugo en datos absolutos, sin embargo, en tasa de criminalidad Pontevedra desplaza a A Coruña a la segunda posición y las otras provincias mantienen su puesto tercero y cuarto. En la medida en que el número de infracciones leves resulta notablemente superior al de delitos no extraña que el orden de las provincias gallegas en tasa de criminalidad respecto a las faltas determine el patrón estadístico de las cifras relativas en el cómputo conjunto de delitos y faltas.

### Gráficos nºs 55 y 56. Datos absolutos y relativos de las infracciones leves conocidas en Galicia. Año 2006



#### III.4.1. Faltas contra el patrimonio

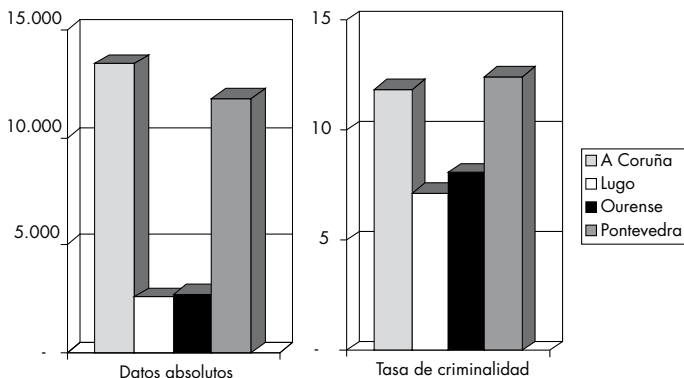
Las faltas patrimoniales representan, con mucho, la mayor parte de las infracciones leves. En 2006 se conocieron 30.476 faltas patrimoniales en Galicia, lo que, según el cuadro nº 29, comporta una tasa de 11'01 faltas por cada mil habitantes.

## Cuadro nº 29. Faltas patrimoniales conocidas en Galicia. Año 2006

PROVINCIAS	POBLACIÓN	CONOCIDAS	FALTAS POR MIL HABITANTES
A CORUÑA	1.129.141	13.404	11'87
LUGO	356.595	2.561	7'18
OURENSE	338.671	2.728	8'06
PONTEVEDRA	943.117	11.783	12'49
TOTAL	2.767.524	30.476	11'01

Respecto a la tasa de criminalidad los gráficos nº 57 y 58 muestran que, mientras en cifras absolutas el primer lugar de las faltas contra el patrimonio corresponde a A Coruña, seguida de Pontevedra, Ourense y Lugo, en datos relativos A Coruña es desplazada por Pontevedra a la segunda posición y las otras provincias mantienen su situación. El volumen de las infracciones leves contra el patrimonio determina tanto el patrón estadístico de las faltas, en términos absolutos y relativos, como la tasa de criminalidad en el cómputo conjunto de delitos y faltas.

### Gráficos nº 57 y 58. Datos absolutos y relativos de las faltas contra el patrimonio conocidas en Galicia. Año 2006





### III.4.2. Faltas contra las personas

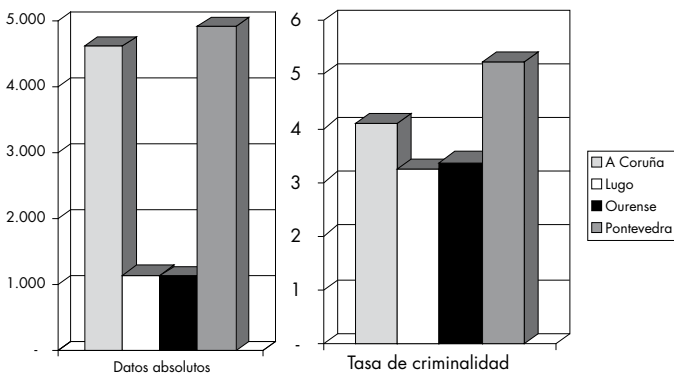
Durante el año 2006 se conocieron en Galicia 11.828 faltas contra las personas, lo cual implica, de conformidad con el cuadro nº 30, una tasa de 4'27 faltas por cada mil habitantes.

#### **Cuadro nº 30. Faltas contra las personas conocidas en Galicia. Año 2006**

PROVINCIAS	POBLACIÓN	CONOCIDAS	FALTAS POR MIL HABITANTES
A CORUÑA	1.129.141	4.616	4'09
LUGO	356.595	1.151	3'23
OURENSE	338.671	1.142	3'37
PONTEVEDRA	943.117	4.919	5'22
TOTAL	2.767.524	11.828	4'27

Por último, aquí sorprende un año más que en las cifras absolutas de faltas Pontevedra, pese a su menor población, ya supere a A Coruña, que es seguida por Lugo y Ourense, como se constata en el gráfico nº 59. En cuanto a la tasa de criminalidad, según el gráfico nº 60, Pontevedra y A Coruña mantienen los lugares que ocupaban en términos absolutos, pero Lugo es desplazado por Ourense al último lugar de las provincias gallegas en cifras relativas de criminalidad.

#### **Gráficos nº 59 y 60. Datos absolutos y relativos de las faltas contra las personas conocidas en Galicia. Año 2006**



## **IV. EVOLUCIÓN DE LA CRIMINALIDAD CONOCIDA EN GALICIA DURANTE LOS AÑOS 2004, 2005 Y 2006**

### *IV.1. Introducción*

A continuación se analiza en este apartado la evolución de la criminalidad conocida gallega desde el año 2004 hasta el 2006. Para ello se parte de la información ofrecida por el anuario estadístico del ministerio del interior, que únicamente aporta datos comparativos sobre los delitos y faltas en general. Nosotros completaremos el trabajo ministerial con cifras absolutas y relativas de diferentes grupos de infracciones que evidencien, de un lado, el porcentaje en que varió, sin tener en cuenta las personas empadronadas en las cuatro provincias, el número de delitos y faltas conocidos respecto al año anterior y, por otra parte, el incremento o disminución anual en la tasa de criminalidad o los hechos conocidos por cada mil habitantes, cifras relativas que toman en consideración las modificaciones anuales de los censos. Así podremos ofrecer datos estadísticos rigurosos que nos permitan analizar tanto la influencia de los medios de comunicación y otros grupos de presión en la sensación de seguridad ciudadana, como la criminalidad gallega en los últimos años.

### *IV.2. Delitos y faltas conocidos*

El volumen total de la criminalidad gallega conocida descendió un 0,90% en el año 2005 respecto al 2004 y un 3,17% en el 2006 si se pone en relación con las infracciones conocidas en 2005, como se puede observar en el cuadro nº 31, lo que comporta, una vez que se tienen en cuenta las variaciones anuales de la población en nuestra Comunidad, una disminución en la tasa de criminalidad de 0,37 delitos y faltas conocidos por cada mil habitantes en el año 2005 respecto al 2004 y otro descenso de 0,94 en 2006 si se compara con las cifras relativas del año anterior. Galicia presenta en los últimos años una de las tasas de criminalidad más bajas de España que, además, desciende de modo evidente y su posición mejora considerablemente si se compara con el número de delitos por cada mil habitantes en Europa, pues España es el

último de los grandes países de la Unión en tasa de criminalidad<sup>18</sup>. Sin embargo, se aprecia en nuestro país un incremento constante de la población penitenciaria<sup>19</sup>. En España —a diferencia de lo que ocurre en el ámbito penal juvenil, en el que la libertad vigilada es la medida que más se ejecuta<sup>20</sup>, debido a su versatilidad<sup>21</sup>— se abusa de la prisión con las mayores tasas de encarcelamiento entre los grandes estados de la Unión europea, lo que no guarda relación con la evolución de la criminalidad<sup>22</sup>. Asimismo, en los últimos años la atención prestada por los medios de comunicación a la delincuencia y preocupación que la criminalidad suscita entre los ciudadanos han crecido desproporcionadamente<sup>23</sup>. En la medida en que no existe correlación entre volumen de delincuencia y mayor presencia policial o una legislación más punitiva<sup>24</sup> ni un descenso en el número de delitos implica menor sentimiento de inseguridad<sup>25</sup>, no se justifica el protagonismo en la agenda política y la opinión pública de la inseguridad ciudadana que en los pasados años generó numerosas reformas penales<sup>26</sup>.

---

18 Cfr. DÍEZ RIPOLLÉS, J.L., *La política criminal en la encrucijada*, B de F, Montevideo/Buenos Aires, 2007, pp. 5, 6, 8 y 25.

19 Cfr. LANDROVE DÍAZ, G., “Las reformas de la Ley orgánica general penitenciaria”, en *Jornadas en homenaje al XXV aniversario de la Ley orgánica general penitenciaria*, Ministerio del interior, Taller de artes gráficas del centro penitenciario de Madrid III, Valdemoro, 2005, pp. 235 y 236.

20 *Vid.* BRAGE CENDÁN, S.B., *op. cit.*, pp. 85-87, 99, 101, 113 y 115, cuadros 7, 8, 15, 16, 23 y 24; pp. 124 y 126, gráficos 31 y 32, respecto a la Comunidad autónoma gallega.

21 *Vid.* ABEL SOUTO, M., “Las medidas del nuevo Derecho penal juvenil. Consideraciones en torno al artículo 7 de la Ley penal del menor”, en *Actualidad Penal*, nº 6, semana del 4 al 10 de febrero de 2002, pp. 126-135.

22 Cfr. DÍEZ RIPOLLÉS, J.L., *op. cit.*, p. 26.

23 *Ibidem.*

24 Cfr. SERRANO GÓMEZ, A. (dir.), *Tendencias de la criminalidad y percepción social de la inseguridad ciudadana en España y la Unión europea*, Edisofer, Madrid, 2007, p. 190.

25 *Ibidem.*

26 Cfr. DÍEZ RIPOLLÉS, J.L., *op. cit.*, p. 28.

**Cuadro nº 31. Variaciones porcentuales y en la tasa de criminalidad de los delitos y faltas conocidos en Galicia. Años 2004-2006**

PROVINCIAS	DIFERENCIA PORCENTUAL ABSOLUTA 2004-2005	DIFERENCIA POR CADA MIL HABITANTES 2004-2005	DIFERENCIA PORCENTUAL ABSOLUTA 2005-2006	DIFERENCIA POR CADA MIL HABITANTES 2005-2006
A CORUÑA	-1,46	-0,57	0,44	0,07
LUGO	-1,37	-0,23	-4,41	-0,83
OURENSE	-2,71	-0,52	-2,02	-0,36
PONTEVEDRA	0,25	-0,18	-3,73	-1,38
TOTAL	-0,90	-0,37	-3,17	-0,94

Por otra parte, deviene esencial distinguir entre cifras absolutas y relativas en la criminalidad, pues según se resalten unos datos u otros la información percibida por la opinión pública será diferente y puede generar sensaciones de seguridad o inseguridad ciudadana falsas. Así, conforme muestran los gráficos nºs 61 y 62, mientras en términos absolutos la mayor disminución porcentual de la criminalidad conocida en el año 2005 respecto al 2004 corresponde a la provincia de Ourense, seguida por A Coruña, Lugo y Pontevedra, que experimenta un incremento de 0,25%, en términos relativos la situación cambia radicalmente, ya que en todas las provincias se aprecia una disminución de las infracciones y corresponde a A Coruña el mayor descenso en la tasa de criminalidad, con 0,57 delitos y faltas por mil habitantes menos que el año anterior, a Ourense el segundo lugar en la disminución de las infracciones sufridas por sus ciudadanos, Lugo ocupa la tercera posición y Pontevedra es la provincia gallega con menos descenso en la tasa de criminalidad. Asimismo, en el año 2006 respecto al 2005, mientras en términos absolutos la mayor disminución de la criminalidad conocida corresponde a Lugo, con -4,41%, Pontevedra, con -3,73% —aunque el ministerio registra, por error de cálculo, 7%<sup>27</sup>—, y Ourense, con -2,02, y A Coruña experimenta un incremento de 0,44%, en términos relativos la situación cambia totalmente, dado que corresponde a la provincia

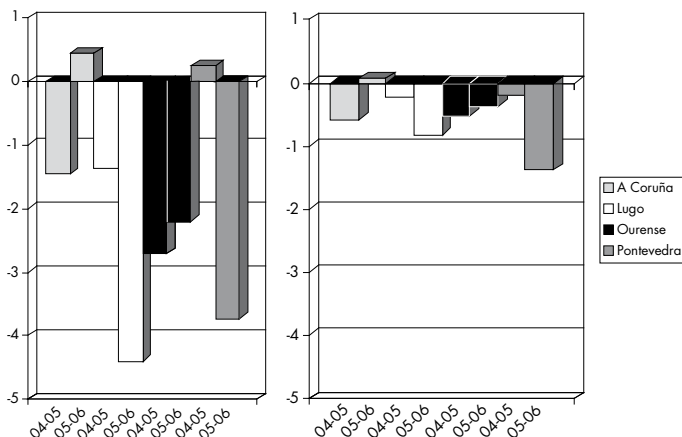
27 Cfr. Anuario estadístico del ministerio del interior 2006, *cit.*, p. 200.

de Pontevedra el mayor descenso en los delitos y faltas por mil habitantes, con una tasa de criminalidad inferior en 1,38 a la del año 2005 —aunque un nuevo error de cálculo ministerial alude a 2,44<sup>28</sup>—, seguida por Lugo y Ourense. Finalmente, A Coruña en 2006 sufre un ligero incremento de 0,07 delitos y faltas por mil habitantes respecto a la tasa de criminalidad del año anterior.

### Gráficos n<sup>os</sup> 61 y 62. Datos absolutos y relativos referentes a la evolución de la criminalidad gallega conocida. Años 2004-2006

Datos absolutos

Tasa de criminalidad



#### IV.3. Delitos conocidos

Si prescindimos de las faltas, en Galicia, según el cuadro n<sup>o</sup> 32, disminuyeron los delitos un 1,58% en el año 2005 en relación con el 2004 y un 4,44% en el 2006 respecto al año anterior, lo que implica un descenso en la tasa de criminalidad de 0,24

28 *Ibidem.*

delitos por cada mil habitantes en el año 2005 y otro de 0,56 en 2006. La mayor disminución porcentual de la criminalidad conocida en términos absolutos, durante el año 2005 respecto al 2004, continúa correspondiendo, como en el volumen conjunto de delitos y faltas, a Ourense; sin embargo, a diferencia de lo que ocurría cuando se tomaban en cuenta las faltas, Lugo desplaza en el segundo lugar de cifras absolutas en el descenso porcentual de la delincuencia a A Coruña, que ocupa la tercera posición, aunque Pontevedra sigue permaneciendo en el último lugar, como en el cómputo conjunto de delitos y faltas, con un incremento de la criminalidad del 1,02%.

### **Cuadro nº 32. Variaciones porcentuales y en la tasa de criminalidad de los delitos conocidos en Galicia. Años 2004-2006**

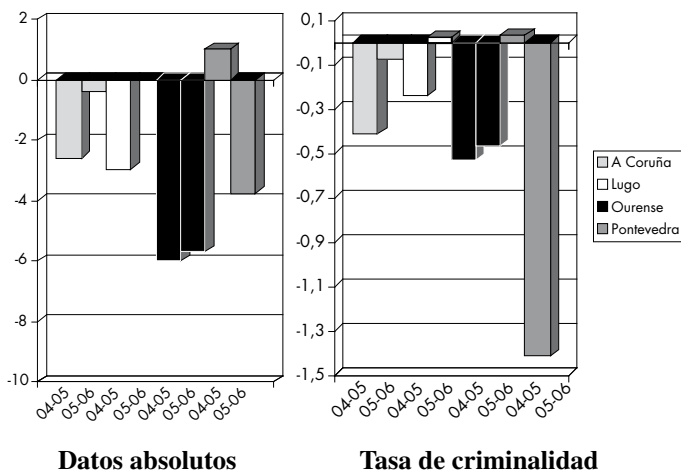
PROVINCIAS	DIFERENCIA	DIFERENCIA	DIFERENCIA	DIFERENCIA
	PORCENTUAL ABSOLUTA	POR CADA MIL HABITANTES	PORCENTUAL ABSOLUTA	POR CADA MIL HABITANTES
	2004-2005	2004-2005	2005-2006	2005-2006
A CORUÑA	-2,58	-0,41	-0,38	-0,08
LUGO	-2,94	-0,24	-0,03	0,02
OURENSE	-6,01	-0,53	-5,68	-0,47
PONTEVEDRA	1,02	0,03	-3,76	-1,41
TOTAL	-1,58	-0,24	-4,44	-0,56

Por lo que hace a la tasa de criminalidad, en el 2005 respecto al 2004, su mayor descenso corresponde a Ourense, con 0,53 delitos por mil habitantes menos que el año anterior, seguida de A Coruña, Lugo y Pontevedra, que experimenta un incremento en la tasa de criminalidad de 0,03% —aunque el ministerio registra 0,14, junto a otras cifras diferentes que se predicen de las diversas provincias, todas erróneas al computar el número de delitos por cada mil habitantes en 2005 sobre la base de la población gallega de 2004<sup>29</sup>— pero, conforme muestran los gráficos n<sup>os</sup> 63 y 64, la diferencia entre la disminución de las tasas de criminalidad ourensana y coruñesa se reduce considerablemente si se compara con la disminución porcentual de su delincuencia.

29 Cfr. Anuario estadístico del ministerio del interior 2005, *cit.*, p. 193.

De otro lado, si se pone en relación el año 2006 con el 2005, mientras en términos absolutos el mayor descenso porcentual de los delitos conocidos corresponde a Ourense, con -5,68%, y Pontevedra, con -3,76% —pese a que nuevos errores ministeriales de cálculo aludan a disminuciones del 5,62% y 9,80%, respectivamente<sup>30</sup>—, seguidas por A Coruña, con un -0,38%, y Lugo, con -0,03%, en términos relativos la situación cambia radicalmente, pues en Pontevedra se aprecia el mayor descenso en los delitos conocidos por cada mil habitantes, con una tasa de criminalidad inferior en 1,41 a la del 2005, seguida por Ourense, A Coruña y Lugo, que experimenta un leve incremento de 0,02 delitos por mil habitantes en el 2006 respecto a la tasa de criminalidad del 2005.

### Gráficos nºs 63 y 64. Datos absolutos y relativos referentes a la evolución de los delitos conocidos en Galicia. Años 2004-2006



30 Cfr. Anuario estadístico del ministerio del interior 2006, *cit.*, p. 197.

### IV.3.1. Delitos contra el patrimonio y el orden socioeconómico

Los delitos patrimoniales y socioeconómicos sobresalen, con mucho, por su volumen, de entre los otros crímenes. En 2005 disminuyeron un 5,66% respecto al año anterior y en 2006 un 9,89% en relación con el 2005, lo que comporta, según el cuadro nº 33, un descenso en la tasa de criminalidad de 0,55 delitos por cada mil habitantes en el 2005 y otro de 0,87 en 2006. En cualquier caso, Galicia sigue la estructura tradicional de la criminalidad española, en la que robos y hurtos representan casi las tres cuartas partes de las conductas delictivas conocidas<sup>31</sup>.

#### **Cuadro nº 33. Variaciones porcentuales y en la tasa de criminalidad de los delitos patrimoniales y socioeconómicos conocidos en Galicia. Años 2004-2006**

PROVINCIAS	DIFERENCIA PORCENTUAL ABSOLUTA 2004-2005	DIFERENCIA POR CADA MIL HABITANTES 2004-2005	DIFERENCIA PORCENTUAL ABSOLUTA 2005-2006	DIFERENCIA POR CADA MIL HABITANTES 2005-2006
A CORUÑA	-6,26	-0,68	-5,64	-0,56
LUGO	-10,30	-0,56	-5,15	-0,24
OURENSE	-11,94	-0,79	-17,73	-1,04
PONTEVEDRA	-2,48	-0,33	-14,00	-1,45
TOTAL	-5,66	-0,55	-9,89	-0,87

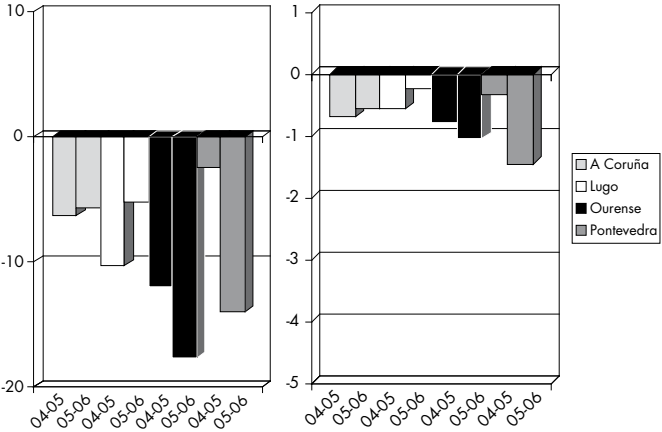
Evidentemente, al representar la criminalidad patrimonial y socioeconómica el mayor número de delitos conocidos en Galicia, la situación que se refleja en los gráficos nºs 65 y 66 determina los datos absolutos y relativos sobre delitos conocidos recogidos en los gráficos nºs 63 y 64, cuya configuración lógicamente reproduce, en gran medida, la de los diagramas de barras que ahora nos ocupan. Así, el mayor descenso porcentual de la delincuencia patrimonial y socioeconómica, a lo largo del año 2005 respecto al 2004, continúa correspondiendo a Ourense, seguida de Lugo, A Coruña y Pontevedra, como en el volumen total de delitos. También el mayor descenso en la tasa de criminalidad patrimonial y socioeconómica de 2005, si se pone en relación

31 Cfr. DÍEZ RIPOLLÉS, J.L., *op. cit.*, pp. 11 y 26.



con la del 2004, corresponde a Ourense, en primer lugar, y luego a A Coruña, Lugo y Pontevedra, al igual que en el volumen conjunto de delitos. De la misma manera, mientras en términos absolutos el mayor descenso porcentual de delitos patrimoniales y socioeconómicos conocidos en el 2006 se da en Ourense, seguida de Pontevedra, A Coruña y Lugo, la situación relativa también cambia, pues en Pontevedra se aprecia el mayor descenso en la criminalidad patrimonial y socioeconómica conocida por cada mil habitantes, Ourense ocupa la segunda posición, A Coruña el tercer lugar y a Lugo corresponde el último, como ocurría en el volumen total de delitos. Únicamente se advierte una diferencia constante entre las cifras absolutas y relativas de los delitos contra el patrimonio y el orden socioeconómico si se ponen en relación con los datos absolutos y relativos de los delitos conocidos; a saber: que la disminución de la criminalidad es mucho mayor en los primeros, normalmente en una proporción del doble o el triple, descenso que se moderará, según veremos a continuación, con ciertos incrementos en otros tipos de delitos.

**Gráficos nºs 65 y 66. Datos absolutos y relativos referentes a la evolución de los delitos contra el patrimonio y el orden socioeconómico conocidos en Galicia. Años 2004-2006**



**Datos absolutos**

**Tasa de criminalidad**

### IV.3.2. Delitos contra las personas

Conforme indica el cuadro nº 34, los delitos contra las personas conocidos en Galicia se incrementaron en 2005 un 22,57% respecto al año anterior y en 2006 un 9,24% en relación con el 2005, lo que implica una elevación en la tasa de criminalidad de 0,18 delitos por cada mil habitantes en 2005 y otra de 0,10 en 2006.

**Cuadro nº 34. Variaciones porcentuales y en la tasa de criminalidad de los delitos contra las personas conocidos en Galicia. Años 2004-2006**

PROVINCIAS	DIFERENCIA PORCENTUAL ABSOLUTA 2004-2005	DIFERENCIA POR CADA MIL HABITANTES 2004-2005	DIFERENCIA PORCENTUAL ABSOLUTA 2005-2006	DIFERENCIA POR CADA MIL HABITANTES 2005-2006
A CORUÑA	26,26	0,20	6,69	0,07
LUGO	1,33	0,02	23,28	0,20
OURENSE	27,56	0,19	30,66	0,26
PONTEVEDRA	24,89	0,24	2,36	0,02
TOTAL	22,57	0,18	9,24	0,10

En materia de delitos contra las personas se producen cambios muy significativos tanto en las cifras absolutas como en las relativas, que se muestran en los gráficos nºs 67 y 68. Así, Ourense se sitúa en la primera posición, a lo largo del año 2005 respecto al 2004, en el incremento porcentual del número de delitos conocidos, seguida de cerca por A Coruña, Pontevedra y, mucho más lejos, por Lugo; no obstante, si tenemos en cuenta la tasa de criminalidad, Pontevedra ocupa el primer puesto en aumento de la tasa, A Coruña se mantiene en la segunda posición, Ourense queda desplazada al tercer lugar y Lugo permanece en el último puesto. Sin embargo, aun cuando en el año 2006 curiosamente coincida el orden de las provincias en las cifras absolutas y relativas, Ourense se sitúa en primer lugar, a gran distancia del resto tanto en el incremento porcentual de delitos conocidos contra las personas como de la tasa de criminalidad, seguida de Lugo, que experimenta un sorprendente aumento porcentual de los delitos conocidos en el 2005 respecto al 2004 si se pone en

relación con los datos de 2006 respecto al 2005, pues se pasa del 1,33% al 23,28%, abultado incremento que también se da en la tasa de criminalidad, que sube del 0,02 al 0,20, en tercer lugar se encuentra A Coruña, igualmente con grandes desfases en el aumento porcentual de delitos, que en 2005 era de 26,26% y en 2006 sólo 6,69%, así como en la tasa de criminalidad, que pasa de una elevación en 2005 de 0,20 a otra en 2006 de 0,07, y el último lugar es ocupado por Pontevedra, también con grandes variaciones en el aumento porcentual de delitos, 24,89% en 2005 y 2,36% en 2006, y en la tasa de criminalidad, que asciende en 2005 0,24 y en 2006 sólo 0,02. Estas diferencias estadísticas anómalas en tan breve lapso de tiempo indican que algo extraño ocurre con los delitos contra las personas. En efecto, en este campo se aprecian los mayores incrementos en la tasa de criminalidad si se pone en relación con los otros delitos, pero se trata de alteraciones artificiales. El aumento abrupto que han experimentado los delitos contra las personas en los últimos años se explica por las reformas de 2003 que transformaron la anterior falta de maltrato del artículo 617.2 del Código penal en el delito del artículo 153<sup>32</sup>. Así resulta evidente si se compara el número de mujeres en Galicia víctimas de violencia en el ámbito familiar durante el año 2003 por delitos, 973, y faltas, 2.259, con las cifras del 2004, año en el que los delitos pasan a ser algo más que el doble, 2.113, y las faltas se reducen casi a la mitad, 1.451. También los datos de años posteriores ponen de manifiesto que se están tratando como delitos lo que constituían faltas de violencia en el ámbito familiar cuyas víctimas eran mujeres, pues mientras éstos experimentan un incremento mantenido, 2.782 en 2005 y 3.024 en 2006, en aquéllas igualmente se aprecia una reducción constante, 1.245 en 2005 y 1.056 en 2006<sup>33</sup>. Finalmente, otros aumentos en la

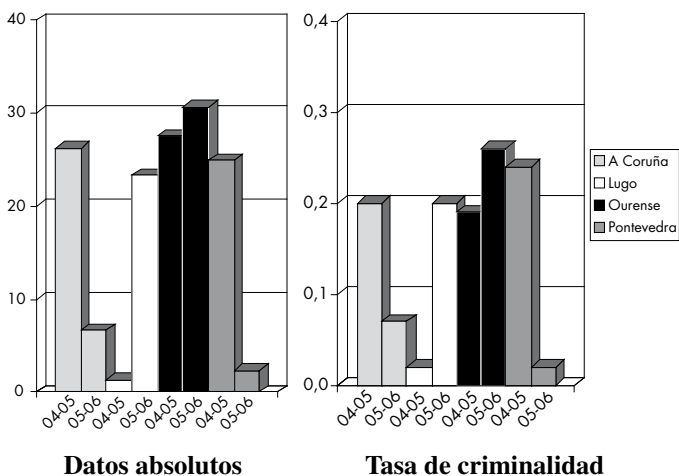
---

32 Cfr. GARCÍA ESPAÑA, E., “La nueva realidad criminal del siglo XXI”, en *Revista de Derecho Penal y Criminología*, 2ª época, enero de 2006, nº 17, pp. 525 y 538.

33 Cfr. Anuario estadístico del ministerio del interior 2006, *cit.*, p. 295; PÉREZ RIVAS, N., *op. cit.*, pp. 283-285 y 297, tablas 4 y 5 así como el gráfico 26.

violencia sexista o machista<sup>34</sup>, mal llamada delincuencia de “género”<sup>35</sup>, traen causa en las campañas publicitarias del gobierno para fomentar las denuncias<sup>36</sup>, que han reducido en este sector la cifra negra de la criminalidad.

**Gráficos n<sup>os</sup> 67 y 68. Datos absolutos y relativos referentes a la evolución de los delitos contra las personas conocidos en Galicia. Años 2004-2006**



34 Vid. ABEL SOUTO, M., “Las penas en los casos de violencia sexista”, en LÓPEZ CRIADO, F. (dir.), IX Congreso internacional de literatura española contemporánea. Héroes, mitos y monstruos. Sesión monográfica “De la desigualdad social a la violencia de género: crimen, castigo y prevención”, Hércules de ediciones, A Coruña, 2008, pp. 1-7.

35 Vid. FARALDO CABANA, P., “Estrategias actuariales en el control penal de la violencia de género”, en MUÑOZ CONDE, F. (dir.), Problemas actuales del Derecho penal y de la criminología. Estudios penales en memoria de la Profesora Dra. María del Mar DÍAZ PITA, Tirant lo Blanch, Valencia, 2008, p. 739, nota 8.

36 Vid. PÉREZ RIVAS, N., *op. cit.*, con ulteriores indicaciones bibliográficas en pp. 257 y 258, nota 24.

### IV.3.3. Delitos contra la libertad e indemnidad sexual

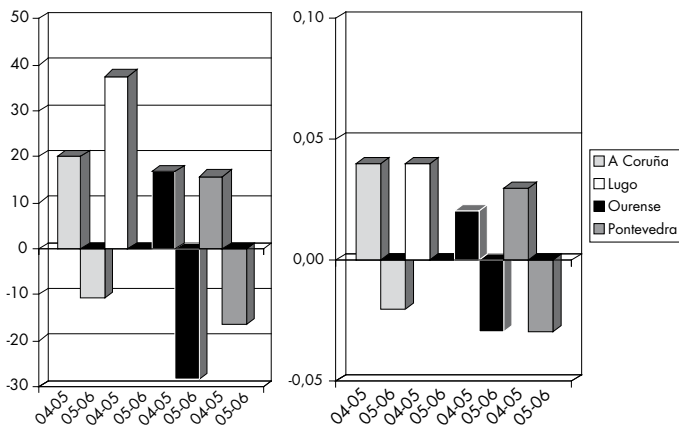
El volumen de los delitos contra la libertad sexual conocidos en Galicia ascendió, según el cuadro nº 35, un 18,93% en 2005 respecto al 2004 y descendió un 13,23% en 2006 si se compara con el año anterior, lo que comporta un incremento en la tasa de criminalidad de 0,03 delitos por cada mil habitantes en 2005 y una disminución de 0,02 en 2006.

#### **Cuadro nº 35. Variaciones porcentuales y en la tasa de criminalidad de los delitos contra la libertad e indemnidad sexual conocidos en Galicia. Años 2004-2006**

PROVINCIAS	DIFERENCIA PORCENTUAL ABSOLUTA 2004-2005	DIFERENCIA POR CADA MIL HABITANTES 2004-2005	DIFERENCIA PORCENTUAL ABSOLUTA 2005-2006	DIFERENCIA POR CADA MIL HABITANTES 2005-2006
A CORUÑA	20	0,04	-10,75	-0,02
LUGO	37,5	0,04	0	0
OURENSE	16,67	0,02	-28,57	-0,03
PONTEVEDRA	15,79	0,03	-16,48	-0,03
TOTAL	18,93	0,03	-13,23	-0,02

Conforme se desprende de los gráficos nºs 69 y 70, mientras los datos absolutos del 2005 respecto al 2004 sitúan en primer lugar del incremento porcentual de la criminalidad sexual a Lugo, seguida de A Coruña, Ourense y Pontevedra, las cifras relativas colocan a A Coruña y Lugo en primera posición con idéntico incremento en la tasa de criminalidad y Pontevedra es desplazada por Ourense como provincia gallega en la que menos aumentan los delitos sexuales por cada mil habitantes. En cuanto al 2006, se compensan los incrementos del año anterior con evidentes disminuciones, así el mayor descenso porcentual de delitos contra la libertad e indemnidad sexual corresponde a Ourense, después se encontrarían Pontevedra, A Coruña y Lugo; respecto a las cifras relativas, el primer lugar es para Pontevedra y Ourense, con igual disminución en la tasa de criminalidad, seguidas por A Coruña y Lugo.

**Gráficos nºs 69 y 70. Datos absolutos y relativos referentes a la evolución de los delitos contra la libertad e indemnidad sexual conocidos en Galicia. Años 2004-2006**



**Datos absolutos**

**Tasa de criminalidad**

*IV.3.4. Delitos contra la libertad*

Durante el año 2005, como muestra el cuadro nº 36, los delitos contra la libertad se incrementaron un 12,11% respecto al año anterior y en el 2006 se elevaron otro 10,11%, lo que implica un incremento constante en la tasa de criminalidad de 0'05 delitos por cada mil habitantes tanto en el 2005 como en el 2006. El aumento de los delitos contra la libertad viene motivado por la incorporación de los malos tratos habituales en 2004 dentro de esta categoría<sup>37</sup> y la labor del gobierno dirigida a fomentar la denuncia.

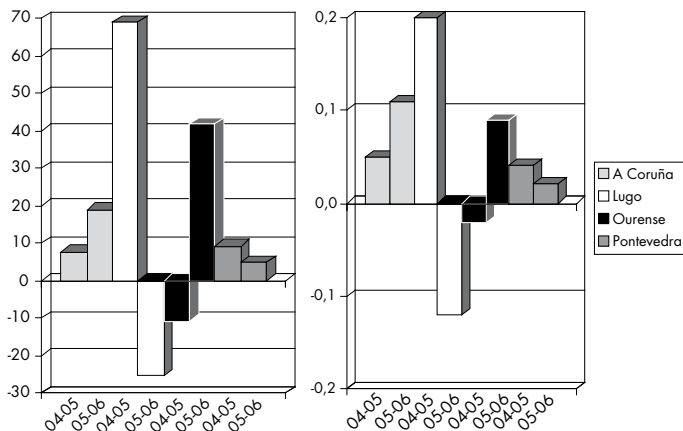
37 Cfr. GARCÍA ESPAÑA, E., *op. cit.*, p. 527.

**Cuadro nº 36. Variaciones porcentuales y en la tasa de criminalidad de los delitos contra la libertad conocidos en Galicia. Años 2004-2006**

PROVINCIAS	DIFERENCIA PORCENTUAL ABSOLUTA 2004-2005	DIFERENCIA POR CADA MIL HABITANTES 2004-2005	DIFERENCIA PORCENTUAL ABSOLUTA 2005-2006	DIFERENCIA POR CADA MIL HABITANTES 2005-2006
A CORUÑA	7,62	0,05	19,08	0,11
LUGO	69	0,20	-25,44	-0,12
OURENSE	-10,84	-0,02	41,89	0,09
PONTEVEDRA	9,28	0,04	4,85	0,02
TOTAL	12,11	0,05	10,11	0,05

Según los gráficos 71 y 72 el mayor incremento porcentual en los delitos contra la libertad durante el año 2005 corresponde a Lugo, seguida de Pontevedra, A Coruña y Ourense, provincia en la que se aprecia una disminución porcentual, pero en cifras relativas el mayor incremento en la tasa de criminalidad lo experimentan Lugo, A Coruña, Pontevedra y Ourense, en la que también se reduce el número de delitos por cada mil habitantes. Respecto al 2006 el mayor incremento porcentual de delitos se produce en Ourense, A Coruña, Pontevedra y Lugo, provincia en la que el porcentaje de delitos contra la libertad disminuye respecto al año 2005; sin embargo, los mayores incrementos en la tasa de criminalidad se dan en A Coruña, Ourense, Pontevedra y Lugo, en la que se reducen los delitos conocidos por cada mil habitantes.

**Gráficos nºs 71 y 72. Datos absolutos y relativos referentes a la evolución de los delitos contra la libertad conocidos en Galicia. Años 2004-2006**



**Datos absolutos**

**Tasa de criminalidad**

*IV.3.5. Delitos contra la seguridad colectiva*

En 2005 los delitos contra la seguridad colectiva en Galicia aumentaron un 5,93% y un 16,96% en 2006, lo que supone, según el cuadro nº 37, un incremento en la tasa de criminalidad de 0,05 en 2005 y de 0,14 en 2006. Aun cuando casi la mitad de los incendios españoles se produzcan en Galicia y aunque el porcentaje de intencionalidad en nuestra Comunidad autónoma esté entre el 60 y el 84,7%, cuando en el resto de España sólo alcanza el 33%, el aumento de los delitos contra la seguridad colectiva en Galicia no se debe a los incendios, cuyo número ha descendido en los últimos años considerablemente<sup>38</sup>, sino a los

38 Cfr. MOLANO MARTÍN, F.J./RODRÍGUEZ RODRÍGUEZ, C./PONTE PINTOR, J.M., Informe sobre investigación de incendios forestales en Galicia. Verano 2006, Diputación provincial, A Coruña, 2007, pp. 25, 115, 154 y 156.



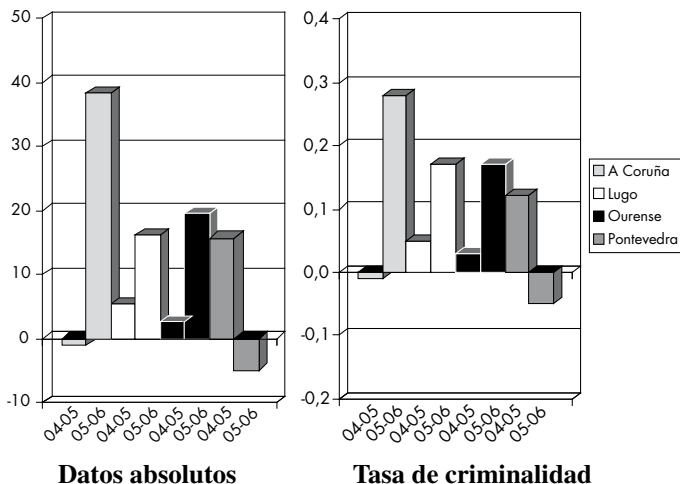
delitos contra la seguridad del tráfico y a la campaña gubernativa para reducir las muertes en la carretera.

**Cuadro nº 37. Variaciones porcentuales y en la tasa de criminalidad de los delitos contra la seguridad colectiva conocidos en Galicia. Años 2004-2006**

PROVINCIAS	DIFERENCIA PORCENTUAL ABSOLUTA 2004-2005	DIFERENCIA POR CADA MIL HABITANTES 2004-2005	DIFERENCIA PORCENTUAL ABSOLUTA 2005-2006	DIFERENCIA POR CADA MIL HABITANTES 2005-2006
A CORUÑA	-1,08	-0,01	38,44	0,28
LUGO	5,28	0,05	16,16	0,17
OURENSE	2,55	0,03	19,50	0,17
PONTEVEDRA	15,71	0,12	-4,97	-0,05
TOTAL	5,93	0,05	16,96	0,14

Sorprendentemente en el año 2005 coincide el orden de las provincias —Pontevedra, Lugo, Ourense y A Coruña— en el incremento de las cifras absolutas y relativas. Respecto al 2006, mientras las cifras absolutas sitúan a A Coruña como primera provincia en mayor aumento porcentual de delitos contra la seguridad colectiva, seguida de Ourense, Lugo y Pontevedra, en la que disminuye el porcentaje de delitos, una vez que se toman en consideración los datos relativos se advierten contrastes entre los gráficos nºs 73 y 74, puesto que aunque a A Coruña le corresponde mayor incremento en la tasa de criminalidad, Lugo ocupa el segundo lugar junto con Ourense y Pontevedra se presenta como la única provincia cuyos habitantes experimentan un descenso en el número de delitos contra la seguridad colectiva.

**Gráficos nºs 73 y 74. Datos absolutos y relativos referentes a la evolución de los delitos contra la seguridad colectiva conocidos en Galicia. Años 2004-2006**



*IV.4. Faltas conocidas*

Por lo que hace al volumen total de faltas conocidas, en Galicia durante el año 2005 se redujo un 0,36% respecto al año anterior y en 2006 otro 2,21%, lo que, según el cuadro nº 38, implica una disminución de la tasa de 0,12 faltas por cada mil habitantes en 2005 y otra de 0,38 en 2006. Asimismo, conviene destacar que, a diferencia de lo que ocurre en el Derecho penal juvenil<sup>39</sup>, el número de infracciones leves resulta notablemente superior al de delitos, circunstancia que constituye una muestra de la buena salud del Derecho penal en la Comunidad autónoma gallega, ya que tal dato refleja el carácter de *ultima ratio* del *ius*

39 Vid. BRAGE CENDÁN, S.B., *op. cit.*, pp. 79, 81, 83, 93, 95, 97, 107, 109 y 111, cuadros 4, 5, 6, 12, 13, 14, 20, 21 y 22; pp. 120, 122 y 123, gráficos 28, 29 y 30.

*puniendi* y respeta el principio de proporcionalidad penal. Semejante situación reproduce la tendencia nacional, pues desde el año 2002 el número de faltas en España supera al de delitos, pese a la conversión, por las recientes reformas penales para perseguir la violencia doméstica, de hechos que antes sólo constituían meras faltas en delitos<sup>40</sup>.

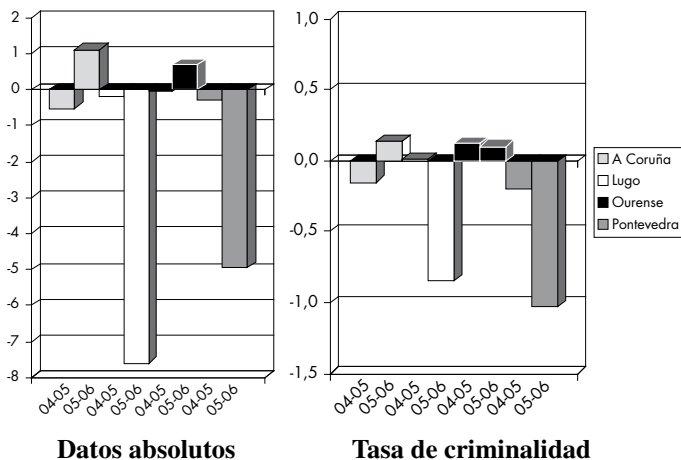
### **Cuadro nº 38. Variaciones porcentuales y en la tasa de criminalidad de las faltas conocidas en Galicia. Años 2004-2006**

PROVINCIAS	DIFERENCIA PORCENTUAL ABSOLUTA 2004-2005	DIFERENCIA POR CADA MIL HABITANTES 2004-2005	DIFERENCIA PORCENTUAL ABSOLUTA 2005-2006	DIFERENCIA POR CADA MIL HABITANTES 2005-2006
A CORUÑA	-0,53	-0,15	1,10	0,14
LUGO	-0,19	0,01	-7,59	-0,85
OURENSE	-0,05	0,12	0,69	0,10
PONTEVEDRA	-0,30	-0,20	-4,96	-1,03
TOTAL	-0,36	-0,12	-2,21	-0,38

En cuanto a las cifras absolutas y relativas de las infracciones leves, conforme indican los gráficos nºs 75 y 76, aun cuando en 2005 A Coruña se sitúe en primer lugar, seguida de Pontevedra, Lugo y Ourense en datos absolutos de disminución porcentual, sin embargo, en el descenso de la tasa de criminalidad Pontevedra desplaza a A Coruña a la segunda posición y las otras provincias mantienen su puesto tercero y cuarto, pero arrojan un incremento en el número de faltas conocidas por cada mil habitantes. Respecto al 2006 la mayor disminución porcentual de faltas se produce en Lugo, seguida de Pontevedra, Ourense y A Coruña, aunque estas dos últimas provincias experimentan un incremento porcentual; sin embargo, el mayor descenso en la tasa de criminalidad se da en Pontevedra, seguida de Lugo, y Ourense junto con A Coruña sufren un aumento en el número de faltas padecidas por cada mil habitantes.

40 Cfr. DÍEZ RIPOLLÉS, J.L., *op. cit.*, p. 11; GARCÍA ESPAÑA, E., *op. cit.*, pp. 522, 523 y 536-539.

**Gráficos nºs 75 y 76. Datos absolutos y relativos referentes a la evolución de las infracciones leves conocidas en Galicia. Años 2004-2006**



*IV.4.1. Faltas contra el patrimonio*

Las faltas patrimoniales representan, con mucho, la mayor parte de las infracciones leves. En 2005 aumentaron en 0,87% las faltas patrimoniales en Galicia y en 2006 disminuyeron un 3,19%, lo que, según el cuadro nº 39, comporta un incremento en la tasa de criminalidad de 0,06 faltas por cada mil habitantes en 2005 y un descenso de la tasa de 0,39 en 2006.

**Cuadro nº 39. Variaciones porcentuales y en la tasa de criminalidad de las faltas patrimoniales conocidas en Galicia. Años 2004-2006**

PROVINCIAS	DIFERENCIA PORCENTUAL ABSOLUTA 2004-2005	DIFERENCIA POR CADA MIL HABITANTES 2004-2005	DIFERENCIA PORCENTUAL ABSOLUTA 2005-2006	DIFERENCIA POR CADA MIL HABITANTES 2005-2006
A CORUÑA	-0,44	-0,10	1,59	0,16
LUGO	9,03	0,70	-12,32	-0,99
OURENSE	-2,20	-0,16	-1,05	-0,06
PONTEVEDRA	1,20	0,06	-6,54	-0,95
TOTAL	0,87	0,06	-3,19	-0,39

Los gráficos nºs 77 y 78 muestran que el orden de las provincias coincide en las cifras absolutas y relativas. Así en el 2005 corresponde a Lugo el mayor incremento porcentual de las faltas patrimoniales y luego a Pontevedra, seguidas de A Coruña y Ourense, en las que se aprecian disminuciones en el porcentaje de faltas contra el patrimonio y lo mismo sucede en las cuatro provincias en cuanto a los incrementos y descensos en la tasa de criminalidad. Respecto al 2006 en Lugo, Pontevedra y Ourense se aprecian las mayores disminuciones en el porcentaje de faltas contra el patrimonio y en A Coruña se percibe un incremento, descensos y aumento de la tasa de criminalidad que se mantienen por el mismo orden en las cuatro provincias gallegas.

**Gráficos nºs 77 y 78. Datos absolutos y relativos referentes a la evolución de las faltas contra el patrimonio conocidas en Galicia. Años 2004-2006**



*IV.4.2. Faltas contra las personas*

Durante el año 2005 en Galicia aumentaron un 0,11% las faltas contra las personas y en 2006 otro 0,94%, lo cual implica, de conformidad con el cuadro nº 40, una disminución en la tasa de criminalidad de 0,01 faltas por cada mil habitantes en 2005 y un incremento de 0,03 en 2006.

**Cuadro nº 40. Variaciones porcentuales y en la tasa de criminalidad de las faltas contra las personas conocidas en Galicia. Años 2004-2006**

PROVINCIAS	DIFERENCIA PORCENTUAL ABSOLUTA 2004-2005	DIFERENCIA POR CADA MIL HABITANTES 2004-2005	DIFERENCIA PORCENTUAL ABSOLUTA 2005-2006	DIFERENCIA POR CADA MIL HABITANTES 2005-2006
A CORUÑA	1,19	0,03	0,39	0,01
LUGO	-1,70	-0,04	4,83	0,16
OURENSE	5,85	0,19	5,16	0,17
PONTEVEDRA	-3,63	-0,24	1,72	0,07
TOTAL	0,11	-0,01	0,94	0,03

Como se constata en los gráficos 79 y 80, y al igual que ocurría con las faltas patrimoniales, en cifras absolutas y relativas coincide el orden de las provincias gallegas. Concretamente en el 2005 Ourense experimenta el mayor incremento porcentual en las faltas contra las personas, seguida de A Coruña, y en Lugo junto con Pontevedra se aprecian descensos en el porcentaje de estas faltas; lo mismo sucede en todas las provincias respecto a los aumentos y disminuciones de la tasa de criminalidad. Por lo que hace al 2006 el mayor aumento porcentual se aprecia en Ourense, seguido de Lugo, Pontevedra y A Coruña, provincias que mantienen el mismo orden en el incremento de la tasa de criminalidad.

**Gráficos nºs 79 y 80. Datos absolutos y relativos referentes a la evolución de las faltas contra las personas conocidas en Galicia. Años 2004-2006**

