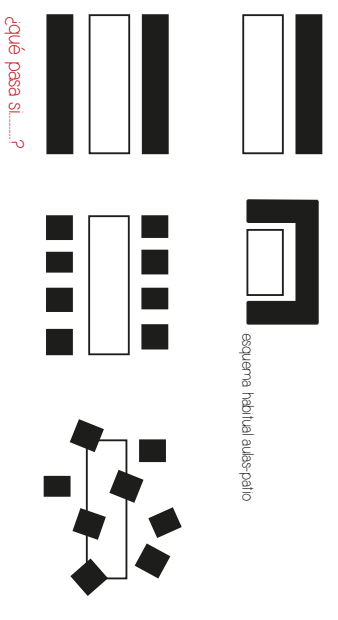
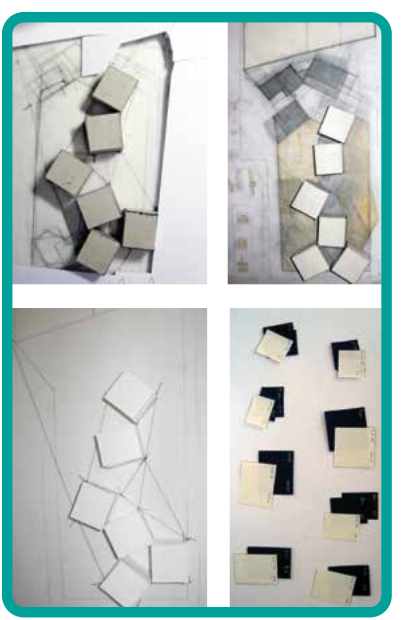
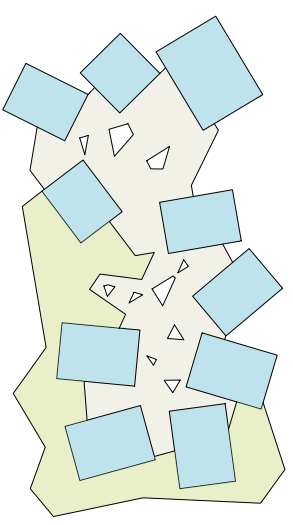
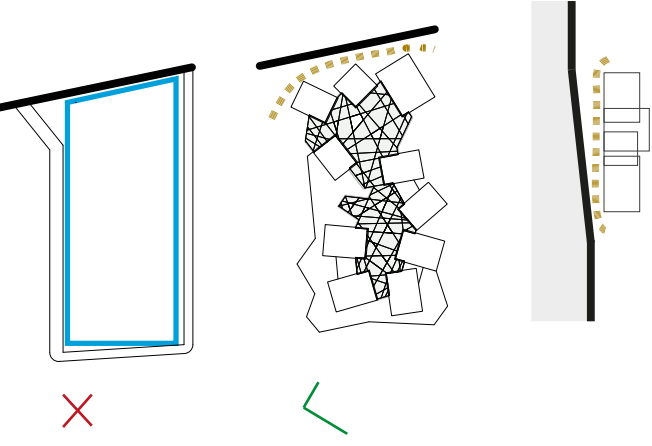
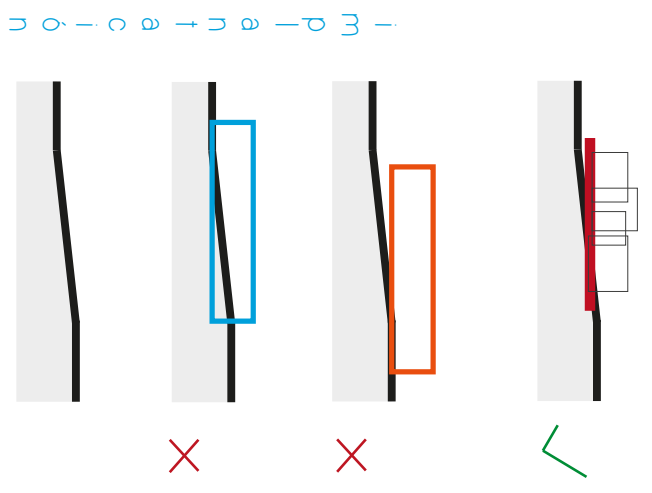
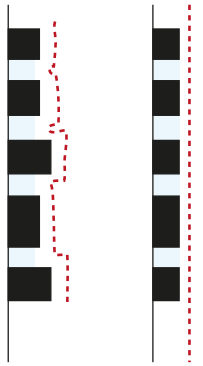
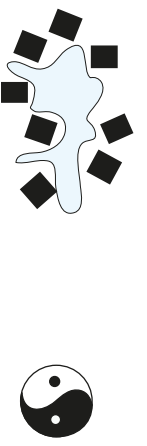


escola infantil em arteixa
pfe septembro 2013 laura m de la rocha pensadora tutor jesus vicente castro

¿cómo organizar una escuela?



esquema habitual aulas-patio



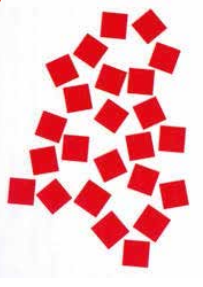
visión...

La parcela presenta un desnivel entre la parte superior (calle no r1) y la inferior (calle r0 u1). El proyecto se implanta en una cola intermedia, generando una plataforma a cota B0 media desde la calle r0 u1.

Esta plataforma permite "asegurar" y generar un muro independiente para los niños pero al mismo tiempo relacionándose con la ciudad.

Por otro lado el proyecto también se separa en planta de la medietad, generando una conexión entre ambas calles y manteniendo esa conexión visual entre la "plaza" del pabellón y ciudad.

Sou Fujimoto



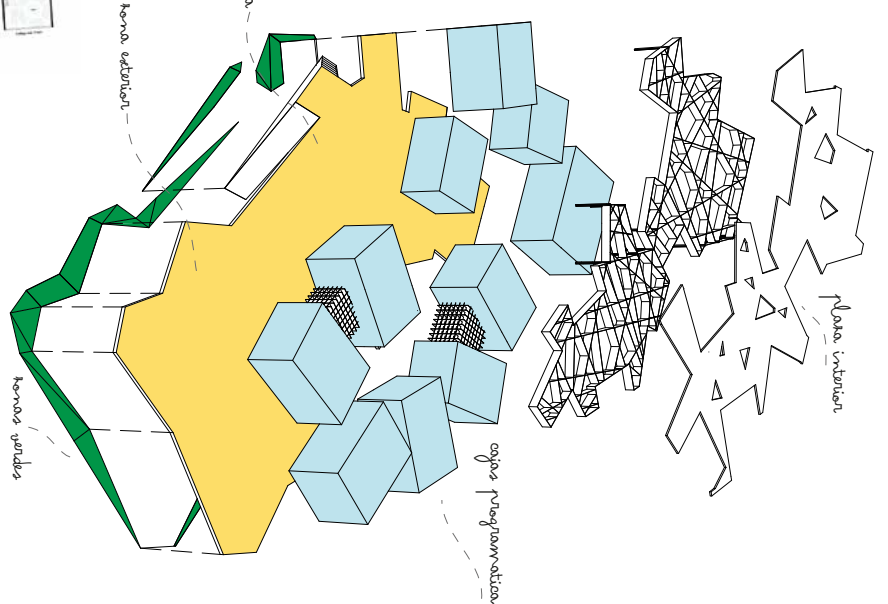
mezanil



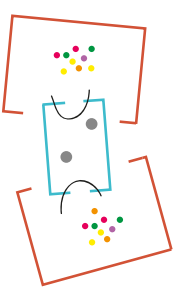
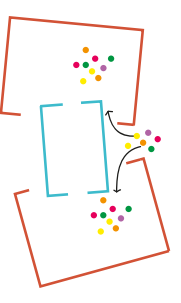
centro de artes de Verin



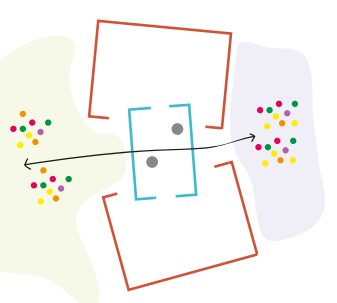
Big apartment de Talm



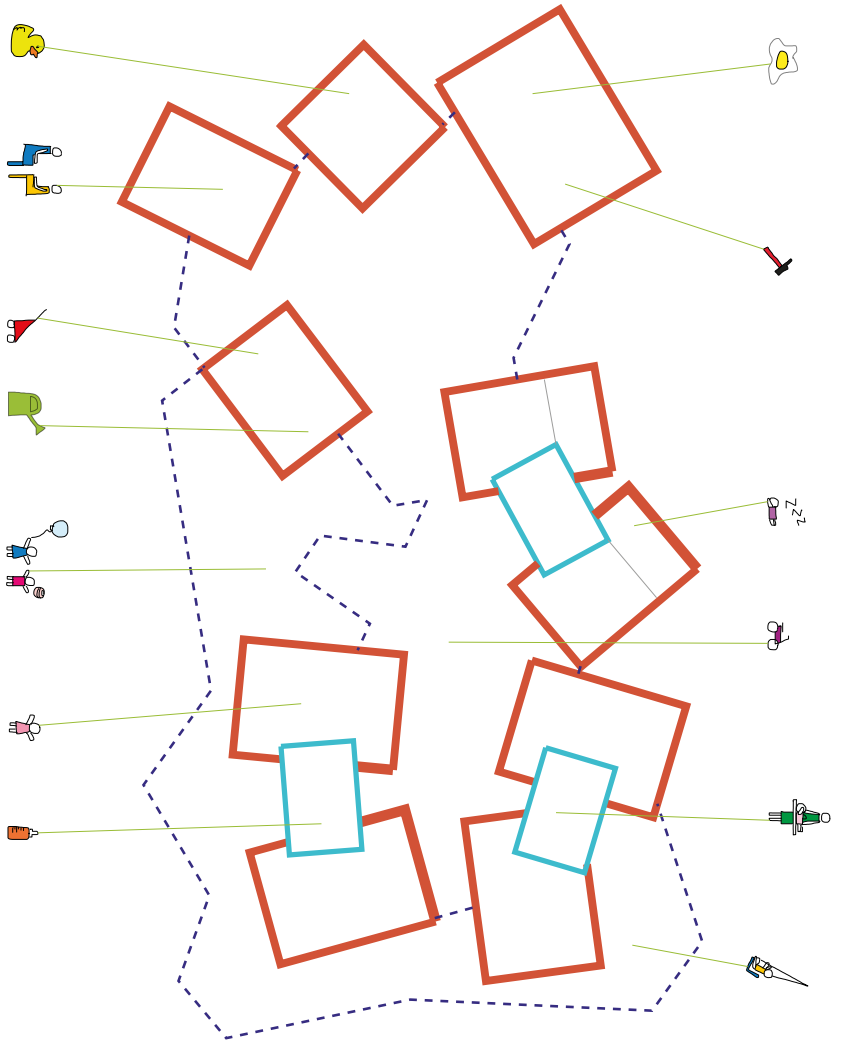
ENTRADA AULAS



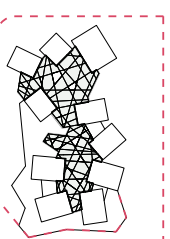
CONTROL PROFESORES



COMUNICACION INTERIO-EXTERIOR



referencias



escuela infantil en atlixco
 año 2015
 Laura M. de la Vega Fernández
 www.guiaarquitectura.com

El proyecto surge de un análisis previo de su entorno en el que se destaca la "heterogeneidad" e incompatibilidad de las manzanas que configuran el tejido urbano de Atlixco, siendo ocupadas de similar modo en la mayoría de los casos.

Esta ocupación se caracteriza, por muchas edificaciones de pequeño tamaño que se alinean al borde de la parcela, pugnándose a la calle y quedando al interior los espacios comunes o patios que explotan los volúmenes de las manzanas, representando pequeñas comunidades o "pueblos" dentro del conjunto "pueblo" formando abstracciones, pero que se han definido por la flexibilidad de sus usos.

Con esta idea de "pueblo" se genera el concepto inicial de la propuesta, en el que cada uso del programa requiere ser materializado como una unidad, un volumen, una serie de "casas programáticas" que van buscando su sitio en la parcela, llegando a acuerdos y configurando al mismo tiempo el espacio interior y exterior del edificio.

Este espacio común generado en el interior por el movimiento de las calles se convierte en la "plaza", en un lugar de convivencia de diferentes actividades, un lugar muy especial donde sus volúmenes funcionan como "casas" independientes y el conjunto como una población. Un lugar donde jugar, descansar, donde todo es más libre y flexible y conectándose al mismo tiempo con el patio exterior, como si fuesen una población más de ese espacio público.

Una vez llegado a este punto, llegamos a la conclusión de que no se pueden "diver" las relaciones entre los distintos usos, con lo que respetando el esquema de volúmenes independientemente al exterior y espacio común y de relación al interior, los volúmenes se van delimitando según su uso, de manera que aparecen espacios intermedios, continuos entre sí que agrupan los usos.

El resultado formal del proyecto viene determinado por la manipulación del espacio, buscando de conseguir diferentes relaciones y espacios para quienes lo habitan y con la intención de generar un escenario capaz de acoger diferentes actividades. En contraste con el programa de necesidades requerido, el desplazamiento ubicado de los volúmenes crea en planta un desarrollo de apertura abstracción pero libre de relaciones entre sus usos y flexibilidad, al igual que las manzanas de Atlixco.

Es un lugar definido por su propia flexibilidad, impredecible. Algo multivalente que se ha producido como resultado de las relaciones de sus propios usos.

Al igual que en un pequeño "pueblo" los usuarios interpretan los espacios intermedios y los habitan a su propio ritmo. Comienzan de un lado a otro, buscan intimidad desde de una esquina, o salen, se agrupan y se relacionan.

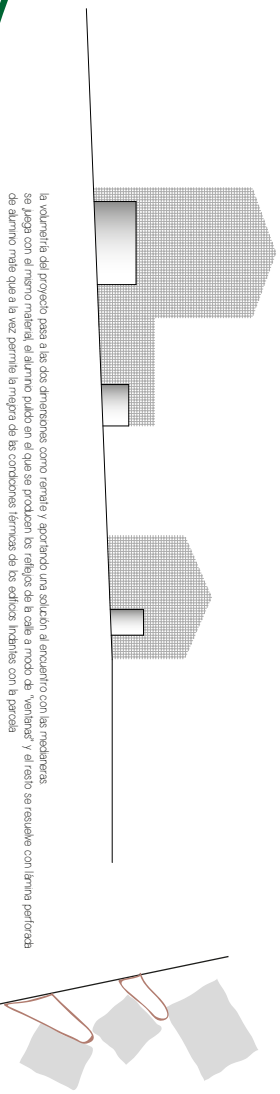
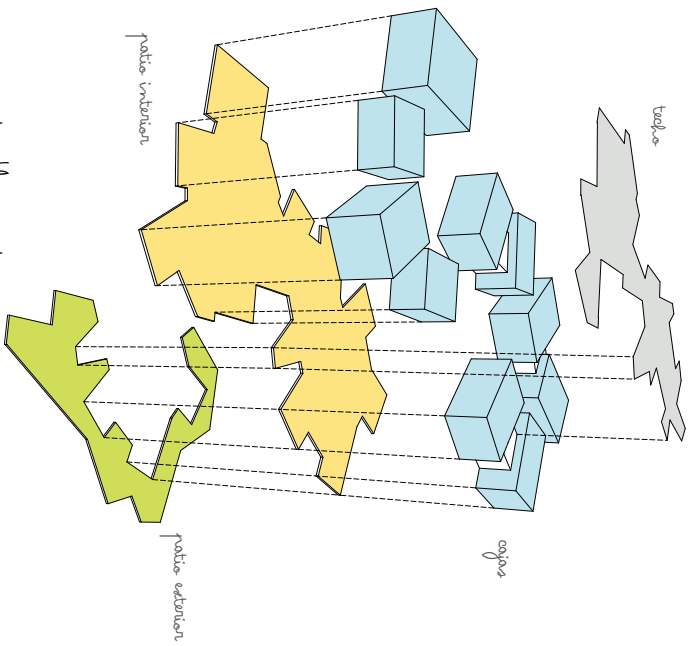
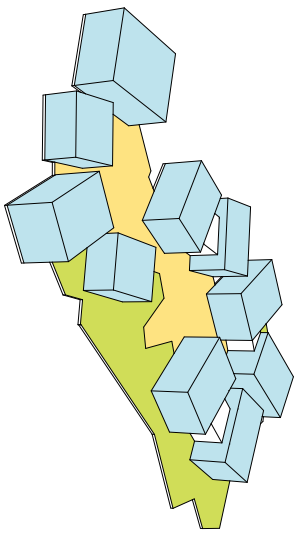
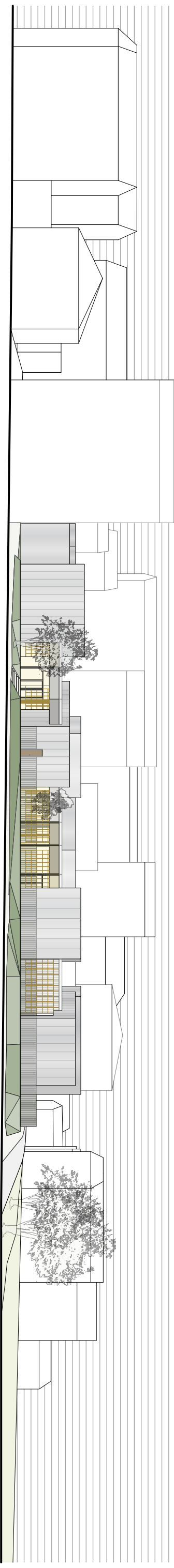
Este esquema hace compatibles la separación y la conexión de los usos, generando múltiples centros que interactúan y cambian según el uso de sus ocupantes, de ahí que esa plaza interior pueda ser el "corazón" de la zona de juegos o ser el escenario de la fiesta de fin de curso.

El edificio nace con la intención de potenciar la escasa unidad, de generar un ambiente diferente a lo que hay, y es a través de los vacíos emergentes entre los volúmenes, la conexión entre la ciudad y el edificio surge desde manera natural, las venetas cruzadas entre las calles potencian esa intención inicial de sentirse en la ciudad, de sentirse parte de la ciudad.

El aspecto general se completa con la variedad en la altura de las calles potenciando aún más la idea de paisaje de jugar con las diferentes alturas ya existentes en el entorno. Además en cada contacto de los volúmenes de la escuela con los límites de la parcela se generan pequeños espacios verdes para el uso de los ciudadanos y es que se entiende el proyecto, el edificio como una oportunidad para crear ciudad.

El conjunto general del centro, a pesar de su sencillez constructiva y estructural, posee un carácter representativo sin olvidar del entorno donde se ubica y reconstruyéndose en escala (tamaño y altura de los volúmenes) con las edificaciones que le rodean.

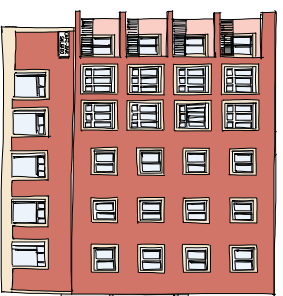
Por su manera de implantarse en la parcela y la independencia formal de sus usos, es un conjunto fácilmente adaptable o modificable, ya que tanto su apariencia como su correcto funcionamiento no varía. Un mecanismo adaptable a usos, dimensiones y programas diferentes.



La redondez del proyecto para a los dos desarrollos como un todo y, recorriendo una alacena al encuentro con las molduras se juega con el ritmo espacial del ritmo cubo en el que se produce los volúmenes de la calle a modo de "ventanas" y el resto se resuelve con líneas perforadas de aluminio mate que a la vez permite la mejora de las condiciones térmicas de los edificios interiores con la parcela.



La casa de exterior un juego de volúmenes donde una y otra vez se mezclan la visión y percepción de la ciudad...



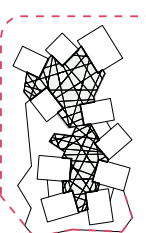
arshi Kapoor



reflejos de ciudad



El proyecto participa en el juego de volúmenes ya se resuelve en el entorno



escuela infantil en arteixo
11 de septiembre 2015
Luz de la noche permeable como para observar desde

Escuela infantil en arteixo

