

# BIBLIOTECA NACIONAL GALEGA

PREMIO C.O.A.G.  
FIN DE CARRERA 1991

JAVIER ALVAREZ PABLOS

## INTRODUCCION

El casco histórico de Santiago es una permanente dialéctica entre la monumentalidad de masas pétreas y la escala humana de los espacios públicos.

Calles y plazas se relacionan mediante sucesiones de estrechamientos y ensanchamientos que constituyen puertas de acceso a recintos de piedra, intervalos que suavizan la transición y percepción de espacialidades distintas.

La evolución histórica de la ciudad ha dejado claramente delimitado el contorno de este núcleo con la presencia de su muralla, ya sea de una forma explícita, ya sea a través del trazado urbano.

Aproximándose por Juan XXIII, San Martín Pinario ofrece una parte de ciudad inacabada a través de su patio trasero. Del convento únicamente avanza hasta la muralla el cuerpo de habitaciones. La monumentalidad de la iglesia y su posición retrasada produce un salto visual que minimiza la sensación de límite del muro. Es este patio el lugar propuesto para la proyección de una biblioteca.

Cabe destacar una serie de elementos y circunstancias condicionantes cuya valoración ofrece pautas desde las que afrontar las diversas soluciones proyectuales.

—Un edificio de importancia pública como es una biblioteca general requiere atención al espacio que le rodea. Su inclusión en un casco histórico consolidado refuerza la importancia de la forma en que se conecta a la ciudad, debiéndose perseguir la integración del edificio y su entorno en un contexto más amplio.

—La pertenencia al límite del casco histórico y el hecho de considerar la parcela como un trozo de ciudad inacabado ofrece la posibilidad de contemplar el problema desde un punto de vista urbanístico en el que uno de los objetivos será completar la trama urbana.

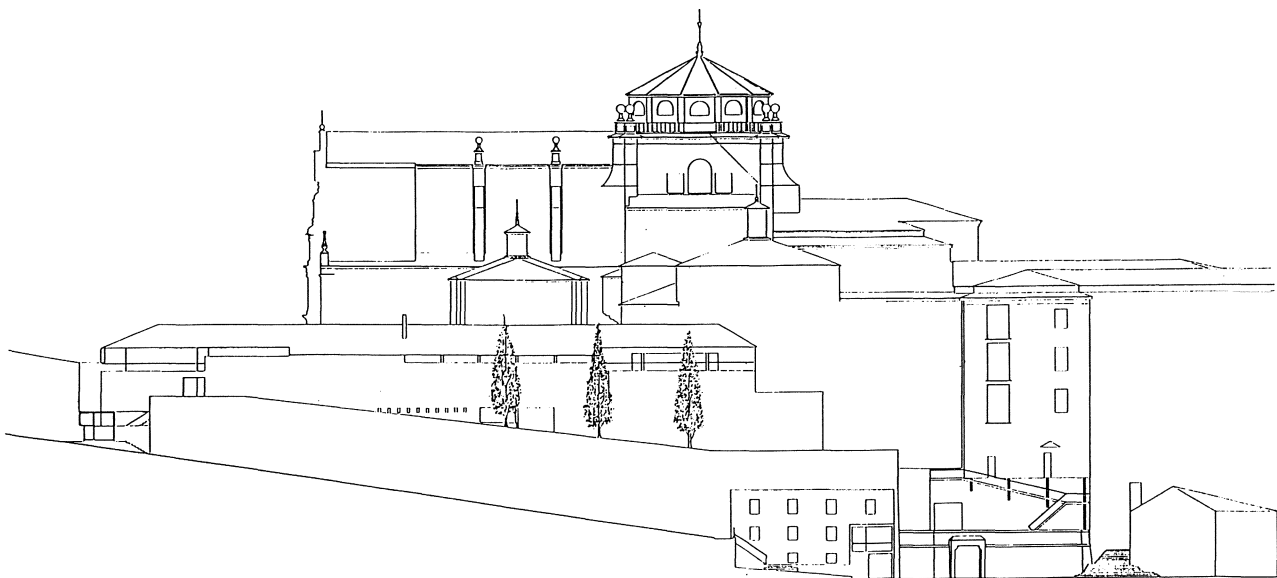
—La posición elevada del lugar hace del dominio visual un elemento que no se puede ignorar en el proceso proyectual.

Pese a su condición de capital administrativa, Santiago nunca se ha desvinculado del mundo rural, manteniendo una activa conexión económica y cultural con el mundo agrario.

La relación con sus alrededores y su condición de destino de rutas europeas exigen una especial atención en las actuaciones sobre la periferia o en aquellas pertenecientes de un modo u otro a los recorridos de aproximación a la ciudad.

La intervención en el patio de San Martín Pinario pasa a formar parte de la fachada urbana.

Por otra parte, esta relación visual debe reflejarse desde el interior y concretarse en la solución a través de recorridos o zonas cuyo principal objeto sea precisamente el dominio del entorno.



ALZADO GENERAL

—Dentro de la parcela, los volúmenes del convento y otros elementos —**construcciones, vegetación, accesos...**— que definen el área de estudio le confieren un carácter cerrado que se contradice con la pérdida del límite Norte —**la muralla, el desnivel**—, al no existir una suficiente acotación visual en esa dirección. Otra gran masa —**la iglesia de San Francisco**— se introduce por su fuerte presencia en la parcela, dificultando la asimilación de sus límites y perdiéndose la escala humana que caracteriza los restantes espacios públicos del casco histórico.

—Entre el usuario y la obra es necesario establecer una **pau-**sa de carácter no sólo material, sino también mental. El espacio de relación de un edificio con su entorno es un intervalo durante el cual se toma conciencia del cambio de significados de dos espacios, uno exterior, otro interior.

Si en cualquier obra es importante prestar atención a este aspecto, en el caso de una biblioteca se ve acentuada la relevancia de los recorridos de aproximación por el hecho de tener un carácter eminentemente privado y personal la relación que se establece entre el lector y el servicio prestado. De una espacialidad comunitaria se ha de pasar a una espacialidad acentuadamente individual.

Desde este punto de vista se valoran positivamente los puntos de acceso a la plaza existentes, y se busca mantener y potenciar su significado. En todos ellos aparece un muro que se ha de atravesar, un umbral que constituye un primer mecanismo de amortiguación entre las espacialidades señaladas. A continuación este mecanismo se verá reforzado de maneras distintas:

1. Desde la plazuela de San Martín la sucesión estrechamiento-espacio abierto, tan frecuente en el casco histórico, prolonga la sensación de **puerta**.

2. Desde Juan XXIII la percepción del conjunto plaza-biblioteca se difiere hasta la finalización de un recorrido en rampa, paralelo al ala de habitaciones, cuya monumentalidad y dureza se enfrenta a otro muro, esta vez de vegetación, que se va suavizando a medida que se asciende, para descubrirse el espacio abierto al final del **pasillo**. La fuerza de este recorrido acentúa el carácter cerrado de la plaza, y proporciona una interesante aproximación a la biblioteca.

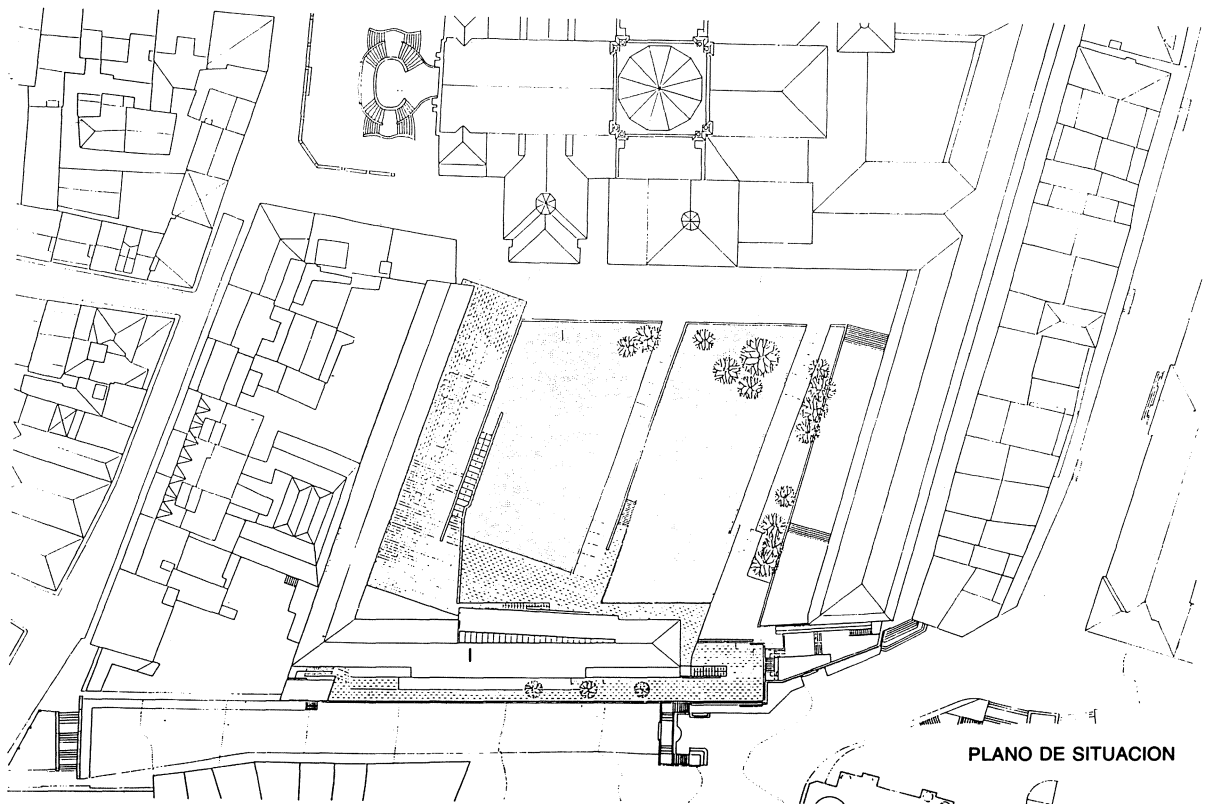
—La muralla que define el límite Norte de la parcela salva un fuerte desnivel entre el recinto de actuación y las vías urbanas que posibilitan el más cómodo acceso rodado.

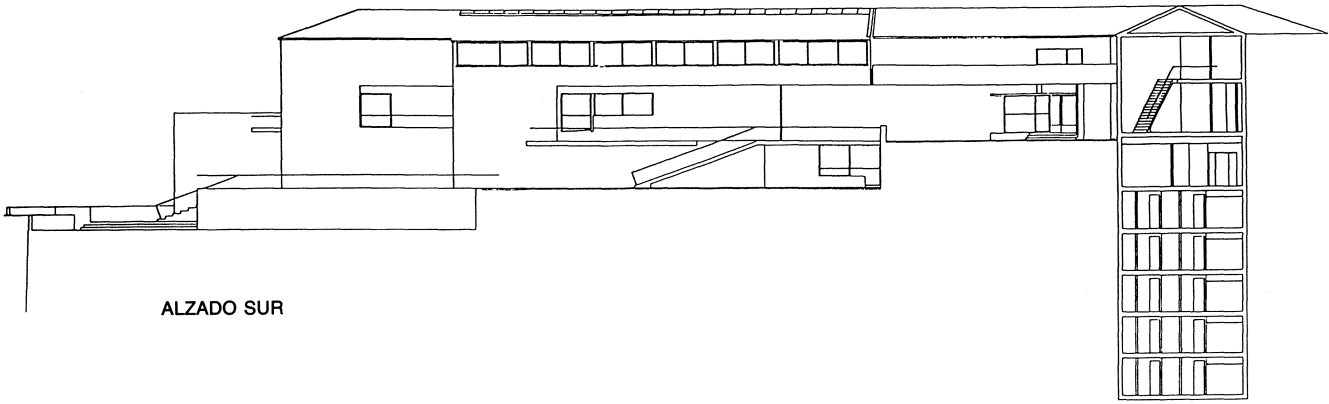
Si bien es posible la introducción de vehículos en el jardín del Seminario a través del casco antiguo por la plaza de San Martín, parece conveniente facilitar un acceso directo a las zonas técnicas del edificio por Juan XXIII, mientras que por la situación periférica del lugar propuesto el acceso del público se efectuará principalmente desde el ángulo opuesto. Se busca así evitar interferencias entre ambas circulaciones, de muy distintas características, y convertir a la biblioteca en su punto de encuentro.

—En el interior del recinto destaca como elemento construido el cobertizo que configura su límite Este. Tras efectuar una limpieza de construcciones anejas que desvirtúan su valor, ofrece una importante riqueza espacial y formal. Por tanto se considera interesante conservar dicho elemento e integrarlo en la actuación que se propone.

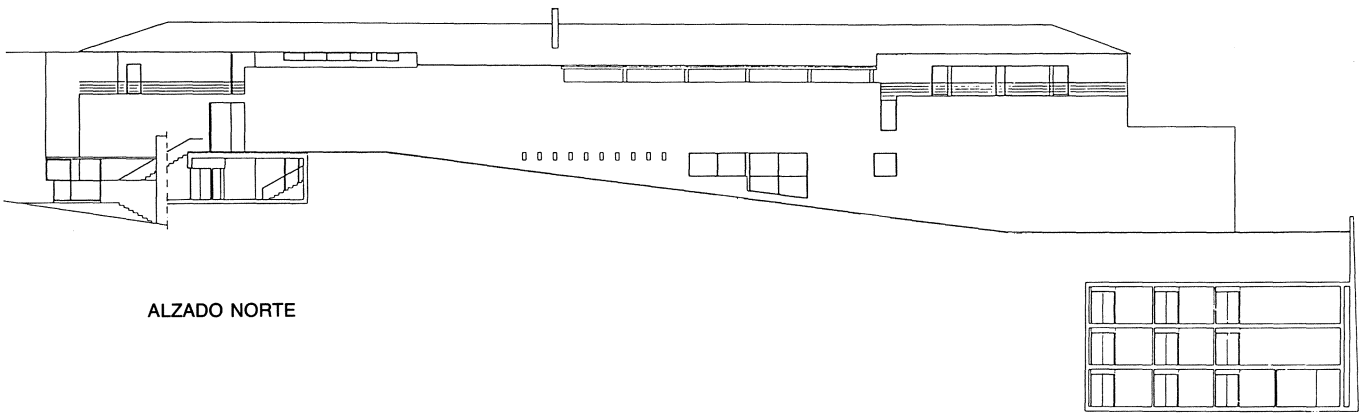
El cobertizo es un elemento abierto de cobijo. Aun manteniendo sus características se persigue su utilización como construcción que aloje alguna función complementaria de la biblioteca.

Por su situación en la parcela y su relación con la entrada SE parece un inmejorable apoyo del principal acceso al edificio.

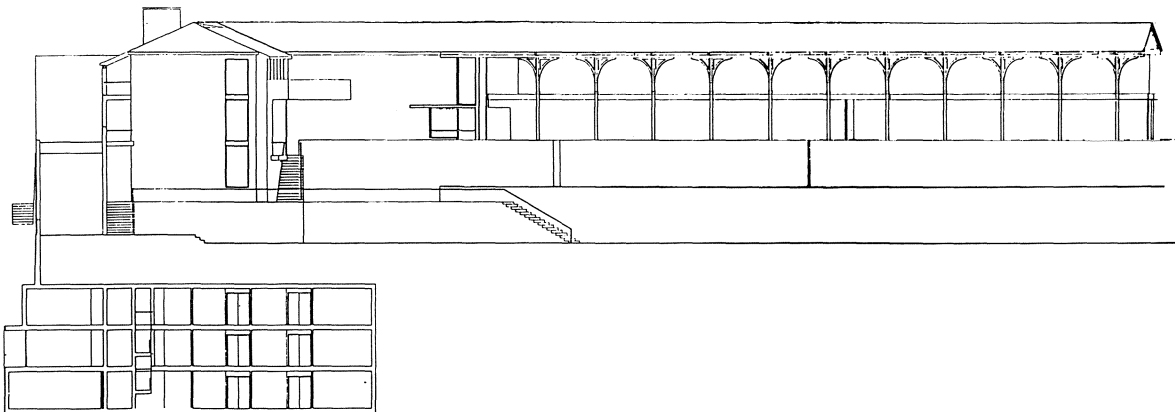




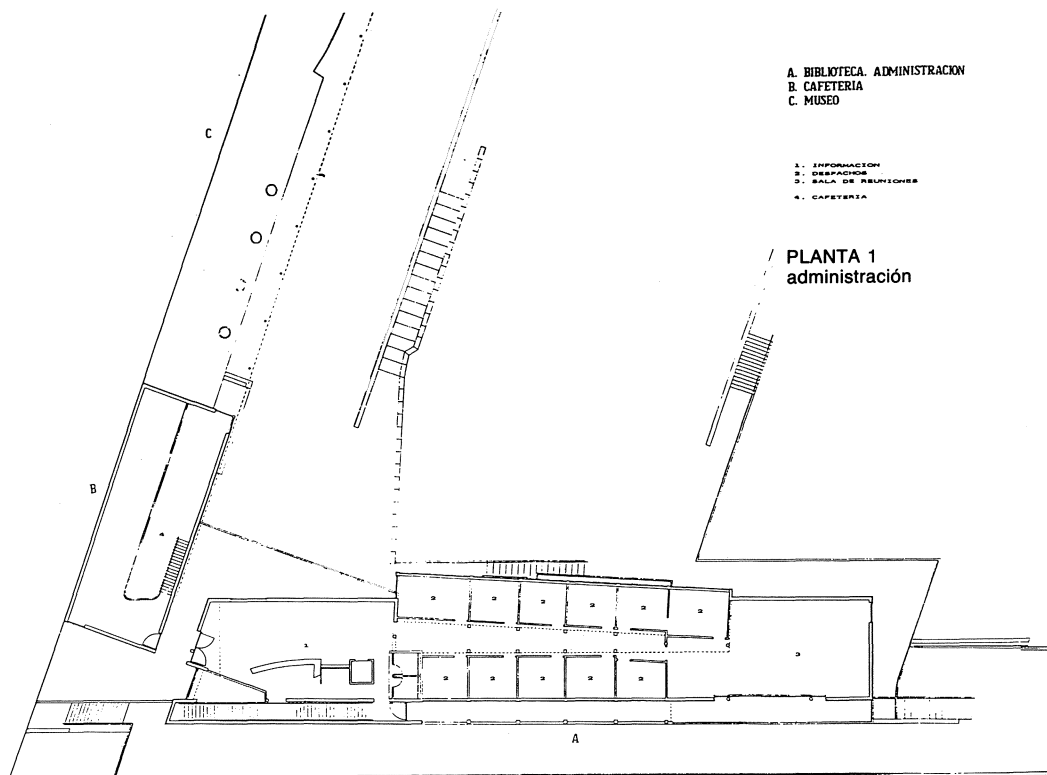
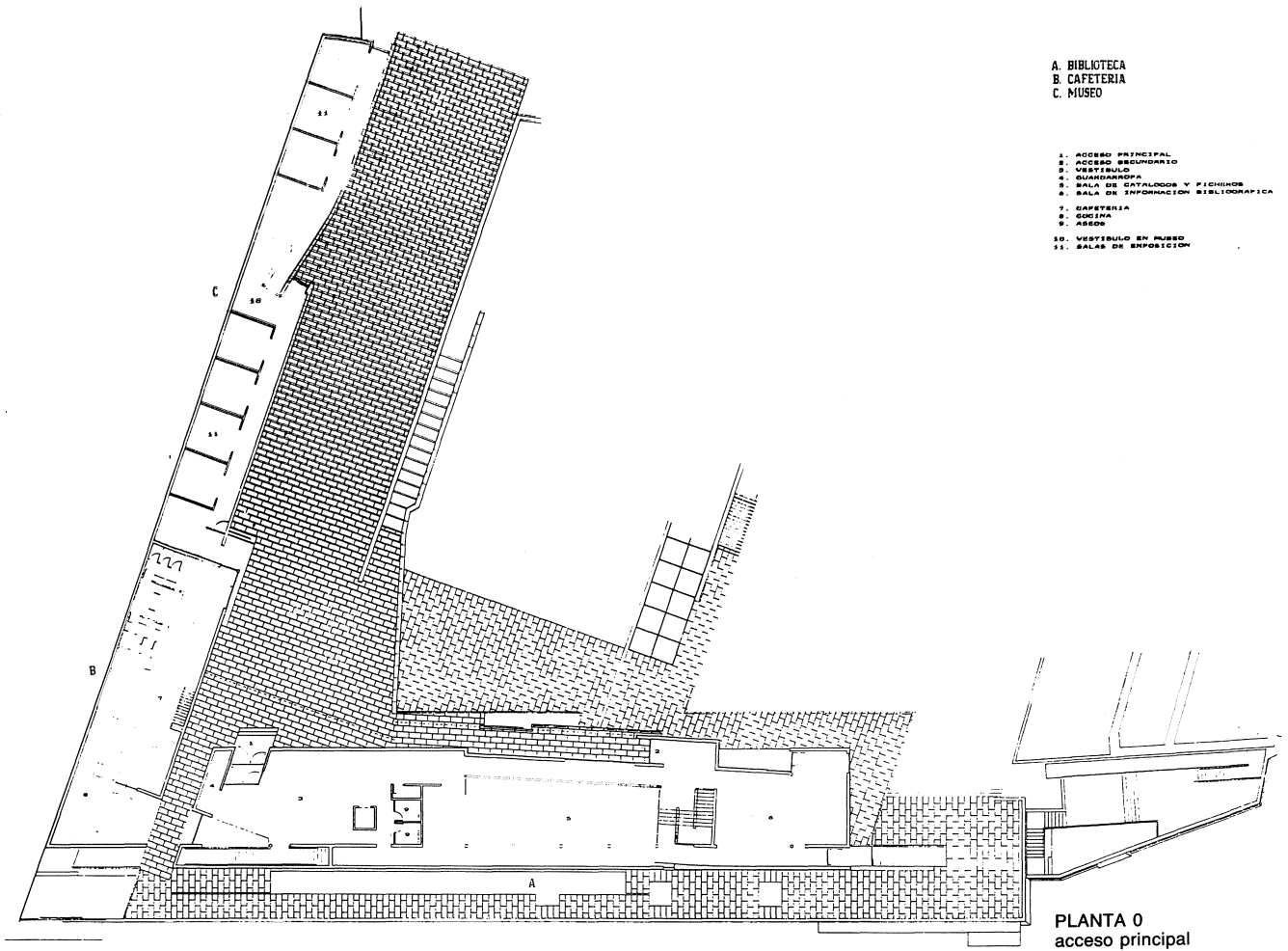
ALZADO SUR

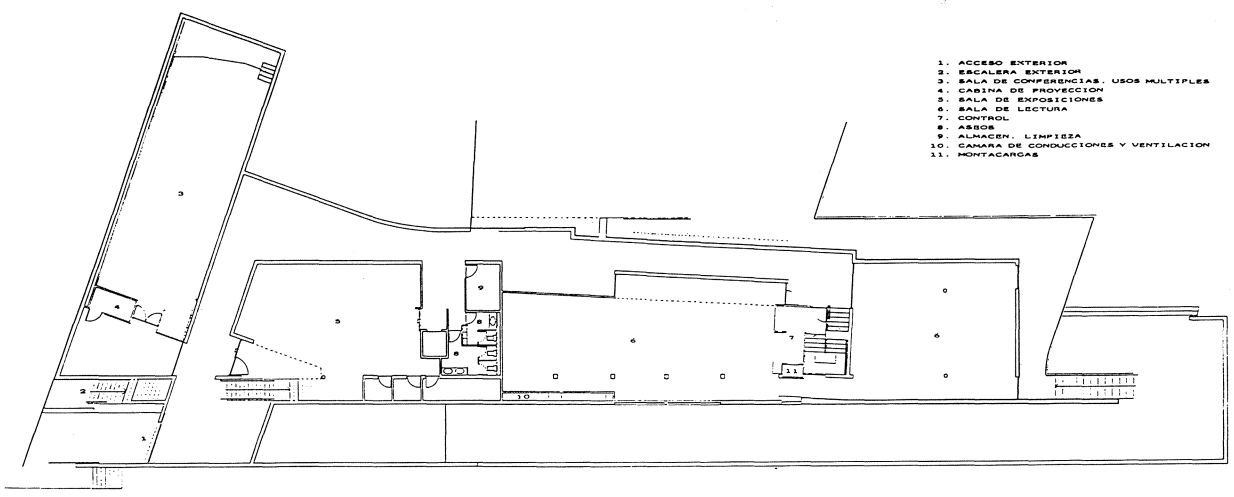


ALZADO NORTE

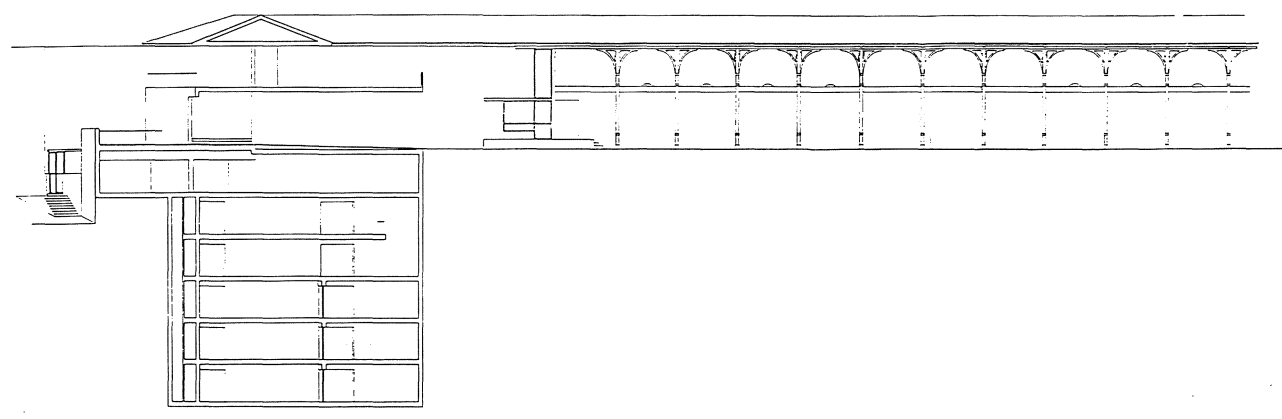
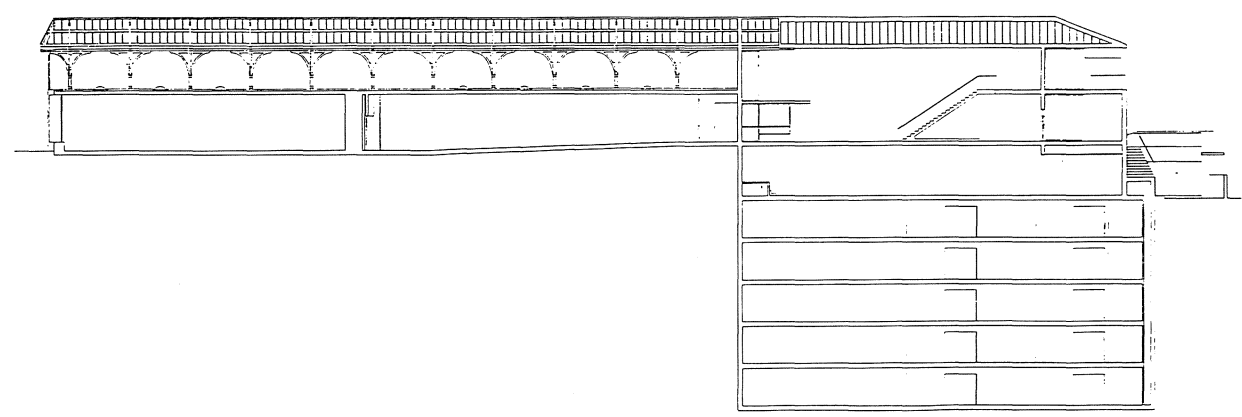


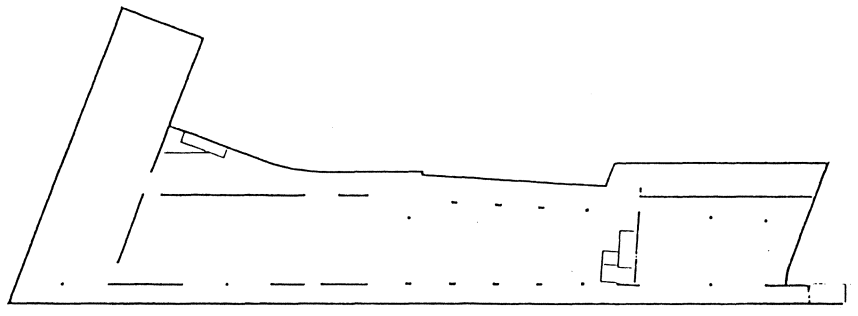
ALZADO ESTE



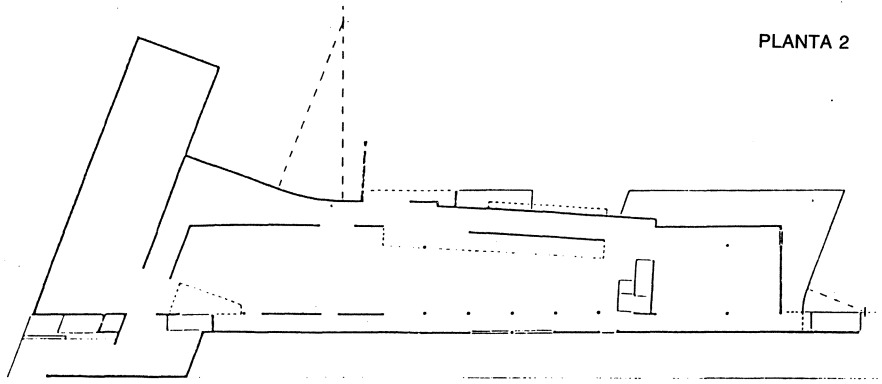


PLANTA SEMISOTANO 4

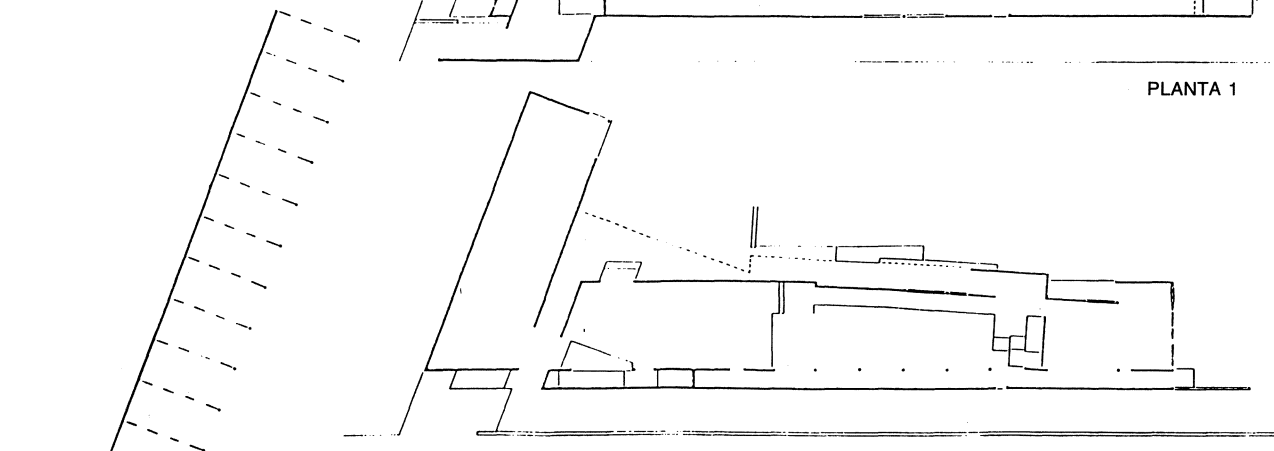




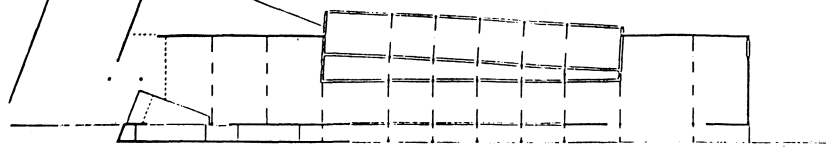
PLANTA 2



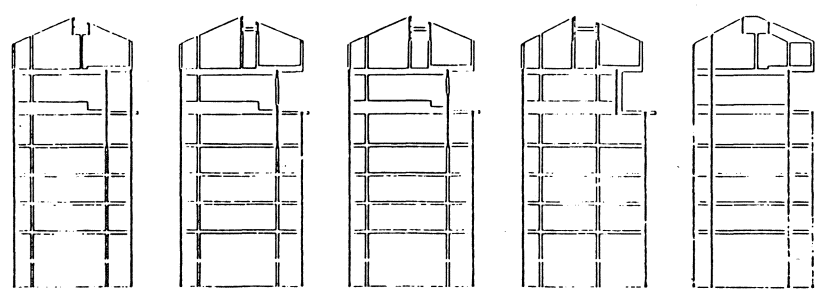
PLANTA 1



PLANTA 0



PLANTA 1



PORTICOS CENTRALES

