

DOI: 10.26565/2075-1893-2021-34-06
УДК 338.483(477.54-751)

Катерина Сегіда*

д. геогр. н., доцент кафедри соціально-економічної географії і регіонаознавства
e-mail: kateryna.sehida@karazin.ua; ID ORCID: <https://orcid.org/0000-0002-1122-8460>

Дар'я Ушкварок*

магістрантка ОПП "Географія рекреації та туризму" кафедри соціально-економічної географії і регіонаознавства
e-mail: dasha7363@ukr.net; ID ORCID: <https://orcid.org/0000-0002-8307-3875>

*Харківський національний університет імені В.Н. Каразіна, майдан Свободи, 4, м. Харків, 61022, Україна

Перспективи розвитку туризму в межах природоохоронних територій Харківської області

Мета статті полягає у висвітленні можливостей і перспектив розвитку туризму в межах природоохоронних територій Харківської області.

Основний матеріал. Розглянуто теоретичні аспекти поняття туристичний потенціал. Висвітлено місце Харківської області серед регіонів України за природоохоронними територіями. Незважаючи на те, що Харківська область має найнижчий показник заповідності серед інших регіонів України, в її межах є об'єкти, які заслуговують уваги.

Регіональний ландшафтний парк «Ізюмська Лука» на сьогодні не відповідає рангу найвищого значення, але стоїть на розгляді до переведення в національний природний парк. Різноманітність флори і фауни, атрактивність ландшафтів, наявність водних ресурсів та шляхів сполучення недалеко від парку - все це сприяє розвитку туристичної діяльності в його межах. У той же час соціально-економічні передумови, а саме низький рівень розвитку інфраструктури поруч з парком, відсутність кваліфікованих трудових ресурсів ускладнюють його подальше можливе використання, а в деяких випадках, навіть, унеможливають його.

Висновки і подальші дослідження. Регіональний ландшафтний парк «Ізюмська Лука», є сприятливим місцем для організації екостежки в межах його території. Багаті представники флори і фауни - це наукова цінність парку, яка може сприяти подальшому заохоченню туристів в це місце. Маршрут, який ми побудували в межах парку, можна застосовувати для практичного використання, адже він, крім своєї атрактивності, спирається також на зонування парку і включає в себе лише доступні зони для туристів, що важливо для подальшого збереження наукової цінності даної місцевості.

До питань, що стримують розвиток даного типу туризму, можна віднести інфраструктурне обслуговування: низький рівень та якість транспортного сполучення; закладів обслуговування: готелі, хостели, кемпінги, кафе; нехватка кваліфікованих трудових ресурсів; низька платоспроможність населення; не зацікавленість даним видом туризму; відсутність іміджу території, комплексного інформаційного забезпечення.

Перспективним є створення віртуального екологічного туру в межах регіонального ландшафтного парку «Ізюмська Лука». Такий вид туризму допоможе привернути увагу до об'єкта, підвищить зацікавленість населення, допоможе почати працювати над іміджем території та її рекламою. А вже в подальшому це сприятиме впровадженню та затвердженню цього маршруту на місцевості.

Ключові слова: природоохоронні території, туризм, екологічна стежка, Ізюмська Лука, туристичний маршрут.

Вступ. Туристична індустрія з кожним роком зазнає певних трансформацій. Виходячи з того, що на сьогоднішній час активним вектором розвитку будь-яких територій є сталий розвиток з урахуванням природних особливостей та мінімальним впливом на екологію, то туризм в межах природоохоронних територій є одним із видів туризму, який може включати всі ці складові. При тому, що Харківська область має один з найменших відсотків заповідних територій, окремі об'єкти заслуговують уваги, розбудови і популяризації. Але туризм у межах природоохоронних територій стає тільки на шлях становлення і розвитку, тому дослідження даної тематики є актуальним.

Вихідні передумови. У країнах Європи активно розвиваються сталі види туристичного відпочинку, які наносять мінімальної або меншої шкоди на природне середовище, ніж інші види туризму. Крім того, створення екологічних стежок у межах природоохоронних територій є популярним способом ознайомлення туристів з природними об'єктами.

В Україні станом на 01.01.2020 р. відсоток об'єктів природно-заповідного фонду становить 6,77 % від загальної площі території, що складає 4085862,37 га [4]. У 1991 р. площа становила 1310000 га. Виходячи з цього, можна сказати, що площа природно-заповідного фонду за цей період зросла майже втричі. Але, незважаючи на це, відсоток ПЗФ в Україні все одно достатньо малий у порівнянні з більшістю країн Європи, де середній відсоток заповідності становить 21% [4].

Якщо розглядати розподіл рівня заповідності в розрізі регіонів України, то найбільший відсоток заповідності у співвідношенні до площі території у м. Севастополь (30,37%), м. Київ (21,64%), серед областей лідерами є Івано-Франківська (15,72%), Хмельницька (15,15%) та Закарпатська (15,09%). Харківська область займає в цьому списку передостаннє місце, її відсоток заповідності складає 2,38% від загальної площі області. Але при цьому якщо порівнювати вклад природно-заповідного фонду кожної адміністративної одиниці в ПЗФ України, то найбільший відсоток мають Херсонська (7,80%), Хмельницька (7,65%), Київська (7,15%), Чернігівська (6,13%) та Волинська (5,37%) області. Тобто, це говорить про те, що не завжди ті області, які мають високий показник заповідності територій відносно до площі області мають такі самі високі показники відносно ПЗФ України. Так, в обох списках присутня лише Хмельницька область. Відсоток ПЗФ Харківської області відносно ПЗФ України складає 1,83%, вона знаходиться в кінці і випереджає лише декілька адміністративно-територіальних одиниць, в яких відсоток ще менший, – Черкаську (1,58%), Вінницьку (1,47%), м. Севастополь (0,64%), м. Київ (0,44%). Незважаючи на такі низькі показники природно-заповідного фонду Харківської області, в регіоні є ряд об'єктів, які варті уваги. Крім

того, розвиток даного виду туризму дозволить змінити або покращити імідж як міста Харкова, так і Харківської області в цілому. Також у місцевого населення існує потреба для щотижневої рекреації [14], а об'єкти в межах області можуть стати гарною альтернативою, тому наше дослідження спрямоване на пошук нових територій для відпочинку на природі.

Мета статті полягає у висвітленні можливостей і перспектив розвитку туризму в межах природоохоронних територій Харківської області. Для досягнення цієї мети сформульовані такі дослідницькі завдання: аналіз інформаційних ресурсів щодо теоретичного обґрунтування доцільності розвитку туризму в межах природоохоронних територій Харківської області, визначення місця Харківської області серед регіонів України за природоохоронними територіями, виявлення сильних та слабких сторін регіонального ландшафтного парку «Ізюмська Лука» з точки зору організації екостежки та екскурсії в його межах, розробка маршруту, виявлення можливостей та перспектив розвитку даної території.

Виклад основного матеріалу. Для оцінки придатності території для туристичної діяльності використовують поняття «туристичний потенціал». В залежності від підходів, дане визначення інтерпретується по-різному. Відразу хотілося б зазначити, що часто зустрічаються поняття «туристичний потенціал» та «туристично-рекреаційний потенціал», ми в своїй роботі їх прирівнюємо та ототожнюємо. Дану тематику досліджували такі вчені, як А. Дроздов [3], В. Герасименко [1], Т. Ніколаєнко [7], В. Козирев [6], В. Гуляєв та І. Селіванов [2], І. Сміль [8]. Якщо підсумувати всі дослідження, то можна дати таке визначення туристичного потенціалу – це певний запас ресурсів природного та антропогенного походження, які використовуються або можуть бути використані з допомогою інфраструктури цієї території. Визначення туристичного потенціалу є важливим при первинній оцінці території, плануванні її подальшого розвитку, адже якщо територія бідна на наявність туристичних ресурсів, то можливо потрібно сконцентруватися на розвитку інших галузей, а не туристичної діяльності.

Якщо говорити про передумови розвитку туризму в межах природоохоронних територій Харківської області, то є ряд об'єктів, які варті уваги за рахунок високого рівня наукового значення, атрактивності територій, наявності супроводжуючої інфраструктури [9, 10]. До таких об'єктів, насамперед, відносяться національні природні парки, але в даній роботі ми представляємо регіональний ландшафтний парк «Ізюмська Лука», який, на нашу думку, є перспективним природним об'єктом [11].

Регіональний ландшафтний парк «Ізюмська Лука» розташований на території двох районів – Ізюмського та Балаклійського. Територія парку уні-

кальна своїми представниками тваринного світу. Тут розташовані значні поселення сірих журавлів – по кількості гніздувань, гнізда орла могильника, два гнізда орлана білохвоста. По лінії, яка проходить по річці Сіверський Донець, можна зустріти гнізда чорного шуліки. Велика кількість мігруючих птахів: чорний лелека, скопа, огар та інші. Крім того, на території зберіглась популяція лосів.

На сьогоднішній момент регіональний ландшафтний парк «Ізюмська Лука» не зустрічається в жодному з путівників, а туристичні організації не пропонують маршрути до цього місця. Територія тільки згадується в наукових працях та нарисах, але як туристичний об'єкт є маловідома, хоч і має великий потенціал для цього.

Крім того, дана територія стоїть на черзі в переведення зі статусу регіонального ландшафтного парку в статус національного природного парку, але за рахунок майбутнього обмеження господарської діяльності законопроект не знаходить підтримки у місцевого населення, тому ситуація ще досі залишається не вирішеною. Але при цьому вже існує майбутнє зонування, на яке можна спиратися при прокладанні екологічних стежок, туристичних маршрутів (рис.1). Майбутньою проблемою є те, що господарська зона займає майже половину території, а інша частина припадає на заповідну зону – тобто зону, в межах якої дозволений лише пішохідний туризм в межах екологічних стежок. Зони стаціонарної та регульованої рекреації мають зовсім незначний відсоток. Цей фактор може гальмувати розвиток туристичної діяльності в

майбутньому. На сьогодні за Законом України про «Природно-заповідний фонд України», зонування в межах регіонального ландшафтного парку здійснюється відповідно до норм зонування національного природного парку [4, 5].

Якщо говорити про територіальне розміщення парку, то найближчі населені пункти – це села Завгороднє, Петрівське та Протопопівка, до яких можна дістатися від міста Ізюм. Всі вони сполучені транспортним шляхом, і з допомогою автобусу або власного автомобіля можна з легкістю дістатися до цих територій. Якщо говорити про потенційне розміщення туристів, то в межах міста Ізюм є декілька готелів для таких потреб.

На сьогоднішній час туризм у межах регіонального ландшафтного парку «Ізюмська Лука» майже не розвивається. Ця територія не є популярною серед туристичних груп і використовується лише для відпочинкового туризму в межах річки Сіверський Донець. Частина території використовується для господарської діяльності: вирубування лісу, розораність пасовищ, що обмежує використання їх у туристичних цілях. При такому різноманітті видового складу тваринного світу можливий розвиток й інших видів туризму, серед яких екологічний, просвітницький, науковий, споглядання за тваринами, віртуальний та інші.

Для розвитку РЛП, підняття іміджу території, привернення уваги до основних проблем, вивчення краєзнавчих особливостей та розширення території потенційної туристичної діяльності ми в своїй роботі пропонуємо одноденну туристич-

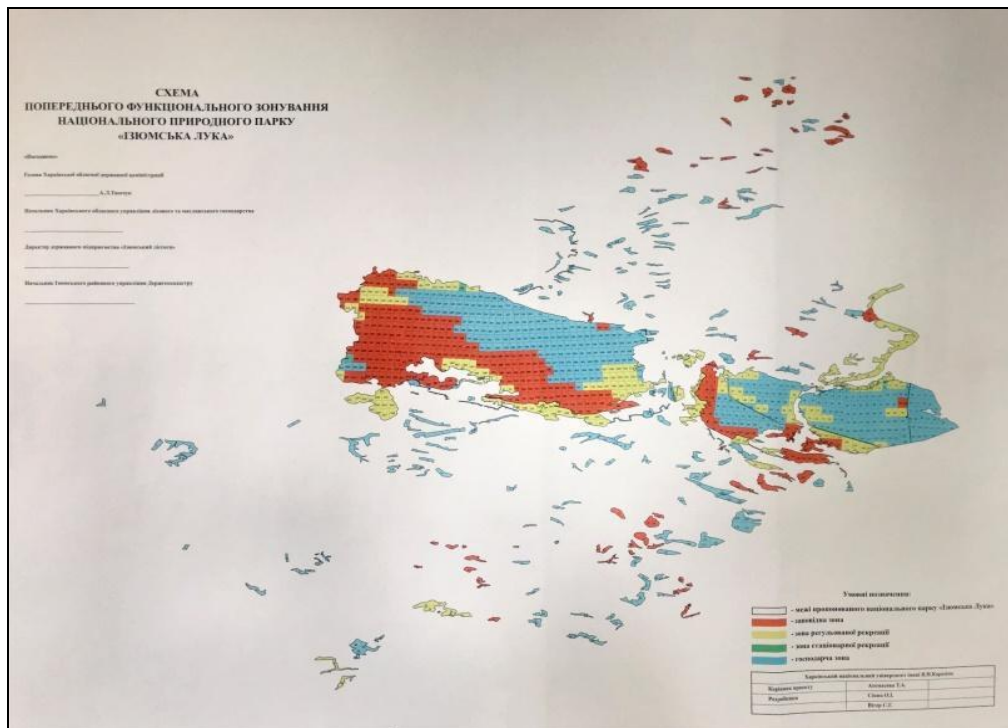


Рис.1. Схема попереднього зонування національного природного парку «Ізюмська Лука» [13]

ну екскурсію, яка пролягає маршрутом м. Ізюм – с. Співаківка – понад річкою Сіверський Донець – с. Заводи – с. Грушеваха – с. Протопопівка – м. Ізюм. За способом пересування екскурсія має комбінований вид, частина маршруту (м. Ізюм – с. Співаківка; с. Заводи – с. Грушеваха – с. Протопопівка – м. Ізюм) включає в себе пересування за допомогою автобу-

са; частина маршруту (від с. Співаківка, не доходячи до с. Заводи, - понад річкою Сіверський Донець) – пішохідна. Оскільки ця частина проходить у межах основної заповідної зони, тут заборонені інші види пересування. Екскурсія має на меті ознайомлення з представниками тваринного світу в межах річки Сіверський Донець. Тема екскурсії «Особливості

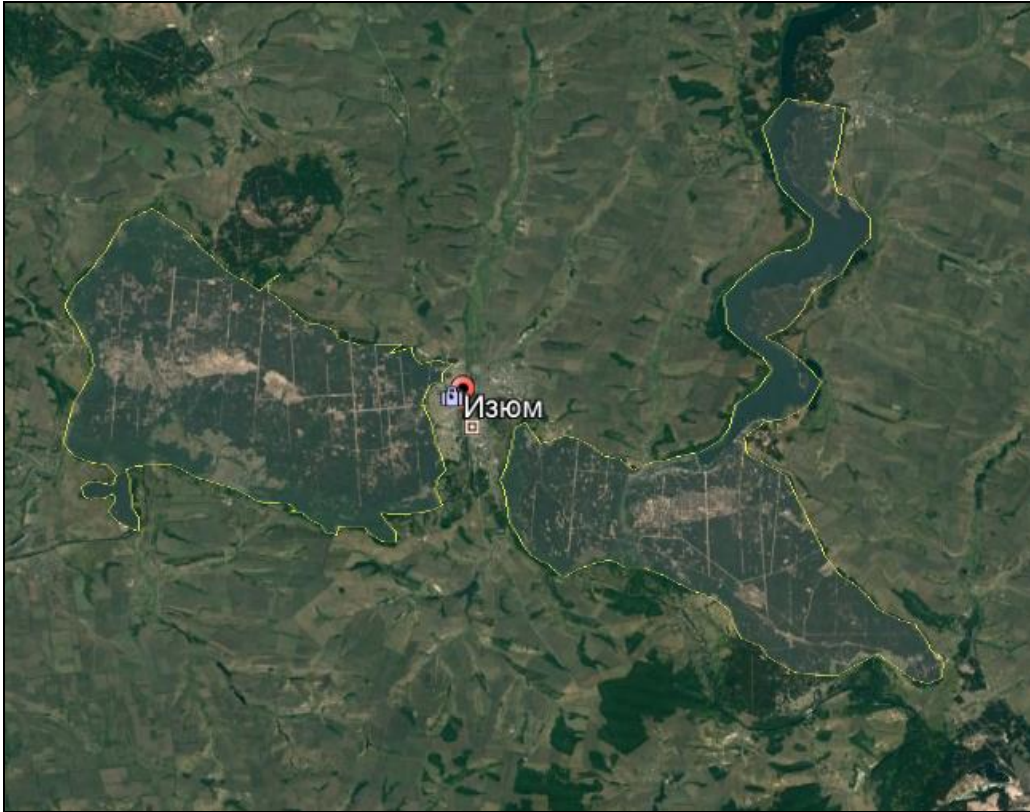


Рис.2. Територія майбутнього національного природного парку «Ізюмська Лука» [13]

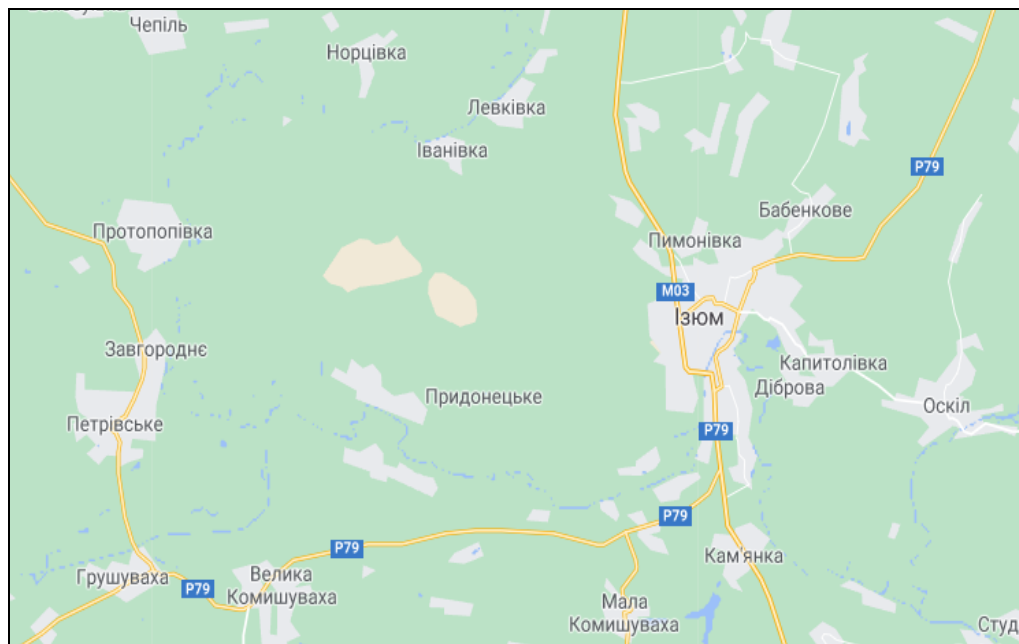


Рис.3. Геолокація регіонального ландшафтного парку «Ізюмська Лука» [13]

ландшафтів та тваринного світу Ізюмської Луки2». Загальна довжина маршруту складає близько 59,5 км, з них 7,52 км – пересування пішки, 51 км – пересування за допомогою автобуса.

Пішохідна частина маршруту має довжину 7,52 км, на рис. 5. представлений профіль території. Дана частина також включає в себе переправу через річку. На цій ділянці можна не тільки помилуватися краєвидами в межах річки Сіверський Донець, але й отримати детальну інформацію про її мешканців. Унікальними представниками даної території є

значні поселення сірих журавлів та гнізда орла могильника, крім того, в межах об'єкта можна зустріти різні види плазунів та комах, занесених до Червоної книги України. Даний вид екскурсії розрахований на невелику групу - не більше 15 осіб віком від 16+ років. Адже на території повинні дотримуватися максимальної тиші, не завдавати шкоди природним об'єктам та тваринному світу.

Щодо двох відрізків маршруту, які долаються за допомогою автобуса, то вони слугують лише способом діставання до об'єкта. Кінцевим об'єк-



Рис.4. Маршрут м. Ізюм – с. Співаківка – понад річку Сіверський Донець – с. Заводи – с. Грушеваха – с. Протопоівка – м. Ізюм (побудовано за допомогою сервісу Google Earth)

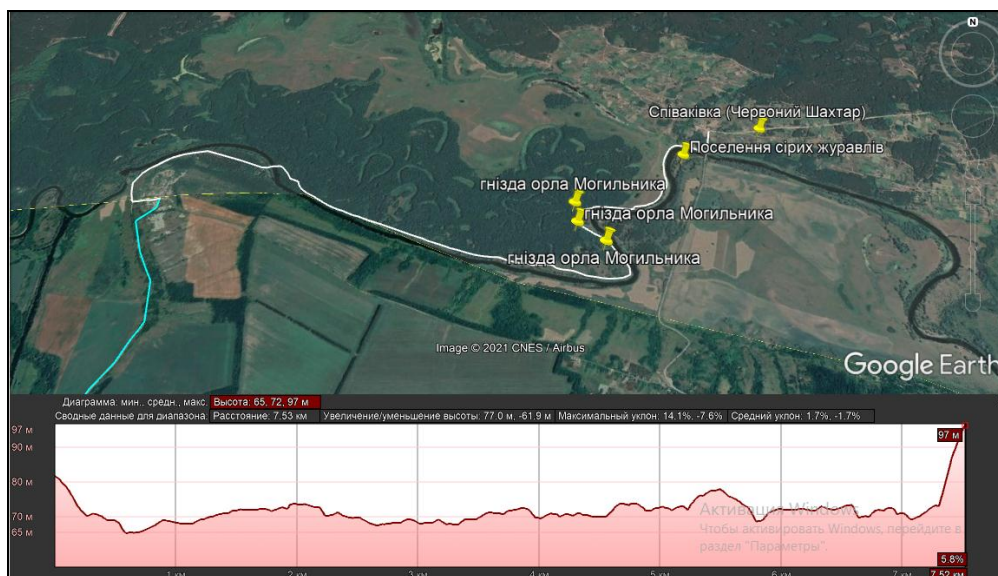


Рис.5. Пішохідна частина маршруту (побудовано за допомогою сервісу Google Earth)

том маршруту є с. Протопопівка, в якому розташований геологічний заказник місцевого значення «Протопопівський». Тут зберігаються рідкісні відклади верхньоярського періоду, тому цей об'єкт також заслуговує уваги. На цьому екскурсія закінчується, і туристи повертаються в місто Ізюм.

Отже, територія регіонального ландшафтного парку «Ізюмська Лука», на нашу думку, є абсолютно недооціненою не тільки як об'єкт охорони природи, але й як туристичний об'єкт. Але важливо зазначити, що при розробці екологічних стежок і туристичних маршрутів повинні враховуватися всі особливості території та зберігатися її основна функція – охорона. В межах представленого туристичного маршруту можуть реалізовуватися такі види туризму, як спостереження за птахами та екологічний просвітницький туризм. Найголовнішу роль тут грають висококваліфіковані спеціалісти – ботанік та геолог, адже задля абсолютного поглиблення знань та розуміння території поверхневої інформації недостатньо, повинна бути присутня фахова освіта. Розвиток туристичної діяльності в цьому регіоні допоможе створити імідж території, вплине на подальший розвиток рекреації і туризму, але важливим є все таки врахування максимально допустимої кількості відвідувачів, без шкоди об'єкту.

Розвиток туризму в межах природоохоронних територій дає можливість побудувати навколо них мережу інфраструктурних зв'язків, з яких можна отримувати прибуток і які, в свою чергу, впливають на популяризацію території. Якщо ми говоримо саме про наш тип об'єкта, то це може бути місце розташування туристів: кемпінги, готелі, мотелі, хостели, наймання житла у місцевого населення тощо; прокат туристичного спорядження: човнів, байдарок, трекінгових палок, одягу; використання

послуг: туристичних послуг – туристична організація, яка забезпечує поїздку, гіді, екскурсіводи; послуги обслуговуючого персоналу – готелі, кафе, ресторани; всі інші види додаткових послуг.

Організація туристичної діяльності в межах регіонального ландшафтного парку «Ізюмська Лука» дає змогу не лише створити імідж даної території, познайомити населення з даним типом об'єкта, отримати прибутки, але й потенційно може надати велику кількість робочих місць підтримуючим сферам туризму, тобто всім інфраструктурним компонентам, які сприяють його підтриманню та розвитку.

Висновки. Харківська область має один з найнижчих показників природно-заповідного фонду. Але це зовсім не означає, що дані об'єкти є непридатні для використання у туристичній діяльності. Ми в своїх дослідженнях концентруємо увагу на маловідомому об'єкті – регіональному ландшафтному парку «Ізюмська Лука». На нашу думку, розвиток цієї території може сприяти розвитку рівня інфраструктури в цілому в найближчих населених пунктах. А наша розроблена екскурсія може бути впроваджена на даній місцевості і використана для різних вікових категорій і відповідно мати в кінці різну мету проведення: просвітницьку, пізнавальну, естетичну, наукову тощо.

До проблемних питань належать: недостатня кількість залучених спеціалістів для розвитку іміджу регіонального ландшафтного парку «Ізюмська Лука», недостатня кількість коштів, які виділяються для облаштування об'єкта, невисокі зарплати у обслуговуючого персоналу парку, що слугує скоріше антимотивацією, а також не дає можливості розвитку молодим спеціалістам, застарило обладнання.

СПИСОК ВИКОРИСТАНИХ ДЖЕРЕЛ:

1. Герасименко В.Г. Оцінка туристично-рекреаційного потенціалу регіону: Монографія / В.Г. Герасименко. – Одеса, 2016. – 238 с. [Електронний ресурс]. – Режим доступу: <http://dspace.oneu.edu.ua/jspui/bitstream/123456789/5474/1/Оцінка%20туристично-рекреаційного%20потенціалу%20регіону.pdf>.
2. Гуляев В.Г. Туризм: экономика, управление, устойчивое развитие: Учебник / В.Г. Гуляев, И.А. Селиванов // Российская международная академия туризма. – М.: Советский спорт, 2008. [Електронний ресурс]. – Режим доступу: <https://www.twirpx.com/file/1900637/>
3. Дроздов А.В. Экотуризм: определения, принципы, признаки, формы / А.В. Дроздов // Актуальные проблемы туризма-99. Перспективы развития туризма в Южном Подмоскowie: Сб. докл. и тез. сообщений науч.-практ. конф. – М., 1999. – С. 42–59. [Електронний ресурс]. – Режим доступу: https://tourlib.net/statti_tourism/drozhdov.htm
4. Екологічний паспорт Харківської області – Харків: 2019. – 183 с. [Електронний ресурс]. – Режим доступу: <https://kharkivoda.gov.ua/oblasna-derzhavna-administratsiya/struktura-administratsiyi/strukturni-pidrozdili/486/2736/105378?sv>
5. Закон України «Про природно-заповідний фонд України» // Відомості Верховної Ради України. – 1992. – № 34, ст. 502. [Електронний ресурс]. – Режим доступу: <https://zakon.rada.gov.ua/laws/show/2456-12#Text>
6. Козырев В.М. Туристская рента / В.М. Козырев. – М.: Финансы и статистика, 2003. [Електронний ресурс]. – Режим доступу: https://tourlib.net/statti_tourism/kozyrev2.htm
7. Николаенко Т.В. Рекреационная география / Т.В. Николаенко. – М.: ВЛАДОС, 2001. – 288 с. [Електронний ресурс]. – Режим доступу: https://tourlib.net/books_tourism/nikolaenko.htm
8. Смаль І.В. Туристичні ресурси світу / І.В. Смаль. – Ніжин: Видавництво Ніжинського державного університету імені Миколи Гоголя, 2010. – 336 с. [Електронний ресурс]. – Режим доступу: https://tourlib.net/books_ukr/smal.htm
9. Ушкварок Д.О. Провідні туристичні дестинації Харківської області / Д.О. Ушкварок // Матеріали V Міжнародної науково-практичної інтернет-конференції «Актуальні проблеми регіональних досліджень» (м. Луцьк, 11 грудня 2020 р.). – Луцьк: Волинський національний університет імені Лесі Українки, 2020. – С. 135–139. [Електронний ресурс]. – Режим доступу: https://geography.lnu.edu.ua/wp-content/uploads/2021/01/Infrastructurne_zabezpechenna_ekskursiyogo_turyzmu.pdf

10. Ушкварок Д.О. Заповідні території Харківської області: Територіальний аспект / Д.О. Ушкварок, К.Ю. Сегіда // *Регіон-2020: стратегія оптимального розвитку: Матеріали міжнародної науково-практичної конференції* (м. Харків, 8–9 жовтня 2020 р.) – Харків: ХНУ імені В.Н. Каразіна, 2020. – С. 149–153. [Електронний ресурс]. – Режим доступу: <http://soc-econom-region.univer.kharkov.ua/wp-content/uploads/2017/07/Збірник-конф.Регіон-2020.pdf>

11. Ушкварок Д.О. Природоохоронні території як база розвитку екологічного туризму (на прикладі парку «Озеро Баньолес», Іспанія) / Д.О. Ушкварок // *Регіон-2021: суспільно-географічні аспекти* (м. Харків, 15 квітня 2021 р.) – Харків: ХНУ імені В.Н. Каразіна, 2021. – С. 134–137.

12. Ушкварок Д.О. Особливості розвитку подієвого туризму в Харківській області / Д.О. Ушкварок, К.О. Кравченко // *Регіон-2018: стратегія оптимального розвитку: Матеріали міжнародної науково-практичної конференції* (м. Харків, 8–9 листопада 2018 р.) – Харків: ХНУ імені В.Н. Каразіна, 2018. – С. 226–230. [Електронний ресурс]. – Режим доступу: http://soc-econom-region.univer.kharkov.ua/wp-content/uploads/2017/07/Збірник_Регіон-2018-3.pdf

13. Google-maps [Електронний ресурс]. – Режим доступу : <https://www.google.com/maps/place/>

14. Niemets L. Rural Tourism in Ukraine: Peculiarities and Trends of Development / L. Niemets, K. Sehida, M. Lohvinova, O. Kraynukov, L. Kliuchko // *Proceedings of the 32nd International Business Information Management Association Conference (IBIMA) 15-16 November 2018.* – P. 290-302

Sehida Kateryna Yuriyivna – Doctor of Sciences (Geography), Associate Professor of Department of Human Geography and Regional Studies. The Faculty of Geology, Geography, Recreation and Tourism. V.N. Karazin Kharkiv National University. e-mail: kateryna.sehida@karazin.ua; ID ORCID: <https://orcid.org/0000-0002-1122-8460>

Ushkvarok Daria Oleksandrivna – Magister of the Department of Human Geography and Regional Studies. The Faculty of Geology, Geography, Recreation and Tourism. V.N. Karazin Kharkiv National University. e-mail: dasha7363@ukr.net; ID ORCID: <https://orcid.org/0000-0002-8307-3875>

PROSPECTS OF TOURISM DEVELOPMENT WITHIN THE NATURE PROTECTED AREAS OF KHARKIV REGION

The purpose of the article is to highlight the possibilities and prospects for the development of tourism within the protected areas of Kharkiv region.

Main material. The article considers theoretical aspects of the concept of tourist potential. The place of Kharkiv region among the regions of Ukraine by nature protection territories is highlighted in the study. Despite the fact that Kharkiv region has the lowest conservation rate among other regions of Ukraine, there are still objects within its framework that deserve our attention.

Today, the regional landscape park “Izyumska Luka” does not correspond to the rank of the highest value, but is under consideration for transfer to a national natural park. The diversity of flora and fauna, the attractiveness of landscapes, the availability of water resources and communication routes near the park - all this contributes to the development of tourist activities within its boundaries. At the same time, socio-economic preconditions, such as the low level of infrastructure development near the park as well as lack of qualified labor resources complicate its further possible use, and in some cases even make it impossible.

Conclusions and further research. The regional landscape park “Izyumska Luka” is a favourable place for eco-trail within its territory. Rich representatives of flora and fauna are the scientific value of the park, which can further attract tourists to this place. The route that we have built within the park can be used in practice because in addition to its attractiveness, it also relies on the zoning of the park, including only accessible areas for tourists, which is important for further preserving the scientific value of this area.

The issues that hinder the development of this type of tourism include infrastructural services: low level and quality of transport links; service establishments: hotels, hostels, campings, cafes; lack of qualified labor resources; low paying capacity of the population; not interested in this type of tourism; lack of image of the territory, complex information support.

Creation of a virtual ecological tour is promising within the regional landscape park “Izyumska Luka”. This type of tourism will help to draw attention to the object, increase the interest of the population and help start working on the image of the territory and its advertising. Moreover, in the future, it will contribute to the introduction and approval of this route on the ground.

Keywords: *protected areas, tourism, ecological trail, Izyumska Luka, tourist route.*

REFERENCES:

1. Herasymenko, V.H. (2016). Assessment of the tourist and recreational potential of the region: Monograph. - Odessa, 238. Available at: <http://dspace.oneu.edu.ua/jspui/bitstream/123456789//5474/1/Оцінка%20туристично-рекреаційного%20потенціалу%20регіону.pdf> (in Ukrainian).
2. Gulyaev, V.G., Selivanov, I.A. (2008). Tourism: economics, management, sustainable development: Textbook. Russian International Academy of Tourism. – Moscow: Soviet Sport. Available at: <https://www.twirpx.com/file/1900637/> (in Russian).
3. Drozdov, A.V. (1999). Ecotourism: definitions, principles, signs, forms // Actual problems of tourism-99. Prospects for the development of tourism in the Southern Moscow region: Scientific and practical conf. – Moscow, 42-59. Available at: https://tourlib.net/statti_tourism/drozdov.htm (in Russian).

4. Ecological passport of the Kharkiv region (2019). Kharkiv, 183. Available at: <https://kharkivoda.gov.ua/oblasna-derzhavna-administratsiya/struktura-administratsiyi/strukturni-pidrozdili/486/2736/105378?sv> (in Ukrainian).
5. The Law of Ukraine "On the Natural Reserve Fund of Ukraine" (1992). Available at: <https://zakon.rada.gov.ua/laws/show/2456-12#Text> (in Ukrainian).
6. Kozyrev, V.M. (2003). Tourist rent. – Moscow: Finance and Statistics. Available at: https://tourlib.net/statti_tourism/kozyrev2.htm (in Russian).
7. Nikolaenko, T.V. (2001). Recreational geography. – Moscow: VLADOS, 288. Available at: https://tourlib.net/books_tourism/nikolaenko.htm (in Russian).
8. Smal, I.V. (2010). Tourist resources of the world. - Nizhyn: Publishing House of Nizhynsky State University named after Nikolai Gogol, 336. Available at: https://tourlib.net/books_ukr/smal.htm (in Ukrainian).
9. Ushkvarok, D.A. (2020). Leading tourist destinations of the Kharkiv region // Materials of the V International Scientific and practical Internet Conference "Actual problems of regional research" (Lutsk, December 11, 2020). Lutsk: Lesya Ukrainka Volyn National University, 135-139. Available at: https://geography.lnu.edu.ua/wp-content/uploads/2021/01/Infrastructure_zabezpechenna_ekskursiyogo_turyzmu.pdf (in Ukrainian).
10. Ushkvarok, D.O., Sehida, K.Yu. (2020). Protected areas of the Kharkiv region: Territorial aspect // Region-2020: Strategy of optimal development: Materials of the international scientific and practical conference (Kharkiv, October 8-9, 2020).-Kharkiv: V.N. Karazin KhNU, 149-153. Available at: <http://soc-econom-region.univer.kharkov.ua/wp-content/uploads/2017/07/Збірник-конф.Регіон-2020.pdf> (in Ukrainian).
11. Ushkvarok, D.A. (2021). Nature Protection territories as a base for the development of ecological tourism (on the example of the Park "Lake Bagnoles", Spain) // Region-2021: Socio-geographical aspects (Kharkiv, April 15, 2021) – Kharkiv: V.N. Karazin National University, P. 134-137 (in Ukrainian)
12. Ushkvarok, D.A., Kravchenko, K.A. (2018). Features of the development of event tourism in the Kharkiv region // Region-2018: Strategy of optimal development: Materials of the international scientific and practical conference (Kharkiv, November 8-9, 2018), 226-230. Available at: http://soc-econom-region.univer.kharkov.ua/wp-content/uploads/2017/07/Збірник_Регіон-2018-3.pdf (in Ukrainian).
13. Google-maps. Available at: <https://www.google.com/maps/place/> (in English).
14. Niemets, L., Sehida, K., Lohvinova, M., Kraynukov, O., Kliuchko, L. (2018). Rural Tourism in Ukraine: Peculiarities and Trends of Development // Proceedings of the 32nd International Business Information Management Association Conference (IBIMA), 15-16 November 2018, P. 290-302 (in English).