

Los grabados de la sierra de Felipa (La Font de la Figuera, València)

Mario Sanz Tormo*
Pablo García Borja**
Pere Guillem Calatayud***
Rafael Martínez Valle****

Resumen

En el municipio de la Font de la Figuera existe un pequeño conjunto de grabados localizados sobre una era junto a la casa de la Felipa. Aunque algunos vecinos de la población los conocen, no han sido objeto de ninguna publicación detallada. Por ello se presenta el estudio realizado sobre estos grabados, valorando las diferentes posibilidades interpretativas a la hora de aproximarnos a su función y cronología.

Palabras Clave: Grabados, roca, petroglifos, La Costera.

Abstract

In la Font de la Figuera there is a small set of prints located in a house next to the Felipa. Although some residents of the town know them, these prints have not been subjected to any detailed publication. Considering that, the study of these prints is presented, evaluating the different interpretative chances regarding its function and chronology.

Keywords: Engravings, rock, petroglyphs, La Costera.

INTRODUCCIÓN

El término municipal de la Font de la Figuera alberga un amplio conjunto de yacimientos arqueológicos de diferente cronología (Ribera, 1996; Pérez Ballester, Borredà Mejías, 1998; Molina Balaguer, McClure, 2004; Ribera *et al.*, 2005; Pascual Berlanga, García Borja, 2010; García Borja *et al.*, 2013-b). Esta dilatada secuencia de ocupaciones a lo largo de su historia no ha quedado reflejada en las paredes de sus cuevas y abrigos. A excepción de algún hallazgo aislado en la sierra del Capurutxo que se ha dado a conocer en los últimos años (Guillem, Martínez Valle, 2012; 2013), no se conocen conjuntos de pinturas rupestres ni de grabados que puedan asociarse con algunos de los momentos de la Historia o de la Prehistoria de su término municipal. Los grabados junto a la Casa de la Felipa con-

tribuyen ampliar este *corpus*. Aunque son conocidos por buena parte de la población, nunca habían sido presentados en un ámbito académico.

LOCALIZACIÓN GEOGRÁFICA

La sierra de la Felipa se ubica dentro del término municipal de la Font de la Figuera (València). Éste limita al norte con Enguera, al sur con Villena, al este con Moixent y Fontanars dels Alforins y al oeste con la provincia de Albacete. La Font de la Figuera está situada en la parte final del corredor natural conocido como Vall de Montesa que *grosso modo* coincide con la comarca de la Costera, cuya orografía permite el fácil tránsito entre la costa y el interior peninsular (Aura *et al.*, 1993). De hecho se ha propuesto un uso continuado de la comarca como vía de comunicación a lo largo de la Prehisto-

* mariosanztormo@gmail.com. Investigador independiente.

** paucanals@hotmail.com. Investigador independiente.

*** Guillem_per@gva.es. IVC+R.

**** martinez_rafval@gva.es . IVC+R.

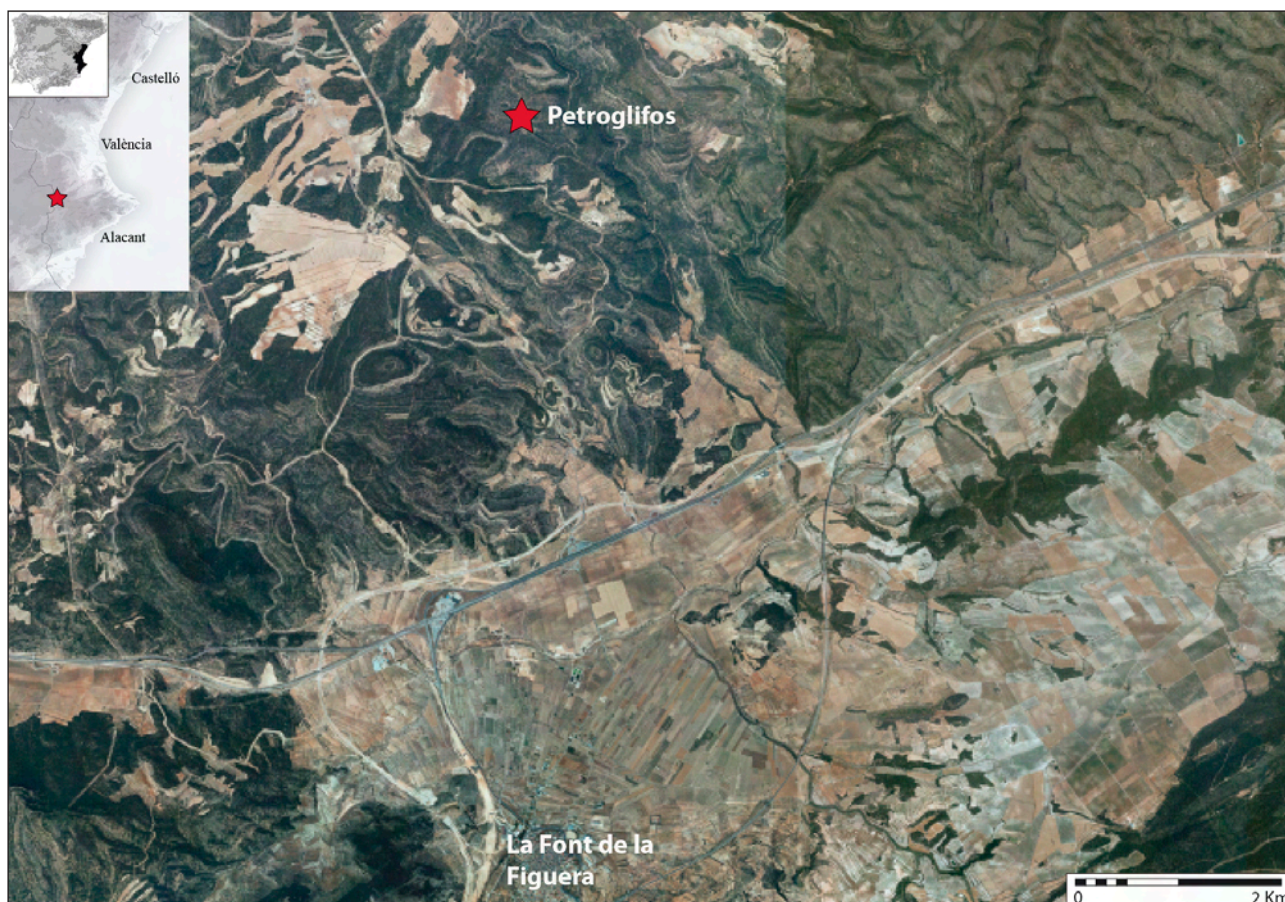


Figura 1. Localización de los grabados sobre ortofoto.

ria reciente (Pascual Berlanga, García Borja, 2010), transcurriendo por su interior importantes carreteras y ejes ferroviarios cuyo paralelo arqueológico más notable es la vía Augusta, que la atravesaba desde *Saetabis* hasta la posta *Ad Turres* (Arasa, Roselló, 1995; Arasa, 2013; Sánchez Prieto et al. 2015).

El extenso término municipal de la Font de la Figuera queda dividido en dos espacios bien diferenciados, uno más montañoso al norte de la población y otro más llano al sur, en la actualidad, dedicado al cultivo de la vid. La sierra de la Felipa se sitúa en el sector montañoso de la población, en el extremo norte, orientada en sentido noroeste-sudeste, limitada al este por el barranco de Vallmelós y al oeste por el barranco del Mosso. (Fig. 1)

Los grabados se localizan en una antigua era de roca caliza cuyas dimensiones máximas son de 18 m de longitud por 14 m de anchura (Fig. 2), junto a una casa derruida conocida con el mismo nombre, que hasta su abandono a medianos del siglo XX, centraba su actividad en el cultivo de cereales y la elaboración de vino. Este espacio rocoso de morfología circular, formado por un único bloque, en la actualidad es atravesado por un camino rural.

CONTEXTO LOCAL

Los restos más antiguos localizados en el término municipal pertenecen al Paleolítico. Entre los más destacados, por su antigüedad, la brecha de la sierra de la ermita de Santa Bárbara, con materiales musterienses del Paleolítico Medio (Vicente Gabarda, Blay Gil, 2013). Del Paleolítico Superior final contamos con algunas evidencias arqueológicas en la Lloma Alta (Ribera, 1996) y en la Cova Santa (Aparicio, San Valero, 1977; Aparicio et al., 1979; 1983; 1984; Molina Balaguer, McClure, 2004), en los que se recuperaron industrias microlaminares.

La llegada de la agricultura y la ganadería quedaría atestiguada en los restos arqueológicos recuperados en la Cova Santa, donde la presencia de cerámicas con decoración impresa cardial así lo confirman (Aparicio, San Valero, 1977; Aparicio et al., 1979; 1983; 1984; Molina Balaguer, McClure, 2004). Las evidencias del Neolítico se extenderían a lo largo de las partidas del Ramblar y la Vegueta, zonas en las que se han recuperado, a partir de prospecciones, algunas cerámicas a mano con las



Figura 2. Era donde aparecen los grabados.

superficies lisas y algunos útiles líticos que podrían fecharse en momentos del Neolítico final.

Las evidencias de restos calcolíticos en la población se han localizado en la Coveta del Frare, Cova Santa y Foia de Manuel. En la primera de ellas se recuperaron cuatro individuos inhumados, uno de ellos del Calcolítico (García Borja *et al.*, 2013-a). Para la segunda contamos con numerosos fragmentos cerámicos con decoración campaniforme (Aparicio *et al.*, 1979, 1983; 1984; Bernabeu, 1984; Ribera, 1996; Ribera *et al.*, 2005). Por último el reciente hallazgo de un asentamiento en el llano en la Foia de Manuel de finales del Calcolítico (Sánchez Priego, Ruíz Pérez, 2015).

Especialmente significativa es la abundancia de yacimientos de la Edad del Bronce en el término municipal. Hasta la fecha se han contabilizado 18 enclaves, sumando cuevas y yacimientos al aire libre, entre los que destacan el de les Cabeçoles (Valero Tevar, Molina Cañadas, 2013) cuyas recientes excavaciones han localizado los restos de un poblado del Bronce Pleno; el Altet de Palau, ya del Bronce Tardío (García Borja *et al.*, 2005; García Borja, De Pedro, 2013); y el Fosino, también del Bronce Tardío (Ribera *et al.*, 2005).

De la Edad del Hierro, destacar los enclaves del Alt del Frare y la Cervera. El primero de ellos fue objeto de varias campañas de excavación arqueológica por parte del Departament de Prehistòria i Arqueologia de la Univesitat de València, bajo la dirección de José Pérez Ballester. Presenta evidencias de ocupaciones entre los siglos V y III aC, concentrándose su máxima actividad en el siglo IV aC, momento en el que se erige como un importante enclave dentro del conjunto de yacimientos ibéricos localizados en la comarca de la Costera (Pérez Ballester, Borredá Mejías, 1998; Pérez Ballester, Rodríguez Traver, 2004; Revert Francés, Rodríguez Traver, 2013). En el caso de la Cervera, se trata de

un asentamiento de difícil interpretación, en el que destaca la presencia de un gran foso fechado en los siglos V y VI aC (López Serrano *et al.*, 2013b). Además de estos dos yacimientos, cabe destacar el de Santo Domingo, también conocido como la Mola del Torró, objeto de alguna intervención puntual (Fletcher Valls, 1953; Llobregat Conesa, 1972) de la que desconocemos sus resultados.

Para época romana contamos con el hallazgo de un tramo de la vía Augusta en la población (Arasa, 2013; Sánchez Prieto *et al.*, 2015) y de restos de estancias fechadas en el cambio de era junto a la ermita de Sant Sebastià (López Serrano *et al.*, 2013-a). La existencia de asentamientos de esta cronología como la villa situada en la partida del Regaixó o el Pla del Moro (Ribera, 2013), refuerzan la importancia del lugar como paso obligado en la rutas antiguas, que conectarían la costa con el interior, salvaguardando el gran desnivel que presenta el actual puerto de Almansa. Estas rutas podrían haber tenido ya relevancia en época ibérica (Moreno Martín, 2010; Pascual Berlanga, García Borja, 2010), aunque en época romana su importancia es sin duda mayor con la construcción de la vía Augusta (Arasa, Roselló, 1995; Sánchez Prieto *et al.*, 2015). Muchas de éstas vías quedarían fosilizadas y aparecerán otras de nuevas formando vías pecuarias por las que trascurrían ganados trashumantes de cierta importancia (Vidal, 2011).

Las evidencias arqueológicas de las que disponemos para momentos más avanzados son escasas. Más allá de algunas referencias sobre hallazgos puntuales (Ribera, 2013), por el momento no existen publicaciones de las ocupaciones islámicas del término municipal. El dominio del islam finalizó en el 1245 con la toma de Biar (Furió, 2001) tras la cual se inicia un proyecto de repoblación y creación de municipios, con la redacción de cartas pueblas por parte del rey o de los señores feudales. Será en el 1313 cuando el señor Don Gonzalo García otorgue tal privilegio al actual municipio de La Font de la Figuera (Ros Biosca, 1921; Garrido Valls, 2013; Guinot Rodríguez, Biosca Gandía, 2015).

DESCRIPCIÓN DE LOS MOTIVOS

Se han detectado dos posibles motivos dentro de la formación rocosa y una pequeña cubeta (Fig. 3). En el extremo sur de la era, orientado en dirección noroeste, se localiza el motivo principal o Motivo 1 (Fig. 4). Se trata de un grabado realizado con la técnica del picado con instrumento metálico. Está compuesto por una línea vertical de unos 73 cm de longitud y dos de anchura, que sirve como

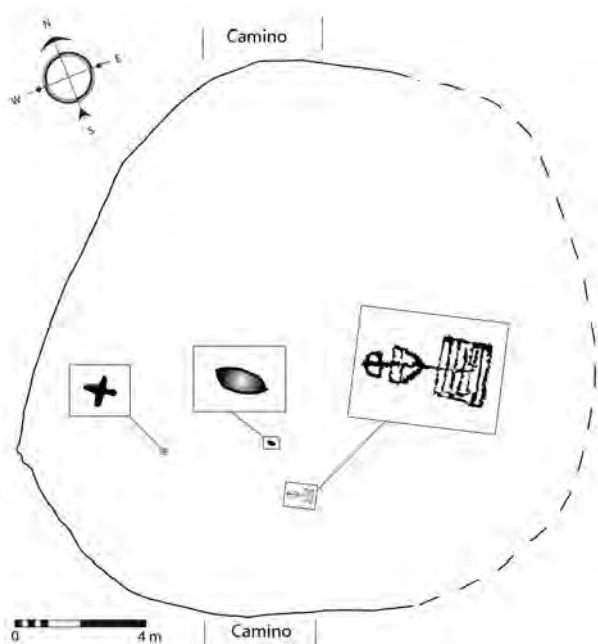


Figura 3. Disposición de los motivos sobre la formación rocosa.



Figura 4. Motivo principal o motivo 1.

eje central, coronado por un motivo semicircular al que le sigue otro triangular. Este motivo triangular presenta en su interior una barra horizontal de unos 10 cm de longitud formando una cruz en su interior. La composición se completa con un motivo cuadrangular de 40 cm², en cuyo interior encontramos cinco barras horizontales de 30 cm de longitud cada una.

A 4 m de distancia del motivo principal, en dirección noroeste, se localiza el segundo de los motivos, (Fig. 5) que comparte la misma técnica de ejecución que el anterior. Se compone de 2 líneas de 10 cm y 12 cm de longitud máxima cada una y dos centímetros de grosor, formando un motivo en cruz.

Al noreste del motivo principal, aparece una especie de cubeta picada en la roca de 21 cm de longitud, 36 cm de anchura y 12 cm de profundidad (Fig. 6). Su morfología no permite entrever la representación de ningún tema decorativo, más allá de la propia cubeta, por lo que es posible que estemos frente a una composición cuya importancia comunicativa a la hora de representar alguna significación sea menor, quizás inexistente.

Por último, cabe destacar una serie de pequeños puntos piqueteados, realizados también con instrumento metálico, que envuelven algunos de los motivos grabados sobre la era (Fig. 7). Apparently no form any composition

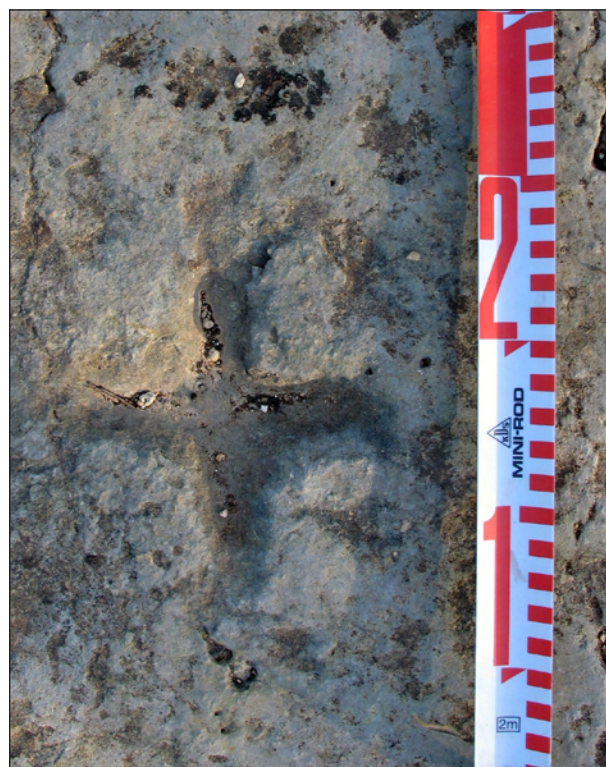


Figura 5. Motivo en cruz o motivo 2.



Figura 6. Cubeta picada o motivo 3.

ellos mismos, no pudiéndose distinguir una organización clara en ellas.

DISCUSIÓN

En la comarca de la Costera se han documentado algunas estaciones con representaciones rupestres de estilo esquemático y levantino (Guillem, Martínez Valle 2012; 2013; Galiana *et al.*, 2005; Hernández Pérez, 1984), sin embargo no se han dado a conocer conjuntos de grabados al aire libre, por lo que no disponemos de paralelos en las inmediaciones de nuestro conjunto, con los que comparar los petroglifos de la Casa de la Felipa.



Figura 7. Puntos piqueteados alrededor del motivo principal.

Esta cuestión dificulta cualquier propuesta sobre la cronología o funcionalidad a la que estaban destinados.

El mayor conjunto de grabados estudiados del País Valenciano se encuentra en la provincia de Castellón (Mesado Oliver, Viciano Agramunt, 1994). Para un buen número de estas estaciones, se ha propuesto una cronología prehistórica, otros están relacionados con momentos históricos. El conjunto más destacado de toda la provincia de Castellón es el de la Serradeta (Vistabella), yacimiento en el que se han detectado numerosas representaciones, algunas de ellas interpretadas como trineos o narnias, cazoletas y algunas representaciones esquemáticas relacionadas con los inicios de la Edad del Hierro.

En el término municipal de Ayora (València), bajo una formación rocosa de grandes dimensiones en forma de arco denominado Arco de San Pascual, se distingue un conjunto de 17 grabados, entre los que destacan las cazoletas, cruciformes simples, cruciformes compuestos y motivos antropomorfos, realizados con varias técnicas de ejecución entre las que se distingue el picado con instrumento metálico (Mesguer Santamaría, 1990). La cronología propuesta para el conjunto es diversa, con motivos que podrían ser de la Edad del Bronce y otros de época histórica, como los cruciformes simples y compuestos.

La cronología del conjunto que nos ocupa, presenta problemas de adscripción temporal. Una primera posibilidad, es que el conjunto pueda fecharse en la Edad del Bronce, como el descrito en Ayora. La mayoría de los yacimientos que rodean al conjunto de los grabados estudiados pertenecen a estos momentos (Fig. 8). Ubicados todos ellos en los pasos naturales que delimitan la sierra de la Felipa tanto al oeste, en el barranco del Moso, como al este, en el barranco de Vallmelós. El motivo principal podría tener algunos paralelos en grabados a los que se les propone una cronología del Calcolítico, Edad del Bronce o Edad del Hierro. Son composiciones formadas por un motivo cuadrangular del que se desprende una línea en la parte delantera, interpretadas como posibles carros o trineos, (Mesado Oliver, Viciano Agramunt, 1994, Fig. 3, 3:192; Martínez Perelló, 1999). En nuestro caso, la disposición de los motivos que forman la composición no responde con este patrón ya que al motivo principal se unen otras dos composiciones como es la triangular y la semicircular que lo corona, no dando la sensación de estar representado un carro o trineo.

Cabe plantear la posibilidad que los grabados hayan sido realizados en época histórica.

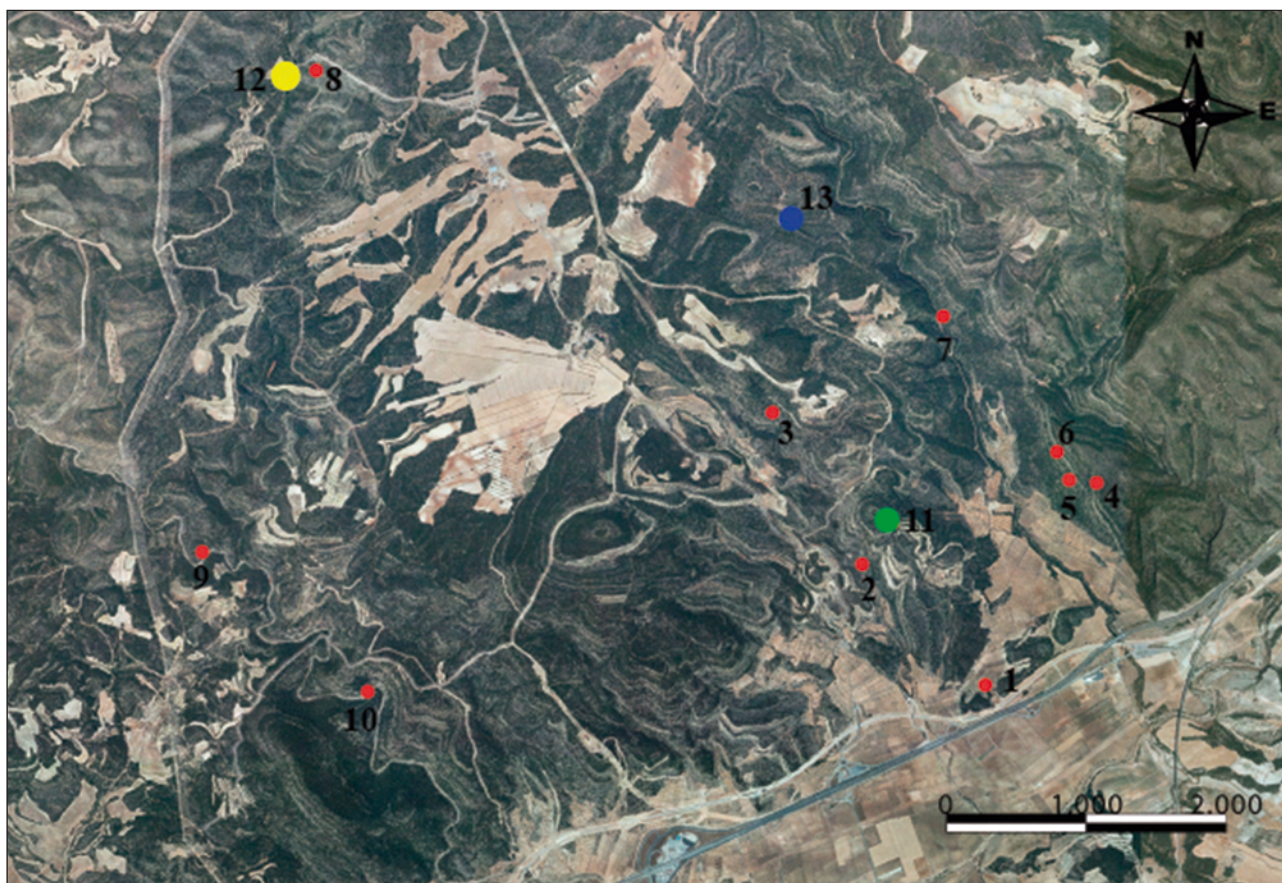


Figura 8. Yacimientos colindantes al campo de los grabados. En rojo yacimientos de la Edad del Bronce: 1-Les Cabeçoles; 2-Altet de Palau; 3-El Caragol; 4-Penya Roja I; 5- Penya Roja II; 6-Penya Roja III; 7-Alt de Vallmelós; 8-Alt del Regaixó; 9-Alt de la Fundició; 10-Alt del Cofranet. En verde yacimiento ibérico: 11-Alt del Frare. En amarillo yacimiento romano: 12-Regaixó romà. En azul: 13- Grabados de la Felipa.

Dentro del formato de la composición principal detectamos la presencia de cruces, una dentro de la representación triangular y la otra en la parte superior de la representación, pudiendo incluso ser interpretada como una cruz con brazos en asa. Existen numerosas representaciones cruciformes, entre las que destacamos las de la Penya Paredà (Serradella), donde se detectan cruciformes compuestos por una línea vertical que actúa como eje central a la que se unen otras horizontales formando esta especie de motivos. Se han documentado cruciformes similares en edificios de Aragón. Un ejemplo son los grabados de la Iglesia de San Gil de Mediavilla (Zaragoza) (Royo Guillén, Gómez Lacumberri, 2002, Fig.12a:76) caracterizados por una base romboidal de la que se desprenden dos motivos cruciformes, uno con brazos en asa y el otro sin; también los de Pago del Royal I (Teruel), al aire libre, donde aparecen cruciformes compuestos con los brazos en asa (Royo Guillén, Gómez Lacumberri, 2002; Fig. 56: 124). Un buen número de estas representaciones a cielo abierto se han

interpretado como símbolos que cristianizan un espacio, o que protegen un lugar de paso de ganados en el que confluyen varias vías de comunicación y casi siempre vinculados a cronologías medievales o modernas (Royo Guillén, Gómez Lacumberri, 2002). Parece lógico proponer que el motivo principal de los petroglifos de la sierra de la Felipa pudiera estar cumpliendo dicha función, ya que por sus inmediaciones discurre un tramo de la Cañada Real de Malafatón que conecta las sierras de Cuenca con las de Valencia, Alicante y Murcia (Ñacle García, Velasco Blázquez, 2001).

Otra opción a contemplar es que el motivo estuviera relacionado directamente con la función de la era, actuando como una marca de las tareas que en ella se realizaban. En este sentido, los puntos piqueteados en su interior podrían relacionarse con las tareas que se realizaban en ella, generando mayor tracción en el animal a la hora de tirar de la trilla.

El motivo en forma de cruz, también presenta incertidumbres en su interpretación, ya que aparece

representado en numerosos yacimientos, a los que se les propone tanto cronología prehistórica como histórica (Royo Guillén, Gómez Lacumberri, 2002). Existen cruces que aparecen alejadas de espacios públicos y religiosos, especialmente entre los siglos XVIII y XIX, que marcan o delimitan propiedades, fincas y términos municipales. No sería extraño que ésta actuara como un marcador de término, dada la cercanía con el término municipal de Moixent, el cual delimita con el de La Font de la Figuera en el barranco de Vallmelós situado a escasos metros de la formación rocosa. Incluso podría estar señalando el límite de propiedad de la casa derruida que se encuentra cerca de la era.

Por último, la pequeña cubeta picada, presenta similar problemática. Algunas cubetas se han relacionado con momentos de la Edad del Bronce, ligadas a rituales para atraer lluvias (Meseguer Santamaría, 1990; Mesado Oliver, Viciano Agramunt, 1994; González Cordero, Barroso Bermejo, 2003; Hernández Pérez, 2006). Se trata de un elemento aislado, sin conexión con otros, que perfectamente podría fecharse en época medieval o moderna.

CONCLUSIONES

La inexistencia de materiales arqueológicos asociados a la era y de estudios de ámbito comarcal o provincial que muestre la existencia de paralelos, imposibilita la realización de cualquier tipo de afirmación categórica sobre la cronología y funcionalidad de los restos expuestos.

El motivo principal podría estar relacionado con un símbolo que cristianiza o protege un lugar de paso de ganados, y no tanto con la representación de un carro prehistórico, dada la inexistencia de elementos circulares interpretados como ruedas en algunas de las representaciones de arte rupestre en la Península Ibérica (Martínez Perelló, 1999).

El segundo de los motivos genera las mismas incertidumbres. Las representaciones de cruces grabadas aparecen en múltiples yacimientos, tanto de cronología prehistórica como histórica (Royo Guillén, Gómez Lacumberri, 2002), pudiendo también fecharse en época contemporánea.

La discusión generada por este pequeño conjunto de grabados durante la realización de las jornadas, incide en la necesidad de llevar a cabo más prospecciones en busca de este tipo de manifestaciones artísticas, que nos ayuden a comprender mejor el significado y función de los grabados de la sierra de la Felipa en su contexto temporal y simbólico.

BIBLIOGRAFÍA

- APARICIO PÉREZ, J., SAN VALERO, J. (1977): *Nuevas excavaciones y prospecciones arqueológicas en València. Serie Arqueológica* 5. València.
- APARICIO PÉREZ, J., SAN VALERO, J., MARTÍNEZ PERONA, J.V. (1979): "Actividades arqueológicas durante el bienio 1977-1978". *Varia I. Serie Arqueológica* 6: 222-227, 238. València.
- APARICIO PÉREZ, J., SAN VALERO, J., MARTÍNEZ PERONA, J.V. (1983): "Actividades arqueológicas desde 1979 a 1982 del Departamento de Historia Antigua". *Varia II. Serie Arqueológica* 9: 199-495. València.
- APARICIO PÉREZ, J., SAN VALERO, J., MARTÍNEZ PERONA, J.V. (1984): "Actividades arqueológicas durante 1983 del Departamento de Historia Antigua". *Varia III. SERIE ARQUEOLÓGICA* 10: 311-314 Y 369-371. VALÈNCIA.
- ARASA I GIL, F., ROSELLÓ VERGUER, V.M. (1995): *Les vies romanes del territori valencià*. València.
- ARASA I GIL, F. (2013): "La via Augusta al seu pas per La Font de la Figuera". En García Borja, P., Revert Francés, E., Ribera Gomes, A., Biosca Cirujeda, V. (eds.) *El naixement d'un poble. Història i Arqueologia de La Font de la Figuera, València*: 105-112. València.
- AURA TORTOSA, J.E., FERNÁNDEZ PERIS, J.F., FUMANAL, M.P. (1993): "Medio físico y corredores naturales: notas sobre el poblamiento del País Valenciano". *Recerques del Museu d'Alcoi* 2: 89-108. Alcoi.
- BERNABEU AUBÁN, J. (1984): *El Vaso Campaniforme en el País Valenciano*. Trabajos Varios del SIP.80. València.
- FLETCHER VALLS, D. (1953): *La labor del Servicio de Investigación Prehistórica y su Museo en el pasado año 1953*: 34. València.
- FURIÓ, A. (2001): *Historia del País Valencià*. València.
- GALIANA BOTELLA, M.F., TORREGROSA GIMÉNEZ, P., RIBERA GOMES, A. (2005): "El arte rupestre postpaleolítico en el valle del río Albaida y la cuenca del río Canyoles (València)". *Actas del Congreso de arte rupestre en la España Mediterránea. Alicante 24 y 25 de Octubre de 2004*: 111-112.
- GARCÍA BORJA, P., DE PEDRO MICHÓ, M.J., SÁNCHEZ, A. (2005): "Conjunto de materiales procedentes del poblado de la Edad del Bronce de l'Arborcer (La Font de la Figuera,

- Valencia)". *Trabajos de Prehistoria*, 62 (1): 181-191. Madrid.
- GARCÍA BORJA, P., DE PEDRO MICHÓ, M.J. (2013): "El conjunt arqueològic de l'Edat del Bronze de l'Arborcer-Altet de Palau (La Font de la Figuera, València)". En García Borja, P., Revert Francés, E., Ribera Gomes, A., Biosca Cirujeda, V. (eds.) *El naixement d'un poble. Història i Arqueologia de La Font de la Figuera*: 73-83. València.
- GARCÍA BORJA, P., PÉREZ FERNÁNDEZ, A., CIRUJEDA BIOSCA, V., RIBERA GOMES, A., SALAZAR GARCÍA, D.C. (2013 a): "Los restos humanos de la coveta del Frare (La Font de la Figuera, València)". En García Borja, P., Revert Francés, E., Ribera Gomes, A., Biosca Cirujeda, V. (eds.) *El naixement d'un poble. Història i Arqueologia de La Font de la Figuera*: 47-60. València.
- GARCÍA BORJA, P., REVERT FRANCÉS, E., RIBERA GOMES, A., BIOSCA CIRUJEDA, V. (2013 b): *El naixement d'un poble. Història i Arqueologia de La Font de la Figuera*. València.
- GARRIDO I VALLS, J.D. (2013): "Figura i època d'en Gonçalvo Garcia, senyor de La Font de la Figuera". En García Borja, P., Revert Francés, E., Ribera Gomes, A., Biosca Cirujeda, V. (eds.) *El naixement d'un poble. Història i Arqueologia de La Font de la Figuera*: 113-124. València.
- GONZÁLEZ CORDERO, A., BARROSO BERMEJO, R. (2003): "El papel de las cazoletas y los cruciformes en la delimitación del espacio. Grabados y materiales del yacimiento de San Cristobal (Valdemorales-Zarza de Montánchez, Cáceres)". *Norba. Revista de Historia*: 75-121. Cáceres.
- GUILLEM CALATAYUD, P., MARTÍNEZ VALLE, R. (2012): "Nous Abrics d'art rupestre a la vall de Montesa". *Recerques del Museu d'Alcoi* 21: 25-45. Alcoi.
- GUILLEM CALATAYUD, P., MARTÍNEZ VALLE, R. (2013): "Art rupestre en el Capurutxo (La Font de la Figuera, València)". En García Borja, P., Revert Francés, E., Ribera Gomes, A., Biosca Cirujeda, V. (eds.) *El naixement d'un poble. Història i Arqueologia de La Font de la Figuera*: 37-46. València.
- GUINOT RODRÍGUEZ, E., BIOSCA GANDÍA, M. (2015): *El naixement d'un poble. La carta de poblament de la Font de la Figuera (1313-1315)*. Ajuntament de la Font de la Figuera. València.
- HERNÁNDEZ PÉREZ, M.S. (2006): "Grabados rupestres en la Comunidad Valenciana". En *Arte rupestre en la Comunidad Valenciana*: 337-352. València.
- HERNÁNDEZ PÉREZ, M.S., CENTRE D'ESTUDIS CONTESTANS. (1984): "Pinturas rupestres en el barranco del Bosquet". *LUCENTVM III*: 5-22. Alacant.
- LLOBREGAT CONESA, E.A. (1972): *Contestania Ibérica*: 40-41. Alicante.
- LÓPEZ SERRANO, D., ARASA I GIL, F., GARCÍA BORJA, P., VALERO CLIMENT, A., MADARRIA ESCUDERO, J.L. (2013 a): "Restos romanos entorno a la Ermita de San Sebastián: Nuevos indicios de la posta de *Ad Turres* (La Font de la Figuera, València)". *Saguntum PLAV*, 45: 261-265. València.
- LÓPEZ SERRANO, D., VALERO CLIMENT, A., GARCÍA BORJA, P., RODRÍGUEZ TRAVER, J.A., VIVES-FERRÁNDIZ SÁNCHEZ, J. (2013 b): "El foso ibérico de la Cervera (La Font de la Figuera)". En García Borja, P., Revert Francés, E., Ribera Gomes, A., Biosca Cirujeda, V. (eds.) *El naixement d'un poble. Història i Arqueologia de La Font de la Figuera*: 93-103. València.
- MARTÍNEZ PERELLÓ, M^a.I. (1999): "El valle del Zújar: un importante enclave para el arte rupestre esquemático en Badajoz". *Espacio, tiempo y forma. Serie I, Prehistoria y Arqueología*: 269-293. Madrid.
- MESADO OLIVER, N., VICIANO AGRAMUNT, J.L. (1994): "Petroglifos en el Septentrión del País Valenciano". *Archivo de Prehistoria Levantina XXI*: 187-259. València.
- MESSEGUER SANTAMARÍA, M.S. (1990): "Los grabados y cazoletas del Arco de San Pascual, Ayora (València)". *Archivo de Prehistoria Levantina XX*: 379-406. València.
- MOLINA BALAGUER, LL., MCCLURE, S.B. (2004): "Canyoles archeological survey Project. Resultados preliminares". *Recerques del Museu d'Alcoi* 13: 149-170. Alcoi.
- MORENO MARTÍN, A. (2010): *Cuando el paisaje se convierte en territorio: Aproximación al proceso de territorialización íbero en la Plana de Utiel, Valencia (ss VI-II a.n.e)*. BAR International Series 2,298 mil 2,011 mil. Oxford.
- ÑACLE GARCÍA, A., VELASCO BLÁZQUEZ, J.M. (2001): *Vías pecuarias de la provincia de Albacete*. Diputación de Albacete.
- PASCUAL BERLANGA, G., GARCÍA BORJA, P. (2010): "El poblamiento en la comarca de la Costera (València) desde el Neolítico hasta época romana. Yacimientos arqueológicos y vías de comunicación". *Archivo de Prehistoria Levantina XXVIII*: 301-325. València.

- PÉREZ BALLESTER, J., BORREDÁ MEJÍAS, R. (1998): "El poblamiento ibérico del Valle del Cànyoles. Avance sobre un proyecto de evolución del paisaje en la comarca de la Costera (València)". *Saguntum-PLAV*, 31: 133-152. València.
- PÉREZ BALLESTER, J., RODRÍGUEZ TRAYER, J.A. (2004): "El poblado ibérico de l'Alt del Frare (La Font de la Figuera). El departamento 5." *Saguntum-PLAV*, 36: 97-110. València.
- REVERT FRANCÉS, E., RODRÍGUEZ TRAYER, J.A. (2013): "El yacimiento ibérico del Alt del Frare (La Font de la Figuera, Valencia)". En García Borja, P., Revert Francés, E., Ribera Gomes, A., Biosca Cirujeda, V. (eds.) *El naixement d'un poble. Història i Arqueologia de La Font de la Figuera*: 85-104. València.
- RIBERA GOMES, A. (1996): "Arqueologia de La Font de la Figuera". *Recerques del Museu d'Alcoi* 5: 177-182. Alcoi.
- RIBERA GOMES, A., PASCUAL BENITO, J.LL., BARBERÀ, M., MANUEL BELDA, J. (2005): "El poblament de l'Edat del Bronze a La Font de la Figuera (València)". *Recerques del Museu d'Alcoi* 13: 27-78. Alcoi.
- RIBERA GOMES, A. (2013): "Precedents de l'arqueologia fontina. Una introducció historiogràfica a l'arqueologia de La Font de la Figuera". En García Borja, P., Revert Francés, E., Ribera Gomes, A., Biosca Cirujeda, V. (eds.) *El naixement d'un poble. Història i Arqueologia de La Font de la Figuera*: 5-24. València.
- ROS BIOSCA, J.M. (1921): *Historia de Fuente la Higuera*. Centro de Cultura valenciana. València.
- ROYO GUILLÉN, J.I., GÓMEZ LECUMBERRI, F. (2002): "Panorama general de los graffiti murales y de los grabados al aire libre medievales y postmedievales en Aragón: paralelos y divergencias". En Casanovas, A., Rovira, J., Royo, J.I., Gómez, F., Benavente, J.A: *Los graffiti: un patrimonio inédito. El análisis de la historia de las mentalidades*. Àl-Qanniš. Taller de arqueología de Alcañiz: 55-155.
- SÁNCHEZ PRIEGO, J.A., BRAVO HINOJO, E.M^a., MADARIA ESCUDERO, J.L. (dir.) (2015): *Historia de la Vía Augusta en la Foia de Manuel (La Font de la Figuera, Valencia)*. De asentamiento prehistórico a calzada imperial romana. Valencia.
- SÁNCHEZ PRIEGO, J.A., RUÍZ PÉREZ, A. (2015): "Estructuras de la prehistoria reciente en la Foia de Manuel (La Font de la Figuera, Valencia). Un asentamiento del Calcolítico final al aire libre ". En Sánchez Priego, J.A., Bravo Hinojo, E.M^a., Madaria Escudero, J.L. (dir.) (2015): *Historia de la Vía Augusta en la Foia de Manuel (La Font de la Figuera, Valencia)*. De asentamiento prehistórico a calzada imperial romana: 37-49. Valencia.
- VALERO TEVAR, M.A., MOLINA CAÑADAS, M. (2013): "Les Cabeçoles (La Font de la Figuera, València). Avance de los primeros resultados en la excavación de un poblado de la Edad del Bronce en la comarca de la Costera". En García Borja, P., Revert Francés, E., Ribera Gomes, A., Biosca Cirujeda, V. (eds.) *El naixement d'un poble. Història i Arqueologia de La Font de la Figuera*: 61-72. València.
- VICENTE GABARDA, M., BLAY GIL, I. (2013): "El yacimiento musterense de la Ermita de Santa Bárbara (La Font de la Figuera, València)". En García Borja, P., Revert Francés, E., Ribera Gomes, A., Biosca Cirujeda, V. (eds.) *El naixement d'un poble. Història i Arqueologia de La Font de la Figuera*: 25-36. València.
- VIDAL, P. (2011): "La transhumància a les terres valencianes". En: *Museu Valencià d'Etnologia*: 283-295. València.