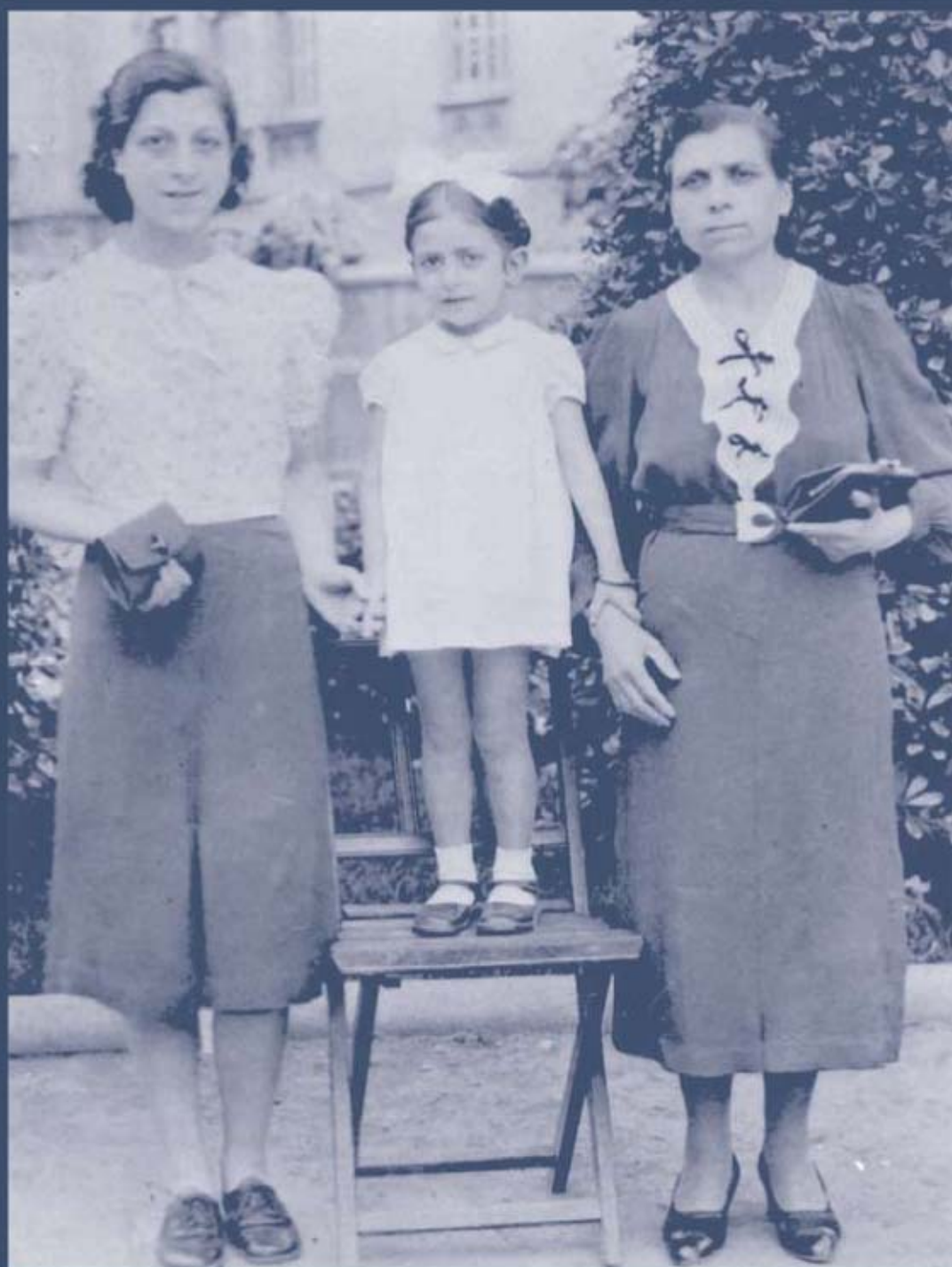


2

MUJERES

Genealogía de Mujeres

**MEMORIA HISTÓRICA DE TRES
MUNICIPIOS DE CASTELLÓN:
CINCTORRES, FORCALL Y MORELLA**



COLECCIÓN LAS MUJERES RECUERDAN

GENEALOGÍAS DE MUJERES. MEMORIAS DE TRES MUNICIPIOS DE
CASTELLÓN: CINCTORRES, FORCALL Y MORELLA

Colección las mujeres recuerdan. Volumen 2 Genealogías de mujeres. Memorias de
tres municipios de Castellón: Cincorres, Forcall y Morella

EDITA:

Fundación *Isonomía*. Universitat Jaume I

EDICIÓN:

M^a José Ortí Porcar y Silvia Monferrer Tena

TRADUCCIÓN:

Servei de Llengües i Terminologia de la Universitat Jaume I

DIRECTORA: Carmen Olaria Puyoles

COMITÉ CIENTÍFICO ASESOR:

M^a Raquel Agost Felip, Consol Aguilar Ródenas, M^a Amparo Alcina Caudet, M^a Estela Bernad Monferrer, M^a José Gámez Fuentes, Adela Gonell Galindo, Elsa González Esteban, Ana Martí Gual, M^a Rosa Monlleó Peris, M^a Auxiliadora Sales Ciges, Juan Andrés Traver Martí

MAQUETACIÓN: Llar Digital

DISEÑO DE PORTADA: Llar Digital

IMPRESIÓN: Llar Digital

DEPÓSITO LEGAL: CS- 120-2009

ISSN: 2172-0142

Índice

1	Presentación	4
2	Equipo técnico	6
3	Introducción: sobre el concepto de “genealogías”	7
4	Justificación y objetivos de la investigación	10
5	Fuentes y metodología	13
6	Tres generaciones de mujeres: el caso de Cincorres, Forcall y Morella	16
7	Conclusiones	66
8	Anexo	78
	8.1 Anexo gráfico	78
	8.2 Ficha de recogida de datos “Genealogías de mujeres”	93
9	Recursos bibliográficos	94

1 Presentación

La Fundación *Isonomía*^{1*} es una institución privada, sin ánimo de lucro, cuyos fines se vertebran en torno al respaldo a la igualdad de oportunidades entre mujeres y hombres así como de otros colectivos social, económica, laboral, educativa y culturalmente desfavorecidos y/o susceptibles de sufrir discriminación.

Su sede se encuentra ubicada en la Escuela Superior de Tecnología y Ciencias Experimentales, edificio TD planta baja. Avda. Sos Baynat s/n, 12071 de Castellón de la plana. Su teléfono es 964 72 91 34 y su fax: 964 72 91 35. El correo electrónico isonomia@isonomia.uji.es y su página web <http://isonomia.uji.es>.

La Fundación *Isonomía* desarrolla proyectos y actividades desde el ámbito provincial y autonómico extendiendo redes hacia el ámbito estatal, europeo e internacional con el objetivo de atender y promocionar a aquellas personas y colectivos desfavorecidos y/o susceptibles de sufrir discriminación. Para la Fundación *Isonomía*, son prioritarias aquellas transformaciones que contribuyan a conseguir una sociedad mejor y para ello se ha propuesto avanzar e incidir en la sociedad, desde el respecto a las diferencias, al medio ambiente, y a través del desarrollo de las tecnologías de la información y la comunicación (TIC).

Son objetivos de la Fundación *Isonomía*:

- Abrir campos interdisciplinares, interrelacionales e interactivos de investigación, estudios y acción relacionados con la igualdad entre mujeres y hombres, el género y la antidiscriminación.
- Crear foros de interlocución, mantenidos desde experiencias prácticas, en los que participen personas, colectivos e instituciones implicadas en las investigaciones, los estudios y las acciones prácticas y experienciales de las áreas temáticas que vertebran los objetivos de la Fundación.
- Promover la formación en igualdad de género, en el contexto de los cursos de postgrado, así como en primer, segundo y tercer ciclo universitario, la formación continua de capacitación y de reciclaje.
- Implementar el uso de las tecnologías de la información y comunicación, en tanto herramientas de investigación, vehículos de programas de formación y divulgación.

¹ ***Isonomía***: Transcripción de la voz griega, cuyo significado es igualdad de derecho, igualdad política, ...

1 Presentación

- Facilitar, incorporando la perspectiva de género, la investigación y el desarrollo de ideas innovadoras y la articulación de nuevos paradigmas que actúen como referentes integradores de un mundo más plural, justo, simétrico y equitativo, en los que la reciprocidad, el respeto y reconocimiento de la diversidad sean tres de los criterios irrenunciables que fundamenten los objetivos de la Fundación.

La Fundación *Isonomía* participa en la promoción y desarrollo de proyectos, programas e iniciativas públicas impulsadas por la Unión Europea, por el Estado Español, la Comunidad Valenciana y las instituciones provinciales y locales.

Su objetivo es articular propuestas encaminadas a favorecer la impregnación de la igualdad de oportunidades entre mujeres y hombres y la antidiscriminación en la política, la toma de decisiones, la cooperación internacional, el desarrollo, la paz, la ocupación, la salud, la educación, el medio ambiente... En definitiva, en el desarrollo social, humano, cultural, económico, científico y tecnológico.



2 Equipo técnico

DISEÑO TÉCNICO DE LA INVESTIGACIÓN

Fundación *Isonomía* para la Igualdad de Oportunidades de la Universitat Jaume I de Castellón.

COORDINACIÓN GENERAL

Alicia Gil Gómez, gerente y coordinadora general de la Fundación *Isonomía*.

EQUIPO DE TRABAJO

El estudio ha sido realizado desde el Área Social de la Fundación *Isonomía* integrada por:

- María José Ortí Porcar
- Silvia Monferrer Tena

AGRADECIMIENTOS

En primer lugar, agradecer a los Ayuntamientos de Cincorres, Forcall y Morella su contribución en la recuperación de la historia de las mujeres de estos municipios, de forma que sus testimonios perduren cuando éstas dejen de existir.

También agradecer la colaboración de las Agentes de Empleo y Desarrollo Local de los municipios de Cincorres -Paula Carceller Milián-, Forcall -Ana Isabel Ejarque Peñaroya- y Morella -Eva Borrás Guardiola-, a M^a Paz Querol Giner del Centro Infodona de Morella y a la Trabajadora Social de la Mancomunidad de Els Ports Marisa Ibáñez Prats.

Y especialmente a las mujeres de Cincorres, Forcall y Morella que han participado en la investigación, quienes con la aportación de sus testimonios han contribuido a confeccionar una genealogía de mujeres.

3 Introducción: sobre el concepto de “genealogías”

...es necesario [...] que afirmemos la existencia de una genealogía de mujeres. Una genealogía de mujeres dentro de nuestra familia: después de todo, tenemos una madre, una abuela, una bisabuela, hijas. Olvidamos demasiado esta genealogía de mujeres puesto que estamos exiliadas [...] en la familia del padre-marido; dicho de otro modo, nos vemos inducidas a renegar de ella. Intentemos situarnos dentro de esta genealogía femenina, para conquistar y conservar nuestra identidad. Y no olvidemos tampoco que ya tenemos una historia, que en la historia, aunque haya sido difícil, han existido algunas mujeres y que con demasiada frecuencia las olvidamos.

Luce Irigaray (1985)

EVOLUCIÓN HISTÓRICA

El movimiento genealógico comenzó en el siglo XVI, en la Europa occidental, cuando aparecieron los registros donde estaban anotados, tanto los individuos destacados como las personas comunes del pueblo. Estos registros coincidieron con la aparición de la monarquía en algunos países, y fue ésta quien insistió en realizar inscripciones veraces con la finalidad de poder cobrar impuestos y, además, ostentar honorables árboles genealógicos (Montórfano, 2002).

En el año 1674, en Europa, se publica *Le grand dictionnaire historique, ou mélange curieux del histoire sacrée et profane* (El gran diccionario histórico, o episodios curiosos de la historia sagrada y secular), del sacerdote y estudioso francés Louis Moréri que, según (Encarta, 2000), es un diccionario especial de historia, mitología, genealogías y biografías.

El siglo XVII marca un importante cambio en varios países europeos. Se introdujeron nuevos métodos de investigación que contribuyeron al desarrollo de la técnica genealógica y, sobre todo, al incremento de su fiabilidad. Pero, no fue hasta la segunda mitad del siglo XIX y la primera del XX, cuando la genealogía comienza a tomar rigor gracias a los trabajos de historiadores e historiadoras sociales, entre quienes cabe destacar al médico, psicólogo y antropólogo británico W. H. R. Rivers y, posteriormente, a otros antropólogos funcionalistas como Radcliffe-Brown o Malinowski.

3 Introducción: sobre el concepto de “genealogías”

El mundo contemporáneo, testigo del crecimiento vertiginoso de las nuevas tecnologías y telecomunicaciones, ha generado un interés creciente por el estudio genealógico.

EL CONCEPTO GENEALOGÍA

La palabra genealogía proviene del griego *genos* (raza) y *logos* (ciencia), y consiste en la enumeración de las y los antepasados de una persona. La genealogía se constituye en una de las ciencias auxiliares de la historia que trata el origen y descendencia de las familias o de un linaje a través de una realidad documental y/o gráfica. Los y las ascendientes y descendientes de una persona conforman su genealogía familiar, llevando el estudio exhaustivo a conocer íntegramente la historia de la familia de ese sujeto.

Las genealogías son la representación gráfica de una situación social e histórica determinada que posibilita una visión de conjunto de cada uno de los miembros representados y de las personas ausentes, distribuidas en generaciones y relacionadas con algún tema específico según sea el objetivo de la investigación. Los datos de las genealogías proporcionan a la persona investigadora los nombres y las relaciones existentes entre todas y todos con quienes va a trabajar durante su estudio de campo. Además, le proporcionan información sobre individuos que están ausentes. El estudio de las relaciones de parentesco, tan importante para la antropología social, sólo puede realizarse mediante una comprensión adecuada del método genealógico.

Así, desde sus comienzos como ciencia, la antropología, hace uso extensivo del método genealógico, desarrollando técnicas de campo y métodos de análisis que permiten acercarse al significado social de las estructuras de parentesco en sociedades que, de otra manera, hubieran permanecido conceptualmente ininteligibles.

GENEALOGÍA FEMENINA

Centrándonos en la genealogía femenina cabe considerar el concepto de *genealogia femmine*, el cual toma forma en Luce Irigaray² en el curso de sus análisis sobre los mi-

² Luce Irigaray es una de las mayores exponentes del movimiento filosófico feminista francés contemporáneo. Irigaray es especialista en filosofía, psicoanálisis y lingüística. Su obra más famosa es “El espejo de la otra mujer” publicada en 1974.

3 Introducción: sobre el concepto de “genealogías”

tos y las tragedias griegas, en los cuales ella ve reflejarse el nacimiento del patriarcado³ y el final violento de una sociedad gobernada por divinidades femeninas.

Luce Irigaray señala que una genealogía femenina se basa en la recuperación de las relaciones entre mujeres y, sobre todo, en el restablecimiento del lazo con la madre. Para Irigaray este vínculo ha sido devastado por la cultura patriarcal que se asienta sobre la base de un matricidio⁴.

La cuestión de la genealogía para una mujer, según Irigaray, parte del lugar (o no-lugar o lugar inhabitable) de su relación con la mujer que ha sido y es su madre. La cuestión de la genealogía no parte entonces de la exterioridad, sino nace y parte de algo que la conforma.

Al respecto, establecer un seguimiento de la vida de las mujeres de Cinctorres, Forcall y Morella comparando tres generaciones de mujeres en cada municipio, permitirá conocer sus trayectorias respecto a la familia, la educación, el empleo, los saberes, la emigración y, en definitiva, sobre su genealogía femenina.

3 Literalmente significa “gobierno de los padres” pero las interpretaciones críticas desde el feminismo se refieren a él como un sistema u organización social de dominación masculina sobre las mujeres que ha ido adoptando distintas formas a lo largo de la historia. Alicia Puleo distingue entre patriarcados de coerción “los que estipulan por medio de leyes o normas consuetudinarias sancionadoras con la violencia aquello que está permitido y prohibido a las mujeres” y los patriarcados de consentimiento, donde se da la igualdad formal ante la ley, y que define como “ los occidentales contemporáneos que incitan a los roles sexuales a través de imágenes atractivas y poderosos mitos vehiculados en gran parte por los medios de comunicación”.

4 Acción de dar muerte a la propia madre.

4 Justificación y objetivos de la investigación

Una historia sin la mitad del género humano es menos que media historia.

Gisela Bock (1996)

JUSTIFICACIÓN

La Fundación *Isonomía* para la Igualdad de Oportunidades entre Mujeres y Hombres de la Universitat Jaume I, en su afán por recuperar la historia de los municipios que conforman la red institucional *Isonomía*⁵ en su integralidad, ha iniciado un estudio genealógico, desde la perspectiva de género, el cual abarca tres generaciones de mujeres -abuelas, madres e hijas-, en tres municipios del interior de la provincia de Castellón pertenecientes a la Comarca de Els Ports: Cinctorres, Forcall y Morella.

Este trabajo se plantea como punto de partida para la recuperación de la memoria histórica de las mujeres, que durante años ha estado invisibilizada, sesgando con ello una parte de la historia de los municipios que se presenta en la mayoría de los libros de texto.

La relevancia de realizar este tipo de investigaciones, rescatando la voz, los conocimientos, los saberes... de las mujeres, radica en la importancia de recuperar valores fundamentales que se han atribuido tradicionalmente a las mujeres y que han quedado eliminados e invisibilizados por el poder patriarcal y androcentrista de la sociedad.

La historiografía de las mujeres, como área específica en la historia, es de creación reciente y aún se encuentra en proceso de legitimación y consolidación. Impulsada inicialmente por la segunda ola del feminismo contemporáneo en los años sesenta, la nueva historiografía no sólo ha reivindicado su experiencia histórica como objeto de investigación, sino que ha construido un marco conceptual y ha elaborado los instrumentos metodológicos apropiados para tal estudio.

5 Aín, Albocàsser, Alcora, Alcudia de Veo, Alfondeguilla, Algimia de Almonacid, Almenara, Alquerías del Niño Perdido, Altura, Ares del Mestre, Argelita, Ayódar, Azuébar, Benafigos, Benicàssim, Canet lo Roig, Castellfort, Castellón, Catí, Cervera del Mestre, Chóvar, Cinctorres, Cortes de Arenoso, Coves de Vinromà, Culla, Eslida, Espadilla, Fanzara, Forcall, Fuentes de Ayódar, Herbés, La Jana, Lucena del Cid, Moncofa, Montanejos, Morella, Nules, Onda, Peñíscola, Poble Tornesa, Puebla de Arenoso, Ribesalbes, Rossell, Sant Rafael del Rio, Sant Joan de Moró, Sant Mateu, Santa Magdalena de Pulpis, Sarratella, Suera, Tales, Tírig, Todolella, Toga, Torralba del Pinar, Torreblanca, Torrechiva, Torre d'En Besora, Traiguera, Vall de Almonacid, Vallat, Vall d'Uixó, Vilafamés, Vilafranca del Cid, Villamalur, Vinaròs, Viver, Xert.

4 Justificación y objetivos de la investigación

Los primeros registros históricos femeninos surgen en nuestro país en los años setenta del pasado siglo XX, en estrecha ligazón con los movimientos de oposición a la dictadura y con la trayectoria del feminismo durante la transición. Se muestra interés por analizar la situación de las mujeres en la esfera pública -educación, mercado laboral, movimiento obrero, sufragio-, siguiendo las pautas generales de la historiografía española, preocupada por investigar los temas que el franquismo había eludido, manipulado y prohibido durante décadas: la dinámica político-electoral y los resortes de la acción colectiva, entre otros.

Los libros publicados por las pioneras Rosa Capel, Mary Nash, Teresa Vinyoles y Amparo Moreno, sirvieron para abrir brecha e impulsar las investigaciones en algunas universidades. Como señala Nash: *la Historia de las Mujeres dependía de algunas personas aisladas que contaban con escasísimo apoyo y poca presencia en la universidad*. Asimismo, cabe resaltar el trabajo de algunas hispanistas como Geraldine Scanlon, Giuliana di Febo, y de las escritoras y periodistas M^a Aurelia Capmany, Carmen Alcalde y Teresa Pamies.

En efecto, hasta el desarrollo de la nueva historiografía, en las últimas décadas, se tenía escaso conocimiento de la experiencia de las mujeres puesto que los estudios existentes apenas reflejaban su presencia en el acontecer histórico. Se ponía en evidencia la ausencia o invisibilidad de las mujeres en el proceso histórico, y a pesar de que el sexo femenino ha representado la mitad, o más de la mitad de la población humana, las diversas corrientes historiográficas, marginaron a las mujeres de sus estudios subordinando la experiencia histórica de la humanidad a la experiencia histórica del varón. Tal y como expresa Simone de Beauvoir en su libro *El Segundo Sexo: al vivir en función del otro (el varón) la mujer, no tiene proyecto de vida propia, ha actuado siempre al servicio del patriarcado y, en definitiva, constituye el segundo sexo supeditado al sexo sujeto, protagonista activo y agente de la transformación histórica: el hombre*.

La ausencia, la invisibilidad de las mujeres en los estudios históricos se debe al arraigo de una concepción androcéntrica de la Historia. Ésta propició que la cronología y la memoria histórica haya sido considerada desde la óptica masculina, dentro de un sistema de valores masculinos, contribuyendo a una socialización discriminatoria que tendía a reducir las ambiciones y la autoestima de las mujeres, situándolas en una posición de inferioridad y a su vez, ignorando los procesos relacionados más directamente con la persona, es decir, la familia, el matrimonio y las relaciones sociales interpersonales.

4 Justificación y objetivos de la investigación

La historia narrada hasta la nueva historiografía ha sido, en gran medida, parcial pues ha ignorado la experiencia colectiva de la mitad de la población humana. Una de las aportaciones de la nueva historia ha sido la afirmación de que las mujeres tienen un pasado y que éstas no pueden considerarse como un conjunto de datos olvidados.

La nueva historiografía de la mujer se concibe como experiencia y existencia diferenciada y separada del hombre. Se buscan nuevos marcos analíticos y conceptuales, donde la historia de las mujeres representa un beneficio para las mismas, pues acrecienta el interés por conocer la condición social de las mujeres, la cultura femenina y otras manifestaciones de la experiencia colectiva de las mujeres en el pasado, dentro de la iniciativa de la recuperación de la memoria general hasta entonces no representada en los estudios históricos.

OBJETIVOS

En este sentido, esta investigación pretende recuperar la memoria histórica de las mujeres de la provincia de Castellón a través de la confección de un mapa genealógico de las mismas, marcando a su vez como objetivos específicos:

- Recuperar las historias de vida de las mujeres rurales.
- Identificar y visibilizar los saberes y los conocimientos que las mujeres rurales han acumulado a lo largo de los tiempos.
- Reconocer los empleos y los trabajos que las mujeres han realizado durante años.
- Dotar de protagonismo las historias de las mujeres.
- Determinar los cambios sociales que se han producido en las diferentes épocas a partir de la narración de las historias de las mujeres.
- Dinamizar las asociaciones de mujeres rurales.

En definitiva, se trata de analizar la Historia en su conjunto a partir del estudio de las dimensiones de la esfera pública y de la esfera privada, estableciendo una visión integral de la experiencia histórica de las mujeres que permitirá conocer la Historia en su totalidad.

5 Fuentes y metodología

La metodología utilizada en la investigación ha tenido un enfoque cualitativo, el cual permite una aproximación a la realidad de las mujeres de los municipios estudiados, observando sus circunstancias más allá de las dinámicas institucionales u oficiales, acercándose a las percepciones y subjetividades que generan las apreciaciones de las realidades históricas.

Las fuentes utilizadas han sido:

- La recogida de información a través de la ficha de recogida de datos⁶ “Genealogías de mujeres”.
- La recogida de materiales gráficos como fotografías de las mujeres desarrollando alguna actividad laboral, realizando saberes o artesanías...

La investigación está basada en el método genealógico, que consiste en el uso de la encuesta antropológica para recolectar un conjunto de datos específicos sobre los y las integrantes - tanto ascendientes como descendientes - de uno o más grupos domésticos y posteriormente procesarlos, analizarlos y presentar dicha información. En nuestro caso, el estudio se ha realizado a partir de la constitución de cuatro grupos de trabajo: uno en Cincorres, otro en Forcall y dos en Morella, cuyas mujeres, a partir del cumplimiento de la ficha de recogida de datos, han recopilado información específica clasificada en cinco áreas temáticas - la familia, la educación, el empleo, los saberes y la emigración- de tres generaciones -madre, mujer (considerada como protagonista por cuanto ha sido quien ha recabado los datos) e hija/s-. En el mismo, se recoge tanto material documental (mapa genealógico matrilineal) como gráfico (fotografías).

El número de mujeres que han rellenado la ficha es de 57, distribuidas según municipio del siguiente modo: Cincorres: 11, Forcall: 14 y Morella: 32, aunque la información recogida, indirectamente, hace referencia a una totalidad de 184 mujeres pues el mapa genealógico abarca tres generaciones:

PRIMERA GENERACIÓN	SEGUNDA GENERACIÓN	TERCERA GENERACIÓN
Madres de las protagonistas	Mujeres protagonistas (quiénes cumplimentan la ficha)	Hijas de las protagonistas

6 Ver ficha en anexo.

5 Fuentes y metodología

En cuanto a las fases sobre las que ha versado la investigación se encuentran:

- Contacto con las informantes clave –enlaces clave- (Agentes de Empleo y Desarrollo Local) de los territorios que serán las encargadas de dinamizar las mujeres en los tres municipios.
- Elaboración de materiales diversos, como la ficha de recogida de datos, para recopilar la información relacionada con la investigación.
- Reunión con las informantes clave donde se les explica el proyecto y se les forma para la recogida de información.
- Recopilación de datos y material gráfico.
- Análisis y sistematización de la información.
- Diseño de la publicación.
- Exposición ante la comunidad de la publicación y reconocimiento público.
- Evaluación del proceso.

La reconstrucción de la genealogía de las mujeres participantes a través de un **mapa genealógico** matrilineal que abarca tres generaciones (mujeres protagonistas, madres e hijas de las mujeres que realizan la actividad), se ha desarrollado mediante el análisis y estudio de los materiales siguientes:

- Estudio diferenciado de las características de cada una de las generaciones de mujeres estudiadas.
- Análisis de los cambios intergeneracionales.
- Visibilización de mujeres pioneras en alguna actividad o saber.
- Identificación de los empleos y trabajos que las mujeres han desempeñado en los municipios rurales.

Las áreas temáticas y variables consideradas en la investigación, en cada municipio y para las tres generaciones de mujeres analizadas, han sido:

La familia:

- *Matrimonio:*
 - Año del matrimonio
 - Edad en la que contrajo matrimonio
 - Tipo de matrimonio (civil o religioso)
- *Descendencia:*
 - N° de hijos/as

5 Fuentes y metodología

La educación:

- *Nivel de estudios:*
 - Menos que primarios (sin escolarizar)
 - Primarios (certificado escolar, Educación General Básica, Educación Primaria)
 - Secundarios (bachiller, Educación Secundaria Obligatoria, Ciclos Formativos de Grado Medio o Grado Superior)
 - Superiores o universitarios (diplomaturas, licenciaturas, ingenierías, estudios de Tercer Ciclo como Postgrados, Masters...).
- *Lugar de realización.*

El trabajo:

- *Tipo de trabajos desarrollados⁷, en alguno de los siguientes sectores:*
 - Primario (agricultura, ganadería, pesca, minería)
 - Secundario (industria)
 - Terciario o servicios (turismo, comercio y transporte)
 - Otros (cuidados, ama de casa...)
- *Lugar.*

Los Saberes o artesanías:

- *Tipo de saberes o artesanías realizadas (textil, pintura, cocina, cerámica, madera...)*

La emigración:

- *Cambio en el lugar de residencia.*
- *Motivos (laborales, personales, formativos...)*

A continuación, se presenta el mapa genealógico matrilineal y el análisis para cada uno de los municipios estudiados.

⁷ Descripción de trabajos completando la información de los mismos al indicar su régimen: asalariada, economía sumergida, autónoma y/u otros.

6 Tres generaciones de mujeres: el caso de Cinctorres, Forcall y Morella

CINCTORRES

I-LAS PROTAGONISTAS⁸

- Esther Folch Sorribes, Castellón
- M^a Gracia Gasulla Sorribes, Cinctorres
- M^a Carmen Guardiola Climent, Cinctorres
- Ana Membrado Sebastiá, Todolella
- Pepita Milián Sorribes, Cinctorres
- Victoria Molés Segura, Cinctorres
- Isabel Monfort Guardiola, Morella
- Cristina Querol Ortí, Barcelona
- Purificación Querol Segura, Cinctorres
- Natividad Ripollés Ripollés, Cinctorres
- Manuela Roca Adell, Morella

II-LAS MADRES DE LAS PROTAGONISTAS⁹

- Elidé Adell Cadau, Todolella
- María Gracia Climent Casanova, Cinctorres
- Josefa Guardiola Mestre, Morella
- Esther Ortí Querol, Cinctorres
- Antonia Ripollés Climent (1911-2002), Cinctorres
- Rosario Segura Ferrer (1927-1992), Cinctorres
- Benita Segura Querol (1924-1998), Cinctorres
- Mercedes Sebastiá Plana, Morella
- Josefa Sorribes Querol, Barcelona
- Mercedes Sorribes Querol, Calafell (Tarragona)
- Pilar Sorribes Sorribes, Castellfort

III-LAS HIJAS DE LAS PROTAGONISTAS

- Alba Barreda Querol, Valencia
- Andrea Borrás Monfort, Cinctorres
- Ángela Borrás Monfort, Cinctorres
- Estela Carceller Milián, Cinctorres
- Lucía Carceller Milián, Cinctorres
- Paula Carceller Milián, Cinctorres
- Mónica Gasulla Gasulla, Vinaròs
- Verónica Gasulla Gasulla, Cinctorres
- Marina Gasulla Ripollés, Cinctorres
- Sandra Gasulla Ripollés, Cinctorres
- Marta Mestre Membrado, Cinctorres
- Mireia Mestre Membrado, Cinctorres
- Norma Monfort Molés, Cinctorres
- Vanesa Monfort Molés, Cinctorres
- Carla Querol Guardiola, Vinaròs
- Nuria Querol Guardiola, Castellón
- Alba Querol Querol, Castellón
- Raquel Querol Querol, Castellón
- Judith Ripollés Folch, Castellón
- Rosana Sorribes Roca, Cinctorres

8 Todas las mujeres que han participado en la investigación están inscritas, en sus respectivos municipios y generaciones de referencia, por orden alfabético. Además, se añade el municipio de nacimiento.

9 En esta generación, además del nombre y los apellidos de las mujeres, se incluye la fecha y lugar de nacimiento así como la fecha y lugar de defunción de aquellas que ya fallecieron en el momento de realizar la investigación.

6 Tres generaciones de mujeres: el caso de Cinctorres



Algunas de las protagonistas

De izquierda a derecha. **Cristina Querol Ortí, Purificación Querol Segura, Natividad Ripollés Ripollés, Esther Folch Sorribes, Pepita Milián Sorribes, Manuela Roca Adell.**

6 Tres generaciones de mujeres: el caso de Cinctorres

GENEALOGÍA MATRILINEAL (3 GENERACIONES DE MUJERES DE CINCTORRES)

LAS MADRES DE LAS PROTAGONISTAS	LAS PROTAGONISTAS	LAS HIJAS (E HIJOS ¹⁰) DE LAS PROTAGONISTAS
Pilar Sorribes Sorribes	ESTHER FOLCH SORRIBES	Judith Ripollés Folch
		Marc Ripollés Folch
Josefa Sorribes Querol	M ^a GRACIA GASULLA SORRIBES	Mónica Gasulla Gasulla
		Verónica Gasulla Gasulla
		Ernesto Gasulla Gasulla
		Eloy Gasulla Gasulla
María Gracia Climent Casanova	M ^a CARMEN GUARDIOLA CLIMENT	Nuria Querol Guardiola
		Carla Querol Guardiola
Mercedes Sebastiá Plana	ANA MEMBRADO SEBASTIÁ	Mireia Mestre Membrado
		Marta Mestre Membrado
Mercedes Sorribes Querol	PEPITA MILIÁN SORRIBES	Lucía Carceller Milián
		Paula Carceller Milián
		Estela Carceller Milián

¹⁰ Se cita el nombre de los hijos de las protagonistas aunque no serán objeto de estudio en el análisis posterior.

6 Tres generaciones de mujeres: el caso de Cinctorres

LAS MADRES DE LAS PROTAGONISTAS	LAS PROTAGONISTAS	LAS HIJAS (E HIJOS ¹⁰) DE LAS PROTAGONISTAS
Benita Segura Querol	VICTORIA MOLÉS SEGURA	Norma Monfort Molés
		Vanesa Monfort Molés
Josefa Guardiola Mestre	ISABEL MONFORT GUARDIOLA	Andrea Borrás Monfort
		Ángela Borrás Monfort
Esther Ortí Querol	CRISTINA QUEROL ORTÍ	Alba Barreda Querol
		Alex Barreda Querol
Rosario Segura Ferrer	PURIFICACIÓN QUEROL SEGURA	Alba Querol Querol
		Raquel Querol Querol
		Gustavo Querol Querol
Antonia Ripollés Climent	NATIVIDAD RIPOLLÉS RIPOLLÉS	Sandra Gasulla Ripollés
		Marina Gasulla Ripollés
Elidé Adell Cadau	MANUELA ROCA ADELL	Rosana Sorribes Roca
		Joan Sorribes Roca

6 Tres generaciones de mujeres: el caso de Cincorres

ANÁLISIS

En el municipio de Cincorres 11 mujeres rellenaron la ficha sobre genealogía femenina, todas ellas nacidas en la década de los años 1950 y 1960.

A su vez, las madres de éstas, consideradas como primera generación, son mujeres cuya fecha de nacimiento se engloba en la primera década de 1900 y en los años 20, 30 y 40.

Finalmente, las hijas de las protagonistas, estudiadas como tercera generación, nacieron en la década de los años 70, años 80, 90 y principios del 2000.

A modo de resumen ofrecemos los datos desagregados por grupo de pertenencia y década de nacimiento.

	LAS MADRES DE LAS PROTAGONISTAS (Primera generación)	LAS PROTAGONISTAS	LAS HIJAS DE LAS PROTAGONISTAS (Tercera generación)
AÑOS	Frecuencias Absolutas	Frecuencias Absolutas	Frecuencias Absolutas
1910-1919	1		
1920-1929	3		
1930-1939	4		
1940-1949	3		
1950-1959		5	
1960-1969		6	
1970-1979			5
1980-1989			6
1990-1999			7
2000-2007			2
	11 casos	11 casos	20 casos

A continuación, se ofrece el análisis para el municipio de Cincorres por cada una de las generaciones según área temática.

6 Tres generaciones de mujeres: el caso de Cinctorres

LA FAMILIA

En la primera de las áreas analizadas se han estudiado dos variables: el matrimonio y la descendencia. Dentro de la primera, a su vez, se distinguió la edad de celebración y el tipo del mismo (con ello nos referimos si fue de tipo religioso o civil). También se han considerado otras posibilidades de convivencia no matrimonial como pueda ser la pareja de hecho.

Respecto al **matrimonio**, en función de la generación de pertenencia de cada una de las mujeres analizadas, destaca:

De las 11 mujeres protagonistas todas han contraído matrimonio formal y en todos los casos de tipo religioso.

Por su parte, en la primera generación (madres de las protagonistas), también todas contrajeron matrimonio formalizado de manera religiosa.

Finalmente, de la tercera generación (hijas de las protagonistas), tres de ellas se han casado, también de modo religioso.

En cuanto a la edad de unión formal, para las mujeres protagonistas oscila entre los 20 y los 38 años, aunque la media de edad es de 23 años.

Respecto a la primera generación la edad de matrimonio fluctúa entre los 17 y los 27 años, pero la media de la misma es de 22 años.

Finalmente, la edad de matrimonio de las hijas de las protagonistas se establece entre los 25 y 29 años.

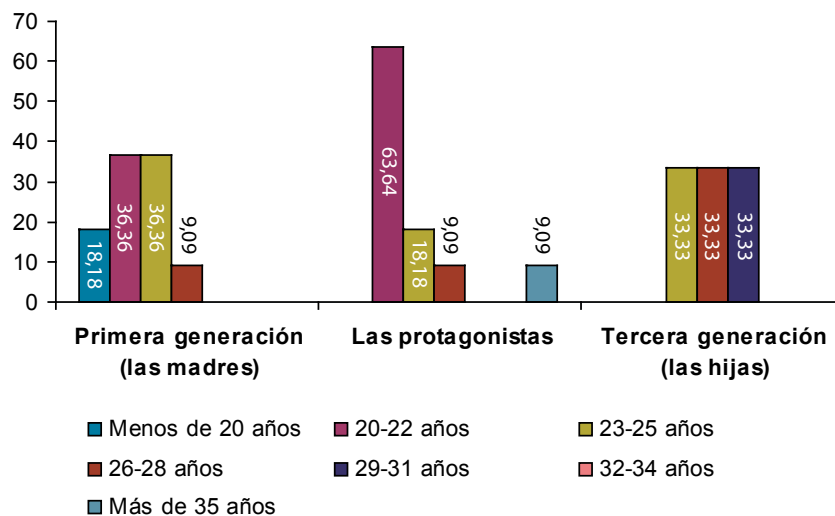


Gráfico 1: Edad de matrimonio en Cinctorres según generación (en porcentajes)

6 Tres generaciones de mujeres: el caso de Cinctorres

Si atendemos a la variable **descendencia**, no se observan diferencias respecto al número de hijas e hijos en función de la generación de pertenencia. Así, en las mujeres de la primera generación la media de nacimientos es de 2,45, destacando que nacieron más niñas (74,07%) que niños (25,93%), y en el caso de las protagonistas el número de natalicios es de 2,37, remarcando que todas las protagonistas han tenido descendencia y, nuevamente el número de féminas es mayor que el de niños (76,92% frente al 23,08%). En cuanto a la tercera generación sólo dos mujeres han tenido descendencia y, una vez más, el número de niñas es superior al de niños, 2 niñas frente a un niño.

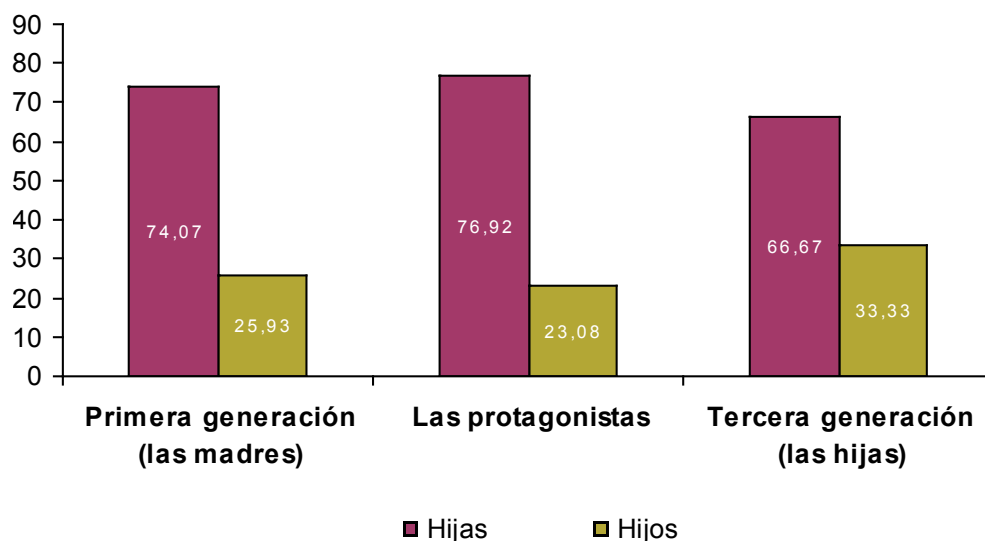


Gráfico 2: Número de hijas y de hijos en Cinctorres según generación (en porcentajes)

En el caso de Cinctorres, respecto a la familia, no se observa ninguna diferencia en cuanto a la formalización de las relaciones de pareja, todas las generaciones han contraído matrimonio por el rito religioso. En relación con la edad nupcial tampoco se percibe grandes diferencias entre la edad de matrimonio de las protagonistas y la de la primera generación, situándose para las primeras en 23 años y en las segundas en 22, aunque si se aprecia que algunas las madres se casaban antes de los 20 años y las protagonistas todas a partir de la citada edad. Sin embargo, si comienza a notarse un aumento en la edad media de unión matrimonial para la tercera generación que pasa a situarse en 26,7 años. Finalmente, respecto al número de natalicios no se observan diferencias entre las generaciones y cabe citar que el nacimiento de chicas es superior al de chicos.

6 Tres generaciones de mujeres: el caso de Cinctorres

LA EDUCACIÓN

En el área de la educación se han tenido en cuenta dos variables: el nivel de estudios y el lugar de realización. De la primera, hay que señalar que se han delimitado cuatro niveles educativos, clasificados en función de las leyes educativas estipuladas en cada época. Así, la composición realizada ha sido:

- Menos que primarios (sin escolarizar)
- Primarios (certificado escolar, Educación General Básica, Educación Primaria)
- Secundarios (bachiller, Educación Superior Obligatoria, Ciclos Formativos de Grado Medio o Grado Superior)
- Superiores o universitarios (diplomaturas, licenciaturas, ingenierías, estudios de Tercer Ciclo como Postgrados, Masters...).

Para Cinctorres, al analizar los diferentes **niveles formativos** y su **lugar de realización**, se observa que:

En la primera generación, dos mujeres no estuvieron escolarizadas y nueve cursaron estudios primarios. Respecto al lugar de realización todas estudiaron en su población de origen o a la que emigró su familia al poco tiempo de nacer. Ninguna cursó ni estudios secundarios ni superiores.

De las mujeres protagonistas todas poseen estudios aunque la mayoría de ellas tiene el nivel primario (81,82%), sólo dos han recibido formación secundaria y ninguna universitaria. En relación al lugar de realización las que cursaron estudios primarios todas lo hicieron en su pueblo natal y las que se formaron en secundaria, una lo hizo en Morella y la otra en Castellón.

En la tercera generación todas las mujeres tienen estudios. De éstas, cinco están estudiando actualmente primaria en Forcall (son las mujeres de finales de los 90 y principios del 2000), nueve están realizando o han realizado secundaria en Morella o Castellón (las que están recibiendo formación en estos momentos son las mujeres de comienzos de la década de los años 90 y son las que van a Morella. Por su parte el resto de chicas que disponen de educación secundaria se instruyeron en Castellón), y seis han cursado o están cursando estudios superiores o universitarios, tres de ellas relacionados con el campo de las letras (turismo y magisterio) y tres con el de las ciencias (empresariales y químicas), todas ellas en distintos lugares de su población de origen.

6 Tres generaciones de mujeres: el caso de Cinctorres

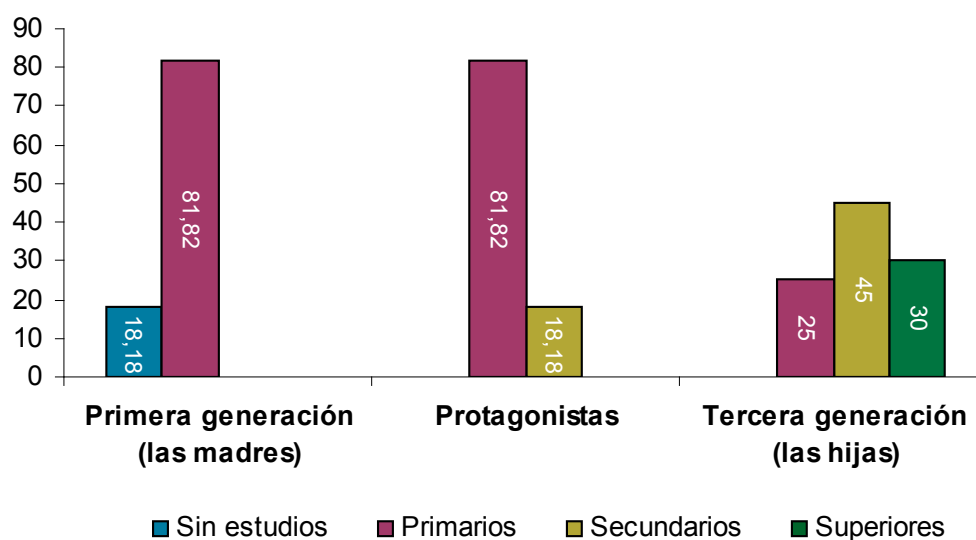


Gráfico 3: Nivel de estudios en Cinctorres según generación (en porcentajes)

Se constata que el nivel formativo en Cinctorres se incrementa conforme se pasa de una generación a otra. En este sentido, las madres de las mujeres protagonistas poseen un nivel formativo inferior que las protagonistas y éstas, a su vez, menor que la de sus hijas.

EL TRABAJO

En la tercera área de estudio las variables analizadas han sido tres: el **sector del trabajo** –primario (agricultura, ganadería, pesca y/o minería), secundario (industria), terciario o servicios (turismo, comercios y/o transporte) u otros (cuidados, ama de casa...)-, el **modo de desempeñarlo** (autónoma, asalariada, régimen agrario, economía sumergida..) y **lugar de realización**.

Al analizar los datos de Cinctorres se comprueba que vivir en una etapa o en otra influye en el tipo de trabajo realizado por las mujeres de este municipio. Así, en las mujeres de la primera generación, las madres de las protagonistas, la actividad que predomina es la del trabajo desarrollado en el sector secundario (36,36%), aunque seguido muy de cerca por el desempeñado en el sector primario (27,27%). En últimas posiciones se encuentra por igual número de porcentaje el sector terciario o servicios y otros (18,18%).

Al desglosar cada uno de los sectores se observa que lo que al trabajo desarrollado

6 Tres generaciones de mujeres: el caso de Cincorres

en el sector secundario se refiere, éste ha estado vinculado a una fábrica textil, el cual en un 50% ha sido con contrato de trabajo y en el otro 50% restante en economía sumergida. Cabe señalar que son las mujeres que nacieron en la década de los años 30 las que fueron empleadas en fábricas textiles en Morella y Barcelona, mientras que las nacidas en los años 20 trabajaron en economía sumergida. Por su parte, las mujeres que han trabajado en el sector primario –tareas agrícolas y ganaderas-, lo han hecho en el 66,67% de los casos como ayuda a las explotaciones de la familia y en el 33,33% en régimen de cotización agraria. Las mujeres relacionadas al sector terciario o servicios –comercio- trabajaron asalariadas, y en el 18,18% lo hicieron de manera autónoma, montando su propio negocio en Castellfort y Barcelona. Estas últimas mujeres nacieron en la década de 1940. Finalmente, un 18,18% señala que ha trabajado solamente como ama de casa y en tareas de cuidados en economía sumergida.

En las protagonistas desciende la proporción de mujeres que trabajan en el sector secundario, aunque un 54,54% declara haber estado vinculada a la industria textil, en gran proporción en economía sumergida. En la actualidad sólo una de ellas continúa ligada a la industria de las alpargatas en Cincorres de manera asalariada. Por otra parte, dos mujeres informan trabajar en el sector primario cotizando en régimen agrario y aumenta el número de mujeres vinculadas al sector terciario o servicios, 54,54%. De estas últimas el 66,67% están como autónomas y el 33,33% restante contratadas. Al igual que ocurría con sus madres, las protagonistas desarrollaron y/o desarrollan en la actualidad su trabajo y/o empleo en Cincorres. Sólo una mujer tiene un empleo fuera de este municipio, una empleada en el comercio de su familia en Barcelona. Finalmente, sólo una (9,09%) ha contestado que trabaja únicamente como ama de casa y otra de manera autónoma como peón albañil en Cincorres. Esta última mujer, que participó en una escuela taller, pertenece a las que nacieron a finales de los años 60.

Cabe destacar que la mayoría de las mujeres protagonistas han desempeñado más de un trabajo y/o empleo a lo largo de su trayectoria vital, decantándose en Cincorres, en una gran proporción a montar su propio negocio –carnicería, panadería, tienda de comestibles y peluquería-.

En la tercera generación, debido a la edad de las mujeres, sólo ocho de ellas están vinculadas al mercado laboral, las 12 chicas restantes cursan actualmente estudios primarios, secundarios o superiores. Las ocho insertas en el mercado de trabajo lo hacen como empleadas.

6 Tres generaciones de mujeres: el caso de Cinctorres

En cuanto a los sectores, el 37,5% está en el sector secundario –fábrica textil e industria cerámica- y el 62,5% en el sector terciario.

En esta generación se observa que debido a la especialización del empleo (química, empleada de banca, profesora, administrativa...) éste es desempeñado fuera del municipio de origen, así en un 75% trabajan en municipios como Villafranca del Cid, Nules o Girona, y sólo el 25% lo realiza en Cinctorres.

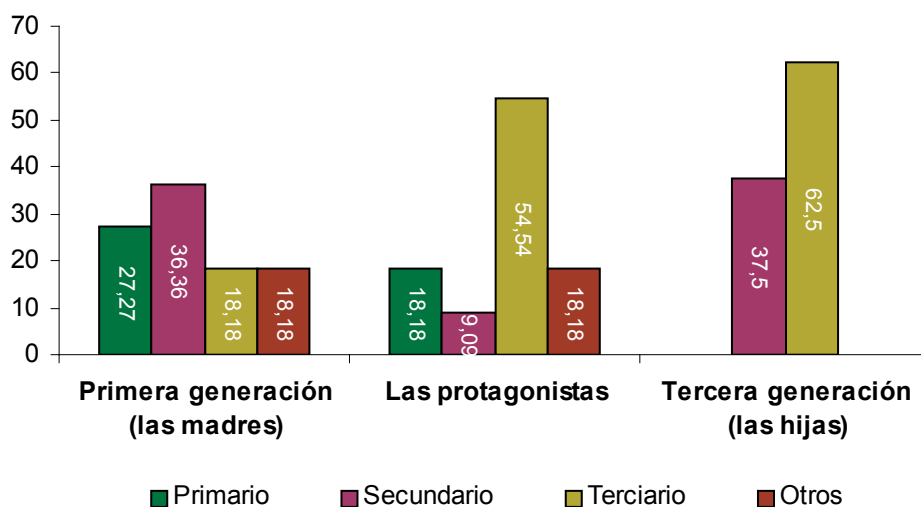


Gráfico 4: Sector del trabajo en Cinctorres según generación (en porcentajes)

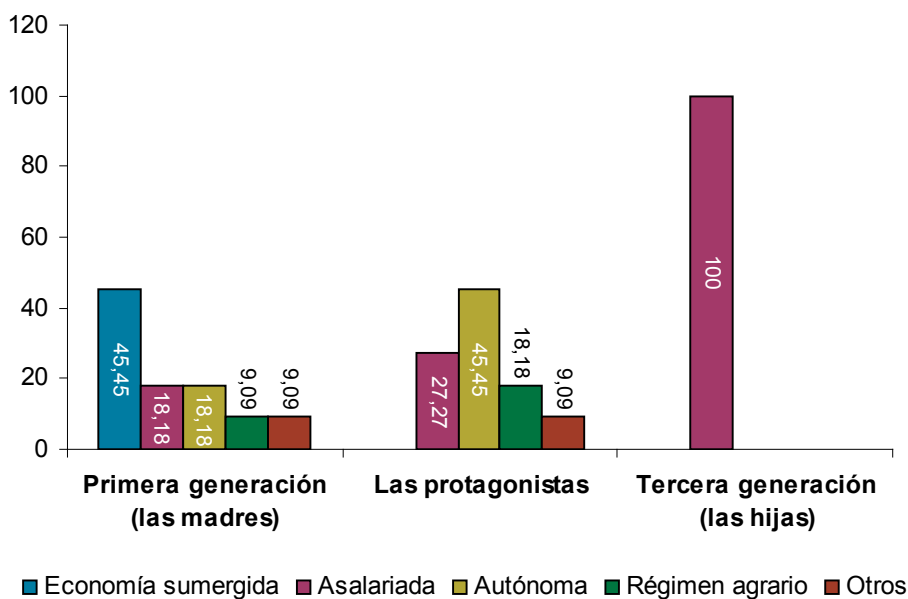


Gráfico 5: Modo de desarrollar el trabajo en Cinctorres según generación (en porcentajes)

6 Tres generaciones de mujeres: el caso de Cinctores

Se constata una evolución en cuanto a los trabajos desarrollados según la generación de pertenencia. Así, mientras que en la primera predomina el trabajo en el sector secundario y primario, en el caso de las protagonistas y las hijas de éstas (tercera generación) aumenta la proporción de mujeres vinculadas al sector terciario. También se percibe la disminución de mujeres que trabajan únicamente como amas de casa en la tercera generación.

Respecto al modo de desempeñarlo se observa que desaparece el número de mujeres que trabaja en economía sumergida en las protagonistas y tercera generación, y que aumenta la proporción de mujeres autónomas en las protagonistas.

LOS SABERES

En el área de los saberes se indagó sobre todos aquellos conocimientos acumulados a lo largo de la trayectoria de vida de cada una de las mujeres objeto de estudio.

Al realizar el análisis se constata que los saberes van modificándose en función de la generación de pertenencia y están relacionados con la realidad social de cada momento. Así, las madres de las protagonistas consideran un saber bordar, hacer ganchillo, realizar calceta, punto de cruz y cocinar, fundamentalmente comidas tradicionales. Destacar que en la primera generación una mujer sabe “verguejar”¹¹ los colchones.

En el caso de las protagonistas los saberes, además de los vinculados con la artesanía –ganchillo, punto de cruz-, se van diversificando, relacionándose con la formación complementaria, así algunas de las mujeres consideran como saber la realización de cursos de informática y de valenciano. Destacar que una de las protagonistas también considera un saber la matanza del cerdo y el injerto de árboles (conocimientos vinculados tradicionalmente a los varones) y otra dominar la natación e ir con bicicleta. Finalmente, cabe señalar que una ha contestado que no posee ningún dominio y para la mitad de las mujeres tener el carné de conducir es un saber, por cuanto la generación anterior no disponía de él y la independencia que el mismo supone.

Por su parte, las hijas de las protagonistas también continúan con los saberes de las abuelas –hacer punto de cruz y guisar- y de las madres –cursos de valenciano-, añadiendo otros vinculados con el ocio y tiempo libre –solfeo de clarinete, trompeta, flauta y oboe-. Señalar que los saberes heredados de abuelas y madres corresponden a las

11 Batir con una vara o verga (alguna cosa, especialmente la lana para mullirla).

6 Tres generaciones de mujeres: el caso de Cinctorres

mujeres de la década de finales de los años 70 y principios de los 80, y los vinculados con el ocio y tiempo libres a las mujeres más jóvenes. Cabe resaltar el alto porcentaje de esta generación que ha indicado que no posee ningún saber (45%).

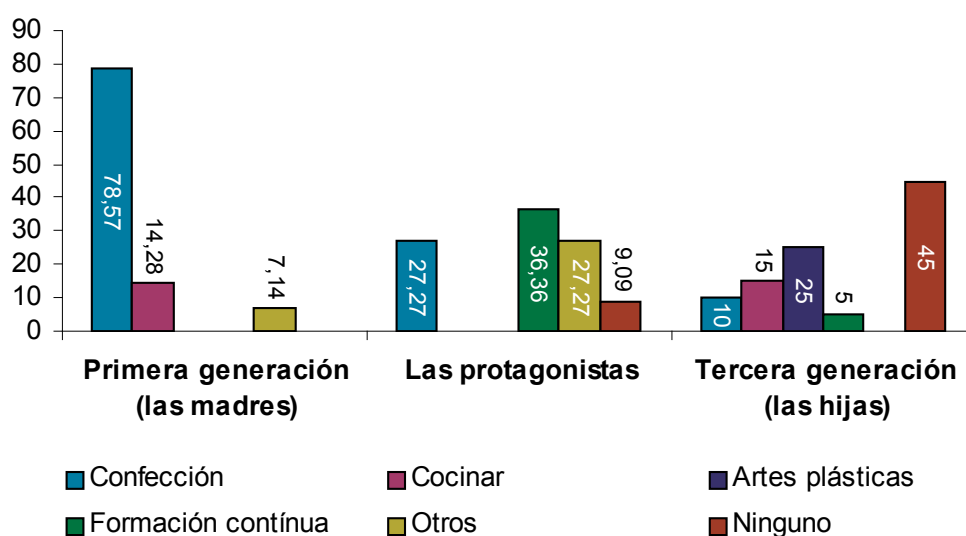


Gráfico 6: Saberes de Cinctorres según generación (en porcentajes)

En el caso de Cinctorres se observa que los saberes se van transmitiendo de una generación a otra, al tiempo que se evoluciona hacia nuevos relacionados con la formación, muy importante para las mujeres de la segunda generación quienes la mayoría sólo dispone de estudios primarios, y el ocio y tiempo libre.

LA EMIGRACIÓN

En la última de las áreas analizadas se ha tenido en cuenta dos variables, el **cambio de residencia** de un lugar a otro, o incluso a varios territorios, y la **razón del mismo**. Dentro de esta última se han valorando tres motivos: personales –vinculados principalmente a causas familiares como matrimonio o trabajo del esposo en otro(s) municipio(s)-, laborales –cambio de residencia por asuntos de trabajo y/o empleo de la mujer- y, finalmente, formativos –traslado de territorio por razones formativas-.

La emigración, viene determinada por diversos aspectos y éstos son diferentes según la generación en la que nos situemos. Así, en las madres de las protagonistas de Cinctorres, de los 11 casos objeto de estudio, cinco mujeres cambiaron de lugar de residencia, siendo los motivos laborales (80%) los más frecuentes, seguidos de los personales

6 Tres generaciones de mujeres: el caso de Cinctorres

(20%). Todas las mujeres que emigraron lo hicieron a municipios de Cataluña, siendo Barcelona el destino mayoritario.

Respecto a las protagonistas, de las 11 mujeres que rellenaron la ficha, seis se trasladaron de un municipio a otro y, al contrario de lo que ocurría en la primera generación, a municipios próximos (Castellfort, Morella y la Todolella), siendo los motivos personales (66,67%) los más comunes, seguidos de los formativos y laborales con el mismo porcentaje (16,67% respectivamente).

Finalmente, en la tercera generación, las hijas de las protagonistas del estudio, ocho han dejado su población natal, la gran mayoría a Castellón y Barcelona por motivos formativos, una a Fondespalda por razones personales y dos a otros lugares geográficos por factores laborales.

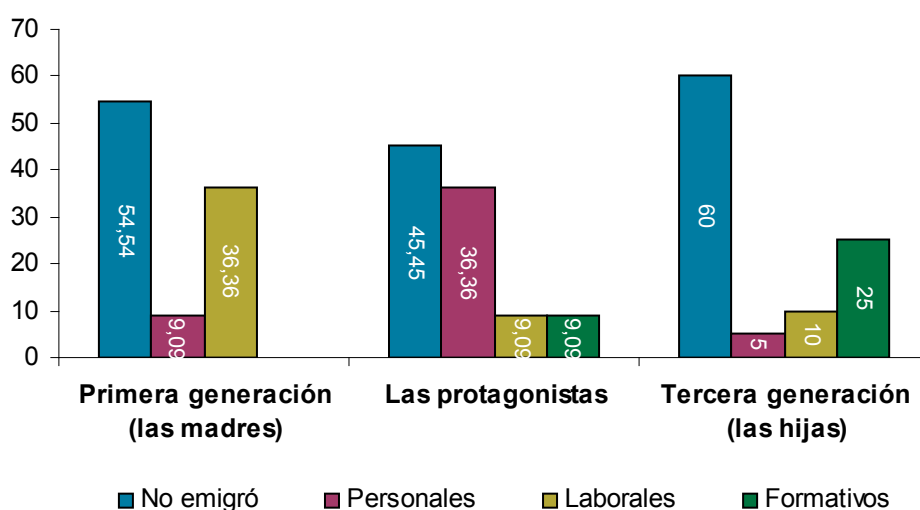


Gráfico 7: Emigración y motivos de la misma de Cinctorres según generación (en porcentajes)

Se observa que las causas de la emigración en Cinctorres han variado en función de la generación, así en la primera el cambio de residencia estuvo asociada a motivos laborales, mientras que en la segunda a razones personales, principalmente al matrimonio que les hizo trasladarse de un municipio a otro. Por su parte en la tercera generación, aunque existe un alto porcentaje de mujeres que no han emigrado, debido a la edad de las mismas, se percibe el aumento de desplazamientos por causas formativas.

6 Tres generaciones de mujeres: el caso de Forcall

FORCALL

I-LAS PROTAGONISTAS¹²

- M^a Teresa Armengot Carceller, Todolella
- Anabel Ejarque Peñarroya, Forcall
- Rosa María Egea Mir, Alcañiz
- M^a Angeles Guarch Climent, Cinctorres
- M^a Dolores Langa Valls, Vall d'Uixó
- M^a Jesús Más Pitarch, Iglesuela del Cid
- M^a de la Consolación Milián de Pedro, Castellón
- Palmira Montserrat Ortí, Cinctorres
- Consuelo Pilar Obón Polo, Forcall
- Rosa María Omedes Cerdán, Forcall
- Consuelo Omedes Molinos, Forcall
- Concepción Pechobierto Morralla, La Mata
- Pilar Querol Ulldemolins, Morella
- M^a Isabel Uriz Carbó, Barcelona

II-LAS MADRES DE LAS PROTAGONISTAS¹³

- Pilar Carbó Bordás, Forcall
- Otilia Carceller Meseguer (1927-1993), Todolella
- Ramona Climent Casanova, Cinctorres
- Pilar de Pedro Peñarroya, Zorita
- Consolación Mestre Cerdán, Forcall
- M^a Pilar Mir Luengo, Calanda
- Consuelo Molinos García, Forcall
- Antonia Morralla Pallarés, La Mata
- María Ortí Mormeneo, Castellfort
- Natalia Pitarch Carbó, Iglesuela del Cid
- Josefina Peñarroya Dolz, Forcall
- Consuelo Polo Bordás (1931-1990), Forcall - Sierra Engarcerán
- María Pilar Ulldemolins Ferrer (1923-1983), Forcall
- Dolores Valls Langa, Vall d'Uixó

III-LAS HIJAS DE LAS PROTAGONISTAS¹⁴

- Lola Antequera Guarch, Forcall
- Cristina Artola Omedes, Forcall
- Ana Forés Querol, Vinaròs
- Sonia Gil Monserrat, Forcall
- Sonia Martí Más, Forcall
- Diana Martínez Armengot, Todolella
- Gemma Polo Langa, Forcall
- María Torres Omedes, Alcañiz
- Noelia Torres Omedes, Alcañiz

¹² Nombre y apellidos por orden alfabético. Se añade el municipio de nacimiento.

¹³ En esta generación, además del nombre y los apellidos de las mujeres, se incluye la fecha y lugar de nacimiento así como la fecha y lugar de defunción de aquellas que ya fallecieron en el momento de realizar la investigación.

¹⁴ Nombre y apellidos por orden alfabético. Se añade el municipio de nacimiento.

6 Tres generaciones de mujeres: el caso de Forcall



Algunas de las protagonistas

De izquierda a derecha. En la fila de arriba: Pilar Milián (no participó en la investigación), Amparo Barreda Bellés (no participó en la investigación), **Anabel Ejarque Peñarroya**, Montserrat Sorribes Pascual (no participó en la investigación), **Palmira Montserrat Ortí** y **Consuelo Pilar Obón Polo**. Abajo: **M^a Angeles Guarch Climent** y **M^a Isabel Uriz Carbó**.

6 Tres generaciones de mujeres: el caso de Forcall

GENEALOGÍA MATRILINEAL (3 GENERACIONES DE MUJERES DE FORCALL)

LAS MADRES DE LAS PROTAGONISTAS	LAS PROTAGONISTAS	LAS HIJAS (E HIJOS ¹⁵) DE LAS PROTAGONISTAS
Otilia Carceller Meseguer	M ^a TERESA ARMENGOT CARCELLER	Diana Martínez Armengot
Josefina Peñarroya Dolz	ANABEL EJARQUE PEÑARROYA	-
M ^a Pilar Mir Luengo	ROSA MARÍA EGEA MIR	-
Ramona Climent Casanova	M ^a ANGELES GUARCH CLIMENT	Lola Antequera Guarch
		Omar Antequera Guarch
Dolores Valls Langa	M ^a DOLORES LANGA VALLS	Gemma Polo Langa
Natalia Pitarch Carbó	M ^a JESÚS MÁS PITARCH	Sonia Martí Más
		Mario Martí Más
Pilar de Pedro Peñarroya	M ^a DE LA CONSOLACIÓN MILIÁN DE PEDRO	-
María Ortí Mormeneo	PALMIRA MONTSERRAT ORTÍ	Sonia Gil Monserrat
		Diego Gil Monserrat

15 Se cita el nombre de los hijos de las protagonistas aunque no serán objeto de estudio en el análisis posterior.

6 Tres generaciones de mujeres: el caso de Forcall

LAS MADRES DE LAS PROTAGONISTAS	LAS PROTAGONISTAS	LAS HIJAS (E HIJOS ¹⁵) DE LAS PROTAGONISTAS
Consuelo Polo Bordás	CONSUELO PILAR OBÓN POLO	Ximo Conesa Obón
		José Javier Conesa Obón
Consolación Mestre Cerdán	ROSA MARÍA OMEDES MESTRE	Cristina Artola Omedes
		Victor Artola Omedes
		Diego Artola Omedes
Consuelo Molinos García	CONSUELO OMEDES MOLINOS	Noelia Torres Omedes
		María Torres Omedes
Antonia Morralla Pallarés	CONCEPCIÓN PECHOBIERTO MORRALLA	–
María Pilar Ulldemolins Ferrer	PILAR QUEROL ULLDEMOLINS	Ana Forés Querol
		Alfonso Forés Querol
Pilar Carbó Bordás	M ^a ISABEL URIZ CARBÓ	–

6 Tres generaciones de mujeres: el caso de Forcall

ANÁLISIS

Las 14 mujeres de Forcall que accedieron a rellenar la ficha sobre genealogía femenina, son mujeres que han nacido a finales de los años de 1940, en los años 50, 60, 70 y principios de los 80.

A su vez, las madres de éstas, a partir de ahora primera generación, son mujeres cuya fecha de nacimiento se engloba en la primera década de 1900, en los años 20, 30, 40 y principios de los 50.

Finalmente, las hijas de las protagonistas, consideradas como tercera generación, han nacido a finales de los años 70, años 80, 90 y principios del 2000.

A modo de resumen ofrecemos los datos desagregados por grupo de pertenencia y década de nacimiento.

	LAS MADRES DE LAS PROTAGONISTAS (Primera generación)	LAS PROTAGONISTAS	LAS HIJAS DE LAS PROTAGONISTAS (Tercera generación)
AÑOS	Frecuencias Absolutas	Frecuencias Absolutas	Frecuencias Absolutas
1910-1919	1		
1920-1929	7		
1930-1939	2		
1940-1949	2	2	
1950-1959	2	4	
1960-1969		6	
1970-1979		1	1
1980-1989		1	3
1990-1999			3
2000-2007			2
	14 casos	14 casos	9 casos

A continuación, se ofrece el análisis para el municipio de Forcall por cada una de las generaciones según área temática.

6 Tres generaciones de mujeres: el caso de Forcall

LA FAMILIA

En la primera de las áreas analizadas se han estudiado dos variables: el matrimonio y la descendencia. Dentro de la primera, a su vez, se distinguió la edad de celebración y el tipo del mismo (con ello nos referimos si fue de tipo religioso o civil). También se han considerado otras posibilidades de convivencia no matrimonial como pueda ser la pareja de hecho.

Respecto al **matrimonio**, en función de la generación de pertenencia de cada una de las mujeres analizadas, se destaca:

De las 14 mujeres protagonistas, doce han contraído matrimonio formal y de las dos restantes, una ha legalizado la situación como pareja de hecho y la otra no se ha casado. Considerando el tipo de matrimonio de las que han formalizado la relación, señalar que diez lo hicieron por el rito religioso y dos por lo civil.

Por su parte, en la primera generación (madres de las protagonistas), todas contrajeron matrimonio y éste fue en todos los casos de tipo religioso.

Finalmente, de la tercera generación (hijas de las protagonistas), ninguna de ellas se ha casado.

En cuanto a la edad de unión formal para las mujeres protagonistas oscila entre los 20 y los 36 años, aunque la media de edad es de 30 años.

En cuanto a la primera generación la edad de matrimonio fluctúa entre los 20 y los 32 años, pero la media de la misma es de 25 años.

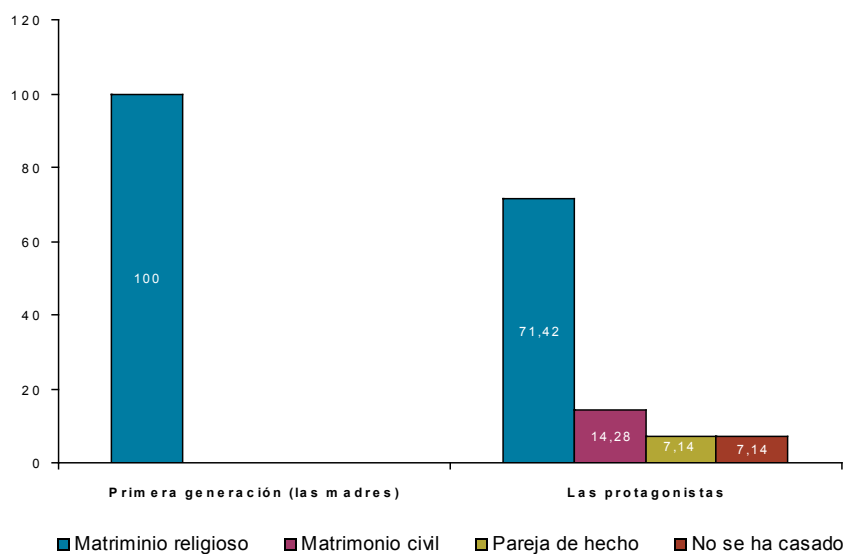


Gráfico 8: Estado civil en Forcall según generación (en porcentajes)

6 Tres generaciones de mujeres: el caso de Forcall

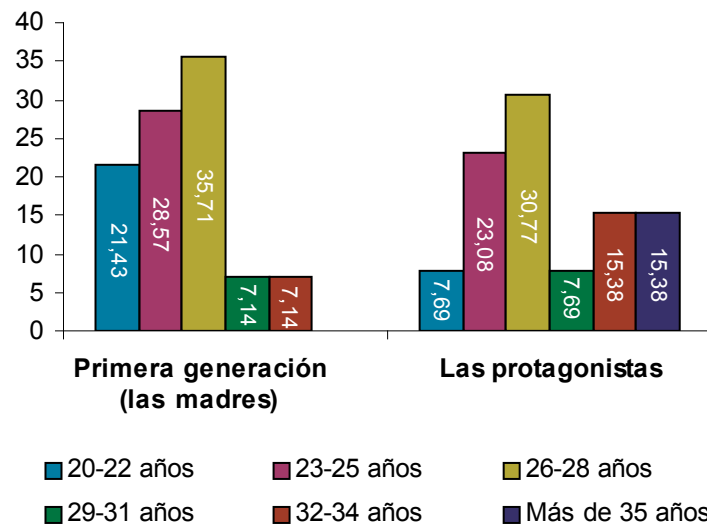


Gráfico 9: Edad de matrimonio en Forcall según generación (en porcentajes)

Si atendemos a la variable **descendencia**, cabe señalar que el número de hijas e hijos es variable en función de la generación de pertenencia. Así, en las mujeres de la primera generación la media de nacimientos es de tres, destacando que nacieron más niñas (66,66%) que niños (33,33%). Para las protagonistas el número de natalicios disminuye por cuanto sólo 8 de las mujeres analizadas ha tenido descendencia. La media de niñas/os desciende a dos y también cabe señalar que el número de niñas es mayor que el de niños, 52,94% frente al 47,06%. En la tercera generación ninguna es madre.

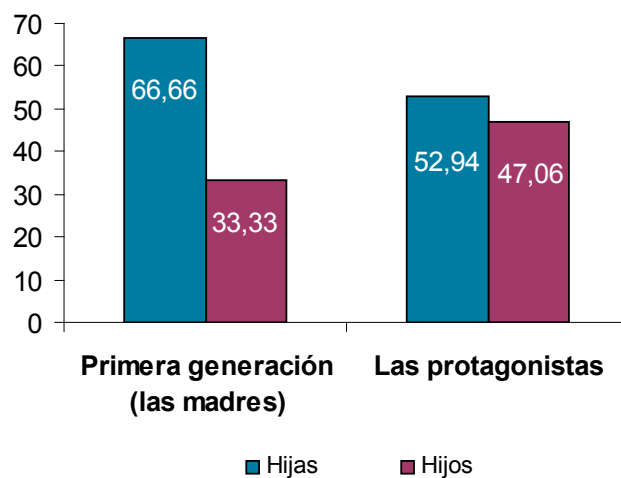


Gráfico 10: Número de hijas y de hijos en Forcall según generación (en porcentajes)

6 Tres generaciones de mujeres: el caso de Forcall

Por tanto, respecto a la familia, en el caso de Forcall, vemos la evolución en cuanto al modo de formalizar las relaciones de pareja pues, algunas de las mujeres protagonistas han contraído matrimonio por lo civil e incluso una de ellas se ha legalizado como pareja de hecho. En relación con la edad nupcial se observa un aumento en la edad media de unión matrimonial, que pasa de los 25 años en la primera generación a los 30 en el caso de las protagonistas. Finalmente, respecto al número de nacimientos vemos la disminución en la tasa de fecundidad, que se sitúa en dos para las protagonistas y en tres para las madres, mayoritariamente niñas en ambas situaciones, aunque hay que matizar que todavía hay mujeres de las protagonistas en edad reproductiva.

LA EDUCACIÓN

En el área de la educación se han tenido en cuenta dos variables: el nivel de estudios y el lugar de realización. De la primera, hay que señalar que se han delimitado cuatro niveles educativos, clasificados en función de las leyes educativas estipuladas en cada época. Así, la composición realizada ha sido:

- Menos que primarios (sin escolarizar)
- Primarios (certificado escolar, Educación General Básica, Educación Primaria)
- Secundarios (bachiller, Educación Superior Obligatoria, Ciclos Formativos de Grado Medio o Grado Superior)
- Superiores o universitarios (diplomaturas, licenciaturas, ingenierías, estudios de Tercer Ciclo como Postgrados, Masters...).

En Forcall, al analizar los diferentes **niveles formativos** y su **lugar de realización**, se observa que:

En la primera generación, cinco mujeres no estuvieron escolarizadas, seis cursaron estudios primarios y tres secundarios. Respecto al lugar de realización de las seis mujeres que estudiaron primaria, cinco lo hicieron en su población de origen y una en otra distinta a la que nació. En cuanto a las tres que cursaron los secundarios, dos lo hicieron en su municipio natal y una en otra población diferente. Ninguna realizó estudios superiores.

Hay que señalar que las mujeres de esta generación que accedieron a la educación secundaria pertenecen una a la década de los años 30, que se formó en una población diferente a la que vivía, y las otras dos restantes son las que nacieron en los años 50.

De las mujeres protagonistas todas poseen estudios aunque unas más elevados que

6 Tres generaciones de mujeres: el caso de Forcall

otras. Así, nueve de ellas tienen estudios primarios, tres formación secundaria y dos estudios superiores o universitarios.

En relación al lugar de realización las que cursaron los primarios todas lo hicieron en su pueblo natal, las que se formaron en secundaria estudiaron en lugares distintos a los que nacieron y, finalmente, las dos que poseen estudios superiores, relacionado con el campo de las letras la una y de las ciencias la otra, los cursaron en poblaciones diferentes a la de su origen.

De las mujeres con estudios superiores, una de ellas pertenece a la década de los 60 y la otra a la de los 70.

En la tercera generación todas las mujeres poseen estudios. De éstas, tres están cursando actualmente estudios primarios en Forcall (son las mujeres de finales de los 90 y principios del 2000), dos chicas están en secundaria también en Forcall (las de comienzos de la década de los años 90) y, cuatro se han formado o se están formando en estudios superiores, tres de ellas relacionado con el campo de las letras (historia, antropología y magisterio) y una con las ciencias (arquitectura técnica), todas en distintos lugares de su población de origen.

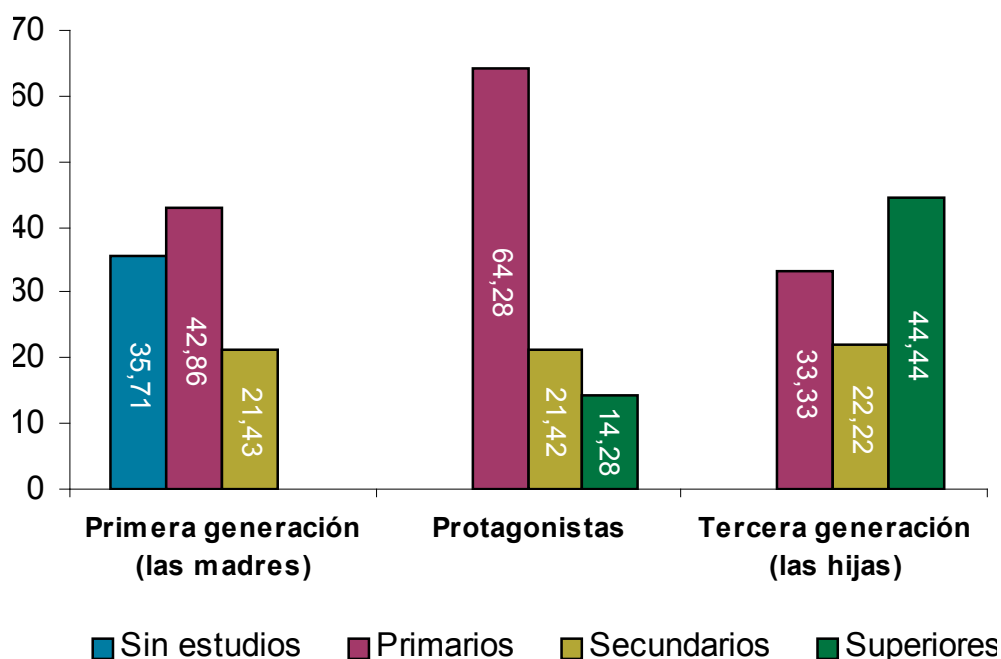


Gráfico 11: Nivel de estudios en Forcall según generación (en porcentajes)

6 Tres generaciones de mujeres: el caso de Forcall

Así, se constata que el nivel formativo en Forcall se incrementa conforme se pasa de una generación a otra. En este sentido, las madres de las mujeres protagonistas poseen un nivel formativo inferior que las protagonistas, y éstas a su vez, menor que la de sus hijas.

EL TRABAJO

En la tercera área de estudio las variables analizadas han sido tres: el **sector del trabajo** –primario (agricultura, ganadería, pesca y/o minería), secundario (industria), terciario o servicios (turismo, comercios y/o transporte) u otros (cuidados, ama de casa...)-, el **modo de desempeñarlo** (autónoma, asalariada, régimen agrario, economía sumergida..) y **lugar de realización**.

Al respecto, los datos revelan que el hecho de vivir en una etapa o en otra influye en el tipo de trabajo desarrollado por las mujeres analizadas en Forcall. Así, en las mujeres de la primera generación, las madres de las protagonistas, la actividad que predomina se encuadra en el sector secundario, principalmente en una fábrica textil, 50% de los casos, de los cuales el 57,14% ha sido con contrato de trabajo y el 42,86% en economía sumergida. Cabe señalar que son las mujeres que nacieron en la década de los años 40 y 50 las que fueron empleadas en una fábrica de hilos¹⁶, mientras que las nacidas en los años 20 trabajaron en economía sumergida. Seguidamente, se encuentran las mujeres que trabajaron asalariadas en el sector terciario o servicios –principalmente en comercios-, 21,43%, dos de las cuales lo hicieron de manera autónoma.

Continuando con el análisis, tres mujeres (21,43%) señalan que han trabajado solamente como amas de casa y en tareas de cuidados y, finalmente, un 7,14%, en el sector primario –tareas agrícolas y ganaderas- como ayuda a las explotaciones de la familia. Todas las mujeres desempeñaron sus trabajos y/o empleos en Forcall, a excepción de una de las autónomas que montó una panadería en la Iglesuela del Cid, municipio de la provincia de Teruel.

Destacar que las autónomas pertenecen a las mujeres nacidas a finales de los años 20.

¹⁶ Se trataba de la fábrica de Palos, una manufacturera de hilos. Estaba ubicada a un kilómetro de Forcall y era propiedad de la familia Palos. La fábrica se cerró a principios de los años 90, trabajando todavía siete personas. A finales del siglo XIX, alrededor del río Morella y Bergantes, nacieron diferentes talleres de hilos como la fábrica Giner de Morella, la Palos en Forcall y dos más en Palanques y Sorita respectivamente. La fábrica Palos fue la última en cerrarse.

6 Tres generaciones de mujeres: el caso de Forcall

En las protagonistas desciende la proporción de mujeres que trabajan en el sector secundario, sólo el 35,71% declara haber estado relacionada con la industria textil, todas ellas de manera asalariada. Por otra parte, ninguna informa trabajar en el sector primario y aumenta el número de mujeres vinculadas al sector terciario o servicios, 50%. De estas últimas el 57,14% lo hizo contratada, el 7,14% de manera autónoma y el 33,33% restante en economía sumergida, principalmente en tareas de limpieza. Finalmente, sólo una (7,14%) ha contestado que trabaja únicamente como ama de casa y otra como picapedrera, de manera autónoma, en una cantera de Morella y Cinctores. Estas dos últimas mujeres corresponden a las que nacieron en la década de los años 60.

Al igual que ocurría con sus madres, las protagonistas ejercieron y/o ejercen en la actualidad su trabajo y/o empleo en Forcall o municipios de los alrededores –Cinctores, Todolella, Morella-. Sólo dos mujeres tuvieron un empleo fuera de la comarca dels Ports, una en Barcelona como administrativa y otra en una empresa de cítricos en La Vall d’Uixó.

Cabe resaltar que las mujeres protagonistas han desempeñado más de un trabajo y/o empleo a lo largo de su trayectoria vital.

En la tercera generación, debido a la edad de las mujeres, las cuales se encuentran en edad escolar y/o están cursando estudios superiores, no existe información laboral al respecto, sólo el caso de la mujer con más edad de esta generación que está realizando estudios de mercado en Barcelona.

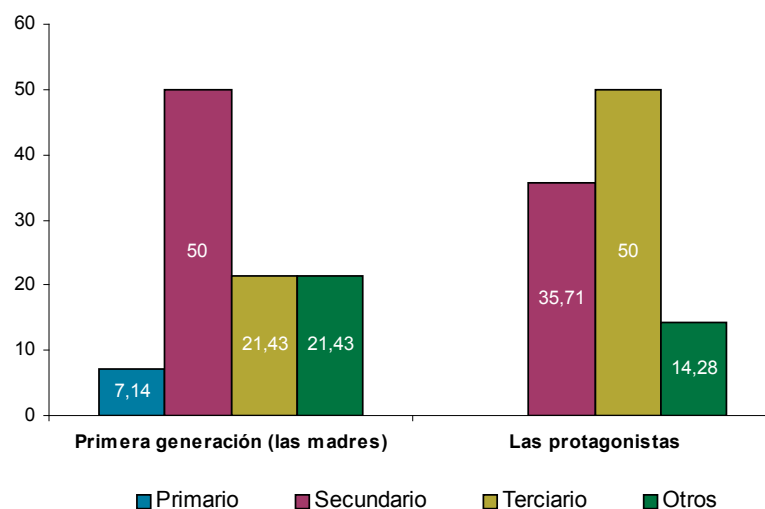


Gráfico 12: Sector del trabajo en Forcall según generación(en porcentajes)

6 Tres generaciones de mujeres: el caso de Forcall

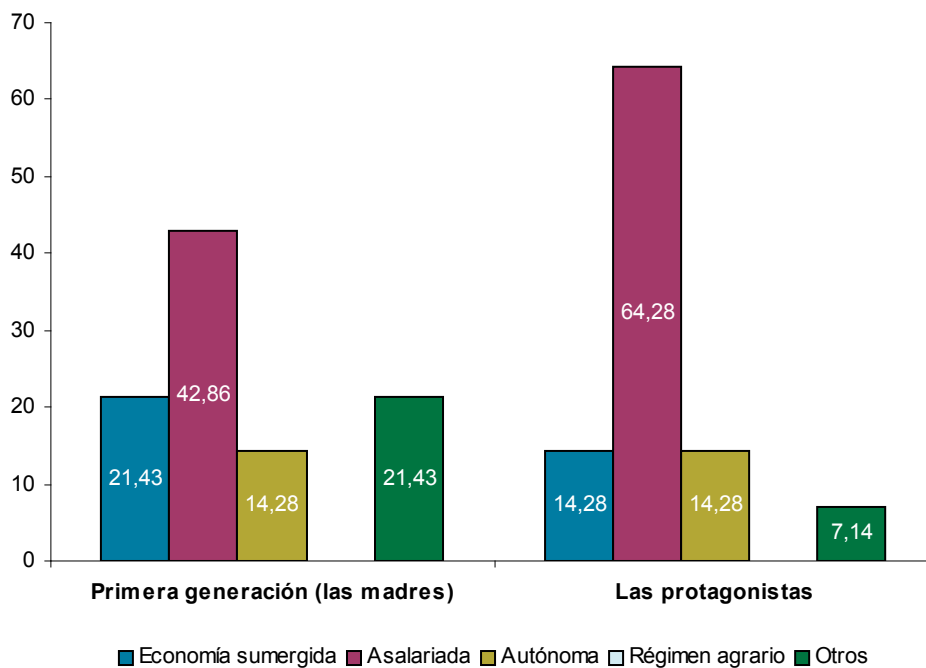


Gráfico 13: Modo de desarrollar el trabajo en Forcall según generación (en porcentajes)

Nuevamente, se constata una evolución en cuanto a los trabajos desarrollados según la generación de pertenencia. Así, mientras que en la primera predomina el trabajo en el sector secundario y primario, en el caso de las protagonistas aumenta la proporción de mujeres vinculadas al sector terciario. También se percibe la disminución de mujeres que trabajan únicamente como amas de casa.

Respecto al modo de desempeñarlo se observa que disminuye el número de mujeres que trabaja en economía sumergida y exclusivamente realizando tareas domésticas, y que aumenta la proporción de mujeres asalariadas. No se encuentran diferencias en el porcentaje de mujeres autónomas.

LOS SABERES

En el área de los saberes se indagó sobre todos aquellos conocimientos acumulados a lo largo de la trayectoria de vida de cada una de las mujeres objeto de estudio.

En el caso de Forcall, se observa que el saber está directamente relacionado con la

6 Tres generaciones de mujeres: el caso de Forcall

realidad social que le ha tocado vivir a cada mujer del estudio. Es así, que para las protagonistas y sus madres el trabajo y/o empleo desempeñado es considerado también como un saber (confección de alpargatas, confección de jerseys...). Las mujeres de estas generaciones reconocen como saberes bordar, hacer ganchillo, realizar calceta, punto de cruz y cocinar, fundamentalmente comidas tradicionales. Destacar que en la primera generación de tres mujeres no se detalla ningún saber, y en las protagonistas ocurre lo mismo en dos casos.

Por su parte, en las hijas de las protagonistas estos saberes desaparecen, siendo la pintura, la escultura o la fotografía las únicas opciones que se visibilizan. Se observa, por tanto, una evolución respecto a la concepción de los conocimientos por cuanto ya no se consideran los que suponen una prolongación, en muchos casos, de la actividad profesional, sino que ya se vinculan con el tiempo libre y el ocio de las mujeres.

Destacar que tres de las protagonistas, una nacida a finales de los años 60, otra a finales de los años 70 y la restante que ha vivido fuera de Forcall en un momento determinado de su vida, manifiestan que tienen también como saberes la restauración de muebles, la cerámica, el baile –jazz- y el Curso de Adaptación Pedagógica –CAP-, relacionados con el ocio y tiempo libre y el reciclaje profesional.

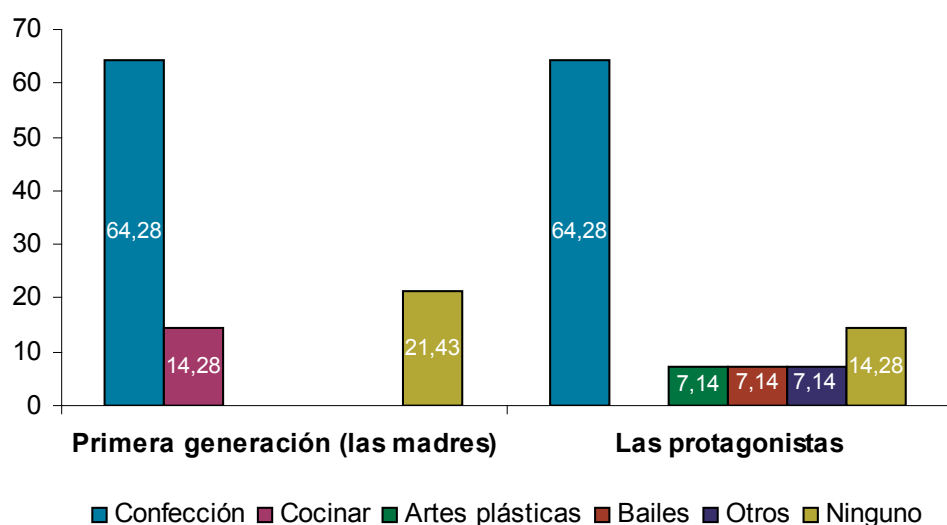


Gráfico 14: Saberes en Forcall según generación (en porcentajes)

6 Tres generaciones de mujeres: el caso de Forcall

Se constata que a medida que se avanza de una generación a otra, disminuyen la cantidad de saberes vinculados a las artesanías y se evoluciona hacia nuevos saberes más relacionados con el ocio y tiempo libre.

LA EMIGRACIÓN

En la última de las áreas analizadas se ha tenido en cuenta dos variables, el **cambio de residencia** de un lugar a otro, o incluso a varios territorios, y la **razón del mismo**. Dentro de esta última se han valorando tres motivos: personales –vinculados principalmente a causas familiares como matrimonio o trabajo del esposo en otro(s) municipio(s)-, laborales –cambio de residencia por asuntos de trabajo y/o empleo de la mujer- y, finalmente, formativos –traslado de territorio por razones formativas-.

La emigración, viene determinada por diversos aspectos y éstos son diferentes según la generación en la que nos situemos.

En Forcall, en las madres de las protagonistas, de los 14 casos analizados, ocho mujeres cambiaron de lugar de residencia, en su mayoría a poblaciones cercanas pertenecientes a la provincia de Castellón, siendo los motivos personales (35,71%) los más frecuentes, seguidos de los laborales (14,28%). Sólo una de las mujeres que emigró lo hizo por razones formativas.

Respecto a las protagonistas, de las 14 mujeres objeto de estudio, nueve se trasladaron de un municipio a otro y, tal y como ocurría en la primera generación, a pueblos próximos y de la provincia de Castellón, siendo, de nuevo, los motivos personales (57,14%) los más comunes, seguidos de los laborales (7,14%). Ninguna de las mujeres manifiesta emigrar por causas de formación.

Finalmente, en la tercera generación, de las 9 hijas de las protagonistas del estudio, sólo tres han dejado su población natal en algún momento de su vida, una a Todolella, municipio colindante a Forcall por motivos personales, y las otras dos restantes se han trasladado a Barcelona por motivos formativos.

6 Tres generaciones de mujeres: el caso de Forcall

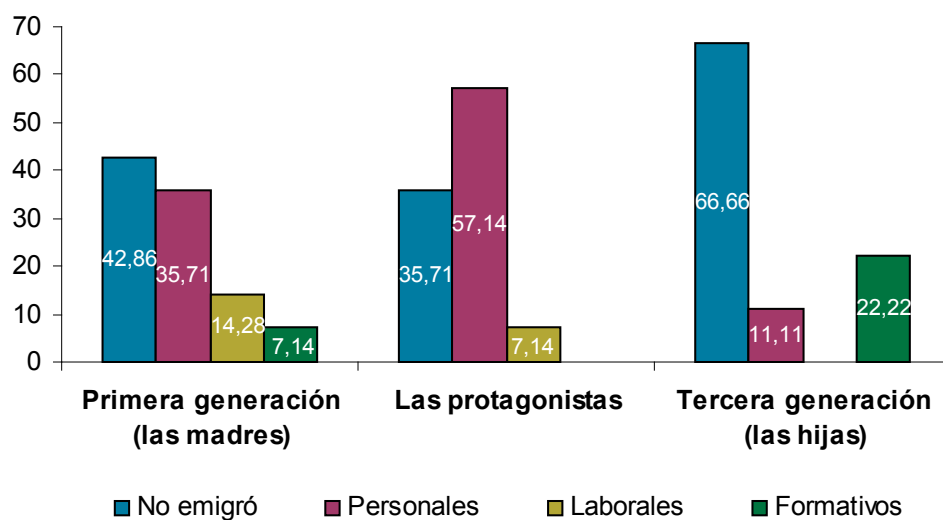


Gráfico 15: Emigración y motivos de la misma en Forcall según generación (en porcentajes)

Por tanto, se observa que las causas de la emigración han variado en función de la generación, así en la primera y la segunda estuvieron asociadas a motivos personales, principalmente al matrimonio o al trabajo de los esposos que les hicieron trasladarse de un municipio a otro. Sin embargo, en la tercera generación, debido a la formación especializada que reciben las mujeres, las razones de la emigración se deben a ello, al igual que ocurría en el caso de Cinctorres.

6 Tres generaciones de mujeres: el caso de Morella

MORELLA

I-LAS PROTAGONISTAS¹⁷

- Pilar Artola Giner, Morella
- Isabel Beser Ferreres, Morella
- Sara Boix Sabater, Morella
- Rosa Borrás Mestre, Morella
- Emérita Carceller Vilalta, Morella
- M^a Carmen Centelles Blasco, Morella
- Dorita Cortés Ayora, Tronchón
- Isabel Cruz Escorihuela, Castellfort
- Aurea Ferrer Sebastiá, Morella
- María Ferreres Masplá, Morella
- Leonila García Prades, Morella
- Lourdes García Sales, Morella
- Natividad Guardiola Amela, Morella
- Ana Jiménez López, Sevilla
- Mercedes Mestre Monserrat, Morella
- Concepción Marcobal Serret, Morella
- Victoria Martí Tosca, Morella
- Josefina Milián Puig, Morella
- Pilar Milián Sebastiá, Morella
- Mercedes Ortí Mestre, Morella
- M^a Consuelo Pérez Martínez, Castellón
- Maruja Querol Carceller, Morella
- M^a Paz Querol Giner, Castell de Cabres
- Juana Ramblas González, Morella
- Alida Roca Carceller, Morella
- Milagros V. Ripollés Segura, Morella
- Trinidad Segura Prats, Morella
- Omedes Segura Ripollés, Morella
- M^a Rosario Tena Segura, Morella
- Dolores Traver Agapito, Morella
- Mercedes Vives Ortí, Morella
- Isabel Vives Rallo, Morella

¹⁷ Nombre y apellidos por orden alfabético. Se añade el municipio de nacimiento.

6 Tres generaciones de mujeres: el caso de Morella

II-LAS MADRES DE LAS PROTAGONISTAS¹⁸

- Cristobalina Agapito Querol, Morella
- Josefina Amela González (1911-1990), Morella
- Sagrario Ayora Oliver (1913-1977), Tronchón-Valencia
- Carmen Blasco Zaporta (1915-1998), Morella
- María Carceller Gascón, Cantavieja
- Virginia Carceller Monfort, Ares del Maestre
- María Escorihuela Carbó (1900-1981), Morella-Castellfort
- Carmen Ferreres Jiménez, Morella
- María Giner Meseguer (1905-1993), Morella
- Delovina Carmen Giner Meseguer, Castell de Cabres
- Gregoria González Gasulla (1890-1939), Morella
- Francisca López Rodríguez, Pruna (Sevilla)
- Juana Martínez Gómez, Herrerías (Albacete)
- María Masplá Cucurull, Morella
- Carmen Meseguer Segura (1913-1989), Castell de Cabres
- Abilia Mestre Boix, Morella
- Emilia Mestre Monserrat (1916-1995), Cíntorres
- María Monserrat García (1893-1943), Morella
- Amparo Ortí Ortí, Morella
- Victorina Prades Pitarch (1910-1992), Morella
- María Prats Adell (1911-1997), Morella-Amposta
- Clotilde Puig Estupiña (1931- 2002), Morella
- Carmen Rallo Carceller (1917-2002), Morella
- Albina Ripollés Aguilar (1903-1973), Morella
- Patrocinio Sabater Pitarch (1913-2003), Morella
- Soledad Sales Beltrán (1887- 1954) Morella, Ares del Maestre
- Patrocinio Sebastià Carceller (1902-1991), Morella
- Pilar Sebastià Sebastià (1912-1999), Masía Gasulla (Morella)-Morella
- Encarnación Segura Solsona (1908-1988), Morella
- Felicidad Segura Solsona, Morella
- Bienvenida Serret Prada (1905-1966), Arens de Lledó (Teruel) –Morella
- Antonia Tosca Marín, Morella
- Josefa Vilalta Estupiña (1911-1996), Herbés-Morella

¹⁸ En esta generación, además del nombre y los apellidos de las mujeres, se incluye la fecha y lugar de nacimiento así como la fecha y lugar de defunción de aquellas que ya fallecieron en el momento de realizar la investigación.

6 Tres generaciones de mujeres: el caso de Morella

III-LAS HIJAS DE LAS PROTAGONISTAS¹⁹

- Ana Antolí Jiménez, Morella
- Esperanza Antolí Jiménez, Morella
- Rocío Antolí Jiménez, Morella
- Raquel Carceller Marcobal, Morella
- Ana Carbó Cortés, Morella
- Adriana Cases Pérez, Morella
- Juana Curros Rambla, Paterna
- Ana Ferreres Borrás, Morella
- Noelia Doménech Vives, Morella
- Rosa M^a Ferreres Borrás, Morella
- María Nancy García Tena, Morella
- Eva Guardiola Ferreres, Morella
- Nelía Guimerá Martí, Morella
- M^a Victoria Guimerá Martí, Alcora
- Vallivana Guimerá Martí, Alcora
- Victoria Meseguer Artola, Morella
- Inma Mestre Guardiola, Morella
- M^a José Mestre Guardiola, Morella
- Vallivana Mestre Guardiola, Morella
- Belén Mestre Querol, Morella
- Ivana Mestre Querol, Morella
- Beatriz Milián Beser, Morella
- Isabel Milián Beser, Morella
- Susana Milián Beser, Morella
- Ivana Milián Boix, Morella
- Sara Milián Boix, Morella
- Judith Miralles Roca, Castellón
- Dolores Mur García, Morella
- Maruja Mur García, Morella
- Paula Ortí Ferrer, Morella
- Rebeca Pérez Milián, Castellón
- Cristina Querol Carceller, Morella
- Belén Querol Vives, Morella
- Olga Ripollés Traver, Morella
- Rosa Isabel Ripollés Traver, Morella
- Vallibana Ripollés Traver, Morella
- Griselda Royo Segura, Morella
- M^a Cruz Royo Segura, Morella
- Maruja Sangüesa Mestre, Castellón
- M^a Carmen Segura García, Morella
- Sara Segura García, Morella

¹⁹ Nombre y apellidos por orden alfabético. Se añade el municipio de nacimiento.

6 Tres generaciones de mujeres: el caso de Morella



Algunas de las protagonistas

Asociación de mujeres jubiladas Verge de Vallivana.

Algunas de las protagonistas aparecen en esta foto. De adelante a atrás, de izquierda a derecha, en la séptima fila la segunda mujer es **Mercedes Vives Ortí** y a su lado está **Ana Jiménez López**. En la sexta fila la última a la derecha es **Milagros V. Ripollés Segura**. En la cuarta fila la cuarta de las señoras es **Sara Boix Sabater**. En la tercera la segunda mujer es **Emérita Carceller Vilalta** y la cuarta **Rosa Borrás Mestre**. En la segunda, la segunda mujer es **Natividad Guardiola Amela** y en la primera fila la tercera mujer es **Leonila García Prades** y a su lado está **Omedes Segura Ripollés**. En esa misma fila la sexta señora es **Trinidad Segura Prats** y la octava **Juana Curros Rambla**.

6 Tres generaciones de mujeres: el caso de Morella



Grup de dones Els Ports

De izquierda a derecha. Detrás: Ana Jiménez López, Alida Roca Carceller, Josefina Milián Puig, Isabel Vives Rallo. Sentada: M^a Paz Querol Giner.

6 Tres generaciones de mujeres: el caso de Morella

GENEALOGÍA MATRILINEAL (3 GENERACIONES DE MUJERES DE MORELLA)

LAS MADRES DE LAS PROTAGONISTAS	LAS PROTAGONISTAS	LAS HIJAS (E HIJOS ²⁰) DE LAS PROTAGONISTAS
María Giner Meseguer	PILAR ARTOLA GINER	Victoria Meseguer Artola
		Santiago Meseguer Artola
Carmen Ferreres Giménez	ISABEL BESER FERRERES	Isabel Milián Beser
		Susana Milián Beser
		Beatriz Milián Beser
Patrocinio Sabater Pitarch	SARA BOIX SABATER	Sara Milián Boix
		Yvana Milián Boix
		Juan Antonio Milián Boix
Abilia Mestre Boix	ROSA BORRÁS MESTRE	Rosa M ^a Ferreres Borrás
		Ana Ferreres Borrás
Josefa Villalta Estupiña	EMÉRITA CARCELLER VILLALTA	Cristina Querol Carceller
		Javier Querol Carceller
		Santiago Querol Carceller
Carmen Blasco Zaporta	M ^a CARMEN CENTELLES BLASCO	Juanjo Valdevira Centelles
		Fernando Valdevira Centelles
		Raúl Valdevira Centelles
Sagrario Ayora Oliver	DORITA CORTES AYORA	Ana Carbó Cortes

20 Se cita el nombre de los hijos de las protagonistas aunque no serán objeto de estudio en el análisis posterior.

6 Tres generaciones de mujeres: el caso de Morella

LAS MADRES DE LAS PROTAGONISTAS	LAS PROTAGONISTAS	LAS HIJAS (E HIJOS ²⁰) DE LAS PROTAGONISTAS
María Escorihuela Carbó	ISABEL CRUZ ESCORIHUELA	–
Pilar Sebastiá Sebastiá	AUREA FERRER SEBASTIÁ	Paula Ortí Ferrer
		Julio Ortí Ferrer
María Masplá Cucurull	MARÍA FERRERES MASPLÁ	Eva Guardiola Ferreres
Victorina Prades Pitarch	LEONILA GARCÍA PRADES	Sara Segura García
		M ^a Carmen Segura García
Soledad Sales Beltrán	LOURDES GARCÍA SALES	Maruja Mur García
		Dolores Mur García
		Enrique Mur García
		Manolo Mur García
Josefina Amela González	NATIVIDAD GUARDIOLA AMELA	Vallivana Mestre Guardiola
		Inma Mestre Guardiola
		M ^a José Mestre Guardiola
		Jesús Mestre Guardiola
Francisca López Rodríguez	ANA JIMÉNEZ LÓPEZ	Rocío Antolí Jiménez
		Ana Antolí Jiménez
		Esperanza Antolí Jiménez
		Juan Antonio Antolí Jiménez
María Monserrat García	MERCEDES MESTRE MONSERRAT	Maruja Sangüesa Mestre
Bienvenida Serret Prada	CONCEPCIÓN MARCOBAL SERRET	Raquel Carceller Marcobal
		Juan José Carceller Marcobal

6 Tres generaciones de mujeres: el caso de Morella

LAS MADRES DE LAS PROTAGONISTAS	LAS PROTAGONISTAS	LAS HIJAS (E HIJOS ²⁰) DE LAS PROTAGONISTAS
Antonia Tosca Marín	VICTORIA MARTÍ TOSCA	Nelia Guimera Martí
		Vallivana Guimera Martí
		M ^a Victoria Guimera Martí
		Juan Antonio Guimera Martí
Clotilde Puig Estupiña	JOSEFINA MILIÁN PUIG	Rebeca Pérez Milián
		Ramiro Pérez Milián
Patrocino Sebastiá Carceller	PILAR MILIÁN SEBASTIÁ	Victor Escorihuela Milián
		Luís Miguel Escorihuela Milián
Emilia Mestre Monserrat	MERCEDES ORTÍ MESTRE	Javier Ferreres Ortí
Juana Martínez Gómez	M ^a CONSUELO PÉREZ MARTÍNEZ	Adriana Cases Pérez
		Alex Cases Pérez
María Carceller Gascón	MARUJA QUEROL CARCELLER	Ivana Mestre Querol
		Belén Mestre Querol
		Rafael Mestre Querol
Delovina Carmen Giner Meseguer	M ^a PAZ QUEROL GINER	Miguel Querol Querol
Gregoria González Gasulla	JUANA RAMBLA GONZÁLEZ	Juana Curros Rambla

6 Tres generaciones de mujeres: el caso de Morella

LAS MADRES DE LAS PROTAGONISTAS	LAS PROTAGONISTAS	LAS HIJAS (E HIJOS ²⁰) DE LAS PROTAGONISTAS
Virginia Carceller Monfort	ALIDA ROCA CARCELLER	Judith Miralles Roca
		Joan Miralles Roca
Felicidad Segura Solsona	MILAGROS V. RIPOLLÉS SEGURA	–
María Prats Adell	TRINIDAD SEGURA PRATS	M ^a Cruz Royo Segura
		Guiselda Royo Segura
		Mauricio Royo Segura
		Miguel Antonio Royo Segura
		Manuel Royo Segura
Albina Ripollés Aguilar	OMEDES SEGURA RIPOLLÉS	–
Encarnación Segura Solsona	M ^a ROSARIO TENA SEGURA	M ^a Nancy García Tena
Cristobalina Agapito Querol	DOLORES TRAVER AGAPITO	Rosa Isabel Ripollés Traver
		Vallivana Ripollés Traver
		Olga Ripollés Traver
Amparo Ortí Ortí	MERCEDES VIVES ORTÍ	Belén Querol Vives
		Nacho Querol Vives
Carmen Rallo Carceller	ISABEL VIVES RALLO	Noelia Doménech Vives
		Marc Doménech Vives

6 Tres generaciones de mujeres: el caso de Morella

ANÁLISIS

Las 32 mujeres de Morella que accedieron a rellenar la ficha sobre genealogía femenina pertenecen a dos grupos diferentes, la asociación de mujeres jubiladas Verge de Vallivana y el grup de dones Els Ports, por lo que las fechas de nacimiento oscilan desde comienzos de los años de 1920 hasta principios de la década de los años 70.

A su vez, las madres de éstas, primera generación, son mujeres cuya fecha de nacimiento se engloba desde 1887 hasta 1942.

Finalmente, las hijas de las protagonistas, consideradas como tercera generación, han nacido en la década de los años 40, años 50, 60, 70 y años 80.

A modo de resumen ofrecemos los datos desagregados por grupo de pertenencia y década de nacimiento.

	LAS MADRES DE LAS PROTAGONISTAS (Primera generación)	LAS PROTAGONISTAS	LAS HIJAS DE LAS PROTAGONISTAS (Tercera generación)
AÑOS	Frecuencias Absolutas	Frecuencias Absolutas	Frecuencias Absolutas
1880-1888	1		
1890-1889	2		
1900-1909	9		
1910-1919	15		
1920-1929	2	2	
1930-1939	2	15	
1940-1949	1	10	2
1950-1959		4	3
1960-1969		0	22
1970-1979		1	12
1980-1989			2
	32 casos	32 casos	41 casos

A continuación, se ofrece el análisis para el municipio de Morella por cada una de las generaciones según área temática.

6 Tres generaciones de mujeres: el caso de Morella

LA FAMILIA

En la primera de las áreas analizadas se han estudiado dos variables: el matrimonio y la descendencia. Dentro de la primera, a su vez, se distinguió la edad de celebración y el tipo del mismo (con ello nos referimos si fue de tipo religioso o civil). También se han considerado otras posibilidades de convivencia no matrimonial como pueda ser la pareja de hecho.

Respecto al **matrimonio**, en función de la generación de pertenencia de cada una de las mujeres analizadas, se destaca:

De las 32 mujeres protagonistas, todas han contraído matrimonio formal e incluso una se ha divorciado. Considerando el tipo de matrimonio de las que han formalizado la relación, señalar que treinta y una lo hicieron de forma religiosa y una por lo civil. Cabe destacar que ésta última contrajo este enlace en el año 1978, recién iniciada la etapa democrática.

Por su parte, en la primera generación (madres de las protagonistas), treinta y una contrajeron matrimonio y éste fue en todos los casos de tipo religioso. En cuanto a la mujer que falta para completar el número de casos hay que señalar que fue madre soltera por el año 1942.

Finalmente, de la tercera generación (hijas de las protagonistas), 28 de ellas se han casado y en cuanto al tipo de nupcias, 25 fue de manera religiosa y 3 por lo civil -dos de ellos en 1990 y el tercero en 2001-.

En cuanto a la edad de unión formal para las mujeres protagonistas oscila entre los 19 y los 35 años, aunque la media de edad es de 24 años.

En lo que a la primera generación se refiere la edad de matrimonio fluctúa entre los 18 y los 30 años, pero la media de la misma es 23,5 años, y en las hijas de las protagonistas las edades se comprenden entre los 18 y los 39, siendo la media de 25 años.

6 Tres generaciones de mujeres: el caso de Morella

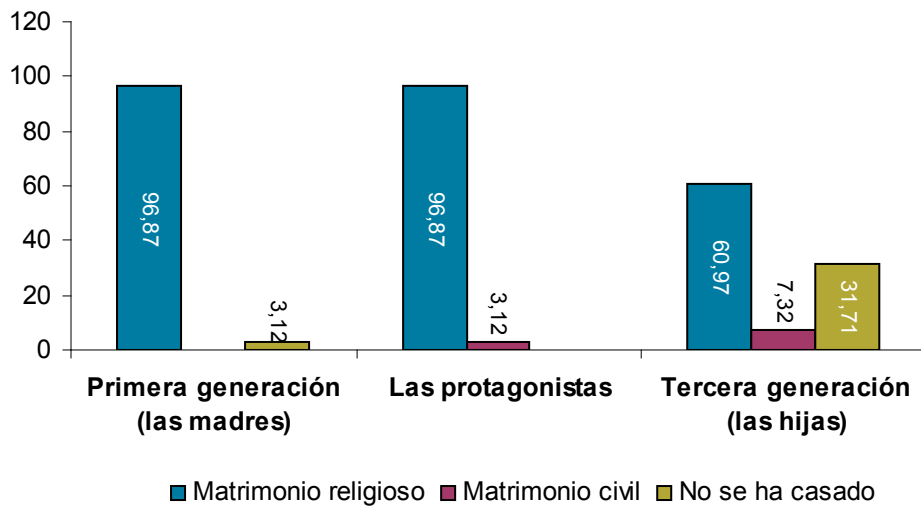


Gráfico 16: Estado civil en Morella según generación (en porcentajes)

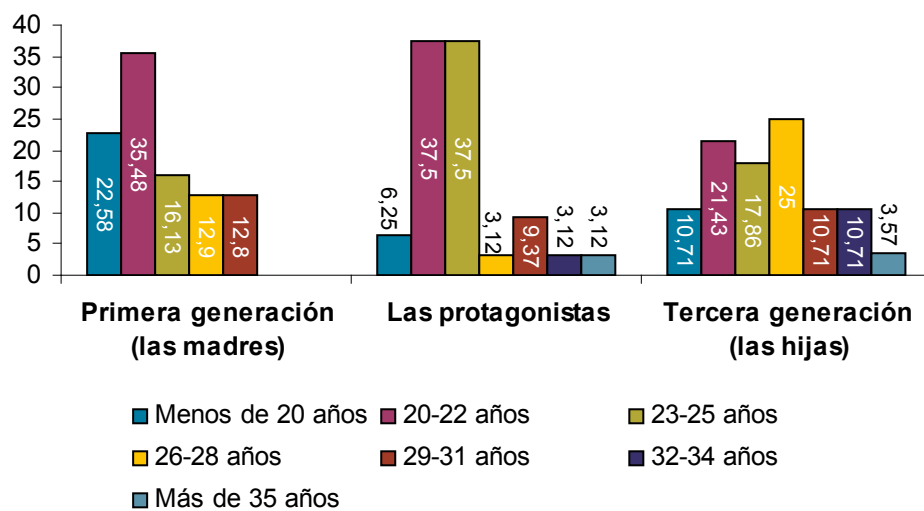


Gráfico 17: Edad de matrimonio en Morella según generación (en porcentajes)

Si atendemos a la variable **descendencia**, cabe señalar que el número de hijas e hijos es variable en función de la generación de pertenencia. Así, en las mujeres de la primera generación, las madres de las protagonistas, la media de nacimientos es de tres y medio, destacando que nacieron más niñas que niños (61,12% féminas frente a 38,88% chicos). Apuntar que una de las mujeres de esta generación cita como hija a

6 Tres generaciones de mujeres: el caso de Morella

una “hija de leche²¹” y tres mujeres, nacidas en 1890, 1911 y 1912, tuvieron 8, 9 y 10 hijas/os respectivamente.

En cuanto a las protagonistas indicar que tres de ellas –nacidas en 1933, 1934 y 1945– no han tenido descendencia. En el resto el número de nacimientos, que se sitúa en 2,3 hijas/os, el de niñas una vez más es mayor que el de niños, 59,15% frente al 40,84%.

Finalmente, en la generación de las hijas de las protagonistas el número de natalicios disminuye por cuanto sólo 25 de las mujeres analizadas son madres. La media de niñas/os desciende a 1,68 y cabe señalar que el número de niños en esta generación es mayor que el de niñas, 59,52% frente al 40,47% respectivamente.

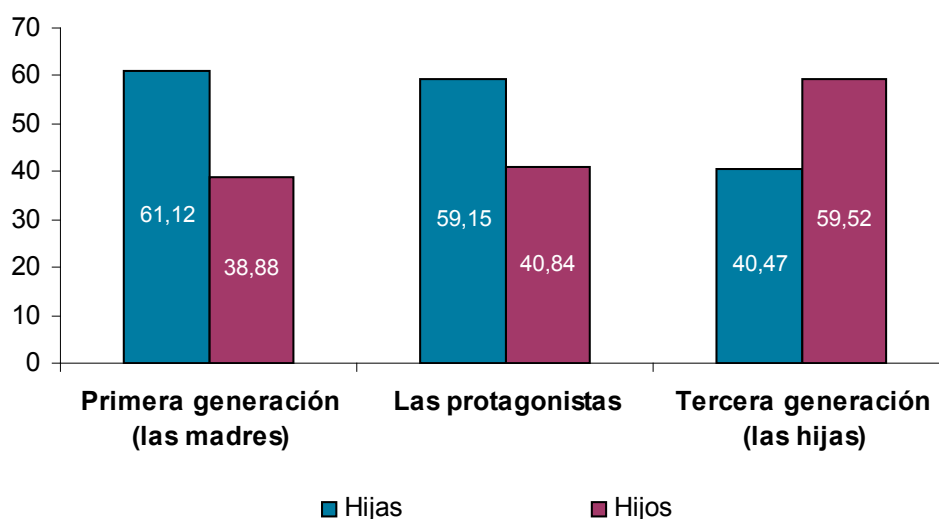


Gráfico 18: Número de hijas y de hijos en Morella según generación (en porcentajes)

Por tanto, respecto a la familia, en el caso de Morella, vemos la evolución en cuanto al modo de formalizar las relaciones de pareja pues, una de las mujeres protagonistas y algunas de las hijas de éstas han contraído matrimonio por lo civil, incluso una de ellas se ha divorciado. En relación con la media de la edad nupcial no se observan diferencias entre las generaciones, pues en el caso de las protagonistas se sitúa en 24 años, en las madres de éstas en 23,5 y en las hijas de las primeras en 25. Finalmente, respecto al número de nacimientos vemos la disminución en la tasa de fecundidad, que se sitúa en 2,3 para las protagonistas, en 3,5 para las madres, mayoritariamente

21 Cuando una madre no podía alimentar a su descendencia, ésta era amamantada por una ama que les criaba.

6 Tres generaciones de mujeres: el caso de Morella

niñas en ambos casos, y en 1,68 para la tercera generación, en la cual el número de chicos es mayor que el de chicas.

LA EDUCACIÓN

En el área de la educación se han tenido en cuenta dos variables: el nivel de estudios y el lugar de realización. De la primera, hay que señalar que se han delimitado cuatro niveles educativos, clasificados en función de las leyes educativas estipuladas en cada época. Así, la composición realizada ha sido:

- Menos que primarios (sin escolarizar)
- Primarios (certificado escolar, Educación General Básica, Educación Primaria)
- Secundarios (bachiller, Educación Superior Obligatoria, Ciclos Formativos de Grado Medio o Grado Superior)
- Superiores o universitarios (diplomaturas, licenciaturas, ingenierías, estudios de Tercer Ciclo como Postgrados, Masters...).

Al analizar los diferentes **niveles formativos y su lugar de realización**, se observa que:

En la primera generación, veintidós mujeres no estuvieron escolarizadas y diez cursaron estudios primarios. Respecto al lugar de realización todas las mujeres lo hicieron en su población de origen. Ninguna cursó ni estudios secundarios ni superiores.

En el caso de las mujeres protagonistas cuatro no estuvieron escolarizadas, veinticuatro poseen estudios primarios, una secundarios y tres superiores o universitarios (dos de estas últimas nacidas a finales de la década de los 50 y la tercera en 1970). En relación al lugar de realización las que cursaron estudios primarios todas lo hicieron en su pueblo natal y las que se formaron en secundaria y/o estudios superiores en lugares distintos a los que nacieron, principalmente en Castellón.

En la tercera generación todas las mujeres tienen estudios. De éstas, ocho disponen de estudios primarios (cursados en su municipio de origen), otras ocho han estudiado secundaria tanto en Morella como en Castellón o Barcelona y, veinticinco han obtenido el título de estudios superiores o universitarios, relacionados con el campo de las letras (derecho), pero un alto número de ellas vinculados con las ciencias (medicina, matemáticas, empresariales, ciencias físicas, veterinaria, empresariales e ingeniería superior de telecomunicaciones), todos ellos realizados en distintos lugares de su población de origen, destacando dos que estudiaron, una un máster en derecho comunitario en Bruselas y Londres y la otra un máster de estudios europeos relacionados con el derecho en Bolonia y París.

6 Tres generaciones de mujeres: el caso de Morella

Finalmente, resaltar que de las que cursaron secundaria destaca una nacida en 1963 que estudió electrónica en Barcelona.

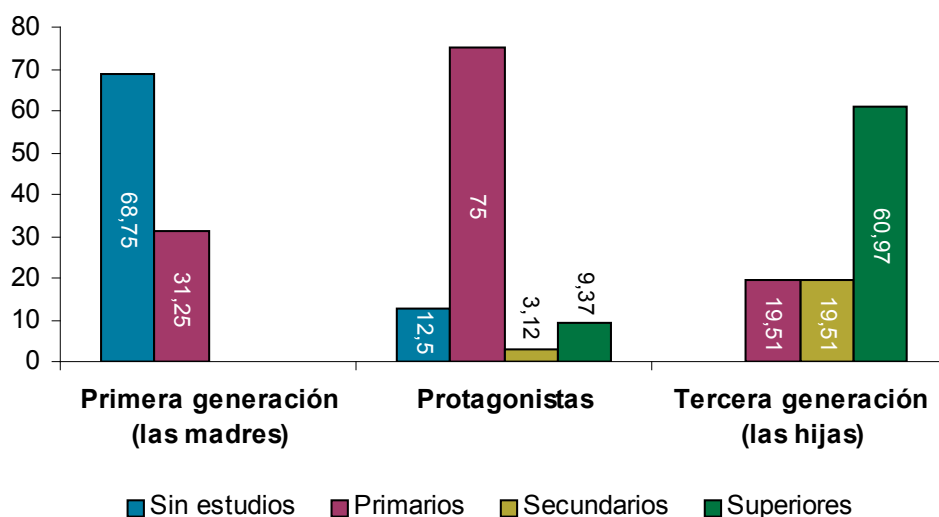


Gráfico 19: Nivel de estudios en Morella según generación (en porcentajes)

Por tanto, el nivel formativo en Morella, al igual que ocurría en Cintores y Forcall, se incrementa conforme se pasa de una generación a otra. En este sentido, las madres de las mujeres protagonistas poseen un nivel formativo inferior que las protagonistas, y éstas a su vez, menor que la de sus hijas.

EL TRABAJO

En la tercera área de estudio las variables analizadas han sido tres: el **sector del trabajo** –primario (agricultura, ganadería, pesca y/o minería), secundario (industria), terciario o servicios (turismo, comercios y/o transporte) u otros (cuidados, ama de casa...)-, el **modo de desempeñarlo** (autónoma, asalariada, régimen agrario, economía sumergida..) y **lugar de realización**.

Al respecto, los datos manifiestan que el hecho de vivir en una etapa o en otra influye en el tipo de trabajo desarrollado por las mujeres objeto de estudio en Morella. Así, en las mujeres de la primera generación, las madres de las protagonistas, la actividad que predomina es la del trabajo desarrollado en el sector primario (34,37%) –tareas agrícolas y ganaderas-, la mayoría como ayuda a las explotaciones de la familia, sólo dos mujeres declaran cotizar al régimen agrario (una nacida en 1910 y la otra

6 Tres generaciones de mujeres: el caso de Morella

en 1942). A continuación destacan las mujeres que únicamente han trabajado como amas de casa y en tareas de cuidados (31,25%), seguidas de las que lo han hecho en el sector terciario, 21,87% de los casos, de los cuales el 57,14% lo hizo como ayuda al comercio familiar y el resto en igual proporción (14,28%) en economía sumergida, asalariada y una como autónoma, que montó un comercio en Morella. En último lugar se encuentra el trabajo vinculado al sector secundario (12,5%), donde el 50% declara haber trabajado como asalariada, el 25% en economía sumergida y el 25% de manera autónoma (una mujer nacida en 1932).

Todas las mujeres desempeñaron sus trabajos y/o empleos en Morella o municipios colindantes como Castell de Cabres, a excepción de una que estuvo asalariada como limpiadora en el Ayuntamiento de Zaragoza.

En las protagonistas desciende la proporción de mujeres que trabajan en el sector primario, sólo el 15,62% declara haber trabajado en tareas agrícolas y/o ganaderas (el 60% como ayuda familiar y el 40% en régimen agrario). Por su parte aumenta el número de mujeres vinculadas al sector terciario 34,37%, en un alto porcentaje de manera autónoma -72,73%- que se montaron un comercio en Morella, municipio turístico del que se han sabido aprovechar las mujeres. Por último, comparten el mismo porcentaje -25%- las mujeres que sólo han trabajado como ama de casa, y las que han estado o están vinculadas al sector secundario, fundamentalmente con la industria textil, de las cuales el 37,5% lo hizo de manera asalariada, el 37,5% en economía sumergida y el 25% de manera autónoma, siendo una de estas últimas propietaria de un taller de confección.

Respecto al lugar de desarrollo de la actividad, al igual que ocurría con sus madres, las protagonistas ejercieron y/o ejercen en la actualidad su trabajo y/o empleo en Morella. Sólo dos mujeres tuvieron un empleo fuera de la comarca dels Ports, una en Valencia como empleada de banca y otra en una empresa de calzado en La Vall d'Uixó.

Cabe resaltar, una vez más, que las mujeres protagonistas han desempeñado más de un trabajo y/o empleo a lo largo de su trayectoria vital.

En la tercera generación, hijas de las protagonistas, todas las mujeres declaran trabajar fuera del hogar a excepción de una de ellas que manifiesta que únicamente es ama de casa (nacida en 1964). Del resto de mujeres, la mayoría está vinculada al sector terciario (90,24%), en un alto porcentaje de manera asalariada -91,89%- aunque un 8,11% tiene su propio negocio (carnicerías en Morella y tienda de ropa en Castellón). Sólo un 7,32% tiene un empleo en el sector secundario -fábrica textil- y ninguna en el sector primario.

6 Tres generaciones de mujeres: el caso de Morella

En esta generación se observa que de las mujeres que tienen un empleo, debido a la especialización del mismo –profesora de idiomas, médica, ingeniera de telecomunicaciones...-, éste es desempeñado fuera del municipio de origen, así el 53,66% trabaja en municipios como Benicarló, Vila-real, Palma de Mallorca, Barcelona, Castellón, Girona o Valencia, y sólo el 46,34% lo realiza en Morella. Destacar una mujer que trabaja como funcionaria europea en Bruselas.

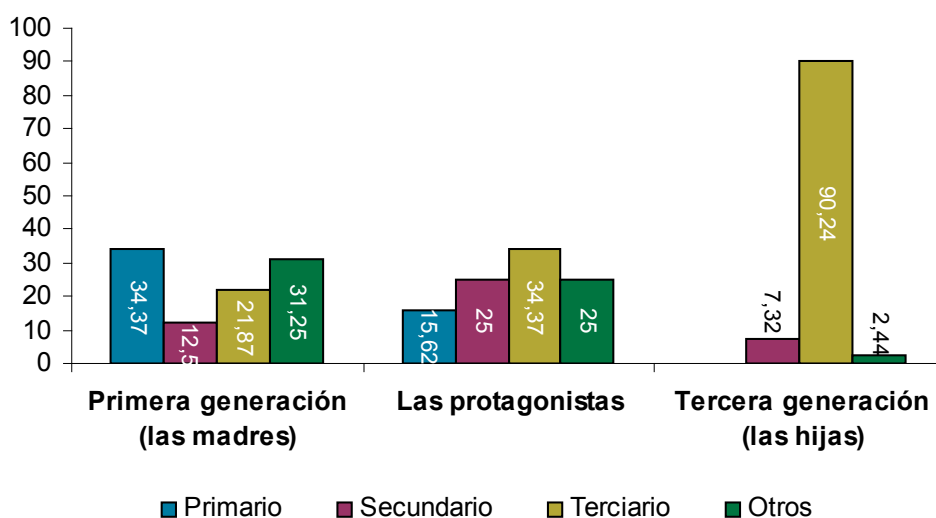


Gráfico 20: Sector del trabajo en Morella según generación (en porcentajes)

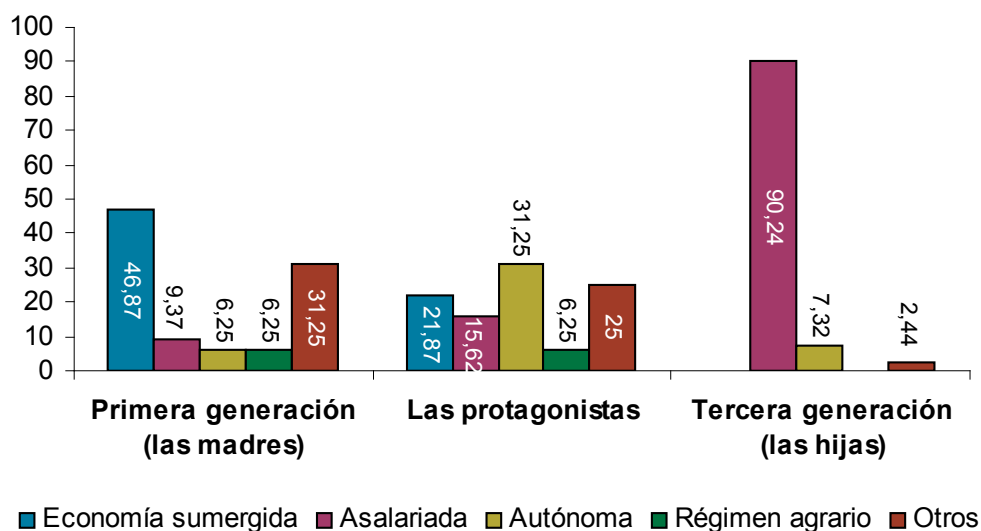


Gráfico 21: Modo de desarrollar el trabajo en Morella según generación (en porcentajes)

6 Tres generaciones de mujeres: el caso de Morella

Nuevamente, se constata una evolución en cuanto a los trabajos desarrollados según la generación de pertenencia. Así, mientras que en la primera predomina el trabajo en el sector primario y otros (amas de casa y tareas de cuidados), en el caso de las protagonistas y las hijas de éstas (tercera generación) aumenta la proporción de mujeres vinculadas al sector terciario. También se percibe la disminución de mujeres que trabajan en el sector primario en las protagonistas y únicamente como amas de casa en la tercera generación.

Respecto al modo de desempeñarlo se observa que va descendiendo el número de mujeres que trabaja en economía sumergida en las protagonistas, desapareciendo en la tercera generación. Asimismo destaca el alto número de mujeres autónomas, principalmente en las protagonistas.

LOS SABERES

En el área de los saberes se indagó sobre todos aquellos conocimientos acumulados a lo largo de la trayectoria de vida de cada una de las mujeres objeto de estudio.

Se observa que el saber está directamente relacionado con la realidad social que le ha tocado vivir a cada mujer del estudio. Así, las madres de las protagonistas consideran un saber coser, bordar, hilar, realizar calceta, punto de cruz, hacer ganchillo, bolillos, conservas caseras, amasar pan, hacer queso, mermelada, jabón, dominar la matanza del cerdo y cocinar, fundamentalmente comidas tradicionales. Destacar que en la primera generación una mujer es aficionada a dar masajes de manera autodidacta (nacida en 1905) y cuatro contestan que no poseen ningún saber.

En el caso de las protagonistas los saberes, además de los vinculados con la artesanía –ganchillo, punto de cruz- y la alimentación –comidas tradicionales, mermelada, conservas y embutidos caseros-, se van diversificando relacionándose con el ocio y el tiempo libre –jardinería, trabajos manuales y solfeo-. Destacar una mujer que tiene conocimientos sobre plantas medicinales y decorativas. Finalmente cabe señalar que dos mujeres han especificado que no dominan ningún saber.

Por su parte, las hijas de las protagonistas también continúan con los saberes de las abuelas –bordar, hacer ganchillo, matanza de cerdo y guisar- y de las madres –jardinería, trabajos manuales, solfeo-, añadiendo otros nuevos vinculados con tareas relacionadas tradicionalmente con los varones –bricolaje- y el reciclaje profesional –informática-. Aunque hay que resaltar el alto porcentaje de mujeres de esta generación que manifiestan no tener ningún conocimiento específico.

6 Tres generaciones de mujeres: el caso de Morella

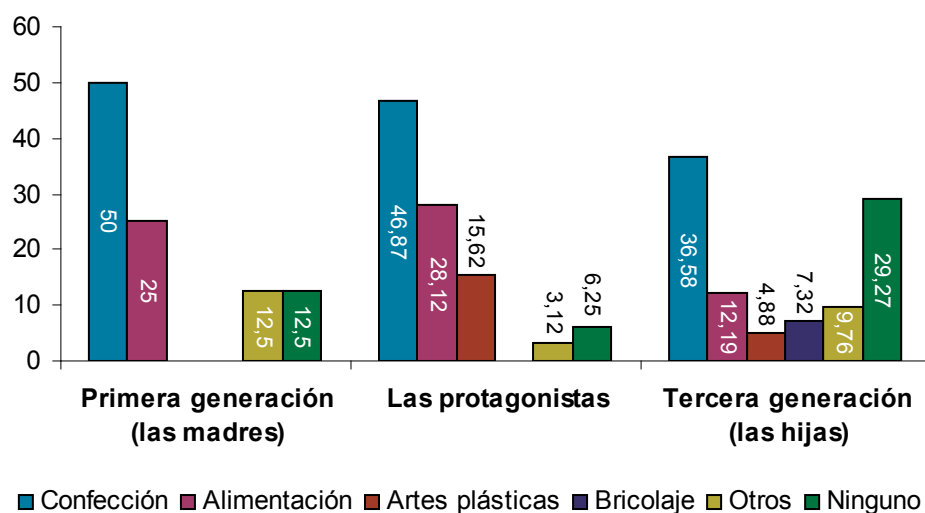


Gráfico 22: Saberes en Morella según generación (en porcentajes)

En Morella, al igual que ocurría en Cincorres, los saberes se van transmitiendo de una generación a otra, al tiempo que se evoluciona hacia nuevos relacionados con la formación y el ocio y tiempo libre.

LA EMIGRACIÓN

En la última de las áreas analizadas se ha tenido en cuenta dos variables, el **cambio de residencia** de un lugar a otro, o incluso a varios territorios, y la **razón del mismo**. Dentro de esta última se han valorando tres motivos: personales –vinculados principalmente a causas familiares como matrimonio o trabajo del esposo en otro(s) municipio(s)-, laborales –cambio de residencia por asuntos de trabajo y/o empleo de la mujer- y, finalmente, formativos –traslado de territorio por razones formativas-.

La emigración en Morella, viene determinada por diversos aspectos y éstos son diferentes según la generación en la que nos situemos:

En las madres de las protagonistas, de los 32 casos analizados, trece cambiaron de lugar de residencia, tanto a poblaciones cercanas de la provincia de Castellón como a capitales de otras comunidades autónomas, tales como Barcelona, Sevilla, Huesca, Teruel, Zaragoza o Albacete, siendo los motivos personales (92,31%) los más frecuentes. Sólo una de las mujeres que emigró lo hizo por causas laborales y ninguna por razones formativas.

6 Tres generaciones de mujeres: el caso de Morella

Respecto a las protagonistas, de las 32 mujeres objeto de estudio, once se trasladaron de un municipio a otro y, tal y como ocurría en la primera generación, tanto a pueblos próximos –Castellfort, Tronchón o Castell de Cabres- como a otros de la geografía española –Sevilla, Zaragoza, Teruel y Valencia- e internacional, pues hay que señalar que dos de las protagonistas estuvieron residiendo en un momento de su vida en Australia y Francia y en La Habana (esta última nacida en 1920). Una vez más los motivos personales (81,82%) son los más comunes y sólo dos declaran emigrar por razones laborales y ninguna por causas formativas.

Finalmente, en la tercera generación, treinta han dejado en algún momento su población natal, de las cuales sólo dos lo han hecho a poblaciones cercanas, el resto a municipios tanto de la provincia, de la geografía española –Arenys de Mar, Madrid, Llagostera...- como del resto del mundo –La Habana, Milán, Montpelier, Bruselas, Luxemburgo, Pekín, Bolonia, París, Londres o Edimburgo-. En esta ocasión las razones cambian, pues los factores laborales y formativos son los más citados 70% y 30% respectivamente (aunque hay que indicar que muchas mujeres enumeran ambas razones), sólo tres mujeres mencionan los motivos personales como causa de su emigración.

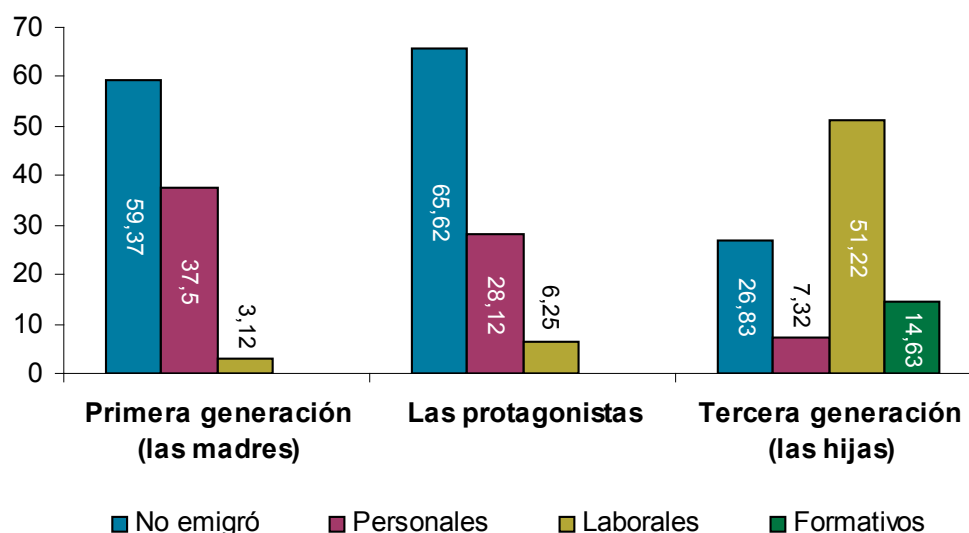


Gráfico 23: Emigración y motivos de la misma en Morella según generación (en porcentajes)

6 Tres generaciones de mujeres: el caso de Morella

En Morella las causas de la emigración han variado en función de la generación, así en la primera y la segunda estuvieron asociadas a motivos personales, principalmente a la guerra civil, en el caso de las madres de las protagonistas, y al matrimonio o al trabajo de los esposos que les hicieron trasladarse de un municipio a otro. Por su parte en la tercera generación debido a la formación especializada que reciben las mujeres, las razones de la emigración se deben a ello y, a su vez, esa especialización en los estudios conlleva a que las mujeres busquen un empleo fuera de Morella y, por tanto, emigren hacia otros lugares.

7

Conclusiones

LA FAMILIA

Históricamente la familia se fundaba, y todavía se crea en la mayoría de los casos, sobre la institución del matrimonio, considerada ésta como la unión entre dos o más personas, según la cultura, que cuenta con un reconocimiento social, cultural o jurídico y que tiene por fin la constitución de un grupo familiar que proporciona un marco de protección mutua y a la descendencia. En las sociedades de influencia occidental, sobre la que se ha basado la investigación, se distinguen dos tipos de matrimonio, el religioso y el civil.

Hasta hace menos de dos centurias sólo existía el matrimonio religioso, considerado incluso un sacramento, y aunque en la actualidad se observa un incremento considerable de las ceremonias civiles, prevalecen las nupcias que se celebran de acuerdo con los ritos católicos.

El matrimonio religioso es considerado una institución cultural derivada de los preceptos de una religión, mientras que el civil, una forma jurídica que implica un reconocimiento y un conjunto de deberes y derechos legal y culturalmente definidos. A nivel general las características de la institución del matrimonio tradicional son la dualidad, la heterosexualidad y el contenido en cuanto a derechos y deberes, y no ha sido hasta el siglo XX cuando se recoge, en las sociedades de influencia occidental, el principio de igualdad con el fin de conceder la paridad de derechos y obligaciones entre hombre y mujer, y extender los beneficios que implica la institución del matrimonio a parejas formadas por personas del mismo sexo. Pese a ello, sólo cinco países -Holanda, Bélgica, Sudáfrica, Canadá y España (desde 2005)-, y el estado de Massachusetts en Estados Unidos otorgan este derecho que modifica la definición legal de matrimonio al concebirlo como la unión de dos personas.

Por su parte, la convivencia no matrimonial ha recibido en los últimos años un reconocimiento jurídico semejante al matrimonio. En el caso de la Comunidad Valenciana, por ser donde se desarrolla el estudio, desde el año 2000 existe una normativa específica sobre las parejas de hecho, Ley 1/2000 de 6 de abril, por la que se regula las uniones de hecho, convirtiendo así la convivencia no matrimonial en una alternativa válida y eficaz para las personas que se constituyen en pareja. Sin embargo, a pesar de los avances legales, es tal la influencia cultural, que de los 150 enlaces matrimoniales que se plantean en la investigación, sólo seis han sido ceremonia civil,

7

Conclusiones

cuatro en Morella (tres de las protagonistas casadas una 1978 y dos en 1990, y una de la tercera generación desposada en 2001) y los otros dos restantes de Forcall (dos de las protagonistas que contrajeron nupcias en la década de los años 80 y el 2000 respectivamente). Finalmente, señalar que de las mujeres estudiadas, sólo una convive como pareja de hecho.

Respecto a la edad de los primeros matrimonios, la revisión bibliográfica indica que ésta ha ido variando en función de cada etapa histórica. En este sentido, en las primeras décadas del siglo XX, época donde se sitúan las mujeres de la investigación, la media estaba para las mujeres entre 24,6 y 25,2 años; después de la guerra Civil, hasta la década de los 80 en 23,5 años, y en la actualidad, se ha observado un aumento en la edad de la consolidación formal de las parejas. Estas tendencias no se corroboran ni el caso de las mujeres de la primera generación –madres de las protagonistas- (mujeres nacidas desde 1900 hasta 1936 aproximadamente) cuya media de edad de matrimonio se sitúa en 23,67 años, ni en las protagonistas del estudio (mujeres de finales de los años 30, años 40, 50 y 60), para las cuales la media es de 25,5 años, dos puntos superior a la media estatal. En este punto nos gustaría hacer un inciso pues, a pesar de que las estadísticas reflejan que el número de divorcios ha aumentado considerablemente en nuestra sociedad, de las mujeres analizadas, sólo una en Morella ha declarado estar divorciada.

El origen etimológico de la palabra matrimonio es la expresión “matri-monium”, que hace referencia al derecho que adquiere la mujer que lo contrae para poder ser madre dentro de la legalidad, por lo que del estudio cabe destacar la mujer de Morella que fue madre soltera en 1942, en el marco del régimen franquista. Al respecto, sería interesante abordar en un futuro análisis el estigma social de las mujeres madres solteras de aquella época.

La natalidad española inició su disminución a partir de 1914. La tasa bruta de natalidad pasó del 32,6 por mil en 1910 al 20 por mil en 1950. Según el Instituto Nacional de Estadística, desde mediados de los años setenta, la fecundidad empezó a decrecer en España hasta alcanzar el nivel de 1,17 hijos/as por mujer, aunque actualmente la tasa de natalidad está subiendo hasta alcanzar la cifra de 1,56 hijos/as, en gran parte debido al fenómeno de la inmigración, aunque no entraremos en esta cuestión por no ser el objeto de la presente investigación. Estas cifras también se confirman en el estudio dado que, para las madres de las protagonistas la media de nacimientos se sitúa

7 Conclusiones

en 3,01 hijos/as, en las protagonistas en 2 y en las hijas de éstas en 0,64, aunque en este último caso hay que matizar que muchas de las niñas todavía no están en edad reproductiva. En cuanto al sexo del/de la bebé, hay que señalar que en los municipios investigados, en todas las generaciones, es superior el natalicio de niñas que el de niños, a excepción de la hijas de las protagonistas de Morella, en la cual el número de nacimientos de chicos es mayor que el de chicas.

Para concluir el análisis de esta variable, cabe citar que durante el S.XIX fue importante la figura de las nodrizas, mujeres que amamantaban a las hijas y los hijos de familias proletarias y de clases medias urbanas. Éstas que, aunque a finales del S.XIX tienden a desaparecer porque se propaga oficialmente el uso del biberón, persisten hasta la primera guerra mundial, y tienen su presencia también en una de las mujeres objeto de análisis de principio de siglo que llega a considerar como descendencia a una “hija de leche”.

LA EDUCACIÓN

La educación es el proceso formativo mediante el cual los individuos desarrollan o perfeccionan las facultades intelectuales y morales, sin embargo las mujeres no han sido históricamente las principales benefactoras de la educación.

En el período que nos ocupa la investigación tenemos que especificar que se han producido distintos tratamientos de la enseñanza, entre los que se hallan las disposiciones relativas a las creaciones institucionales republicanas del período 1931-1936 como el Decreto de organización del Patronato de Misiones Pedagógicas -que pretendía crear bibliotecas fijas y circulantes, la orientación pedagógica a los maestros y las maestras de las escuelas rurales y la educación ciudadana necesaria para hacer comprensibles los principios de un Gobierno democrático a través de charlas y reuniones periódicas-; las leyes y normas franquistas que se extienden desde las primeras disposiciones para la depuración del profesorado español, hasta la Ley General de Educación y Financiación de la Reforma Educativa de 1970 que implanta la escuela mixta, pasando por la Ley de Educación Secundaria de 1938 -que instaura un plan de estudios basado en la formación tradicional y espiritual, clásica y humanística, católica y patriótica diferenciada de niños y niñas- y la Ley de Educación Primaria de 1945 -cuyo contenido versaba sobre la enseñanza en los nuevos ideales del espíritu nacional-. Ya en la época democrática caben destacar la Ley Orgánica de Reforma

7

Conclusiones

Universitaria (1983), la Ley Orgánica del Derecho a la Educación de 1985 –LODE-, la Ley Orgánica de Ordenación General del Sistema Educativo (1990) –LOGSE-, la Ley Orgánica de Universidades de 2001 –LOU- y la Ley Orgánica de Calidad de la Educación de 2002 –LOCE-.

En este breve recorrido histórico sobre la educación de las mujeres hay que comenzar nombrando la Ley de Instrucción Pública de 9 de septiembre de 1857 -Ley Moyano- que es la primera que establece la obligatoriedad de la enseñanza para niñas y niños de los seis hasta los nueve años, ley que tendrá vigencia prácticamente hasta 1970 -mencionar de la misma que el currículum que ofrecía para las chicas tenía una clara orientación para las tareas domésticas-, y la Institución Libre de Enseñanza, fundada en 1876 por un grupo de catedráticos separados de la Universidad quienes defendieron la libertad de cátedra y se negaron a ajustar sus enseñanzas a los dogmas oficiales en materia religiosa, política o moral, y cuyos planteamientos y teorías fueron centro de la cultura de España hasta la guerra civil de 1936.

En 1901 se establecen programas comunes para los dos sexos en educación primaria, y en 1909 se amplía la educación obligatoria hasta los doce años (de seis a doce años).

Con la segunda República se igualaron los niveles de acceso a la escolarización entre chicas y chicos, estableciéndose de forma generalizada la enseñanza mixta. Asimismo, el 29 de mayo de 1931 se creó por decreto el Patronato de Misiones Pedagógicas con el encargo de difundir la cultura general, la moderna orientación docente y la educación ciudadana en aldeas, villas y lugares, con especial atención a los intereses espirituales de la población rural.

Después de la guerra civil, durante la época franquista, diversos decretos prohibieron la coeducación y se establecieron objetivos educativos diferentes para cada sexo. En los comienzos de esta etapa hay un alto índice de absentismo escolar ya que los niños y las niñas tenían que dejarse la escuela pronto para ir a trabajar o ayudar a las familias, especialmente en épocas de recolección. En el estudio, ese absentismo se observa en las mujeres de la primera generación, quienes en su mayoría o no tienen estudios o poseen los primarios.

En 1962, el buen nivel económico del país hizo que se invirtiera en educación, comenzando con el transporte y los comedores escolares. Igualmente, gracias a la economía creciente se llevó a cabo un sistema de becas para el estudio que permitió

7

Conclusiones

el acceso a los cursos de bachillerato a niños y niñas de familias humildes. Además, en 1964 con la Ley de Extensión de la Escolaridad Obligatoria se alargó hasta los catorce años la edad obligatoria de la educación (de los seis a los catorce). Acontecimientos que se corroboran en nuestra investigación, pues de las mujeres protagonistas todas tienen estudios primarios y alguna secundarios e incluso superiores.

Desde 1970 el número de mujeres analfabetas ha ido disminuyendo. La ley general de educación de 1970 manifestaba que la enseñanza en España debía ser obligatoria y gratuita, y que el derecho a la educación de toda la ciudadanía española no podía ser objeto de discriminación. También se implanta una escuela con currículum común para ambos sexos y se elimina la educación femenina, esto es, enseñanza sobre habilidades domésticas y cuidado de personas.

En 1978 con la aprobación de la Constitución Española, se reconoce el derecho a la educación para todas las personas (artículo 27), siendo obligatoria la enseñanza de los seis hasta los catorce años hasta 1990, extendiéndose a partir de esta fecha hasta los dieciséis.

Respecto al reconocimiento oficial del derecho a la educación superior de las mujeres éste no se produjo hasta 1910. Anteriormente, si las mujeres querían cursar estudios universitarios tenían que solicitar permiso a las autoridades pertinentes además de la del padre, el profesorado, las diputaciones, etc. En la actualidad, el número de mujeres que poseen estudios medios o formación profesional y/o titulación superior ha aumentando, tal y como se comprueba en las mujeres de la tercera generación que han participado en la investigación. Un dato a destacar, aunque no ha sido objeto de estudio, es el alto porcentaje de las hijas de las protagonistas de Morella que estudió carreras vinculadas con las ciencias (medicina, matemáticas, empresariales, ciencias físicas, veterinaria, empresariales e ingeniería superior de telecomunicaciones), pues las estadísticas muestran que las mujeres eligen en mayor proporción titulaciones vinculadas a las ciencias humanas y sociales que a las ingenierías.

EL TRABAJO

Cuando se hace referencia al concepto de trabajo inmediatamente se traslada su significado al mundo de las empresas, pues se equipara con aquellas ocupaciones que permiten obtener una remuneración y que se desempeñan para otras personas, lo que en realidad se corresponde con el término de empleo. Trabajo es toda actividad

7

Conclusiones

que está orientada a la obtención de bienes y servicios o la aportación específica de las personas que, conjuntamente con los recursos naturales, permite obtener bienes y servicios para la satisfacción de las necesidades humanas (Recio, 1997), incluyendo con esta acepción también el trabajo que se desarrolla en la esfera doméstica, mayoritariamente realizado por mujeres.

La naturalización del orden social que adjudica de manera prioritaria a los hombres en el espacio público y en el ámbito productivo, y a las mujeres en el espacio doméstico y en el ámbito reproductivo y de atención y cuidado de terceras personas, ha conllevado a sostener que existe una relación determinante entre el sexo de una persona y su capacidad para realizar una tarea, estableciendo lo que se conoce como la división sexual del trabajo²², en la que, a su vez, encontramos la segmentación ocupacional vertical (los puestos de responsabilidad recaen en los varones mientras que las mujeres ocupan puestos de categorías inferiores) y la segregación horizontal (existencia de una división en el mercado laboral en virtud de la cual las mujeres se encuentran mayoritariamente en unos sectores de actividad que tienen menos consideración social y, en general, peores condiciones de trabajo).

En el siglo XIX, con la extensión generalizada del trabajo asalariado y la concentración de la población en grandes urbes industriales, aumenta el número de mujeres que se dedican a la actividad doméstica, emergiendo como el ideal femenino por excelencia en todos los estratos sociales y justificado como su función natural.

Ya en el siglo XX cabe señalar que desde el comienzo del mismo las mujeres empiezan a hacerse un hueco en el mercado laboral. Durante las dos primeras décadas el desarrollo de la industrialización hizo aumentar los puestos de trabajo en fábricas y talleres, y durante la II República (1931-1936) se incorporaron un gran número de mujeres a la producción industrial y a la cotización agrícola. Sin embargo, tras las guerras²³, muchas de las mujeres que habían ocupado los puestos de trabajo de los hombres que estaban en el campo de batalla, fueron despedidas y relegadas nuevamente al hogar, aunque algunas de ellas comenzaron a luchar por conservar su empleo, como las que ingresaron en las oficinas y las que ocuparon el comercio. También hay que indicar que las mujeres que habían trabajado en fábricas no quisieron volver a ser sirvientas o empleadas en la agricultura.

22 Presencia en todas las sociedades de una inserción diferenciada de varones y mujeres en la división del trabajo existente en los espacios de la reproducción y en los de la producción social.

23 Primera guerra mundial (1914-1918) y segunda guerra mundial (1939-1945), en lo que a nivel mundial se refiere, y la guerra civil española (1936-1939) en el caso de España.

7 Conclusiones

En el régimen franquista (1939-1975) el papel de las mujeres se delimitó al de esposas y madres ejemplares, por lo que se incrementó el número de amas de casa. Según el censo de 1950, la proporción de mujeres que tenían un empleo era solo del 16%.

Durante el siglo XX disminuye el número de mujeres en el trabajo agrícola y se incrementa en el sector terciario (secretarias, funcionarias, dependientas, enfermeras, maestras...) sobre todo a partir de los años sesenta. Asimismo, se produce un aumento de mujeres con mayor cualificación profesional que, como ya habíamos citado anteriormente, hasta entonces les había estado vetadas (abogacía, medicina, ingeniería...).

En los municipios objeto de estudio se observan estas tendencias pues, las mujeres de la primera generación desarrollaron su trabajo en el espacio doméstico como amas de casa y vinculadas al sector primario, mientras que en la tercera generación ninguna mujer desarrolla su carrera profesional en el sector primario. De la misma manera, conforme se sucede de generación se incrementa el trabajo relacionado con el sector terciario o servicios; del 20,49% de mujeres de la primera generación que trabaja en este sector, se pasa al 46,30% en la segunda y al 76,37% en la tercera.

Con todo, la presencia de las mujeres en el mercado de trabajo todavía, hoy en día, se encuentra en desigualdad de condiciones. A pesar de que la Organización Internacional del Trabajo (OIT) en 1919, año en que se creó, incluía como uno de sus objetivos esenciales acabar con las discriminaciones de las cuales las mujeres eran objeto en el trabajo asalariado, la realidad vigente nos demuestra que las mujeres siguen percibiendo menores salarios, tiene una mayor precariedad laboral, no ostentan cargos de responsabilidad y son fundamentalmente contratadas en empleos pertenecientes al sector servicios, la Administración pública y en determinadas industrias como las afines con la rama textil. Además, en el sector agrícola, en las explotaciones familiares, las mujeres suelen trabajar como ayuda familiar, sin estar dadas de alta en la Seguridad Social, ni en el régimen general ni en el especial agrario.

Por ello, factores como la baja calidad del empleo, la inactividad o el paro promueven que algunas mujeres decidan iniciar un negocio de manera autónoma. La mayoría de las empresas femeninas son de tipo comercial y se caracterizan por ser pequeñas, de una a cinco personas asalariadas, con poca financiación, estructura organizativa simple, escaso riesgo, poca expansividad y se inscriben principalmente dentro de los sectores tradicionalmente femeninos: pequeño comercio, hostelería, peluquería... En el caso de nuestro estudio se ratifica esta realidad, ya que destaca el alto porcentaje

de mujeres autónomas, la gran mayoría dueñas de comercios, en los municipios de Cinctorres y Morella.

LOS SABERES

Los conocimientos de las mujeres han estado invisibilizados durante mucho tiempo porque desde siempre se ha considerado el saber masculino como válido y/o único existente.

De acuerdo con la sociología del conocimiento, existe una complejidad de clases y formas de conocimientos que varían según determinados marcos sociales. Según G. Gurvitch, entre sus formas hallamos el conocimiento místico y el conocimiento racional, el conocimiento empírico y el conocimiento conceptual, el conocimiento positivo y el conocimiento especulativo, el conocimiento simbólico y el conocimiento adecuado, el conocimiento colectivo y el conocimiento individual²⁴ (Gurvitch, 1969:30). Así, el conocimiento debe ser estudiado en el contexto en que se produce y reproduce y es necesario indagar en las relaciones funcionales que existen entre la realidad social y el conocimiento.

En esta investigación se ha intentado rescatar los conocimientos, los saberes de las mujeres que han permanecido invisibles a lo largo de la historia, a pesar de haber sido fundamentales para el desarrollo de la humanidad, pensemos por ejemplo en “la matanza”, uno de los conocimientos manifestado en el estudio, que permitía conservar carne para todo el año. Sin embargo, tal es el peso de esa invisibilización que muchas de las encuestadas consideran que no poseen ningún saber, pues éstos los asocian a lo estrictamente académico.

Las conexiones que tienen las mujeres con el conocimiento, al igual que ocurre con otros ámbitos de la vida, tienen que ver con la división sexual del trabajo. En este sentido, las actividades de la esfera doméstica se convierten en dominios especializados por cuanto en ella desarrollan conocimientos y habilidades a lo largo del tiempo. Por ello, muchos de los saberes que las mujeres objeto de estudio presentan están relacionados con el ámbito doméstico y de los cuidados: cocinar, hacer queso, pan, mermeladas caseras, jabón casero, ganchillo... Los saberes de las mujeres tienen un conjunto de valores asociados a la consecución del bienestar, la educación, la alimentación y el

24 Gurtvitch, G. (1969). “Los marcos sociales del conocimiento”. Editorial Arte, Venezuela.

7 Conclusiones

cuidado de las criaturas y de las personas, y en algunos casos, servían para la socialización de las mujeres pues se realizaban compartiendo un espacio común, como las tardes de ganchillo en tiempos de antaño.

Asimismo, la educación formal recibida también influye en el tipo de saberes acumulados, por ello, en la tercera generación, mujeres nacidas después de 1970, cuando la Ley general de educación implanta una escuela con currículum común para ambos sexos y se elimina la educación femenina, esto es, enseñanza sobre habilidades domésticas y cuidado de personas, los saberes que se presentan evolucionan y están más relacionados con la formación y el ocio y tiempo libre: cursos de valenciano, de informática, restauración de muebles... Tendencias que se observan por igual en los tres municipios estudiados.

Es importante que maticemos que estos saberes se transmiten oralmente de generación en generación. Este hecho, junto a que las historias de las mujeres no han sido documentadas, repercute negativamente en la construcción del conocimiento, pues al no estar recopilados de manera escrita, desaparecen como fuente de sabiduría.

LA EMIGRACIÓN

La emigración huyendo de la pobreza ha sido normal a lo largo de la historia. Durante el siglo XIX más de sesenta millones de personas, sobre todo campesinas, se desplazaron a Norteamérica y otros lugares en busca de mejores condiciones de vida. Igualmente, durante el primer tercio del siglo XX el flujo migratorio se dirigió fundamentalmente hacia América, y a partir de la década de los años sesenta se orientó a Europa debido a la intensa demanda de mano de obra de los países europeos avanzados. La emigración continental se centró, en más de un 90% de los casos, en la República Federal de Alemania, Francia y Suiza. Al primero de los países se dirigieron sobre todo gente de Andalucía y Galicia, y a las regiones bretonas españolas y españolas de la zona levantina (Comunidad Valenciana, Murcia y Albacete) así como andaluza-extremeña, quienes realizaban faenas de temporada como recolecta de arroz o vendimia.

También en el siglo XX se produjeron grandes movimientos internos de población, dirigidos desde las regiones más deprimidas económicamente hacia las regiones industriales y, desde el campo hacia la ciudad. Entre 1950 y 1981 se produjo un auténtico éxodo del campo a la metrópoli. Los flujos se daban, en primer lugar, de los territorios rurales a las capitales de provincia y, en segundo, a los grandes polos de

7 Conclusiones

desarrollo, regiones industrializadas de Cataluña, el País Vasco, Madrid y la costa y zonas industriales de la Comunidad Valenciana. Así, en esa etapa la provincia de Madrid ganó 2.800.675 habitantes y la de Barcelona 2.386.615.

En la presente investigación se advierten esos flujos migratorios, fundamentalmente en Cincorres donde algunas de las madres de las protagonistas, nacidas entre 1925 y 1944, emigraron a zonas de Cataluña en busca de una mejor calidad de vida.

En las últimas décadas, el incremento de mujeres que cursan carreras universitarias, que conlleva posteriormente a una especialización en el empleo, ha supuesto que aumente la emigración femenina de las zonas rurales, pues la mayoría con los estudios realizados no encuentran trabajo en sus territorios de origen lo que les obliga a trasladarse, principalmente, a grandes urbes donde poder intentar desarrollar su carrera profesional ajustada a la formación recibida, tal y como se percibe en la tercera generación de todos los municipios sondeados. Esta emigración conduce a una congestión poblacional en las grandes ciudades y a la desertización de los territorios rurales, además cuando son mayoritariamente las mujeres las que abandonan las zonas rurales, éstas acaban despoblándose pues la infancia desaparece y la población entra en un proceso de envejecimiento irreversible.

REFLEXIONES FINALES

La familia es un concepto cultural, sociológico, cuya realidad es cambiante. Estar casado/a, o convivir con alguien, son situaciones individuales con una indudable dimensión pública porque estructuran la convivencia afectiva. Actualmente, los modelos de familias ya no mantienen como referente el modelo heterosexual y el matrimonio, ni las realidades biológicas en el caso de la filiación. Afortunadamente, la familia del siglo XXI tiene una estructura plural, relacionada con hogares monoparentales²⁵, parejas no casadas heterosexuales, como expresión del derecho a no casarse, y las uniones de homosexuales.

Estos cambios sociales son necesarios tenerlos presentes, al igual que los acaecidos en el papel social de las mujeres, quienes han aumentado su nivel de educación así como su participación en el mundo del trabajo remunerado. El acceso a los medios de producción y la participación en el mercado de trabajo permite el desarrollo de un

25 Formadas por un sólo progenitor y la descendencia.

7 Conclusiones

proyecto de vida y es la fuente primordial para la inclusión social. Sin embargo, para las mujeres en la mayoría de ocasiones esta participación supone un sobre esfuerzo, lo que se denomina “la doble jornada laboral”, por cuanto además del trabajo realizado en el espacio público, sobre ellas también recae el trabajo doméstico, ya que los hombres no están corresponsabilizándose de las tareas del hogar ni están asumiendo lo que Cristina Carrasco, profesora de economía de la Universidad de Barcelona, denomina “cuidados para la vida”, que tienen que ver con todos aquellos cuidados dirigidos a terceras personas como pueden ser niños y niñas, personas mayores o personas dependientes, repercutiendo en que las mujeres, que si bien están presentes en el espacio público y doméstico, se quedan sin el espacio privado, esto es, el espacio y el tiempo propio que no se dona a otras personas, que se procura para si mismas, alejadas del espacio doméstico o del público; es ese espacio en el que las personas se cultivan para proyectarse luego en el ámbito público. Como señala Soledad Murillo²⁶: “es el lugar del tiempo singular, de lo propio, la condición de estar consigo mismo de manera crítica y reflexiva, es el culto a la individualidad y responde a la cualidad de ocuparse de sí mismo”. Esta autora ha puesto de manifiesto como la privacidad es una parcela de la que disfrutaban principalmente los hombres y que en el caso de las mujeres tiende a confundirse con lo doméstico, hurtándoles ese espacio para sí.

Ante esta realidad, se hace necesaria la legislación para que la igualdad de oportunidades entre mujeres y hombres sea efectiva, incidiendo en gran medida en el ámbito educativo. De hecho, la Ley Orgánica 1/2004, de 28 de diciembre, de medidas de protección integral contra la violencia de género, hace referencia explícita a la igualdad de sexos en el plano educativo, que si bien ya introducían la LOGSE –la cual indicaba como principio básico de la educación la efectiva igualdad de derechos entre sexos e introducía la transversalidad- y la LOCE –que incluía en la misma que entre los principios de calidad del sistema educativo está el de transmitir valores que favorezcan la igualdad de derechos entre sexos que ayuden a superar cualquier tipo de discriminación-, mejora con la introducción de medidas encaminadas a incluir y fomentar actitudes a favor de la igualdad en todos los niveles educativos (también el universitario), y controlar que los materiales didácticos no reproduzcan estereotipos sexistas así como tener preocupación por el tema en la formación inicial y permanente

26 Secretaria General de Políticas de Igualdad.

7 Conclusiones

del profesorado en materia de igualdad.

Con esta investigación, además de conocer las tendencias respecto a la familia, la educación, el trabajo y la emigración de tres generaciones de mujeres de tres municipios de la comarca dels Ports, Cincorres, Forcall y Morella, hemos podido visibilizar algunos de sus saberes, sobre los cuales sería necesario profundizar en posteriores estudios, recogiendo el testimonio por escrito para que éstos no se pierdan, como el tratamiento de las plantas medicinales, e incluso podrían utilizarse como base del currículum escolar de la zona, lo que permitiría reconocer a las mujeres, empoderarlas, incorporar a los chicos en las tareas domésticas y de cuidados, trabajar intergeneracionalmente y, fundamentalmente, contribuir con ello a la transmisión de unos conocimientos que dejarán de existir cuando estas mujeres desaparezcan, pues tal y como se observa en el estudio, muchas mujeres de la tercera generación no continúan con los saberes de sus abuelas.

Este estudio es un recuerdo con cariño a todas las abuelas, madres e hijas de Cincorres, Forcall y Morella quienes con la aportación de sus datos e historias inéditas, han contribuido a recordar la historia en su integralidad, situando a las mujeres como protagonistas, visibilizando su presencia, enriqueciendo la vida pasada y futura de estos municipios, ofreciendo, en definitiva, con sus vivencias una visión singular de la realidad, sin las cuales, no hubiera sido posible la realización de esta investigación.

Muchas gracias a todas.

8

Anexos

8.1. ANEXO GRÁFICO

LA FAMILIA



Imagen 1: Natividad Guardiola Amela y su madre, Josefina Amela González. Morella, 1945.



Imagen 2: Foto de boda del abuelo y la abuela de Natividad Guardiola Amela. La mujer es Manuela González Gasulla. Morella, 1909.

8 Anexos



Imagen 3: Natividad Guardiola Amela con sus primas (Manolita González Amela y Asunción González Amela). Morella, 1950.

8 Anexos

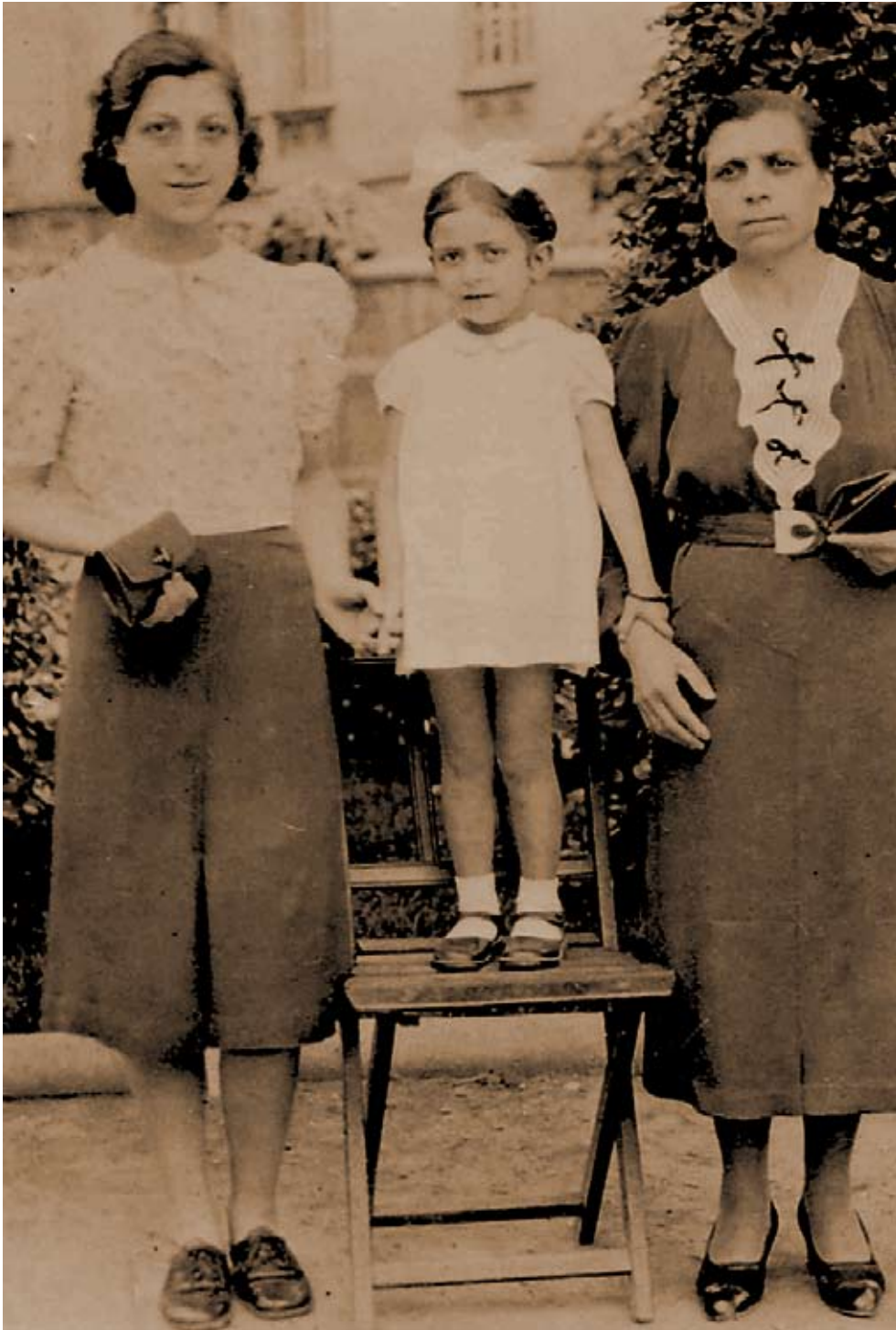


Imagen 4: Madre de Pepita Milián Sorribes, Mercedes Sorribes Querol, con su madre (Carmen Querol Querol) y su hermana, Pepita Sorribes Querol (la niña que está de encima de la silla). Cinctorres, 1945.

8 Anexos



Imagen 5: Madre de Pepita Milián Sorribes, Mercedes Sorribes Querol (mujer del centro) con sus vecinas y vecinos, en la calle Sant Roc de Cinctorres, 1950.

LA EDUCACIÓN



Imagen 6: Pepita Milián Sorribes (izquierda) y su hermana M^a Mercedes Milián Sorribes al finalizar el curso escolar del año 1967. Escuela José María Peris de Cincorres.



Imagen 7: "Un día en la escuela", Natividad Guardiola Amela. Colegio de Nuestra Señora de la Consolación en Morella, 1955. La foto pertenece a la clase de las mayores. La profesora era Sor Victoria González. En la instantánea aparecen Rosa Borrás Mestre (cuarta niña de la última fila) y Natividad Guardiola Amela (sexta niña de la última fila).

EL EMPLEO



Imagen 8: Familia propietaria de una tienda de ultramarinos “Casa Liberto” en Cincorres, 1957. La mujer que aparece en la foto es la suegra de Pepita Milián Sorribes, M^a Gracia Guardiola Casanova.

LOS SABERES O ARTESANÍAS



Imagen 9: Madre de Purificación Querol Segura, Rosario Segura Ferrer (mujer con el delantal blanco) y su hermana, Purificación Segura Ferrer; haciendo el “mondongo” de la matanza. Cincorres, 1987



Imagen 10: Mujeres que elaboran “la prima” para ofrecerla en la romería de Sant Pere (último domingo de abril). Cinctorres, 2000.

La prima es pasta para las caridades (Romerías que se realizan a las ermitas de Sant Pere, Sant Marc, San Cristófol y la Verge de Gràcia). Es una pasta que las mujeres elaboran con agua, harina, matalahúga y sal.

Se amasa la pasta haciendo una coca llana y redonda, que se pellizca con unas pinzas caladas de agujeros, adornando la coca cuando realizas los pellizcos. La coca resultante (denominada prima) es dura y crujiente.

Se reparte en las romerías después de la misa, tras bendecir el cura el término del pueblo y las primas.

8 Anexos



Imagen 11: Madre de Isabel Cruz Escohiruela, María Escorihuela Carbó, haciendo "calceta". Castellfort, 1980.

8 Anexos



Imagen 12: Mujeres con sus hijas realizando toquilla y ganchillo en la Plaça el Pou de Cincorres, 1962. La mujer de las gafas es Antonia Ripollés Climent y la niña de la toquilla, Natividad Ripollés Ripollés.



Imagen 13: Modista dando clases de corte y confección en Morella, 1931. La de la izquierda es la madre de Rosa Borrás Mestre, Abilia Mestre Boix.



Imagen 14: *Mujeres preparando “Les Flors” del Sexeni de Morella para la calle Colomer, 1928. La mujer que se encuentra de pie más a la derecha es Josefina Amela González.*

El origen del Sexenio²⁷ data de 1673 cuando la ciudad sufrió una plaga de peste que asoló a la población. La desesperación se dirigió hacia la Virgen de Vallivana, patrona de Morella, y, según cuentan las crónicas de la época, las autoridades decidieron trasladar la imagen mariana desde su Santuario hasta la ciudad produciéndose la recuperación de las personas enfermas. En señal de agradecimiento y como muestra de devoción las autoridades civiles y eclesiásticas emitieron un voto, comprometiéndose a rendir grandes fiestas a la Virgen de Vallivana cada seis años. Desde entonces este compromiso ha sido cumplido de generación en generación y una multitudinaria romería se dirige a pie hasta el Santuario, situado a 25 kilómetros de Morella, para trasladar la imagen de la Virgen hasta la ciudad. La llegada de esta romería es celebrada con el engalanamiento de las principales calles y la organización de unas solemnes fiestas que se prolongan en novenario, nueve días.

27 Información extraída de la página web <http://www.morella.net>.

Estas fiestas tienen un origen gremial, por lo que cada día está organizado por un sector laboral que aporta diferentes signos culturales. Y en la noche del recibimiento a la Virgen de Vallivana, confluyen todos los gremios, las danzas, los cuadros folclóricos y los símbolos de la ciudad.

LOS GREMIOS Y LAS DANZAS: tras la entrada de la Virgen, cada gremio dedica una jornada a la Patrona de Morella. Cada día desfila un **Retaule**, una procesión costumbrista que muestra toda la riqueza cultural de estas tradiciones únicas en tierras mediterráneas y que constituyen uno de los elementos más atractivos del Sexenio.

- **Los Torneros.** El Ayuntamiento, en representación de toda la población, encabeza este Novenario. **La danza de los Torneros** es, sin duda, el baile más emblemático de las fiestas. Está integrado por jóvenes que desfilan ataviados con ricas indumentarias de reminiscencias florentinas. Es la danza de la ciudad y una de las más bellas y elegante. Los torneros caminan erguidos acompañados por la música de tambor y gaita, sus pasos se cruzan para realizar espectaculares saltos y mover en todo momento varas de madera.
- **Llauradors i Llauradores.** El *Día dels Llauradors*, gremio que integra a ganaderos/as y labradores/as, ofrece una de las danzas más coloristas. Un amplio grupo de niños y niñas, curiosamente ataviados/as, protagoniza esta danza que recorre las calles a ritmo de castañuelas y músicas tradicionales de gaitas y tambores.
- **Teixidors, Arts i Oficis.** El gremio de Artes y Oficios, uno de los más antiguos, ofrece dos danzas protagonizadas por niños y niñas. La danza de *Teixidors* es un homenaje a la tradición textil de esta tierra, los niños y las niñas, elegantemente ataviados/as y tocados/as con sombreros de fieltro, danzan en torno a un mástil de cinta de colores, tejiendo y destejiendo sus cintas de colores. La danza de *Arts i Oficis* representan viejos oficios de zapatero, sastre, impresor, herrero, *cadirer*, carpintero, obrero... La gracia infantil danza con aros de flores, interrumpiéndose para representar ante el público estos oficios. La colorista indumentaria de los trajes y las coronas con flores que portan en las cabezas es otro punto de atracción.
- **El Carro Triomfant.** Es un carro majestuoso, pintado por el artista morellano Cruella en el siglo XIX con frescos al óleo de alusiones celestiales y portando a niños y niñas, de 1 a 4 años de edad, vestidos/as de ángeles. Es el principal elemento del Gremio de Profesiones, Industria y Transporte.

8 Anexos

- **La Reina Esther y el cuadro de Heroínas.** El gremio de Comercio desfila incorporando el majestuoso cuadro figurativo de las Heroínas Bíblicas. Conocidas por *Les Reines*, son un grupo de jóvenes que representan a personajes de la historia del pueblo de Israel, mujeres del Antiguo Testamento. Desfila la Reina Esther, acompañada por Judit, Jael, Maria, y Abigail, y niñas representando a Sefora, Betsabé, Raquel, Sara, Rebeca y Ruth. Las indumentarias son espectaculares en el caso de 'las reinas', son trajes realizados a base de artesanales bordados de pedrería, con hilaturas doradas y plateadas.
- **La Corronquina.** En los últimos años se produce una novedad en la estructura organizativa del Sexenio. Ha desaparecido el 'Día de la Nobleza' para dedicar una jornada del Novenario a la *Gent Gran*. Esta celebración de las personas mayores cuenta con la revitalización de la *Corronquina*, baile típico de la cultura popular que interpretan jóvenes aderezados/as con antiguos trajes morellanos.
- **Les Gitanotes.** Es la danza del Gremio de la Juventud que protagoniza el último día del Novenario de la Virgen de Vallivana. Está integrada por jóvenes que bailan entrelazando cintas de colores que porta un joven elegantemente vestido. Las indumentaria son colorista y originales, así como los adornos y tocados de los peinados.
- **Volantins, Taronja, Conventets...** La riqueza en tradiciones que conserva el Sexenio ofrece otros elementos de gran atractivo. Es el caso de *Els Volantints*, en el *Carrer La Font*. Se trata de tres muñecos de trapo, ataviados como personajes del campo, que bailan con volteretas al paso de procesiones y *retaules*. En esta misma calle se alza la Mitra Taronja, una estructura redonda de gajos adornados con papel rizado naranja. En su interior permanece un niño ataviado de Sant Miquel con su espada que desciende con la naranja abriendo la estructura y dedicando una poesía al paso de la Virgen de Vallivana el primer domingo del Novenario. Otra curiosidad es la Mesa al revés que cuelga en la Plaza Tarrascons, una mesa dispuesta con comida y que muestra la hospitalidad morellana. *Els Conventes* son estructuras de madera y papel rizado que se instalan en las zonas de *Sant Francesc* y calle *Confraria* y que acogen a niños y niñas, que visiten de frailes y monjas, respectivamente.

ADORNO DE LAS CALLES. La artesanía del papel rizado: además de la muestra cultural e histórica que representan las danzas, indumentarias o música, el Sexenio ofrece a la persona visitante la belleza y originalidad del adorno de las principales calles de la ciudad, espacios por donde transcurren las procesiones y los *retaules*. Estos adornos se instalarán mientras la rogativa se traslada a Vallivana para engalanar a la ciudad que recibe a la Virgen.

Cada calle decide un motivo de decoración que se acopla a infraestructuras de madera donde se plasman los tapices de papel. Originalmente estos adornos eran vegetales, con ramajes y flores. Con el tiempo se ha evolucionado realizando flores de papel -que aún permanecen-, conociéndose popularmente esta actividad como "*les flors*".

8 Anexos



Imagen 15: Natividad Guardiola Amela en la Fiesta de San Antonio. Morella, 1952.

Las **Santantonades** son una de las fiestas más características y representativas de la comarca de Els Ports. En Morella se celebra el fin de semana posterior a la fiesta de San Antonio Abad, 17 de enero.

Las esposas de los dos mayores encargados de organizar la fiesta, las mujeres de la familia, así como las hijas de las familias amigas, son las encargadas de amasar la pasta del “*panoli*” y elaborar las pastas, *coquetes*, *casquetes* y rollos, que se reparten el día de la fiesta. Ahora la masa se hace a máquina en el horno, pero las pastas se elaboran igual que antes.

Entre las mujeres que aparecen en la foto están: Josefina Amela González, Natividad Guardiola Amela, Josefina Milián Puig y Omedes Segura Ripollés.

8.2. FICHA DE RECOGIDA DE DATOS “GENEALOGÍAS DE MUJERES”

Protagonista (nombre y apellidos):

Edad:.....

Municipio:

VARIABLE	PRIMERA GENERACIÓN (Madre de la protagonista)	SEGUNDA GENERACIÓN (Protagonista)	TERCERA GENERACIÓN (Hija/s de la protagonista)
Nombre y apellidos			
Año y lugar de nacimiento/ defunción			
Fecha de matrimonio (edad de la mujer) y tipo de matrimonio (civil o religioso)			
Número de hijas/os			
Nivel de estudios/ formación y lugar de realización			
Empleos o trabajos desempeñados y lugar			
Saberes o artesanías realizadas			
Cambios en el lugar de residencia y motivos (laborales, personales, formativos)			
Otros datos que considere de interés			

9

Recursos bibliográficos

- AGUT, Fátima, ARENÓS, Maria, SERRA, Margarita (2004): "Dones d'Almassora" Almazora. Primera edición. Ilustrísimo Ayuntamiento de Almazora y Caja Rural.
- BEAUVOIR, Simone (1987): "El Segundo Sexo". Buenos Aires. Siglo veinte.
- BOCK, Gisela (1991): "La historia de las mujeres y la historia del género: Aspectos de un debate internacional". Historia Social 9. Universidad de Valencia, Instituto de Historia Social.
- BOCK, Gisela y THANE, Pat (eds.) (1996): "Maternidad y políticas de género: la mujer y los estados de bienestar europeos 1980-1950". Madrid. Editorial Cátedra, D.L. Series Feminismos 31.
- CANO, Mercedes (1998): "Cada cual en su papel. Hombre o mujer o etnografía del género". Salamanca: Centro de Cultura Tradicional. Primera edición. Diputación Provincial.
- DE BUSTOS, Pilar; PARDO, Lorena. (1998) "Las mujeres recuerdan. Memoria de ocho municipios de Castellón". Edita: Proyecto Now. Fondo Social Europeo- Universitat Jaume I.
- FRAU, Mª José (1999): "El trabajo de las mujeres. El caso valenciano" Valencia. Comité Económico y Social de la Comunidad Valenciana. Fundación Bancaja.
- GURVITCH, Georges (1992) "Los marcos sociales del conocimiento". Editorial Arte, Caracas.
- IRIGARAY, Luce (1985): "El cuerpo a cuerpo con la madre. El otro género de la naturaleza. Otro modo de sentir". Barcelona, Labal.
- NASH, Mary (1984): "Presencia y protagonismo. Aspectos de la historia de la mujer". Barcelona. Ediciones del Serbal, S.A
- NUÑO, Laura (1999): "Mujeres: de lo privado a lo público". Madrid. Editorial Tecnos, S.A.
- RAMOS, Mª Dolores (2006): "Arquitectura del conocimiento, historia de las mujeres, historia contemporánea. Una mirada española 1990-2005". Universidad de Málaga.

**Fundación *Isonomía*
para la Igualdad de Oportunidades
2007**

PATROCINAN

AJUNTAMENT
DE CINCTORRES



AJUNTAMENT
DE FORCALL

