
987



Estudi de cas sobre orientació professional i vocacional en adolescents amb Trastorn d'Asperger

Lorena Zorrilla Silvestre
al106987@uji.es
Laura Bou Sospedra
al107173@uji.es
Sara Robledo Vilaroig
al159027@uji.es

I. Resum

988



Aquest estudi de cas pretén conèixer quins són els factors més rellevants que influiran perquè els subjectes de la investigació continuen els seus estudis en relació al seu futur professional. Aquestes realitats es perfilen a partir d'una sèrie de factors bàsics: historial acadèmic, relacions interpersonals, característiques personals, habilitats / aptituds, expectatives, actitud davant els estudis / trastorn, suports i autonomia, sobre els quals s'indaga a través d'entrevistes semiestructurades a la família, jove, orientadora i tutora.

El sistema d'anàlisi i categorització de la informació permet esbossar els temes recurrents i divergents de cada factor en cada un dels casos. Les conclusions extretes són independents per a cada un dels casos, coincidint tots dos en què els factors que influeixen són dues: les característiques persones i la família.

Paraules clau: Asperger, orientació, expectatives, interessos, aptituds i actitud.

II. Introducció

Aquest treball aborda la influència de diferents factors: Historial acadèmic, diagnòstic, relacions interpersonals, característiques personals, nivell sociocultural, expectatives, habilitats, actitud davant del trastorn i davant dels estudis, suports, autonomia, interessos i orientació, en la continuació dels estudis en relació al seu futur professional de dos joves amb síndrome d'Asperger.

És fonamental definir què és el Trastorn d'Asperger per conèixer les característiques principals que presenten aquestes persones. Es tracta d'un trastorn sever del desenvolupament, considerat com un trastorn neuro-biològic en el qual hi ha desviacions o anormalitats en els següents aspectes del desenvolupament: connexions i habilitats socials, ús del llenguatge amb fins comunicatius, característiques de comportament relacionats amb trets repetitius o perseverants, una limitada gamma d'interessos, poca presa de decisió i, en la majoria dels casos, malaptesa motora. D'altra banda, les persones amb aquest diagnòstic tenen severes i cròniques incapacitats en el social, conductual i comunicacional i poca presa de decisió.

A causa de la peculiaritat d'aquest Trastorn i a les poques investigacions realitzades sobre això es va decidir dur a terme aquest projecte d'investigació. Cal tenir en compte la manca de base teòrica i de relació amb altres investigacions, ja que no s'ha indagat, anteriorment, sobre els factors que influeixen en què els adolescents amb Asperger continuen els seus estudis, de manera que aquesta investigació es porta a terme amb l'esperança que sigui un pas endavant per a aquest col·lectiu de persones.

Des de mitjans de segle s'accepta que les diferències individuals en la continuació acadèmica obeeixen a tres tipus de factors: els intel·lectuals,



els d'aptitud per a l'estudi i els de personalitat. Alguns autors afirmen que els primers dos són els més importants per predir l'èxit escolar i expliquen la major part del fenomen (Eysenck & Eysenck, 1987; Tyler, 1972). La literatura d'investigació ha demostrat que el rendiment previ és el millor predictor de rendiment futur, aquells estudiants que en els primers anys d'escolaritat tenen un baix rendiment comparat amb els seus iguals, són els mateixos estudiants que exhibeixen un pobre rendiment en any successius (Francis, Shaywitz, Steubing, Shaywitz & Fletcher, 1994; Williamsom, Appelbaum & Epanchin, 1991). Per tant, es considera un factor significatiu el rendiment escolar.

En els últims anys les investigacions assenyalen que els factors exclusivament intel·lectuals i aptitudinals són pobres predictors del rendiment acadèmic a llarg termini i l'èxit laboral fora dels entorns educatius (Sternberg, Wagner, Williams & Horvath, 1995). En el millor dels casos els factors exclusivament intel·lectuals expliquen voltant d'un 25% a la variància del rendiment acadèmic i la posterior continuïtat dels estudis, hi ha un alt percentatge de variància no explicada i per tant atribuïble a altres factors (Sternberg et al., 1995). En l'actualitat, les investigacions en aquest camp estan bolcades a la recerca de factors no cognitius que puguin explicar de manera més acabada el rendiment acadèmic i la continuïtat dels estudis.

També considerem un factor influent l'orientació en els seus tres aspectes, personal, escolar i professional, constitueix una activitat essencial del procés educatiu que, interessant-se pel desenvolupament integral de l'alumne, individualment i socialment considerat, l'ajuda en el coneixement, acceptació i direcció de si mateix, per aconseguir el desenvolupament equilibrat de la seva personalitat i la seva incorporació a la vida comunitària. L'Orientació educativa s'ha de realitzar al llarg de tota l'escolaritat encara que de manera especial en ingressar en un centre i en acabar cada cicle o nivell.

A més cal tenir en compte que es realitza un estudi de cas de dos adolescents amb Trastorn d'Asperger, de manera que també es reflexionarà a prop de diferents factors en relació a aquesta problemàtica. Al no haver investigacions similars a aquesta, hem plantejat els factors que pensem que seran significatius: Diagnòstic, actitud davant del trastorn i davant dels estudis, suports i autonomia.

En vista del que s'ha comentat, és fonamental l'anàlisi de la influència d'aquests factors, ja que, d'una banda, possibilita el coneixement de les aspiracions, interessos i expectatives d'aquestes alumnes, esbrinant que factors són significatius i quins no en la continuïtat dels seus estudis i, alhora, permet tenir un punt de referència a l'hora d'orientar i treballar aquestes aspiracions i expectatives de cada alumna.

III. Objectius

L'objectiu d'aquesta investigació és esbrinar quins factors influeixen en la continuació dels estudis en relació al seu futur professional dels subjectes objecte d'investigació, a partir de les percepcions que tenen les famílies, les tutores, orientadores i les pròpies joves.

990



IV. Material i mètode

A causa de les poques investigacions realitzades sobre això, vam decidir posar-nos en contacte amb l'Associació d'Asperger de Castelló perquè ens comentessin quins eren les seves necessitats i així realitzar un treball de recerca que els fos útil. Per això, i després d'haver-nos reunit amb la vicepresidenta de l'associació, i amb Francisca Castellanos (neuropsicòloga), vam decidir dur a terme aquest projecte de recerca amb l'objectiu de conèixer la realitat dels adolescents amb Asperger i que factors són els que influeixen perquè aquests continuïn amb els seus estudis en relació al seu futur professional. Al llarg de la investigació hem rebut el suport d'aquestes professionals per obtenir la mostra, posar-nos en contacte amb les famílies i joves i elaborar el guió de les entrevistes.

Es tracta d'un disseny descriptiu d'estudi de cas. Els casos són dos joves diagnosticades amb trastorn d'Asperger, de la província de Castelló que formen part de l'Associació d'Asperger de Castelló i estan cursant l'últim curs de secundària en centres ordinaris, i les seves respectives famílies, tutores i orientadores del centre.

Per a la nostra investigació hem elaborat entrevistes als orientadors, tutors, pares i a les pròpies joves, un total de vuit entrevistes, la durada aproximada oscil·la entre els trenta i noranta minuts. Són individuals, directives, pel fet que es realitzen les preguntes als subjectes per separat i de manera guiada. A més, són semiestructurades ja que encara teníem unes preguntes establertes i preparades prèviament l'ordre era variable en funció de les respostes dels entrevistats. Finalment, les respostes a les preguntes són obertes.

L'entrevista està estructurada en funció dels factors que hem determinat que influeixen en la continuïtat dels estudis dels adolescents. (Historial acadèmic i personal, dades demogràfiques, interessos personals, habilitats / aptituds, suports que té i que necessita actualment / grau d'autonomia, actitud, expectatives, i orientació rebuda). La base d'aquestes preguntes era la mateixa per a totes les entrevistes, modificant la forma en funció de l'entrevistat.



Seguint amb el treball de camp, aquest va tenir una durada de vuit mesos i va ser desenvolupat per les investigadores aquí signants. En el procés d'anàlisi de dades qualitatives hem seguit les següents fases:

1. Reducció de dades. Un cop dutes a terme les entrevistes, les transcrivim tal de sintetitzar la informació. Vam triangular la informació mitjançant esquemes i quadres per així, fer una anàlisi comparatiu i detectar quins són els factors més rellevants i si aquests coincideixen en els determinats a l'inici de la investigació. D'aquesta manera vam anar categoritzant la informació, trobant elements comuns en els discursos per així anar assignant-los a les mateixes categories. Les categories que hem plantejat són les següents: Historial acadèmic, diagnòstic, relacions interpersonals, característiques personals, nivell sociocultural, expectatives, habilitats, actitud davant del trastorn i enfront dels estudis, suports, autonomia, interessos i orientació.

2. Disposició i transformació de dades. S'han analitzant quins eren els temes recurrents i divergents segons els quadres comparatius (annex 2) per poder arribar a una conclusió sobre els factors que cada un dels entrevistats creuen que són significatius en la continuïtat dels estudis i els factors que no són rellevants.

3. Obtenció i verificació de conclusions, interpretant les dades a través de mapes conceptuals que més endavant us mostrarem.

Cada un dels investigadors realitzar de forma individual unes entrevistes determinades què va analitzar posteriorment. En diverses sessions de treball conjunt es triangula la informació obtinguda per cada investigador, elaborant un document final on quedaven recollides les conclusions. Per tal de garantir els principis ètics de la investigació es va posar a disposició dels informants l'informe complet de l'anàlisi realitzada per l'equip.

V. Resultats

Al inici de la investigació, ens vam plantejar un objectiu general, i a partir d'aquest uns factors pensem que influiran en què els joves amb Asperger continuen els seus estudis i formació. Així doncs, hem analitzat els resultats a partir dels factors plantejats per a poder donar resposta a l'objectiu inicial.

En el primer cas estudiat, es perceben, en general, sis factors que influeixen en la continuïtat dels estudis d'aquesta jove. Consideren, tots els entrevistats, que els interessos de la menor van a determinar la via a través de la qual continuarà la seva formació acadèmica. Quant a



l'autonomia, afirmen que és plena ja que és capaç de desenvolupar la seva activitat diària tant acadèmica com professional sense la supervisió constant d'una altra persona: *"(...) jo sóc igual que els meus companys. A la meua classe hi ha més company que els passa el mateix que a mi. (...) Jo sóc una més. (...) Ajudo a la meua mare fer algunes coses de casa. Jo em faig el llit i m'arreglo meua habitació. De vegades, també trec la pols, però el que no m'agrada és passar el motxo perquè el cub pesa molt"* (Jove).

Respecte al paper de la família, aquesta li brinda el seu ple suport el que motiva i estimula la jove a nivell d'estudis: *"(...) Si ella vol, de veritat, fer-ho, tindrà el meu suport i, si canvia d'opinió, ja que també."* (Mare). A més, les seves expectatives són realistes i positives respecte al futur acadèmic i professional de la seva filla pel que s'estableix com un factor influent i recurrent ja que no estableixen límits i són conscients de la situació, capacitats, habilitats i aptituds de la menor: *"(...) anem pas a pas, fem un batxillerat perquè té capacitat, aptituds, interessos, i després fem un cicle formatiu de grau superior i si podem permetre'ns passa a la universitat i si no, es queda aquí i busca una sortida laboral compatible amb seguir estudis o no"*. (Orientadora)

Sobre les seves característiques personals, encara que es presenten discrepàncies a determinar quines són les més definitòries, tots els entrevistats afirmen que és un dels factors que potencia la continuïtat formativa. Pel que fa a l'històric acadèmic, afirmen que ha seguit un desenvolupament normal en totes les etapes educatives sense patir cap tipus de retard ni dificultat més enllà de les considerades habituals o dins de la normalitat, de manera que, diluciden, que és un factor beneficiós i positiu perquè la jove segueixi amb els seus estudis: *"(...) ella segueix la mateixa progressió que segueixen la resta dels seus companys, si arriba a batxillerat potser no necessiti suport, ella ara mateix a classe està atesa com la resta de seus companys, i treu ... està dins de la mitjana, és a dir que no es fins que punt ho va a necessitar"*. (Tutora).

Sobre els factors que han determinat que no influeixen, els entrevistats opinen que el diagnòstic de la jove és independent a la possibilitat de què continuï o no amb els seus estudis ja que no li suposa cap impediment ni dificultat més enllà de les considerades habituals. Sobre l'orientació rebuda, s'ha observat que és percebuda com no influent ja que la menor és ferma en els seus interessos respecte al seu futur vocacional i professional: *"(...) de gran vull ser actriu. (...) He de fer batxiller i després anar a València a estudiar. (...) L'any passat si que va venir l'altra orientadora i ens va explicar les optatives que havíem agafar per fer una cosa o una altra. (...) Podria explicar millor les optatives i explicar-nos de que va cada carrera per saber que anem fer quan anem a la universitat"* (Jove).

Respecte al nivell sociocultural de la família no fa cap tipus d'influència sobre la pregunta plantejada en la investigació. Quant als suports, consideren que no són rellevants per a la continuïtat dels estudis de la jove: *"(...): No, jo sóc igual que els meus companys"* (Jove).

Es percep una discrepància entre els entrevistats en relació a la branca més adequada o modalitat d'estudis que ha de seguir la jove, variant entre la realització d'un cicle formatiu, ingrés a la universitat, incorporació al món laboral i estudis d'art dramàtic. A més, hi ha visions contraposades en els materials utilitzats i el moment de dur a terme les orientacions vocacionals i professionals per part de l'orientadora del centre, de manera que les opinions són variades respecte a la influència que pot exercir sobre la jove.

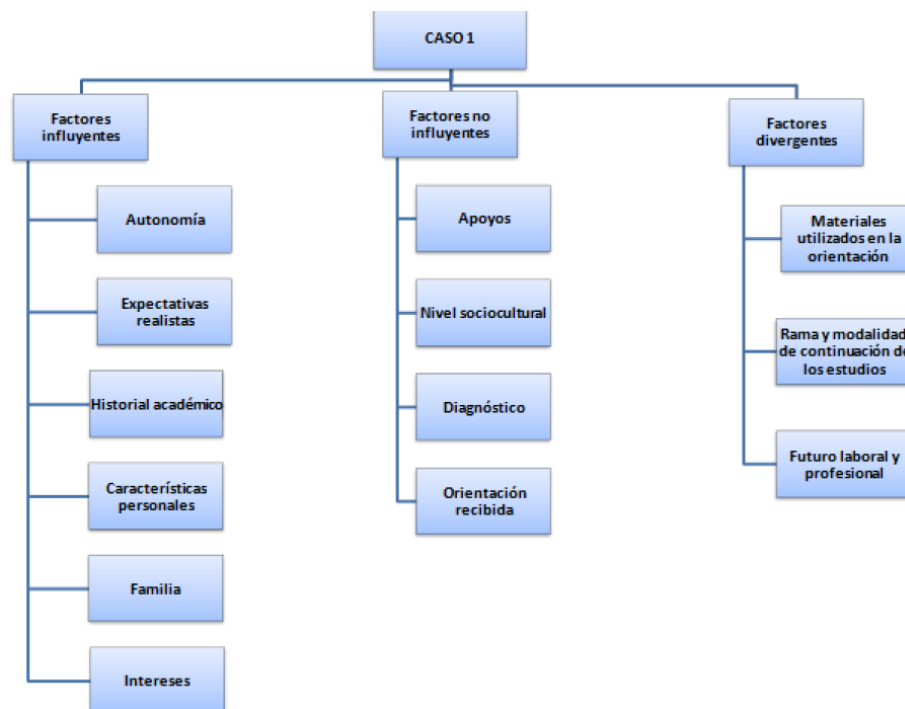


Figura 1. Interpretació de factors Cas 1

En el segon cas estudiat, es perceben, en general, cinc factors que influeixen en la continuïtat dels estudis d'aquesta jove. Consideren, tots els entrevistats, que el paper dels progenitors respecte a la continuïtat dels estudis de la seva filla és determinant ja que aquests condicionen les seves decisions i eleccions: "(...) aquests van marcant uns objectius els quals s'han d'assolir per la jove, i ella a poc a poc els va aconseguint, ja que tenen molt afany de superació, és obedient, i molt lluitadora per obtenir aquests objectius "(orientadora). Destacar també, en aquest punt, la total influència de la germana pel fet que és un referent i model per a la menor: "Ara ha agafat d'optativa alemany perquè com la seva germana està d'Erasmus allà a Alemanya. A més, ella (referint-se a Ana) ha estat de viatge d'estudis a Berlín, es va anar 4 dies i ha compartit habitació amb altres amiguetes més, ha estat amb els altres, ha fet un munt de fotos "(Mare).

Quant a l'autonomia, afirmen que és dependent en la majoria dels àmbits de la seva vida quotidiana a nivell familiar i acadèmic pel que influirà en el seu futur professional i vocacional: "Quan li manen cada



trimestre tres llibres (d'anglès, de castellà i de valencià) jo ja m'he tret la informació d'Internet perquè ja sé que al final ... doncs almenys que vagi mirant resums i que vagi treballant però clar, a nivell de llegir el llibre o ha de tenir molt interès de llegir-se el llibre, per exemple, ara amb tot això de Crepuscle ja que si que tenia una motivació de llegir el llibre, que és un totxo així (gest de gruix) i l'hi va llegir, també havia vist la pel·lícula. Però clar amb altres llibres, ni es motiva, ni segueix la trama ... "(Mare)

Sobre les seves característiques personals, encara que es presenten discrepàncies a determinar quines són les més definitòries, tots els entrevistats afirmen que és un dels factors que pot impedir la seva continuïtat formativa. A més, el fet de presentar Trastorn semàntic-pragmàtic que influeix en la comprensió i expressió oral i escrita, també influirà de forma rellevant en aquesta continuïtat: *"Té problemes associats al Trastorn d'Asperger perquè la dificultat que té ella és de comprensió llavors té un problema també d'entendre el que passa "(Pare). Pel que fa als suports, expliquen que són de vital importància i necessaris per poder superar els obstacles i dificultats que es presenten diàriament: "Tots els exàmens treia 3, 3, 3, 3." (Pare). "Se li va complicar molt, vam haver d'anar al neuropediatre i ens va tornar a dir que poséssim la medicació i, a part d'això, ens han donat unes pastilles que es diuen frananfetaminas que la posen a mil per hora" (Mare).*

Quant a l'història acadèmica, afirmen que ha seguit un desenvolupament discontinu i per sota de la mitjana encara que amb esforç i perseverança ha anat superant els objectius proposats, ressaltant com aspecte positiu l'àmbit de superació i com negatiu les dificultats que presenta la jove: *"Durant infantil i sobretot a primària es van fer adaptacions no significatives retallant continguts i adaptant-se a les seves característiques, ja que les qüestions que se li plantejaven han de ser curtes, clares, directes i seqüenciades perquè no es perdi. A més, al col·legi treballarem per grups flexibles desdoblant 2 cursos en 3 més petits, i a ella sempre se li proporcionava un grup de menor alumnat perquè se li pogués prestar més atenció. Una altra mesura que es va prendre amb ella, va ser treure el valencià fins a 3^o de primària pels problemes que presentava en el llenguatge i la comprensió d'aquest. He de dir, que quan es va introduir el valencià en 3^o de primària pensàvem que seria un problema però es va adaptar bastant bé i va funcionar. Actualment, està en 3^o d'ESO amb tot 2^o aprovat, vull dir que va bastant bé tenint en compte les seves característiques i és clar atenent-la segons les seves necessitats"(Orientadora)*

Sobre els factors que han determinat que no influeixen, els entrevistats opinen que el diagnòstic de la jove és independent a la possibilitat de què continuï o no amb els seus estudis fins a un determinat nivell educatiu. Respecte al nivell sociocultural de la família no fa cap tipus d'influència sobre la pregunta plantejada en la investigació. Quant a les relacions interpersonals es defineixen com a bones a tots els nivells encara que es destaca una discrepància en la relació amb els seus iguals, ja que sol interaccionar amb persones menors que ella. *"(..) No pot*

establir una conversa amb els seus companys perquè els temes dels que parlen a ella no li interessin, o no entenen el que diu. No està al mateix nivell emocional, personal i d'interessos que els seus iguals". (Orientadora)

Es percep una discrepància entre els entrevistats en relació a la branca més adequada o modalitat d'estudis que ha de seguir la jove, variant entre la finalització de l'etapa secundària, realització d'un cicle formatiu, continuació del batxillerat, incorporació al món laboral i estudis de art dramàtic. A més, hi ha visions contraposades en els materials utilitzats i el moment de dur a terme les orientacions vocacionals i professionals per part de l'orientadora del centre, de manera que les opinions són variades respecte a la influència que pot exercir sobre la jove. Quant a les expectatives són en el cas de la família i orientadora limitades i a curt termini: "Ens limitem any a any perquè sempre pensem que aquest any serà el que es quedi, no mirem una mica més enllà perquè pensem que aquest curs no ho passarà"(Pare).

Mentre que la jove té unes expectatives elevades i a llarg termini: "Fer batxiller i anar a la universitat, bé a l'escola d'art dramàtic" (Jove). Sobre els interessos i motivacions discrepen entre els entrevistats el que repercutirà en la decisió de la jove: "Però, dedicar únicament i dedicar tot l'esforç a l'art dramàtic ... no veia la germana menys veig a ella" (Pare). Considerant les habilitats i aptituds existeix diversitat d'opinions pel que fa a la rellevància que aquestes tindran en el seu futur acadèmic i professional: "Jo vot més pel que està fent de treball d'habilitats, com el dibuix o els muntatges que fa, que no pel que ella vol fer d'art dramàtic. Jo sincerament, no la veig"(Pare).

La relació entre els factors i la seua influència es poden observar en la Figura 2.

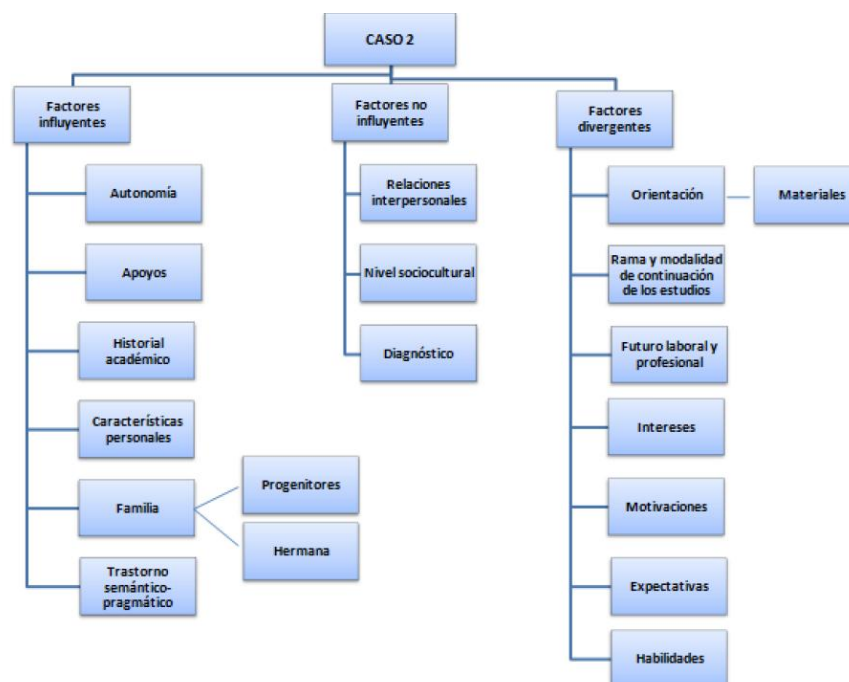


Figura 2. Interpretació de factors Cas 2

VI. Discussió i conclusions

996



En primer lloc destacar la impossibilitat de determinar i generalitzar els factors que influeixen en què els adolescents amb Asperger continuen amb els seus estudis en relació al seu futur professional ja que es tracta d'un estudi de cas on els dos subjectes objecte d'investigació presenten característiques diferents i discrepen en els factors que influiran en la seva continuïtat formativa. Tanmateix, hem d'assenyalar que en ambdós casos es determinen com a factors influents la família, les característiques personals, el grau d'autonomia i historial acadèmic. En el cas 1, s'han determinat com els factors més influents les expectatives i interessos de la pròpia jove, mentre que en el cas 2 és la influència que exerceix la família en les decisions de la jove.

Quant a les línies a seguir en relació a l'orientació vocacional / professional seria oportú treballar de manera grupal durant tutories, passant-los el qüestionari IPP (poner a pie de pàgina lo que es) per conèixer millor els seus Interessos Professionals i també dur a terme reunions informatives sobre les diferents optatives de 4^º d'ESO que més li convinguin segons com pensin encaminar els seus futurs estudis acadèmics, informant així de les diferents vies i els diferents graus o mòduls que poden fer segons la via que estiguin cursant.

En relació als casos concrets d'aquestes joves a part de les reunions informatives grupals, s'hauria de realitzar una orientació més individualitzada, i un cop es coneguin millor els seus interessos, parlar amb les famílies ja que aquests la tutel·len, en gran manera.

Pensem que l'Orientació Professional és un factor fonamental que influeix en la continuïtat dels estudis en aquestes joves. Les entrevistes realitzades ens proporcionen informació fonamental sobre els seus interessos professionals, sabem que volen ser actrius i per tant, es tracta d'enfocar els seus estudis cap al grau de "Art dramàtic". En el cas 1, la jove té les aptituds per cursar secundària i batxillerat sense cap problema fora de la normalitat, té habilitats en competències artístiques com en dibuix, imaginació, narrativa, etc., a més compta amb el suport de la seva família.

No obstant això, en el cas 2 ateses les seves característiques personals dels entrevistats tenen una altra perspectiva de la continuïtat dels seus estudis. Es marquen objectius a curt termini i limitats, per tant en aquest cas l'orientació professional que es proposaria seria cap a objectius més específics.

A causa de la inexistència d'investigacions anteriors semblants quant a tema i contingut, la investigació duta a terme pot ser l'inici de futures investigacions on la mostra sigui representativa i es poguessin generalitzar els resultats, que es pot transformar les entrevistes dutes a terme en un qüestionari estandarditzat i així poder transformar dades qualitatives en quantitatives, aconseguint oferir línies d'orientació i intervenció adequades per a la continuïtat dels estudis en els adolescents amb Asperger.

VII. Bibliografia

997



ALONSO TAPIA, J. (1991) *Motivación y aprendizaje en el aula: cómo enseñar a pensar*. Editorial Santillana. Madrid

ALONSO TAPIA, J. (1997a) *Motivar para el aprendizaje. Teoría y estrategias*. EDEBÉ. Barcelona

ÁLVAREZ PÉREZ, R., CAPPELLI, M. Y SALDAÑA SAGE, D. (2006). *Empleo y personas con trastornos del espectro autista: Quiero trabajar*. Federación Autismo Andalucía. Sevilla

ÁLVAREZ, A. Y DEL RÍO, P. (1990a). "Educación y desarrollo: la teoría de Vygotsky y la Zona de Desarrollo Próximo". En Coll, C., Palacios, J. y Marchesi, A. (comps.), *Desarrollo psicológico y educación. Vol. II* (pp. 93-119). Madrid: Alianza.

ÁLVAREZ, A. Y DEL RÍO, P. (1990b). "Escenarios educativos y actividad: una propuesta integradora para el estudio y diseño del contexto escolar". En Coll, C., Palacios, J. y Marchesi, A. (comps.), *Desarrollo psicológico y educación. Vol. II* (pp. 225-247). Madrid: Alianza.

ALVAREZ HERNÁNDEZ, J. (1999). *Análisis psicopedagógico de los programas de orientación profesional y vocacional*. Acción psicopedagógica en Educación Secundaria: reorientación de la orientación/ coord. por Juan Fernández Sierra, 251-266.

AMES, C. (1992). Classrooms: Goals, structure, and student motivation. *Journal of Educational Psychology*, 84, 261-271.

AMES, C. y ARCHER, J. (1988). Achievement goals in the classroom: Students' learning strategies and motivation processes. *Journal of Educational Psychology*, 80, 260-267.

BLANCO BLANCO, M.A., Y FRUTOS MARTÍN, J.A. (2001) Orientación Vocacional: propuesta de un instrumento de autoorientación. *Educación y futuro: revista de investigación aplicada y experiencias educativas*, 4, 4

CARBONERO MARTÍN, M.A. (1996) Programa de Orientación Vocacional con alumnos de Enseñanzas Medias. *Revista interuniversitaria de formación del profesorado*, 26, 165-173 (Ejemplar dedicado a: Educación especial / coord. por Santiago Molina García)

COLLEY, J. (2005). *Trabajar con alumnado con síndrome de asperger en secundaria (traducción del original "Working with an asperger pupil in secondary schools")*. NAS Autism Helpline. Federación autismo de Andalucía.

CUXART, F. (2000) *El autismo. Aspectos descriptivos y terapéuticos*. Ediciones Aljibe. Málaga. pp.24-26.

998

Deletrea. *Características de las personas con Síndrome de Asperger ¿Qué podemos hacer en el entorno laboral?* Documento publicado en la Federación Asperger España. Extraído el 1 de noviembre desde <http://asperger.es/publicaciones.php?id=3&cap=138&cat=6>



Eysenck, H.J. & Eysenck, M.W. (1985). *Personality and Individual Differences*. New York: Plenum Press. (Vers. cast. *Personalidad y diferencias individuales*. Madrid: Piramide, 1987.)

FORQUÍN J.C. (1985). El enfoque sociológico del éxito y el fracaso escolares: desigualdades de éxito escolar y origen social. *Educación y Sociedad*, 3, 117-213.

FRANCIS, D., SHAYWITZ, S., STEUBING, K., SHAYWITZ, B. & FLETCHER, J. (1994). *The measurement of change: Assessing behavior over time and within*