

---

893

---



---

## Les emocions a l'Educació Infantil Detecció de necessitats

---

Sofia Bort Pastor  
al106910@uji.es  
Ana Gimeno Martínez  
al108779@uji.es  
Manoli Morales Recio  
al118508@uji.es  
Clara Renau Escrig  
al099848@uji.es

## I. Resum

---

894



Aquesta investigació tracta de les emocions en l'Educació Infantil. El que es pretén és comprovar si el treball de les emocions és suficient i adequat a les escoles, així com demostrar la importància d'aquestes. Per això, hem dissenyat un qüestionari dirigit al professorat que consta de dues parts (una personal i l'altra professional), i que ens dona informació sobre com treballen les seues pròpies emocions i com les treballen amb l'alumnat dintre de l'aula. Aquest es va passar a una mostra composta per tres mestres d'Educació Infantil d'un centre públic de la província de Castelló. Els resultats obtinguts van afirmar la necessitat del treball emocional a les aules, tot i que també es va demostrar l'interès de les docents sobre el tema. A partir d'aquests resultats, es va dissenyar un projecte d'innovació educativa per a intervenir en el treball de les emocions, tant dintre de l'aula amb l'alumnat, com amb les famílies i amb el professorat.

**Paraules clau:** intel·ligència emocional, Educació Infantil, famílies, alumnat, professorat.

## II. Introducció

---

En l'actualitat, multitud d'estudis universitaris a escala internacional posen de manifest que la intel·ligència emocional és tant important o més que altres tipus d'intel·ligència; fins i tot s'ha arribat a demostrar exhaustivament que les persones que posseeixen un nivell d'intel·ligència emocional major aconseguen tenir més èxit a les seues vides en tots els àmbits.

Degut a la seua importància, vam considerar oportú revistar si es treballava adequadament a les aules d'Educació Infantil, ja que és l'etapa en la qual l'alumnat comença a ser conscient de les emocions i també en què la socialització amb els iguals esdevé un element molt important en el seu desenvolupament. Així, es va fer un qüestionari per analitzar l'educació emocional en una escola concreta de la província de Castelló. Els resultats obtinguts van demostrar que seria necessari realitzar una proposta d'intervenció per a cobrir les necessitats detectades en aquest tema.

Des de l'aula d'Educació Infantil es pot estimular aquest desenvolupament, és a dir, crear les condicions idònies per a que es produeixi el més prompte i de la millor forma possible. Per aconseguir-ho existeixen una sèrie de recomanacions molt eficients, que es poden posar en pràctica, com per exemple: proporcionar un ambient segur, relaxat i motivador, utilitzar consignes i normes clares (que ajuden a què el comportament de l'alumnat s'adeqüi a les demandes de l'entorn), valorar al xiquet/a per tal que es senti capaç davant de la resta i estimular-lo per tal que expressi les seues emocions.

Si portem a terme tots aquests passos a l'aula, estarem contribuint d'una forma senzilla, però a la vega eficaç, a que l'alumnat es desenvolupi afectivament. És aleshores, quan podrem treballar d'una forma més concreta la intel·ligència emocional en les seues diverses vessants o aspectes.

Per aquest motiu, s'ha dissenyat el projecte "Les emocions a l'Educació Infantil" per tal de cobrir les necessitats trobades en l'escola analitzada, i així poder satisfer les mancances trobades en relació a l'educació emocional.

### III. Objectius

---

Demostrada ja la importància de treballar l'educació emocional a l'escola, i en especial a les aules d'Educació Infantil, l'objectiu inicial del present estudi va ser el de comprovar si el treball de les emocions era suficient i adequat a les nostres escoles.

Per això es va passar un qüestionari a l'equip docent d'Educació Infantil, amb el propòsit de conèixer si les tres mestres enquestades treballaven les emocions i/o estaven interesades en treballar-les, tant en l'àmbit personal com en el professional. Dins del primer àmbit, el nostre objectiu era averiguar si tenien suficient informació entorn a la intel·ligència emocional i si la treballaven en el seu dia a dia. D'altra banda, en el segon apartat (que considerem el més important per la nostra investigació), es va pretendre obtenir dades sobre com és el seu treball emocional amb l'alumnat, i conèixer si existeix vinculació entre l'àmbit personal i el professional.

Per tant la nostra hipòtesi d'investigació és que el treball emocional a les aules d'Educació Infantil no és suficient ni adequat per al desenvolupament de l'alumnat.

Partint de l'anàlisi de les necessitats detectades al centre concret, s'ha realitzat un projecte per tal de satisfer-les i també per tal d'apropar el treball de la intel·ligència emocional a tota la comunitat educativa. Per demostrar així que un bon treball de les emocions, millora les relacions interpersonals i intrapersonals de tots els participants.

### IV. Material i mètode

---

Per poder assolir els objectius plantejats, i a partir dels recursos disponibles, els criteris en què ens vam basar per a la selecció de la mostra, van ser que l'escola fos un centre públic, on la llengua vehicular fóra el català, amb diversitat cultural i amb una línia per curs. De tots els que complien aquestes característiques, vam escollir el que ens resultava més proper i accessible. Així doncs, la mostra de la investigació es va



reduir a les tres mestres d'Educació Infantil d'un centre de la província de Castelló.

El primer pas va ser l'elaboració d'un qüestionari adequat i revisat, que ens permetera, partint de la informació proporcionada per les tutores de cadascun dels nivells, assolir l'objectiu ja esmentat: comprovar si el treball de les emocions era suficient i adequat en aquesta escola en concret.

L'instrument d'avaluació elaborat consta de dues parts:

La primera part està formada per vuit preguntes relacionades amb l'àmbit personal, i ens serveix per conèixer més concreta i profundament a les docents estudiades. Així, es demana informació sobre els anys d'experiència, la seua formació (si alguna vegada han realitzat cursos per tractar les emocions amb l'alumnat a l'aula), la metodologia que utilitzen per a solucionar els problemes/conflictes en la seua vida, i les seues capacitats (si saben canalitzar les pròpies emocions), etc.

La segona part està composta per dotze preguntes relacionades amb l'àmbit professional i amb l'escola. En aquesta s'intenta saber quines són les diferents formes d'actuació de la mestra a l'aula davant situacions de conflicte (tant amb el seu alumnat com amb les famílies del mateix). A més, també es pretén conèixer el seu interès i predisposició per la millora pel treball de les emocions.

D'aquesta manera, cada pregunta del qüestionari té tres possibles respostes (a, b i c), a més de tenir la possibilitat, segons el tipus de pregunta, de completar la seua resposta o de donar-ne altres de possibles. Cada pregunta té una resposta que puntua 0 punts, una que puntua 1 punt i una que en puntua 2. En el cas de respondre l'opció alternativa, la puntuació dependrà de l'avaluador segons consideri la importància de la resposta donada.

Així doncs, una vegada emplenat el qüestionari, aquest es corregeix i, depenent de la puntuació obtinguda, es poden observar les necessitats i la voluntarietat de treballar la intel·ligència emocional a l'aula d'infantil, així com l'interès mostrat per part de les docents.

Aquesta investigació es va realitzar al tercer trimestre del curs 2011 – 2012, més concretament al mes d'abril, per tal de poder fer una detecció de necessitats i dissenyar el projecte d'intervenció abans de la finalització del curs.

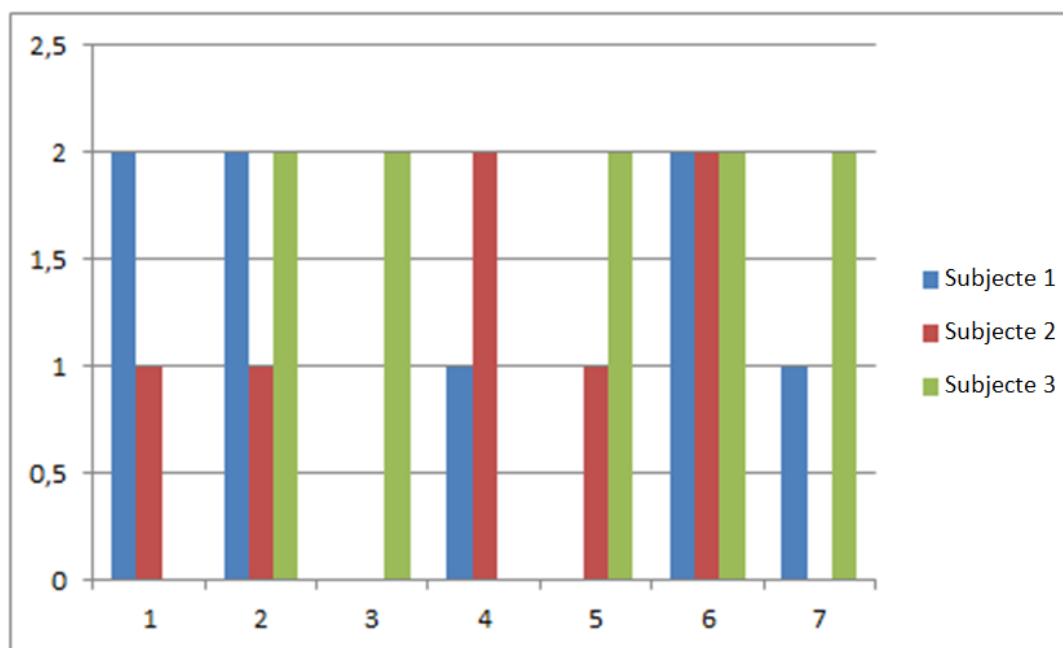
Una vegada recollits els qüestionaris, les puntuacions obtingudes es van organitzar en funció de l'àmbit (personal i professional) i es van representar en diferents gràfics per tal de facilitar la seua comprensió.

## V. Resultats

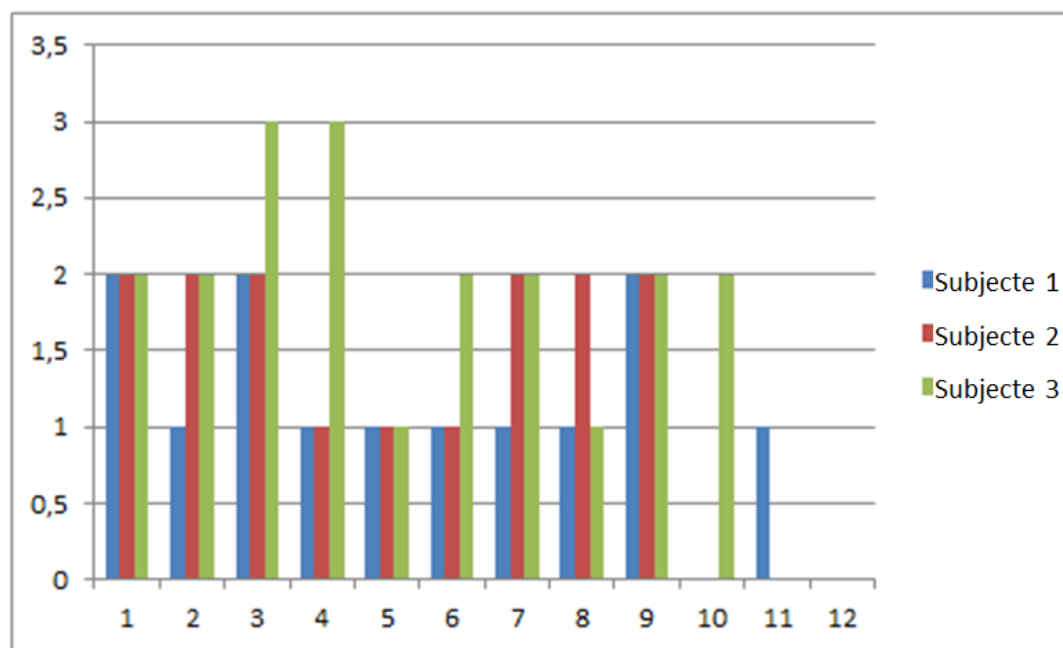
897

UNIVERSITAT  
JAUME I

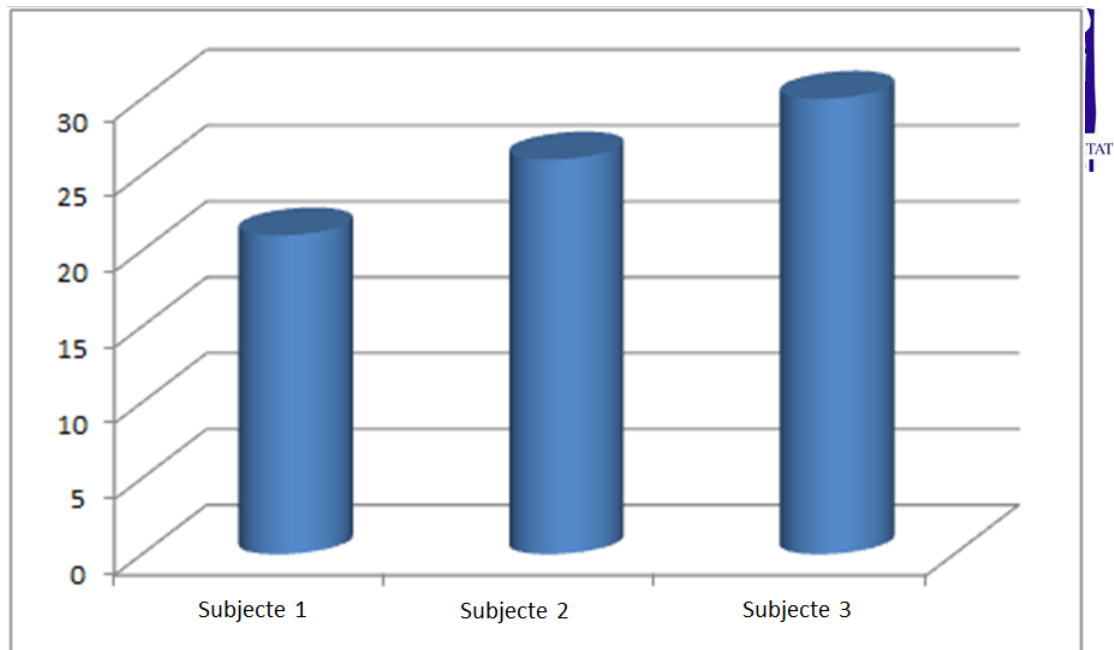
El qüestionari ha sigut emplenat per les tres docents d'Educació Infantil del centre. A continuació, es presenten els resultats obtinguts per cadascuna d'elles, diferenciant els àmbits personal (Gràfic 1) i professional (Gràfic 2). A més, també es pot observar en el Gràfic 3 la comparació entre les puntuacions totals de cada mestra. En les imatges trobem a cada docent representada mitjançant un color. Cal destacar també que quan la puntuació de l'ítem és zero, aquest no apareix representat.



Gràfic 1. Resultats àmbit personal



Gràfic 2. Resultats àmbit professional



**Gràfic 3.** Comparació de les puntuacions de cadascun dels subjectes

Pel que fa a l'àmbit personal, es pot observar que les tres docents tenen bastants coneixements sobre la intel·ligència emocional. Tot i això, cal destacar alguns aspectes, com per exemple que la docent que apareix representada de color verd, sembla ser la que té més coneixements sobre el tema a nivell personal, però en canvi, mai ha realitzat pràctiques relacionades amb algun tipus de tècnica emocional (ioga, meditació, etc.). Un altre exemple a destacar és l'ítem número 3, relacionat amb la resolució de conflictes amb persones properes, on dos de les tres docents (blau i roig) han demostrat que no prenen la iniciativa a l'hora de solucionar el problema.

Respecte a l'àmbit professional, obtenim uns resultats que mostren la necessitat del treball de les emocions a l'aula. També s'observa com generalment la docent representada en color verd obté més puntuacions en cadascun dels ítems. De fet, és l'única en obtenir la puntuació 3 en dues de les qüestions (ja que s'ha considerat que els seus comentaris addicionals eren suficientment apropiats com per valorar l'ítem d'aquesta forma).

Per destacar algun aspecte concret, cal dir que en la pregunta 12 (on es demanava què fer quan un alumne/a arribe de casa amb expressió de tristesa), dues de les docents han afirmat tractar el tema públicament a classe, mentre que sols una (color verd) ha respost que en primer lloc li preguntaria al xiquet/a què li passava per saber si el tema era adequat per tractar-lo en assemblea.

Les respostes a l'ítem número 18 (com comunicar a les famílies allò que es fa a l'escola) també resulten sorprenents, ja que dues de les tres



docents afirmen que sols es comuniquen amb les famílies mitjançant l'informe de final de trimestre i curs.

Finalment, s'ha de destacar l'ítem número 20, on les tres docents asseguren estar interessades en rebre més informació i formació sobre la intel·ligència emocional i el treball de les emocions amb l'alumnat. Per aquest motiu, es considera necessari i apropiat elaborar un projecte d'innovació sobre les emocions en Educació Infantil, per tal que es pugui dur a terme en aquest centre.

L'última imatge (Gràfic 3) ens mostra les diferències individuals entre les puntuacions totals. En aquesta, es pot observar allò comentat sobre la docent representada de color verd (majors coneixements sobre el tema i millor treball a l'aula) i també podem observar d'una forma més quantitativa la formació i puntuacions de les altres dues mestres.

## VI. Discussió i conclusions

---

Per concloure aquest article, dir que es confirma la nostra hipòtesi d'investigació "el treball emocional a les aules d'Educació Infantil no és suficient, per tant no és l'adequat per al desenvolupament de l'alumnat".

També creiem interessant destacar les dificultats que hem trobat durant la realització de la investigació. En el plantejament inicial, pensàvem fer una comparativa entre dos centres: un en el què es treballaren les emocions i un altre on hi hagués necessitat de fer-ho. Tot i això, ens vam trobar amb què l'escola on es treballen les emocions no ens va proporcionar a temps els qüestionaris resolts, fet que va dificultar l'obtenció de dades i va endarrerir l'elaboració del nostre projecte.

En la fase inicial de recerca, ens vam adonar de la gran quantitat d'informació teòrica que hi ha sobre la intel·ligència emocional, però en canvi, ens va resultar difícil trobar recursos pràctics. Sí existeixen moltes activitats específiques per treballar amb l'alumnat, encara que és més costós trobar metodologies o tècniques més globals per incloure el treball de les emocions en la planificació general del curs. Així mateix, poques vegades es té en compte la formació del professorat i les famílies al voltant del tema. No obstant, seguim apostant per la formació prèvia de totes les persones implicades en l'educació de l'alumne/a per poder ajudar-lo així en la seua pròpia.

Durant la correcció dels qüestionaris i la detecció de necessitats, trobem ítems difícils d'interpretar i puntuar. A nivell de la nostra investigació, ha sigut un qüestionari útil per aconseguir l'objectiu que pretenem, però som conscients que en altres investigacions més profundes o amb una mostra més gran, aquest resultaria molt costós de corregir i interpretar.

Així doncs, a partir dels resultats obtinguts en aquesta investigació, hem realitzat un projecte d'innovació curricular, per tal de cobrir les mancances detectades al centre. El projecte consta de tres parts, una per

treballar les emocions dins de l'aula amb l'alumnat, i les altres dues per oferir recursos tant a les famílies com al personal docent.

Som conscients, però, de que les dades recollides fan referència a tres mestres en concret i que estan condicionades tant per la personalitat de cadascuna com pel seu estil docent. D'aquesta manera, sabem que no podem generalitzar els resultats i conclusions obtingudes a tot el sistema educatiu. Per aquest motiu, s'ha intentat que el projecte siga flexible i ric en diversitat de recursos, per tal de poder aplicar-lo no sols en el centre analitzat, sinó que també pugua servir com una ferrament capaç d'aportar diferents estratègies i metodologies que ajuden a millorar el treball de les emocions en qualsevol centre d'Educació Infantil.

Tot i aquestes dificultats, valorem de manera positiva la realització del projecte, per la qual cosa ja ens hem plantejat posar-lo en pràctica en un futur pròxim, i així comprovar si realment és útil per assolir els objectius plantejats. D'aquesta manera podríem seguir investigant i balancejant-nos entre els dos graons superiors de la taxonomia de Bloom (1956) revisada per Anderson i Krathwohl (2000).

Realment aquest és un tema molt actual, però per les nostres experiències educatives, som conscients que es tracta amb molt poca freqüència. Encara que tothom pareix estar interessat en la intel·ligència emocional, pocs són els docents que canvien els seus hàbits metodològics i arriben a realitzar pràctiques innovadores en aquest àmbit.

Com en un inici no es va poder realitzar la comparativa entre dos centres (un on es treballen les emocions i un altre on no es treballen), per continuar amb aquesta investigació en un futur, considerem que seria interessant, no sols aplicar el nostre projecte en el centre esmentat, sinó que també caldria dur a terme un seguiment d'una escola semblant on no es treballen les emocions. Creiem que aquesta seria la forma més adequada per poder conèixer les diferències entre centres i també per comprovar si el projecte dissenyat realment és efectiu.

Finalment, cal destacar la importància de treballar les emocions, no sols amb l'alumnat, sinó amb tota la comunitat educativa, per tal que cada individu arribi a un ple desenvolupament integral.

## VII. Bibliografia

---

BISQUERRA ALZINA, R. (2000). *Educación emocional y bienestar*. Barcelona: Cisspraxis, S.A.

CARBONELL, J. (2002). Los siete pecados capitales de la innovación. Guía para la formulación de proyectos de innovación educativa. Ministerio de Educación.

CONTRERAS, J. (1994). *Enseñanza, currículum y profesorado*. Madrid. Akal.



DOLORES PRIETO, M. i Castejón, J. L. (2000). *Los superdotados: esos alumnos especiales*. Málaga: ediciones Aljibe

DOLORES PRIETO, M., PÉREZ, O. i FERRÁNDIZ, C. (2003). *La creatividad en el contexto escolar*. Madrid: Ediciones Pirámide, S.A.

### Webgrafia

Gross, M. (2008). *La inteligencia emocional en la educación infantil*. Revista Ya. El Mercurio. Recuperat de:

<http://manuelgross.bligoo.com/content/view/314181/La-inteligencia-emocional-en-la-educacion-infantil.html>

Inteligencia emocional en educación: preguntas frecuentes a los padres. Recuperat de:

[http://www.inteligencia-emocional.org/ie\\_en\\_la\\_educacion/preguntasfrecuentespadres.htm](http://www.inteligencia-emocional.org/ie_en_la_educacion/preguntasfrecuentespadres.htm)

Moreno Gómez, E. (2012). *Escuela de padres: la inteligenciam emocional en el niño*. Escuela virtual de padres. Recuperat de:

<http://www.web-familias.com/faqs/faq10.html>

Gea Rodríguez, V. (2011). *La inteligencia emocional en la infancia: educación, familia y escuela*. Granada: psicología online. Recuperat de:

[http://www.psicologia-online.com/monografias/1/infancia\\_ie.shtml](http://www.psicologia-online.com/monografias/1/infancia_ie.shtml)

