

El vaso campaniforme en la provincia de Castellón y territorios limítrofes

Francesc Gusi*
José Luján**

Resumen

El trabajo trata de la presencia de hallazgos de cerámica campaniforme en tierras castellonenses. Presentando un catálogo de yacimientos de la Provincia, junto con otros situados cerca de los límites territoriales actuales de Castellón, abarcando una zona desde la desembocadura del Ebro hasta la del río Júcar.

Résumé

Le document traite de la présence de céramique campaniforme trouvée à les terres de Castellón. On présente un catalogue de sites dans la province, ainsi que d'autres situés à proximité des frontières actuelles de Castellón, couvrant une superficie à partir de l'embouchure de l'Ebre à la rivière du Júcar.

PLANTEAMIENTO GENERAL

La escasa presencia del vaso campaniforme en las comarcas de Castellón va unida también a la casi inexistencia del mismo en las tierras vecinas del bajo Ebro catalán, comarca del Montsià junto con las comarcas más meridionales de Tarragona; comarca del Bajo Aragón turolense; y comarcas valencianas del Camp de Morvedre, Los Serranos, la Plana de Utiel, y el Camp del Turia, planteando una significativa ausencia de una típica manifestación de cultura material en el eneolítico avanzado en esta amplia región mediterránea que abarca desde la margen derecha del bajo Ebro hasta también la margen izquierda del valle medio y bajo del Júcar.

Igualmente esta ausencia, en nuestra opinión, en el norte y centro del País Valenciano, se debe a la escasa entidad presencial del poblamiento eneolítico en estas tierras. Escasos son por una parte, los asentamientos al aire libre constatados en Castellón, en donde pervivieron posibles campamentos estacionales conocidos como "talleres de sílex";

por otra, el hábitat en abrigos y cuevas que aunque también escasamente conocidos "...continuaron proporcionando refugio a los grupos de población eneolíticos locales, cuyos sistemas de vida y medios de producción se basaban principalmente en la caza y la actividad pastoril, confirmando el conservadurismo de la cultura material de las bandas móviles de cazadores." (Gusi, 2001, 198).

Respecto a los hallazgos funerarios es del todo conocido la ausencia de enterramientos megalíticos desde el río Llobregat (a excepción de los megalitos tarraconenses de Querol, en el Alt Camp, los más meridionales del área oriental mediterránea peninsular) hasta el Segura, donde únicamente se practicaron inhumaciones múltiples en cuevas y covachas, aunque al parecer en las comarcas castellonenses su uso nos es en gran parte desconocido, dado que los enterramientos han sido fuertemente saqueados durante años en estas tierras septentrionales valencianas, y por tanto su conocimiento no es muy limitado, y por ello no existe una clara información sobre su generalización ni su frecuencia. Así pues, no extraña la escasa pre-

* Servei d'Investigacions Arqueològiques i Prehistòriques. Diputació de Castelló. Edifici Museu. Avg. Germans Bou, 28. E-12003 Castelló de la Plana. <arqueologia@dipcas.es>

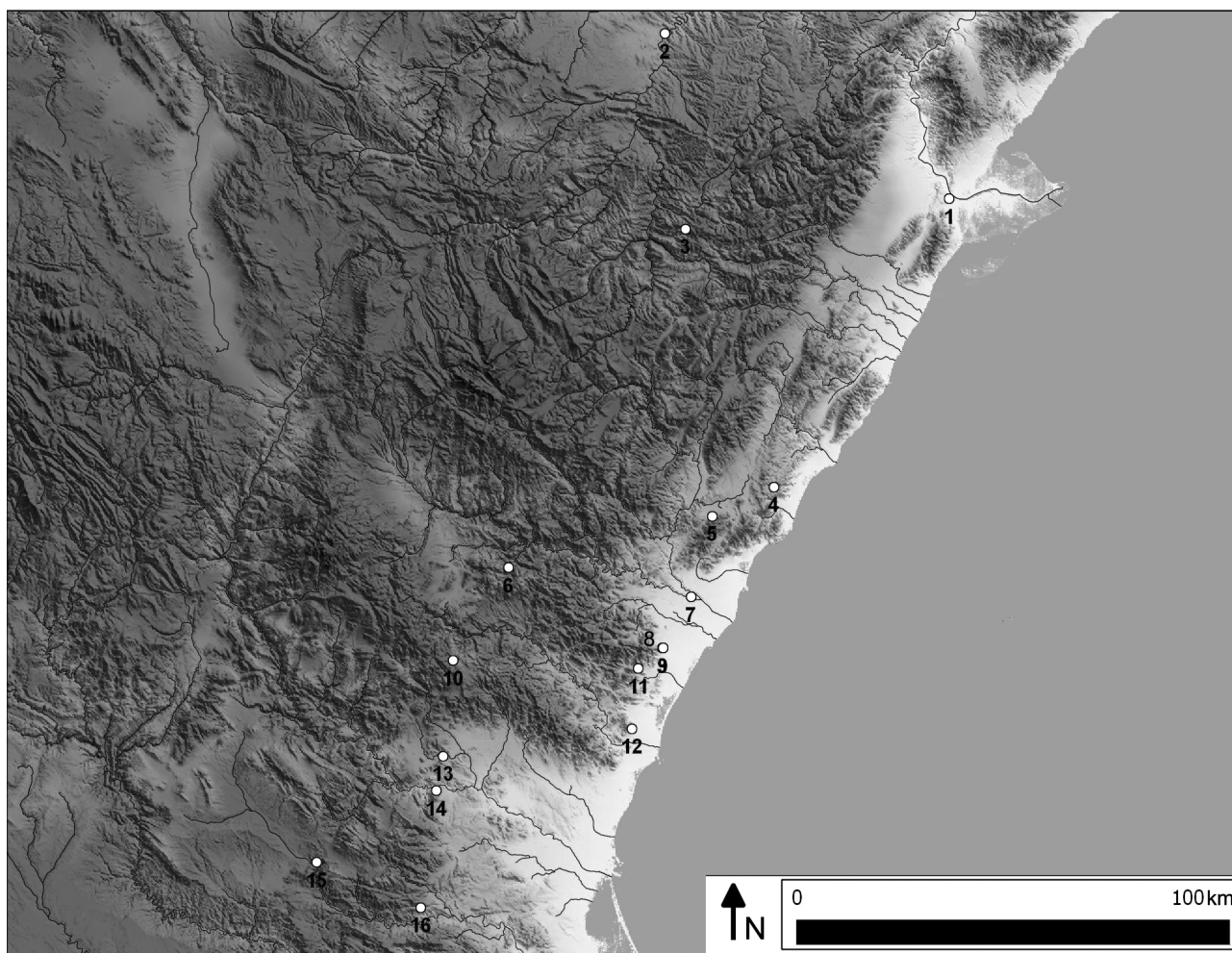


Figura 1. Mapa de distribución de yacimientos con cerámicas campaniformes comprendidos entre los ríos Ebro y Júcar:
 1. Cova del Calvari; 2. Masada de Ram; 3. Torre Miró I-10; 4. Cova del Petrolí; 5. Vilafamés; 6. Cova Cirat;
 7. Villa Filomena; 8. Cova de El Sou; 9. Tossal del Castell; 10. Cueva del Pueblo; 11. Covacho 2 de Can Ballester;
 12. Pic dels Corbs; 13. Puntal sobre la Rambla Castellarda; 14. Cueva Merinel; 15. Cinto Mariano; 16. Cueva Caliente.

sencia de elementos materiales relacionados con el horizonte campaniforme. Sin embargo curiosamente uno de los hallazgos más importantes de la Península se encuentra en el yacimiento castellanense de Villa Filomena (Vila-real), concretamente en numerosos silos funerarios (± 30) descubiertos a principios de la segunda década del siglo XX, en donde aparecieron abundantes restos de campaniforme de estilo cordado (AOC) en sus variantes con decoración interna e impresión de cuerda trenzada (AOC/1), y con impresión de cuerda gruesa (AOC/3), ZM(H), C/ZM, y también algunos fragmentos de estilo inciso de tradición Ciempozuelos (Esteve, 1954; Harrison, 1977, 201-203; Cura, 1987, 97-128). Al parecer, aunque no existe constancia material probada, hubo también un posible hábitat junto al conjunto de silos-sepulcrales.

Los restantes hallazgos de cerámica campaniforme en la provincia de Castellón se distribuyen en nueve yacimientos de escasa identidad, algunos de ellos dudosos, de los cuales tan uno ofrece datación absoluta, la Cova del Petrolí de Cabanes (Aguilella, 2002-2003), cavidad de hábitat donde aparecieron unos pocos fragmentos decorados con incisiones, e incisiones con impresiones a pinta e incrustación de pasta blanca, con datación absoluta de 4130 ± 130 BP y 3750 ± 40 BP. En el resto de yacimientos las cerámicas se reducen a fragmentos incisos, impresos, incisos-impresos, e inciso-pseudoexciso. El área ocupada abarca las comarcas de Els Ports de Morella (Torre Miró I-10), la Plana Alta (Cova del Petrolí, y hallazgo de Vilafamés) y Baixa (El Castell, El Sou y Covacha 2 de Can Ballester), y el Alto Palancia (Cueva del Pueblo).

La dualidad asentamiento/enterramiento es equiparable en su conocimiento, sin que exista una clara diferenciación dadas las circunstancias de los hallazgos, la mayoría de procedencia "clandestina". Hemos de subrayar que los yacimientos constatados se hallan en zonas donde se encuentran unos escasos y pobres afloramientos cupríferos (azurita y malaquita) en la Sierra de Espadán, en el Alto Palancia y sus estribaciones en la Plana Baixa; en la Sierra de Les Santes y de Les Comtesses, en la Plana Alta, y finalmente en el extremo norte de la Provincia, existe una pobre presencia de cuprita, concretamente en Els Ports.

El entorno regional próximo o limítrofe al núcleo campaniforme castellonense donde se ubican yacimientos pertenecientes al mismo horizonte de cultura material, lo hemos establecido de manera restringida, en función de la geografía física que pudo en cierta manera facilitar algún tipo de relaciones y contactos entre los distintos grupos móviles de poblaciones afines.

En Amposta, en la comarca catalana del Montsià, cerca de la desembocadura del Ebro, se descubrió en la cueva de enterramiento colectivo de El Calvari, la presencia de campaniforme cordado de estilo ZM(H) y GZM. Siendo el único yacimiento tarraconense más cercano a las tierras de Castellón presentando materiales campaniformes semejantes al de Villa Filomena.

En la comarca turolense del Bajo Aragón, en la localidad de Alcañiz, se registra la presencia de un vaso AOC, en el yacimiento conocido como Masada de Ram. También en la comarca valenciana de Los Serranos, se constata la presencia en la Cueva Merinel, en Bugarra, de campaniforme estilo AOC.

Así pues, estos son únicamente los hallazgos de cerámica campaniforme cordada constatados actualmente en Castellón, entre los ríos Ebro y la margen derecha del Mijares. No será hasta que una vez traspasado el río Júcar, vuelvan a encontrarse yacimientos con presencia de cerámica cordada, cada vez relativamente más abundantes hasta el Bajo Segura. Así, junto a la margen derecha de dicho río, los yacimientos sepulcrales de Sima de la Pedrera, en Benicull de Xúquer, y Cova de les Aranyes, en Alzira, presentan ambos vasos con decoración ZM(H).

Los restantes hallazgos de campaniforme ubicados dentro de la región Ebro-Júcar, (Pic dels Corbs, en Sagunto, Puntal de la Rambla Castellarda, en Llíria, Cova d'Alfons, y Cova dels Gats, ambos en Alzira, corresponden a decoraciones incisas, incisas-puntilladas, incisas-pseudoexcisa, y puntilladas.

YACIMIENTOS DE CASTELLÓN

COVA DEL PETROLÍ (CABANES, LA PLANA ALTA)

Situada en el sector oriental de la sierra prelitoral de Les Comtesses. Se realizaron excavaciones practicadas por el SIAP de la Diputación en los años 2000 y 2002.

En el nivel 1 fechado en el 3750±40 BP (1800±40 BC), aparecieron dos fragmentos campaniformes incisos geométricos de estilo tosco; en el nivel 2 datado en 4130±130 BP (2180±130 BC), se recogió un fragmento campaniforme inciso-impreso a peine con incrustaciones de pasta blanca. Así pues, la presencia de cerámica campaniforme se sitúa entre una fase de transición de un eneolítico final a un momento antiguo del bronce inicial.

BIBLIOGRAFÍA: *Pastors prehistòrics a la Cova del Petrolí (Cabanès, Plana Alta, Castelló)*. AGUILLELLA, G. (2002-2003). *Quaderns de Prehistòria i arqueologia de Castelló*, 23, pp. 107-132. SIAP. Diputació. Castelló de la Plana.

VILLA FILOMENA (VILA-REAL, LA PLANA BAIXA)

Yacimiento situado en la margen derecha del río Mijares, cerca de su desembocadura. Fue excavado parcialmente sin método arqueológico en los primeros años de la segunda década del pasado siglo, descubriéndose un conjunto de unas 30 fosas-silos con enterramientos acompañadas de abundantes restos cerámicos campaniformes de tipo cordado, ZM(H), AOC, y C/ZM, y cuatro fragmentos incisos de tipo Ciempozuelos recogidos al parecer en un sector de un posible asentamiento de hábitat.

BIBLIOGRAFÍA: *Cerámicas de cuerdas de la Plana de Castellón*. ESTÉVE-GÁLVEZ, F. (1956). *Actas de la IV Sesión del Congreso de la UISPP (Madrid, 1954)*, pp. 548-556. Zaragoza.

L'horitzó campaniforme antic al Paísos Catalans. CURA I MORERA, M. (1987). *Fonaments. Prehistòria i Món Antic als Paísos Catalans*, 6, pp. 97-130. Curial. Barcelona.

El Vaso Campaniforme como horizonte delimitador en el Levante español. HARRISON, R. J. (1974). *Cuadernos de Prehistoria y Arqueología Castellonense*, 1, pp. 63-70. Departamento de Arqueología. Diputación Provincial. Castellón de la Plana.

The Bell Beaker cultures of Spain and Portugal. HARRISON, R. J. (1977). *American School of Prehistoric Research*, 35, pp. 201-202. Cambridge.

COVA DEL SOU (LA VILAVELLA, LA PLANA BAIXA)

Cavidad con tres entradas intercomunicadas. No se conoce más información debido a la ausencia de trabajos arqueológicos oficiales. En rebuscas clandestinas se recogieron dos dudosos fragmentos de cerámica campaniforme de estilo inciso-puntillado.

BIBLIOGRAFÍA: *La Vilavella. Estudio Arqueológico-Histórico*. VICENT, J. A., BARCELÓ, M^a C. (1977), pp. 144-145. València.

CERRO DEL CASTELL (LA VILAVELLA, LA PLANA BAIXA)

Hallazgo casual en la ladera del cerro de dos fragmentos campaniformes, uno inciso-pseudoexciso, y el otro inciso.

BIBLIOGRAFÍA: *La Vilavella. Estudio Arqueológico-Histórico*. VICENT, J. A., BARCELÓ, M^a C. (1977), pp. 144-145. València.

El Vaso Campaniforme en el País Valenciano. BERNABEU, J. (1984). Serie de Trabajos Varios, 80, pág. 14. SIP. Diputación Provincial. Valencia.

CUEVA DEL PUEBLO (SACAÑET, EL ALTO PALENCIA)

Cavidad de amplias dimensiones, utilizada como hábitat permanente durante toda la etapa del bronce, con un nivel inicial muy posiblemente de enterramiento, donde se recogió un fragmento campaniforme de tipo puntillado-inciso.

BIBLIOGRAFÍA: *La Edad del bronce en el Alto Palencia*. PALOMAR, V. (1995). María de Luna, VI, pp. 239-241. Excmo. Ayuntamiento. Segorbe.

Cueva del Pueblo, Sacañet, Alt Palencia. CASABÓ, J. (1988). Memòries Arqueològiques a la Comunitat Valenciana 1984-1985, pp. 145-146. Generalitat Valenciana. València.

DEPÓSITO DE VILAFAMÉS (VILAFAMÉS, LA PLANA ALTA)

Hallazgo casual de tres cuencos colocados uno dentro del otro en el interior de una estrecha grieta abierta en un paraje rocoso, constituido por areniscas triásicas. Este lugar se halla erosionado intensamente, tanto por la acción eólica como pluvial, por lo que existen numerosos abrigos y covachas que apenas contienen niveles de tierra. Cerca del lugar del hallazgo se encuentran las pinturas esquemáticas del «Castell».

Todos los cuencos presentan una decoración incisa e impresa de tipo Ciempozuelos tanto

en el exterior como en el interior; dos de ellos presentan un ónfalos en la base.

BIBLIOGRAFÍA: *Hallazgo de cerámica del tipo "impresa mediterránea con decoración interior incisa"*. GUSI, F. (1972). *Pyrenae*, 8, pp. 53-66. Universidad de Barcelona. Barcelona.

The Bell Beaker cultures of Spain and Portugal. HARRISON, R. J. (1977). *American School of Prehistoric Research*, 35, p. 203. Cambridge.

CUEVA CIRAT (MONTÁN, ALTO MIJARES)

Cavidad de grandes dimensiones en parte destruida por una cantera de piedra. Al parecer se recogió en su interior cerámica campaniforme, citada en bibliografía, pero no publicada.

BIBLIOGRAFÍA: *Castellón en la Prehistoria. Memoria de los tiempos del ensueño*. GUSI, F. (2001). Colección de Prehistoria y Arqueología Castellonenses, pp. 206. SIAP. Diputación. Castellón de la Plana.

COVACHO 2 DE CAN BALLESTER (LA VALL D'UIXÓ, LA PLANA BAIXA)

Pequeño abrigo situado en la margen izquierda del barranco de Sant Josep ubicado al pie de un farallón rocoso formado por dolomías, margas y arcillas. En el nivel IV se recogió un fragmento decorado con puntillados en bandas que recuerda aunque de manera dudosa a la técnica campaniforme.

BIBLIOGRAFÍA: *El yacimiento prehistórico de Can Ballester (Vall d'Uixó, Castellón)*. GUSI, F., OLÀRIA, C. (1979). Cuadernos de Prehistoria y Arqueología Castellonenses, 6, pp. 39-95. SIAP. Diputación Provincial. Castellón de la Plana.

TORRE MIRÓ I-10 (MORELLA, ELS PORTS)

Este conjunto de diversos yacimientos de distintas épocas (neolítico, eneolítico, bronce, islámico), comprende un amplio sector situado en torno al collado situado cerca del monte Carrascal. En dicha área en un aterramiento de la ladera Este, se encuentra un abrigo de pequeñas dimensiones denominado Cueva TMI-10.

En el nivel superficial revuelto junto con cerámicas islámicas aparecieron tres fragmentos campaniformes muy rodados, dos de ellos con decoración incisa, y un tercero inciso-impreso.

BIBLIOGRAFÍA: *El yacimiento de Torre Miró I-10 (TMI-10). Un asentamiento desde el neolítico medio*

al bronce final y ocupación en el periodo islámico. CARDO, D., RUIZ, J. M., FERNÁNDEZ, J., LUJÁN, J., LLEDÓ, N. (2011) En, Paisaje y arqueología en la Sierra de Sant Marc. Estudios previos del Plán Eólico Valenciano. Zona I: Torremiró. pp. 75, 79. Generalitat Valenciana, Renomar, EIN S. L. Valencia.

ÁREA CIRCUNDANTE DE CASTELLÓN CON CERÁMICA CAMPANIFORME

MASADA DE RAM (ALCAÑIZ, BAJO ARAGÓN, TERUEL)

Yacimiento al aire libre. La cerámica del tipo AOC apareció junto a restos líticos.

BIBLIOGRAFÍA: *Bases arqueológicas para el estudio de los talleres de sílex del bajo Aragón.* VALLESPÍ, E. J. (1959). Caesaraugusta. Publicaciones del Seminario de Arqueología y Numismática Aragonesa, 13-14, pp. 7-20, Diputación Provincial. Institución Fernando el Católico. Zaragoza.

COVA DEL CALVARI (AMPOSTA, MONTSIÀ, TARRAGONA)

Cueva de enterramiento donde aparecieron seis inhumaciones, en dos de ellos se recogieron cuatro vasos campaniformes cordados (dos en cada uno de los enterramientos, denominados Sepulcros I y II), uno del tipo ZM(H) y tres GZM.

BIBLIOGRAFÍA: *La cueva del Calvari de Amposta.* ESTÉVE-GÁLVEZ, F. (1966). Pyrenae, 2, pp. 35-50. Universidad de Barcelona. Barcelona. *The Bell Beaker cultures of Spain and Portugal.* HARRISON, R. J. (1977). American School of Prehistoric Research, 35, pp. 203, 205. Cambridge.

EL PIC DELS CORBS (SAGUNT, CAMP DE MORVEDRE, VALENCIA)

Asentamiento en un cerro litoral ubicado cerca de la margen derecha del río Palancia. En la fase IA fechada entre el 2000 y 1700 BC, sin calibrar, se recogieron cinco fragmentos de cerámica campaniforme con decoración incisa y otras dos incisas-impresas.

BIBLIOGRAFÍA: *Indesinenter: permanencia y cambio. El Pic dels Corbs como modelo de interpretación de la edad del bronce en el norte del País Valenciano.* BARRACHINA, A. M. (2011). 223 pp. Sèrie de Prehistòria i Arqueo-

logía. SIAP. Diputació de Castelló. Castelló de la Plana.

PUNTAL SOBRE LA RAMBLA CASTELLARDA (LLÍRIA, CAMPO DE TURIA, VALENCIA)

Hábitat situado sobre un puntal en el margen de la rambla Castellarda. Se documentaron diferentes estructuras tanto de habitación como defensivas. En el lugar se halló una gran cantidad de industria lítica, predominando las puntas de flecha y las piezas de talla bifacial para la fabricación de aquellas. La cerámica campaniforme es del tipo incisa.

BIBLIOGRAFÍA: *El Puntal sobre la Rambla Castellarda y el poblamiento eneolítico en la región valenciana.* Aparicio, J., Martínez, V., San Valero, J. (1977): Saitabi, XXVII, pp. 37-62. Valencia.

CUEVA MERINEL (BUGARRA, LOS SERRANOS, VALENCIA)

Cavidad de grandes dimensiones ubicada en la margen izquierda del barranco Merinel. En ella se hallaron cuatro fragmentos de cerámica con decoración campaniforme, dos cordados del tipo AOC y dos incisos. Esta cerámica aparece en la segunda capa junto a cerámicas lisas, varias lascas de sílex, un fragmento de cobre, una cuenta de collar, trozos de carbones y coprolitos de ovicápridos. Se interpreta como un único nivel de habitación con un probable uso pastoril.

BIBLIOGRAFÍA: *Campaniforme cordado de la Cueva Merinel (Bugarra, Valencia).* APARICIO, J. (1991): Lauro, 5, pp.131-140. Liria.

CINTO MARIANO (REQUENA, REQUENA-UTIEL, VALENCIA)

Cavidad con campaniforme inciso situada en la margen izquierda del río Magro. El material arqueológico aparece disperso por el exterior, sobre todo en la base de un abrigo cercano.

BIBLIOGRAFÍA: *Las manifestaciones del campaniforme en el País Valenciano. Una visión sintética.* JUAN-CABANILLES, J. (2005) El Campaniforme en la Península Ibérica y su contexto europeo. pp. 389-400, Universidad de Valladolid. Secretariado de Publicaciones. Valladolid. <http://www.cult.gva.es/dgpa>

CUEVA CALIENTE (YÁTOVA, HOYA DE BUÑOL, VALENCIA)

Cueva de enterramiento con campaniforme sin más detalles según Llobregat.

BIBLIOGRAFÍA: *Nuevos enfoques para el estudio del periodo del Neolítico al Hierro en la Región Valenciana*. LLOBREGAT, E. A. (1991). Il·lucant, pp. 59-68, Gil Albert. Alicante.

A MODO DE CONCLUSIONES

El modo de vida del poblamiento eneolítico premetalúrgico en tierras de Castellón, aun no siendo muy escaso demográficamente denota un cierto empobrecimiento tanto en su cultura material como en la naturaleza de sus asentamientos que nos deja entrever un sistema ocupacional escasamente sedentario a todo lo largo del III milenio en las tierras del sector oriental del sistema Ibérico. Los mal llamados “talleres de sílex al aire libre” podrían haber sido hipotéticamente unos campamentos estacionales de grupos humanos ligados a un modo de vida cazador-pastoril simple de gentes arraigadas a un sistema cultural neolítico final o neoneolítico que con el paso del tiempo muy posiblemente se fueron sedentarizando, aunque por el momento desconocemos la existencia de asentamientos que muestren una ocupación que haya perdurando durante un cierto lapso de tiempo. Igualmente el periodo del eneolítico avanzado, a partir de mediados del III milenio, ya en el momento de aparición del metal, aunque no de la metalurgia, en una fase todavía precampaniforme, continua persistiendo al parecer, un numeroso mosaico de formaciones sociales con unos variados patrones de asentamiento muy adaptados a una economía de subsistencia aun retardataria (Gusi, 2000).

Hemos de señalar que únicamente en Castellón se han excavado metódicamente unos pocos yacimientos: 2ª cavidad del Cingle de l'Ermità, Albocàsser (Gusi, 1975), Covachos de Can Ballester, la Vall d'Uixó (Gusi, Olària, 1979), Cueva del Pueblo, Sacañet (Casabó, 1988), Cova Puntasa, Coratxà (Palomar, Gusi, 1996), Cova del Tossal de la Font, Vilafamés (Gusi, Aguilera 1998), Cova dels Diablets, Alcalá de Xivert (Aguilera, Gusi, Olària, 1999), Cueva de Petrolí, Cabanes (Aguilera 2002-2003), Campo de fosas de El Prat, Cabanes (Guillem, Martínez, Pérez-Jordá *et al. alii*, 2005), Abric de la Roca Roja, Orpesa (Aguilera, Arquer, Arqueocat, 2008), Cova dels Blaus, la Vall d'Uixó

(Casabó, Rovira, 2010), Torre Miró I-10, Morella (Cardo *et alii*, 2011).

Respecto a los enterramientos de este periodo, la información es totalmente desoladora, la mayoría de yacimientos han sido saqueados ferozmente, la única cueva sepulcral excavada en 1946 y 1947 por el SIP de Valencia con cierto rigor, corresponde a la cueva Torre del Mal Paso de Castellón, en el Alto Palancia, donde aparecieron seis inhumaciones secundarias (Jordá, 1958). Otras dos cavidades fueron excavadas con garantías, una, la Cova dels Blaus, la Vall d'Uixó, la Plana Baixa, donde en su interior se construyó un pseudocista o cámara funeraria, donde se inhumaron hasta nueve individuos con sus ajuares al parecer pertenecientes a un momento final eneolítico (Casabó, 2010); la otra, estaba formada por tres abrigos abiertos en un risco conocido como Roca del Corb, en Culla, Alt Maestrat; todos ellos se hallaban muy arrasados por la erosión, excepto el tercero que fue saqueado; en el covacho I se inhumó únicamente un individuo, y en el II, al parecer fueron dos, todos con un pobrísimo ajuar (Mesado, Viciano, 1994).

Las cámaras funerarias se establecían en el interior de cuevas, abrigos y grietas abiertas en los farallones rocosos, entre ellas caben destacar un singular yacimiento, por supuesto saqueado, conocido como La Cova de Cálíg, en el Baix Maestrat, cavidad natural del tipo “hipogeo”, donde se enterraron veinte cadáveres con un rico ajuar de puntas de flecha del tipo “hojas de laurel” (Porcar-Candel, 1935). Se pueden citar numerosos yacimientos sepulcrales, la mayoría destruidos por incontrolados, los cuales sin embargo por lo datos recogidos, muestran una extrema pobreza en los ajuares funerarios, “... por lo cual deducimos que la cultura material de todos estos grupos, nos señala la presencia de unos modestos y reducidos grupos de poblaciones nómadas, comportando un sistema de vida empobrecido por su peculiar sistema de economía cazadora y pastoril” (Gusi, 2001, 213). Otros dos yacimientos sepulcrales de los cuales se tiene cierta información parcial corresponde uno a la Cova del Racó de la Tirana, en donde en 1925 una “excavación precientífica” localizó dos inhumaciones formadas por un individuo en una, y en otra por dos esqueletos, todos muy deshechos, y acompañados por un escaso ajuar funerario (Esteve, 1967). Cronológicamente por la descripción de los materiales quizás pudieron corresponder a un neoneolítico local. El otro yacimiento igualmente “excavado” en 1926, Racó de la Joquera, Castellón de la Plana/Borriol, estaba constituido en realidad por diversos pequeños abrigos la mayoría destruidos por acción natural y quizás humana, (Es-

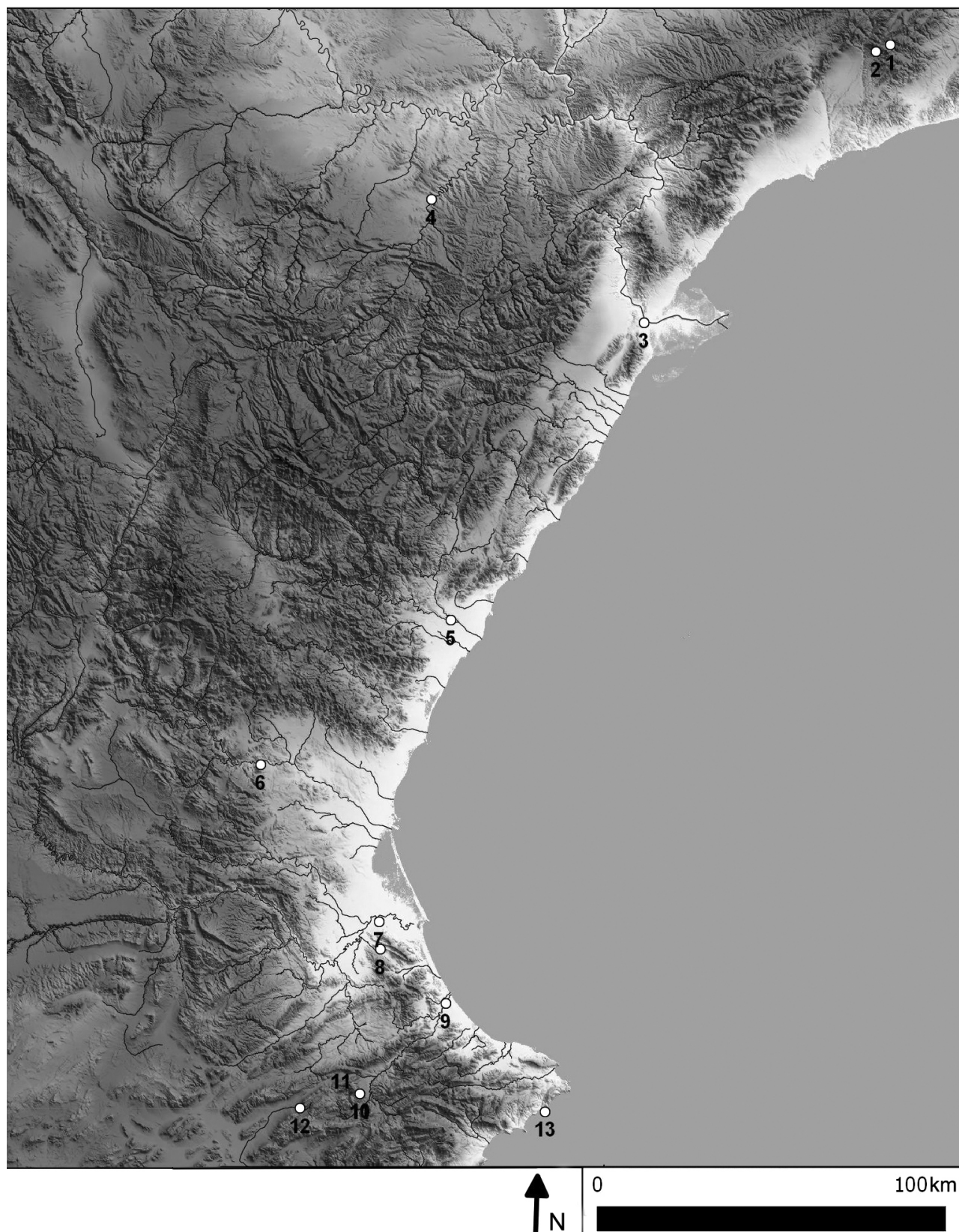


Figura 2. Mapa de distribución de yacimientos con cerámicas campaniformes de estilo cordado y marítimo: 1. Falsa galería Coberta del Mas Pla; 2. Turó de les Fosses; 3. Cova del Calvari; 4. Masada de Ram; 5. Villa Filomena; 6. Cueva Merinel; 7. Sima de la Pedrera; 8. Cova de les Aranyes; 9. La Vital; 10. Cova del Negre; 11. Cova del Conill; 12. La Serella; 13. Cova de les Cendres.

teve, 1965). Solamente dos de ellos pudieron ser estudiados con cierto detenimiento. El sepulcro 1, muy destruido contenía al parecer dos inhumaciones muy deshechas, un adulto y un infantil, con un pobre ajuar. El sepulcro 2, también muy arrasado, contenía sin embargo intacto, un enterramiento individual, aunque por lo menos se localizaron restos de otros tres individuos; el ajuar escaso, proporcionó poca cerámica lisa, y algunos botones perforados en “V”, lo cual nos sitúa teóricamente en un momento del horizonte campaniforme avanzado, quizás del último tercio del III milenio.

Poco más se puede decir de los asentamientos y enterramientos eneolíticos de nuestras comarcas, dada la carencia de documentación arqueológica por falta de trabajos de campo que pudieran proporcionar información del poblamiento humano a lo largo del III milenio.

La ausencia de manifestaciones funerarias megalíticas, desde el río Llobregat hasta el Segura, comprendiendo también el Bajo Aragón, Teruel, junto con la parte oriental de la Meseta Sur, Cuenca, Albacete, Ciudad Real y la relativa escasez de cultura material del horizonte campaniforme en esta misma área geográfica del Este peninsular, no ha suscitado un interés excesivo por conocer el origen de dicho vacío.

La cerámica campaniforme va aumentando su presencia a medida que se desciende hacia el Sudeste a partir de la desembocadura del río Júcar, especialmente en la provincia de Alicante, sin embargo el interior casi no proporciona material campaniforme. Ausencia significativa desde el punto de vista de interpretación cultural de unas poblaciones contemporáneas a los grupos meridionales y centro occidentales y septentrionales de la Península. Por otro lado, sorprende la presencia, aunque escasa, de cerámica campaniforme cordada y marítimo en el País Valenciano: Villa Filomena en Castellón (CZM, AOC); Cova Merinel (AOC); Sima de La Pedrera y Cova de les Aranyes (ZM(H)); y La Vital (C/ZM, ZM(H), GZM y pseudos ZM) en Valencia; Cova del Negre, Cova del Conill y La Serella (ZM); Cova de les Cendres (ZM(H), ZM) en Alicante.

Dicha presencia quizás provenga de la influencia de los grupos septentrionales del Nordeste catalán, dado que ni la baja cuenca del Ebro, la Meseta oriental y el Sudeste, al parecer presentan escasos o nulos hallazgos de estos tipos correspondientes al “circuito continental-occidental” y “circuito marítimo mediterráneo”, según la hipótesis de M. Cura (1987), según dicho autor “... *al País Valencià se’ns planteja el problema de quines foren les vies de relació que aportaren les ceràmiques campaniformes. Es poden fer dues hipòtesis: o bé admetre la continuïtat de la progressió campaniforme vers el sud per via terrestre, o bé admetre una difusió marítima que s’intercalaria dins el corrent mediterrani dels poblats fortificats (Millares, Vilanova de San Pedro, Ereta, etc.), el qual semblaria explicar l’arribada dels primers campaniformes a Andalusia i Portugal. Acceptant aquesta hipòtesis els vasos campaniformes del País Valencià quedarien englobats en la fase següent.*” (Cura, 1987, 109). Esta fase sería para él la correspondiente al “Circuito Marítimo Mediterráneo”. No creemos por nuestra parte que dicho circuito hubiese funcionado en algún momento, pues la casi ausencia de cordados y marítimos en las áreas andaluzas y murcianas no hace creíble mantener esta vía marítima, al menor para el sector oriental de la Península; por el contrario, nos inclinamos más por la posibilidad de la existencia de un corredor terrestre mediterráneo de procedencia continental francesa que a través de los Pirineos orientales se introdujo en tierras catalanas y siguió en dirección sur de manera esporádica hasta llegar a traspasar el Ebro cerca de su desembocadura.

Falta mucho por conocer aun el problemático tema del origen y difusión e implantación del vaso campaniforme a nivel peninsular y europeo, y por supuesto en el área concreta que tratamos en este trabajo.

Así pues, para finalizar estamos totalmente de acuerdo con la afirmación de Ch. Jeunesse «*La question campaniforme continuera longtemps à figurer parmi les plus irritantes de la Préhistoire européenne*» (Lemercier, 2003).

LISTADO DE YACIMIENTOS

Nº	YACIMIENTO	BIBLIOGRAFÍA	TIPO	TÉCNICA	DATACIÓN
TARRAGONA					
1	L' Esquerda de les Roques del Pany (Pontons)	Harrison, 1977	Hàbitat/ Enterramiento	Salomó	
2	Cova del Batlle Vell de Pontons (Pontons)	Harrison, 1977// Gencat	Hàbitat/ Enterramiento	inciso-estampada	
3	Falsa galería coberta del Mas Pla (Querol)	Cura, 1987	Enterramiento	C/ZM	
4	Cova del Garrofet (Querol)	Harrison, 1977// Gencat	Hàbitat/ Enterramiento	Salomó	
5	Turó de les Fosses (Celma)	Harrison, 1977	Enterramiento	C/ZM	
6	Molins de la Vila (Montblanc)	Adserias et alii, 2002	Hàbitat	regional	
7	Cova de les Gralles (Rojals)	Harrison, 1977// Gencat	Hàbitat	Salomó	
8	Cova de Cartanyà (Vilaverd)	Harrison, 1977// Gencat	Hàbitat	Salomó	
9	Cova de Porta-Lloret (Cornudella de Montsant)	Harrison, 1977	Hàbitat/ Enterramiento	Salomó	
10	Cueva de Vallmajor (Albinyanà)	Harrison, 1977	??	??	
11	Cova Fonda (Salomó)	Harrison, 1977	Enterramiento	Salomó	
12	Coves de Arbolí (Arbolí)	Tarrús, 1985		Salomó	
13	Sant Gregori (Falset)	Harrison, 1977	Hàbitat	Salomó	
14	Cau del Molí Paperer (Marçà)	Harrison, 1977	Enterramiento	Salomó	
15	Cova Josefina (Vilanova d'Escornalbou)	Harrison, 1977	Hàbitat/ Enterramiento	Salomó	
16	Cova de l'Aumediella (Benifallet)	Harrison, 1977// Gencat	Hàbitat	Salomó	
17	Cova del Calvari (Amposta)	Cura, 1987	Enterramiento	ZM(H); GZM	
TERUEL					
18	Masada de Ram (Alcañiz)	Aparicio, 1991	Hàbitat	AOC	
19	La Loma de la Tejería (Albarracín)	Montero, Rodríguez, 2008	Hàbitat	Ciempozuelos	
20	Cabezo sobre las Escalerillas (Cuencabuena)	Picazo, 1986	Hàbitat	Ciempozuelos	
21	El Cerro (Cuencabuena)	Picazo, 1986	Hàbitat	Ciempozuelos	
22	Paridera de la Muela (Cuencabuena)	Picazo, 1986	??	inciso-impresa; pseudoexcisa	
23	Muela de Litis IV (Cuencabuena)	Picazo, 1986	Hàbitat	inciso-impresa; inciso- pseudoexcisa	
CASTELLÓN					
24	Torre Miró I-10 (Morella)	Cardo et alii, 2011	Hàbitat	inciso-impresa, incisa	
25	Cova del Petrolí (Cabanès)	Aguilella, 2002-2003	Hàbitat	incisa	3010-2330 cal BC
26	Vilafamés	Gusi, 1972	??	inciso-impresa	
27	Cueva Cirat (Montán)	Espeleo Club	??	??	
28	Villa Filomena (Vila-real)	Harrison, 1977	Enterramiento	ZM(H); AOC; C/ZM; inciso	

FRANCESC GUSI, JOSÉ LUJÁN

Nº	YACIMIENTO	BIBLIOGRAFÍA	TIPO	TÉCNICA	DATACIÓN
29	Cova de El Sou (la Vilavella)	Bernabeu, 1984	??	exciso	
30	Tossal del Castell (la Vilavella)	Gusi, 2001	??	inciso-pseudoexciso	
31	Cueva del Pueblo (Sacañet)	Palomar, 1995	Enterramiento	inciso-puntillado	
32	Covacho 2 de Can Ballester (la Vall d'Uixó)	Gusi, Olària, 1979	??	puntillado	
VALENCIA					
33	Pic dels Corbs (Sagunto)	Barrachina, 2012	Hábitat	inciso-impresa	
34	Puntal sobre la Rambla Castellarda (Llíria)	Aparicio, Martínez, San Valero, 1977	Hábitat	incisa	
35	Cueva Merinel (Bugarra)	Aparicio, 1991	Hábitat	AOC; incisa	
36	Cinto Mariano (Requena)	Juan-Cabanilles, 2005	Hábitat	incisa	
37	Cueva Caliente (Yátova)	Llobregat, 1991	Enterramiento	??	
38	Sima de la Pedrera (Polinyà del Xúquer)	Aparicio, 1978	Enterramiento	ZM(H); incisa; puntillada	
39	Cova d'Alfonso (Corbera)	Bernabeu, 1984	Enterramiento	incisa-pseudoexcisa; incisa	
40	Cova dels Gats (Alzira)	Bernabeu, 1984	Enterramiento	incisa; incisa-puntillada; incisa-pseudoexcisa	
41	Cova de les Aranyes (Alzira)	Harrison, 1977	Enterramiento	ZM(H); puntillada	
42	Ereta del Pedregal (Navarrés)	Juan-Cabanilles, 2005	Hábitat	incisa	
43	Cova de la Recambra (Gandía)	Aparicio, Gurrea y Climent, 1983	Enterramiento	incisa	
44	Cova de les Meravelles (Gandía)	Harrison, 1977	Hábitat	inciso-estampada	
45	La Vital (Gandía)	Pérez et alii, 2011	Enterramiento	ZM(H); C/ZM	2560-2520 cal BC 2500-2280 cal BC 2450-2140 cal BC
46	Cova del Retoret (Gandía)	Aparicio, Gurrea y Climent, 1983	Hábitat	incisa	
47	Cova Negra de Marxuquera (Gandía)	Aparicio, Gurrea y Climent, 1983	Enterramiento	inciso-estampada	
48	Cova del Blanquissal (Palma de Gandía)	Aparicio, Gurrea y Climent, 1983	Enterramiento	incisa	
49	Cova Bernarda (Palma de Gandía)	Bernabeu, 1984	Enterramiento	incisa	
50	Cova Bolta (el Real de Gandía)	Aparicio, Gurrea y Climent, 1983	Enterramiento	incisa; inciso-estampada	
51	Cova de les Rates Penades (Rótova)	Bernabeu, 1984	Hábitat	incisa	
52	Camp de Sant Antoni (Oliva)	Aparicio, San Valero, 1977	Hábitat	??	
53	Cova de la Gotera (Oliva)	Aparicio, Gurrea y Climent, 1983	??	incisa	
54	Cova de la Solana del Almuixich (Oliva)	Aparicio, 2008	Enterramiento	??	
55	Horteta o Casa Fosca (Potries)	Aparicio, Gurrea y Climent, 1983	Enterramiento	incisa	
56	Camí del Pla o Les Jovades (Oliva)	Aparicio, 2008	Hábitat	incisa	

Nº	YACIMIENTO	BIBLIOGRAFÍA	TIPO	TÉCNICA	DATACIÓN
57	Cova del Racó Tancat (Terrateig)	Bernabeu, 1984	Enterramiento	incisa	
58	Cova de dalt del Racó Tancat (Terrateig)	Juan-Cabanilles, 2005	??	incisa	
59	Cavall Bernat (Oliva)	Aparicio, Gurrea y Climent, 1983	Hàbitat	incisa	
60	Cova Santa (Vallada)	Bernabeu, 1984	Enterramiento	incisa-pseudoexcisa	
61	L' Atarcó (Bélgida)	Bernabeu, 1984	Enterramiento	incisa	
62	Beniprí (Bélgida)	Bernabeu, 1984	??	incisa	
63	Camí de l'Alfogàs (Bélgida)	Aparicio, Martínez, San Valero, 1977	??	incisa	
64	Cova del Barranc del Castellet (Carrícola)	Bernabeu, 1984	Enterramiento	incisa	
65	Arenal de la Costa (Ontinyent)	Bernabeu et alii, 1993	Hàbitat	incisa	2484-2283 cal BC
66	Cova Santa (Fuente la Higuera)	Aparicio, 2008	Hàbitat	incisa-pseudoexcisa; incisa; puntillada; inciso-estampada	

BIBLIOGRAFÍA

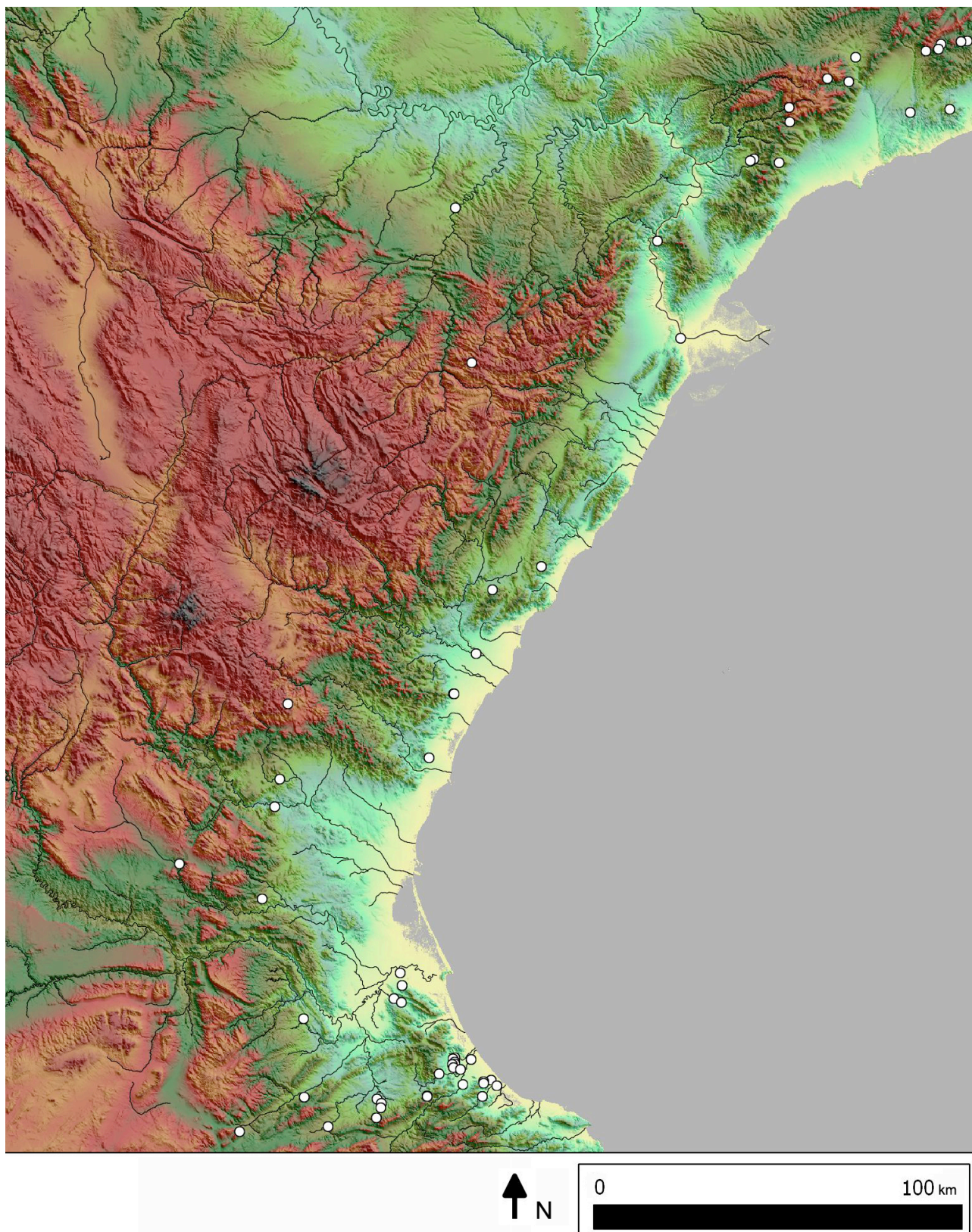
- ADSERIAS, M., TEIXELL, I., BARRIO, M. J., BRAVO, P., CARBONELL, M. C., FERNÁNDEZ, A., MARTÍNEZ, H., MOTOS, N., YNGUANZO, M. D. (2002): *L'assentament prehistòric dels Molins de la Vila (Montblanc, Conca de Barberà)*. "Pirineus i veïns al 3r. mil·lenni AC. De la fi del neolític a l'edat del bronze ente l'Ebre i la Garona". XII Col·loqui Internacional d'Arqueologia de Puigcerdà. 10-12 novembre del 2000. pp. 219-226, Institut d'Estudis Ceretans. Puigcerdà.
- AGUILELLA, G. (2002-2003): *Pastors prehistòrics a la Cova del Petrolí (Cabanes, Plana Alta, Castelló)*. Quaderns de Prehistòria i Arqueologia de Castelló, 23, pp. 107-132, Diputació. Servei d'Investigacions Arqueològiques i Prehistòriques. Castelló de la Plana.
- AGUILELLA, G., GUSI, F., OLÀRIA, C. (1999): *El jaciment prehistòric de la Cova dels Diablets (Alcalà de Xivert, Castelló)*. Quaderns de Prehistòria i Arqueologia de Castelló, 20, pp. 7-35. Servei d'Investigacions Arqueològiques i Prehistòriques. Diputació. Castelló de la Plana.
- AGUILELLA, G., ARQUER, N., ARQUEOCAT (2008): *Abric de la Roca Roja (Orpesa, Castelló): un abric freqüentat des del III mil·lenni aC*. Quaderns de Prehistòria i Arqueologia de Castelló, 26, pp. 29-42. Servei d'Investigacions Arqueològiques i Prehistòriques. Diputació. Castelló de la Plana.

- APARICIO, J. (1978): *Sima de la Pedrera (Benicull, Poliñá del Júcar, Valencia)*. A. P. L., XV, pp. 69-92. Valencia.
- APARICIO, J. (1991): *Campaniforme cordado de la Cueva Merinel (Bugarra, Valencia)*. Lauro, 5, pp. 131-140. Liria.
- APARICIO, J. (2008): *La labor de la SEAV de la Diputació Provincial de Valencia hasta 2005. II Neolítico-Eneolítico-Edad del Bronce*. pp. 365, Diputació Provincial de Valencia. Valencia.
- APARICIO, J., MARTÍNEZ, V., SAN VALERO, J. (1977): *El Puntal sobre la Rambla Castellarda y el poblamiento eneolítico en la región valenciana*. Saitabi, XXVII, pp. 37-62, pág. 42. Valencia.
- APARICIO, J., SAN VALERO, J. (1977): *Nuevas excavaciones y prospecciones arqueológicas en Valencia*. Historia Antigua. Serie Arqueológica, 5, pp. 79-VI láminas. Valencia.
- APARICIO, J., GURREA, V., CLIMENT, S. (1983): *Carta Arqueológica de la Safor*. Instituto de Estudios Comarcales. Arqueología, 1, pp. 401. Gandia.
- BARRACHINA, A. (2011): *Indesinenter: permanencia y cambio. El Pic dels Corbs como modelo de interpretación de la edad del bronce en el norte del País Valenciano*. pp. 223, Servei d'Investigacions Arqueològiques i Prehistòriques. Servei de Publicacions. Diputació Provincial de Castelló. Castelló.

- BERNABEU, J. (1984): *El Vaso Campaniforme en el País Valenciano*. Trabajos Varios del SIP, 80, pp. 140, SIP, Diputación Provincial de Valencia. Valencia.
- BERNABEU, J. (Dir.) (1993): *El III milenio a. C. en el País Valenciano. Los poblados de Jovades (Cocentaina, Alacant) y Arenal de la Costa (Ontinyent, Valencia)*. Saguntum, 26, pp. 9-180, Universitat de Valencia. Valencia.
- BERNABEU, J., MOLINA, LI. (2009): *La Cova de les Cendres (Moraira-Teulada, Alicante)*. pp. 226, Museo Arqueológico de Alicante (MARQ). Alicante.
- CARDO, D., RUIZ, J. M., FERNÁNDEZ, J., LUJÁN, J., LLEDÓ, N. (2011): *El yacimiento de Torre Miró I-10 (TMI-10). Un asentamiento desde el neolítico medio al bronce final y ocupación en el periodo islámico*. En, Paisaje y arqueología en la Sierra de Sant Marc. Estudios previos del Plan Eólico Valenciano. Zona I: Torremiró. pp. 75-79. Generalitat Valenciana, Renomar, EIN S. L. Valencia.
- CASABÓ, J., ROVIRA, M. L. (2010): *Les inhumacions prehistòriques de la Cova dels Blaus (Castelló)*. En, "Restes de Vida, Restes de Mort". La mort en la prehistòria, Museu de Prehistòria de València, pp. 217-220. Diputació, Museu de Prehistòria de València. València.
- CURA, M. (1987): *L'horitzó campaniforme antic als Països Catalans*. Fonaments, 6, pp. 97-128, Barcelona.
- ESTEVE, F. (1965): *Los sepulcros de "La Joquera", cerca de Castellón*. Pyrenae, 1, pp. 43-58. Instituto de Arqueología y Prehistoria. Universidad de Barcelona. Barcelona.
- ESTEVE, F. (1967): *La cueva sepulcral del Racó de la Tirana (Artana, Castellón)*. Pyrenae, 3, pp. 33-43. Instituto de Arqueología y Prehistoria. Universidad de Barcelona. Barcelona.
- JUAN-CABANILLES, J. (2005): *Las manifestaciones del campaniforme en el País Valenciano. Una visión sintética*. El Campaniforme en la Península Ibérica y su contexto europeo, pp.389-400, Universidad de Valladolid. Secretariado de Publicaciones. Valladolid.
- FAIRÉN, S. (2002): *El paisaje de las primeras comunidades productoras en la cuenca del río Serpis (País Valenciano)*. pp. 157, Fundación Municipal José María Soler. Villena.
- GONZÁLEZ-PRATS, A., RUIZ, E. (1991-1992): *Nuevos datos sobre el poblado calcolítico de les Moreres, Crevillente (Alicante)*. (Campanías 1988-1993). Anales de prehistoria y arqueología., 7-8, pp. 17-20, Universidad de Murcia. Murcia.
- GUSI JENER, FRANCESC (1972): *Hallazgo de cerámica del tipo "impresa mediterránea" con decoración interior incisa (Villafamés, Castellón)*. Pyrenae, VIII, pp.53-66. Barcelona.
- GUSI, F. (1975): *Un taller de sílex bajo abrigo en la 2ª cavidad del Cingle de la Ermita (Albocácer)*. Cuadernos de Prehistoria y Arqueología Castellonenses, 2, pp. 39-63. SIAP. Diputación Provincial. Castellón de la Plana.
- GUSI, F., OLARIA, C. (1979): *El yacimiento prehistórico de Can Ballester (Vall d'Uxó, Castellón)*. Cuadernos de Prehistoria y Arqueología Castellonenses, 6, pp. 39-96. Castellón.
- GUSI, F. (2000): *La problemàtica de la metal·lúrgia del coure en els grups socials del III mil·lenni al País Valencià*. Quaderns de Prehistòria i Arqueologia de Castelló, 21, pp. 77-93. Servei d'Investigacions Arqueològiques i Prehistòriques. Diputació. Castelló de la Plana.
- GUSI, F. (2001): *Castellón en la prehistoria. Memoria de los tiempos de ensueño*. Colección de prehistoria y arqueología Castellonenses, pág. 366. Servei d'Investigacions Arqueològiques i Prehistòriques. Diputació. Castelló de la Plana.
- GUSI, F., OLARIA, C. (1979): *El yacimiento prehistórico de Can Ballester (Vall d'Uxó, Castellón)*. Cuadernos de Prehistoria y Arqueología Castellonenses, 6, pp. 39-96. Castellón.
- GUSI, F., AGUILELLA, G.(1998): *Les ocupacions eneolítiques de la Cova de Dalt del Tossal de la Font (Vilafamés, Castelló)*. Quaderns de Prehistoria i Arqueologia de Castelló, 19, pp. 53-104. Diputació de Castellón. Castellón.
- GUILLEM, P. M., MARTÍNEZ, R., PÉREZ-JORDÁ, G., PÉREZ- MILLÁN, R., FERNÁNDEZ, J. (2005). *El Prat de Cabanes (Cabanes, Castelló). Un jaciment prehistòric del III mil·lenni (a.C.)*. En, SANJAUME, MATEU (Eds.), Geomorfología litoral i Quaternari. Homenatge al professor Vicenç M. Rosselló i Verger, pp. 195-202. Universitat de València. València.
- HARRISON, R. J. (1977): *The Bell Beaker cultures of Spain and Portugal*. American School of Prehistoric Research, 35, pp. 201-202. Cambridge.
- JORDÁ, F. (1958): *Los enterramientos de la Cueva de la Torre del Mal Paso (Castellnovo-Castellón de la Plana)*. Archivo de Prehistoria Levantina, VII, pp. 55-92. SIP. Diputación Provincial. Valencia.
- LEMERCIER, O. (2003): *La Périodisation du Campaniforme dans le Midi: Jean Guilaine abatí raison*. En, GASCÓ, GUTHERZ, DE LABRIFFE (Dirs.). Temps et espaces culturels du 6º au

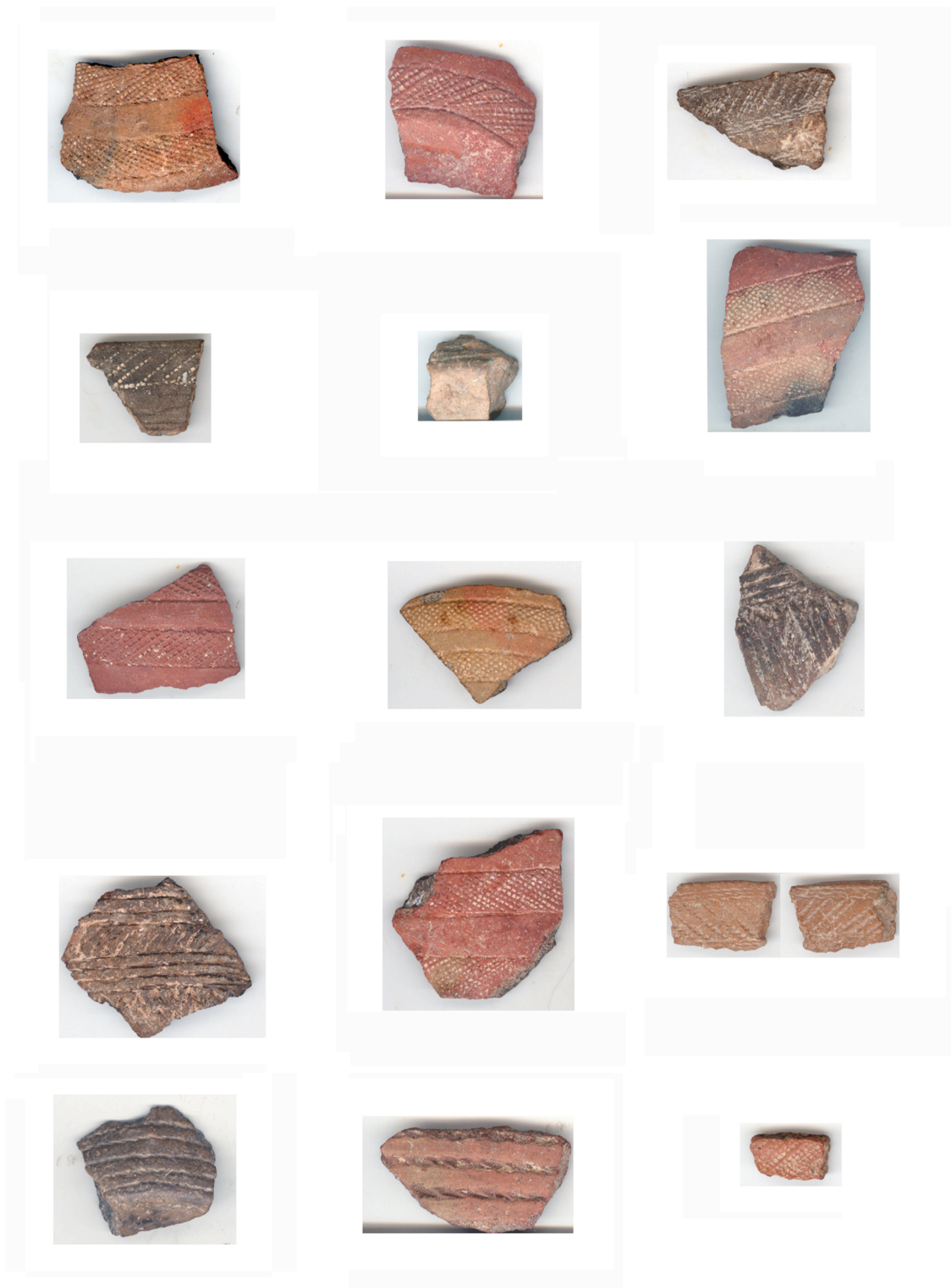
- 2^o millénaire en France du Sud. Actes des quatrièmes Rencontres Méridionales de Préhistoire Récente (Nîmes, 2000). Monographies d'Archéologie Méditerranéenne, 15, pág. 151. Lattes.
- LÓPEZ, E. J., GARCÍA, M. A., ORTEGA, J. R. (1990-1991): *La Cova del Cantal (Biar, Alicante)*. Lucentum IX-X. pp. 25-50. Universidad de Alicante. Alicante.
- LLOBREGAT, E. A. (1991): *Nuevos enfoques para el estudio del periodo del Neolítico al Hierro en la Región Valenciana*. Ilucant, pp. 59-68, pág. 63. Gil Albert. Alicante.
- MESADO, N., VICIANO, J. L. (1994): *Els hipogeus eneolítics de la Roca del Corb (Culla, Castelló)*. Imatge de Culla. Estudis recollits en el 75^é aniversari de la Carta de Població (1244-1994), vol. I, pp. 257-280. Comissió de Cultura. Culla.
- MOLINA, F. J., JOVER, F. J. (2000): *Mas del Barranc: un yacimiento campaniforme en el Barranc del Cint (Alcoi)*. Recerques del Museu d'Alcoi, 9, pp. 85-96, Museu Arqueològic Camil Visedo Moltó. Alcoi.
- MONTERO, I.; RODRÍGUEZ, M. J.; (2008): *Un pequeño campamento minero de la Edad del Bronce: La Loma de la Tejería (Albarracín, Teruel)*. Trabajos de Prehistoria, 65, 1, pp. 155-168, Consejo Superior de Investigaciones Científicas. Madrid.
- PALOMAR, V. (1995): *La Edad del Bronce en el Alto Palancia*, pp. 332. Ayuntamiento Segorbe. Segorbe.
- PALOMAR, V., GUSI, F. (1996): *Campaña de excavaciones en el yacimiento calcolítico-bronze de Cova Puntassa (Corachar, Castellón)*. Quaderns de Prehistòria i Arqueologia de Castelló, 17, pp. 103-128. Servei d'Investigacions Arqueològiques i Prehistòriques. Diputació. Castelló de la Plana.
- PASCUAL, J. L. (1987-1988): *Les coves sepulcrales de l'Alberri (Cocentaina). El poblament de la Vall Mitjana del riu d'Alcoi durante el III mil·lenari BC*. Saguntum, 21, pp. 109-182. Universitat de València. Valencia.
- PORCAR-CANDEL, A. (1935): *Noves aportacions a la prehistòria del Maestrat*. Butlletí de la Societat Castellonenca de Cultura, XVI, pp. 354-357. Castelló de la Plana.
- RAMOS, A. (1989): *El eneolítico y la edad del bronce en la comarca de Elche*. pp. 191. Elche.
- ROS, A., BERNABEU, A. (1983): *El cabezo de Redován*. Varia II, Serie Arqueológica 9, pp. 165-174. Universidad de Valencia. Valencia.
- RUIZ, E. (1990): *"El fenómeno campaniforme en la provincia de Alicante"*. Ayudas a la investigación 1986-87. Volumen III. Arqueología, Arte, Toponimia. pp. 71-81. Instituto "Juan Gil-Albert". Alicante.
- SOLER, J. A. (2002): *Cuevas de inhumación múltiple en la Comunidad Valenciana (Vol I y II)*. Bibliotheca Archaeologica Hispana, 17, Marq serie mayor, 2. Real Academia de la Historia. Diputación Provincial de Alicante. Alicante.

LÁMINA I



Yacimientos con cerámicas campaniformes decoradas (cartografía base IGN).

LÁMINA II



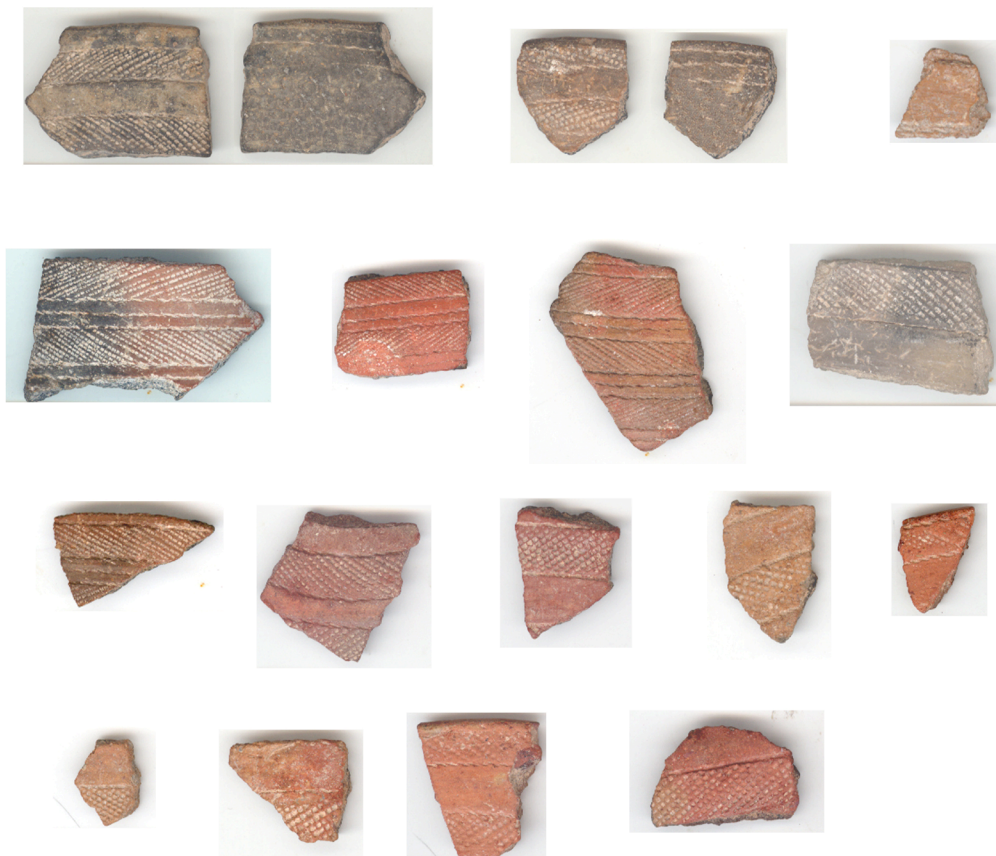
Villa Filomena (Archivo fotográfico Museu de Belles Arts de Castelló).

LÁMINA III



Villa Filomena (Archivo fotográfico Museu de Belles Arts de Castelló).

LÁMINA IV

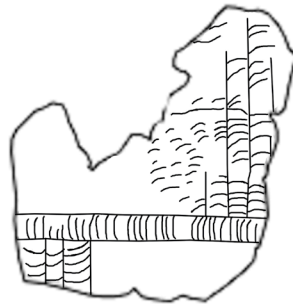
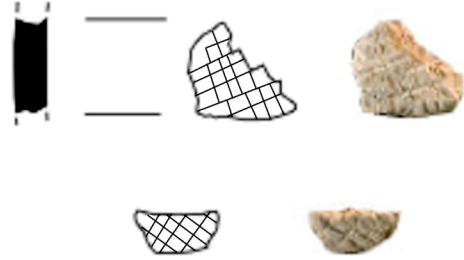


Villa Filomena (Archivo fotográfico Museu de Belles Arts de Castelló).

LÁMINA V



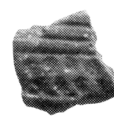
1



2



3



4



5

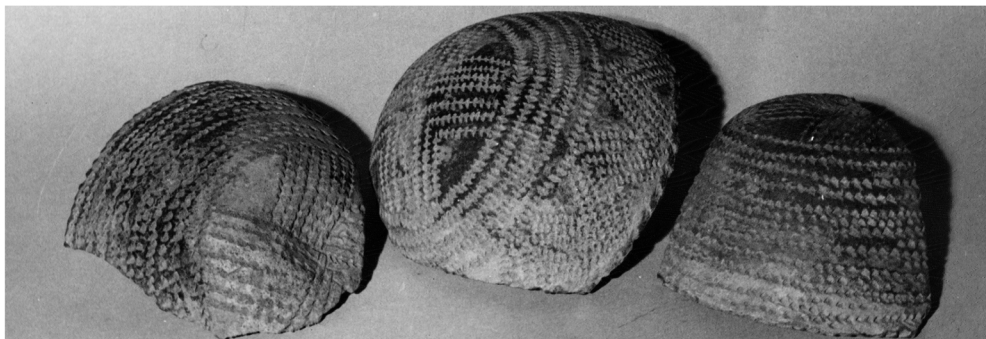


6



1. Masada de Ram (Vallespí, 1959); 2. Torre Miró I-10 (Cardo *et alii*, 2010); 3. Cova Petrolí (Según Aguilera); 4. Cova del Sou (Domingo *et alii*, 1977); 5. Tossal del Castell (Domingo *et alii*, 1977); 6. Cueva del Pueblo.

LÁMINA VI



1

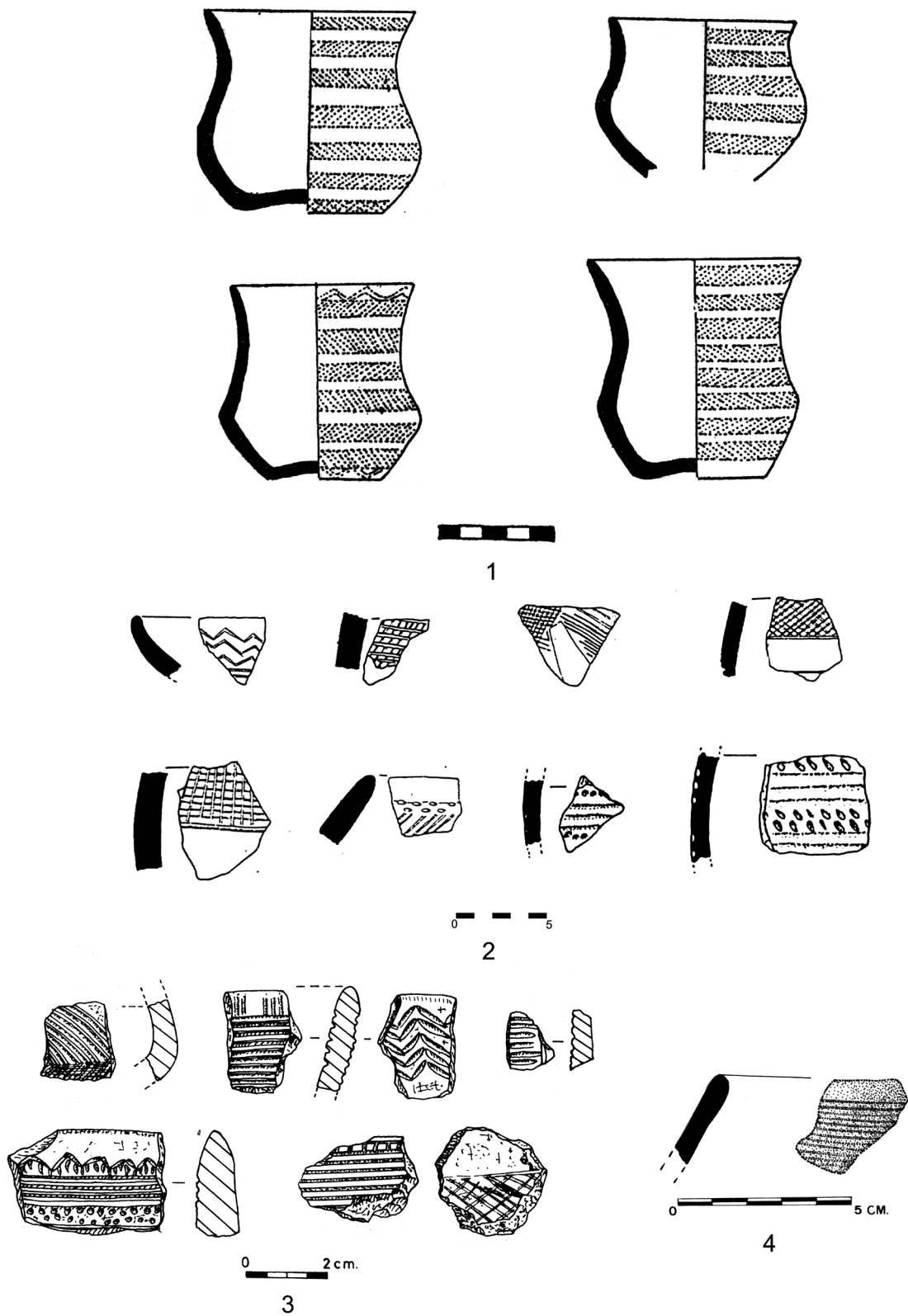


2



1. Vilafamés (Gusi, 1972); 2. Cueva Merinel (Aparicio, 1991).

LÁMINA VII



1. Cova del Calvari (Cura, 1987); 2. Pic del Corbs (Barrachina, 2011); 3. Puntal sobre la Rambla Castellarda (Aparicio et alii, 1977); 4. Covacho 2 de Can Ballester (Gusi, Olària, 1979).