

Tilburg University

Risico's van alcoholgebruik en handelingsperspectief voor de vroegsignalering van alcoholproblematiek

Knijff, R.; van den Bulck, F.; Kasander, R.; Bovens, R.; Rozema, A.

Publication date:
2023

[Link to publication in Tilburg University Research Portal](#)

Citation for published version (APA):

Knijff, R., van den Bulck, F., Kasander, R., Bovens, R., & Rozema, A. (2023). Risico's van alcoholgebruik en handelingsperspectief voor de vroegsignalering van alcoholproblematiek: Interactieve zakkaart., Samenwerkingsverband Vroegsignalering Alcoholproblematiek.
https://www.ggzstandaarden.nl/uploads/side_products/1230ec9a3c117c2c0464ab83cbda4775.pdf

General rights

Copyright and moral rights for the publications made accessible in the public portal are retained by the authors and/or other copyright owners and it is a condition of accessing publications that users recognise and abide by the legal requirements associated with these rights.

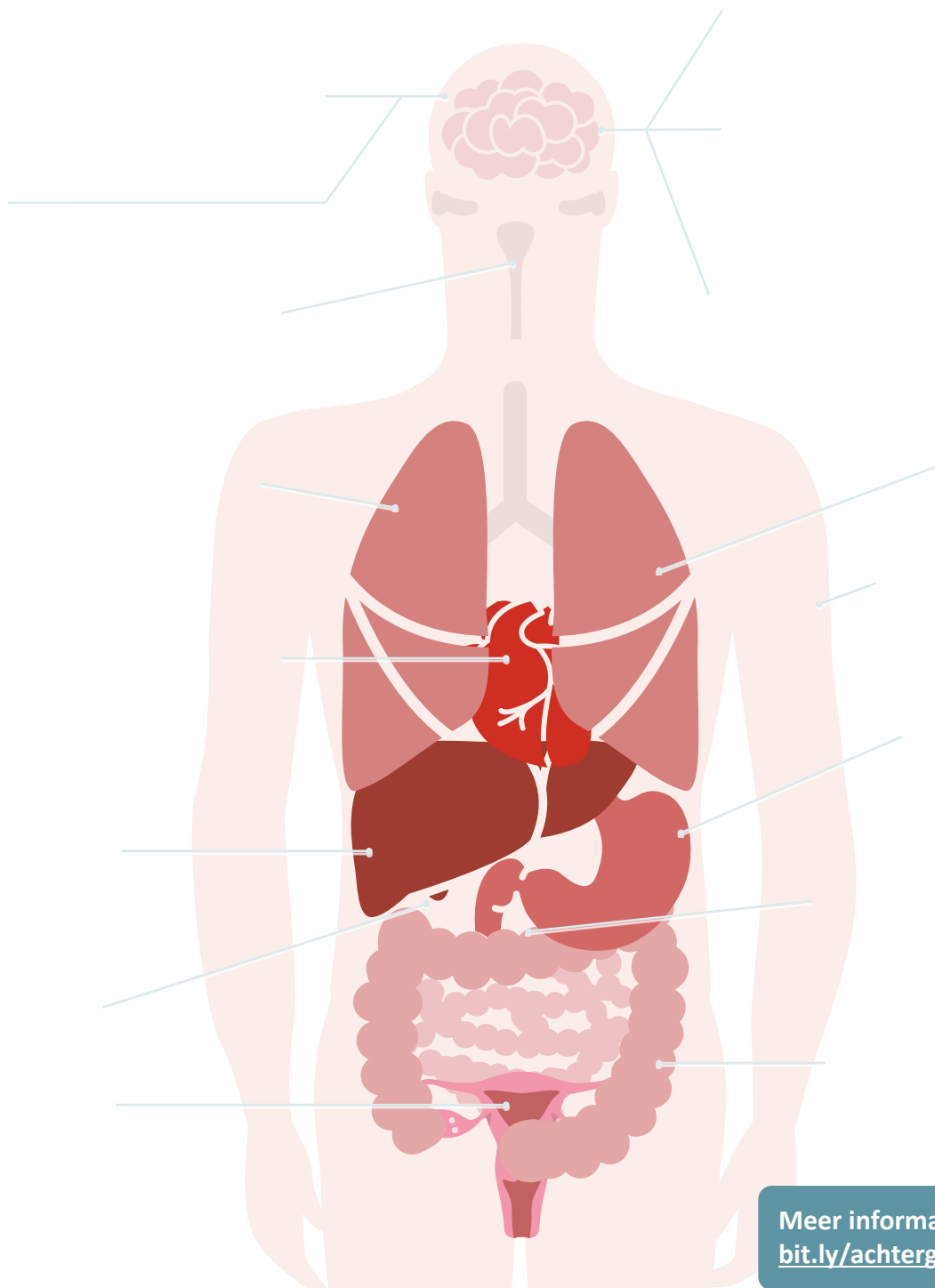
- Users may download and print one copy of any publication from the public portal for the purpose of private study or research.
- You may not further distribute the material or use it for any profit-making activity or commercial gain
- You may freely distribute the URL identifying the publication in the public portal

Take down policy

If you believe that this document breaches copyright please contact us providing details, and we will remove access to the work immediately and investigate your claim.

RISICO'S VAN ALCOHOLGEBRUIK & HANDELINGSPERSPECTIEF VOOR DE VROEGSIGNALERING VAN ALCOHOLPROBLEMATIEK

Alcoholgebruik hangt samen met allerlei
lichamelijke en psychosociale risico's, zoals:

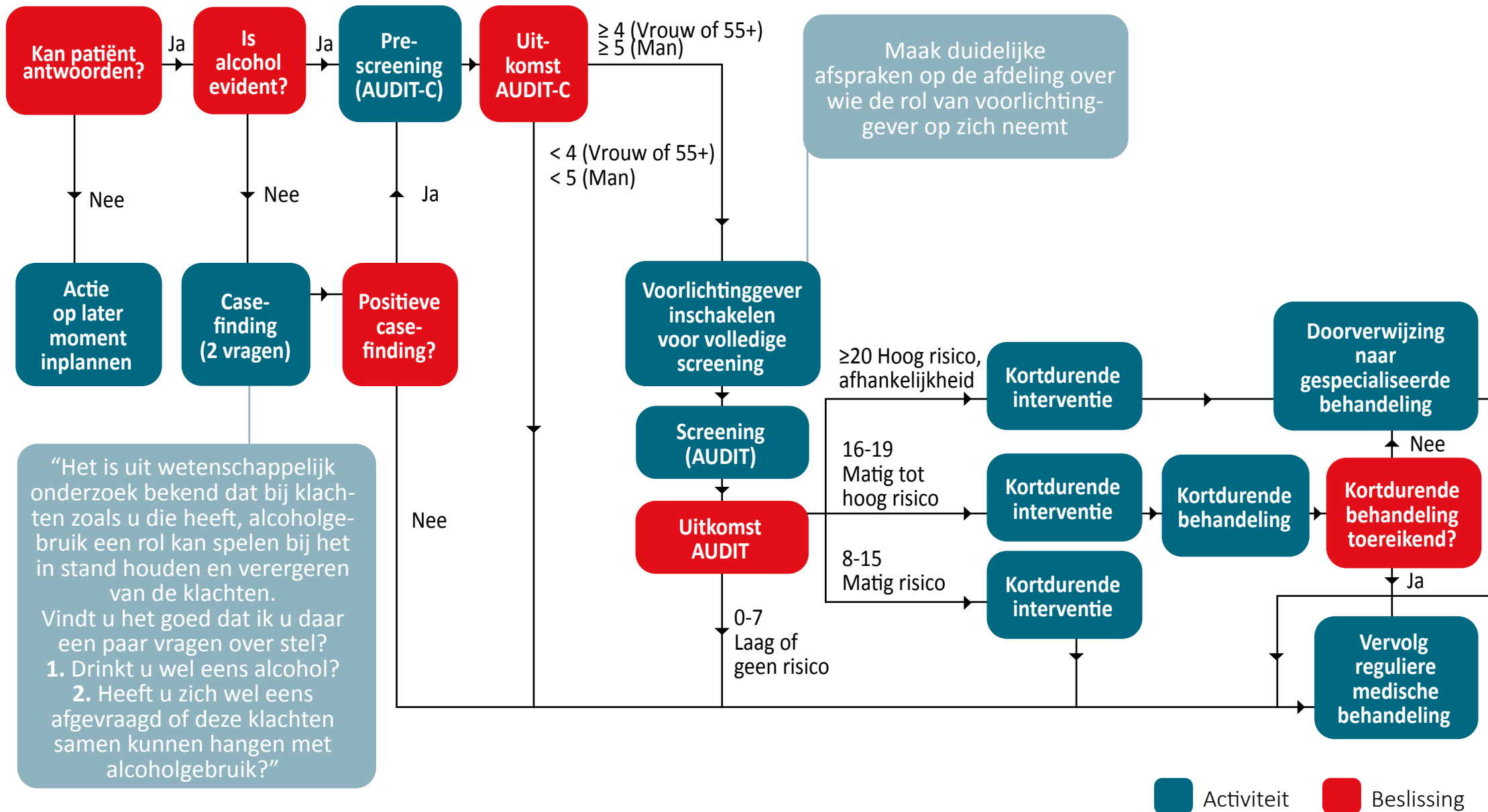


Meer informatie:
bit.ly/achtergronddocument



Samenwerkingsverband
Vroegsignalering
Alcoholproblematiek

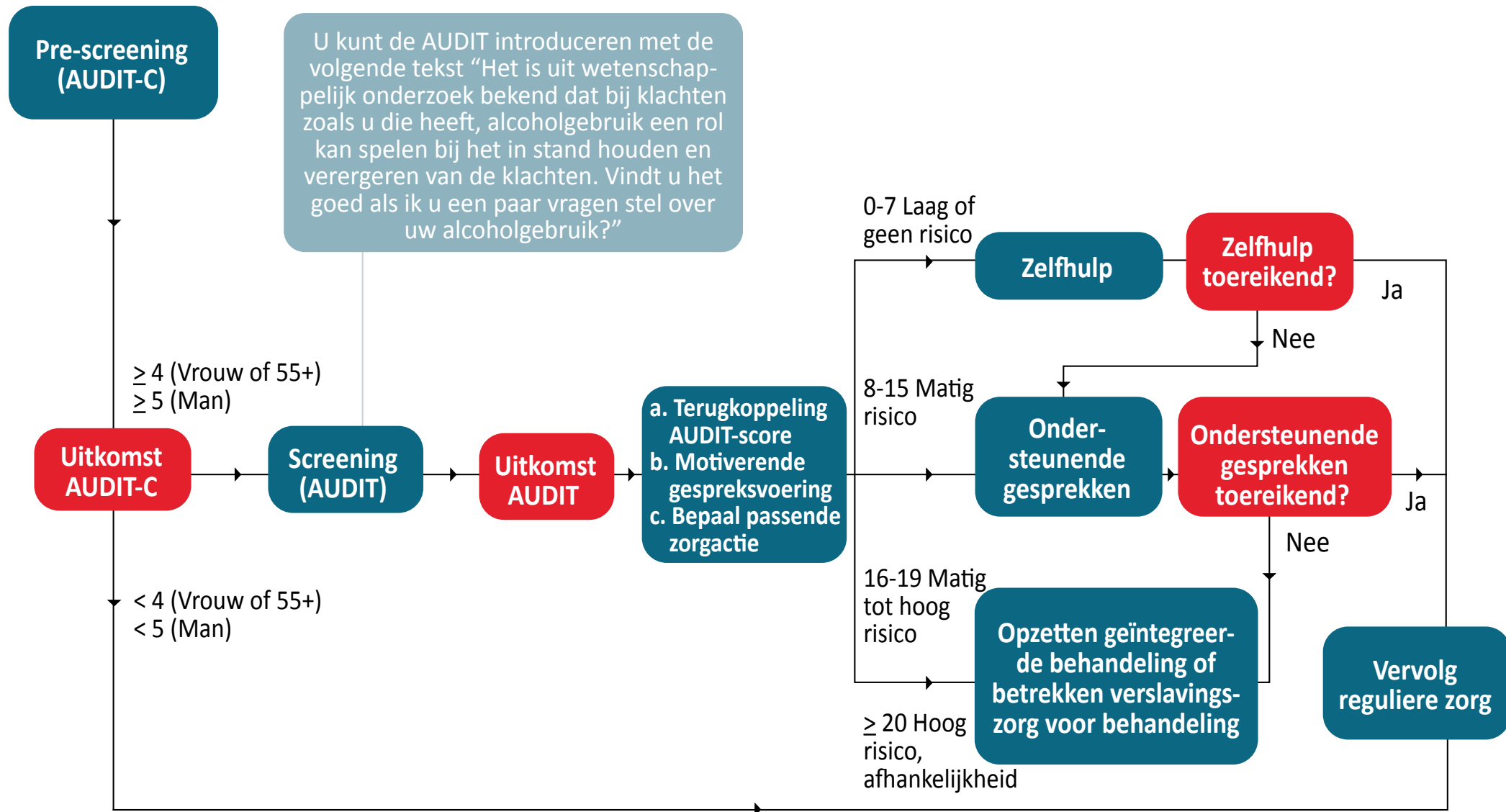




	Stap 1: Pre-screening	Stap 2: Screening	Stap 3: Terugkoppeling naar en ondersteuning van cliënt
	Aanmelding	Intakegesprek	Adviesgesprek & Behandeling

Aanmeld-
functionaris

Behandelaar



Activiteit Beslissing

DEPRESSIE

- Alcoholproblematiek komt vaker voor bij mensen met depressie dan bij mensen zonder depressie¹.
- Alcoholproblematiek bij depressie kan gepaard gaan met een slechter verloop van de depressie, een verminderde kans op herstel van de depressie en een verslechtering van het sociaal functioneren¹.
- Het risico op depressieve symptomen verhoogt met 57% bij een stoornis in het gebruik van alcohol².
- Mensen met dysthymie hebben 2,2 keer meer kans op een stoornis in het alcoholgebruik en 1,9 keer meer kans op een alcoholafhankelijkheid in hun leven³.

ANGSTSTOORNIS

- Bij een stoornis in het gebruik van alcohol is er 2,1 keer meer risico op het hebben van een angststoornis (t.o.v. niet-drinkers)⁴.
- Het risico op alcoholafhankelijkheid is 2,4 keer groter voor mensen met een angststoornis dan voor mensen zonder angststoornis⁵.
- Het risico op alcoholafhankelijkheid is 2,8 keer groter voor mensen met een sociale angststoornis dan voor mensen zonder sociale angststoornis. Het risico op alcoholmisbruik is 1,2 keer groter voor mensen met een sociale angststoornis dan voor mensen zonder sociale angststoornis⁶.

ADHD

- Bij ongeveer 1 op de 20 volwassenen met ADHD komt alcoholproblematiek (zonder afhankelijkheid) voor⁷.

BIPOLAIRE STOORNIS

- Ongeveer 1 op de 3 mensen met een bipolaire stoornis heeft een stoornis in het gebruik van alcohol, bleek uit klinische studies⁸.

SCHIZOFRENIE

- 1 op de 5 mensen met schizofrenie heeft (ooit) een diagnose stoornis in het alcoholgebruik (gehad)⁹.

EETSTOORNIS

- Een stoornis in het gebruik van alcohol bij vrouwen en het hebben van een eetstoornis (met uitzondering van anorexia nervosa) hebben verband met elkaar¹⁰.
- Een stoornis in het gebruik van alcohol komt 1,6 keer vaker voor bij mensen die kampen met eetbuien dan bij mensen zonder eetbuien¹¹.
- 1 op de 5 mensen die kampen met eetbuien hebben ooit in hun leven te maken met een stoornis in het gebruik van alcohol¹¹.

POSTTRAUMATISCHE STRESSSTOORNIS

- Ongeveer 2 op de 5 mensen met (symptomen van) PTSS hebben een stoornis in het gebruik van alcohol¹².
- Ongeveer 1 op de 3 mensen die mensen die een schokkende of ingrijpende gebeurtenis meemaakten (zonder PTSS te hebben) hebben een stoornis in het gebruik van alcohol¹².
- Mensen met (symptomen van) PTSS hebben ongeveer 1.6 keer meer kans op een stoornis in het gebruik van alcohol dan mensen die een schokkende of ingrijpende gebeurtenis meemaakten maar geen (symptomen van) PTSS ontwikkelden¹².

1. Sullivan LE, Fiellin DA, O'Connor PG. The prevalence and impact of alcohol problems in major depression: a systematic review. *The American journal of medicine*. 2005;118(4):330-41.

2. Li J, Wang H, Li M, Shen Q, Li X, Zhang Y, et al. Effect of alcohol use disorders and alcohol intake on the risk of subsequent depressive symptoms: a systematic review and meta-analysis of cohort studies. *Addiction*. 2020;115(7):1224-43.

3. Saha S, Lim CC, Degenhardt L, Cannon DL, Bremner M, Prentis F, et al. Comorbidity between mood and substance-related disorders: A systematic review and meta-analysis. *Australian & New Zealand Journal of Psychiatry*. 2021;00048674211054740.

4. Lai HMX, Cleary M, Sitharthan T, Hunt GE. Prevalence of comorbid substance use, anxiety and mood disorders in epidemiological surveys, 1990–2014: A systematic review and meta-analysis. *Drug and alcohol dependence*. 2015;154:1-13.

5. Boschloo L, Vogelzangs N, Smit JH, van den Brink W, Veltman DJ, Beekman AT, et al. Comorbidity and risk indicators for alcohol use disorders among persons with anxiety and/or depressive disorders: findings from the Netherlands Study of Depression and Anxiety (NESDA). *Journal of affective disorders*. 2011;131(1-3):233-42.

6. Schneier FR, Foose TE, Hasin DS, Heimberg RG, Liu S-M, Grant BF, et al. Social anxiety disorder and alcohol use disorder co-morbidity in the National Epidemiologic Survey on Alcohol and Related Conditions. *Psychological medicine*. 2010;40(6):977-88.

7. Fayyad J, Sampson NA, Hwang I, Adamowski T, Aguilar-Gaxiola S, Al-Hamzawi A, et al. The descriptive epidemiology of DSM-IV adult ADHD in the world health organization world mental health surveys. *ADHD Attention Deficit and Hyperactivity Disorders*. 2017;9(1):47-65.

8. Di Florio A, Craddock N, Van den Bree M. Alcohol misuse in bipolar disorder. A systematic review and meta-analysis of comorbidity rates. *European Psychiatry*. 2014;29(3):117-24.

9. Koskinen J, Löhönen J, Koponen H, Isohanni M, Miettunen J. Prevalence of alcohol use disorders in schizophrenia—a systematic review and meta-analysis. *Acta Psychiatrica Scandinavica*. 2009;120(2):85-96.

10. Gadalla T, Piran N. Co-occurrence of eating disorders and alcohol use disorders in women: a meta-analysis. *Archives of Women's Mental Health*. 2007;10(4):133-40.

11. Bogusz K, Kopera M, Jakubczyk A, Trucco EM, Kucharska K, Walenda A, et al. Prevalence of alcohol use disorder among individuals who binge eat: A systematic review and meta-analysis. *Addiction*. 2021.

12. Pietrzak RH, Goldstein RB, Southwick SM, Grant BF. Prevalence and Axis I comorbidity of full and partial posttraumatic stress disorder in the United States: results from Wave 2 of the National Epidemiologic Survey on Alcohol and Related Conditions. *Journal of anxiety disorders*. 2011;25(3):456-65.

SUÏCIDERISICO

- Alcoholgebruik vergroot het risico op suïcide met 65%¹³.

SLAAPPROBLEMEN | SLAAPAPNEU

Slaapproblemen

- Alcoholgebruik kan gepaard gaan met abnormaliteiten in het slaap-waakritme, slapeloosheid en korte slaap¹⁴.

Slaapapneu

- (Een hogere mate van) alcoholgebruik verhoogt het risico op slaapapneu met 25% (t.o.v. geen of minder alcoholgebruik)¹⁵.

VERMINDERD COGNITIEF FUNCTIONEREN

- Een kater na een avond zwaar drinken gaat gepaard met verminderde cognitieve functies (korte-termijn geheugen en langdurige aandacht) en verminderde psychomotorische snelheid. Dit houdt het uitvoeren van alledaagse taken in, bijvoorbeeld autorijden¹⁶.
- Een stoornis in het gebruik van alcohol is geassocieerd met beperkte herkenning van gelaatsexpressie (met name de emoties woede en walging) en een beperkt vermogen om je te verplaatsen in de gedachten, gevoelens en daarmee gepaard gaand gedrag van een ander. Dit kan een rol spelen in de interpersoonlijke problematiek die voorkomt bij mensen met een stoornis in het gebruik van alcohol¹⁷.
- Alcoholgebruik kan het prospectieve geheugen verminderen, zelfs al bij 4 tot 5 glazen. Het prospectieve geheugen houdt in dat onthouden wordt om een geplande actie uit te voeren of om een actie op een bepaald moment te herinneren¹⁸.

(POLY) NEUROPATHIE | DEMENTIE | BEROERTE | WERNICKE-KORSAKOV

(Poly)neuropathie

- Bij 44% van de chronische alcoholgebruikers komt alcohol gerelateerde neuropathie voor. Alcoholische neuropathie vertegenwoordigt 10% van de gevallen polyneuropathie¹⁹.
- Bij bijna 90% van de chronisch overmatig alcoholgebruikers komt polyneuropathie voor (spierziekte waarbij zenuwen op meerdere plaatsen in armen en benen zijn aangetast en niet meer goed functioneren)²⁰.

Dementie (Alzheimer)

- Bingedrinken (meer dan 6 glazen per gelegenheid) kan samengaan met veranderingen in de doorlaatbaarheid van de bloed-hersenbarrière, wat uiteindelijk kan leiden tot het ontstaan van ziekte van Alzheimer²¹.

Beroerte

- Ongeveer 10 glazen alcohol per dag geeft ruim 4 keer zoveel risico op een ischemische beroerte (t.o.v. niet-drinkers)²².
- Ongeveer 5 glazen alcohol per dag geeft 82% meer risico op een hemorragische beroerte (hersensbloeding) (t.o.v. niet-drinkers)²².

Wernicke-Korsakov

- Langdurig overmatig alcoholgebruik (i.c.m. ondervoeding en tekort aan vitamine B1) geeft een groot risico op het syndroom van Wernicke-Korsakov. Dit is een ernstige vorm van hersenschade, die gekenmerkt wordt door geheugenstoornissen²⁰.

13. Amiri S, Behnezhad S. Alcohol use and risk of suicide: a systematic review and Meta-analysis. *Journal of addictive diseases*. 2020;38(2):200-13.

14. He S, Hasler BP, Chakravorty S. Alcohol and sleep-related problems. *Current opinion in psychology*. 2019;30:117-22.

15. Simou E, Britton J, Leonardi-Bee J. Alcohol and the risk of sleep apnoea: a systematic review and meta-analysis. *Sleep Medicine*. 2018;42:38-46.

16. Gunn C, Mackus M, Griffin C, Munafò MR, Adams S. A systematic review of the next-day effects of heavy alcohol consumption on cognitive performance. *Addiction*. 2018;113(12):2182-93.

17. Bora E, Zorlu N. Social cognition in alcohol use disorder: a meta-analysis. *Addiction*. 2017;112(1):40-8.

18. Kyriacou A, Smith-Spark JH, Senar J, Moss AC, Dyer KR. The Effects of Alcohol Use on Prospective Memory: A Systematic Literature Review. *Substance Use & Misuse*. 2020;56(3):359-69.

19. Julian T, Glasgow N, Syeed R, Zis P. Alcohol-related peripheral neuropathy: a systematic review and meta-analysis. *Journal of Neurology*. 2019;266(12):2907-19.

20. Noble JM, Weimer LH. Neurologic complications of alcoholism. *Continuum (Minneapolis)*. 2014;20(3 Neurology of Systemic Disease):624-41.

21. Yussof A, Yoon P, Krkljes C, Schweinberg S, Cottrell J, Chu T, et al. A meta-analysis of the effect of binge drinking on the oral microbiome and its relation to Alzheimer's disease. *Scientific Reports*. 2020;10(1):19872.

22. Corrao G, Bagnardi V, Zamboni A, La Vecchia C. A meta-analysis of alcohol consumption and the risk of 15 diseases. *Preventive Medicine*. 2004;38(5):613-9.

BEROEPSMATIGE PROBLEMEN

- Jaarlijks veel alcohol drinken (≥ 11 of ≥ 7 glazen alcohol op één dag voor mannen of vrouwen) geeft 3,1 keer meer kans op alcohol gerelateerd verzuim op werk (t.o.v. lichte drinkers)²³.
- Maandelijks veel alcohol drinken (≥ 11 of ≥ 7 glazen alcohol op één dag voor mannen of vrouwen) geeft 8,7 keer meer kans op alcohol gerelateerd verzuim op werk (t.o.v. lichte drinkers)²³.
- Wekelijks veel alcohol drinken (≥ 11 of ≥ 7 glazen alcohol op één dag voor mannen of vrouwen) geeft 21,9 keer meer kans op alcohol gerelateerd verzuim (t.o.v. lichte drinkers)²³.
- Naar schatting zijn 20-25% van alle ongevallen op het werk aan alcohol gerelateerd²⁴.

LETSEL EN GEWELD

- Ongeveer 2,5 glazen alcohol per dag verhoogt het risico op letsel en geweld met 12%, ongeveer 5 glazen verhoogt het risico met 26% en 10 of meer glazen verhoogt het risico met 58% in vergelijking tot niet-drinkers²².
- Bij elke toename van 1 glas alcohol neemt het risico op een ongeval met een motorvoertuig toe met 24% en op een ongeval met een niet-gemotoriseerd voertuig (bv. fiets, rolstoel, skateboard) met 30%²⁵.
- De kans op een ongeval met een motorvoertuig is bij het consumeren van ongeveer 12 glazen alcohol binnen een tijdsbestek van drie uur 52 keer groter dan bij het drinken van 0 gram alcohol. Voor een niet-gemotoriseerd voertuig is dit risico 15 keer groter dan wanneer je niets drinkt²⁵.
- Alcoholgebruik hangt samen met onopzettelijk en opzettelijk letsel²⁶.

(FAMILIE)RELATIEPROBLEMEN

- Alcoholafhankelijkheid hangt samen met agressief gedrag, problemen in familierelaties en in intieme relaties²⁷.
- Zware alcoholproblematiek hangt samen met meer ontevredenheid, meer negatieve interacties (bv. klagen, kritiek, vijandigheid) en meer geweld in het huwelijk²⁸.
- Op lange termijn gaat alcoholgebruik bij ouders gepaard met nadelige effecten op het welzijn van de kinderen²⁹.

FINANCIËLE PROBLEMEN

- Alcoholafhankelijkheid hangt samen met het hebben van financiële problemen²⁷.
- Alcoholproblematiek komt 2,7 keer vaker voor bij mensen met schulden dan bij mensen zonder schulden³⁰.
- De regelmatigheid van alcoholgebruik heeft invloed op (daaropvolgend) probleemgokken³¹.

22. Corrao G, Bagnardi V, Zambon A, La Vecchia C. A meta-analysis of alcohol consumption and the risk of 15 diseases. *Prev Med.* 2004;38(5):613-9.

23. Roche AM, Pidd K, Berry JG, Harrison JE. Workers' drinking patterns: the impact on absenteeism in the Australian work-place. *Addiction.* 2008;103(5):738-48.

24. Henderson M, Hutcheson G, Davies J. Alcohol and the Workplace. WHO Regional Publications, European Series, No. 67: ERIC; 1996.

25. Taylor B, Irving HM, Kanteres F, Room R, Borges G, Cherpitel C, et al. The more you drink, the harder you fall: a systematic review and meta-analysis of how acute alcohol consumption and injury or collision risk increase together. *Drug and Alcohol Dependence.* 2010;110(1-2):108-16.

26. Rehm J. The risks associated with alcohol use and alcoholism. *Alcohol Research & Health.* 2011;34(2):135-43.

27. Levola J, Kaskela T, Holopainen A, Sabariego C, Tourunen J, Cieza A, et al. Psychosocial difficulties in alcohol dependence: a systematic review of activity limitations and participation restrictions. *Disability and Rehabilitation.* 2014;36(15):1227-39.

28. Marshal MP. For better or for worse? The effects of alcohol use on marital functioning. *Clinical psychology review.* 2003;23(7):959-97.

29. Kuppens S, Moore SC, Gross V, Lowthian E, Siddaway AP. The enduring effects of parental alcohol, tobacco, and drug use on child well-being: A multilevel meta-analysis. *Development and psychopathology.* 2020;32(2):765-78.

30. Richardson T, Elliott P, Roberts R. The relationship between personal unsecured debt and mental and physical health: a systematic review and metaanalysis. *Clinical psychology review.* 2013;33(8):1148-62.

31. Dowling N, Merkouris S, Greenwood C, Oldenhof E, Toumbourou J, Youssef G. Early risk and protective factors for problem gambling: A systematic review and meta-analysis of longitudinal studies. *Clinical psychology review.* 2017;51:109-24.

MOND- EN KEELHOLTEKANKER | STROTENHOOFDKANKER

Mond- en keelholte kanker

- Ongeveer 1 glas alcohol per dag verhoogt het risico op kanker van mond- en keelholte met 13% (t.o.v. niet-drinkers)³².
- Ongeveer 5 glazen alcohol per dag verhoogt het risico op kanker van mond- en keelholte met 83% (t.o.v. niet-drinkers)³².
- Meer dan 5 glazen alcohol per dag geeft ruim 5 keer zoveel risico op kanker van mond- en keelholte (t.o.v. niet-drinkers)³².

STROTENHOOFDKANKER

- Ongeveer 5 glazen alcohol per dag verhoogt het risico op strottenhoofdkanker met 44% (t.o.v. niet-drinkers)³².
- Meer dan 5 glazen alcohol per dag geeft ruim 2,5 keer zoveel risico op strottenhoofdkanker (t.o.v. niet-drinkers)³².

SLOKDARMKANKER

- Ongeveer 1 glas alcohol per dag verhoogt het risico op slokdarmkanker met 26% (t.o.v. niet-drinkers)³².
- Ongeveer 5 glazen alcohol per dag geeft ruim 2 keer zoveel risico op slokdarmkanker (t.o.v. niet-drinkers)³².
- Meer dan 5 glazen alcohol per dag geeft bijna 5 keer zoveel risico op slokdarmkanker (t.o.v. niet-drinkers)³².
- Voor elk extra glas alcohol per dag stijgt het risico op slokdarmkanker met 33%³³.

GALBLAASKANKER

- Meer dan 5 glazen alcohol per dag geeft ruim 2,5 keer zoveel risico op galblaaskanker (t.o.v. niet-drinkers)³².

MAAGKANKER | BRANDEND MAAGZUUR

Maagkanker

- Meer dan 5 glazen alcohol per dag vergroot het risico op maagkanker met 21% (t.o.v. niet-drinkers)³².

Brandend maagzuur

- Voor elk extra glas alcohol stijgt het risico op brandend maagzuur met 16% (t.o.v. niet-drinkers)³⁴.
- Drinkers die minder dan 3 tot 6 dagen per week alcohol drinken hebben 29% meer risico op brandend maagzuur (t.o.v. niet-drinkers)³⁴.
- Drinkers die op 6 of meer dagen per week alcohol drinken ruim twee keer zoveel risico op brandend maagzuur (t.o.v. niet-drinkers of gelegheidsdrinkers)³⁴.

ALVLEESKLIERKANKER | ALVLEESKLIERONTSTEKING

Alveesklierkanker

- Meer dan 5 glazen alcohol per dag vergroot het risico op alveesklierkanker met 19% (t.o.v. niet-drinkers)³².

Alveesklierontsteking

- Ongeveer 2,5 glazen alcohol per dag verhoogt het risico op chronische alveesklierontsteking met 34% (t.o.v. niet-drinkers)²².
- Ongeveer 5 glazen alcohol per dag verhoogt het risico op chronische alveesklierontsteking met 78% (t.o.v. niet-drinkers)²².
- 10 of meer glazen alcohol per dag geeft ruim 3 keer zoveel risico op chronische alveesklierontsteking (t.o.v. niet-drinkers)²².

22. Corrao G, Bagnardi V, Zambon A, La Vecchia C. A meta-analysis of alcohol consumption and the risk of 15 diseases. *Preventive Medicine*. 2004;38(5):613-9.

32. Bagnardi V, Rota M, Botteri E, Tramacere I, Islami F, Fedirko V, et al. Alcohol consumption and site-specific cancer risk: a comprehensive doseresponse meta-analysis. *British Journal of Cancer*. 2015;112(3):580-93.

33. Yu X, Chen J, Jiang W, Zhang D. Alcohol, Alcoholic Beverages and Risk of Esophageal Cancer by Histological Type: A Dose-Response Meta-Analysis of Observational Studies. *Alcohol*. 2020;55(5):457-67.

34. Pan J, Cen L, Chen W, Yu C, Li Y, Shen Z. Alcohol consumption and the risk of gastroesophageal reflux disease: a systematic review and meta-analysis. *Alcohol and Alcoholism*. 2019;54(1):62-9.

DIKKE DARM POLIEP | DARMKANKER | DARMONTSTEKING

Dikke darm poliep

- Mensen die alcohol drinken hebben 17% meer kans om een dikke darm poliep te ontwikkelen (t.o.v. niet-drinkers of gelegenhedsdrinkers)³⁵.
- Ongeveer 1 glas alcohol per dag vergroot de kans op de ontwikkeling van een dikke darm poliep met 2% (t.o.v. niet-drinkers of gelegenhedsdrinkers)³⁵.
- Ongeveer 2,5 glazen alcohol per dag vergroot de kans op de ontwikkeling van een dikke darm poliep met 6% (t.o.v. niet-drinkers of gelegenhedsdrinkers)³⁵.
- Ongeveer 5 glazen alcohol per dag vergroot de kans op de ontwikkeling van een dikke darm poliep met 16% (t.o.v. niet-drinkers of gelegenhedsdrinkers)³⁵.
- Ongeveer 10 glazen alcohol per dag vergroot de kans op de ontwikkeling van een dikke darm poliep met 61% (t.o.v. niet-drinkers of gelegenhedsdrinkers)³⁵.

Darmkanker

- Ongeveer 5 glazen alcohol per dag verhoogt het risico op dikke darmkanker met 17% (t.o.v. niet-drinkers)³².
- Meer dan 5 glazen alcohol per dag verhoogt het risico met 44% (t.o.v. niet-drinkers)³².

Darmontsteking

- Alcoholgebruik veroorzaakt darmontsteking, die op haar beurt tot allerlei andere ziekteverschijnselen leidt zowel binnen als buiten het maag-darmkanaal. Veel alcohol gerelateerde aandoeningen, waaronder kanker, leveraandoeningen en neurologische aandoeningen kunnen worden verergerd of direct worden beïnvloed door door-alcohol-veroorzaakte darmontsteking³⁶.

LEVERCIRROSE | LEVERKANKER | LEVERVERVETTING | LEVERONTSTEKING

Levercirrose

- Ongeveer 2,5 glazen alcohol per dag geeft bijna 3 keer zoveel risico op levercirrose (t.o.v. niet-drinkers)²².
- Ongeveer 5 glazen alcohol per dag geeft ruim 7 keer zoveel risico op levercirrose (t.o.v. niet-drinkers)²².
- 10 of meer glazen alcohol per dag geeft 26,5 keer zoveel risico op levercirrose (t.o.v. niet-drinkers)²².
- Levercirrose ontwikkelt zich bij 10% van de zware drinkers³⁷.

Leverkanker

- Meer dan 5 glazen alcohol per dag geeft 2 keer zoveel risico op leverkanker (t.o.v. niet-drinkers)³².

Leververvetting

- Leververvetting ontwikkelt zich bij meer dan 90% van zware drinkers³⁷.

Leverontsteking

- 10 tot 35% van de zware drinkers ontwikkelen naast levercirrose ook leverontsteking (alcoholische hepatitis)³⁷.

22. Corrao G, Bagnardi V, Zambon A, La Vecchia C. A meta-analysis of alcohol consumption and the risk of 15 diseases. *Preventive Medicine*. 2004;38(5):613-9.

32. Bagnardi V, Rota M, Botteri E, Tramacere I, Islami F, Fedirko V, et al. Alcohol consumption and site-specific cancer risk: a comprehensive doseresponse meta-analysis. *British Journal of Cancer*. 2015;112(3):580-93.

35. Zhu JZ, Wang YM, Zhou QY, Zhu KF, Yu CH, Li YM. Systematic review with meta-analysis: alcohol consumption and the risk of colorectal adenoma. *Alimentary Pharmacology & Therapeutics*. 2014;40(4):325-37.

36. Bisheshari F, Magno E, Swanson G, Desai V, Voigt RM, Forsyth CB, et al. Alcohol and gut-derived inflammation. *Alcohol research: current reviews*. 2017;38(2):163.

37. Pal P, Ray S. Alcoholic liver disease: a comprehensive review. *EMJ*. 2016;1(2):85-92.

HART- EN VAATZIEKTEN | HARTFALEN/ STOORNISSEN | HOGE BLOEDDRUK/HYPERTENSIE

Hart- en vaatziekten

- Na hevig drinken verhoogt het risico op hart- en vaatziekten voor 24 uur, doordat de bloeddruk snel stijgt en daarna snel daalt, wat het risico op een beroerte of hartfalen vergroot³⁸.

Hartfalen/-stoornissen

- 6 of meer glazen alcohol per gelegenheid (bingedrinken) verhoogt het risico op een kransslagaderaandoening met 45% (t.o.v. gelijkmatig gespreid alcoholgebruik van hetzelfde aantal glazen)³⁹.
- 8 of meer glazen alcohol per dag geeft een hoog risico op hartspierziekte (t.o.v. niet-drinkers)⁴⁰.
- Ongeveer 10 glazen alcohol per dag verhoogt het risico op een kransslagaderaandoening met 13% (t.o.v. niet-drinkers)²².
- Chronisch hoog alcoholgebruik kan de hartspieren verzwakken en daarmee zorgen voor hartfalen of hartritmestoornissen⁴¹.

Hoge bloeddruk/hypertensie

- Ongeveer 2,5 glazen alcohol per dag verhoogt het risico op een hoge bloeddruk met 43% (t.o.v. niet-drinkers)²².
- De systolische bloeddruk daalt met 1,0 mmHg per 10% vermindering van de alcoholinname^{39, 42}.

LONGONTSTEKING | LONGKANKER | TUBERCULOSE | ACUUT ADEMNOODSYNDROOM

Longontsteking

- Voor elke toename van ongeveer 1 tot 2 glazen alcohol per dag vergroot het risico op een longontsteking met 8%⁴³.

Longkanker

- Meer dan 5 glazen alcohol per dag verhoogt het risico op longkanker met 15% (t.o.v. niet-drinkers)³².

Tuberculose

- Voor elke toename van ongeveer 1 tot 2 glazen alcohol per dag vergroot het risico op tuberculose met 12%⁴⁴.

Acuut Ademnoodsyndroom

- 5 of meer glazen alcohol voor mannen en 4 of meer glazen alcohol voor vrouwen tijdens één gelegenheid geeft een 1,89 keer zoveel risico op acuut ademnoodsyndroom⁴⁵.

BORSTKANKER

- Ongeveer 1 glas alcohol per dag verhoogt het risico op borstkanker met 4% (t.o.v. niet-drinkers)³².
- Ongeveer 5 glazen alcohol per dag verhoogt het risico op borstkanker met 23% (t.o.v. niet-drinkers)³².
- Meer dan 5 glazen alcohol per dag geeft ruim 1,5 keer zoveel risico op borstkanker (t.o.v. niet-drinkers)³².
- Voor elk extra glas alcohol per dag stijgt het risico op borstkanker met 10,5%⁴⁶.
- Wereldwijd is alcoholgebruik verantwoordelijk voor 4.4% van de gevallen van borstkanker⁴⁷.

22. Corrao G, Bagnardi V, Zambon A, La Vecchia C. A meta-analysis of alcohol consumption and the risk of 15 diseases. *Preventive Medicine*. 2004;38(5):613-9.

32. Bagnardi V, Rota M, Botteri E, Tramacere I, Islami F, Fedirko V, et al. Alcohol consumption and site-specific cancer risk: a comprehensive dose-response meta-analysis. *British Journal of Cancer*. 2015;112(3):580-93.

38. Mostofsky E, Chahal HS, Mukamal KJ, Rimm EB, Mittleman MA. Alcohol and Immediate Risk of Cardiovascular Events: A Systematic Review and Dose-Response Meta-Analysis. *Circulation*. 2016;133(10):979-87.

39. Gezondheidsraad. Richtlijnen goede voeding 2015: Gezondheidsraad; 2015.

40. Rehm J, Hasan OSM, Imtiaz S, Neufeld M. Quantifying the contribution of alcohol to cardiomyopathy: A systematic review. *Alcohol*. 2017;61:9-15.

41. Rehm J, Roerecke M. Cardiovascular effects of alcohol consumption. *Trends in Cardiovascular Medicine*. 2017;27(8):534-8.

42. Xin X, He J, Frontini MG, Ogden LG, Motsamai OI, Whelton PK. Effects of alcohol reduction on blood pressure: a meta-analysis of randomized controlled trials. *Hypertension*. 2001;38(5):1112-7.

43. Simou E, Britton J, Leonardi-Bee J. Alcohol and the risk of pneumonia: a systematic review and meta-analysis. *BMJ Open*. 2018;8(8):e022344.

44. Simou E, Britton J, Leonardi-Bee J. Alcohol consumption and risk of tuberculosis: a systematic review and meta-analysis. *International Journal of Tuberculosis and Lung Disease*. 2018;22(11):1277-85.

45. Simou E, Leonardi-Bee J, Britton J. The Effect of Alcohol Consumption on the Risk of ARDS: A Systematic Review and Meta-Analysis. *Chest*. 2018;154(1):58-68.

46. Sun Q, Xie W, Wang Y, Chong F, Song M, Li T, et al. Alcohol Consumption by Beverage Type and Risk of Breast Cancer: A Dose-Response Meta-Analysis of Prospective Cohort Studies. *Alcohol*. 2020;55(3):246-53.

47. Runggay H, Shield K, Charvat H, Ferrari P, Sormpaisarn B, Obot I, et al. Global burden of cancer in 2020 attributable to alcohol consumption: A population-based study. *The Lancet Oncology*. 2021;22(8):1071-80.

VERMINDERDE VRUCHTBAARHEID | PROSTAATKANKER

Vruchtbaarheid

- Alcoholgebruik is geassocieerd met een vermindering van de vruchtbaarheid met 13% (voor elk alcoholgebruik), 11% (ongeveer 1 glas per dag), en 23% (meer dan 1 glas per dag)⁴⁸.
- Bij vrouwen die meer dan 1 glas alcohol per dag drinken daalt de vruchtbaarheid met 2%⁴⁸.
- Voor mannen zorgt dagelijks alcoholgebruik voor een afname van sperma volume van 0,30 ml en een afname in goed gevormde spermacellen van 5,17%⁴⁹.

Prostaatcancer

- Tot 2 glazen alcohol per dag verhoogt het risico op prostaatcancer met 8% (t.o.v. niet-drinkers) en 2 tot 4 glazen alcohol per dag verhoogt dit risico weer met 7%⁵⁰.
- 2 tot 6 glazen alcohol per dag verhoogt het risico op prostaatcancer met 14% (t.o.v. niet-drinkers)⁵⁰.
- 6 of meer glazen alcohol per dag verhoogt het risico op prostaatcancer met 18% (t.o.v. niet-drinkers)⁵⁰.

POSTOPERATIEVE COMPLICATIES

- Alcoholgebruik voor de operatie wordt in verband gebracht met een verhoogd risico op infecties, wondcomplicaties, longcomplicaties, algemene postoperatieve complicaties, acute verwardheid, cognitieve achteruitgang, langer verblijf in het ziekenhuis en opnames op de Intensive Care^{51, 52}.

48. Fan D, Liu L, Xia Q, Wang W, Wu S, Tian G, et al. Female alcohol consumption and fecundability: a systematic review and dose-response metaanalysis. *Scientific reports*. 2017;7(1):1-12.

49. Ricci E, Al Beitawi S, Cipriani S, Candiani M, Chiaffarino F, Viganò P, et al. Semen quality and alcohol intake: a systematic review and meta-analysis. *Reproductive biomedicine online*. 2017;34(1):38-47.

50. Zhao J, Stockwell T, Roemer A, Chikritzhs T. Is alcohol consumption a risk factor for prostate cancer? A systematic review and meta-analysis. *BMC Cancer*. 2016;16(1):845.

51. Harris AH, Frey MS, DeBenedetti AF, Bradley KA. Alcohol misuse prevalence and associations with post-operative complications in US surgical patients: a review. *The Open Surgery Journal*. 2008;2(1).

52. Eliassen M, Grønkjær M, Skov-Ettrup LS, Mikkelsen SS, Becker U, Tolstrup JS, et al. Preoperative alcohol consumption and postoperative complications: a systematic review and meta-analysis. *Annals of surgery*. 2013;258(6):930-42.

PRODUCTEN & HULPTOOLS

Hier kunt u informatie vinden over handreikingen, screeningsinstrumenten en websites over vroegsignalering in de ziekenhuizen en ggz-instellingen en aanverwante thema's.

Producten van de Werkgroep Tweedelij van het Samenwerkingsverband Vroegsignalering Alcoholproblematiek

- [Overzicht van de producten](#)
- [Achtergronddocument risico's van alcoholgebruik en samenhang met alcoholgebruik](#)
- [Zakkaart voor zorgprofessionals in de ziekenhuizen](#)
- [Zakkaart voor zorgprofessionals in de ggz-instellingen](#)
- [Handreiking voor zorgprofessionals in de ziekenhuizen](#)
- [Handreiking voor zorgprofessionals in de ggz-instellingen](#)

Handige websites

Informatie en tools over vroegsignalering voor professionals:

- [Samenwerkingsverband Vroegsignalering Alcoholproblematiek](#)

Tips en tools voor mensen die minder willen drinken:

- [Alles over drinken](#)

Informatie over een challenge om alcoholgebruik tijdelijk te pauzeren:

- [IkPas: zet je alcoholgebruik op pauze](#)

Feiten over alcohol en alcoholgebruik:

- [Alcoholinfo.nl](#)

Informatie over screeningsinstrumenten:

- [Screeningsinstrumenten](#)

Publicaties vanuit de Werkgroep Tweedelij

- [Engels artikel over belemmerende en bevorderende factoren voor het in de praktijk brengen van vroegsignalering in Nederlandse ziekenhuizen](#)
- [Nederlands artikel over belemmerende en bevorderende factoren voor het in praktijk brengen van vroegsignalering in Nederlandse ziekenhuizen](#)
- [Engels artikel over interdisciplinaire samenwerking bij behandeling van stoornissen in het gebruik van alcohol op een algemene ziekenhuisafdeling](#)

Wilt u de zakkaarten gratis op papier bestellen? Neem dan contact op via: a.d.rozema@tilburguniversity.edu.

Te citeren als: Knijff, T.R., Van Den Bulck, F.A.E., Kasander, R., Bovens, R.H.L.M., & Rozema, A.D. (2023). Interactieve zakkaart: Risico's van alcoholgebruik en handelingsperspectief voor de vroegsignalering van alcoholproblematiek. Gefinancierd door het Ministerie van Volksgezondheid, Welzijn en Sport. Uitgave binnen het Samenwerkingsverband Vroegsignalering Alcoholproblematiek.