



# Fulltoftas skogar

förändringar i utbredning och sammansättning  
under perioden 1772-2004



Jörg Brunet

---

Arbetsrapport nr 33  
Institutionen för sydsvensk skogsvetenskap  
Sveriges lantbruksuniversitet  
Alnarp januari 2007

---

## Sammanfattning

Syftet med denna rapport är att rekonstruera den skogliga utvecklingen i Fulltofta sedan 1770-talet och att ge ett översiktligt förslag till skogliga restaureringsåtgärder baserat på historiskt källmaterial. Rapporten baseras på en jämförelse mellan den aktuella skogsbruksplanen och storskifteskartan över Fulltofta från år 1772. Därutöver har även andra äldre kartor och historiska källor använts för att studera områdets skogshistoria.

Vid tiden för storskifte 1772 var mer än hälften av Fulltoftas vidsträckta ängsmarker trädbevuxna och utnyttjades förmodligen som stubbskottsäng eller skottskog. Olika typer av ekbestånd var helt dominerande på ängarna. Fulltoftas bokskogar fanns nästan uteslutande på så kallad *skogsmark som inte höstas*, det vill säga på mark som listades under inägorna men som användes som betesmark. Drygt 90 % av bokskogarna betecknades som *mogen, stor* eller *hög*. I stort sett alla nutida bokbestånd har varit ädellövskog 1772 medan ungefär hälften av dagens ekbestånd växer på före detta öppen mark eller mark som var al- eller björkskog 1772. Utmarken dominerades helt av enefälader och lövsumpskog. Endast ett mindre område med gles bokskog fanns.

På 1700-talet dominerade ek i västra delen och bok i östra delen av Fulltofta-området. Idag ser vi en ökad andel granskog ju längre österut man kommer medan bokskogens tyngdpunkt har flyttats till centrala Fulltofta. Av dagens granskogar är knappt hälften planterade på före detta enefälad och en tredjedel på före detta bok-ekskogsmark. Granplanteringen började på 1850-talet och var särskilt omfattande under mellankrigstiden. Omvandlingen av bokskog till granplantering började och slutade tidigare i Fulltofta än i andra delar av Skåne och pågick främst under perioden 1870-1920.

På bakgrund av Fulltofta-områdets yngre mark- och skogshistoria föreslås fortsatt restaurering av ekhagarna nära Ringsjön och en viss satsning på ek och lind i centrala delen. I östra Fulltofta finns ett stort behov av att omföra granskog till bokskog och annan lövskog.

## Innehållsförteckning

1. Inledning.....	4
2. Undersökningsområdet Fulltofta.....	5
3. Metodik .....	7
4. Resultat.....	9
4.1. Fulltofta 1772 .....	9
4.2. Förändringar i skogens sammansättning och utbredning 1772-2001.....	12
4.3. Granens historia.....	14
4.4. Skogshistoriska gradienter inom Fulltofta-området.....	16
5. Diskussion .....	21
5.1. Jämförelse med andra skånska gods.....	21
5.2. Fulltoftas skogshistoria som utgångspunkt för framtida skötsel och trädslagsval .....	25
6. Opublicerade källor .....	27
7. Referenser.....	28

Fotografier: Jörg Brunet



Ekhage vid Hovgårdsmöllan. Området hörde till inägomarken år 1772 och var då bevuxen med "tät björkskog". Årsringsstudier visar att den nuvarande ekgenerationen började etableras omkring 1840 (Lindblad m.fl. 2007).

## 1. Inledning

Fulltofta vid Ringsjöns östra strand mellan Hörby och Höör är det största av de strövområden som förvaltas av Region Skåne. Området erbjuder en skiftande natur med beteshagar, lövskogar, planterad barrskog och våtmarker. Från 1920-talet, när landstinget förvärvade Fulltoftas skogar, fram till 1980-talet stod skoglig återuppbyggnad och effektiv virkesproduktion i centrum. Granen gynnades framför lövskogen och blev det dominerande trädslaget i området.

Idag sätter skötselplanen för Fulltofta mångbrukstanken i centrum (Ekstrand 1999). För att utveckla områdets värde för friluftsliv, biologisk mångfald och kulturmiljö är relativt omfattande restaureringsåtgärder nödvändiga. Kunskap om områdets markhistoriska utveckling är viktig för att förstå dess nuvarande utseende och som referens vid restaurering av natur- och kulturmiljöer. Med hjälp av historiska kartor och andra handlingar kan man rekonstruera Fulltoftas skogshistoria under de senaste 230 åren.

I denna rapport presenteras resultat av en jämförelse av dagens skogar i Fulltofta med förhållandena på 1700-talet enligt storskifteskartan. Allt insockne jordegods som låg under Fulltofta sätesgård genomgick storskifte under åren 1770-72. Storskifteskartan har tidigare undersökts men de dåtida skogliga förhållandena nämns endast kort och i allmänna ordalag i dessa studier (Linusson 1989, Hildingsson 1993, Persson 1995).

Syftet med denna rapport är

- att ge en detaljerad och kvantitativ bild av skogens utbredning och sammansättning under 1700-talet
- att rekonstruera den skogliga utvecklingen från 1770-talet till idag
- att ge ett översiktligt förslag till skogliga restaureringsåtgärder baserat på historiskt källmaterial

Rapporten ingår i projektet "Hur har historisk markanvändning och naturlig vegetationsdynamik påverkat den biologiska mångfalden" som är en del av forskningsprogrammet Naturvårdskedjan ([www.naturvardskedjan.slu.se](http://www.naturvardskedjan.slu.se)) vid SLU. För information om Fulltoftas vegetationshistoria före 1700-talet hänvisas till Lindbladh m.fl. (2007) som sammanfattar projektets historiska, paleo- och dendroekologiska studier i Fulltofta.

## 2. Undersökningsområdet Fulltofta

Fulltofta ligger i Hörby kommun i centrala Skåne vid Ringsjöns östra sida. Området ligger på Linderödsåsens sydvästsluttning och sänker sig knappt 100 meter från byn Attarp (145 meter över havet) till Ringsjöstranden (50 meter över havet). Fulltofta är på flera sätt ett gränsområde. Här löper gränsen mellan sedimentberggrund (lerskiffer) och urberg (gnejs) samt mellan skiffer-urbergsmorän och ren urbergsmorän. Även högsta kustlinjen skär genom området så att de västra delarna ligger under, de östra över densamma.

Etnologen Åke Campbell presenterade 1928 en indelning av Skåne i olika bygder baserad på det omfattande källmaterial som finns från 1700-talet. Indelningen sker efter odlingssystem samt hägnads- och byggnadstyper. Här framträder tydligt skillnaden mellan slättbygd och skogsbygd och en övergångstyp, den så kallade risbygden. I källorna återspeglas i allt väsentligt det gamla bylandskapet som växte fram under tidig medeltid och bestod fram till enskiftet i början på 1800-talet. Fulltofta låg enligt Campbell i nedre skogsbygden men förenades med den angränsande risbygden genom nästan fullständig avsaknad av skog på utmark. Skog fanns däremot kvar på relativt stora arealer på inägomark, så kallad vångskog.

Markägare	Produktiv skogsmark (ha)	Totalareal (ha)	Områdesnummer i Figur 1
Region Skåne	1787	2083	1, 4, 5
OD Krooks donation	28	86	3a, 3b
Stiftelsen Fritidsområden Skåne	43	85	2
Enskild (Häggenäs naturreservat)		36	7
<i>Summa areal</i>	<i>1858</i>	<i>2290</i>	

**Tabell 1.** Aktuella areal- och ägandeförhållanden i Fulltofta-området enligt skogsbruksplan från 2001.

Fulltofta-områdets kulturhistoria skildras i arbetena av Linusson (1989), Hildingsson (1993), Persson (1995) och Arup (1998). Mellan 1768 och 1917 ägs godset av släkten Trolle. År 1917 säljs godsets skogsdel, belägen öster om nuvarande länsväg 1341, till Skogsällskapet som säljer i sin tur 1920 till Malmöhus läns landsting (numera Region Skåne).



**Figur 1.** Översiktskarta som visar Fulltoftas olika delområden. Inom storskifteskartans område: 1 Region Skåne, 2 Stiftelsen Fritidsområden, 3a O.D. Krook, 6 övrig mark. Utanför storskifteskartans område: 3b OD Krook, 4 Häggenäs-Nunnäs före detta fälader (Region Skåne), 5 övrig skogsmark som tillhör Region Skåne, 7 Fulltofta-Häggenäs naturreservat.

Skogs- och hagmarken väster om länsvägen ägs idag av O.D. Krooks donation (norra delen) och Stiftelsen för fritidsområden i Skåne (södra delen). Dessa två delområden ingår i Fulltofta naturreservat. Norr om reservatet ansluter Häggenäs naturreservat (Tabell 1, Figur 1).

Jämförelsen mellan 1772 och 2004 (avsnitt 4.2.) omfattar den areal som ägs av O.D. Krooks donation, Stiftelsen Fritidsområden i Skåne samt den del av Region Skånes innehav som omfattas av Storskifteskartan över Fulltofta gods 1772, totalt 1560 ha (Figur 1, delområden 1, 2, 3a).

Arealsammanställningen för storskifteskartan (avsnitt 4.1.) omfattar dock hela kartans område, totalt 2346 ha (Figur 1, delområden 1, 2, 3a, 6). De data som redovisas i Tabell 4 omfattar hela Region Skånes markinnehav (Figur 1, delområdena 1,4,5). Granens historia har kunnat studeras i delområdena 1-4 (Figur 1).



Gammal bok vid gränsen till den s.k. Hästhagen söder om Jägarhyddan, med blandädellövskog i bakgrunden. Området var trädbärande ängsmark med bok, ek och lind vid tiden för storskifte 1772.

### 3. Metodik

Föreliggande studie baseras främst på analyser av storskifteskartan över Fulltofta gods från år 1772 och senare tiders kartmaterial och skogsbruksplaner. För beståndsvisa jämförelser har beståndsindelningen i 1994 års skogskarta (1:10 000, ålder och trädslag uppdaterad till år 2001) använts som utgångspunkt. Genom transparenta kartöverlägg har sedan de olika beståndens huvudsakliga markanvändning undersökts för åren 1772 (storskifteskartan, 1:4 000), 1915 (häradskartan, 1:20 000), 1937 och 1958 (skogskartor, 1:8 000) samt 1985 (beståndskarta, 1:10 000) och införts i en databas för vidare bearbetning.

Även om beståndsgränser ändras över tiden, hör i regel största delen av dagens bestånd till samma markanvändningstyp på de äldre kartorna. I de fall där ett nutida bestånd bestod av två eller fler större delar på äldre kartor har beståndet delats upp.

Därutöver används uppgifter om Fulltofta från Riksarkivet (Ekbesiktningssjournal 1820, Skogsbeskrivning för Fulltofta Pastorat 1845) och Lunds landsarkiv (Rusttjänstjordsbok 1703) samt uppgifter om plantering och avverkning under 1800- och 1900-talet som redovisas av Hildingsson (1993). För Häggenäs by har dessutom karta och beskrivning från skattdelningen år 1725 utnyttjats.

Laga skifte skedde under åren 1836-40 för större delen av området förutom inägorna till Ekesåkra och Kvarröd som först skiftades 1920. Laga skifte handlingarna innehåller ingen specifik information om skogarnas utbredning och sammansättning och har därför inte använts i denna studie. Skånska rekognosceringskartan (1812-20) och Generalstabskartan (1860-talet) har endast använts i översiktlig skala då osäkerheten på beståndsniva bedöms vara för stor för att ge tillförlitlig information.

Med hjälp av ovan beskrivna källor har de nuvarande beståndens historiska bakgrund kunnat fastställas. Vid arealberäkningar för olika skogstyper har blandbestånd i regel klassats efter beståndets viktigaste trädslag med undantag för ek-bokbestånd som redovisas som en egen typ. Unga granbestånd med stort lövinslag i 2001 års beståndsförteckning har klassats som granbestånd. Att beskriva ett område med skogsbruksplaners beståndsindelning ger en detaljerad men givetvis ändå starkt förenklad bild av landskapet. Lövrika bryn och beståndskanter som är viktiga för landskapsbilden saknas till exempel i planerna.

Granen är av central betydelse för Fulltoftas nyare skogshistoria. Med hjälp av uppgifter om planteringsår (på 1937 års karta), exakt beståndsålder (i 1958 års beståndsbeskrivning, analys av åldersspån) och övriga uppgifter (till exempel Hildingsson 1993) har granens expansion kunnats kartläggas i detalj.

För att förtydliga rumsliga gradienter har undersökningsområdet delats upp i följande fem delar:

- västra Fulltoftas gamla inägor och skogsmark (idag ägda av O.D. Krooks donation och Stiftelsen för fritidsområden i Skåne) med gamla Kohagen, Hovgårdsmöllan och en liten del av Häggenäs gamla inägor.
- västra före detta utmarken som idag ägs av O.D. Krooks donation och Stiftelsen för fritidsområden i Skåne.
- centrala Fulltoftas gamla inägor och skogsmark (idag ägd av Region Skåne) med Fulltofta, Ekesåkra, Kvarröd, Hästäng, Kyllingahuset, Mjäläströ och Kulleröd.
- östra Fulltoftas gamla inägor och skogsmark (idag ägd av Region Skåne) med Stavröd, Åkarp, Sjömossahuset, Attarp och Boddahus.
- östra före detta utmarken som idag ägs av Region Skåne.

För att kartlägga förändringar mellan 2001 års beståndsförteckning och 2004 års förhållanden och för att få en översiktlig bild av Fulltoftas skogar har ett flertal fältkursationer genomförts under åren 2002-2006.





Vägen genom Kohagen vid Fiskarehuset, vänstra sidan är röjd och betad, högra sidan betas utan föregående röjning. Kohagen innehöll ”mogen ekskog” även år 1772.

## 4. Resultat

### 4.1. Fulltofta 1772

Storskifteskartan från 1772 över Fulltofta ger en detaljerad bild av landskapet och de markhistoriska enheterna. Områdets areal var 2 346 ha varav inägomarken intog 63 % (Tabell 2). Inägomarkens skiften fördelar sig på tomt och åker (7 % av totalarealen), ängsmark (34 %) samt ”*skogsmark som intet höstas*” (22 %). Skiftena beskrivs by- och gårdsvis. Efter beskrivningen av alla byars och gårdars inägor listas ett antal områden under rubriken ”*utmark och beteshagar*” (37 %). De särskilt hägnade större ko-, häst-, och djurhagarna återfinns samtliga under ”*skogsmark*” rubriken medan vissa av de mindre kalvhagarna förtecknas under *skogsmarken* och andra under *utmarken*.

Åkermarken utgjorde 1772 endast 7 % av områdets areal medan ängsmarkens andel var hela 34 %. Mer än hälften (456 ha, 58 %) av ängsmarken var trädbevuxen (Tabell 2, Figur 2). Olika typer av ekbestånd var helt dominerande (312 ha) förutom på fuktig mark där sumpskog med al, björk och vide växte (62 ha). Ekskog med lind fanns på cirka 30 ha.



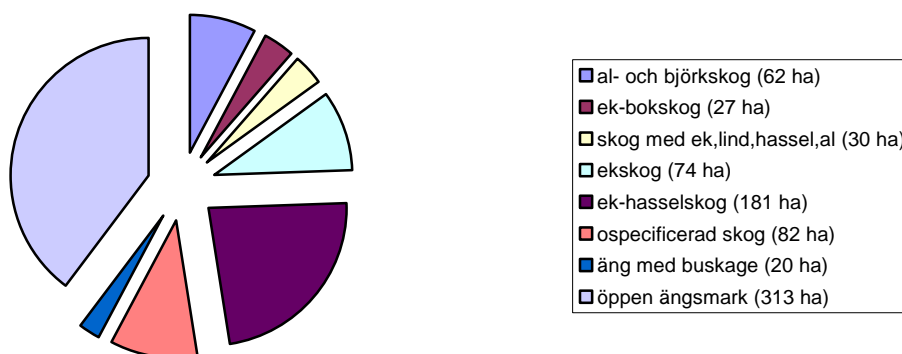
**Figur 2.** De nutida skogsbeståndens historiska bakgrund: markslag i Fulltofta-området 1772. Tunna linjer markerar nutida beståndsgränser, breda mörka linjer vägar och breda vita linjer kraftledningsgator (gäller även för de följande kartorna).

Bland ekskogen på ängen betecknas endast 26 ha (8 %) som stor, mogen eller hög. I rusttjänstboken 1703 anges att ängarna trots förbättrande röjningsinsatser till största delen består av buskar. Detta tyder på skottskogsbruk och att ängarna till stor del var stubbskottsängar. Att så var fallet bekräftas även av uppgifter från det angränsande Häggenäs där det anges 1725 att byn har *”tapperis och vedbrand knappt”* medan byggnadstimmer måste köpas. I ekbesiktningjournalen 1820 beskrivs Häggenäs ängar på följande sätt: *”en myckenhet små knut- och dvärgvuxne Eker jämte några få halfstora lika beskaffade, en stor del af dem Toppfornade (södra vång) och ”en oräknelig mängd små krumpne ofta toppfornade oduglige Eker, få halfstora”* (norra vång).

Skogstyp	Inägor (ha)	"Skogsmark" (ha)	Utmark (ha)	Summa (ha)
Bokskog	0	207	18	225
Ek-bokskog	27	122	0	149
Ek- och ekblandskog	285	35	0	320
Ospecificerad skog	82	0	0	82
Al- och björkskog	62	111	138	311
<i>Delsumma</i>	<i>456</i>	<i>475</i>	<i>156</i>	<i>1087</i>
Öppen mark	506	35	718	1259
<i>Summa</i>	<i>962</i>	<i>510</i>	<i>874</i>	<i>2346</i>

**Tabell 2.** Areal (ha) av olika markslag under Fulltofta sätesgård enligt beskrivning till storskifteskartan 1772.

Fulltofta 1772 - ängsmarken (788 ha)



**Figur 3.** Vegetationstyper på ängsmark (inägornas sid- och hårdvall) i Fulltofta 1772.

Fulltoftas bokskogar fanns nästan uteslutande på "skogsmark som inte höstas" (207 ha), det vill säga på mark som listas under inägorna men som användes som betesmark (Tabell 2). Därutöver fanns 149 ha ek-bokskog, varav 122 ha på "skogsmark" och 27 ha på ängsmark. Av beskrivningen framgår att drygt 90 % av bokskogarna betecknas som *mogen*, *stor* eller *hög* och var alltså förmodligen äldre än 80 år. För ek-bokskogarna finns motsvarande anteckningar för 55 % av arealen. Några få områden betecknas som ungskog. Äldre ek- och bokbestånd var en värdefull tillgång och det verkar som om man systematiskt noterade deras förekomst i beskrivningen.

Utmarken dominerades helt av enefälader. Endast ett mindre område (18 ha) med gles bokskog fanns nära Kyllingahuset (Tabell 2). Däremot var sumpskogar ganska vanliga. Al- och björkskog fanns således på både ängsmark, "skogsmark" och utmark.

Andelen trädbevuxen mark av Fulltoftas areal var med 46 % relativt hög även på 1770-talet. En tredjedel var sumpskogar, 2/3 utgjordes av ek- och bokbestånd (Tabell 2). Ädellövbestånd täckte alltså cirka 30 % av områdets totala areal fördelat på bok (10 %), ek-bok (6 %) och olika ekbestånd (14 %). Inslag av lind i ekskogen förekom på 30 ha.

## 4.2. Förändringar i skogens sammansättning och utbredning i Fulltofta-området 1772-2001

Jämförelsen mellan storskifteskartan och den nuvarande skogsbruksplanen visar att den totala skogsarealen i området har ökat med 78 %. Ökningen beror helt och hållet på plantering av gran på före detta fälads- och odlingsmark. Ädellövskogen däremot har minskat med ungefär en tredjedel medan arealen övrig lövskog har ökat (Tabell 3).

Skogstyp	1772	2001	Förändring
Bokskog	204	170	-17 %
Ek-bokskog	225	37	-84 %
Ek-, lind- och askskog	139	174	+25 %
Al- och björkskog	207	249	+20 %
Barrskog	0	752	
Summa ädellövskog	568	380	-33 %
Summa skog	777	1381	+78 %
Summa öppen mark	783	179	-77 %
Summa markareal	1560	1560	

**Tabell 3.** Arealförändringar (ha) av olika skogstyper i Fulltofta mellan 1772 och 2001.

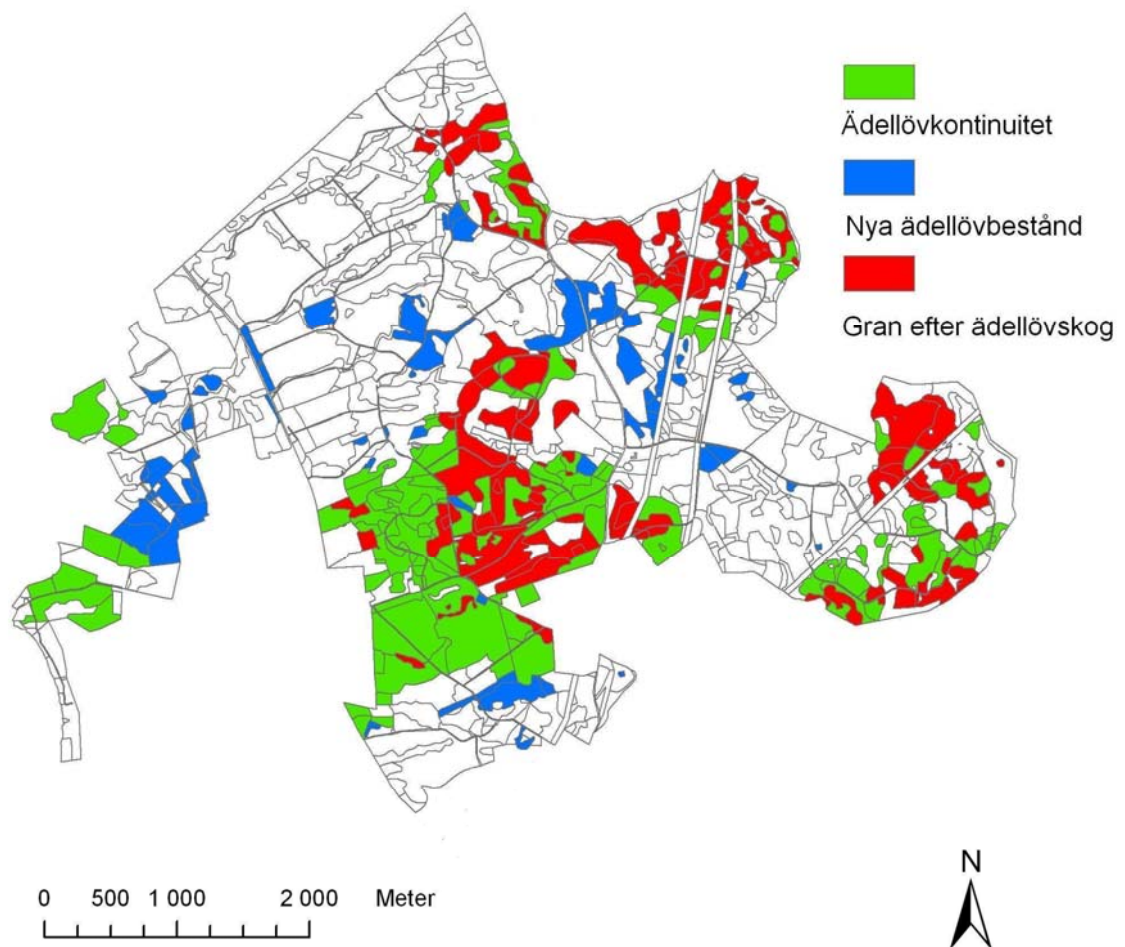
Intressant är att andelen äldre skog av all ädellövskog inte har förändrats: 55 % år 1772 och 56 % år 2001. (Definition 2001: >80 år, 1772: beskrivet som *stor, hög, mogen* eller *fullväxt*). 1772 bestod dock den gamla skogen till en större del av bok än vad som är fallet idag.

I stort sett alla (167 av 170 ha) nutida äldre bokbestånd inom området bestod även 1772 av bok- eller ekskog. Däremot växer endast knappt hälften av de nutida ek- och ekblandbestånden (61 av 130 ha) på mark som även 1772 var ek- eller bokskog medan resten har uppkommit efter björk-alskog eller växer på tidigare öppen mark. Av dagens blandbestånd med ek och bok var dock största delen ädellövskog även 1772 (30 av 37 ha).

År	1958	1975	1985	2001
S:a barr	1197	1167	1196	1088
S:a löv	557	587	580	699
S:skog	<b>1754</b>	<b>1754</b>	<b>1776</b>	<b>1787</b>
S:a ädellöv	296	322	339	406
Bok	163	152	208	222
Ek,ask mm	133	170	131	184
Björk, al mm	261	265	241	293

**Tabell 4.** Arealförändringar (ha) av olika skogstyper i Region Skånes skogsinnehav i Fulltofta (Fulltofta 31:16) mellan 1958 och 2001.

## Ädellövslogen i Fulltofta



**Figur 4.** Förändring av ädellövslogens utbredning i Fulltofta mellan 1772 och 2004.

Av dagens barrskogar (752 ha) är 382 ha (51 %) planterade på före detta öppen utmark (enefälad), 240 ha (32 %) på före detta bok-ekskogsmark (Figur 4), 47 ha (6 %) på före detta lövskogsmark (björk, al) och 83 ha (11 %) på före detta öppen inägomark.

En jämförelse av skogsbruksplanerna för Region Skånes innehav sedan 1958 visar att fördelningen mellan löv- och barrbestånden förblev tämligen stabil mellan 1958 och 1985. Mellan 1985 och 2001 minskade dock barrskogsarealen med 9 % medan ädellövslogsarealen ökade med cirka 20 %. Lövskogen som helhet ökade med 21 % under samma tid (Tabell 4) och har genom överföring av gran till ädellövslog ökat ytterligare mellan 2001 och 2004 (Figur 4).



En stor del av den avverkade granskogen ersätts idag av lövskog. Avverkning vid Nunnäs fälad som planterades med gran under mellankrigstiden.

### 4.3. Granens historia

Källmaterialet möjliggör en detaljerad rekonstruktion av granens expansion i Fulltofta. Den första granplanteringen gjordes enligt Hildingsson (1993) omkring 1850 på utmarken norr om Ramstorp (Figur 5). Här planterades cirka 70 ha granskog som avverkades 1913-16 och såldes till Maltesholms Cement AB, varefter området kallades ”Maltesholmshygget”. Efter Skogssällskapets köp återplanterades området 1918 som statligt finansierat nödhjälpsarbete (Hildingsson 1993).

Efter ett längre uppehåll börjar nästa planteringsfas 1876 och varar till 1893. Domänverkets dåvarande revirjägmästare i Skåne, Fredrik Ritter, förde noggranna anteckningar över avverkning och planteringar under denna period. Materialet förvaras idag på Trollenäs godsarkiv och har tidigare sammanställts av Hildingsson (1993). Sammanställningen visar att det i medeltal planterades 100 000 plantor eller 10-20 ha per år. Endast gran och tall planterades. I föreliggande studie har planteringarna kunnat lokaliseras, främst med hjälp av beståndsåldrarna i 1958 års skogsbruksplan (Figur 5).

Avverkningarna under denna period bestod givetvis uteslutande av lövskog, då planteringen på Maltesholmshygget fortfarande var mycket ung. En stor del av planteringarna på bokskogsmark skedde i Attarp, men även i det område i Fulltofta bys östra del som idag kallas för Mörkret omfördes mycket lövskog till granplantering (Figur 5). På utmarken planteras

området söder om Maltesholmshygget (Råttfällan) men även större delen av Fulltoftas enda bokskog på gammal utmark väster om Kyllingahus blir granplantering.

Efter 1893 avstannar planteringsverksamheten och kommer igång igen först efter att Skogssällskapet har förvärvat området 1918 (förutom ett granbestånd som planteras 1906). Under de tre år som Skogssällskapet äger Fulltofta ökar granarealen med cirka 135 ha och även Maltesholmshygget återplanteras med gran (Tabell 5). Planteringarna sker nästan uteslutande på gammal fäladsmark (Åkarps fälad och utmark vid Ramstorp och Stavröd). Under samma tid dikades även drygt 180 ha mossar som så småningom delvis besåddes eller planterades med gran (Hildingsson 1993). På dikade torvmarker som inte planterades började granen dessutom etablera sig spontant från omkringliggande planteringar.

Tidsperiod	Areal (ha)
1850-talet	70
1876-93	172
1918-20	135
1921-38	438
1939-58	82
1959-85	95
Summa	992

**Tabell 5.** Ökning av arealen planterad granskog under olika tidsperioder i Fulltofta.

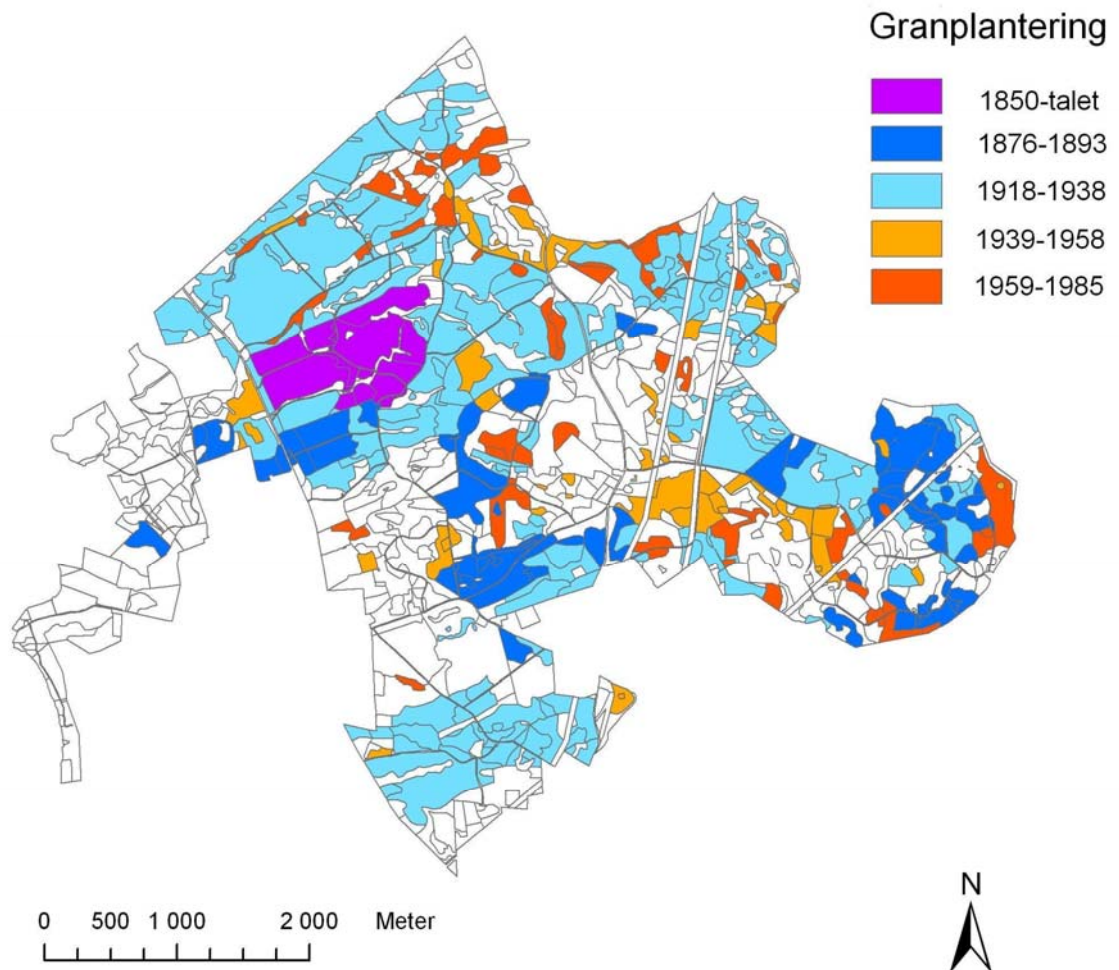


Granskog på före detta bokskogsmark vid Mörkret. Bokskogen ersattes här av gran redan under 1800-talets slut.

Granplanteringen fortsätter i stor skala även efter att landstinget tagit över området från Skogssällskapet (som fortsätter att förvalta skogen). Under perioden 1921-38 ökar granarealen med över 400 ha, det vill säga mer än en fördubbling av den tidigare arealen (Tabell 5). Nu planteras till exempel hela Häggenäs och Nunnäs fälader i norr och Kulleröds och Landeröds fälader i söder. Omföringen av bok till gran fortsätter på relativt stora arealer mellan Åkarp och Stavröd (Figur 5).

I början av 1940-talet är planteringen av de vidsträckta utmarkerna i stort sett avslutad och granarealen ökar inte lika snabbt som förut. Det enda större område som planteras under tiden 1939-58 är södra delen av Åkarps fälad. Väster därom planteras nu även den gamla hästhagen vid Mjäläströ (Figur 5). Efter andra världskriget påbörjas plantering av en del mindre åkrar.

## Granskogen i Fulltofta



**Figur 5.** Granbeståndens expansion i Fulltofta mellan 1850-talet och 1985.

Även under nästa period, 1959-85 planteras före detta åker och kulturbetesmark med gran (39 ha). Det mesta av den övriga nya granarealen utgörs av dikade torvmarker. På 1980-talet kulminerar arealen granskog i Fulltofta. Sedan 1990-talet planteras en allt större del av granhyggerna med bok och ek (cirka 47 ha till och med 2004) eller tillåts bli björkskog (cirka 37 ha). I så mycket som cirka 260 ha granungskog röjs björk inte längre i samma utsträckning som tidigare. Därutöver har granskog ersatts av lärk på cirka 83 ha till och med år 2004).

### 4.4. Skogshistoriska gradienter inom Fulltofta-området

Det fanns en tydlig väst-östlig gradient i Fulltofta-området på 1700-talet med dominans av ek i västra delen och av bok i östra delområdet (Tabell 6). Även idag ser vi en tydlig gradient i landskapet med en ökad andel granskog ju längre österut man kommer (Tabell 7). På 1700-



talet hade bokskogen sin utbredningstygndpunkt i östra delen medan den idag ligger i centrala Fulltofta där bokskogen delvis har ersatt tidigare ekbestånd.

Skogstyp	Västra Fulltoftas inägor och skog	Centrala Fulltoftas inägor och skog	Östra Fulltoftas inägor och skog
Bokskog	0	38	147
Ek-bokskog	0	174	51
Ek- och ekblandskog	30	98	11
Al- och björkskog	20	78	18
<i>Delsumma skog</i>	<i>50</i>	<i>388</i>	<i>227</i>
Öppen mark	47	92	174
<i>Summa</i>	<i>97</i>	<i>480</i>	<i>401</i>

**Tabell 6.** Skillnader i skogstypers förekomst i olika delar av Fulltofta-området 1772.

Skogstyp	Västra Fulltofta	Centrala Fulltofta	Östra Fulltofta
Lövskog, ha	26	211	80
Granskog, ha	0	99	130
<i>Lövskog, %</i>	<i>100</i>	<i>68</i>	<i>38</i>
<i>Granskog, %</i>	<i>0</i>	<i>32</i>	<i>62</i>

**Tabell 7.** Fördelning mellan lövskog och granskog år 1985 (areal, ha, och andel, %) i områden som betecknades som ädellövskog 1772 (bok, ek, lind, hassel på inägor och skogsmark).

#### 4.4.1. Västra Fulltofta

Under 1800-talet sker en betydande uppodling av ängsmark till åker i området mellan Fulltofta herrgård och Ringsjön. Fulltoftas kohage som ligger i norra delen på gränsen mot Nunnäs inägor bibehålls dock intakt med en kontinuerlig dominans av ek alltsedan 1700-talet. I skogsbeskrivningen från 1845 uppges för Kohagen ”*Storverk skog*” på 35 ha. Under 1900-talet minskar betet och stora delar växer igen innan restaureringsåtgärder påbörjas under de senaste åren.



Gäddeeken i Kohagen, förmodligen Fulltoftas äldsta träd med en uppskattad ålder av ca 550 år (Lindbladh m.fl. 2007).

#### 4.4.2. Centrala Fulltofta

I stora delar av centrala Fulltofta har det kontinuerligt funnits lövskog sedan storskifteskartans dagar. Skånska Rekognosceringskartan 1812-20 och Generalstabskartan från 1860 visar ett stort sammanhängande lövskogsområde mellan Fulltofta gård, Ekesåkra, Kvarröd, Mjälåströ och Hästäng. 1845 uppges att ”*Storverks ekskog*” finns på 150 ha medan den övriga skogen på inägomarken betecknas som ”*Bränne, hustimmer och buskskog*” som växer på cirka 250 ha. Totalsumman skog på 400 ha år 1845 stämmer väl överens med skogsarealen i Fulltofta 1772 och någon betydande uppodling verkar således inte ha förekommit i delområdet. Uppgifterna i skogsbeskrivningen 1845 verkar dock stå i motsats till uppgifter ur ekbesiktningjournalen 1820 för Fulltofta säteri. Där anges att säteriet endast hade ”200 fällbara ekar”.

Under 1800-talets senare del omförs lövskog till gran framför allt i det område som kommer att kallas för Mörkret och som då hör till Fulltofta gård (Hildingsson 1993). På den gamla ekonomiska kartan (1915) syns omvandlingen tydligt. Under 1900-talet sker granplantering i större skala främst i Fulltoftas före detta djurhage och hästhage (som då låg sydost om Mjälåströ, det område som idag benämns Hästhagen var en del av Fulltoftas ängsmark på 1700-talet). I övrigt dominerar ädellövskog idag på centrala Fulltoftas forna ängsmarker med endast mindre graninslag.

Bok var vanlig i områdets trädklädda ängsmarker redan på 1700-talet men de flesta bestånden var blandbestånd med ek, bok, hassel och ibland lind. Genom ändrad skötsel ökade bokens andel i området. Även asken som inte nämns alls på storskifteskartan verkar ha ökat. Fulltoftas idag största sammanhängande bokskogsområde (70 ha, med askinslag) söder om Jägarhyddan (Hästhagen-Hästängskroken) betecknas till exempel 1772 som ek-bokskog med lind och hassel.



Skogslind norr om Jägarhyddan. Linden omnämns från området även år 1772 och har förmodligen funnits där under mycket lång tid.

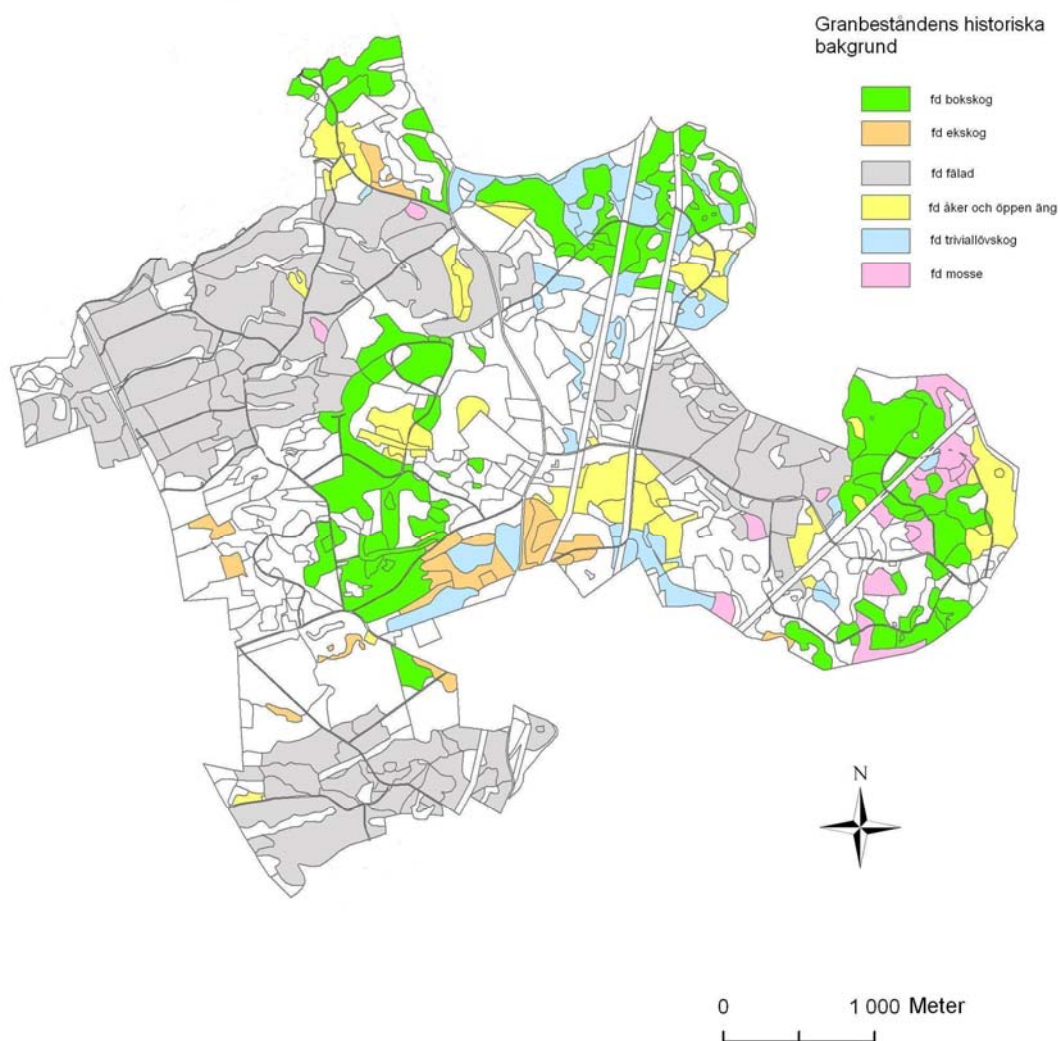
#### 4.4.3. Östra Fulltofta

På storskifteskartan betecknas cirka 200 ha som bokskog eller bok-ekskog. I skogsbeskrivningen för Fulltofta pastorat från 1845 uppges för området att utmed hela norra gränslinjen från Attarp över Åkarp till Stavröd ”*ligger jord som är beväxt av bok till storverksträd och sågstockar på 120 areal tunnland*”, det vill säga cirka 60 ha. Den stora skillnaden mellan 1772 och 1845 beror möjligen delvis på en verklig arealminskning av bokskogen, men kanske också på att yngre skog inte omfattades av beskrivningen 1845. På både Skånska

Rekognosceringskartan 1812-20 och på Generalstabskartan 1860 är lövskogens utbredning tämligen lik den på storskifteskartan.

Omvandlingen av bokskog till granplantering började i Attarp år 1876. Tretton år senare, 1889, hade Attarp förlorat en stor del av sin bokskog, cirka 55 ha. I storskifteskartans beskrivning uppges att Attarps skog består av 103 ha ”hög bokskog, några få ekar samt björk- och alskog”. På Generalstabskartan (1860) visar lövskogen ungefär samma utbredning som på storskifteskartan. År 1915 däremot är stora delar markerade som barr- eller blandbestånd.

Bokskogen i Åkarp som 1772 omfattade cirka 40 ha överlevde något längre, kanske för att den var yngre än bestånden i Attarp. På storskifteskartan skildras 27 ha som ”*stor och ung bokskog*” och på ekonomiska kartan 1915 dominerar fortfarande lövskogen. Åkarps bokskog föll dock för sågen 1918, strax efter att Skogssällskapet hade köpt Fulltoftas skog av Nils Trolle. Bestånden var då förmodligen minst 150 år gamla och betecknas som överåriga. I Hildingssons skrift (1993) finns ett foto från 1918 med bränslekommissionens vedstaplar i den utglesade bokskogen. De mest värdefulla träden stod kvar och skulle avverkas i en andra omgång med kölännen som huvudsortiment som såldes till Australien (!) för 1000 kr /st. Efteråt planterades gran på i stort sett hela arealen. Även Sjömossahusets bokskog och delar av Stavröds bokskog förvandlades till granplantering under 1900-talet (Figur 6).



**Figur 6.** Granbeståndens historiska bakgrund (vegetation 1772) i centrala och östra Fulltofta.



Blandlövhage med ek, björk och en på gammal utmark sydost om Hovgårdsmöllan. År 1772 uppges att en stor del av utmarken innehåller björk, al och enbuskar medan eken inte omnämns.

#### 4.4.4. Utmarken

I området nära Ringsjön (väster om den gamla landsvägen mellan Hörby och Höör) finns idag ingen granskog på gammal utmark. Områdena som 1772 hade al- eller björkskog bär idag till största delen ekdominerade bestånd. Den före detta öppna utmarken består idag antingen av betade björk-, al- och ekbestånd eller har odlats upp (idag kulturbete). Lövdominansen på denna del av utmarken beror på att den fortsatte att vara betesmark när de övriga utmarkerna skogsplanterades.

De stora utmarkerna öster om gamla landsvägen planterades till största delen med gran från cirka 1850 och framåt (se avsnitt 4.3.). Al- och björkbestånd fanns kvar på vissa våtmarker men här skedde även en inspridning av gran under 1900-talet. Arealen äldre ädellövskog på den gamla utmarken är mycket liten idag och inskränker sig till ett en rest av utmarksbokskogen vid Kyllingahus och några mindre sekundära bokbestånd på Åkarps fälad. (Utanför storskifteskartans område finns bokbestånd på den gamla utmarken till Häggenäs-Nunnäs men deras historiska bakgrund har inte undersökts).



Gammal bokskog vid Jägarhyddan. Beståndet är omkring 200 år gammalt (Lindblad m.fl. 2007) och har vuxit upp på trädbärande ängsmark som 1772 var ekdominerad. Enstaka ekar ingår även i dagens bestånd.

## 5. Diskussion

### 5.1. Jämförelse med andra skånska gods

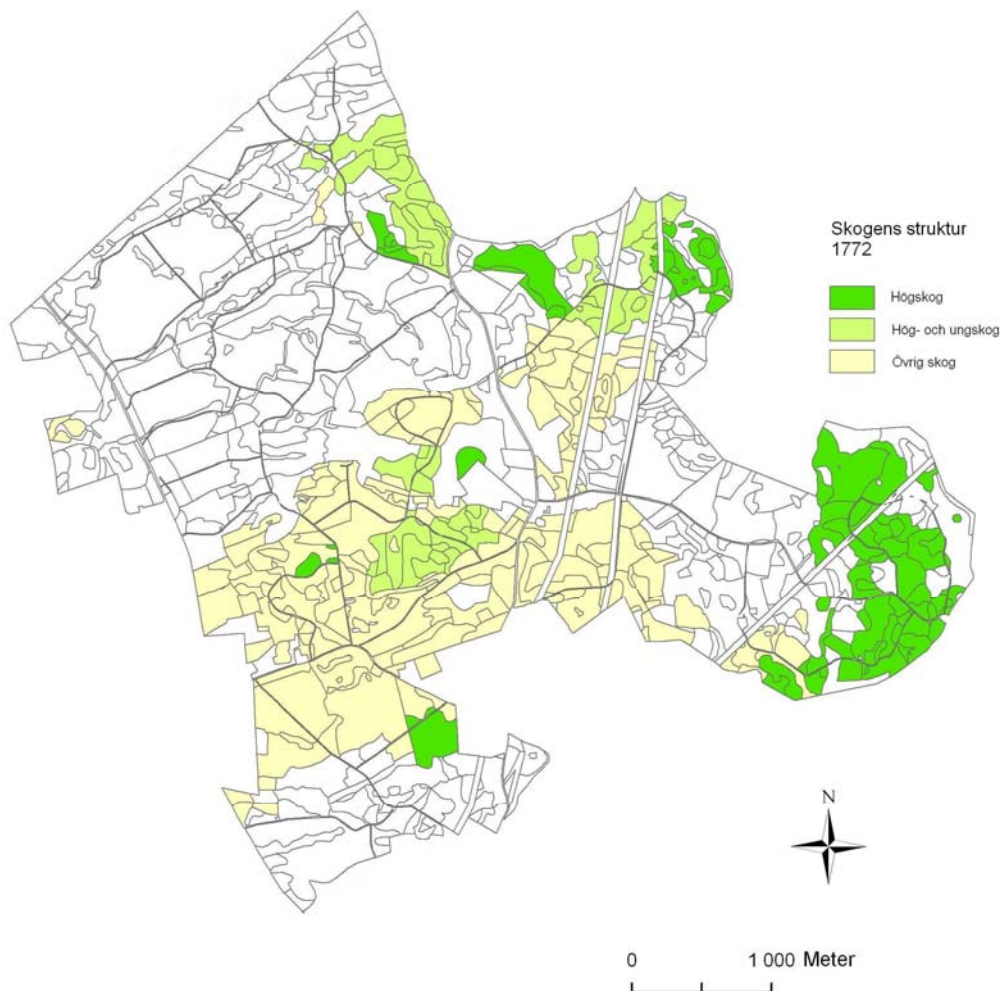
En jämförelse med andra områden i centrala Skåne visar att förhållandena i Fulltofta är jämförbara med vissa delar av risbygden på 1700-talet (Campbell 1928, Emanuelsson m.fl. 2002, Håkansson 1948, Kristoffersson 1924). Det finns fortfarande gott om skog men den ligger i regel på inägomark. Utmarken håller endast surskog av björk och al samt några få utglesade restbestånd av bok eller ek. Därmed skiljer sig Fulltofta tydligt från andra frälsegods i Skånes skogsbygder där det fanns stora bokskogar kvar på utmarken under samma tid (Brunet 1995, 2003, Lindhagen 1999).

Landskapsförändringarna i övergångsområdet mellan ris- och skogsbygd i Färs härad har studerats av geografen Anna Kristofferson (1924). Angående risbygden anmärker hon: *”Motsättningen mellan in- och utägor var på moränlerans område fullt utbildad. På utmarken fanns det endast några trädskellett kvar förutom enen och alen, som segt höllo sig. Lövängar och lövskog voro däremot utmärkande för inägorna... Det karakteristiska för lövängarna var att buskvegetationen dominerade, endast här och där stodo fullt utvuxna träd.”*

På Fulltofta fanns dock relativt stora arealer högskog av bok och ek i särskilda beteshagar som ligger mellan den samfällda utmarken och de egentliga inägorna. Dessa i regel äldre högskogar användes förutom till kreatursbete förmodligen även till svinmast efter ollonår.

Resultaten visar att så mycket som 30 % (cirka 700 ha) av Fulltoftas areal under 1770-talet bestod av ädellövbekväxt varav hälften växte på ängsmark och förmodligen sköttes som skottskog eller stubbskottsäng medan den andra hälften utgjordes i huvudsak av äldre högskogar av bok och ek (Figur 7). Bilden av synnerligen uthuggna och utarmade skogar (Linusson 1989, Hildingsson 1993) gällde visserligen utmarken i allra högsta grad men däremot inte ”skogsmarken som inte höstas” bland inägorna.

Ett anmärkningsvärt resultat av analysen är att hela 97 % av dagens bokskogar var bok- och/eller ekskog på 1770-talet medan dagens ekbestånd har en mera varierad bakgrund. Dessa resultat bekräftar slutsatsen från tidigare studier att dagens skånska bokskogar i generellt högre grad har skoglig kontinuitet under de senaste 300 åren än ekskogarna (Brunet 1995, Lindhagen 1999).



**Figur 7.** Uppgifter om skogsstruktur i beskrivningen till storskifteskartan 1772 för centrala och östra Fulltofta. Övrig skog betecknar i huvudsak trädbärande ängar.

Fulltofta låg utanför granens och tallens spontana utbredningsområde på 1700-talet och det fanns inga barrbestånd i området då. Redan på 1850-talet anlades emellertid de första granplanteringarna på enefälad efter att en ny arrendator hade tillträtt 1843 (cirka 70 ha på det så kallade Maltesholmshygget). Fulltofta var därmed bland de första skånska godsens att plantera gran i större skala. När skogsdelen av Fulltofta säljs till skogsällskapet år 1917 ökar planteringstakten och fortsätter att vara hög även efter att landstinget tagit över skogen 1920 (Hildingsson 1993). Från 1917 till 1958 ökar således skogsarealen från 998 ha till 1758 ha vilket motsvarar en genomsnittlig ökning med nära 20 ha per år. Granplantering står för den övervägande delen av ökningen. Studien visar tydligt att gran inte enbart har planterats på gammal enefälad utan under 1900-talet även ersatte tidigare ädellövskog och öppen ängsmark.

Björnstorp vid Romeleåsen var ett annat gods där stora arealer fäladsmark granplanterades under samma tid som i Fulltofta. Av de större skånska urbergshorstarna hade omvandlingen av skog till öppen fäladsmark gått längst på Romeleåsen. Området ligger nära sydvästra Skånes skogslösa slätter där det fanns stark efterfråga på ved och virke. Fäladsmarkerna hade speciellt stor utbredning på norra delen av åsen. Där planterades på Björnstorps gods marker gran på 230 ha enefälad under åren 1881-87 (Bjerregaard 1988). Under perioden 1925-40 planteras ytterligare 440 ha fälad med övervägande gran. På 1960-talet planterades åter 115 ha, men denna gång på nerlagd åkermark. Skogsarealen på Björnstorp ökade från endast 150 ha (mest bokskog) år 1880 till 1180 ha hundra år senare. Grandominansen mildrades så småningom genom att första generationen gran ersattes på 20-30 % av arealen av lövträd (ek, bok, björk).

Gods	Första plan	Skogsareal	Lövskog	varav bok
Trolle-Ljungby	1838	4400 ha	3485 ha	mest bok
Maltesholm	1834/1851	1970 ha	1170 ha	850 ha
Övedskloster	1873	2890 ha	1295 ha	mest bok
Rössjöholm	?/1863	625 ha	475 ha	mest bok
Trolleholm	1838/1859	835 ha		
Pugerup mm	?	310 ha	250 ha	250 ha
Skabersjö	1838	900 ha	705 ha	635 ha
Kristinehov	1854/1863	2710 ha		
Högestad	1862	890 ha	695 ha	590 ha
Vittskövle	1836	2220 ha	ca 340 ha	mest bok
Vrams Gunnarstorp	1839	2205 ha	1975 ha	790 ha
Börringekloster	1834	990 ha	740	mest bok
Näsbyholm	?	330 ha	210 ha	mest bok

**Tabell 8.** Tidpunkt för upprättande av den första skogshushållningsplanen på olika skånska gods. Det andra årtalet anger när ordnat skogsbruk i praktiken började på några av godsens. Vidare anges godsens skogsareal och areal lövskog på 1870-talet. Resterande skogsareal utgörs till största delen av planterad tallskog. (Källa: *Tidskrift för skogshushållning 1877-83*).

I en serie artiklar i *Tidskrift för skogshushållning* under perioden 1877-83 presenterar signaturen S. under rubriken ”*Om skogshushållningen i Skåne*” en rad skånska gods (se även Sundberg 2001). Artiklarna bygger på studium av skogsbruksplaner och samtal med skogsförvaltare. Det framgår att de första godsen lät upprätta skogsbruksplaner under 1830-talet (Tabell 8). Mest känd blev planen och den efterföljande skogsskötseln från Skabersjö gods som redan 1856 skildrades i en artikel i *Tidskrift för lanthushållning* (Wulff 1856, omtryckt i af Petersens 1933). Det framgår av beskrivningarna att det fanns stora arealer gammal bokskog på godsen i mitten av 1800-talet.

Markberedningen utfördes med hacka eller genom ollonsvin (Tabell 9). Bjerke (1956) anger att ollonsvin var av stor betydelse för förnygringen av Ryssbergets stora bokskog under 1800-talets andra hälft. Omkring 1840 beskrivs stora delar av Ryssberget som ”*skoglös mark med enstaka 200-250 åriga bokar och ekar*” av forstmannen L. Fintelman som ansvarade för Trolle-Ljungbys fideikomiss skogar vid den tiden. Under tiden 1850-1900 återkom bokskogen på hela Ryssberget med hjälp av betesfred och ollonsvinens markberedning under ollonår. Mindre arealer bokskog tillkom även genom sådd eller plantering under tall- och ekskärm. Det är tydligt att bok ansågs som ett lönsamt trädslag under 1800-talets andra hälft.

Gods	Bokförnygring	Markberedning	Övrig bokkultur
Trolle-Ljungby	självsådd	svin	
Maltesholm	självsådd	hacka	plantering av bok+gran
Övedskloster	självsådd		sådd och plantering under tall
Rössjöholm	granplantering efter kalavv.		
Trolleholm	självsådd		
Pugerup mm	självsådd		plantering av bok+gran
Skabersjö	självsådd	hacka	sådd och plant. under ek och tall
Kristinehov	självsådd	ingen	
Högestad	självsådd	svin	sådd under tall
Vrams Gunnarstorp	självsådd		
Börringekloster	självsådd	hacka, harv	sådd under tall
Näsbyholm			sådd under ek, blandlöv och tall

**Tabell 9.** Använda metoder för bokskogsskötsel på skånska gods under 1870-talet. (Källa: *Tidskrift för skogshushållning* 1877-83).

Jämförelsen visar att den systematiska omföringen av bok- och ekskog till gran i Fulltofta var en ovanlig företeelse i Skåne under 1800-talet och nämns i övrigt endast för Rössjöholm. Flertalet gods satsade istället på självsådd av bok efter avverkning. Det är främst under perioden 1960-1974 som granplanteringar i stor skala ersätter tidigare bokskog i Skåne. Denna sentida omföring verkar däremot inte ha ägt rum i Fulltofta (förutom några mindre bestånd) som visar stabila ädellövarealer mellan 1958 och 1975.





Nyckelbiotop i bokskog vid Ramstorp. Området ligger på gammal inägomark och innehöll både ek och bok år 1772. Idag har boken tagit över men några äldre ekar finns kvar i beståndets östra del.

## 5.2. Fulltoftas skogshistoria som utgångspunkt för framtida skötsel och trädslagsval

När landstinget förvärvade Fulltoftaskogen var den viktigaste målsättningen att plantera skog på kalmarkerna och därmed att långsiktigt öka virkesproduktionen. Granen framstod i det sammanhanget som det mest attraktiva trädslaget. Under de senaste årtiondena har samhällets intresse för naturvård och friluftsliv i skogarna ökat vilket åter har gynnat lövskogen. Idag sköts Fulltofta-området enligt en mångbruksplan där naturvård och rekreation likställs med virkesproduktion (Ekstrand 1999). Som en följd av de nya riktlinjerna har omföring av granskog till lövskog inletts, lövandelen i granungskogarna ökar och våtmarker restaureras.

Det finns både biologiska och kulturhistoriska skäl som talar för en markhistorisk utgångspunkt i den framtida skötseln av Fulltofta. Många områden med lövskog eller träd bärande betesmark är idag fragmenterade och upptar endast en liten del av sin forna utbredning. Som ett minne av den tidigare utbredningen kan de fortfarande innehålla restbestånd av skyddsvärda växter och djur. På längre sikt riskerar många av dessa bestånd att dö ut om inte tillgången på lämplig livsmiljö ökar. Det är därför av stor betydelse var i området ny lövskog etableras eller beteshagar restaureras.

Områdets många kulturminnen framträder tydligare och är lättare att bevara om den omgivande vegetationen liknar den som fanns när lämningarna var i bruk. Att på så sätt restaurera delar av det äldre kulturlandskapet bör öka området rekreativt värde avsevärt.

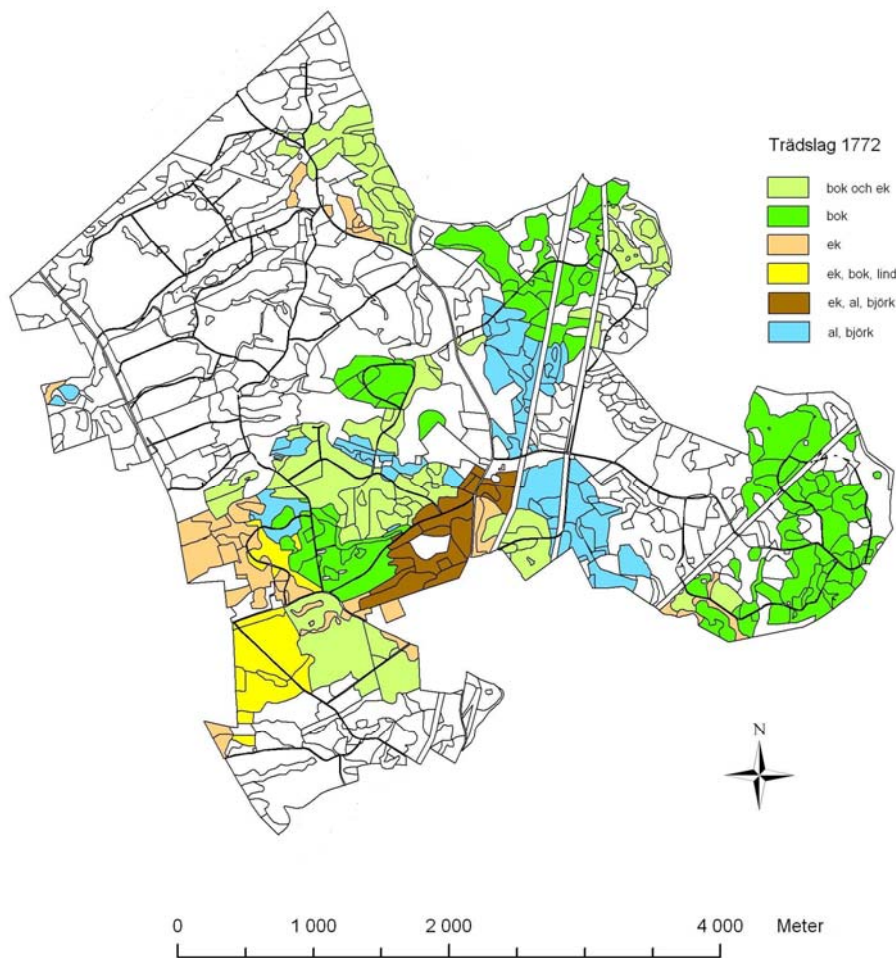
På bakgrund av Fulltofta-områdets skiftande mark- och skogshistoria föreslås följande övergripande prioritering i olika delområden:

#### *Västra Fulltoftas gamla inägor och utmark*

Detta är det enda delområdet där hagmarksbete har förekommit mer eller mindre kontinuerligt under lång tid. Områdets höga naturvärden är främst knutna till ekhagar med gamla träd (Malmqvist 1999, 2002). Den pågående restaureringen av hagmarken är därför väl i linje med områdets historia. Området innehöll tidigare både hårt betade öppna utmark och mer slutna hagar. Att bibehålla en variation i ekbestånden med både halvöppna och mer slutna partier bör även vara optimalt för områdets rika biologiska mångfald.

#### *Centrala Fulltoftas gamla inägor*

Områdets västra del domineras idag av bokskog varav några mindre bestånd innehåller höga naturvärden, till exempel en skyddsvärd vedinsektsfauna vid Ramstorp (Malmqvist 2002). Bokandelen i områdets ädellövskog har ökat sedan 1700-talet och något behov att ytterligare öka bokskogsarealen föreligger inte. Granskogen i delområdet bör på lång sikt åter bli lövskog (Figur 4). Vid omföringen bör särskilt de tidigare viktiga trädslagen ek och lind samt hassel gynnas (Figur 8). Där dessa arter fortfarande förekommer i skogen kan de gynnas vid röjning och gallring.



**Figur 8.** De nutida skogsbeståndens historiska bakgrund (trädslagsuppgifter 1772) i centrala och östra Fulltofta. Områden utan färg betecknar utmarker och öppna inägor.

### *Östra Fulltoftas gamla inägor*

De tidigare stora bokskogarna i östra Fulltofta är idag starkt tillbakaträngda och fragmenterade i små bestånd. De flesta av dessa bestånd har varit hårt brukade med få sparade gamla träd. Granen har tagit över både gamla bokskogsmarker, myrmarker och det mesta av den gamla odlingsmarken. Landskapet kring Attarp, Åkarp och Stavröd ger idag ett ganska härjat intryck vilket ytterligare förstärks av stora kraftledningsgator genom Attarp och Åkarp. Bland alla delområden föreligger här det största framtida restaureringsbehovet.

Bokskogarna bör knytas ihop igen genom omföring av granskog på gammal bokskogsmark (Figur 4). Granskog på gammal åker- och ängsmark bör delvis ersättas av till exempel björkskog och en del av den granplanterade myrmarken bör restaureras (båda processer har inletts under de senaste åren).

### *Gammal utmark i centrala och östra Fulltofta*

Om man på lång sikt vill fortsätta att odla barrträd i Fulltofta-området så kan odlingen koncentreras till de gamla utmarkerna. Granplanteringen av enefäladen är en viktig del av Skånes skogshistoria. Att informera om och bevara delar av denna miljö är särskilt angelägen i ett så välbesökt område som Fulltofta.

Den påbörjade omföringen av många granbestånd till ek-, bok- och lärskog kommer givetvis att höja de gamla utmarkernas variation och kvalitet för friluftsliv (jämför till exempel med de äldre ekplanteringarna på Ahlqvists fälad, Bjevevöddelen av Fulltofta 31:16). Även när utmarken var som mest öppen förekom al- och björkbestånd i viss omfattning. Att öka andelen al och björk på den gamla utmarken, särskilt i fuktigare partier kommer att återge utmarken en del av sin gamla karaktär. I linje med detta förslag har under senare år andelen triviallöv redan tillåtits öka.

### *Tack*

till Bo Edlund, Anders Ekstrand, Anders Paulsson och Stig-Lennart Sjöberg för värdefulla uppgifter om Fulltofta och till Mikael Andersson för hjälp med kartbearbetningen. Ett stort tack även till mina kollegor Per Eliasson, Gina Hannon, Matts Lindblad och Mats Niklasson för inspirerande samarbete kring Fulltoftas skogshistoria. Denna studie har finansierats av forskningsprogrammet Naturvårdskedjan vid Centrum för biologisk mångfald, SLU.

## 6. Opublicerade källor

- Arup, K. 1998. Kulturinventering av Fulltofta strövområde. Skogssällskapet.  
Geometrisk Charta-Beskrifning öfwer Alla til Fulltofta Gård och underligande Hemman samt Torp och Gatehus hörande Ägor, uti Malmöhus Län, Frosta Härad och Fulltofta Socken (19 November 1772, Herman Frykner). Metria, Malmö.  
Skattläggning av Häggenäs by, 1725. Metria, Malmö.  
Persson, L. 1995. Fulltofta-Osbyholm-Nunnäs. Riksantikvarieämbetet.  
Skogsbruksplaner och skogskartor över Fulltofta 31:16 från åren 1937, 1958, 1975, 1985 och 1994/2001. Skogssällskapet arkiv.

## 7. Referenser

- Bjerke, S. 1956. Nogle traek af de sydkandinaviske løfskoves udvikling gennem de sidste århundreder. Dansk Dendrologisk Årsskrift 4: 373-413.
- Bjerregaard, J. 1988. Skogsbruk på Romeleåsen. Skånes Natur 75: 293-302.
- Brunet, J. 1995. Sveriges bokskogar har gamla rötter. Svensk Botanisk Tidskrift 89: 1-10.
- Brunet, J. 2003. Småkryp och trädjättar i Torups bokskog. I: Skånska jätteträd, Skånes Natur 90: 177-187. Lund.
- Brunet, J. 2005. Skånes skogar – historia, mångfald och skydd. Skåne i utveckling 2005:12. 152 s. Länsstyrelsen i Skåne. Malmö.
- Campbell, Å. 1928. Skånska bygder under förra hälften av 1700-talet. Lundequistiska Bokhandeln, Uppsala.
- Ekstrand, A. 1999. Region Skånes skogar. Skånes Natur 86: 55-60.
- Emanuelsson, U., Bergendorff, C., Billqvist, M., Carlsson, B., Lewan, N. & Nordell, O. 2002. Det skånska kulturlandskapet. Andra, omarbetade upplagan. BTJ Tryck AB. Lund.
- Hildingsson, L. 1993. Fulltofta. Från 1700-talets enefälader och surskogar till dagens rekreativa storskog. Lerum.
- Håkansson, T. 1948. Skogslandskapets förändringar under 300 år i Konga socken i Skåne. Svenska Skogsvårdsföreningens Tidskrift 46: 239-264.
- Kristoffersson, A. 1924. Landskapsbildens förändring i norra och östra delen av Färs härad under de senaste 200 åren. Bloms. Lund.
- Lindhagen, A. 1999. Förändring och kontinuitet – en studie över skogens utveckling på Torups och Skabersjö gods i Skåne. Examensarbete nr 27. Institutionen för naturvårdsbiologi, SLU Uppsala.
- Lindbladh, M., Brunet, J., Hannon, G., Niklasson, M., Eliasson, P., Eriksson, G. & Ekstrand, A. 2007. Forest history as a basis for ecosystem restoration – a multi-disciplinary case-study in a south Swedish temperate landscape. Restoration Ecology 15, (in press).
- Linusson, A.-C. 1989. Fulltofta by. En studie av kulturlandskapets förändringar från 1700-talets början till idag. Institutionen för landskapsplanering. SLU Alnarp.
- Malmqvist, A. 1999. Rödlistade lavar i Hörby och Höörs kommuner 1999. Hörby & Höörs kommun.
- Malmqvist, A. 2002. Inventering av vedlevande skalbaggar i Höör och Hörby kommuner 2002. Naturcentrum AB.
- Petersens, F. af. 1933. Skogshushållning. Skrifter utgivna av de skånska hushållningssällskapen med anledning av deras hundraårsjubileum år 1914, band 10. Lund
- Skånska Rekognosceringskartan framställd av fältmätningsbrigaden 1812-1820. Lantmäteriet. Gävle.
- Sundberg, K. 2001. "Björkaskogen en omistlig herlighed" – om skogsbrukets framväxt på de skånska godsen. Skogshistoriska sällskapets årsskrift 2001:38-46.
- Tidskrift för skogshushållning. 1877-1883. Om skogshushållningen i Skåne.