

KESKUSTELUA

Jukka Luoto

Paimensauvaneulojen varhaishistoria

Olen Suomen Museossa käsitellyt paimensauvaneuloja (Luoto 1991) ja kuten tänä päivänä näyttää olevan tapana, saanut vastaanottaa kritiikkiä (Salo 1992). Prof. Salon kritiikki koskee kohtaa, jossa kiinnitän asiaan mitenkään syventymättä huomiota siihen yllättävään seikkaan, että erityinen paimensauvaneulan muoto, jossa renkaalle taivutetun neulan pää on käännetty renkaan sisälle, on ajoitettu toisaalla pronssikaudelle (Salo) ja toisaalla AD 600–800 (Lehtosalo-Hilander).

Salo pitää kritiikissään tiukasti kiinni omasta tulkinnastaan vähääkään välittämättä muista havainnoista ja julistaa minun syyllistyneen luokitteluvirheeseen, kun olen käyttänyt kyseisestä neulatyyppistä paimensauvaneulan nimeä. Esityksessään hän jättää täysin huomiotta sen, että prof. Ella Kivikoski on luokitellut tämän neulamuodon paimensauvaneulaksi (Kivikoski 1974, kuva 217). Vastaavasta rautaisesta neulasta Pirkko-Liisa Lehtosalo-Hilander käyttää termiä *Sepherd's crook pin* (Lehtosalo-Hilander 1982, s. 108), ja Unto Salo rinnastaa Noormarkusta löytämänsä tällaisen neulan Nakkilan Penttalan paimensauvaneuloihin mutta ei pidä sitä varsinaisena paimensauvaneulana (Salo 1987, vrt. myös Snore et al. 1980, s. 230). Jos siis joku on luokitellut nyt puheenaolleet neulat väärin, niin se en ole ollut minä, vaan professorit Lehtosalo-Hilander, Salo ja Kivikoski.

Arkeologiatieteen kannalta on tietenkin yhdentekevää kuka tässä asiassa on oikeammassa toista. Olennaista on se, onko kyseessä Suomen varhaisin rautainen esine-muoto vai ei, ja tähän haluan vastata ehdottomasti kieltävästi. Mitkään löytösuhteet eivät puhu näin varhaisen ajoituksen puolesta.

Salon tarkastelun lähtökohtana on Nakkilan Kuusiston neliömäisiä tarhoja sisältänyt kalmisto. Alun perin hän on pitänyt tästä kalmistosta löydettyä veistä myöhäisenä ja on itse (paimensauva)neulan osalta tyytynyt pelkkään kuvaukseen. (Salo 1970, s. 60, 104) Nyt kyseinen veitsi osoittaakin Salon mukaan hautauksen poikkeuksellisen korkeata ikää. Ryhtymättä luokitteluvirheen vaaran uhatessa käymään keskustelua veitsenkatkelmien tyypeistä haluan kuitenkin esittää epäilyni siitä, että veitsien avulla pystyttäisiin ajoittamaan koruneuloja. Perinteinen arkeologia on toiminut tarkalleen päinvastoin eli tarkastellut rautaisten käyttöesineiden esiintymistä samoista löytöolosuhteista periytyvien korujen avulla.

Sitä paitsi kaarevaprofiilisia veitsiä esiintyy roomalaisajan lisäksi niinkin myöhään kuin merovinkiajalla, kuten prof. Salo esihistorialliseen kimpitekniikkaan hyvin pe-rehtyneenä varsin mainiosti tietää (kuva 2) (Kivikoski 1947, k. 588).

Tarhahautoja on vanhastaan pidetty roomalaisaikaan kuuluvana piirteenä. Tilanne on nyttemmin muuttunut sikäli, että tarhoja näyttää rakennetun Itä-Ruotsissa jo pronssikaudella ja Suomessakin ilmeisesti jo esiroomalaisella ajalla (Ambrosiani 1985). Näin ollen ei ole mahdotonta, etteikö Nakkilan Kuusiston hauta ajoittuisi jo näin varhaiseksi.

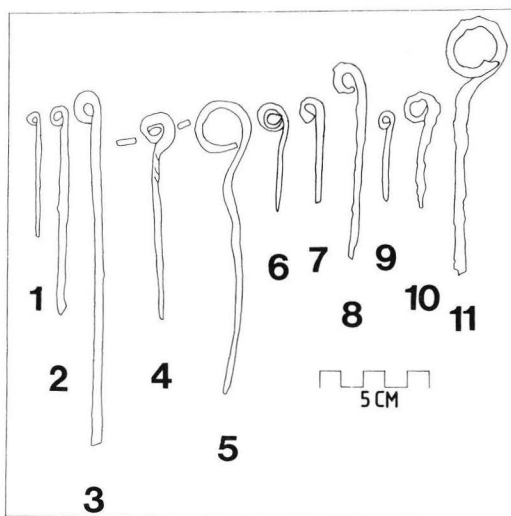
Salon omasta argumentoinnistakin käy kuitenkin ilmi, että yksittäiset neliömäiset tarhat ovat olleet käytössä vielä kansainvaellusajalla ja kummun tai röykkiön peittäminä vielä roomalaisajalla (Salo 1987, s. 67).

On näin ollen selvää, etteivät suomalaiset löytösuhteet valaise kyseisen neulatyypin ikää muuten kuin siten, että se mitä ilmeisimmin ajoittuu rautakauden alkupuolelle (500 BC–AD 800) ja että ainoa varma ajoitus tulee tämän ajanjakson lopulta.

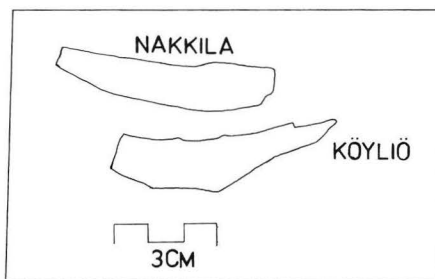
Salo pitää kyseistä neulatyyppeä jonkinlaisena ratkaisemattomana mysteerinä. Se on kuitenkin Itämeren itäpuolisilla alueilla suhteellisen yleinen, mistä oheinen kirjallisuuteen perustuva luettelo antaa käsityksen (vrt. kuitenkin myös Lehtosalo-Hilander 1982, s. 108 mainittu kirjallisuus) (kuva 1).

<i>Maa</i>	<i>Paikka</i>	<i>muinajäännös</i>	<i>ajoitus</i>	<i>viite</i>
Suomi	Nakkila	kalmisto	–	vrt. ed.
Suomi	Kuusisto			
Suomi	Noormarkku	kalmisto	–	Salo 1987
	Karimaa			
Suomi	Porvoo	asuinpaikka	0 BC–AD 100	Hirviluoto 1985, s. 58, KM 22004: 6936
Suomi	Eura	ruumiskalmisto	AD	Lehtosalo-Hilander 1982, s. 108
	Luistari		600–800	
Suomi	Uskela	kalmisto	AD	Schauman-Lönnqvist 1988, s. 58 (tulkittu virkkauskoukuksi)
	Palomäki		400–800	
Suomi	Myllymäki	kalmisto	AD	Kivikoski 1947, k. 217
			400–600	
Latvia	Selpils	muin. linna	AD	Šnore et al. 1980, s. 230, att. 38:9
			800–1000	
Latvia	Kenteskalns	muin. linna	AD	Stubavs 1976, Pl. V:29
			600–900	
Latvia	Mūkukalns	muin. linna	500 BC–AD 100	Graudonis 1967, Tb. XXI:8, s. 103
Venäjä	Zamosje	muin. linna	–	Šadyro 1985, Fig. 4
Puola	Osterode	kalmisto	AD	Gaerte 1929, Abb. 171:a
	Thierberg		200–400	
Viro	Virumaa	kalmisto	0 BC–AD 100	Salo 1987, s. 66, k. 3 ja siinä mainittu kirjallisuus
	Jäbara			
Viro	Rakvere	kalmisto	AD	Lõugas 1982, s. 186
	Vohma		0–200	k. 123:4
Viro	Harjumaa	kalmisto	AD	Lõugas 1982, s. 186
	Lehmja-Loo		0–200	k. 123:4
Latvia	Lazdini	kalmisto	BC–AD 400	Šnore 1970
Venäjä	Valgovitsi	ruumis-kalmisto	AD 1200–	Rjabinin 1987, Rjabinin 1990, Rjabinin 1992

Kuva 1. Kierteispäisiä paimensauvaneuloja 1. Puola, Thirberg, 2. Latvia, Mūkukalns, 3. Venäjä, Zamosje, 4. Latvia, Selpils, 5. Latvia, Lazdini, 6–7. Venäjä, Valgovitsi, 8. Suomi, Luistari, 9. Suomi, Myllymäki, 10. Suomi, Kuusisto, 11. Suomi, Karimaa. Gaerten, Graudonisin, Sadyron, Šnoren, Rjabinin, Lehtosalo-Hilanderin, Kivikosken ja Salonen mukaan.

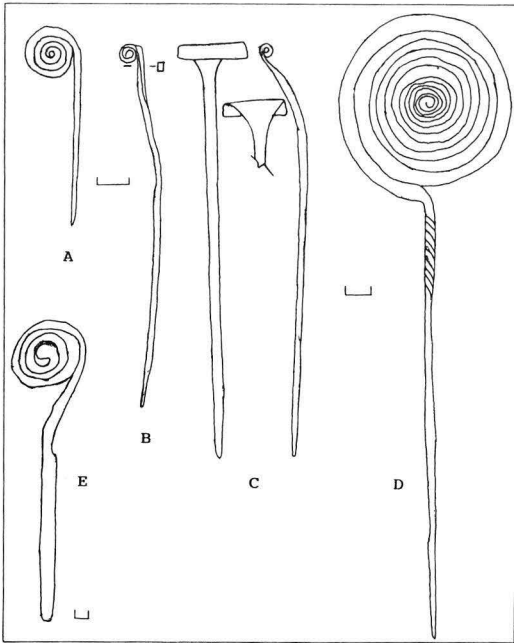


Kuva 2. Koveroselkäksiä rautaveitsiä Nakkilan Kuusistosta ja Köyliön Köyliönsaaresta Salonen ja Kivikosken mukaan.



Kyseessä on Ju. Graudonisin mukaan Lausitzin kulttuurin alueelta periytyvä muoto, joka on levinnyt Itämeren piiriin lisäksi Smolenskin ja Moskovan alueelle (Graudonis 1967, s. 103). Kuten taulukosta käy ilmi, ei tämä esinemuoto ole ollut tuntematon esiroomalaisen ajan lopulla Itämeren piirissäkään, joskin havainnot eivät ole yksiselitteisiä. Mahdollista kuitenkin on, että tällaiset neulat ajoittuvat Lazdinin ja Jäbaran kalmistossa jo näin varhaiseen aikaan. Varhainen on myös Porvoon Bölen rautainen neula, joskin A.-L. Hirviluoto pitää sitä ilmeisesti ulkomaisten vastineiden perusteella roomalaisaikaisena.

Vello Lõugas on paimensauvaneuloihin rinnastaen ajoittanut nämä neulat ajanlaskun kahdelle ensimmäiselle vuosisadalle. (Lõugas 1982, s. 186) Graudonis ei ole luetellut kyseistä neulaa Mūkukalnsin muinaislinnan varhaisen löydöstön yhteydessä (Graudonis 1966). Se, että hän sisällyttää sen myöhemmässä julkaisussaan tämän linnan varhaiseen löydöstöön, johtunee siten pikemminkin sen korkeaksi oletetusta iästä kuin löytösuhteista (Graudonis 1967, s. 22). Varhainen ajoitus vaikuttaa sikälikin epätodennäköiseltä, että vastaavat neulat läheisellä Kenteskalnsin muinaislinnalla on ajoitettu myöhäisiksi.



Kuva 3. Spiraalipäisiä ja rullapäisiä neuloja A. Latvia, Daugmale; B. Latvia, Mūkukalns; C. Liettua, Stragnai, D. Liettua, Patultas; E. Suomi, Penttala. Graudonis, Michelbertasin, Grigalavicienen ja Kivikosken mukaan. E. Rautaa, muut pronssia.

Useimmat löytösuhteiltaan varmat havainnot tulevat ajanlaskun vaihteen tältä puolelta, ja Inkerinmaalla tämä esinemuoto on ollut käytössä vielä toisella ajanlaskun vaihteen jälkeisellä vuosituhannella.

Kyseisen neulamudon historia ja levintä vastaa siis muiden paimensauvaneulojen levintää ja ajoitusta, sillä myös paimensauvaneulojen historia alkaa jo pronssikaudella (2.–4. Mon. per.) Sleesiassa (Kleemann 1977, s. 131; Breddin 1984, s. 69–70; Kleemann 1976). Useimmissa edellä luetelluissa löydöissä se myös esiintyy muiden paimensauvaneulamudon rinnalla. Mikäli kyseinen neulamudot todella halutaan muodostaa omaksi paimensauvaneuloista poikkeavaksi tyyppikseen, on sille keksittävä oma nimi. Salon käyttämä termi rengasneula tai rengaspääneula tarkoittaa neulaa, jonka päässä on umpinainen lenkki (vrt. Kivikoski 1947, k. 419–421).

Kukaan ei tiettävästi ole esittänyt ajatusta siitä, miten tällainen neulamudot on saanut alkunsa. Lähtökohtana voidaan pitää kahta pronssikauden neulamudot, nimittäin spiraalipääneulaa (kuva 3:A, D) (esim. Grigalaviciene 1980, s. 53–55, Graudonis 1967, Tb. XX: 11–12) ja rullapääneulaa (kuva 3:B) (Graudonis 1967, Tb. XX:26). Kun rullapäisten neulojen rautakautinen kehitys kulkee Baltiassa omia teitään, ei ole luultavaa, että ne olisivat vaikuttaneet nyt puheena olevan neulamudon syntyyn. (kuva 3:C) (Michelbertas 1986, s. 124–125, pav. 42)

Spiraalineulan suhteen tilanne on toinen, sillä puheena olevat pronssiset tai rautaiset neulat voidaan aivan hyvin ymmärtää spiraalineulan surkastumiksi. Milloin tämä surkastuminen ja raudan käyttöön otto neulan materiaalina on tapahtunut, ei ole helpposti ratkaistavissa.

W. Gaerte kuvaa spiraalipäisen neulan nyt puheena olevan neulan ohella nuoreman roomalaisajan yhteydessä (Gaerte 1929, Abb. 171:b) ja Inkerinmaalla tämäkin mudot näyttää säilyneen käytössä toiselle vuosituhannelle (kuva 1:6). Satakuntalaisit-

tain on tietenkin mielenkiintoista todeta, että Nakkilan Penttalasta on jo ammoisista ajoista lähtien tunnettu rautainen spiraalipäinen neula (kuva 3:E) (Kivikoski 1947, k. 14), jonka E. Sturms on ajoittanut esiroomalaisen ajan alkuun mutta U. Salo vasta roomalaisajalle (Salo 1970, s. 118). Sen voidaan ajatella edeltävän käytössä Nakkilan Kuusiston neulaa, joka siis Salon argumentointiin nojautuen olisi ajoitettava aikaisintaan roomalaisajalle.

On ilmeistä, että nyt puheena olevat Salon kuvaamat neulat kuuluvat kyseisen tyyppin vanhemmalle rautakaudelle kuuluviin kappaleisiin. Niiden tarkempi ajoittaminen tähän asti päivänvaloon tulleen aineiston avulla on epämieliekästä.

Kirjallisuusluettelo

- B. Ambrosiani 1985: Das Mälargebiet und Baltikum während der Spätbronzezeit und der älteren Eisenzeit, Acta universitatis Stockholmiensis – Studia Baltica Stockholmiensia I, s. 61–66.
- R. Breddin 1984: Ein bronzezeitliches Steinpackungsgrab von Potsdam-Altstadtinsel, AuF 29:2.
- W. Gaerte 1929: Urgeschichte Ostpreussens, Königsberg.
- Ju. Graudonis 1966: Die befestigte Siedlung Mūkukalns in Lettland, SM 1966.
- Ju. Graudonis 1967: Latvija v epohu posadnei bronzi i rannego železa, Riga.
- E. Grigalavicienē 1980: Drevneišie metallitšeskie izdelija v Litve (II–I tysjatsjeletija do n. e.), E. Grigalavicienē, A. Merkevičius, Drevneišie metallitšeskie izdelija v. Litve, Vilnius.
- A-L. Hirviluoto 1985: Rautakausi, Kivikaudesta keskiaikaan, Porvoon seudun esihistoriaa, Porvoon Museoyhdistyksen julkaisuja nro 1, Borgå.
- E. Kivikoski 1947: Suomen rautakauden kuvasto I, Porvoo.
- O. Kleemann 1976: Steinzeitliche und bronzezeitliche Funde aus der ehemaligen brandenburgischen Neumark, Bonner Hefte zur Vorgeschichte Nr. 11.
- O. Kleemann 1977: Die Mittlere Bronzezeit in Schlesien, Bonner Hefte zur Vorgeschichte nr. 12/13.
- P-L. Lehtosalo-Hilander 1982: Luistari I–II, SMYA 82:1–2.
- V. Lõugas 1982: Varane rauaaeg, Eesti esiajalugu, Tallinn 1982.
- J. Luoto 1991: Muolaan paimensauvaneula, SM 1991.
- M. Michelbertas 1986: Senasis gelezies amzius Lietuvoje, I–IV amzius, Vilnius.
- E. Rjabinin 1992: Tšud vodskoj pjatini, Drevnosti slavjan i finno-ugrov, St. Petersburg.
- E. Rjabinin 1990: Vod, Finni v Europe VI–XV veka, II, Moskva.
- E. Rjabinin 1987: The chud of the vodskaya pyatina in the light of new discoveries, Fennoscandia archaeologica IV.
- V. Sadyro 1985: Drevnosti baltov belorusskogo podvinja, Problemy etnogeneza i etnitšeskoj istorii Baltov, Vilnius.
- U. Salo 1970: Metallikautinen asutus Kokemäenjoen suussa I, Unto Salo – Pirjo Lahtiperä, Metallikautinen asutus Kokemäenjoen suussa, Pori.
- U. Salo 1987: Noormarkku Söörmarkku: Karimaa ja Rainiola, Karhunhammas 11.
- U. Salo 1992: Sana Nakkilan Kuusiston »paimensauvaneulasta», SM 1992.
- M. Schauman-Lönnqvist 1988: Iron Age Studies in Salo III, SMYA 89:2.
- E. Šnore 1970: Kamennii mogilnik v Lazdini, Studia archaeologica in memoriam Harri Moora, Tallinn.
- E. Šnore, A. Zarina 1980: Sena Selpils, Riga.
- A. Stubavs 1976: Kentes pilskalns un apmetne, Riga.