

ORIGEN Y ESTADO ACTUAL DEL CERDO NEGRO CANARIO

ORIGIN AND STANDING OF CANARY BLACK PIG

Robert¹, A., M.J. Zamorano¹, R. Ginés¹, A. Argüello¹, J.V. Delgado² y J.L. López¹

¹Unidad de Producción Animal. Universidad de Las Palmas de Gran Canaria. 35416 Arucas. Las Palmas. España.

²Departamento de Genética. Universidad de Córdoba. Avda. Medina Azahara s/n. 14005 Córdoba. España.

PALABRAS CLAVE ADICIONALES

Sus scrofa. Conservación. Prehistoria.

ADDITIONAL KEYWORDS

Sus scrofa. Conservation. Prehistory.

RESUMEN

A través de la documentación histórica del Archipiélago Canario, se ha esbozado el origen del Cerdo Negro Canario, a la vez que se expone su estado actual en las diferentes islas del archipiélago. La presencia del cerdo data desde hace 2500 años en el Archipiélago Canario, donde los aborígenes utilizaron su carne como alimento, su manteca para conservas, su piel para vestimenta y sus huesos para fabricación de útiles y adornos. El censo lo constituyen unos 283 ejemplares, 182 hembras y 101 machos, y su mayor representación está en las islas de Tenerife y de Gran Canaria con 173 y 71 animales respectivamente.

SUMMARY

We summarize the historical information about origin of Canary Black Pig and standing in the Canary Islands. The presence of pig in Canary Islands is from 500 year b.C., where aborigines used its meat as food, its fat to preserve foods, its skin as clothing and its bones to produce tools and adornments. The census is constituted for 283 animals, 182 females and 101 males, with a major representation in Tenerife and Gran Canaria islands, 173 and 71 animals respectively.

INTRODUCCIÓN

La pretensión del presente trabajo ha sido aglutinar toda la documentación existente acerca del porcino autóctono del Archipiélago Canario desde sus orígenes hasta la actualidad, estableciendo la situación actual en la que se encuentra el Cerdo Negro Canario (**figura 1**) y los programas de recuperación que hay en curso, como primer paso para abordar el estudio de sus orígenes mediante biotecnología y establecer un programa de conservación acorde a la idiosincrasia de nuestra región.

ANTECEDENTES HISTÓRICOS

El Cerdo Negro Canario es la única raza porcina autóctona del archipiélago canario, descrita por García y Capote (1982) en La Palma, y actualmente está incluida en el Catálogo Oficial de las Razas Ganaderas de España (21 de noviembre de 1997), dentro de las Razas Autóctonas Españolas como

Arch. Zootec. 49: 291-296. 2000.

Raza de Protección Especial, o en grave peligro de extinción, por encontrarse en grave regresión o en trance de desaparición (Real Decreto 1682/1997).

Los orígenes de esta raza aún no han sido determinados, pero teniendo en cuenta el aislamiento geográfico y la naturaleza volcánica del archipiélago todo hace suponer su procedencia continental, muy probablemente ligada a la llegada del hombre. El núcleo de domesticación del *Sus scrofa* más cercano al archipiélago se sitúa en la región Norteafricana del Tell entre el VI y V Milenio a.C. (Camps, 1967). Ya a finales del III Milenio a.C. estos pueblos prehistóricos de la costa Nor-

Occidental africana basaban su economía en la ganadería, principalmente ganado mayor, pero también ovino, caprino y porcino. La forma de llegada de estos pueblos al Archipiélago Canario, es descrita por la mayoría de autores en *Oleadas* (Pérez de Barrada, 1939; Cuscoy, 1963; Schwidetzky, 1963). La primera de ellas la sitúan entre mediados del III y I Milenio a.C., y sería procedente del Norte de África. Esta teoría es apoyada por los estudios de Abreu (1977) y Bethécourt (1985) quienes comparando vocablos aborígenes y bereberes ponen de relieve la semejanza entre estas dos lenguas. También, Bethécourt (1985) resalta la semejanza entre el

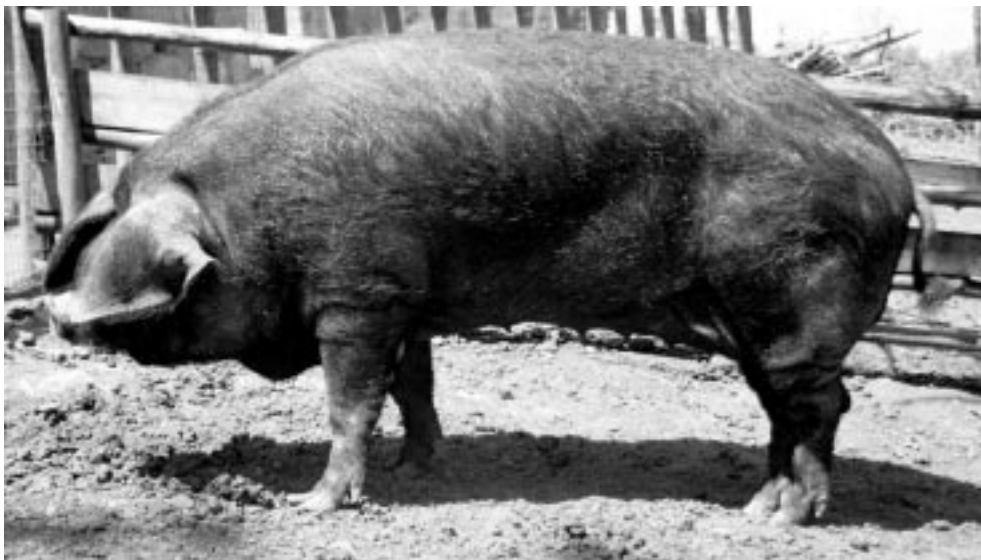


Figura 1. Ejemplar de hembra adulta de aspecto rústico, con marcados caracteres de adaptación al medio. El tronco presenta una línea dorso-lumbar rectilínea, paralela al vientre, que termina en grupa derribada o en pupitre. (A female with primitive aspect. Adaptative characters are evident. The thorax presents a straight dorsal line, parallel to the belly, ending in a oblique group).

ORIGEN Y ESTADO ACTUAL DEL CERDO NEGRO CANARIO

uso agrícola de cerdos en el Hierro y su uso en ritos propiciatorios de la lluvia con sendas costumbres en el antiguo Egipto. Así, el ganado porcino está presente en el Archipiélago Canario desde hace 2500 años, habiéndose encontrado restos en la mayoría de los yacimientos arqueológicos. Los restos más antiguos proceden de los yacimientos de El Tendal y La Palmera, en la isla de La Palma, cuya ocupación



Figura 2. Piel de cerdo y de cabra se usaron en Tenerife para confeccionar vestimenta y envolver cadáveres. (Pig and goat skins were used in Tenerife to make dress or to prepare mummies).

fue datada mediante carbono catorce en 500 años a.C.

La importancia del ganado porcino en la cultura y sociedad aborigen fue descrita por cronistas e historiadores llegados desde el siglo XIV d.C. Del cerdo obtuvieron carne como alimento, manteca para conservas, piel para vestimenta y huesos para fabricación de útiles y adornos. También recrearon figuras zoomorfas en cerámica, como la encontrada en Tirma (Gran Canaria) (Cuenca y Rivero, 1984), a la vez que utilizaban su piel en los enterramientos humanos, como la momia encontrada en la necrópolis de Guayadeque (Perera, 1983) (**figura 2**).

Entre las sucesivas oleadas de poblamiento humano, fueron llegando ejemplares de poblaciones porcinas de diferentes orígenes, esencialmente del Norte de África y del Mediterráneo Oriental. Esto, junto a la intervención en época histórica de otras razas llegadas desde la Península Ibérica y las Islas Británicas, fueron conformando un grupo multirracial diferenciado de los demás y perfectamente adaptado a un medio muy singular y variado como es el del Archipiélago Canario.

ESTADO ACTUAL

Los datos actuales, dieciséis años después del estudio de García y Capote (1982), no son nada esperanzadores. En la isla de La Palma no existe censo actualizado quedando ejemplares dispersos por la zona de Garafía, y un núcleo controlado por los Servicios de Agricultura del Cabildo de La Palma en Puntagorda consistente en seis reproductores (M. Castro, Servicios

de Agricultura del Cabildo de La Palma; A. Manuel; comunicación personal). En la Gomera se estima un total de 10 a 20 parejas de reproductores (A. Arteaga, Servicios de Agricultura del Cabildo de la Gomera; comunicación personal). En el Hierro se adolece de censo, pero se considera extinto (M.A. Sánchez, Servicios de Agricultura del Cabildo de el Hierro; comunicación personal). El censo de reproductores de Cerdo Negro Canario en la isla de Tenerife es de 173, con una relación de dos hembras por macho; y un núcleo controlado por los Servicios de Agricultura del Cabildo Insular de Tenerife en el Aula de la Naturaleza de la Finca del Helecho, consistente en catorce hembras y dos machos, con una reposición de 30 lechones (Servi-

cio de Agricultura del Cabildo de Tenerife).

El Cerdo Negro Canario se considera extinto de la isla de Fuerteventura (Castro, Servicios de Agricultura del Cabildo de Fuerteventura; comunicación personal) al igual que de la isla de Lanzarote, donde quedan sólo dos hembras y un macho en la granja del Cabildo (P. Fabelo, Servicios de Agricultura del Cabildo de Lanzarote; comunicación personal). El censo de reproductores de Cerdo Negro Canario incluidos en el programa de conservación del Cabildo de Gran Canaria es de 71 ejemplares, con un núcleo de tres hembras y un macho en el Aula en la Naturaleza de la Finca de Osorio (Teror), quedando aún bastantes ejemplares dispersos sin censar (Consejería

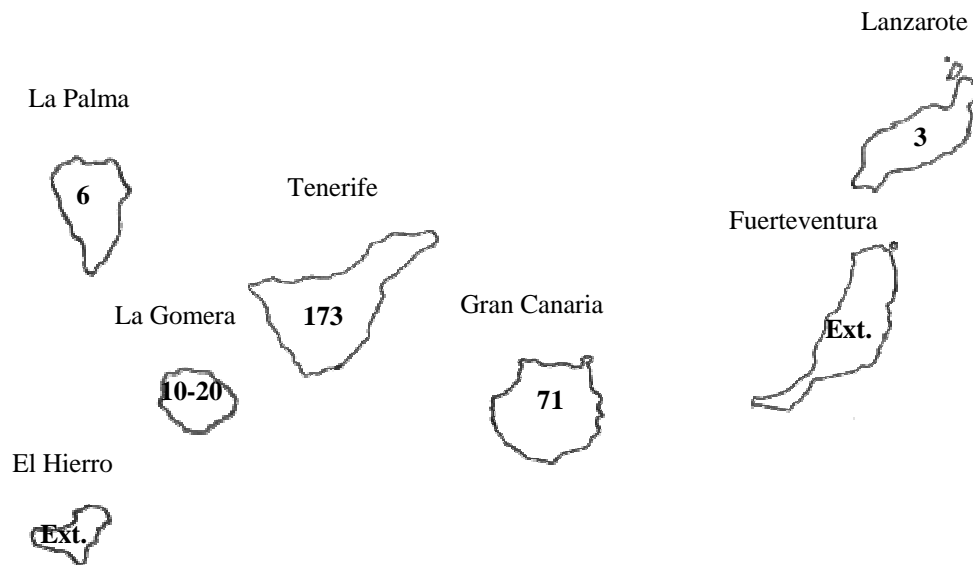


Figura 3. Censo de reproductores de Cerdo Negro Canario (Fuente; Servicios de Agricultura y/o Consejerías de Medio Ambiente de los Cabildos Insulares). Ext.: extinto. (Census of reproductcers of Black Canarian Pig; Ext: extinct).

ORIGEN Y ESTADO ACTUAL DEL CERDO NEGRO CANARIO

Medio Ambiente del Cabildo de Gran Canaria).

El censo total del Cerdo Negro Canario en el archipiélago es de 283 ejemplares, 182 hembras y 101 machos (**figura 3**).

PROGRAMA DE CONSERVACIÓN DEL CERDO NEGRO CANARIO

(Cabildo de Gran Canaria)

El Programa de Conservación del Cerdo Negro Canario seguido por el Cabildo de Gran Canaria se inicia a principios de los noventa. En ese momento el censo de esta raza en Gran Canaria era desconocido, aunque se suponía muy reducido. El núcleo inicial se estableció en el Aula de la Naturaleza de la Finca de Osorio con ejemplares cedidos desde el Ilmo. Ayuntamiento de Teror. Desde un principio,

la política del programa es la cesión de parejas de lechones destetados, los cuales deben ser criados por los ganaderos durante cuatro años, reponiendo al programa uno o dos lechones de cada parto en función del tamaño de la camada, menor o mayor de cinco respectivamente. En 1995, se realizó un intercambio de tres ejemplares entre los núcleos de Gran Canaria y Tenerife, para introducir sangre nueva.

Desde el inicio del programa el número de lechones distribuido ha ido en aumento año tras año hasta 1996, repartiéndose hasta julio de 1998 un total de 164 lechones. El número de solicitudes de parejas reproductivas de Cerdo Negro Canario ha ido evolucionando en paralelo con el reparto de lechones, en aumento hasta 1996 (**figura 4**). La causa del declive de resultados iniciado a principios de 1997 puede entenderse como resultado del incremento

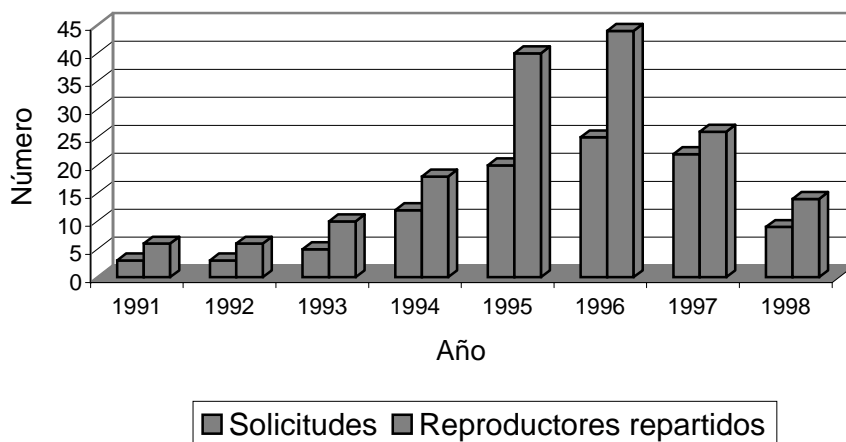


Figura 4. Evolución de la distribución de solicitudes y reproductores repartidos a partir del núcleo del Aula de la Naturaleza de la Finca de Osorio (Teror). (Evolution of number of solicited and distributed reproducers belonging to the Aula de la Naturaleza de la Finca de Osorio (Teror)).

de los problemas derivados de la endogamia. La reducción del número de partos por hembra y año, unido al escaso tamaño de las camadas, repercute negativamente en el ánimo de los ganaderos, que son en este programa, los principales artífices del incremento del censo.

Más de la mitad de los reproductores adultos del total de reproductores censados e identificados mediante crotal en Gran Canaria, presentan problemas reproductivos de diversa índole como son: el sobrepeso, la criptorquidia, infertilidad indeterminada, la baja prolificidad y la alta mortalidad postparto.

Debemos destacar el efecto de retroalimentación observado durante el desarrollo del programa. Por un lado,

el efecto positivo que se genera a partir de aquellos ganaderos satisfechos del éxito reproductivo de sus animales, ya que se sienten identificados con el fin conservador y ellos mismos contribuyen, distribuyendo de cada parto un número de lechones mayor que el acordado. Por otro lado, el efecto negativo que se genera en aquellos ganaderos cuyos reproductores tienen un bajo éxito, pues caen en el desánimo e incluso desisten del programa.

AGRADECIMIENTOS

A las Consejerías de Medio Ambiente de los Cabildos Insulares y al Sr. A. Manuel por la información suministrada.

BIBLIOGRAFÍA

- Abreu, J. 1977. Historia de la Conquista de las Siete Islas Canarias. *Ed. Crítica por A. Ciarraneco. Ed. Goya*. Santa Cruz de Tenerife.
- Bethencourt, J. 1985. Los Aborígenes Canarios. *Edición Africo Amarik y Hupalupa*. 3ª Ed. Santa Cruz de Tenerife. Benchomo. Centro de Estudios Africanos.
- Camps, G. 1967. Les origines de la domestication dans le Nord de l'Afrique, *Travaux du laboratoire de Anthropologie de Prehistoire e d'Etnologie des pays de la Méditerranée Occidentale, Univ. de Provence*.
- Cuenca, J. y Rivero, G., 1984. El Cerdo, Animal-Totem de las Poblaciones Bereberes del Archipiélago Canario. *Revista del Museo Canario: 9-20*.
- Cuscoy, L.D. 1963. Paleontología de las Islas Canarias. Museo Arqueológico de Santa Cruz de Tenerife.
- García, M. y J.F. Capote. 1982. El Cerdo Negro Canario (descrito en la isla de La Palma). Excmo. Cabildo Insular de La Palma.
- Perera, M.J. 1983. Los Cochineros de Icod el Alto. La Laguna. Tenerife. *Comisión de Cultura del Ayuntamiento de Los Realejos*.
- Pérez de Barrada, J. 1939. Estado actual de las investigaciones prehistóricas sobre Canarias: Memoria de los estudios realizados en 1938 en el Museo Canario.
- Schwidetzky, I. 1963. La población prehistórica de las Islas Canarias. Museo Arqueológico de Santa Cruz de Tenerife.