

Матеріали Міжнародної науково-практичної конференції «Сучасні особливості формування і управління інноваційним потенціалом регіонального розвитку туризму та рекреації із залученням молодіжного ресурсу». Тернопіль. 15-17 жовтня 2015 року

УДК 338.48(075.8)

Передерко В. П., к.і.н., доц.

Івано-Франківський національний технічний університет нафти і газу, Україна

ТУРИЗМ НА ІВАНО-ФРАНКІВЩИНІ ЗА ПІДСУМКАМИ ЛІТНЬОГО СЕЗОНУ 2015 РОКУ

Perederko V.P. PhD, Assoc. Prof.

THE RESULTS OF THE TOURISM SUMMER SEASON 2015 IN THE IVANO-FRANKIVSK REGION

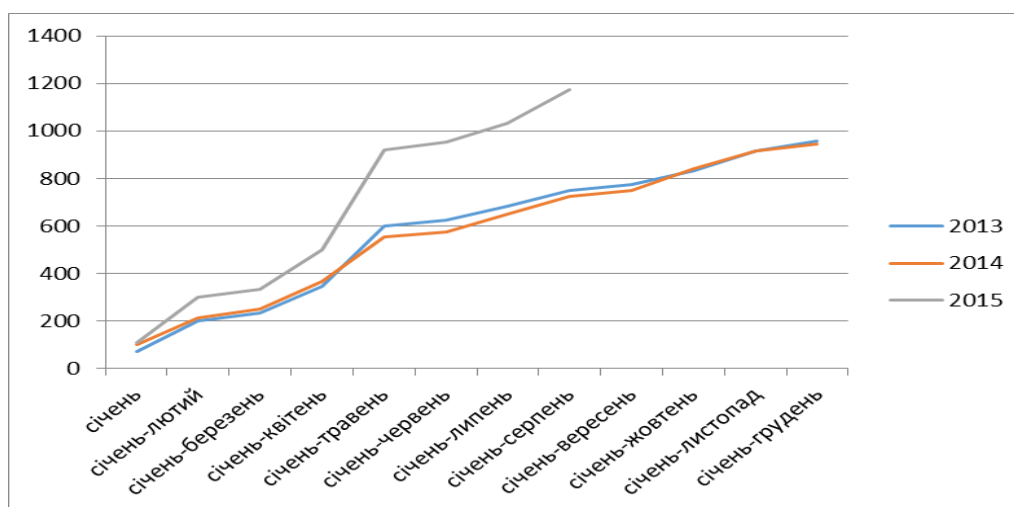
Геополітичні зміни (анексія Криму Росією) хоч і призвели до втрати туристично найрозвиненішої частини держави, проте потенційно підвищили інтерес до інших приморських та континентальних зон, цікавих історичною, культурною спадщиною, унікальним природним надбанням. Стабільність розвитку внутрішнього туризму останніх років спочатку спричинила різке падіння кількості внутрішніх туристів у 2014 році (за даними статистичної звітності організованого туризму), а коли ринок досягнув «дна», відбулась поступова переорієнтація внутрішніх потоків у Карпатський регіон.

Результати такої переорієнтації особливо помітні у 2014-2015 рр. на показниках Львівщини та Івано-Франківщини. За даними офіційної статистики організованого туризму упродовж 2011–2014 рр. Прикарпаття утримує першість в Україні за показником обслужених екскурсантів. За підсумками 2012–2013 рр. наш регіон займав третє місце за кількістю обслужених внутрішніх туристів, у 2014 році він вийшов на друге місце за цим показником, у 2013 році область зайняла третє, а у 2014 р. друге місце за доходом від наданих туристичних послуг [1].

За даними зведеної звітності Прикарпаття у 2014 році відвідало 1573,9 тис. осіб, що на 66% більше у порівнянні з 2013 роком [2].

Свідченням збільшення кількості туристів у 2015 році є дані туристичного збору по області. Станом на 01.09.2015 р. маємо 1 173,69 тис. грн. проти 946,77 тис. грн. за повний 2014 рік [2]. Найбільший приріст туристів спостерігався на травневі свята.

Порівняльна динаміка показників надходжень туристичного збору
в Івано-Франківській області (помісячно, 2013-2015 рр.)



Область станом 01.09.2015 р. за результатами моніторингу місцевих органів влади відвідало понад 900 тис. ос. Основними туристичними дестинаціями на

Прикарпатті стали: м. Яремче (у т.ч. Карпатський національний природний парк), с. Поляниця (туристичний комплекс «Буковель»), м. Івано-Франківськ, м. Галич (Національний заповідник «Давній Галич», Галицький національний природний парк), м. Коломия, Долинський район (маршрут «Карпатський трамвай»).

Факторами зростання туристичних потоків є: анексія Криму; девальвація національної валюти; диверсифікація транспортного сполучення області з іншими регіонами країни; активна промоційна кампанія відповідальних органів влади та суб'єктів туристичної діяльності; створення нових і вдосконалення існуючих туристичних атракцій; позиціонування Карпат як дестинації екотуризму на фоні активного розвитку на Івано-Франківщині сільського зеленого туризму, який створив конкурентоздатну цінову альтернативу готельним комплексам; розвиток туристичної інфраструктури за рахунок коштів обласного бюджету, зокрема регіональної цільової Програми розвитку туризму в області на 2011-2015 рр., проєктів міжнародної технічної допомоги: «Івано-Франківська область – край для туризму», «Східноєвропейські перлини: створення та просування продуктів міського культурного туризму в транскордонному просторі», «Карпатські історичні вузькоколійні залізничні дороги» тощо.

Важливо згадати і про роль держави у процесі вдосконалення транспортного сполучення центрально-східних та південних регіонів країни з Карпатами в цілому та Івано-Франківщиною зокрема.

Кабінет Міністрів України ухвалив рішення виділити з бюджету 550 млн. грн. на реконструкцію у 2015 році автодороги Львів-Івано-Франківськ. Крім того, за рахунок коштів державного фонду регіонального розвитку у поточному році заплановано відремонтувати автошляхи Долина - Хуст, Татарів - Кам'янець-Подільський тощо.

Влітку Укрзалізниця призначала додаткові потяги до Івано-Франківська з Києва, Дніпропетровська, Запоріжжя. З 7 липня між Харковом та Івано-Франківськом почав курсувати нічний експрес. З літа 2015 року потяг Київ-Рахів (який прямує через Коломию, Яремче, Ворохту) став цілорічним і отримав фірмову назву «Гуцульщина». У вересні у зв'язку з неспадаючим попитом було призначено додаткові потяги з Києва та Запоріжжя [3].

У рамках реалізації проєкту ЄС «Івано-Франківська область – край для туризму» у 2016 році заплановане будівництво двох візит-центрів з місцями короткотермінового відпочинку для автотуристів у Галицькому і Верховинському районах [4].

Таким чином, туристичний сезон на Івано-Франківщині у 2015 році продемонстрував зростання, насамперед, завдяки активізації і переорієнтації внутрішньорегіональних потоків. І цей тренд слід підтримати розумною регіональною політикою, тому що туризм має всі підстави бути каталізатором розвитку всього комплексу соціально-економічної сфери.

Перелік посилань

1. Державна служба статистики [Електронний ресурс]. – Режим доступу: <http://www.ukrstat.gov.ua>.
2. Івано-Франківська обласна державна адміністрація [Електронний ресурс]. – Режим доступу: <http://www.if.gov.ua/>.
3. Державна адміністрація Залізничного транспорту України Укрзалізниця [Електронний ресурс]. – Режим доступу: www.uz.gov.ua/.
4. EU Project «Ivano-Frankivsk region – land for tourism» [Electronic resource]. – Mode of access: <https://www.facebook.com/EU-Project-Ivano-Frankivsk-region-land-for-tourism-585333218246308/timeline/>.