

УДК 332.1

Тетяна КОРИТЬКО

СТРУКТУРА СОЦІАЛЬНО-ЕКОНОМІЧНОГО ПОТЕНЦІАЛУ СТІЙКОГО РЕГІОНАЛЬНОГО РОЗВИТКУ

***Резюме.** Систематизовано існуючі підходи до класифікації потенціалу як економічного поняття. В результаті аналізу підходів, що існують в економічній літературі, набуло подальшого розвитку поняття «соціально-економічний потенціал регіону», під яким слід розуміти сукупні можливості регіональної соціально-економічної системи, які задіяно в цілях оптимального використання наявних ресурсів у процесі соціально-економічних відносин у певний період часу. На основі системного підходу і логіко-теоретичного аналізу уточнено структуру соціально-економічного потенціалу регіону як системи, що складається з локальних потенціалів. Розглянуто властивості та принципи механізму ефективного управління соціально-економічним потенціалом регіону. Обґрунтовано сутність та значення механізму ефективного управління соціально-економічним потенціалом регіону, під яким слід розуміти сукупність форм і методів управління, застосування яких формує організаційну, фінансово-економічну, правову та соціально-культурну основу практичної реалізації функцій управління на рівні регіону.*

***Ключові слова:** регіон, потенціал, соціально-економічний потенціал, соціально-економічний розвиток, механізм управління соціально-економічного потенціалу регіону.*

Tetyana KORYTKO

THE STRUCTURE OF SOCIO-ECONOMIC POTENTIAL OF SUSTAINABLE REGIONAL DEVELOPMENT

***Summary.** The existing approaches to the classification of potential as economic concept are systematized in the article. Aspects of analysis within the framework of the system approach at the research of socio-economic potential of the region are considered. As a socio-economic system the region may have the following states: functioning, development, sustainability. As a result of analysis of approaches, which exist in economic literature, the concept of «socio-economic potential of region» got further development under which the combined possibilities of the regional socio-economic system should be understood. These possibilities are involved with the aim of the optimum use of present resources in the process of socio-economic relations in a certain period of time. On the basis of approach of the system and theoretical analysis the structure of socio-economic potential of region is specified as a system which consists of the following local potentials: natural resources, labour, enterprise, production, financial, economic potential of social development, investment, innovative, foreign economic and domestic economic potentials, each of which is characterized by certain quantitative and high-quality state of the proper types of economic resources. Properties and principles of mechanism of effective management of socio-economic potential of region are considered. The essence and value of mechanism of effective management of socio-economic potential of region is grounded under which the set of forms and methods of management should be understood. The application of these forms and methods forms the organizational, financial and economic, legal and socio-cultural framework of practical realization of management functions at regional level.*

***Key words:** region, potential, socio-economic potential, socio-economic development, mechanism of management of socio-economic potential of region.*

Постановка проблеми. Здатність соціально-економічної системи до досягнення поставлених цілей визначається її ресурсними можливостями, що може бути охарактеризоване як потенціал. Тобто стійкий розвиток регіону визначається його потенційними можливостями. Проте помилково було б припускати, що чим вищі потенційні можливості, тим ефективніше функціонує економіка в регіоні.

Аналіз останніх досліджень і публікацій. Значний внесок у дослідження проблем оцінювання окремих складових соціально-економічного потенціалу зробили вітчизняні вчені-економісти: Абалкіна Л.І., Анчишкіна А.І., Балацький О.Ф., Бондаренко Л.М., Гутман Г.В., Давискіба К.В., Дороговцева А.А., Дорогунцова С.І., Журавський А.Ю., Ковалевський Г.В., Любченко О.М., Мазур А.Г., Миронова Т.Л., Олійник О.В., Россоха В.В., Саблука П.Т., Ульянченко О.В., Чернюк Л.Г., Чернопищук Т.І., Школа І.М. Однак

неефективність використання ресурсів і внутрішніх резервів більшості регіонів зумовлена недоліками формування й оцінювання соціально-економічного потенціалу.

Метою статті є визначення сутності та здійснення оцінювання соціально-економічного потенціалу регіону.

Виклад основного матеріалу. Саме термін «потенціал» походить від латинського слова *potential*, що в перекладі українською означає «можливість» і трактується як сукупність усіх наявних засобів, можливостей, які можуть бути використані в будь-якій галузі, сфері без певних умов та обставин досягнення певної мети [1, с. 211].

У найбільш узагальнюючому значенні під цим терміном розуміють рівень потужності або певну сукупність засобів та ресурсів для певних цілей. Залежно від галузі та сфери застосування тлумачення поняття «потенціал» набуває уточнення і розкривається в вужчі розумінні [2, с. 43–51].

Тобто, під потенціалом взагалі розуміють можливості, здібності, приховані, нереалізовані резерви об'єкта, які при зміні навколишніх умов можуть перейти від можливості в дійсність. Наявність потенціалу у будь-якого об'єкта обов'язково припускає безліч варіантів використання цього потенціалу. Сам по собі потенціал без визначення мети його використання існувати не може.

У контексті економічної інтерпретації автори економічної енциклопедії за редакцією С. Мочерного визначають потенціал як «наявні в економічного суб'єкта ресурси, їхня оптимальна структура та вміння раціонально використовувати ці ресурси для досягнення поставленої мети» [3, с. 13].

Аналіз публікацій, присвячених поняттю «потенціал», дозволив виділити ряд підходів до розуміння його сутності:

- системний підхід – розглядає можливості й резерви регіону як відкритої соціально-економічної системи;
- відтворювальний підхід – орієнтований на постійне перетворення стану економічної системи з приводу формування бюджетних доходів та їх постійного зростання;
- ресурсний підхід – основними елементами потенціалу виділяють наявність ресурсної складової та потенційної можливості її використання.

Отже, соціально-економічний потенціал регіону характеризує можливості його розвитку при використанні всього комплексу територіальних ресурсів, особливостей існуючої і перспективної структури його господарства, географічного положення на користь підвищення якості життя населення.

При дослідженні соціально-економічного потенціалу регіону необхідно враховувати такі основні аспекти аналізу в рамках системного підходу [4]:

- 1) елементний аспект – виявлення структури потенціалу:
 - види потенціалів;
 - диференційовані характеристики потенціалів;
 - спільність і потужність потенціалів;
- 2) структурний аспект – встановлення структурних характеристик системи потенціалів:
 - типи зв'язків, кількісні та якісні взаємозалежності;
- 3) функціональний аспект – виявлення функцій потенціалів у системі територіального розвитку:
 - порівняння функцій з метою визначення схожості й відмінностей; виявлення функціональної структури територіального потенціалу;
- 4) інтеграційний аспект – з'ясування суперечностей в системі потенціалів, шляхів і способів вирішення знайдених протиріч:

– визначення ієрархії потенціалів залежно від значущості для стійкого розвитку координаційних зв'язків системи потенціалів із зовнішнім відносно території середовищем;

– визначення тісноти даних зв'язків;

5) історичний аспект – розгляд потенціалів території крізь призму їх історичного розвитку:

– виявлення етапів у формуванні та розвитку потенціалів;

– порівняння виявлених тенденцій із загальноукраїнськими особливостями розвитку.

Як соціально-економічна система регіон може мати такі стани: функціонування, розвиток, стійкий розвиток.

Функціонування – це підтримка життєдіяльності, збереження функцій, що визначають цілісність системи, якісну визначеність, сутнісні характеристики.

Розвиток регіону можна розглядати як процес, в якому збільшуються його можливості.

Стійкий розвиток – це динамічний процес, в якому соціально-економічні параметри регіону поліпшуються при будь-якому впливі зовнішнього і внутрішнього середовищ.

Регіон, як соціально-економічна система, під впливом чинників зовнішнього середовища може відштовхуватися від існуючого положення, пов'язаного з досягненням мети свого стійкого розвитку. При позитивному впливі чинників зовнішнього середовища система може носити характер економічного зростання, завдяки якому вона може перейти в якісно новий стан, що потребує додаткової витрати ресурсів. При негативному впливі зовнішнього середовища відбувається падіння, що примушує систему мобілізувати внутрішні ресурси на її повернення в запланований режим роботи. Сприятливий або несприятливий вплив зовнішнього середовища зажадає від регіону для його функціонування і розвитку додаткових витрат ресурсів, тобто використання його соціально-економічного потенціалу.

Таким чином, проблема стійкого розвитку регіону пов'язана з формуванням і максимально повним використанням його можливостей – соціально-економічного потенціалу.

Ефективність діяльності регіону як системи багато в чому зумовлена правильним формуванням структури соціально-економічного потенціалу, тому вивчення питання його стійкого розвитку необхідно почати з конкретизації його елементів.

Соціально-економічний потенціал регіону має складну, ієрархічну структуру. Кожен структурний елемент, у свою чергу, є самостійною системою з великою кількістю елементів, що знаходяться у зв'язках один з одним. Тим часом локальні потенціали володіють лише відносною автономністю. Впливаючи один на одного, вони утворюють систему взаємозв'язків, що визначають стан соціально-економічного потенціалу регіону. Таким чином, соціально-економічний потенціал регіону характеризується властивостями локальних потенціалів і специфікою зв'язків між ними. В сукупності вони визначають можливості регіону в області забезпечення гідної якості життя населення – головної мети державного управління в сучасних економічних умовах.

До складу соціально-економічного потенціалу регіону доцільно виділяти такі локальні потенціали (рис. 1).

Виробничий потенціал регіону – це сукупна здатність виробничих систем, що знаходяться у межах даного регіону, проводити матеріальні блага і задовольняти суспільні потреби, зумовлена існуючими ресурсами й умовами їх використання [6].

Структурний аналіз виробничого потенціалу регіону дозволяє виділити промисловий потенціал, сільськогосподарський потенціал, потенціал будівельної галузі та інші, тобто потенціали галузей, що відносяться до виробничої сфери. Виробничий потенціал регіону динамічний, він постійно розвивається як в кількісному, так і якісному відношенні. Виробничий потенціал регіону все більше залежить від ступеня розвитку його інноваційного

потенціалу.

Інноваційний потенціал – це здатність регіону для залучення ресурсів з метою його інноваційного розвитку. Сукупність регіональних інноваційних систем, об'єднаних єдиною метою (стійкий розвиток країни) і що діють у рамках державної економічної політики і законодавства, сприяє формуванню інноваційного потенціалу країни в цілому.

Рівень розвитку малого бізнесу значною мірою визначає економічну й соціальну ситуацію в регіонах, оскільки підприємницька діяльність стабілізує економічну обстановку, знижує соціальну напруженість, підвищує податкові доходи бюджету.

Підприємницький потенціал регіону можна охарактеризувати як сукупність усіх фізичних осіб, що займаються і/або готових до заняття підприємницькою діяльністю.

Економічний потенціал – це сукупність можливостей з організації економічної діяльності в рамках або існуючих, або можливих умов і обмежень законодавчого, фінансового, організаційно-технічного і територіально-галузевого характеру, а також граничні показники економічної діяльності території за даних умов [7].

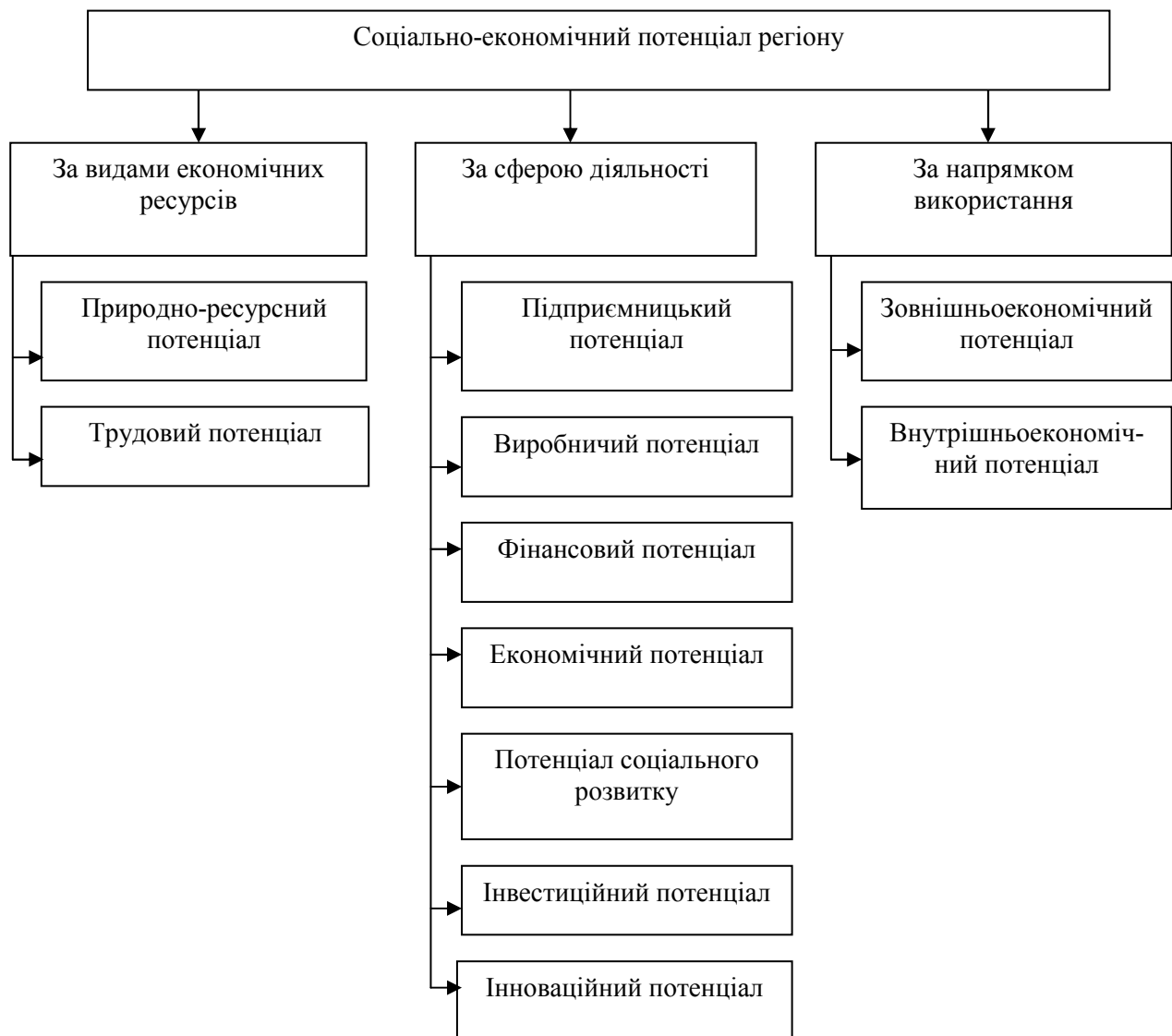


Рисунок 1. Структура соціально-економічного потенціалу регіону (складено автором)

Figure 1. The structure of socio-economic potential of the region (compiled by the author)

Фінансовий потенціал регіону є складним, багатоаспектним поняттям, що охоплює процес формування та реалізації державної фінансової політики на регіональному рівні й характеризує потенційні можливості регіонального розвитку за рахунок наявних фінансових ресурсів території. Він слугує індикатором, що дозволяє ідентифікувати реакцію фінансового сектора економіки відповідної території на прийняття управлінських рішень у процесі реалізації державної фінансової політики. З іншого боку, накопичення фінансового потенціалу регіону свідчить про ефективність здійснення такої політики регіональними органами влади, конкурентоспроможність та стабільність регіонального розвитку.

Таким чином, фінансовим потенціалом регіону є сукупність фінансових і економічних ресурсів, що забезпечують його поступальний розвиток і самостійність.

Важливу роль у формуванні соціально-економічного потенціалу регіону грають інвестиції. Інвестиційний потенціал регіону – це сукупність наявних у регіоні чинників виробництва і сфер додатка капіталу, тобто – це кількісна характеристика, що враховує основні макроекономічні характеристики, насиченість території чинниками виробництва (природними ресурсами, робочою силою, основними фондами, інфраструктурою та ін.), споживчий попит населення та інші показники.

Потенціалом соціального розвитку регіону є сукупність галузей, підприємств, установ, що відносяться до невиробничої сфери, різні види суспільної діяльності, будівлі і споруди, що забезпечують життєдіяльність працівників і населення того чи іншого адміністративно-економічного об'єкта.

Розвиток галузей невиробничої сфери значною мірою зумовлюється рівнем концентрації населення, формами й масштабами селітебних систем, галузевою структурою господарства, соціально-економічними та іншими чинниками. Потенціал соціального розвитку визначається рівнем розвитку соціальної інфраструктури, що забезпечує ефективну життєдіяльність працівників, зайнятих у сфері виробництва, і населення, зайнятого у сфері сім'ї і побуту, культури, суспільно-політичного життя.

До складу потенціалу соціального розвитку входить потенціал таких галузей, як охорона здоров'я, культура і мистецтво, спорт, туризм, загальна і професійна освіта, підготовка кадрів, сфера, послуг та ін. Однією з характерних рис соціальної інфраструктури є її значний вплив на ефективність роботи промислових і сільськогосподарських підприємств, де проводяться матеріальні блага і створюється національний дохід країни.

Потенціал соціального розвитку визначається кількістю трудових і матеріальних ресурсів, якістю професійної підготовки робочих кадрів, інженерно-технічних працівників і службовців, а також рівнем добробуту народу.

Зовнішньоекономічний потенціал (ЗЕП) регіону характеризують наявні в розпорядженні ресурси регіону і здатність їх ефективного використання.

Існують два підходи до аналізу й оцінювання ЗЕП. Перший полягає у визначенні ресурсів, які має в своєму розпорядженні регіон; другий – в оцінюванні можливого соціально-економічного результату від використання всієї маси ресурсів, що залучаються до господарського обороту, за умов, визначальної доступності й ефективності використання ресурсів [8].

Таким чином, соціально-економічний потенціал регіону – це сукупні можливості регіональної соціально-економічної системи, задіяні з метою оптимального використання наявних ресурсів у процесі соціально-економічних відносин у певний період часу.

Соціально-економічний потенціал регіону є об'єктом управління. Управління стійким розвитком регіону направлене на найраціональніше використання наявних ресурсів і

отримання максимального ефекту. У наш час соціально-економічний потенціал регіону не є величиною постійною. Виходячи з цього, можна стверджувати, що соціально-економічний потенціал регіону слід розглядати як систему, що включає підсистеми нижчого рівня, відповідає принципам взаємозаміни і взаємодоповнення. Властивість взаємозаміни ресурсів припускає можливість компенсації певного ресурсу іншим у разі його зменшення (зникнення). Взаємодоповнення, у свою чергу, припускає зв'язане збільшення ресурсів у системі регіону.

Особливістю соціально-економічного потенціалу регіону є взаємозалежність і взаємозв'язок складових його локальних потенціалів. Синергетичний ефект, що виникає при цьому, зумовлює взаємне посилення локальних потенціалів і розвиток соціально-економічного потенціалу регіону в цілому. Зникнення або погіршення якості одного з потенціалів може призвести до серйозних негативних змін в інших. Саме тому локальні потенціали не можна розглядати у відриві один від одного і від соціально-економічного потенціалу регіону в цілому.

Істотними властивостями соціально-економічного потенціалу як потенціалу системного об'єкта, крім цілісності, є:

- складність, зумовлена різноманіттям елементів потенціалу та їх взаємодією між собою, що означає – кількість способів системного подання потенціалу підприємства не має обмежень;

- структурність, що характеризує внутрішню впорядкованість і певну ієрархічність елементів потенціалу;

- пропорційність, що припускає, що елементи потенціалу в системі перебувають у певній співвідносності й пропорційності;

- відкритість, що означає, що потенціал підлягає впливу факторів зовнішнього середовища [9].

Соціально-економічний потенціал регіону повинен забезпечувати розширене відтворення й рішення соціально-економічних проблем, що можливо лише за умови активного функціонування й використання всіх його елементів. Одним із таких найважливіших елементів є організація дієвого механізму управління.



Рисунок 2. Зміст механізму ефективного управління соціально-економічним потенціалом регіону (складено автором)

Figure 2. Contents of the mechanism of effective management of socio-economic potential of the region (compiled by the author)

Механізм ефективного управління соціально-економічним потенціалом регіону повинен базуватися на основі принципів, до яких слід віднести:

- правові принципи, пов'язані з формуванням правового простору регіону;
- соціально-економічні принципи включають систему форм і методів прямого і непрямого державного регулювання взаємин у регіоні, які виникають у процесі господарської діяльності, науково-технічного розвитку, організації й стимулювання праці та інше;
- організаційні принципи пов'язані з питаннями формування системи органів регіональної влади, її структурою та функціями контролю й координації діяльності об'єктів регулювання;
- методичні принципи визначають проведення процедур розрахунків показників (параметрів), що є результатом реалізації заходів, які проводяться через механізм регіонального регулювання розвитку будь-якого рівня інтеграції.

Механізм управління соціально-економічним потенціалом регіону наведено на рисунку 2.

Висновки. Таким чином, варто акцентувати, що механізм управління соціально-економічним потенціалом на регіональному рівні – це сукупність форм і методів управління, застосування яких формує організаційну, фінансово-економічну, правову та соціально-культурну основу практичної реалізації функцій управління на рівні регіону. Тільки на основі наукового обґрунтованого, взаємопов'язаного, взаємодоповнюючого використання вельми різноманітних за змістом, спрямованістю та силою інструментів дії можливе здійснення необхідного впливу на ті або інші соціально-економічні процеси для отримання намічених результатів. Отже, формування механізму ефективного управління соціально-економічним потенціалом регіону та практичне впровадження забезпечить зростання рівня його конкурентноздатності, фінансову самодостатність і стабільність.

Conclusions. A mechanism of management of socio-economic potential at regional level is an aggregate of forms and methods of managements the application of which forms organizational, financial and economic, legal and socio-cultural framework of practical realization of management functions at regional level. Only on the basis of scientifically based, interconnected and complementary use of varied in content, direction and strength of action instruments the realization of necessary influence on different socio-economic processes is possible for obtaining the intended results. Consequently, forming of mechanism of effective management of socio-economic potential of the region and practical application will provide growth of its competitiveness level, financial self-sufficiency and stability.

Використана література

1. Новий тлумачний словник української мови: в 3 т. / [уклад. М. Гедзь та ін.]. – К.: Аконт, 1999. – Т.3. – 457 с.
2. Свірський, В. Фінансовий потенціал: теоретико-концептуальні засади [Текст] / В. Свірський // Світ фінансів. – 2007. – №4 (13). – С. 43–51.
3. Економічна енциклопедія: в 3 т. / [редкол. С. В. Мочерний (відп. ред.) та ін.]. – К.: Академія, 2002. – Т.3. – 363 с.
4. Теория и методология исследования социально-экономического потенциала Волгограда [Електронний ресурс] / Л.С. Шаховская, Е.Г. Попкова, Е.Г. Гущина [и др.] Режим доступу: http://www.smartcat.ru/p_economy/books/book_65/Page11.shtml
5. Беданов, Н.А. Формирование и использование трудового потенциала региона: монография [Текст] / Н.А. Беданов. – Майкоп: Изд-во МГТУ, 2008. – 116 с.
6. Гольшева, Е.Е. Производственный потенциал региона: проблемы оценки и развития: дис...канд. экон. наук; спец. 08.00.05 «Экономика и управление народным хозяйством» [Текст] / Е.Е. Гольшева. – Иваново, 2006. – 177 с.
7. Актуальные проблемы развития социально-экономических систем в современных условиях: монография [Текст] / М.Н. Кондратьева, Е.В. Баландина, С.А. Глухова, И.В. Нилова, Т.Н. Шубина, В.А. Романченко. – Ульяновск: УлГТУ, 2012. – 131 с.
8. Акимбетова, А.В. Анализ внешнеэкономического потенциала региона [Текст] / А.В. Акимбетова, З.М. Муратова. – М.: Финансы и статистика, 2009. – 334 с.
9. Отенко, І.П. Стратегічні пріоритети підприємства: монографія [Текст] / І.П. Отенко. – Харків: Вид. ХНЕУ, 2008. – 180 с.