



AAU MATCHMAKING
AALBORG UNIVERSITET

FILM- OG TV-PRODUKTION I NORDJYLLAND

Hvordan snakker det offentlige og det private sammen?

Jørgen Riber Christensen
Kim Toft Hansen
Thomas Mosebo Simonsen
Louise Thomsen Kristensen

Forskningsrapport 2016

Aalborg Universitet

Forskningsrapport

FILM- OG TV-PRODUKTION I NORDJYLLAND: HVORDAN SNAKKER DET OFFENTLIGE OG DET PRIVATE SAMMEN?

Jørgen Riber Christensen

Kim Toft Hansen

Thomas Mosebo Simonsen

Louise Thomsen Kristensen



© Aalborg Universitet 2016
med støtte fra MMG3-midler

*Film- og tv-produktion i Nordjylland:
hvordan snakker det offentlige og det private sammen?*

Jørgen Riber Christensen, Kim Toft Hansen,
Thomas Mosebo Simonsen og Louise Thomsen Kristensen.

1. udgave

© Aalborg Universitet, 2016

Forsidefoto: Skærbillede fra *Norskov* med tilladelse fra SF Film.
Grafisk tilrettelæggelse: Kim Toft Hansen

Udgivet af:
Aalborg Universitet
Det humanistiske fakultet
Kroghstræde 3
9220 Aalborg

Forord

Denne rapport udspringer af Matchmaking-projektet *Film- og tv-produktion i Nordjylland: hvordan snakker det offentlige og det private sammen?* Projektet er støttet af midler fra Region Nordjylland og arbejdstid fra Aalborg Universitet. Hensigten med Matchmaking-midlerne er at tilvejebringe et større samarbejde mellem lokale erhvervsdrivende i Nordjylland og forskningen i specifikke emner. Denne rapport viser et tæt samarbejde mellem den danske mediebranche, lokal offentlig administration i Nordjylland og medieforskning på Aalborg Universitet.

Aalborg, august 2016

Indhold

1.	Indledning: Nordjysk film- og medieproduktion	6
2.	Delrapport 1: Nordjyske medieproducenters geografiske positionering og synlighed	13
3.	Delrapport 2: Den Vestdanske Filmpulje og kommunal støtte	27
4.	Delrapport 3: Norskov og Frederikshavn	34
5.	Delrapport 4: Dræberne fra Nibe	43
6.	Delrapport 5: Korsridderne i Børglum	49
7.	Samlet konklusion	56
8.	Litteraturliste	59

Indledning:

Nordjysk film- og tv-produktion

"Flere producenter vil imidlertid gerne være med hertil, men mener dels at en række bestemte betingelser skal være opfyldt dels at nogle behov skal afhjælpes for at produktioner kan sættes i værk."

Henning Bøtner Hansen

Sådan skrev Henning Bøtner Hansen i sin nu 16 år gamle rapport *En undersøgelse af betingelserne for fremme af filmproduktion i Nordjyllands Amt* (2000). En hel del er sket siden.

Jørgen Riber Christensen og Kim Toft Hansen peger i rapporten *Vækst og innovation i Nordjysk medieproduktion* (2014) på en række faktorer, der skal opfyldes, for at det, som Bøtner Hansen m.fl. har drømt om lige siden skal opfyldes: at der skal ske vækst i medieproduktion i Nordjylland for at fokus kan vendes væk fra de større *hubs* i Danmark. En af de problematikker, der rejses i denne rapport, er, at forholdet mellem erhvervs politik og kulturpolitik ikke er tænkt sammen i tilstrækkelig grad, mens især det offentlige – ud over de mest almindelige støtteordninger – er relativt utrænede i samarbejde med den private mediebranche. Gennem erhvervelse af den empiri, der danner grundlag for rapporten, kunne Christensen og Hansen se, at der manglede arbejde omkring forholdet mellem det offentlige og det private. En producent fortalte på et tidspunkt, at det var svært at vide, hvordan de tænker i en lokal kommune, mens det modsatte overraskende også gjorde sig gældende: en lokal administrator fortalte os, at det til tider var svært helt at afkode forventningerne hos produktionsselskaber, der måtte besøge en kommune med en produktion. Det ledte videre til det projekt, som denne rapport er et resultat af: *Film- og medieproduktion i Nordjylland: hvordan snakker det offentlige og det private sammen?*

Den generelle konklusion står lidt i kontrast til den forhåbning, som vi kan finde i Bøtner Hansens 2000-rapport, og som vi har kunnet finde

hos lokale respondenter især i det offentlige: at medieproduktionen skal være lokalt funderet, baseret på lokale græsrodder og have til huse i det nordjyske, fordi der derved også skabes arbejdspladser og vækst. Imidlertid er der meget, der peger på, at denne drøm ikke kun er urealistisk. Det er også naivt at tro, at der i en mindre region i Danmark – med en relativt driftig naboregion inden for mediebranchen – kan være grobund for at skabe endnu et *hub*, som vil give mening. Denne rapport viser, at selvom der er potentiale i regionen, så er det mest hensigtsmæssigt at fokusere på medieproduktioner på projektbasis – og ikke som et løbende, igangværende mediehjul, hvilket vil kræve for mange penge og for mange produktioner. Der er ikke et marked for dannelse af centraliseret nordjysk medieproduktion.

Imidlertid er denne konklusion *ikke* et udtryk for, at der ikke er sket vækst og innovation i medieproduktionen i Nordjylland. Denne rapports konklusioner er ikke negative, snarere realistiske. Tværtimod er der sket rigtig meget gennem det seneste årti. Så meget, at denne rapport har været nødt til at zoome ind i et afgrænset emne: film- og tv-produktion.

Film- og tv-produktion

Der er to årsager til, at denne rapport fokuserer på film- og tv-produktion. Den første er, at Hansen og Christensen i ovennævnte rapport peger på, at antallet af film- og tv-producenter numerisk er steget i Nordjylland siden årtusindeskiftet. Det er alle andre undergrupper for medieproduktion dog også, og mængden kan siges at være et udslag af en mere generel udvikling inden for medieproduktionsbranchen. Imidlertid er det ønsket med denne rapport at analysere denne kvantitative vækst i medieproducenter med kvalitative interview- og undersøgelsesmetoder. Et væsentligt spørgsmål er derfor: Er der en sammenhæng mellem en større interesse i lokale medieproduktioner og antallet af medieproducenter i regionen?

Den anden årsag er dog den vigtigste: Film og tv (især fiktion) skaber stor opmærksomhed både lokalt, nationalt og i visse tilfælde også internationalt. Filmproduktion har gennem de seneste år været udfordret af andre aktører på markedet, og netop et af de aspekter, der har udfordret dansk filmproduk-

tion er den større interesse i tv-drama. Resultatet er et marked under store forandringer og præget af, at eksterne aktører begynder at spille en stor rolle i Danmark, fx streaming-tjenesten Netflix. Imidlertid har en aktør som Netflix også en interesse i at skabe interesse lokalt, hvilket betyder, at de også er på jagt efter såkaldt lokalt indhold (local content), der skaber et kundegrundlag lokalt (og her betyder lokalt mest af alt et nationalt niveau). Det betyder samlet set, at det er et enormt interessant marked at beskæftige sig med som forsker, men det betyder også, at det er svært at navigere i som lokal aktør (dansk medieproducent eller offentlig dansk lokaladministration). For hvor er vi på vej hen?

Fra andre sider er der også en stor interesse i især film- og tv-produktion: især turistbranchen. Fiktion kan skabe det, der kaldes *augmenterede virkeligheder*: Virkeligheden kan udvides på en måde, så steder, der ellers ikke normalvis tiltrækker sig opmærksomhed, nu kan få opmærksomhed, fordi de har optrådt i film eller tv-drama. Ydermere er der meget, der tyder på, at film- og tv-drama kan skabe det, der kaldes *løftede lokaliteter*: at en veltillrettelagt lokal mediepolitik kan løfte et lokalt område ved ikke kun at skabe en opmærksomhed hos turister og besøgende (ekstern opmærksomhed). Produktioner, der foregår lokalt, kan også fungere som lokalt kit, en slags sammenhængskraft eller stolthed – noget, der omtales som *kulturelt medborgerskab* (intern opmærksomhed). Samlet set betyder det, at film- og tv-produktion – fordi det er udbredte og populære medietyper – kan skabe en fornyet sammenhæng. Også selvom produktionen ikke er lokalt funderet, men er en produktion, som foregår på det, den amerikanske mediebranche kalder for *distant locations*.

Det offentlige og det private

Det betyder, at der indbygget i de spørgsmål og svar, vi måtte finde om film- og tv-produktion, også findes spørgsmål om forholdet mellem det offentlige og det private. Den danske mediebranche er generelt præget af få større aktører på film- og tv-markedet. Især DR dominerer tv-markedet, mens enkelte private produktionsselskaber med projektstøtte fra det offentlige dominerer filmmarkedet. Imidlertid betød dannelsen af TV 2 i 1988, at der kom forøget fokus på det regionale Danmark og private film- og især tv-produktioner, mens der i de seneste medieaftaler også har været et ekstra

fokus på at tilføre midler til lokal medieproduktion (fx direkte midler til filmfonde og øremærkede regionalpenge i Public Service Puljen). Ydermere er danske kommuner i stigende grad blevet interesserede i at skabe gode lokalforhold for produktioner på disse såkaldte 'distant locations'. Det betyder, at det spørgsmål, der danner undertitel under dette projekt og denne rapport, bliver væsentligt: Hvordan snakker det offentlige og det private sammen? Dermed kommer rapporten *full circle* ift. de spændende interesse-tilkendegivelser fra både private film- og tv-folk og lokale, kommunale administratorer, som er nævnt ovenfor. Der er et ønske om øget viden om hinandens aktiviteter og interesser.

Rapporten her giver ikke helt entydige og klare svar på spørgsmålet, fordi det er mest af alt spørgsmål, som skal besvares på ad hoc- og projektbasis: Der er forskel på behov afhængig af den enkelte produktion. Men vi kan se nogle generelle perspektiver på forholdet mellem det offentlige og det private, som vi vil berøre i delrapporterne her. Generelt har vi registreret en sund besindelse i de engagerede nordjyske kommuner, og en vigtig årsag til dette er, at det i højere grad er nødvendigt med samarbejde på tværs af kommuner og regioner. Her spiller – som vi senere vil vise – Den Vestdanske Filmpulje en væsentlig rolle som mediator og rådgiver mellem det offentlige og det private. Men vi kan også se, at den lokale kapacitet i de mest engagerede kommuner (Hjørring og Frederikshavn) er blevet ganske stor, og at lokale beredskaber fungerer godt i forhold til at traktere, tiltrække og administrere større produktioner.

To generelle og tre specifikke cases

Inden for projektets rammer har vi arbejdet med to generelle og tre specifikke cases, der således er repræsentative for de konklusioner og perspektiver, der er for nordjysk lokal medieproduktion. De to generelle handler om produktionsselskaber i Nordjylland (delrapport 1) og om Den Vestdanske Filmpuljes og kommunernes rolle i nordjysk medieproduktion (delrapport 2). I disse rapporter kan vi se, at mulighederne for et egentligt lokalt funderet produktionsmiljø er væsentligt mindre end først antaget baseret på de kvantitative data. I stedet er konklusionen, at en tværkommunal filmfond har en evne til umiddelbart at have en større effekt, end dens økonomiske størrelse synes at antyde. At

centralisere nogle kræfter i en filmfond ser ud til at have en effekt på selve tiltrækningen af en lokal produktion, men måske endnu vigtigere så spiller filmfonden en vigtig rolle som rådgiver og formidler af know-how for lokaladministrationer, der ønsker at tiltrække medieproduktioner.

Første specifikke case er produktionen af tv-serien *Norskov* (2015) i Frederikshavn (delrapport 3). Dataene på serien strækker sig tilbage til Christensen og Hansens forrige, ovennævnte rapport, og var en vigtig årsag til, at projektet om film- og tv-produktion blev udformet, som det gjorde. Det er en af de absolut største medieproduktioner, som har fundet sted i Nordjylland, og derfor har den fået ekstra stor opmærksomhed. Christensen og Hansen har foretaget et større produktionsstudie af serien, som danner grundlag for delrapportens observationer. Produktionen af *Norskov* trækker tråde ud til flere forskellige aspekter af arbejdet med lokal medieproduktion, mens den også på flere måder er et skoleeksempel på en dansk lokalproduktion, hvor et privat produktionsselskab, en offentlig institution og en lokal administration samt en filmfond arbejder sammen – og de udfordringer, der måtte være i at få et samarbejde til at fungere.

Anden specifikke case er produktionen af spillefilmen *Dræberne fra Nibe* (delrapport 4). I modsætning til *Norskov*, der var indspillet 100% on location i Frederikshavn, er *Dræberne fra Nibe* kun delvist indspillet i Nibe. Det betyder ingenlunde, at det er en mindre interessant case, eftersom vi her også ser nogle af de samme aspekter dukke op: betydningsfulde locations, filmfondens rolle, lokaladministrationens interesse og en interessant anvendelse af det lokale i filmen (som planlægges at have premiere i december 2016). Indspilningen af filmen dukkede op relativt sent i dette projekts aktive levetid. Derfor er delrapporten baseret på Louise Thomsen Kristensen store empiriske arbejde, som kan læses i sin fulde længde som arbejds-papir på projektets hjemmeside.

Tredje specifikke case handler om den potentielle tilblivelse af et drama om korsriddere fra Nordjylland (delrapport 5). Det er stadig usikkerhed omkring det, der går under arbejdstitlen *De uheldige korstogshelte*, og om det reelt ender som en færdig medieproduktion. Imidlertid

er interessen for projektet her at følge en produktion helt fra de spæde første skridt: fra undfangelsen af en idé og ind i det produceren på projektet omtaler som "præpræproduktion". Imidlertid er vi selv som medieforskere blevet aktører i diskussionen af emnet – Hansen og Christensen er gået fra at være udeltagende observatører til diskuterende medaktører og til dels rådgivere. Et andet aspekt, som vi finder interessant ved at medvirke i dette delprojekt (gennem flere interview og seminarer) er, at vi her ser et eksempel på det, vi har kaldt *stories from below*: at der genereres et drama baseret på materiale, der i sig selv er stedsbundet og mere eller mindre kun kan finde sted på netop dette sted. Der er inden for mediebranchen en stigende interesse i at lokalisere sådanne historier, der udspringer direkte af steder. Det gælder i dette tilfælde, hvor lokale korsriddere i middelalderen drog til Jerusalem – men kom for sent. Fortællingen fremstår ikke uberørt af en dreven nordjysk selvironi. Denne produktions indhold har ekkoer fra en anbefaling i ovennævnte rapport, hvor Christensen og Hansen anbefalede mediebranchens opmærksomhed over for den litteratur og materiale, der allerede foreligger i regionen, fx Himmerlandslitteratur, klar til filmatisering og serialisering. I dette tilfælde er det materiale fra middelalderen, der kan anvendes.

De fem delrapporter danner hver især grundlag for konklusionerne og anbefalinger. Tilsammen fungerer de som tætvevede perspektiver på, hvordan lokal medieproduktion i Nordjylland kan finde sted – og allerede finder sted i stor udstrækning.

Metoder og teorier

Data er indsamlet på flere forskellige måder: eliteinterview med centrale aktører på enkelte produktioner eller i mere generelle roller, analyser af forskelligartede dokumenter til rådighed fra diverse aktører, analyser af de enkelte produktioner (som på nuværende tidspunkt er færdigproducerede), analyser af anvendelsen af steder på film og tv, fokusinterview med nordjyske medieaktører, genrestudier, locationsstudier, produktionsstudier, deltagende observationer, policy-studier osv. Der er her ikke plads til at gennemløbe teorier og metoder (i stedet henvises der til arbejdsrapport "Location, produktion, policy, genre").

Teorier og metoder nævnes her for at understrege, hvordan data er tilvejebragt.

Ydermere henvises der til arbejdspapirer og de løbende forskningspublikationer, som rapportens forskere udgiver. På projektsiden vil listen over udgivelser med berøring med dette projekt blive ajourført.

Afslutningsvist sammendrages de fem delrapporters konklusioner i en samlet konklusion, som peger på de muligheder og perspektiver, der er for nordjysk medieproduktion.

Delrapport 1:

Nordjyske medieproducenters geografiske positionering og synlighed

Indeværende delrapport er en uddybning og opdatering af delrapporten "Registrant over relevante nordjyske medieproducenter" i *Vækst og innovation i nordjysk medieproduktion* (2014). Hensigten er at præsentere et aktuelt nedslag i det nordjyske produktionsmiljø i forhold til øvrige danske regioner inden for medieproduktionsbranchen og vurdere Nordjyllands regionale position i det danske produktionsmiljø med særlig fokus på film- og tv-produktioner. Sidstnævnte uddybes i delrapportens anden del gennem en spørgeskemaundersøgelse med nordjyske medieproducenter som respondenter. Således skal delrapporten vurdere regionens aktuelle indflydelse på produktionsmiljøet i Danmark samt diskutere dens potentiale.

Medieproducent refererer (jf. "Registrant over relevante nordjyske medieproducenter") til selskaber registreret under følgende kategorier baseret på CVR-registreret. Herudfra er følgende udtræk foretaget for alle danske regioner:

- 591110: Produktion af film og videofilm (72 registrerede nordjyske selskaber – heraf 34 aktive i Nordjylland)
- 591120: Produktion af tv-programmer (26 registrerede nordjyske selskaber – heraf 14 aktive i Nordjylland)
- 582100: Udgivelse af computerspil (23 registrerede nordjyske selskaber – heraf 15 aktive i Nordjylland)
- 731110: Reklamebureauer (389 registrerede nordjyske selskaber – heraf er 195 aktive)

Som supplement til disse savnes en kategori, der har fokus på interaktive indholdsproducenter, som bl.a. vedrører applikationer til mobile platforme og interaktive produkter inden for underholdning, e-health og digital læring, som eksempelvis beskrives i rapporten *Interactive*

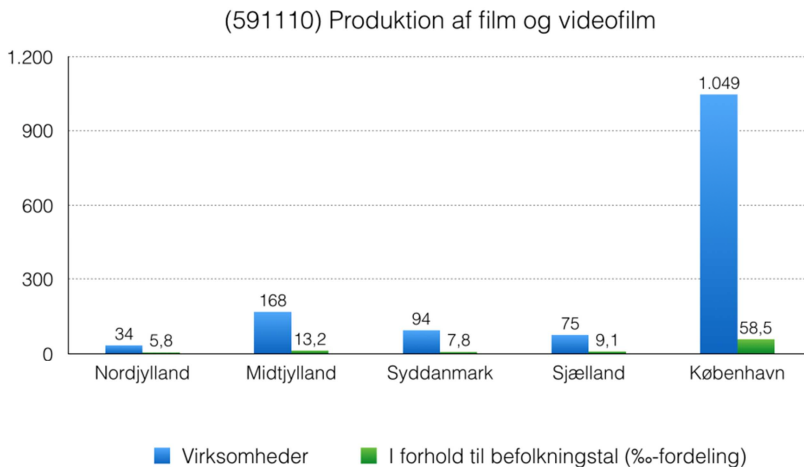
Danmark (2014), og som forventelig også vil overlappe med en række af spilproducenterne. Som vi påpegede i "Registrant over relevante nordjyske medieproducenter" (2014) er ovenstående opdeling i princippet også delvis misvisende, idet størstedelen af medieproducenter i Danmark har flere fokusområder og derfor ikke nødvendigvis begrænser sig til én kategori. Ifølge Producentforeningens *Branche-Barometer* (2015) angiver 73% af danske medieproducenter i 2015, at "de over deres hovedforretningsområde, produktionen, har afledte forretningsområder. 47% svarer endvidere, at de ikke ville have en levedygtig forretning uden" (4). I forlængelse heraf kan det også noteres, at CVR-registret ikke synes at være tidssvarende i sine tilgængelige kategorier. Alligevel fastholdes disse kategorier, da intentionen med denne rapport også er at præsentere komparative oversigter på baggrund af geografisk placering. De fire ovenstående kategorier svarer desuden til de fire områder, som den danske brancheforening definerer som omfanget af danske indholdsproducenter (Producentforeningen, 2014). Dog er reklamebureau hos producentforeningen defineret som udelukkende reklamefilmsproducenter, mens reklamebureau i indeværende rapport involverer alle former for marketing. Alligevel kan tallene præsentere en retvisende indikation på en regional fordeling af medieproducenter og således give et indblik i Nordjyllands medieselskabers positionering i forhold til øvrige regioner.

Inden for hver af fire brancher (*Produktion af film og videofilm, Produktion af tv-programmer, Udgivelse af computerspil og Reklamebureauer*) blev der foretaget et udtag via *virksom.dk*. Her blev opløste selskaber frasorteret (ud fra "udløbsdato") og tallene nedenfor repræsenterer således aktive selskaber inden for hver branche anno 2016. For at nuancere tallene ses også antal selskaber i relation til befolkningstallet (i promille). Der er dog ikke taget yderligere højde for befolkningens øvrige demografiske (fx køn og alder) eller sociale og kulturelle sammensætning.

Produktion af tv og film fra et geografisk perspektiv

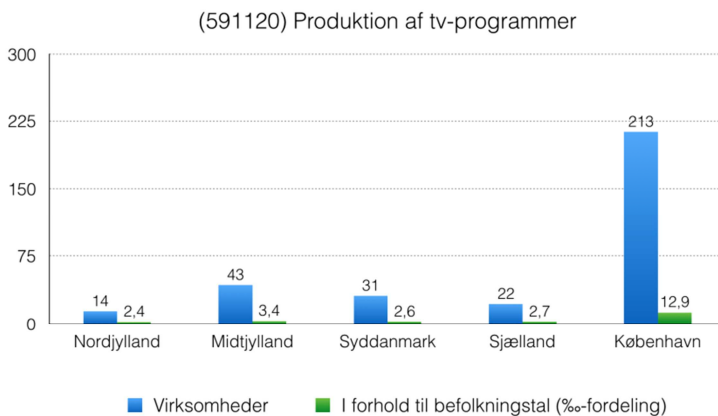
Overordnet kan det noteres, at hos tre af de fire medieproducentkate-

gorier er Nordjylland den region med færrest aktive selskaber, og som det fremgår af nedenstående oversigter (Figur 1-2, 4 og 5) er dette også med befolkningsfordelingen taget i betragtning.



Figur 1

Specielt Figur 1 og 2 illustrerer, at der er stor geografisk forskel blandt regionerne, når det gælder produktionsmiljøet i Danmark. Ikke overraskende er hovedvægten af aktiviteten og medarbejderne blandt brancherne placeret i hovedstaden. I særdeleshed inden for gruppen *Produktion af film og videofilm* (591110), hvor København huser langt størstedelen af filmproducenter i Danmark. En forklaring på dette er, at de centrale aktører i produktion af film i Danmark i overvejende grad er placeret i København, som derved skaber et kulturelt mangfoldigt miljø. Det inkluderer bl.a. Det Danske Filminstitut (DFI), Den danske filmskole, Danmarks Radio, filmuddannelsen *Super 16*, Producentforeningen mfl. Derudover er filmfestivaler som CPH:DOX, Copenhagen TV Festival og CPH:PIX også placeret i København og dermed med til at fastholde og synliggøre København som det absolutte centrum og dynamisk udvikler af kreativitet i forhold til produktion af film og tv i Danmark.



Figur 2

Det skal samtidig noteres, at Midtjylland med 168 aktive medieproducenter er den næststørste region. Et udslag af dette er opbygningen og tilvæksten af Filmbyen i Aarhus som i 2016 rummer 80 medieselskaber¹, herunder Den Vestdanske Filmpulje (DVF), Aarhus Filmværksted og filmuddannelsen *Super 8*. Hertil er Ebeltoft filmhøjskole placeret tæt ved Aarhus, og Danmarks Medie- og Journalisthøjskole (DMJX) i selve Aarhus, som dermed også er med til at opretholde Aarhus som det andet vækstpunkt og kreative samlingspunkt for produktion af film og tv i Danmark. Dermed har både København og Århus således også kunnet tiltrække kreative klasser og arbejdskraft eksempelvis fra Region Nordjylland.

Nordjylland er klart den region med færrest produktionsselskaber inden for film og videofilm med under halvt så mange som Region Sjælland, der har næst færrest producenter. Om end med en mere jævn fordeling synes der at være en lignende tendens inden for produktion

¹ jf. <http://www.filmbyaarhus.dk/Om-Filmby-Aarhus-349.aspx>

af tv-programmer, hvor Region Nordjylland blot har 14 aktive selskaber. En note hertil er, at man først for relativt nylig har etableret et fundament for udvikling af nye talenter og dermed påbegyndt udviklingen af et decideret vækstlag i regionen. *Filmmaskinen*² placeret i Frederikshavn muliggør formningen af et vækstlag parallelt med andre regioners filmværksteder (Viborg, Aarhus, Odense og København), som man i Nordjylland med etablering i 2013 dog først skal se effekten af. Udfordringen er samtidig at fastholde og videreudvikle produktioner i regionen, da Filmmaskinen er et springbræt til videreuddannelse inden for branchen, som uden andre udviklingsmuligheder således må være uden for Region Nordjylland. Filmmaskinen er imidlertid ikke med i det formelle samarbejde mellem de øvrige filmværksteder (dog samarbejdspartner med Aarhus Filmværksted), hvorigennem DFI er forpligtet til at arbejde på at styrke den regionale talentudvikling (jf. Filmaftalen 2015-2018, 6).

Nordisk Filmfestival i Frederikshavn og kortfilmfestivalen Filmkraft i Aalborg er også tiltag som kunne være med til at forankre og opbygge et mere vedvarende og mangfoldigt produktionsmiljø i Nordjylland.

En udfordring for nyetablerede selskaber og mindre selskaber er at få "foden inden for branchen". At få filmstøtte fra DFI eller støtte fra fx DR forudsætter omfattende produktionserfaring og en vis produktionsmæssig volumen. Med en klar dominans af enkeltmandsselskaber vil det for de fleste nordjyske medieselskabers vedkommende (uddybes i delrapportens anden del) derfor være noget nær umuligt at opnå støtte uden at have et samarbejde med mere erfarne og etablerede selskaber, som i overvældende grad er placeret i København og i mindre grad i Aarhus. En måde at imødekomme dette på kunne være at satse på coproduktioner og specialisering i mindre dele af filmproduktionen (som fx postproduktioner).

I forhold til produktion af tv-programmer (figur 2) ses en mere jævn forde-

² <http://filmmaskinen.dk/>

ling end ved filmproduktioner, dog med København som det centrale område – hvilket måske skal ses i lyset af, at de primære aftagere af tv-programmer (fx Danmarks Radio (DR), TV 2, MTG og SBS) også er placeret i hovedstaden. TV 2-regionerne udgør imidlertid, som en undtagelse, en potentiel regional samarbejdspartner, og TV 2 Nord genererer tv-produktioner i Nordjylland, ligesom øvrige lokale tv-stationer også er med til at fastholde et vis grundlag for tv-produktioner (som svarene fra spørgeskemaet også delvist indikerer).

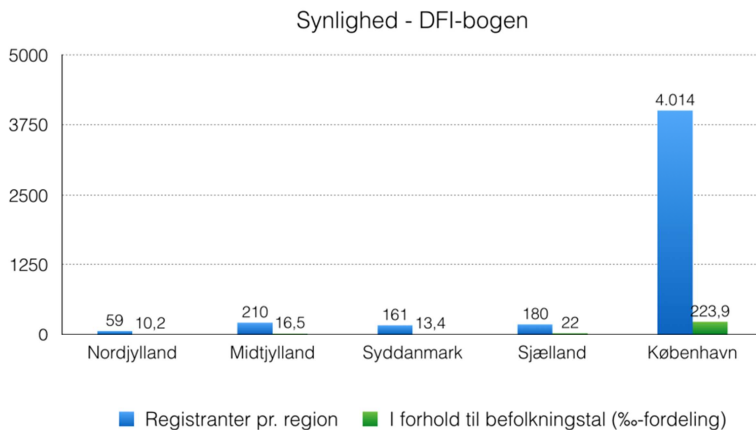
Vækst og synlighed

Dræberne fra Nibe (2016), *Norskov* (2015), *Ejersbo* (2015) og *Baby* (2014) er eksempler på film- og tv-produktioner, som har en relation til Nordjylland, og i en eller anden grad har anvendt Nordjylland som location inden for de seneste to år. Samtidig er de også eksempler på, at de nordjyske kommuner og den nordjyske kultur investerer i og tiltrækker medieproduktioner. Den Vestdanske Filmpulje (DVF) hævder i deres rapport fra Manto (2012) i forlængelse heraf, at den regionaløkonomiske effekt er i størrelsesforhold 1:3,9, hvor hver krone, der investeres eksempelvis i produktionen, giver regionen 3,9 kr. i form af arbejdskraft og øget synlighed for lokalsamfundet. Men hvad, man i mindre grad ser, er, at produktionerne inddrager nordjysk arbejdskraft inden for branchen – eksempelvis i form af samarbejde med lokale freelance-re og produktionsselskaber. *Dræberne fra Nibe* optages i Nibe og instrueres af en lokal instruktør, som imidlertid er bosiddende i København og ansat af et produktionsselskab fra hovedstaden. Filmen er produceret af et produktionshold, der bortset fra visse logistiske opgaver, udelukkende er fra produktionsmiljøet i København (jf. interview med Jonas Allen). Det samme gør sig gældende med den noget mindre produktion af novellefilmen *Baby* støttet af New Danish Screen (talentudvikling). Her bestod produktionsholdet udelukkende også af filmarbejdere fra København, selv om hele filmen blev optaget i Aalborg (Besøg på settet og samtale med producer Jesper Morthorst). Dvs. en filmproduktion i Region Nordjylland danner utvivlsomt grundlag for økonomisk vækst, men kan samtidig opfattes som en ressource, der ikke nød-

vendigvis inkluderer og styrker det eksisterende produktionsmiljø på den korte bane.

Ud over et begrænset antal filmarbejdere i Region Nordjylland er en af forklaringerne på den tilsyneladende manglende involvering af og samarbejde med det lokale produktionsmiljø måske også nordjyske filmarbejders manglende synlighed i branchen.

DFI-bogen er en branchehåndbog med et register over danske filmmedarbejdere, producenter, post-produktionsfirmaer, tv-stationer inden for filmbranchen samt inden for produktion af tv-reklamer og biografreklamer. Selv om bogen ikke kan betragtes som direkte repræsentativ for det danske produktionsmiljø, er den geografiske fordeling (figur 3) med til at understrege den dominans, som hovedstaden besidder i forhold til de øvrige regioner, hvor det dog samtidig er værd at bemærke, at blot fem ud af de undersøgte 35 nordjyske medieproducenter optræder i bogen (se delrapportens andet afsnit). I København er der 68 gange så mange filmproducenter, produktionsselskaber og andre aktører i DFI-bogen end i Region Nordjylland, hvilket også kan være med til at forklare, hvorfor en film som *Dræberne fra Nibe* primært benytter sig af filmarbejdere fra København. Producer på filmen Jonas Allen uddyber dette aspekt i sit svar til spørgsmålet omkring, hvorvidt inddragelsen af lokale filmarbejdere har været med i overvejelserne, og at de forbindelse med optagelser til tv-serien *Dicte* (2012-) har anvendt filmarbejdere fra Aarhus, men: "Grupperingen er ikke lige så stor i Aalborg, som den er i Aarhus (...) Men det er klart, at hvis folk er heroppe og har kompetencerne, er de helt klart med i overvejelserne".



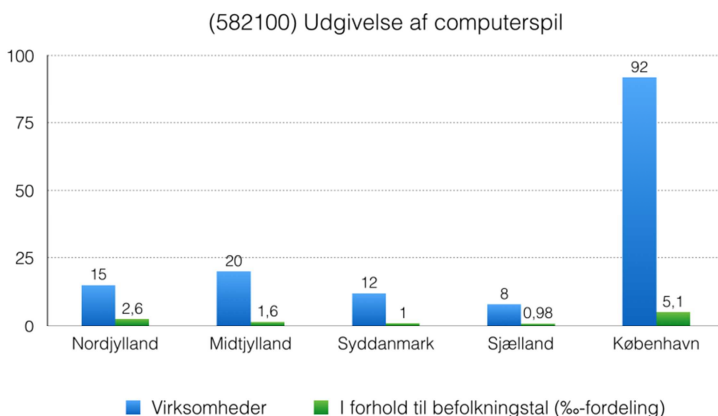
Figur 3

Kommentar til Udgivelse af Computerspil

Hvis man sideløbende betragter computerspilsbranchen (Figur 4) ses det, at inden for kategorien *Udgivelse af Computerspil* har Nordjylland efter København og Midtjylland det tredje største antal selskaber og ud fra befolkningsfordelingen det andet største. Denne position skal muligvis ses i lyset af, at man i Aalborg både fra kommunens og universitetets side i gennem længere tid har haft fokus på vækstlaget og talentudvikling inden for computerspil. Det gælder bl.a. iværksætterprogrammer for spiludviklere, samarbejde med Aalborg Universitet og computerspilsuddannelsen DADIU, afholdelse af computerspilskonferencer, Game2Grow, som har fokus på computerspilsudvikling i folkeskolerne, og samarbejdet mellem spilbranchen og BusinessAalborg: Gamecity Aalborg. Ligesom tidligere initiativer som Bretteville har været med til at styrke udviklingen af computerspil i regionen.

Ifølge tal fra Danske Indholdsproducenter (2014) er computerspilsbranchen den branche med flest enkeltmandsselskaber og samtidig den branche med den højeste eksportandel, hvilket indikerer, at den geo-

grafiske placering og selskabers begrænsede størrelse i forhold til antallet af ansatte i mindre grad har direkte indflydelse på udviklingen, hvorfor computerspiludviklingen i Region Nordjylland har gunstigere vækstpotentiale og andre distributionskanaler end fx film og tv, da markedet ikke er lokalt forankret og i mindre grad er afhængig af samarbejde med større selskaber, som det synes at være tilfældet med film- og tv-branchen.

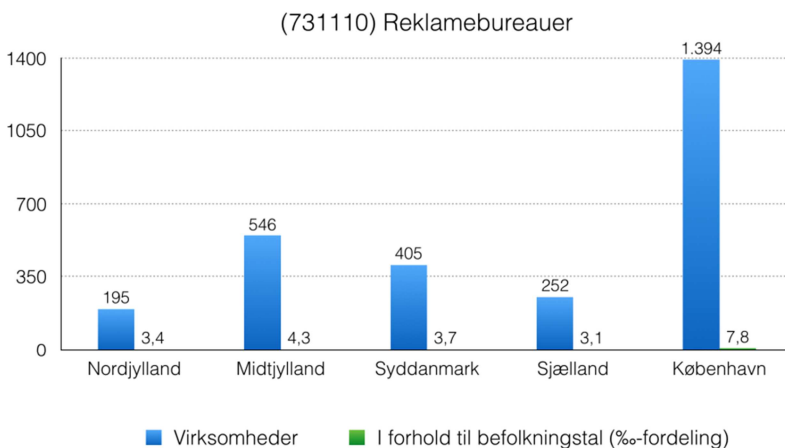


Figur 4

Kommentar til reklamebureauer

Region Nordjylland er den region med færrest selskaber inden for reklamebranchen. Ganske vist har Nordjylland flere reklamebureauer pr. indbygger end Region Sjælland. Afstanden mellem regionerne er imidlertid mindre end i de andre brancher, og tager man befolkningsfordelingen med i betragtningen er forskellen mellem regionerne relativ begrænset. Det er desuden den eneste kategori, hvor der samlet set er flere selskaber uden for hovedstaden end i selve hovedstaden. En forklaring på den mere jævne fordeling er, at reklamebranchen som den eneste af brancherne udelukkende opererer på markedskræfter uafhængigt af offentlige støttesystemer og institutioner i modsætning til

filmbranchen, der er afhængig af offentlig støtte. Som tidligere foreslået tiltrækker placeringen af disse institutioner de pågældende brancher, mens selskaber inden for eksempelvis reklamebranchen også synes at tilpasse sig efterspørgslen i de pågældende regioner.



Figur 5

Nedslag i nordjyske film- og tv-producenter

Indeværende projekt har haft film- og tv-produktioner som sit omdrejningspunkt, og vi har derfor også ønsket at fokusere mere konkret på vækstgrundlaget for produktioner af film og tv i Nordjylland. Vi har på den baggrund indsendt spørgeskemaer til følgende to grupper i regionen:

- 591110: Produktion af film og videofilm (72 registrerede selskaber – heraf 34 aktive)
- 591120: Produktion af tv-programmer (26 registrerede selskaber – heraf 14 aktive)

Det giver i alt 48 medieselskaber. Heraf ønskede 10 selskaber ikke at deltage eller har ikke responderet på vores henvendelse, mens fire selskaber er lukket i løbet af 2016 og således heller ikke er aktive længere. Vi er således endt med 34 registranter og en svarprocent på 71%. Fokus har været på medieselskabernes synlighed, deres bevidsthed og interesse for regionalt og kommunalt samarbejde samt erfaringer med opnåelse af økonomisk støtte.

- 1) Kerneselskaber: Går vi ind og betragter de nordjyske medieselskaber ud fra spørgeskemaet kan det ses, at ud af de 35 aktive respondenter betragter ingen af registranterne deres hovedområde som film, men i stedet vurderer deres kerneområder (velvidende at de fleste selskaber forventelig ikke blot har ét interesseområde, men typisk arbejder med flere typer af medieprodukter) som henholdsvis tv-produktion (15) reklameproduktion (8) og virksomhedsfilmproduktion (7), mens de resterende primært beskæftiger sig med lyd- og audioproduktion (2) eller i mindre omfang er involveret i computerspilproduktion (2).
- 2) Antal ansatte: Der er tre medieproducenter med mere end 10 ansatte – hvoraf de to er henholdsvis en tv-station og et nyhedshus, mens det tredje er et reklameproduktionsselskab med afdelinger flere forskellige steder i landet. Herudover har fire selskaber mellem fire og ti ansatte, hvoraf de tre selskaber også har afdelinger andre steder i landet. Således er der to medieproducenter med mere end 3 ansatte som udelukkende er placeret i Nordjylland, mens 9 selskaber har 2-3 ansatte. 17 af de adspurgte selskaber er enkeltmandsselskaber og heraf er 8 freelance-fotografer. Med størstedelen af medieproducenter som deciderede enkeltmandsfirmaer kan dette være en medvirkende årsag til, at større produktioner som fx tv-serier og film i mindre grad samarbejder med nordjyske medieproducenter i forhold til produktionsmæssig indflydelse.
- 3) Geografisk kundegrundlag: 19 selskaber identificerer deres

primære kundegrundlag som udelukkende placeret i Nordjylland. 11 selskaber (heraf 5 freelancere) opfatter deres kundegrundlag som hele landet. Hertil ser 2 selskaber desuden deres kundegrundlag i udlandet. Overordnet ses således en overvejende orientering mod det lokale marked frem for det globale. Flere produktionsselskaber nævner dog tv-stationer som aftagere og mere konkret TV 2 Nord, som 4 producenter samarbejder med (herunder 1 freelancer).

- 4) Synlighed: 10 af selskaberne forsøger at skabe synlighed omkring sig selv via de sociale medier som fx Facebook og for en del freelancers vedkommende LinkedIn. 13 selskaber fremhæver Word-of-Mouth og anden interpersonel kommunikation (herunder møder på fx messer og konferencer) som de vigtigste måder at skabe synlighed omkring selskabet på. 7 selskaber gør intet aktivt for at generere opmærksomhed, mens 5 selskaber har registreret sig i DFI-bogen³.
- 5) Støtte: 11 produktionsselskaber har kommunalt samarbejde, og tre har modtaget kommunal støtte, mens tre udtrykker interesse for støtte, men savner viden om mulighederne. Det eksisterende kommunale samarbejde bevidner om det geografiske kundelag som primært værende forankret i Nordjylland og på den måde udnyttes mulighederne i det lokale, mens støtte og samarbejde uden for regionen er mindre udfoldet. Et selskab har modtaget støtte fra DFI, mens et selskab har modtaget støtte fra Den Vestdanske Filmpulje. 2 selskaber er 100% statsfinansieret og behøver således ikke søge projektbaseret produk-

³ Dette tal kan umiddelbart undre jf. figur 3, hvor der skulle være 59 registranter fra Nordjylland. Dette tal inkluderer imidlertid biografer (24), nu opløste produktionsselskaber eller aktører (12), faggrupper som ikke har været inkluderet i spørgeskemaet (11) (sminkører, rekvisitører, komponister og advokater, animatorer mfl.) samt filmfestivaler og brancheorganisationer (3). Hertil optræder enkelte af selskaber som ikke ønskede at medvirke i DFI-bogen.

tionsstøtte. Overordnet synes det at være vanskeligt for lokale produktionsselskaber at bevæge sig ud over det lokale, som kan kædes sammen med manglende opbygning af produktionsvolumener og generelt mangel på synlighed blandt nordjyske indholdsproducenter over for branchens aktører uden for regionen.

Samlet konklusion og anbefalinger

Ikke overraskende viser rapporten en kulturel geografisk ulighed blandt regionerne i placeringen af selskaber med fokus på medieproduktioner. København er det altoverskyggende centrum for alle fire brancher, mens Region Nordjylland bortset fra computerspilsbranchen er den region med færrest antal selskaber inden for medieproduktion. Geografi kunne spille en vis rolle i forhold til den manglende synlighed og begrænsede samarbejde eksempelvis med DFI, hvor Nordjylland specielt inden for film- og tv-branchen synes at fremstå som afskåret fra støtteordninger og produktionsbranchen i København, mens man i stedet har forsøgt at koble sig på det allerede eksisterende produktionsmiljø i Aarhus, der dermed har styrket sin regionale position som alternativt vækstcenter for branchen. Derfor synes der heller ikke på den korte bane at være udsigt til, at Nordjylland kan opbygge et egentligt produktionsmiljø, der tiltrækker større produktionsselskaber og nye talenter, da de to i forvejen eksisterende vækstcentre i København og Aarhus har sikret sig et solidt fundament. Set fra regionens perspektiv kan det således ikke anbefales på nuværende tidspunkt at opbygge et konkurrencebaseret produktionsmiljø, men snarere i første omgang at udbygge og fokusere på de potentielle samarbejder og investeringsmuligheder som større film- og tv-produktioner medfører uden om den konkrete produktionsbranche fx i form af filmarbejdere.

På den længere bane synes det økonomiske incitament for at forøge og udvikle både film- og tv-produktionen uden for København dog at være til stede og er bl.a. et centralt punkt i *Filmaftalen 2015-2018* (2014). Heri fremgår det, at mindst 28 mio. kr. afsættes til regional filmproduk-

tion, og at "Det Danske Filminstituts støtteordning til regionale filmproduktioner tilpasses, så støtteordningen i væsentlig grad sikrer udviklingen af produktionsmiljøer uden for hovedstadsområdet ved at midlerne anvendes lokalt" (4). Med en konkret opfordring til udvikling af produktionsmiljøer synes der på længere sigt at være et vindue for i hvert fald produktionsmæssige samarbejder og dermed også produktionselskaber, som eksempelvis beskæftiger sig med film som kerneområde.

Af filmaftalen fremgår det desuden, at man opprioriterer støtte til "tværmedielle produktioner", hvor eksempelvis aktører fra computerspilsbranchen og interaktive indholdsproducenter arbejder sammen med filmbranchen. Her kunne en relativ forankret kreativ talentmasse inden for computerspilsproduktion m.m. være et afsæt for opbygning og videreudvikling af film- og tv-produktionsmiljøet i Nordjylland samt udgøre et potentielt afsæt for udbygning af potentielle tværmedielle produktionssamarbejder.

Endelig synes manglende synlighed i branchen – ikke mindst i forhold til de to geografiske vækstcentre – at være en barriere for et øget samarbejde med større produktionsselskaber, hvor co-produktioner kunne være et konkret løsningsforslag til etablering af et eventuelt egentlig nordjysk produktionsmiljø, som på den længere bane også vil muliggøre større geografisk synlighed.

Delrapport 2:

Den Vestdanske Filmpulje og kommunal støtte

Denne delrapport sætter de lokale støtteordninger under lup. I nordjysk sammenhæng betyder det for det første Den Vestdanske Filmpulje (DVF) og for det andet de enkelte kommuner, der med økonomiske og praktiske midler også støtter lokale film- og tv-produktioner.

Imidlertid er disse to typer støtte ikke adskilt, fordi DVF består af en række medlemskommuner (p.t. Frederikshavn, Hjørring, Holstebro, Randers, Silkeborg, Syddjurs, Viborg, Aalborg og Aarhus). Støttemidlerne kommer fra kontingenter indbetalt fra de ni kommuner, der er medlem af filmpuljen. I visse tilfælde formidles den kommunale støtte derfor også igennem DVF (hvilket fx var tilfældet ifm. Frederikshavns kommunes støtte til *Norskov*, som rakte ud over deres kontingentbidrag). Ud over kontingent og ekstrabidrag støttes filmpuljen med en bevilling på 7 mio. kr. i perioden 2015-18. Støtte fra DVF ydes som manuskript-, udviklings- og produktionsstøtte. DVF peger gerne på, at der i fondens virkeområde er en fin såkaldt *return of investment*: En Manto-rapport (2012) peger på, at der her er en såkaldt ROI på en faktor 1:4 (én krone ind, fire kroner ud). Filmpuljens støtter flere forskellige medietyper, dog hovedsageligt film- og tv-produktion.

Denne delrapport er baseret på data fra et produktionsstudie af Ole Bornedals film *Dræberne fra Nibe* (2016), et produktionsstudie af tv-serien *Norskov* (2015), policy-studier i Region Nordjyllands kommuner, samt eliteinterview med centrale aktører, herunder Carsten Holst (leder af DVF) og Steen Risom (rådgiver i sekretariatet i DVF). Delrapportens hovedkonklusion er, at filmpuljen spiller en mindre, men ikke ubetydelig rolle som økonomisk aktør og en særdeles betydningsfuld rolle som rådgivende aktør.

Økonomi, rådgivning, politik

Hvis vi ser på, hvad baggrund og bevæggrund for DVF har været, er der meget, som tyder på, at en række af målsætningerne er blevet – eller er

på vej til at blive – indfriet. Steen Risom (2015) fortalte følgende i et interview med Christensen og Hansen:

”Afsættet for Filmpuljen var en skævvridning af dansk film, hvor en primært hovedstadsbaseret mediebranche af logistiske og økonomiske årsager koncentrerede sig om at fortælle historier tæt på sin egen base. Med Filmpuljen kan vi gennem samarbejde, markedsføring og økonomisk støtte initiere historier og bringe produktioner ud i landet. Det betyder, at danske film- og mediefortællinger bidrager til et mere mangfoldigt billede af, hvad Danmark er for en størrelse.”

Gennem de seneste år har flere og flere film- og tv-produktioner flyttet hele eller dele af indspilningen uden for Storkøbenhavn til fordel for regionale indspilninger. Dette er motiveret af, at der samtidig er sket en forøget interesse i den antagne autenticitet, som lokale steder kan bidrage med i film og tv-drama. Det betyder, at en filmfond som DVF spiller tre vigtige roller for en dansk mediebranche:

- 1) Den *økonomiske* støtte er ikke stor ift. de budgetter, som film- og tv-produktioner ofte udgøres af, men støtten – kan vi se i vores data – gør en forskel. Selvom støtten er mindre end fx den altafgørende støtte fra Det Danske Filminstitut, så kan en mindre pose lokale penge være en tung på vægtskålen ift. valget af locations for en produktion. Det så vi ifm. *Dræberne fra Nibe*, hvor det faktisk også betød en ændring af filmens titel (stedet).
- 2) Den *rådgivende* støtte er efter alt at dømme mere betydningsfuld end den økonomiske støtte. Medlemskommuner har i mindre omfang erfaring med film- og tv-produktioner (en erfaring, der i visse af regionens kommuner dog på det seneste er blevet større), og her spiller DVF en central rolle ift. formidling af know-how, netværk og mægling i forhandlings- og tilblivelsesprocessen. Det så vi fx ifm. produktionen af *Norskov*, hvor vi i vores aktindsigt kan se vigtige ændringer i kommunikation

mellem Frederikshavn kommune, SF Film og TV 2 på det tidspunkt, hvor DVF officielt træder ind.

- 3) Den *politiske* rolle, som DVF spiller, har også stor betydning. Det gælder ikke som sådan den enkelte medieproduktion direkte, men indirekte via et mediepolitisk engagement i netop den skævvridning, som Risom ovenfor berører. At DVF er vokset fra at være en filmfond med få økonomiske midler til nu direkte (via seneste politiske medieforlig) at få økonomiske midler, som filmpuljen selv kan forvalte, fra filminstituttet, er en større forandring, som er en fortjeneste af bl.a. filmpuljens engagement i mediepolitiske spørgsmål.

I vores interview med Carsten Holst og Steen Risom (2015) viser de en lydhørhed over for kommunernes forskelligartethed og forskellige ambitionsniveauer (der er stor forskel på bidrag og interesse hos fx Aarhus og Holstebro, hvilket naturligt nok selvfølgelig også er et resultat af kommunernes størrelser). Risom peger på, at der for DVF er flere forskellige ben, de kan stå på: a) et kulturben (som handler om at udvikle et projekt kunstnerisk), b) et job- eller vækstben (som handler om den direkte ROI lokalt) og c) et branding-ben (som handler om de mere turistikke effekter og anvendeligheden af medieproduktionerne hos lokale turistbureauer). Det fortæller en hel del om, hvordan en filmpulje, der via sin bestyrelse bestående af repræsentanter fra medlemskommunerne har en væsentligt mere nær relation til de lokale behov i kombination med know-how inden for medieproduktion, kan navigere efter behov. Efter alt at dømmes er det ikke en formaliseret praksis, som man kan finde beskrevet i officielle beskrivelser af filmpuljen (fx vilkårene tilgængelige via dvf.dk). Snarere fremstår disse tre aspekter som en slags tavs viden, som formentlig genereres ved, at kommunerne og administrationen af filmpuljen har kontakt via bestyrelsen.

Samlet har filmpuljen derved en række mere bløde effekter ud over den hårde, økonomiske effekt, som hovedsageligt kan beskrives som kulturpolitisk og rådgivende. Det er meget vigtigt at få denne type effekter understreget, fordi det – ud over en gevinst på faktor fire – fokuserer på

aspekter, der ikke som sådan direkte kan gøres op i kroner og ører. Denne konklusion drager vi på baggrund af vores arbejde med *Norskov*, men også baseret på andre samtaler med centrale aktører i regionen eller aktører med regionalt engagement i Nordjylland.

Flere hatte, mange kokke

DVF er bosiddende i Filmbyen i Aarhus, der på mange måder er blevet det jyske hovedsæde for medieproduktion. Det betyder, at der – i takt med, at DVF's og Filmbyens betydning er blevet større – også i jysk regi er sket en centralisering. En sådan proces er formentlig uundgåelig og nødvendig, fordi ekspertise derved samles.

Imidlertid kan vi i vores materiale, baseret på flere diskussioner fra flere sammenhænge, se, at der til tider hersker lidt tvivl om personernes rolle ifm. filmpuljen. Flere personer, som er engageret på en eller anden måde i filmpuljen, er også aktører i andre sammenhænge, og i princippet og i teorien kan der opstå interessekonflikter. Enkelte af vores respondenter har peget på, at det – ved samtale med aktører i Filmbyen – kan være svært helt at vide, "hvilken hat de har på" i det givne tilfælde. Det er også en problematik, som vi i dette projekt har oplevet, fordi vi i samtale og i adgang til dokumentmateriale får indsigt i fortroligt materiale, hvor vi har været stærkt opmærksomme på i samtaler med andre aktører ikke at delagtiggøre dem i viden, der kan have konkurrencemæssig betydning. Selve interviewformen, hvor vi spørger, og lytter til andre, der svarer, gør dette relativt let. I rapportskrivning og artikelskrivning, har vi desuden adspurgt de interviewede direkte, om der kan være noget i det skrevne, de ikke ønsker offentliggjort af konkurrencehensyn. Vi har ikke set disse problematikker rejst med nogle direkte konsekvenser for implicerede projekter, men vi kan se, at respondenter sommetider er bekymrede for at dele viden, fordi personer har "flere hatte på" i Filmbyen.

Vi har i vores arbejde med produktioner i Nordjylland dog kun oplevet en dyb professionalisme og engagement i de projekter, som har været funderet i det nordjyske. Derfor skal denne diskussion af "flere hatte"

ikke lyde som en kritik. I stedet er det en principiel problematik, som vi kan se rejst forskellige steder i vores data, der skaber en vis grad af bekymring hos de, der søger råd og vejledning hos DVF. Selvom miljøet i og omkring Aarhus er voksende, så er det stadig et *hub*, hvor flere personer nødvendigvis må administrere forskellige positioner (både offentligt og privat). Det er ikke en problematik, som er fremmed i dansk mediepolitik og heller ikke inden for filminstituttets rammer (konsulenter hos DFI har ofte også været producenter i privat regi): På den ene side er den danske mediebranche en relativt lille branche, som har brug for, at flere personer administrerer både offentlige og private poster, og på den anden side har det som konsekvens, at kompetencer kan samles i gensidig frugtbarhed. Den professionalisme, som vi kan se i de studier, vi har foretaget, er medvirkende til, at personer kan skifte "hat" eller formå at administrere flere "hatte" samtidig.

Kommunernes engagement

Kommunerne er direkte repræsenteret i støttebevillingerne til film- og tv-produktioner via deres kontingent til DVF. Imidlertid er kommunerne ikke kun en økonomisk faktor, fordi de også spiller en praktisk faktor på en anden måde end filmpuljen.

Kommunerne har kun i mindre omfang know-how om reel medieproduktion. Men de har en stor og uvurderlig viden om de lokale netværk, miljøer, institutioner og virksomheder. Det kan vi se i vores resultater fra Hjørring, Frederikshavn og Aalborg samt til dels Viborg. At vide, hvem man skal ringe til for at få en tilladelse til en bestemt location; at have direkte forbindelse til hjælpsomme folk i mange forskellige brancher; at have lokal viden om de historier, der formidles og fortælles; at vise villighed til at bakke projekter op på meget tidlige tidspunkter; at bevirke, at projekter bliver holdt i søen, selvom processen måtte være lang, osv. Disse bieffekter smitter af på produktionsselskaberne, og vi har i flere sammenhænge set en lydhørhed og beredvillighed hos de lokale kulturadministrationer til at ville følge projekter og udvikle idéer fra helt spæde skridt.

Hjørring Kommunes engagement i julekalenderproduktion er ét eksempel; et andet er samme kommunes interesse i udviklingen af kors-ridderprojektet (se delrapport 4); Frederikshavns Kommunes interesse i at fastholde interessen omkring *Norskov* er et tredje eksempel (se delrapport 3). Disse eksempler viser, at kommunernes engagement i de enkelte medieproduktioner bidrager yderligere og på et mere praktisk plan end den direkte støtte, der gives som kontingent til DVF.

Konklusion og anbefaling

Den Vestdanske Filmpulje er en nødvendig institution i jysk – og derfor nordjysk – film- og tv-produktion. Den økonomiske støtte, den rådgivende vejledning og det politiske engagement har været en vigtig faktor i det forandrede produktionsmiljø, hvor flere og flere produktioner efterhånden tør flytte produktionen til provinsen (det handler nemlig også om mod hos producenterne til at ville søge et alternativt udtryk og indhold). Filmpuljens økonomiske formåen er stadig mindre betydningsfuld end de øvrige effekter, og derfor kan det – hvis en øget regionalisering faktisk ønskes i dansk medieproduktion – anbefales, at selvbestemmelsen over midler fra fx DFI bliver endnu større i kraft af, at en generel støttebevilling forøges. Der er kommet film- og tv-produktioner til Nordjylland og fra Nordjylland, som bidrager med alternative finansieringsformer og æstetiske udtryk, som på mange måder har været motiveret af det forøgede fokus på en skævvridning i dansk medieproduktion, som især DVF i Jylland har været med til at sætte på dagsordenen. Selvom DVF er vokset, er den ikke vokset nok, og her kan et endnu mere regionalt orienteret medieforlig igen bane vejen.

Det anbefales dog, at filmpuljens aktører er påpasselige i formidlingen af deres egne roller og engagementer. Interessekonflikter kan på et tidspunkt blive et resultat af, at personer administrerer forskelligartede poster inden for det semioffentlige og det private samtidig.

Der er inden for DVF-regi en sund bredde i de ben, de kan stå på – og derved de muligheder for rådgivning, de kan tilbyde medlemskommu-

ner. Tilstedeværelsen af filmpuljen har været udslagsgivende for nordjysk medieproduktion.

Men fundamentet under filmpuljen er stadig kommunerne, der betaler årligt kontingent – og nu også en anseelig støtte fra DFI. Imidlertid er det også en anbefaling, at de velfungerende netværk lokalt i de enkelte kommuner videreudvikles og ses som eksempler på, hvordan andre kommuner kan udvikle en profil inden for medieproduktionsbranchen. Det er dermed ikke sagt, at der er store produktioner til alle, men et lokalt engagement fra kommuner og lokale erhvervsdrivende kan – sammen med DVF's rådgivende og politiske fokus – både fastholde den udvikling, der er i gang, og på sigt også sætte gang i nye.

Delrapport 3:

Norskov og Frederikshavn

”Man kan sige, at vi har valgt Frederikshavn til at spille Norskov, som vi vælger en skuespiller til at spille en karakter.”

Dunja Gry Jensen

Spørgsmålet er så, hvor godt Frederikshavn endte med at spille rollen som *Norskov* i TV 2's store satsning, som blev vist på dansk tv i efteråret 2015.

Tv-serien *Norskov* er et drama, som tager udgangspunkt i en indlysende fornemmelse for det sted, den er indspillet. For første gang i dansk tv-historie indspilles en hel tv-serie *on location* – og dette i Frederikshavn. Denne fornemmelse for sted – en særlig stedslogik – gennemsyrrer hele produktionen fra de allertidligste dokumenter i de første faser af tilblivelsesprocessen til de seneste lokale arrangementer baseret på tv-seriens stedslogik, fx *Norskov Marathon* som blev afholdt i sensommeren 2016. Denne delrapport sætter fokus på, hvordan *Norskov* landede i Frederikshavn – og i hvor høj grad den kan betragtes som en succesfuld lokal medieproduktion.

Observationerne i delrapporten er baseret på et omfattende produktionsstudie foretaget af Jørgen Riber Christensen og Kim Toft Hansen. Den primære metode var eliteinterview med centrale aktører hos produktionsselskabet (*above and below the line*), hos Frederikshavn kommune og hos TV 2. Desuden anvendtes dokumentanalyse af både såkaldte ”deep texts” fra produktionens tilblivelse dateret helt tilbage til 2012, aktindsigt i *Norskov*-materiale hos Frederikshavn Kommune og hos Det Danske Filminstitut, visuelt materiale fra location manager og fra fotograf, online materiale fra diverse webfora (fx Facebook-gruppen ”Bevar Norskov”) og hjemmesider (fx norskovmarathon.dk). Projektet har med andre ord genereret et stort empirisk materiale, der her kun berøres i overordnede perspektiver. Det anbefales, at projektets ar-

bejdspapirer og projektdeltageres udgivelser om *Norskov* læses for yderligere information og anvendelse af den omfattende mængde *Norskov*-data.

Hvorfor Frederikshavn?

Tidligt i tilblivelsesfasen rejste skaberen/manuskriptforfatteren Dunja Gry Jensen rundt i Danmark sammen med researcher Mette Sø med det formål at finde frem til et materiale, hvorfra et autentisk og realistisk politidrama kunne opstå. Det var ikke med Frederikshavn i tankerne fra første skridt, men da de besøgte byen for at se og høre om den lokale politistation, faldt de for byen. Med deres egne ord så "forelskede" de sig i byen, dens maskulinitet og amerikanske statur. De oplevede her det, som Jensen senere omtalte som "maskulin omsorg", og det var fra starten en ambition at skabe et tv-drama, der kunne stå lidt som en modsætning til de mange kvindelige hovedroller i krimidramaer. Tidligt i fasen nævnes betegnelsen *Nordic noir* som en referenceramme for dramaet, men det fremstår mere som et *selling point* end en reel genre- eller stilbeskrivelse. I stedet er resultatet et væsentligt mere nedtonet og stærkt stedsforankret politidrama med sans for karakterdrama og karakterrelationer. Selvom andre byer (såsom Svendborg) blev nævnt som mulige locations, viste Frederikshavn sig at tilbyde en visualitet, som blev attraktiv for produktionen. Indledningsvist var det en hensigt at indspille en del i Frederikshavn (hovedsageligt eksteriørscener), men i løbet af processen valgte man at flytte hele produktionen til Frederikshavn baseret på flere antagelser, men mest af alt, fordi produktionsholdet antog, at det ville betyde noget for dramaet, at crew og alle optagelser blev foretaget i Frederikshavn.

Det er omkostningsfyldt at flytte en hel produktion til Frederikshavn, og et aspekt, der er dukket op nogle gange i vores interviewrække er, at de ekstraomkostninger, der er ved at flytte hele apparatet til en by langt væk fra produktionsholdets almindelige daglighed, ikke vejes op af de ekstra tilskud, der kan gives fra lokaladministrationen. Med andre ord er det nødvendigt at fokusere på det, der rækker ud over økonomi slet og ret, selvom det naturligvis spiller en rolle. Flere aktører insisterer dog på, at resultatet nyder enormt godt af at være optaget 100% on

location i Frederikshavn, fordi det tilføjer nogle andre værdier – værdier, som formentlig vil kunne beskrives som kunstneriske. Men et af de aspekter, som vi kan registrere i vores data om *Norskov* (især i de offentlige dokumenter fra aktindsigt), er, at der i de tidlige faser har været en længere tilpasning af forventninger – en slags forhandling om, hvad der kan tilbydes lokalt for at lægge produktionen netop der. Det har taget lidt tid at finde hinanden og finde fælles fodslag i dækningen af de omkostninger, der er forbundet med at flytte en produktion til det, der ofte omtales som det perifere Danmark eller provinsen.

I det hele taget er vores indsigt i den tidlige kommunikation mellem især produktionsselskabets aktører (SF Film) og den kommunale administration (Frederikshavn) samt til dels også tv-kanalen (TV 2) interessant, fordi der indlysende nok er forskellige forventninger og ambitioner med en produktion som denne. Helt grundlæggende har vi her kunnet analysere meget præcist 'hvordan det offentlige og det private snakker sammen'. Selvom der her har været en del afstemning (og hvor vi i vores indsigt i kommunikationen kun får toppen af isbjerget med, fordi store dele af kommunikationen er foregået mundtligt), så illustrerer *Norskov*-casen efter alt at dømme, at der har været lydhørhed over for hinandens behov og beføjelser. På bundlinjen er det aktører, der på hver sin måde ikke nødvendigvis fremstår som kapitalstærke, og derfor har de på forskellig vis måttet vende og dreje kroner og ører for at få mest ud af dem.

I den forbindelse har Frederikshavn gjort noget, som tilbød noget andet end direkte finansiering til produktion (selvom de *også* gav en pose penge til produktionen), nemlig lokal know-how og netværk. Der etableres en kontaktgruppe, hvor kommunens chefkonsulent for det kulturpolitiske område sad som central figur – og denne gruppe fungerede som et netværk, som produktionsholdet kunne trække på. I gruppen sad også produceren på *Norskov*, så der undertiden også kunne være fælles indsigt i, hvad forventninger der var, og hvordan byens kontaktgruppe kunne assistere produktionen. Det er en hjælp, som produktionsholdet har fundet særdeles nyttig – og noget, som formentlig også har været frugtbart ift. fastholdelsen af produktionen som en komplet

on location-optagelse uden studieoptagelser. Her har kontaktgruppen også været behjælpelig ift. at finde efterspurgte location-typer samt erhvervelsen af de rette tilladelser til optagelser.

Locations som stedsmarkører

Noget af det stilistisk interessante ved *Norskov* er, at serien ikke anvender ret mange etableringsindstillinger, såkaldte "breakers" (hvor vi får det, der også er kaldt for en *bysymfoni* med en række billeder fra byen uden direkte relation til dramaet) og panoramabilleder. Ifølge nogle af vores respondenter var der ellers en stor interesse i sådanne billeder fra byen, formentlig pga. deres pittoreske og turistikke værdi. Alligevel etableres der i serien en særlig stedslogik, fordi der er valgt en række locations, hvor byen i stedet fremstår som et baggrundstæppe motive-ret af den eller de karakterer, som optræder i de enkelte scener. Det er en teknik, der også i nogen grad har været anvendt i fx *Anna Pihl*, men det er sjældent set så konsekvent, som det er anvendt i *Norskov*. Det er dog interessant, at meget udbredte klippe- og optagelsesmetoder for-lades til fordel for andre, når det hele nu er optaget on location. Imid-ler-tid formidles en fornemmelse af sted på en anden måde, der muligvis kan siges at leve op til de ambitioner om realisme og autenticitet, der optræder i vores empiriske materiale.

Imidlertid undviger serien ikke helt de visuelle muligheder, der er i indstillinger på byens højdedrag samt droneindstillinger. Især det iøj-nefaldende panoramabillede i seriens titelbillede med udsigt over Ål-bæk Bugt er tankevækkende, fordi det for det første forankrer en vis identitetslogik mellem Frederikshavn og Norskov. For det andet – og derfor bliver billedet en identitetsmarkør – fremstår billedet også på-faldende, fordi det netop optræder flere andre steder: det er udsigten fra et af byens højeste punkter Pikkerbakken, det er titelbillede i Tu-risthus Nords turistvideo "Frederikshavn – toppen af Danmark", mens det også er titelbillede i PR-videoen for Norskov Marathon. Netop dette billede bærer altså en slags turistik resonansbund, der smitter af på opfattelsen af stedslogikken i tv-dramaet. Det er også en køn udsigt.

Betydning for Frederikshavn

Når en produktion af denne størrelse rykker til en by som Frederikshavn, kan det ikke undgå at have betydning. Selvom udmeldingen ved sæsonafslutningen var, at der ikke ville komme flere sæsoner af serien, så er kommunens opfattelse stadig, at serien har haft betydning – og det på flere parametre end ellers normalvis i forbindelse med den slags drama.

For det første sigtes der selvfølgelig efter de helt almindelige turistikke effekter ved, at serien har gjort Frederikshavn til en location (en nu intertekstuel reference). Hjemmesiden visitfrederikshavn.dk henviser til serien, og peger – ligesom valget af locations i serien også ofte gør – på havnen som et sammenbindende element. Der har også været arrangeret såkaldte InstaWalks i Frederikshavn, hvor deltagere har kunnet bevæge sig rundt i Frederikshavn på de locations, som er anvendt i serien – med den hensigt, at deltagerne skulle uploade deres billeder til det sociale medie Instagram (heraf titlen på gåturene). Beslægtet med dette er også Norskov Marathon, hvis rute tager direkte udgangspunkt i seriens valg af location i et løb med sloganet "Hvor udsigten betyder mere end tiden" under hentydning til, at det er – med et udtryk fra løbets arrangør Rico Eiersted – "barskt". Den maskulinitet, der af skaberne blev fundet i Frederikshavn, og som repræsenteres i tv-serien, vender retur til 'virkeligheden' som et udtryk for et udfordrende motionsløb (hvor også kvinder deltog).

For det andet fokuseres der lokalt i Frederikshavn ikke så meget på hård data i forsøg på at vise, at *Norskov* har betydet noget – hård data i den forståelse, at serien har givet indtægter (klingende mønt) for byen og kommunen. I stedet fokuserer vores lokale respondenter på, at serien har haft 'bløde effekter' lokalt: der er skabt en fornyet sammenhængskraft og "stolthed" (et ord, der optræder flere gange i vores data). Efter den seneste kommunesammenlægning (den såkaldte strukturreform i 2007) kunne produktionen af *Norskov* i Frederikshavn give kommunen en sammenhængskraft på tværs af de tidligere tre forskellige kommuner, der nu var blevet samlet under Frederikshavn. Dette illustrerer en anden form for stolthed ved at være location i en tv-serie,

end produktionshold normalvis oplever i København, hvor locations ofte bliver genanvendt frem for anvendt. På mange måder skabes der således det, der til tider henvises til som lokalt *kulturelt medborgerskab*, fordi der støbes et fundament under den lokale kultur. Eksemplet står lidt alene, men det ses fx ved, at man i Frederikshavn nu har taget første spadestik til et ejerlejlighedsområde med navnet Norskov Parken. Fiktionen smitter af på virkeligheden.

For det tredje er der også et yderligere mål med kommunens medvirken i tv-drama-produktion og etableringen af det, der kaldes en aktørgruppe: inden for den kommende tid står Frederikshavn Havn over for en stor udvidelse af havneområdet, og derfor har de brug for en forøget arbejdskapacitet. Det forventes, at de får brug for op imod 2.000 ekstra personer i arbejdsstyrken. Samtidig har byen haft svært ved at rekruttere arbejdskraft. Derfor medvirkede flere selskaber, herunder også aktieselskabet bag havnen, i denne aktørgruppe, som både medvirkede til et sponsorskilt før live-udsendelsen på TV 2 og med potentiel støtte, hvis en sæson 2 skulle blive en realitet. Det, der er hensigten for kommunen og projektet omkring havneudvidelsen, har ikke som sådan været at skabe opmærksomhed i Danmark (selvom det også kunne være en bieffekt), men snarere at få fokus fra de skandinaviske lande – og dermed tiltrækningen af arbejdskraft fra Norge og Sverige. Noget af det, vi kan se har overrasket produktionsholdet (og som også er direkte reflekteret i seriens allerførste scene) er stedets manglende selvforståelse som perifer ift. et centrum. I stedet er der en opfattelse af, at byen ligger 'i hjertet af Skandinavien' med en helt klar orientering via søvejen. Havet er her ikke en grænse men en transportvej. I tv-serien er der flere aspekter af dette, der er illustreret: vand betyder transport, havnen er i fokus i kraft af et nyt klimagymnasium der skal bygges her, mens hele den ovennævnte stedslogik er præget af, at havnen meget ofte danner visuelt bagtæppe for dramaet. Skulle det lykkes at bruge serien til at tiltrække den fornødne arbejdskraft (og derved potentielt kommunale skatteydere), så kan vi snakke om 'hårde effekter'. Det vil tiden dog vise.

Betydning for produktionen

Vi har ovenfor berørt, at valget af Frederikshavn som location for *Norskov* har forskellige positive betydninger for produktionsholdet: A) en æstetisk betydning (serien får ifølge flere respondenter en visuel kvalitet, der er unik for serien), B) en realisme-betydning (der skabes ifølge flere et autentisk og mere positivt udtryk for det, der vil kunne kaldes provinsen i Danmark), C) en produktionspraktisk betydning (holdet fik praktisk hjælp af lokale kræfter, og enkelte har peget på, at seriens placering i Frederikshavn har givet produktionsholdet en "lejrskoleagtig" oplevelse), D) en narrativ betydning (selve fortællingen udspringer af research lavet flere steder i Danmark, men den såkaldte maskuline stemning i Frederikshavn har haft en effekt på fortællingen).

Samlet viser vores data på *Norskov*, at der i produktionen af serien dannede sig et godt samarbejde mellem SF Film, Frederikshavn kommune, TV 2 og Den Vestdanske Filmpulje. Sidstnævnte var ikke tungen på vægtskålen, der som sådan havde entydig betydning for valget af Frederikshavn (hvilket heller ikke gælder pengesummen fra kommunen), men det har betydet, at der blev sat fokus på det lokale i seriens tilblivelse – og pengene *har* haft en effekt på det endelige resultat, kan vi se i vores interviewmateriale. Men den vigtigste rolle, som vi kan se, at filmpuljen har spillet, er en rådgivende og til dels mæglende funktion. Det betyder på ingen måde, at en lokal produktion ikke vil kunne finde sted uden filmpuljen, men det betyder, at det – ved deres indtrædelse i kommunikationen – bliver tydeligt, at der kommer mere styr på, hvem der tager beslutninger, og hvem der kan sige hvad (også til pressen). Filmpuljen kommer med en ekspertise fra flere produktioner, som her især assisterer kommunens aktører, og på den måde er filmpuljens rolle ikke kun rent økonomisk, men det har haft en tilsyneladende klar praktisk effekt.

Konklusion og anbefalinger

Norskov-casen er interessant, fordi den illustrerer en lokal nytænkning ift. den søgen efter hårde effekter, som ofte er i fokus fra landets tre regionale filmfonde. I modsætning til at fokusere på, hvor stor en omsætningsfaktor en støttekrone giver lokalt, viser det kommunale engagement i produktionen af *Norskov*, at der er andre værdier at hente i

lokal medieproduktion: stolthed, medborgerskab og sammenhængskraft. Frederikshavn er i vores data fremstillet som en serviceorienteret kommunal organisation, der har været nyttig for en rejsende produktion.

Samtidig er denne tilbageholdenhed over for hårde effekter måske også et udtryk for et vendsysselsk mådehold fra en region, hvor man ikke direkte skiltes med sin egen dygtighed og formue. For lykkes projektet omkring at tiltrække flere skatteydere via havneprojektet motiveret af *Norskov*, vil der uvægerligt være en indlysende hård effekt. Ydermere viser Frederikshavn kommune derved, at de i regionen har formået at tænke medieproduktion (kulturpolitik) og lokal forretningsdrift (erhvervs politik) sammen på en måde, der hidtil ikke har været set i samme omfang i Danmark. Anbefalingen er derfor, at modellen omkring *Norskov* nærlæses yderligere, så andre kan blive inspireret af en alternativ måde at tænke lokal medieproduktion på.

Konklusionen skal også ses fra den anden side af forhandlingsbordet: SF Film og TV 2. At TV 2 trækker stikket til en potentiel sæson 2 peger på, at der her ikke er kommet det samme ud af det, som de håbede på. Hos TV 2 er der fokus på seertal og reklameindtægter, fordi det er en kommerciel public service-institution. Derfor kunne de bruge denne argumentation, da de trak støtten til seriens videre liv. Imidlertid er der ikke lukket helt ned for en mulig sæson 2 ifølge *Soundvenue*:

”Norskov’ var en af TV 2’s mest ambitiøse serier nogensinde, og det var nedslående for mange, at kanalen lukkede serien efter blot én sæson på grund af utilfredsstillende seertal. Men hovedforfatteren bag, Dunja Gry Jensen, har aldrig opgivet håbet om at lave en fortsættelse, og nu står det klart, at der arbejdes seriøst på at få sæson 2 ud over rampen. Produktionsselskabet SF Film, der lavede serien for TV 2, bekræfter over for *Soundvenue*, at man i disse uger prøver at finde finansiering til anden sæson. »Lige nu er vi ved at afsøge muligheder for at tilvejebringe finansiering fra forskellige kilder«, siger producer Senia Dremstrup fra SF Film, der endnu ikke kan udtale sig mere konkret om, hvor langt man er med finansieringen, og hvad chancen er for, at det

falder på plads. »Men det er klart, at når man laver en serie som 'Norskov', som vi alle sammen har elsket så meget at lave, og som faktisk har fået ret gode anmeldelser og er blevet taget godt imod af publikum, har man da lyst til at lave en anden sæson«, siger hun.»

(Jacob Ludvigsen, *Soundvenue*, 2. maj 2016)

Hvad det betyder for produktionen af en ny sæson *Norskov* er stadig uvist. Imidlertid har netop Jacob Ludvigsen fra *Soundvenue* generelt i medierne været en interessant figur for *Norskovs* defensorat med fokus på seriens ifølge ham helt åbenlyse kvaliteter. Med andre ord får han øje på nogle af de aspekter, som produktionsholdet – foruden lokal produktionsstøtte – får ud af at flytte produktionen til en by som Frederikshavn: en ny æstetik, en grundlæggende anderledes stedsforfølelse og nogle genremæssige og fortælletekniske nybrud med fokus på dramaets realisme og autenticitet – tre aspekter, der fremstår tætvedede og sammenhængende. I lyset af, at danske regioner er kommet i fokus i dansk film- og tv-produktion, er det derfor vores anbefaling, at produktionsselskaberne tør fastholde fokus på den såkaldt regionale æstetik, der giver den danske produktionsbranche en saltvandsindsprøjtning. Derfor var *Norskov* ifølge Ludvigsen ”den vigtigste danske serie i mange år” (Jacob Ludvigsen, 2. november 2015).

Samlet set er denne delrapports konklusion, at *Norskov* viser, at potentialet for samarbejde mellem dansk industri og dansk medieproduktion samt kultur- og erhvervspolitik endnu ikke er indfriet.

Delrapport 4:

Dræberne fra Nibe

Denne delrapport fokuserer på en specifik medieproduktion, som delvist er optaget på nordjyske locations – nemlig Ole Bornedals kommende komediefilm *Dræberne fra Nibe* (DFN)⁴. Filmen er skrevet og instrueret af Bornedal, og den planlægges at have premiere den 25. december 2016. Filmen, som har taglinen ”Det er dyrt at blive skilt, men der findes en billigere løsning...”, omhandler to jyske håndværkere, som er trætte af deres kedelige ægteskaber, og som i en brandert hyrer en russisk lejermorder til at slå deres respektive ægtefæller ihjel, så de i fred og ro kan leve det søde liv for de sorte penge, de har tjent. De har imidlertid undervurderet deres koner, som har et modtræk til mændenes planer, og hele miseren sender dem ud på en absurd rejse. Filmen foregår, som titlen antyder, i den nordjyske by Nibe beliggende i Aalborg Kommune, hvor en stor del af filmen også er optaget i løbet af februar og marts 2016. Filmens samlede budget er på 22.000.000 kroner, og den er produceret af Miso Film i co-produktion med 4Fiction og Nordisk Film. Den er støttet af Det Danske Filminstituts Markedsordning med 7.000.000 kroner samt produceret i samarbejde med DR og Den Vestdanske Filmpulje (DVF), hvoraf sidstnævnte har støttet med 1.750.000 kroner i produktionsstøtte (Milovic 2016; Holst 2016a). Filmens placering i det provinsielle Nibe gør den interessant i en produktionsanalytisk kontekst med fokus på stedlige aspekter og herunder brugen af Nordjylland som location og produktionssted, og det overordnede fokus er således: Hvad betyder det for en film og filmproduktion, at den placeres et bestemt sted – og hvad betyder det for stedet, at en film placeres der?

Det empiriske fundament for produktionsanalysen er interviews med forskellige aktører både internt og eksternt i produktionen, som på forskellig vis influerer denne og dermed kan give forskellige perspektiver på det. Disse er suppleret med alment tilgængelige samt interne dokumenter og billeder, mailkorrespondancer samt begrænsede observationer for at give et bredt indblik i produktionen. Det faktum, at filmen endnu ikke er færdigla-

⁴Analysen kan læses i sin fulde længde i arbejdspapiret ”Dræberne fra Nibe”.

vet, medfører, at visse betragtninger beror på antagelser ud fra den indsamlede empiri, og det forekommer at bibringe en vis empirisk åbenhed, da det endelige resultat ikke fungerer som en rettesnor eller et facit i forhold til eksempelvis de interviewedes udsagn.

Hvorfor Nibe?

Aalborg Kommunes medlemskab i DVF har i høj grad indflydelse på, at Nibe er valgt som location i *DFN*, men dette er ikke det eneste ræsonnement for valget, som det skal ses i det følgende. Spørgsmålet "hvorfor Nibe" blev i forskellige versioner stillet til både Bornedal, producer Jonas Allen, leder for DVF Carsten Holst og location manager Kenneth Berg, og deres svar synes at give et indblik i, at de individuelle aktører har både sammenfaldende og forskellige opfattelser af valget af Nibe som location. Anne Marit Waade påpeger, at "idéerne om location udvikles undervejs i en produktion, og at der er mange aktører og faktorer både inden for og uden for selve produktionen, der tilsammen er med til at bestemme, hvorvidt og hvordan locations betones og udnyttes som filmisk virkemiddel og koncept" (Waade 2013). Det forekommer derfor relevant at inddrage de forskellige aktørers udsagn om valget af locations for en bred forståelse af, hvorfor Nibe er valgt.

Vores forudindtagede forestilling om, hvorfor Nibe blev valgt som location, var den, at Bornedal som udgangspunkt havde et specifikt ønske om at lave en film i et aalborgensisk miljø omkring Limfjorden grundet hans opvækst i Nørresundby. Til spørgsmålet om, hvorfor Nibe er valgt som location, svarer han dog kort: "Det er i høj grad på grund af Filmfonden [DVF] [...], fordi der kunne vi få støtte til filmen, som jo meget gerne skulle ligge i provinsen ét eller andet sted" (Bornedal 2016). Som det kan ses af filmens synopsis var originaltitlen *The Killers from Hammel*, men da Favrskov Kommune ikke er en del af DVF, måtte byen blive ændret til en by inden for DVF's område. Bornedal påpeger i relation til finansieringen af *DFN*, at "vi har virkelig brug for, dansk film har brug for de dér filmfonde, for ellers så kan man ikke finansiere en film, stort set, i Danmark i dag [...]. Så de penge, de kunne komme med til denne her film, de var altafgørende" (Bornedal 2016). DVF's økonomiske bidrag på 1.750.000 kroner til filmen tillægges altså stor betydning og opfattes som en forudsætning for, at *DFN* har

kunnet blive realiseret trods det, at det blot er en lille del af filmens samlede budget på 22.000.000 kroner. Bornedal udtaler i forbindelse med DVF's bidrag, at han fandt det oplagt at filme ved Limfjorden, som han kender og synes er et flot sted, da han fandt ud af, at DVF dækker det nordjyske område, som han opfatter som lidt "forsømt" på film (Bornedal 2016). Der har således været et økonomisk incitament for at placere produktionen i Nibe i kraft af DVF's samarbejde med Aalborg Kommune, som har affødt en refleksion over at bruge locations, som Bornedal kender fra barnsben.

Holst understreger, at locations primært skulle findes inden for deres medlemskommuner, og at byen i princippet kunne være hvilken som helst, men at netop Boredals ophav i Nørresundby har lagt til grund for valget af Nibe (Holst 2016). Allen opfatter ligeledes den nordjyske location som central, men han udtaler, at Boredal helt fra start havde lyst til at placere produktionen i det nordjyske. Han oplyser dog samtidig, at det først er i præproduktionen omkring januar 2016, at det blev slået endeligt fast, at Nibe skulle være location (Allen 2016). Boredal selv oplyser, at han ikke havde et billede af noget specielt nordjysk fra starten i manuskriptskrivningsfasen, og at det først var i finansieringsfasen, at Nibe kom i spil (Bornedal 2016). Dette udsagn bakker Berg op, da han påpeger, at de i Nibe søgte noget, der inden for DVF's område var sammenligneligt med Hammel (Berg 2016). Der synes derfor at være en vis diskrepans mellem aktørernes udsigelser og opfattelse af, hvorvidt Nordjylland og Nibe blev valgt ud fra et specifikt ønske om at bruge Nibe i relation til Boredals kendskab hertil, eller om det var mere økonomisk betinget. Det er dog fælles for alle aktørerne, at de fokuserer på, at valget af Nibe har relation til Boredals opvækst i og tilknytning til området, og det er tydeligt, at der tilstræbes en fortælling om, at Boredal er vendt tilbage til rødderne for at filme, hvilket også kan aflæses i den hidtidige reception i medierne. Det er blot spørgsmålet om, hvorvidt det var økonomien eller lysten til at optage i Nibe, der kom først.

Betydning for produktionen

I relation til, hvorfor Nibe er valgt som location, er det også relevant at undersøge, hvordan Nibe som location så kommer i spil i *DFN*. Waade lancerer tre forskellige perspektiver på location, hvilke er location som filmisk landskab, location som miljø og symptom i fortællingen samt

location og filmproduktion som lokalpolitisk og økonomisk værdi (Waade 2013). De to første relaterer sig til filmens henholdsvis æstetiske og narrative niveau, og jævnfør såvel Bornedal som production designer Søren Gam udgør Nibe i vid udstrækning et filmisk landskab, som er præget af den høje himmel, flade landskab og kilometerlange sigt i store billedkompositioner inspireret af billedkunstnere som Poul Anker Bech og Jeff Brouws (Bornedal 2016; Gam 2016), som skaber kontraster mellem natur og artefakter samt det idylliske og det grimme. Nibe udgør ligeledes et miljø og symptom i fortællingen, da den provinssielle location jævnfør Allen influerer måden og tempoet, der tales og spilles på (Allen 2016), og Bornedal peger med et smil på, at filmens tematik omkring sort arbejde måske er særligt distinkt for det provinssielle Jylland (Bornedal 2016). Den lille hyggelige provinsby Nibe fungerer desuden som en kontrast til det kriminalistiske aspekt omkring lejermord, og Allen opfatter denne kontrast som værende medvirkende til det humoristiske i filmen (Allen 2016).

Hvor de to ovenstående perspektiver forholder sig til filmens univers, er filmproduktion som lokalpolitisk og økonomisk værdi i højere grad fokuseret på, hvordan valg af location og filmproduktion er en del af lokalpolitiske overvejelser og økonomiske interesser for en given produktion. For *DFN* har en prioritering været at filme særligt eksteriøre scener i Nibe, så førnævnte filmiske landskab og lokalkolorit netop kan identificeres som værende Nibe. Samtidig har økonomiske og produktionsrelaterede årsager medført, at en del af de interiøre scener er filmet i København, og lavpraktiske årsager såsom afstanden mellem Aalborg Lufthavn og Nibe har ligeledes haft indflydelse på valget af location, da filmholdet ikke har ønsket at skulle køre for langt (Berg 2016). Det er imidlertid ikke kun kroner og øre, som er relevant i forhold til økonomi og værdi, og det kan ligeledes medvirke til filmens production value, at den er filmet på location, da dette skaber en autenticitet, som kan være svær at genskabe med studieoptagelser. Koblingen mellem Bornedals ophav og brugen af Nibe synes ligeledes at udgøre en paratekstuel viden, som kan skabe en vis merværdi med fortællingen om, at Bornedal er vendt tilbage til rødderne for at filme.

Betydning for Nibe

Det er ikke blot produktionen, som gør sig overvejelser omkring værdi og økonomi i forbindelse med brugen af location i *DFN*; det har ligeledes en indflydelse på Nibe by og Aalborg Kommune, at der placeres en filmproduktion i området, og der er fra kommunens side et ønske om, at en filmproduktion i Nibe kan være medvirkende til at markedsføre byen og udbrede kendskab (Andersen 2016). Et øget kendskab til byen kan medføre filmturisme, som kan have økonomiske fordele for byen og dens erhvervsliv, og om end det er svært at foregribe, hvorvidt filmen kan tiltrække turister til byen, er der en forhåbning hos blandt andet ejeren af den i filmen meget benyttede Jernkroen i Nibe om, at der vil komme et rykind efter premieren (Washuus 2016). I Aalborg Kommunes overvejelser omkring, hvad en filmproduktion kan tilføre området, indgår der økonomiske aspekter såsom øget omsætning i det lokale erhvervsliv og etablering af arbejdspladser (Skole- og Kulturudvalget 2012), men flere aktører fremhæver ligeledes ikke-pekuniære værdier som lokal stolthed, der opfattes som en betydningsfuld effekt for lokalsamfundet.

Kulturchef for kultur og biblioteker i Aalborg Kommune Lis Rom Andersen opfatter deres medlemskab i DVF som frugtbar i forhold til den gode kommunikation samt en tilfredsstillende frekvens af produktioner fra indmeldelsen i 2013. Hun påpeger dog, at man eksempelvis i julekalenderen *Tvillingerne og Julemanden*, som delvist blev optaget i Aalborg og omegn, ikke benyttede aalborgensiske skuespillere, og at der ikke blev brugt lokale kræfter til det hele (Andersen 2016), som det også er tilfældet med *DFN*. Allen oplyser, at de ikke aktivt har valgt nordjyske skuespillere til filmen, da de hellere ville caste de rette til rollerne og derpå tillære dem dialekten (Allen 2016), hvilket står lidt i modsætning til produktionen af *Norskov*, hvor man i videre omfang også castede lokalt. Allen siger videre, at de kun i et vist omfang har benyttet lokale kræfter i forhold til produktionen, og at de har haft et hovedhold med fra København, fordi der er størst mængde af filmarbejdere der, og at det samtidig handler om samarbejdsrelationer og ekspertise (Allen 2016). Andersen udtaler, at det nok ikke er forventeligt, at lokale filmproduktioner kun benytter lokale kræfter, men hun anskuer, at jo flere

produktioner, der kommer til kommunen, jo mere vil lokale produktionsmiljøer blive understøttet og dermed udvikle efterspurgte produkter. Dette opfatter hun som ønskværdigt, idet hun udtrykker, at brugen af lokale kræfter kan give en lokal nerve og fortælle nogle andre historier, som er farvet af det miljø, de foregår i, og dette vil ifølge Andersen medvirke til at fortælle flere lokale historier, som kan skabe genkendelighed for lokalbefolkningen, bidrage til mangfoldigheden i film generelt og ikke mindst medføre lokal stolthed (Andersen 2016).

Brugen af provinsielle locations kan desuden jævnfør Kim Toft Hansen og Jørgen Riber Christensen være medvirkende til en genforhandling og ændrede forestillinger om lokale fællesskaber samt livet udenfor hovedstaden som andet end provinsielt og udkant (Christensen & Hansen 2016). Holst anskuer, at de lokale fonde har givet mulighed for at fortælle flere lokale historier og skabe opmærksomhed omkring at lave nogle andre fortællinger end dem, der foregår på Nørrebro i København (Holst 2016). I den forbindelse spiller locations en væsentlig rolle, fordi disse kan give det, Waade kalder lokalkolorit, som tilfører fortællingen et filmisk landskab, der både kan vække genkendelsens fascination hos de stedkendte og manifestere et eksotisk miljø hos globale mediebrugere (Waade 2013). Hvorvidt *DFN* formår at fremstille Nibe som andet end udkant og provinsielt, må tiden vise. Ifølge Waade er populærkulturens billeder af landskaber og miljø medvirkende til en fastholdelse af bestemte forestillinger og kulturelle diskurser (Waade 2010), og ud fra produktionens beskrivelser af, hvad man har søgt i Nibe, gives der et indtryk af, at man, bevidst eller ubevidst, har bibeholdt en stereotyp forestilling om provinsen som en kende umoderne. Filmens aktører forekommer dog ikke at have en nedsættende opfattelse af provinsen, som Waade påpeger som gængs (Waade 2010), idet der fornemmes en forkærlighed for netop det lidt umoderne og den rurale stemning hos blandt andre Børnedal med hans beskrivelser af de smukke omgivelser omkring Limfjorden (Børnedal 2016) samt Bergs udsagn om, at de søgte en provins, der udstråler provins, ”og det mener jeg i ordets bedste betydning” (Berg 2016).

Tre anbefalinger på baggrund af produktionsanalysen:

- 1) Anvendelse af ubrugte locations kan bidrage til mangfoldighed i medie billedet, genkendelighed for lokalbefolkningen og ikke mindst lokal stolthed foruden generelt at udbrede kendskab til steder, som ellers ikke er fremtrædende i medie billedet.
- 2) Den Vestdanske Filmpulje er en essentiel aktør i forhold til at trække produktioner til dens medlemskommuner, og dens økonomiske bidrag kan være en afgørende faktor for valg af location i Vestdanmark. En højere grad af uddelegering af regionale støtte kroner fra DFI til DVF må derfor antages at kunne understøtte punkt 1.
- 3) Trods den stigende benyttelse af Nordjylland og specifikt i dette tilfælde Aalborg Kommune som produktionssted og location, benyttes der stadig i vid udstrækning medbragte filmarbejdere samt skuespillere til lokal filmproduktion. Billetsalget vil vise, om kombinationen af en stjerneinstruktør, stjerneskuspillere og en autentisk provinslokation er en model, der med fordel kan benyttes fremover set fra produktions side.

Delprojekt 4:

Korsridderne i Børglum

Et af de tre specifikke og repræsentative casestudier er et historisk dramaprojekt i Hjørring Kommune, der endnu er på et meget tidligt stadie, et stadie der kan betegnes som præ-præproduktion, idet den mest omfattende del af dette projekt har bestået i fastlæggelse af dets emne og af aktørernes arbejde med at finansiere udviklingen af et præsentationsmateriale til ansøgninger om udarbejdelse af et manuskript. Af fortrolighedshensyn vil vores afrapportering af dette delprojekt ikke gå tæt ind i projektets konkrete indhold, men vi vil koncentrere os om vores hovedsageligt observerende deltagelse deri. For ikke at overtræde fortrolighedshensynene indgår der i denne delrapport allerede publiceret pressemateriale, idet andet fortroligt materiale tilbageholdes, alt sammen med henblik på forskningspublikationer, når projektet er modent dertil. Vores kontakt til dette projekt i Hjørring Kommune kom tidligt i stand gennem henvendelse fra Ellen Raunsmed (ph.d.-stipendiat, Aalborg Universitet).

Aktørerne

Aktørerne i dette projekt er repræsentative og eksemplariske i forhold til det overordnede projektspørgsmål om kommunikation og samarbejde mellem offentlige myndigheder og institutioner og private firmaer, som det fremgår her:

- 1) Det private firma er filmproduktionselskabet Deluca Film, der i linje med den konklusion, som allerede er anført i rapportens generelle indledning, ikke er et nordjysk firma, men er et af landets førende film- og medieproduktionselskaber bosiddende i Filmbyen i Aarhus i den nære naboregion. Firmaet præsenterer sig således på sit website (<http://www.deluca-film.dk/>): "Siden 1995 har Deluca Film løbende leveret fiktion- og satireserier, underholdningsprogrammer, factual entertainment, reportageserier og dokumentarfilm til bl.a. DR,

TV 2 og Discovery. Deluca Film står blandt andet bag TV 2-julekalenderne *Tvillingerne og Julemanden* og *Ludvig og Julemanden, Kongeriet* med Søs og Kirsten, dokumentarfilm såsom *Ghettodrengen* og *Fuglekongerne* samt ungdomsserien *Hedensted High*." Der har altså allerede været et samarbejde med Hjørring Kommune med julekalenderne, hvor TV 2 har distribueret disse julekalender-serier.

- 2) Hjørring Kommune har således også været en aktør i Korsridder-projektet, repræsenteret af Dorte Reinholdt, der allerede var kommunens tovholder i samarbejdet omkring julekalenderne; og også Per Drustrup Larsen fra Hjørring Bibliotekerne deltager i arbejdet.
- 3) Den vigtigste offentlige aktør er nok Vendsyssel Historiske Museum med direktør John Rendboe og museumsinspektør Per Lysdahl, hvor museet samarbejder med lokalhistoriker Gert Jensen, der udgiver en bog om emnet i 2017, og som er formand for foreningen Børglum Kloster Spillene. Herfra deltager også projektkonsulent Jens-Aage Justesen.
- 4) Universitetsverdenen er repræsenteret nationalt og internationalt. Professor, Ph.d., Dr. Phil, Kurt Villads Jensen, ekspert i korstogene kommer fra Stockholm Universitet, og fra Aalborg Universitet er det adjunkt Kim Toft Hansen og lektor Jørgen Riber Christensen, der forsker inden for medieproduktion. Endvidere har ph.d.-stipendiat Ellen Raunsmø, også Aalborg Universitet, deltaget i det indledende arbejde.

Stedsbranding

Ved et indledende internationalt seminar 22.-23. september 2015 på Vendsyssel Historiske Museum: "De uheldige korstogsriddere - Danernes færd til Jerusalem" holdt Kim Toft Hansen og Jørgen Riber Christensen oplæg om "Stedsbranding, medieturisme og lokal vækst" med følgebekrivelsen: "Stedsbegrebet i medieforskningen er hot. Lokal

vækst og innovation er i en globaliseret virkelighed efterspurgt i danske kommuner og regioner. Film og tv kan være med til at brande et sted. Oplægget introducerer til teorier om emnet og anvendte strategier".

Øvrige deltagere i seminaret var bl.a. professor Kurt Villads Jensen, producer Morten Rasmussen fra Deluca film, museumsinspektør Per Lysdahl, lokalhistoriker Gert Jensen, Ellen Raunsmød og Lars Enevold Sørensen. Dette seminar blev afsluttet med opgavefordeling for det fremtidige arbejde.

Dette seminar fik lokal presseomtale i *Nordjyske Stiftstidende Vendsyssel* 8. oktober 2015 ved signaturen *tn*, hvor universitetets forskningsinteresse indgår:

"HJØRRING: Gert Jensen, Børglum, er grunden til, at Deluca Film vil undersøge muligheden for at rejse 150 millioner kroner til en filmatisering af de nordjyske korsridderes vej til Jerusalem for godt 800 år siden. Gert Jensen har beskæftiget sig indgående med emnet i årevis og har lavet et manuskript til en bog, der dog ikke er udkommet endnu. I sidste måned blev der holdt et to dages seminar på Det Gamle Rådhus i Hjørring om en mulig filmatisering af et af de knap så kendte kapitler i Danmarkshistorien.

- Og vi planlægger et nyt seminar i enten februar eller marts næste år med deltagelse af flere internationale gæster, siger Gert Jensen, der føler sig overbevist om, at det nok skal ende med at finde finansiering til en film eller en serie om emnet..."

Det historiske drama og samarbejde mellem det offentlige og det private

2.-3. marts 2016 på Børglum Gl. Mejeri holdt Hansen og Christensen igen oplæg baseret på film-og medieforskning i forhold til projektet, nemlig "Fiktion og historiografi" og "Historisk drama" med undertitlen: "Historiografiske faldgruber – Euro-pudding, politik, tv-finansiering".

Hansen og Christensen havde skrevet denne faglige udtalelse om forskningens interesse i projektet med henblik på bl.a. produktionsanalyse

af de tidlige trin i en større medieproduktion og om projektets muligheder i forhold til historiografisk fiktion:

"Potentialet for en vellykket tv-serie ud fra det historiske kilde-materiale vurderes som betragteligt, idet den middelalderlige fortælling, der skal serialiseres, har en næsten påtrængende aktualitet, for den handler om forholdet mellem Nordeuropa og den arabiske verden. At dette spændte forhold kan gøres til spændende underholdning muliggøres af distancen til det sene 1100-tal og af ligheder med store internationale mediesuccesser som *Game of Thrones* produceret af HBO og *Vikings* produceret af History."

Medieprojektet vil have stor interesse for Aalborg Universitet fra især to vinkler:

- 1) Historieskrivningen, fordi der endnu ikke er foretaget et mediestudie med fokus på et medieprodukts tilblivelse samtidig med, at der forskes i produktionens historiske kilder. I den forbindelse er det interessant for historieforskning, at medieforskningen har en lang tradition for interesse i historisk drama og medieret historieformidling, mens det fra medieforskningens side er lige så interessant, at der gennem de seneste år inden for historieskrivningen har åbnet sig en større interesse i viden om medier som basis for historieformidling.
- 2) Medieforskningen, fordi der i dansk eller nordisk regi endnu ikke er foretaget et komplet produktionsstudie fra et så tidligt stadie og i direkte forbindelse med historisk kildeforskning. Inden for produktionsstudier er *adgang* til materiale fra produktionsprocessen ofte en udfordring, fordi meget er hemmeligt, mens endnu mere ikke eksisterer dokumenteret, men er afhængig af produktionsholdets interesse i at formidle deres hukommelse fra en produktion. I denne forbindelse har medieforskningen fået en privilegeret adgang på et meget tidligt stadie.

Den lokale og regionale interesse for medieprojektet fremgik af, at der også var et indslag derfra i den regionale radio, og presseomtale bl.a. fra *Nordjyske Stiftstidende* 26. februar 2016 ved Poul Christoffersen, der indeholdt denne beskrivelse af seminaret:

”Med et seminar på Børglum Gl. Mejeri i dagene 2. og 3. marts starter et stort udviklingsprojekt over nogle uheldige korstogs-helte, som i 1191 foretog en korstogsrejse fra Nordjylland til Det Hellige Land, men blev ramt af uheld. Måske var de også lidt for tørstige.

Det antyder en anonym skriftkyndig præmonstratens kan-nik, som få år efter sidder i et ukendt kloster i Vendsyssel og nedskriver fortællingen om rejsen. Siden er den fantastiske be-retning om mændene og deres tur næsten blevet glemt. Således har kun få forskere behandlet korstogsrejsen og kun i korte ar-tikler, men det er et lokalt baseret projekt i gang med at rette op på...

Det to dages arrangement er støttet af Hjørring Kommune.”

I forhold til vores overordnede forskningsspørgsmål om, hvordan det offentlige og det private snakker sammen om film- og tv-produktion i Nordjylland, er dette seminar en repræsentativ del af svaret, når man ser på formen og på deltagerne, hvor repræsentanter fra museumsver-den, et dansk og et udenlandsk universitet, en kommune og et kom-mercielt filmproduktions-selskab og en lokalhistoriker over to dage sad sammen med oplæg og diskussioner dedikeret til et tæt samarbejde om en medieproduktion af internationalt omfang baseret på en historisk kilde og fortælling, hvis udgangspunkt var lokalhistorie.

Efter seminaret udførte Hansen og Christensen et forskningsinterview med Deluca Film, hvis indhold foreløbigt er fortroligt. Herunder blev der givet adgang til et detaljeret udviklings- og manuskriptbudget og andet dokumenterende materiale, og efterfølgende har Hansens og Christensens deltagelse været rent observerende. De har på denne måde været med til det første møde om fundraising 3. maj 2016, hvor igen der var deltagere fra det offentlige og det private, nemlig Tommi Nielsen (AAU – om forskningens rolle), Dorte Reinholdt (Hjørring

Kommune), Morten Rasmussen (Deluca Film) og Per Drustrup Larsen (Hjørring Bibliotek og repræsentant for styregruppen for projektet).

Stories from below

I en introduktion til projektet beskrives betydningen af de lokale perspektiver: "En gennemførelse af projektets enkelte dele vil på forskellig vis have stor indflydelse på lokalområderne med udvikling af både historieopfattelsen og oplevelser knyttet til lokale steder og begivenheder." Denne betydning har Hansen og Christensen behandlet teoretisk i en kommende artikel, "The logic of place in local Danish crime drama", hvori der lægges vægt på, at autentiske, stedbundne fortællinger er en betydende kilde til fiktionsproduktioner i medierne. Her er korsridderprojektet netop bundet til et autentisk historisk kildemateriale med sted i Børglum Kloster. For tiden kan det ses, at det lokale er afgørende i medieprojektets genese, idet det er en lokalhistoriker, Gert Jensen, der i samarbejde med det lokale eller regionale historiske museum har været initiativtager til hele projektet.

Denne lokale, stedbundne fortælling er imidlertid ikke af en begrænsende karakter, idet medieproduktionens indhold kun har udgangspunkt ved Børglum Kloster, inden den breder sig til store dele af Europa, og det samme kan gælde produktions- og distributionsforhold, således at den på sigt kan indgå ikke bare i en lokal form for re-imagined community, som opstilles som et teoretisk koncept i forskningsartiklen nævnt ovenfor, men at medieproduktionen kan bidrage til en fælleseuropæisk forståelse af Europas forhold til den arabiske verden.

Konklusion og anbefaling

Et projekt af denne størrelse kan ikke udføres af lokale eller regionale medieproduktionselskaber. Projektet skal drives af et stort, eksternt produktionselskab. Ikke desto mindre har forløbet her i præpræproduktionsfasen allerede vist, at projektet kun er muligt i det meget tætte samarbejde mellem flere lokale og regionale offentlige organisationer og institutioner som kommuner, museer og universiteter og et privat firma. Disse "snakker sammen" face-to-face ved flere møder, telefonisk og ved længere seminarer, og hertil kommer dokumentud-

veksling, nyhedsbreve og e-mailkorrespondance. Allerede nu er der også opstået en kultur- og organisationsform af næsten venskabelige relationer, der bunder i et engagement over for medieproduktionens emne. Den venlige samtale er et nyttigt redskab også i produktioner af denne størrelse. Vi konkluderer, at vi i dette projekt har registeret en eksemplarisk samtaleform mellem offentlige aktører og et filmselskab. Det er en hypotese herudfra, at der er en kausal sammenhæng mellem denne kultur- og organisationsform og de kulturelle og identitetsskabende momenter i medieprojektets stedbundne emne. Hansen og Christensen har netop tidligere forsket i steders betydninger i medieproduktioner, ikke kun for publikum i de færdige produktioner, som reimagined samfund, men også i, hvorledes steder indgår i præproduktioner, således at de kan skabe en fælles kulturel identitet og forståelse også hos de producerende deltagere i fx en tv-serie. Denne fælles identitet kan være grundlaget for samtaleformen mellem offentlige og private aktører.

Samlet konklusion

Denne rapporters konklusioner er ikke entydige. På den ene side har en række rapporter gennem de seneste år påpeget, at der er "potentiale" i nordjysk medieproduktion (se Christensen og Hansen 2014). På den anden side viser vi i denne rapport, at potentiale lokalt i Nordjylland imidlertid ikke er overvældende. Der findes en række engagerede og veletablerede virksomheder, men grundlaget for at skabe et egentligt produktionsmiljø i det nordjyske er i bedste fald mangelfuldt.

Det betyder, at denne rapporters hovedkonklusion er, at der godt nok er gode muligheder for at producere lokalt i Nordjylland, og at der samtidig også er potentiale i en øget inddragelse af lokale, private kræfter, men hovedinvesteringen i lokal nordjysk medieproduktion skal komme udefra i form af tilrejsende produktioner, støtte fra forskellige puljer samt et forøget politisk fokus på eksponeringen af de danske provinser i film- og tv-produktion (fra oven).

Men denne konklusion er ikke ment som en negativ afvisning af potentialet i Nordjylland. Tværtimod viser rapportens delrapporter, at flere instanser er blevet særdeles effektive til at tiltrække og assistere lokale produktioner i Nordjylland. Der sker med andre ord også en større udvikling lokalt (von neden). Her er det helt tydeligt, at det offentliges engagement i produktionerne virker, fordi det fordeler og tiltrækker udefrakommende produktioner. Det gælder penge og know-how fra Den Vestdanske Filmpulje, det gælder en forandret praksis i den danske mediaftale og forøgelsen af selvbestemmelse over regionale midler i danske regionale filmfonde, samt især nogle fremtrædende kommunale modeller for at assistere en produktion.

Det er således en vigtig delkonklusion, som løber gennem flere af delrapporterne, at Den Vestdanske Filmpulje gør en forskel for tiltrækningen af lokalproduktioner. Det er ikke kun i form af en bemærkelsesværdig *return of investment*. Det er også i kraft af blødere effekter såsom lokal stolthed, at de er indflydelsesrige. Men det vigtigste, som vi i denne rapporters empiri kan se, er, at filmpuljens viden om mediepro-

duktion, netværksdannelse og kommunikation er en meget vigtig funktion i regionale medieproduktioner. Altså kan filmpuljen sammen med de hårde økonomiske modeller også bryste sig af, at have en blød, særdeles positiv indflydelse på, hvordan medieproduktioner forløber.

Ydermere er effekten af lokale medieproduktioner ikke noget, der kun har at gøre med medie, medieudbud og distribution. Der er også en række afledte, positive effekter. I Hjørring kommune har interessen i korsridderprojektet allerede affødt en vis presseinteresse samt udstillinger i det lokale. I Frederikshavn kommune har *Norskov* resulteret i en række tiltag, der viser, at fiktionen har en effekt på virkeligheden – de mest fremtrædende eksempler må være *Norskov Marathon* og opførelsen af lejlighedskomplekset *Norskov Parken*. I Nibe håber man stadig på afledte effekter af *Dræberne fra Nibe*.

Det betyder, at denne rapportes konklusion insisterer på, at film- og medieproduktion ikke alene skal vurderes på baggrund af afledte økonomiske effekter, selvom disse naturligvis er betydningsfulde – og årsager til flere potentielle medieproduktioner i fremtiden. Imidlertid er det vigtigt at fastholde en række afledte bløde effekter, som har at gøre med både eksterne og interne relationer. Der skabes grundlag for yderligere engagement med udefrakommende medieproducenter (mange bække små), mens der skabes en forøget intern sammenhængskraft og stolthed på baggrund af produktionerne. På sigt kan de bløde effekter også vise sig at være penge værd.

Litteraturliste

Allen, Jonas (2016). Interview foretaget af Thomas Mosebo Simonsen og Louise Thomsen Kristensen, Nibe 16/3 2016.

Andersen, Lis Rom (2016). Interview foretaget af Louise Thomsen Kristensen, Aalborg 4/4 2016.

Berg, Kenneth (2016). Telefoninterview foretaget af Louise Thomsen Kristensen, Aalborg 5/4 2016.

Bornedal, Ole (2016). Interview foretaget af Thomas Mosebo Simonsen og Louise Thomsen Kristensen, Nibe 16/3 2016.

Christensen, Jørgen Riber & Hansen, Kim Toft (2014). Vækst og innovation i nordjysk medieproduktion. Aalborg: Aalborg Universitet, Det humanistiske fakultet.

Christensen, Jørgen Riber and Hansen, Kim Toft (2015). 'Northern Jutland as an Intertextual Location: Hyperrealities in Peripheral Denmark', i H. T. Nielsen, B. Sørensen, M. Gebauer, J. T. Schlosser (eds.) *Non-Place: Representing Placelessness in Literature, Media and Culture*. Aalborg: Aalborg University Press.

Christensen, Jørgen Riber and Hansen, Kim Toft (2016). 'Norskov: et andet Frederikshavn'. *Passage 76* (under udgivelse).

Christensen, Jørgen Riber; Hansen, Kim Toft. (2017). The logic of place in local Danish crime drama. I: *SERIES - International Journal of TV Serial Narratives*. (under udgivelse).

Christoffersen, Poul. (2016). Seminar på Børglum Gl. Mejeri. *Nordjyske Stiftstidende* 26. februar 2016.

Gam, Søren (2016). Mailkorrespondance med Louise Thomsen Kristensen, 18/4-6/5 2016.

Hansen, Henning Bøtner (2000). *En undersøgelse af betingelserne for fremme af filmproduktion i Nordjyllands Amt* (ikke udgivet).

Interactive Denmark (2014). Det Interaktive Danmark i Tal 2014. Frederiksberg: Interactive Denmark.

Holst, Carsten (2016). Interview foretaget af Thomas Mosebo Simonsen og Louise Thomsen Kristensen, Nibe 16/3 2016.

Holst, Carsten (2016a). Mailkorrespondance med Louise Thomsen Kristensen, 2/4-19/5 2016.

Jensen, Dunja Gry (2015). Interview foretaget af Jørgen Riber Christensen og Kim Toft Hansen, Aalborg. 16. september 2015.

Kulturministeriet (2014). Filmaftale 2015-2018.

Ludvigsen, Jacob (2015). *Soundvenue*, 2. november 2015.
<http://soundvenue.com/film/2015/11/kommentar-hvorfor-norskover-den-vigtigste-danske-serie-i-mange-aar-169605>.

Ludvigsen, Jacob (2016). *Soundvenue*, 2. maj 2016.
<http://soundvenue.com/film/2016/05/eksklusivt-norskov-kan-blive-genoplivet-arbejdet-med-saeson-2-i-gang-197355>.

tn. (2015). De nordjyske korsriddere. *Nordjyske Stiftstidende Vendsyssel* 8. oktober 2015.

Manto (2012). Effektvurdering & fremtidsscenario Den Vestdanske Filmpulje. København: Manto A/S.

Milovic, Lena (2016). Mailkorrespondance med Louise Thomsen Kristensen, 2/4-10/5 2016.

Producentforeningen (2014). Danske Indholdsproducenter film, tv & Computerspil i Tal.

Producentforeningen (2015). Branche-barometer 2015 – danske indholdsproducenter film, tv & Computerspil.

Risom, Steen og Carsten Holst (2015). Interview foretaget af Jørgen Riber Christensen og Kim Toft Hansen, Filmbyen Aarhus, 10. december 2015.

Skole- og Kulturudvalget (2012). "Den Vestdanske Filmpulje". Hentet 13/5 2016 fra <http://referater.aalborgkommune.dk/Pdf.aspx?pdfnavn=17222941.PDF&type=punkt&moedeid=2299>.

Waade, Anne Marit (2010). "Små steder – store forbrydelser. Stedsspecifik realisme, provinsmiljø og rurale landskaber i skandinaviske krimiserier", i Gunhild Agger & Anne Marit Waade (red.): *Den skandinaviske krimi. Bestseller og blockbuster*. Göteborg: Nordicom, s. 63-78.

Waade, Anne Marit (2013). *Wallanderland: Medieturisme og skandinavisk tv-krimi*. Aalborg: Aalborg Universitetsforlag.

Washuus, Dorte (2016). "Ole Bornedal optager sin kommende film i Nordjylland". *Kristeligt Dagblad*, 18/3 2016. Hentet 13/5 2016 fra <http://www.kristeligt-dagblad.dk/kultur/ole-bornedal-optager-sin-kommende-film-i-nordjylland>.

Projektets arbejdsplaner

#1: Location, produktion, policy, genre (Kim Toft Hansen)

#2: Frederikshavn og krimigenren (Jørgen Riber Christensen)

#3: Dræberne fra Nibe (Louise Thomsen Christensen)

#4: Data på nordjyske medieproducenter (Thomas Mosebo Simonsen)

Alle arbejdsplaner er tilgængelige på projektets hjemmeside.