



AALBORG UNIVERSITY
DENMARK

Aalborg Universitet

VVMPlus – Delrapport 1

Larsen, Sanne Vammen; Nielsen, Helle

Publication date:
2016

Document Version
Også kaldet Forlagets PDF

[Link to publication from Aalborg University](#)

Citation for published version (APA):
Larsen, S. V., & Nielsen, H. (2016). VVMPlus – Delrapport 1: Kortlægning af integration af sociale konsekvenser i VVM-praksis. Aalborg Universitet.

General rights

Copyright and moral rights for the publications made accessible in the public portal are retained by the authors and/or other copyright owners and it is a condition of accessing publications that users recognise and abide by the legal requirements associated with these rights.

- ? Users may download and print one copy of any publication from the public portal for the purpose of private study or research.
- ? You may not further distribute the material or use it for any profit-making activity or commercial gain
- ? You may freely distribute the URL identifying the publication in the public portal ?

Take down policy

If you believe that this document breaches copyright please contact us at vbn@aub.aau.dk providing details, and we will remove access to the work immediately and investigate your claim.

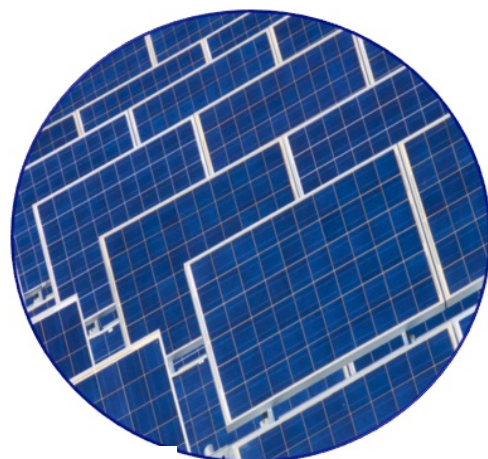


AALBORG UNIVERSITET

VVM^{plus} 

DELRAPPORT 1 – KORTLÆGNING AF SOCIALE KONSEKVENSER I VVM-PRAKSIS

Sanne Vammen Larsen og Helle Nielsen
Det Danske Center for Miljøvurdering



August 2016

Titel: VVMPlus – Delrapport 1: Kortlægning af integration af sociale konsekvenser i VVM-praksis

Forfattere: Sanne Vammen Larsen og Helle Nielsen

Faglig kommentering: Anne Merrild Hansen

Institution: Det Danske Center for Miljøvurdering
Institut for Planlægning, Aalborg Universitet

Udgivelsestidspunkt: August 2016

Projektpartnere: DTU Vindenergi og Det Nordiske Folkecenter for Vedvarende Energi

Finansiel støtte: ForskEI

Bedes citeret: Larsen og Nielsen, 2016. VVMPlus – Delrapport 1: Kortlægning af sociale konsekvenser i VVM praksis. Det Danske Center for Miljøvurdering, Institut for Planlægning, Aalborg Universitet

Gengivelse tilladt med tydelig kildeangivelse.

Kan downloades via: www.vvmplus.dk og www.dcea.dk

INDHOLDSFORTEGNELSE

1 PROJEKTBEKRIVELSE.....	5
2 FORSKNINGSDSIGN.....	7
2.1 Formål og forskningsspørgsmål.....	7
2.2 Metoder og data	7
2.2.1 Dokumentanalyse.....	7
2.2.2 Interviews	10
3 RESULTATER AF DOKUMENTANALYSE	12
3.1 Sociale konsekvenser omfattet af VVM	12
3.2 Håndteringen af de sociale konsekvenser	14
3.2.1 Niveau af konsekvenser.....	14
3.2.2 Positive og negative konsekvenser	16
3.2.3 Skala af konsekvenser.....	17
3.2.4 Brug af empirisk data	17
4 RESULTATER AF INTERVIEWS	20
5 KONKLUSION OG DISKUSSION	23
5.2 Konklusion på resultater	23
5.2 Diskussion af resultaterne	24
Valg og fravalg af sociale konsekvenser	24
Fastlåste mønstre	25
Opfattelsen af faglighed i VVM	26
Dialog	26
BILAG 1: SKEMA TIL REGISTRERING AF SOCIALE ELEMENTER I VVM	27
BILAG 2: INTERVIEWGUIDE	29
BILAG 3: KATEGORIER AF SOCIALE KONSEKVENSER	30

1 PROJEKTBEKRIVELSE

Denne rapport præsenterer metoder og resultater fra første del af forskningsprojektet VVMplus, som udføres af en projektgruppe fra Det Danske Center for miljøvurdering ved AAU, DTU Vindenergi og Nordisk Folkecenter for Vedvarende Energi med støtte fra ForskEI.

Med den danske energiaftale fra 2012¹ blev det besluttet på nationalt niveau, at fremtidssikre det danske samfund gennem grøn økonomi i vækst. Aftalens initiativer peger frem mod et langsigtet mål om at energiforsyningen i 2050 skal være 100% baseret på vedvarende energi (VE), samtidig med, at en fortsat høj forsyningssikkerhed sikres. Samtidig udfordres denne omstilling til VE af manglende offentlig accept, idet der har været offentlig modstand mod vindmøller og biogasanlæg, men også eksempelvis solceller. Med udgangspunkt i dette undersøger VVMPlus forudsætninger for offentlig accept af VE-projekter, og barrierereffekter som følge af offentlig modstand mod VE-projekter. Noget af det der optager og bekymrer offentligheden, er sociale konsekvenser som eksempelvis påvirkning på sundhed, rekreative værdier, lokal identitet, sikkerhed og ejendomspriser.

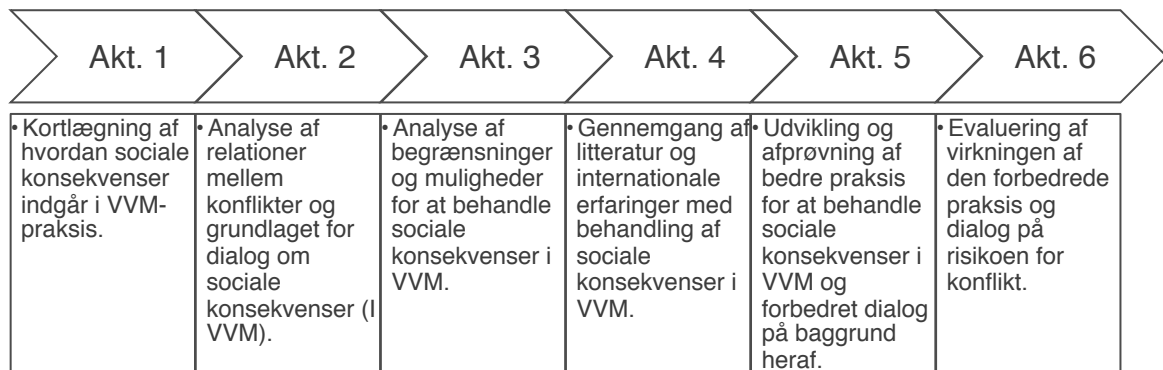
Inden for VE er anlæg som vindmøller, biogasanlæg, solcelleanlæg samt biomassefyrede varme- eller kraftvarmeværker omfattet af lovkrav om udførelse af en Vurdering af Virkninger på Miljøet (VVM) forud for etablering. VVM er en væsentlig arena for dialog mellem bygherre, myndighed og offentligheden om projekternes konsekvenser, herunder sociale konsekvenser. Forskning viser dog, at sociale konsekvenser ofte er underbelyst i VVM-processer. Hypotesen er, at når offentligheden således oplever, at det de opfatter som væsentlige negative påvirkninger ikke håndteres tilfredsstillende i beslutningsprocessen, kan det være med til at skabe mistillid, bekymringer og utilfredshed, som kan vokse til organiseret modstand mod anlægsprojektet. Det er denne problemstilling, VVMplus er rettet imod at bidrage til at belyse og afhjælpe.

VVMplus skal således bidrage med ny viden om, hvordan en omstilling af elsystemet til vedvarende energi kan finde sted på en mere hensigtsmæssig måde gennem et mere kvalificeret fokus på og dialog om sociale konsekvenser i VVM. Projektet opbygger i de første faser viden om sociale konsekvenser i VVM af VE-projekter i dansk praksis. Med dette udgangspunkt afprøver projektet nye måder hvorpå sociale konsekvenser kan indgå i VVM af og dialog om konkrete danske VE-projekter i samarbejde med en række centrale aktører indenfor VE-brancherne og VVM-konsulenthuse. For at sikre dette samarbejde er der til projektet knyttet en følgegruppe. Følgegruppen vil følge projektets fremgang og resultater og vil

¹ <http://www.ens.dk/politik/dansk-klima-energi-politik/politiske-aftaler-pa-energiomradet/energiaftalen-22-marts-2012>

bidrage med cases til afprøvning af et forbedret dialoggrundlag. Følgegruppen består af professionelle inden for dels VVM, dels vedvarende energi og har for nuværende repræsentanter fra: Naturstyrelsen, Rambøll Danmark A/S, Grontmij A/S, COWI, PlanEnergi, Danmarks Vindmølleforening, Dansk Fjernvarme.

Projektet er primært et forskningsprojekt og er delt op i en række konkrete aktiviteter, som vist i figuren nedenfor.



Nærværende rapport opsummerer altså resultaterne af aktivitet 1.

2 FORSKNINGSDSIGN

I dette kapitel gennemgås formålet med denne delrapport, efterfulgt af en redegørelse for de undersøgelser og metoder, der er benyttet for at opnå det.

2.1 FORMÅL OG FORSKNINGSSPØRGSMÅL

Aktivitet 1 skal primært belyse *hvordan sociale konsekvenser håndteres i VVM-praksis af VE-teknologier i dag?*

For at besvare dette spørgsmål udføres et dokumentstudie af VVM-rapporter for VE-projekter, idet håndteringen af sociale konsekvenser er dokumenteret igennem VVM-rapporterne. Denne analyse suppleres med interviews med nøgleaktører for at afdække, om der foregår håndtering af sociale konsekvenser i VVM-processen, som ikke dokumenteres i VVM-rapporterne. Metoder og data for disse to studier gennemgås i det nedenstående.

2.2 METODER OG DATA

Der benyttes to primære dataindsamlingsmetoder, dokumentanalyser samt interviews, som er beskrevet i det følgende.

2.2.1 DOKUMENTANALYSE

I dokumentanalysen er der gennemgået 19 VVM rapporter for vedvarende energi projekter. De fordeler sig som følger i tabel 2.1

Navn på projekt	Projekttype	Publikationsår	Myndighed	Evt. konsulent
Krigers Flak Havmøllepark	Havvindmøller	2015	Energistyrelsen/ Naturstyrelsen	NIRAS A/S & COWI A/S
Sejrø Bugt Havmøllepark	Kystnære havvindmøller	2015	Energistyrelsen/ Naturstyrelsen	Rambøll A/S
Vesterhav Nord Havmøllepark	Kystnære havvindmøller	2015	Energistyrelsen/ Naturstyrelsen	NIRAS A/S
Vindmøller ved Ulvemose og Bækhede Plantage	Vindmøller på land	2015	Varde Kommune	Rambøll A/S
Nye vindmøller ved Lyngdrup	Vindmøller på land	2015	Aalborg Kommune	PlanEnergi
Vindmøller ved Øster Hassing Kær	Vindmøller på land	2015	Aalborg Kommune	PlanEnergi
Seks vindmøller ved Hevring Ådal	Vindmøller på land	2015	Norddjurs Kommune	PlanEnergi
Fuglsang Biogasanlæg	Biogasanlæg	2015	Favrskov Kommune	Marine Observers, Dansk biogasrådgivning, Dansk Energirådgivning, Patriotisk Selskab
Kombineret biogas- og komposteringsanlæg ved Audebo	Biogasanlæg	2015	Holbæk Kommune	
Fælles biogasanlæg ved Asnæsvej	Biogasanlæg	2016	Kalundborg Kommune	Envidan Energy A/S
NGF Nature Energy Månsson A/S	Biogasanlæg	2014	Ikast-Brande Kommune	Orbicon A/S

Biogasanlæg og gastracé - ENVO	Biogasanlæg	2014	Aabenraa Kommune	Grontmij A/S
Etablering af biogasanlæg i Ørbæk	Biogasanlæg	2014	Nyborg Kommune	
Udvidelse af Horsens Kraftvarmeværk med et nyt biomasseværk	Biomasseanlæg	2016	Horsens Kommune/Miljøstyrelsen	
Etablering af biomassefyrede kedler på Skærbækværket	Biomasseanlæg	2014	Miljøstyrelsen	
Biomassefyret kraftvarmeværk ved Lisbjerg	Biomasseanlæg	2013	Naturstyrelsen	COWI
Solcelleanlæg ved Lerchenborg	Solcelleanlæg	2014	Kalundborg Kommune	Agrovi
Solvarmeanlæg ved Vojens	Solcelleanlæg	2013	Haderslev Kommune	Rambøll A/S
Solcelleanlæg ved Evetofte	Solvarmeanlæg	2015	Halsnæs Kommune	

Tabel 2.1 Oversigt over VVM rapporter inkluderet i dokumentanalysen

Der findes ikke et centralt arkiv med VVM-rapporter i Danmark. Indsamlingen af VVM-rapporter er derfor foretaget ved først at lave en søgning på internettet efter søgeordet VVM kombineret med bl.a. sol, biomasse, biogas og vind. På den måde er der opbygget en liste over VVM-rapporter for VE-projekter. Denne liste er sendt til projektets følgegruppe for kvalitetssikring. Ud fra listen er efterfølgende udvalgt de ovenstående 19 projekter baseret på følgende kriterier:

- VVM-rapporter udarbejdet efter 2013: Da vi undersøger nuværende best practice er der kun medtaget nyligt udførte projekter.
- VVM-rapporter fra forskellige projekttyper: Det er forsøgt at sikre en bred repræsentation af projekttyper, for at sikre en bred forståelse af håndteringen af sociale konsekvenser, da den måske er forskellig for forskellige typer af projekter. Projekttyperne er vindmøller (fordelt på havvindmøller og vindmøller på land), biogas, biomasse og solenergi.
- Geografisk spredning: Det er forsøgt at vælge projekter fra forskellige steder i Danmark, da forskellige steder har forskellige forudsætninger, som kan betyde noget for håndteringen af sociale konsekvenser.

I gennemgangen af VVM-rapporterne er der arbejdet med følgende forudsætninger:

- Ikke-tekniske resuméer og andre opsummerende afsnit er ikke medtaget da de ikke forventes at indeholde ny information.
- Hvor der findes baggrundsrapporter er disse ikke inkluderet, der er i stedet taget udgangspunkt i hovedrapporten. Dette er gjort på grund af de begrænsede ressourcer til analysen, og fordi hovedrapporten forventes at omfatte alle vurderinger.
- For havvindmølleprojekterne er der fokuseret på rapporterne om det marine miljø og miljøforhold på land, da disse regnes for de mest relevante temaer. Dette suppleres med det ikke-tekniske resumé, for at tjekke om der er relevant stof i de øvrige dele af materialet.

I analysen af VVM-rapporterne er der taget udgangspunkt i en opstillet analyseramme, som gennemgås i det nedenstående.

ANALYSERAMME OG FREMGANGSMÅDE

For at analysere VVM-rapporterne er der opstillet en analyseramme med udgangspunkt i forskningsspørgsmålet i det ovenstående afsnit 2.1. I besvarelsen af spørgsmålet gennemgås VVM-rapporterne for at finde steder, hvor sociale konsekvenser er håndteret. I identificeringen af sociale konsekvenser i VVM-rapporterne er der taget udgangspunkt i definitionen af sociale konsekvenser fra International Association for Impact Assessment's principper for social impact assessment². Ifølge denne er sociale konsekvenser "*ændringer i en eller flere af følgende:*

- *Folks levevis – det vil sige hvordan de lever, arbejder, leger og interagerer med hinanden til daglig;*
- *deres kultur – det vil sige deres fælles overbevisninger, skikke, værdier og sprog eller dialekt;*
- *deres lokalsamfund – dets sammenhæng, stabilitet, karakter, services og faciliteter;*
- *deres politiske system – det omfang i hvilket folk er i stand til at deltage i beslutninger der påvirker deres liv, niveauet af demokratisering som finder sted og de ressourcer der er til rådighed til dette formål;*
- *deres omgivende miljø – kvaliteten af den luft og det vand folk bruger, tilgængeligheden og kvaliteten af den mad de spiser, niveauet af fare eller risiko, det støv og støj de er udsat for, tilstrækkeligheden af de sanitære forhold, deres fysiske sikkerhed og deres adgang til og kontrol over ressourcer;*
- *deres helbred og velbefindende – helbred er en tilstand af komplet fysisk, mentalt socialt og spirituelt velbefindende og ikke blot fraværet af sygdom eller svagelighed;*
- *deres personlige og ejendomsrettigheder – specielt hvorvidt folk er økonomisk påvirkede eller oplever personlige ulemper som kan inkludere en krænkelse af deres borgerrettigheder;*
- *deres frygt og forhåbninger – deres opfattelse af deres sikkerhed, deres frygt for fremtiden for deres lokalsamfund og deres forhåbninger for deres fremtid og deres børns fremtid."*

Dette sammenfattes i projektet til en række kategorier for sociale konsekvenser: Levevis, kultur, lokalsamfundet, det politiske system, miljøet, helbred og

² Vanclay F. 2003. *Social Impact Assessment – International Principles*. Fargo: International Association for Impact Assessment (IAIA)

velbefindende, personlig- og ejendomsret samt frygt og forhåbninger. Hver social konsekvens inden for ovenstående definition er analyseret på en række forskellige parametre:

- Om den er beskrevet som en positiv eller negativ konsekvens
- Om den er lokal, regional, national eller global
- Hvor omfattende håndteringen af den sociale konsekvens er; om den er identificeret, beskrevet, vurderet og/eller afbødet. Her benyttes udtrykket håndtering som en overordnet betegnelse, som omfatter alle disse variationer.
- Om der er benyttet empirisk data.

Den samlede analyseramme kan ses i Bilag 1. For hver rapport er der udfyldt et skema, som det der ses i Bilag 1, hvor der for hver social konsekvens er udfyldt en linje i skemaet.

Visse steder kan det være svært at skelne mellem en social og en miljømæssig konsekvens, eksempelvis i forbindelse med: visuelle konsekvenser, rekreative interesser, arkæologi, kirker og kulturlandskab. Her er der taget udgangspunkt i en forståelse hvor en social konsekvens kun registreres som social, hvis den er italesat i forbindelse med mennesker. Hvis der for eksempel er tale om en vurdering af, hvorvidt en kirkebyggelinjen påvirkes er det ikke medtaget, men hvis der er refereret til menneskers brug af kirken eller dens rolle i lokalsamfundet, så er det medtaget. En social konsekvens vil også være medtaget, når der i rapporten refereres til 'oplevelsen' af en visuel påvirkning, modsat en landskabelig analyse som ikke er koblet på menneskers oplevelse. Rapportens forfattere mødtes to gange i løbet af gennemgangen af de første rapporter for at ensrette disse nuancer i analysen.

2.2.2 INTERVIEWS

Formålet med de afholdte interviews er at belyse, hvorledes sociale konsekvenser håndteres i praksis, og hvordan de integreres i VVM-processer. Formålet er at supplere dokumentanalysen, og uddybe forståelsen af hvad der ligger bag resultaterne, og interviewene er derfor foretaget senere end dokumentanalysen. De problematikker, der har vist sig i dokumentanalysen, danner baggrund for og former de spørgsmål, som stilles i interviewene. Endvidere er listen med cases samt dokumentanalysen brugt til at udvælge de interviewede aktører.

I interviewene er der specifikt spurgt ind til de interviewedes erfaringer med at inddrage sociale konsekvenser i VVM, om der er efterspørgsel på vurdering af sociale konsekvenser, og om det betyder noget i dialogen og for processen. Interviewene er gennemført som semistrukturerede interviews, som en samtale med udgangspunkt i en interviewguide der kan ses i Bilag 2.

For at dække forskellige væsentlige aktører inden for VVM af VE-projekter er der gennemført interviews, som kan ses i nedenstående tabel 2.2.

Organisation	Deltagere	Interviewer	Dato
Naturstyrelsen	Tobias Grindsted Tværgående Planlægning	Helle Nielsen	23. juni 2016
Aalborg Kommune	Anne-Vibeke Skovmark og Peter Serup By- og Landskabsforvaltningen	Anne Merrild Hansen	28. juni 2016
Kalundborg Kommune	Dennis Ravn Team Plan & Byg	Helle Nielsen	29. juni 2016
COWI A/S	Louise Lundbeck Krogh, Planlægning Udvikling og trafik	Sanne Vammen Larsen	28. juni 2016 (via telefon)
Rambøll A/S	Sesse Bang, Karina Damgaard og Claus Fischer Jensen Miljø & Plan	Sanne Vammen Larsen	21. juni 2016

Tabel 2.2 Oversigt over interviews

De interviewede er valgt fordi, de er blandt de myndigheder og konsulenter, som har været involveret i flest af de inkluderede VVM rapporter og i forskellige projekttyper (se tabel 2.1). For konsulenternes vedkommende er der yderligere valgt to af dem, som er med i projektets følgegruppe. Udover de interviewede er det forsøgt at kontakte Energistyrelsen og Energinet.dk for interview, men disse har ikke kunnet deltage. Interviewene er først sammenfattet i et referat, som er sendt til de interviewede for godkendelse og kvalitetssikring. Dernæst er de læst igennem, og svarerne er indsat under temaer for at danne overblik over de interviewedes holdninger. Dette er skrevet sammen og forholdt til studiets formål, og teksten er igen sendt til de interviewede for en kvalitetssikring.

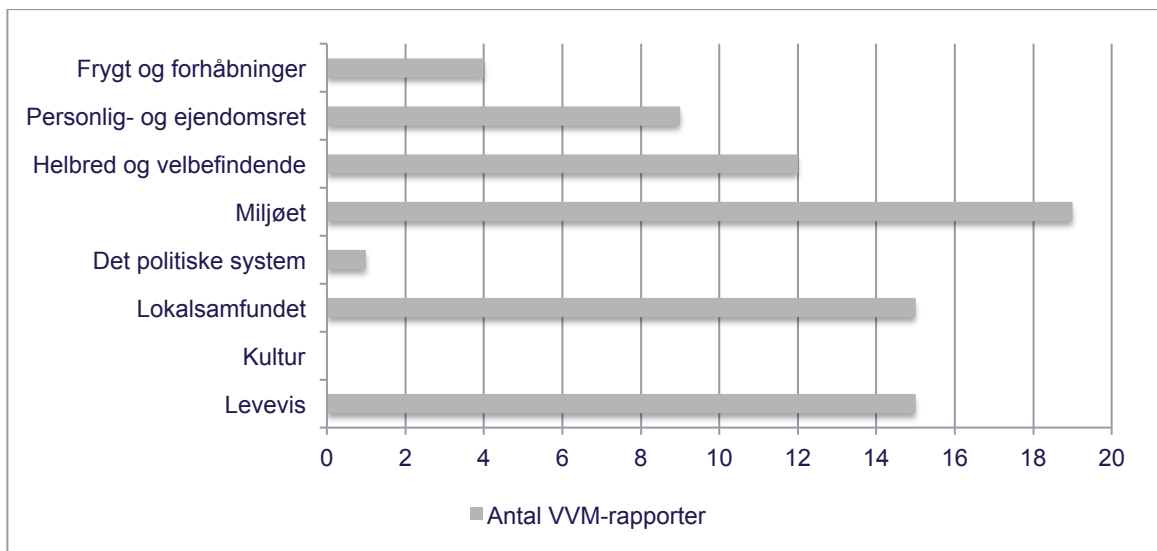
I det følgende kapitel gennemgås og analyseres resultaterne af dataindsamlingen.

3 RESULTATER AF DOKUMENTANALYSE

I dette kapitel analyseres det opsamlede data fra henholdsvis dokumentanalysen og interviewene. Dette gøres i afsnit 3.1 med fokus på at analysere hvor mange og hvilke sociale konsekvenser, der er håndteret i VVM-rapporterne, og derefter i afsnit 3.2 på at analysere kvaliteten af den måde de sociale konsekvenser er håndteret på.

3.1 SOCIALE KONSEKVENSER OMFATTET AF VVM

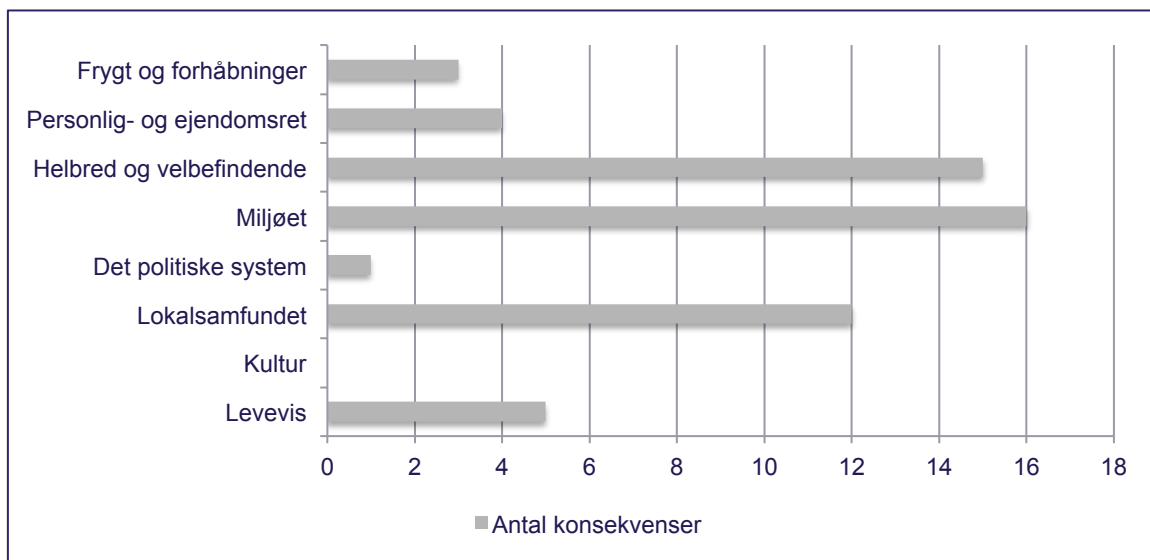
Først ses der på hvilke af de opstillede kategorier fra analyserammen, som behandles i VVM-rapporterne. Figur 3.1 nedenfor giver et overblik over disse forskellige typer af kategorier.



Figur 3.1 Antal af VVM-rapporter der håndterer en eller flere sociale konsekvenser inden for de opstillede kategorier. En fuld oversigt, over hvilke VVM-rapporter der håndterer hvilke kategorier, kan ses i Bilag 3.

Det ses at kategorien 'miljø' er den eneste, der er håndteret i alle 19 VVM rapporter. Ligeledes skiller kategorierne 'kultur', 'det politiske system' og 'frygt og forhåbninger' sig ud, da der er relativt få VVM-rapporter, der håndterer sociale konsekvenser af disse typer.

Selvom de fleste af kategorierne er repræsenteret i over halvdelen af rapporterne, er der stor forskel på, hvor mange forskellige konkrete sociale konsekvenser der er blevet vurderet under hver. Nedenstående figur 3.2 giver et overblik over hvor mange forskellige sociale konsekvenser, der samlet set er medtaget under hver kategori.



Figur 3.2 Samlet antal af forskellige konkrete sociale konsekvenser der er vurderet under hver kategori.

De forskellige konkrete konsekvenser, der er inkluderet i VVM-rapporterne, er gengivet i nedenstående tabel 3.1. Tallet i parentes angiver, hvor mange VVM-rapporter de sociale konsekvenser optræder i.

Kategori	Specifikke konsekvenser
Levevis	Rekreative interesser (16), sejl- og vandsport (4), lystfiskeri (4), jagt (2), forsknings- og undervisningsinteresser (1)
Kultur	
Lokalsamfundet	Jordbrugserhverv/fødevarerproduktion (10), arbejdspladser (9), turisme (6), lokale image (3), fiskeri (3), erhvervsliv (2), råstofindvinding (2), luft- og skibstrafik (2), økonomisk støtte til lokalområdet (1), attraktivitet som beboelse (1), vejkapacitet (1), mulighed for anparter (1)
Det politiske system	Lodsejers rettigheder (1)
Miljøet	Støj (18), visuelt (18), drikkevand (11), lugt (10), risiko for trafikuheld/sejluheld (10), risiko for produktionsuheld (10), støv (9), refleksioner (6), lys (6), luftforurening (6), vibrationer (6), skyggekast (4), trafikale gener (4), magnetfelter (3), miljøfremmede stoffer (1), jordforurening (1)
Helbred og velbefindende	Støj (7), luftforurening (8), helbred/folkesundhed/velfærd (4), skyggekast/refleksioner (3), lugt (2), trafikulykker (2), visuelt (2), klima (1), driftsuheld (1), smitterisiko (1), miljøfremmede stoffer (1),

	drikkevand (1), lys (1), rekreativt (1), magnetfelter (1)
Personlig- og ejendomsret	Ejendomsværdi (8), råderet over jord (3), privatøkonomisk tab (2), varmepriser (1)
Frygt og forhåbninger	Trafiktryghed og -sikkerhed (3), barriereeffekt (1), u-eksploderet ammunition (1)

Tabel 3.1 Oversigt over de specifikke konsekvenser som er inkluderet i VVM-rapporterne, fordelt på kategorierne.

Det ses, at især inden for 'miljøet' og 'helbred og velbefindende' er der mange forskellige konsekvenser inkluderet. Det er interessant at en del af de samme sociale konsekvenser er inkluderet under begge. I forbindelse med 'miljøet' er de sociale konsekvenser typisk vurderet i relation til hvor meget støj der forventes, og om grænseværdier overholdes. I forbindelse med 'helbred og velbefindende' vil der yderligere være vurderet på betydningen af støj for menneskers helbred.

Udover denne analyse af hvor mange og hvilke sociale konsekvenser der er integreret i VVM-rapporterne, er det væsentligt at se nærmere på, hvordan de er håndteret.

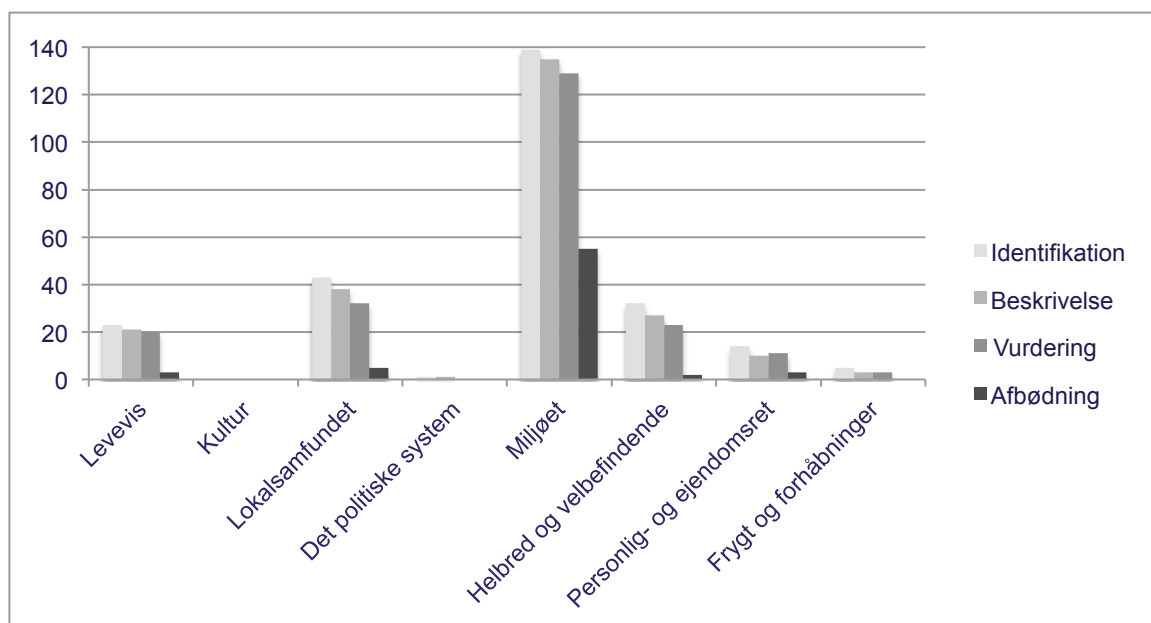
3.2 HÅNTERINGEN AF DE SOCIALE KONSEKVENSER

Det er analyseret hvordan de sociale konsekvenser er håndteret jf. afsnit 2.2.1. Dette er gjort inden for tre hovedspørgsmål:

- På hvilket niveau konsekvenserne er håndteret
- Om konsekvenserne er vurderet at være negative eller positive
- Hvilken geografisk skala konsekvenserne er på
- Om der er benyttet empirisk data

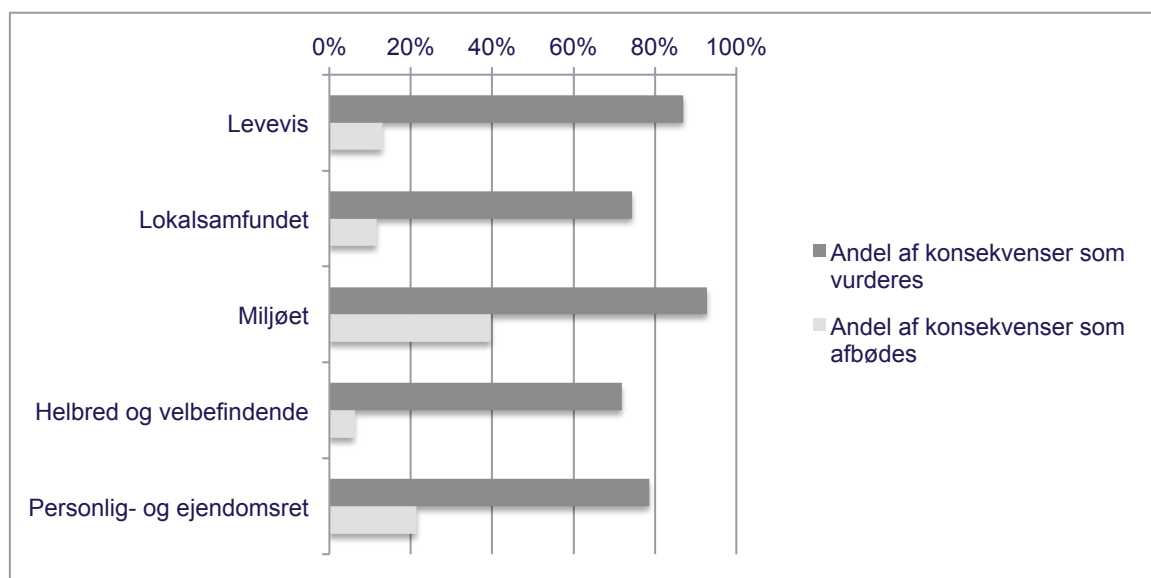
3.2.1 NIVEAU AF KONSEKVENSER

I nedenstående figur 3.3, ses en oversigt over, hvor mange sociale konsekvenser der er henholdsvis identificeret, beskrevet, vurderet og afbødet i alt i VVM-rapporterne inden for hver af de overordnede kategorier fra analyserammen.



Figur 3.3 Antal sociale konsekvenser inden for hver kategori der er henholdsvis identificeret, beskrevet, vurderet og afbødet.

Som det ses af figur 3.3, er der i de fleste kategorier flest sociale konsekvenser, der bliver identificeret, og derefter falder tallet. Ikke alle identificerede sociale konsekvenser beskrives, færre vurderes og færre endnu afbødes. I nedenstående figur 3.4 ses hvor mange af de identificerede sociale konsekvenser, der henholdsvis vurderes og afbødes.



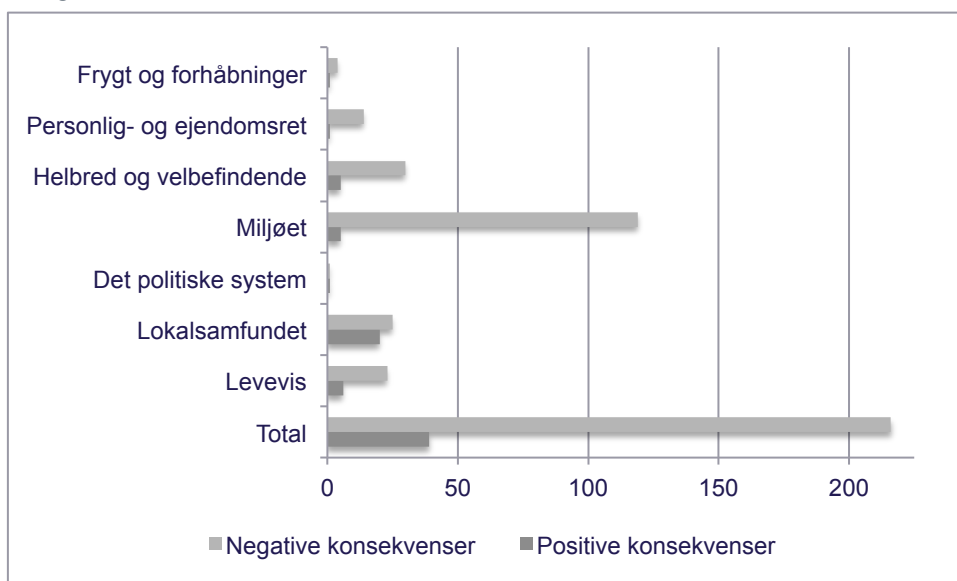
Figur 3.4 Andel af de identificerede sociale konsekvenser som henholdsvis vurderes og afbødes inden for hver kategori.

Det ses at mellem 72% og 93% af de identificerede sociale konsekvenser også vurderes, mens kun mellem 6% og 40% afbødes. Det er ikke nødvendigvis

problematiske, at der er få sociale konsekvenser som afbødes, dette kan blot være udtryk for, at mange af konsekvenserne vurderes til ikke at være væsentlige og dermed ikke kræve afbødende foranstaltninger. Det er derimod interessant, at fordelingen er skæv. Som det ses af figur 3.4 er det i kategorien 'miljø' 40% af konsekvenserne der afbødes, mens det for de øvrige kategorier er mellem 6% og 21%. Som tidligere nævnt er der forholdsvis stort overlap mellem konsekvenser under 'miljøet' og 'sundhed og velbefindende'. Dette kan måske forklare noget af fraværet af afbødende tiltag i forhold til sundhed, da de vil være de samme som for miljø. Hvis for eksempel støj er behandlet både under 'miljøet' og 'sundhed og velbefindende', så vil støjafskærmning måske være afbødende tiltag for begge, men kun være nævnt under 'miljøet'.

3.2.2 POSITIVE OG NEGATIVE KONSEKVENSER

For hver af de sociale konsekvenser der er fundet i VVM rapporterne, er det registreret, om konsekvensen er positiv eller negativ. Når en social konsekvens i udgangspunktet beskrives som enten positiv eller negativ, registreres dette, uanset om konsekvenserne efterfølgende vurderes at være neutrale eller ikke væsentlige. For eksempel vil lugtgener være registreret som en negativ konsekvens, selvom konsekvensen i VVM rapporten er vurderet til ikke at være væsentlig.

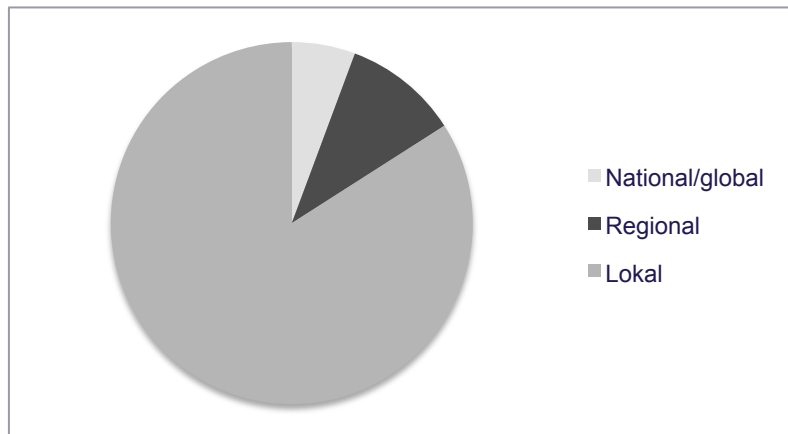


Figur 3.5 Antal sociale konsekvenser under hver kategori som er henholdsvis en positiv eller negativ konsekvens.

Det ses i figur 3.5, at størstedelen af de sociale konsekvenser, som er håndteret i VVM-rapporterne, er negative konsekvenser (216 konsekvenser), mens der er langt færre positive konsekvenser inkluderet (39 konsekvenser). Det ses yderligere på figur 3.5 at især kategorien 'miljøet' bidrager med negative konsekvenser. Herimod er der forholdsvis mange positive konsekvenser med i kategorien 'Lokalsamfundet'. Dette er eksempelvis et styrket lokalt grønt image, øget turisme samt muligheder for lokal støtte eller køb af anparter i projektet.

3.2.3 SKALA AF KONSEKVENSER

For hver af de sociale konsekvenser der er fundet i VVM-rapporterne, er det registreret, hvorvidt der er tale om en konsekvens på lokal, regional eller national/global skala. Resultatet ses af nedenstående figur 3.6.

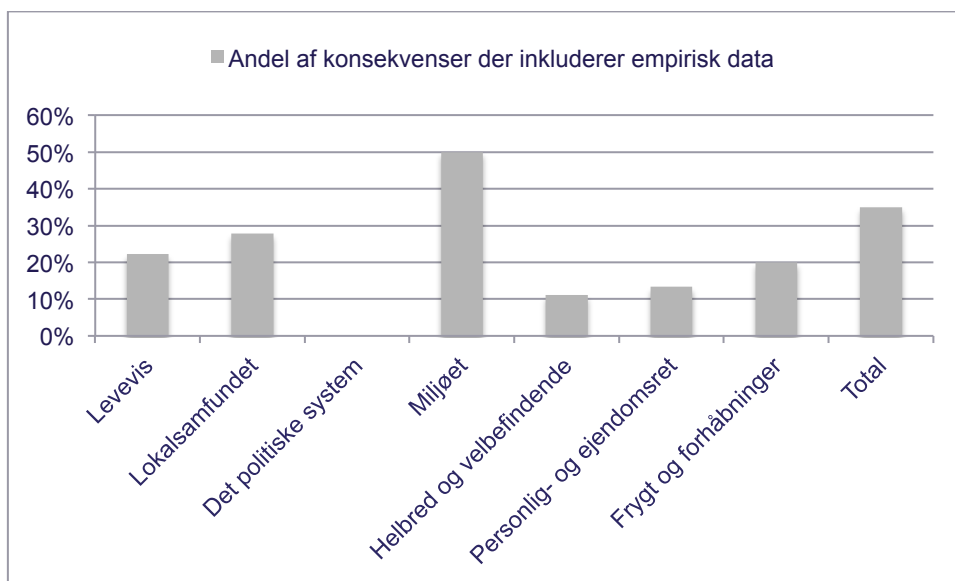


Figur 3.6 Oversigt over hvor mange af de sociale konsekvenser i VVM-rapporterne der er på henholdsvis lokalt, regionalt eller nationalt/globalt niveau

Det ses af figur 3.6, at langt de fleste af de sociale konsekvenser, der er medtaget i VVM-rapporterne, er på lokalt niveau. Dette kan til dels have noget at gøre med VVMs tætte relation til det enkelte anlæg og de umiddelbare lokale konsekvenser. Eksempler på konkrete regionale sociale konsekvenser er påvirkninger på landbrugserhvervet og drikkevand. Eksempler på nationale sociale konsekvenser er emissioner af CO₂ og skabelse af arbejdspladser på nationalt plan. Hvor grænserne går mellem lokale og regionale konsekvenser kan diskuteres, inddelingen her er baseret på forfatterens vurdering og gennemført konsekvent igennem studiet.

3.2.4 BRUG AF EMPIRISK DATA

Det er i dokumentanalysen for hver social konsekvens registreret, om der er benyttet empirisk data eller ej. Resultatet er angivet i nedenstående figur 3.7 fordelt på de forskellige kategorier.



Figur 3.7 Andel af konsekvenserne registreret i VVM-rapporterne, hvor der er benyttet empirisk data.

Med empirisk data menes indsamlede data på det konkrete projekt og fra den konkrete lokale kontekst. Det vil sige at generelle tal, nøgletal eller data fra andre projekter ikke tæller med. Der er kun medtaget det, som kan ses i VVM-rapporterne, så hvis det ikke fremgår, at der er benyttet empirisk data, er det ikke talt med.

Det ses i figur 3.7, at der for ca. en tredjedel af de sociale konsekvenser, der er håndteret i VVM-rapporterne, er benyttet empirisk data. Det er især sociale konsekvenser i kategorien 'miljøet' der trækker dette op. Af disse sociale konsekvenser er 50% baseret på empirisk data. I nedenstående tabel 3.2 ses en oversigt over, hvilke konkrete typer af empirisk data der er tale om for de forskellige kategorier af sociale konsekvenser.

Konsekvens	Type af empiri
Levevis	Viden om aktuelle vandsportsaktiviteter, visualiseringer, besigtigelser, billeder, viden om rekreative værdier
Lokalsamfundet	Antal arbejdspladser, interviews med fiskere, statistik om fiskeri, udregninger af optaget landbrugsareal, udregning af dækningsbidrag for landbruget, beregninger af indtjening fra vindmølleandele,
Miljø	Visualiseringer, beregninger på støj, målinger på støj, viden om andre støjende aktiviteter, udregninger på magnetfelter, billeder af belysning, viden om eksisterende gener fra støj, ulykkesstatistik, beregninger af luftemissioner, besigtigelser, prøvepumpninger af vand, beregninger af skyggekast, beregninger af lugt, viden om lokalt beredskab, trafikberegninger, viden om grundvandsforekomst og tilstand, viden om risiko for uheld og sikkerhedsafstande, beregninger på drikkevand,
Helbred og velbefindende	Beregninger af luftforurening, beregning af samfundsøkonomisk resultat af mindre påvirkning fra luftforurening, spørgeskema om

	gener fra støj,
Personlig- og ejendomsret	Interviews med ejendomsmæglere om ejendomspriser
Frygt og forhåbninger	Viden om eksisterende barriereeffekt

Tabel 3.2 Oversigt over de konkrete typer af empirisk data der er benyttet i forbindelse med vurderingen af de sociale konsekvenser i VVM-rapporterne.

4 RESULTATER AF INTERVIEWS

I det følgende afrapporteres resultaterne af de gennemførte interviews. De er afrapporteret under en række overskifter, som fremhæver en række pointer i materialet, der relaterer til studiets formål samt interviewenes indhold.

Lovkrav og miljøafledte sociale konsekvenser er i fokus

Flere af de interviewede fremhæver, at der er fokus på de parametre, der er krav til i lovgivningen og VVM-vejledningen. En af de interviewede beskriver, at en følge heraf bliver, at det er de miljøafledte sociale konsekvenser der medtages. Mange sociale konsekvenser af et projekt vil dog ikke være miljøafledte, og vil derfor ikke blive behandlet. For eksempel er ejendomspriserne sjældent påvirkede af projektets miljøpåvirkning, men snarere projektet i sig selv, og derfor er ejendomspriser ikke omfattet af kravet om at beskrive og vurdere de socioøkonomiske forhold i vurderingen. En anden af de interviewede støtter op om synspunktet at de miljøafledte konsekvenser er i fokus, ved at fremhæve at de sociale konsekvenser ofte adresseres indirekte, og primært via vurderingen af andre parametre eksempelvis støj og skyggevirksomheder. Endelig fremhæver én, at der også inden for de miljøafledte konsekvenser er forskel på fokus, idet VVM-rapporterne typisk behandler de ting, hvor der er grænseværdier etc., f.eks. støj, lys og skygge, blink, refleksioner. Således er omfanget af guidelines og grænseværdier bestemmende for, hvor stedmoderligt de sociale konsekvenser bliver beskrevet: *"Indholdet er typisk mere magert på parametre der ikke er grænseværdibesat"*.

Sociale konsekvenser behandles ikke systematisk

Oplysninger fra alle de interviewede peger mod, at der ikke er nogen systematik omkring håndteringen af sociale konsekvenser. Det beskrives fra både myndigheders og konsulenters side, at det er forskelligt fra projekt til projekt, hvor meget de sociale aspekter belyses. Fra konsulenterne lyder det, at det er meget forskelligt fra bygherre til bygherre, om sociale konsekvenser inddrages, og hvordan de vælger at gå i dialog med lokale.

En kommunal planlægger fortæller, at korte tidsfrister vanskeliggør medtagelsen af sociale konsekvenser, mens en anden fortæller, at de sociale konsekvenser kan være svære at håndtere, fordi det er svært at definere, hvad de sociale konsekvenser er. En af konsulenterne understreger at de sociale konsekvenser, der medtages, ofte er relateret til punkterne i VVM; 'befolkningen' og 'materielle goder'. Herunder er støj, skygge, lugt og visuelle påvirkninger, noget af det folk fremhæver ved borgermøder, og som typisk bliver analyseret ved vindmølleprojekter.

Ofte håndteres sociale konsekvenser ikke udover VVM-rapporten

Når de interviewede spørges ind til, hvorvidt de sociale konsekvenser håndteres andre steder end i VVM-rapporten bekræftes det igen, at der ikke er nogen

systematik omkring håndteringen af sociale konsekvenser i VVM-processen. Nogle fortæller, at de sociale konsekvenser ikke håndteres andre steder end i VVM-rapporten, mens en enkelt kommune tilføjer, at de sociale konsekvenser håndteres i dialogen med borgerne. En konsulent siger, at håndteringen af sociale konsekvenser afhænger meget af projektejereren, hvor kontakten til lokalområdet varierer fra projekt til projekt. En anden konsulent fortæller, at sociale konsekvenser også i visse tilfælde håndteres i lokalplansprocesser og i screeningen for en eventuel strategisk miljøvurdering.

Vurderingen af sociale konsekvenser efterspørges i vid udstrækning ikke

En konsulent fortæller, at mange af samarbejdspartnerne overlader teten til konsulenterne i forhold til at definere, hvad der skal med i VVM-rapporten, og hvornår det er beskrevet og vurderet tilfredsstillende. Dette er baseret på en opfattelse af, at det er konsulenterne, der har erfaringerne. Bygherre vil således ofte ikke gøre tingene anderledes, på grund af risikoen for at blive påklaget for ikke at leve op til lovkravene. I kommunerne er der forskellige erfaringer, med hvorvidt de sociale konsekvenser efterspørges. I en kommune oplever man ikke, at de sociale konsekvenser efterspørges, mens en anden kommune oplever, at vurderingen af helbredsmæssige og stress relaterede påvirkninger samt ejendomsværdier ofte efterspørges af borgerne.

Sociale konsekvenser skal indfanges lokalt, dialogisk og tidligt

Blandt alle de interviewede er der enighed om, at lokal dialog vil styrke processen. Flere af de interviewede mener, at den lokale viden ikke bringes tilstrækkeligt i spil, og de vil gerne gøre sig flere erfaringer med at involvere lokaliteterne i medtagelsen af sociale konsekvenser tidligt i planprocessen. Dette er både for at give borgerne indblik i projektet, og give projektudviklerne kendskab til lokalområdet, inden det overvejes at opsætte eksempelvis vindmøller. En statslig planlægger fortæller, at det er vanskeligt at skabe lokalt medejerskab, og at der fra statens side bør gives tid til, at der kan skabes lokal involvering, inden statslige projekter vedtages; *"Man kunne sagtens tage en særskilt dialog inden projektet rammer det lokale niveau. Det kunne være interessant, hvis myndighederne tager større ansvar for borgerinddragelsen"*. Andre har eksempler på, at man lokalt arbejder med at skabe dialog tidligt i planprocesser gennem formøder og dialogmøder, her oplever man, at der opnås tillid med den tidlige dialog, og bekymringer dermed afværges.

En af konsulenterne fortæller, at hvis sociale konsekvenser skal have en betydning i planprocessen, så er det vigtigt, at det kobles sammen med god kommunikation og/eller dialog, der er fokuseret på det lokalbefolkningen bekymrer sig om. Man skal ind i lokalområdet allerede inden VVM-processen, hvis dialogen skal kunne løse op for konflikter, inden de lokale har dannet sig en mening om projektet. Det kunne eksempelvis være på planniveau gennem en SMV. En anden konsulent fortæller, at til trods for at der lokalt er høringer, hvor folk kan komme og ytre sig, har dette ofte ikke særlig stor påvirkning på selve vurderingen eller

konklusionerne. Undtaget er at der i nogle tilfælde tilføjes ekstra visualiseringer foreslået af borgere. Et godt dialogværktøj skal kunne håndtere økonomi og økonomisk godtgørelse bedre, og dermed flytte fokus fra modstand til noget favorabelt for lokalsamfundet.

De ikke-kvantificerbare konsekvenser er vanskelige at håndtere i VVM

Langt størstedelen af de interviewede giver på hver deres måde udtryk for, at det er en udfordring at medtage ikke-kvantificerbare konsekvenser i VVM-rapporten. Det kan ifølge en statslig planlægger skyldes, at søgen efter ikke-kvantificerbare sociale konsekvenser drukner i udarbejdelsen af VVM, med sit fokus på f.eks. habitater og støjgener, mens fokus på bløde værdier træder i baggrunden. I tråd med dette fortæller en kommunal planlægger, at dialogen er svær at få med, og at de kun inddrager emner, der er videnskabeligt begrundede, som kan holdes i forhold til noget, og som er kvantificerbart: *"Vi skal jo kunne stå inde for VVM'erne og eksempelvis stress er jo ikke noget vi kan måle eller veje i forhold til vindmøller"*. Håbet er at nye undersøgelser kan give noget kvantificerbart omkring de sundhedsmæssige konsekvenser, som kan bruges fremadrettet. En anden kommunal planlægger fremhæver, at det også er et ressourcspørgsmål, idet en inkludering af de bløde værdier kan ryste en stor VVM, og betyde at der skal bruges yderligere tid og ressourcer på den.

En af konsulenterne fortæller, at de har brug for håndfast data og efterlyser, ligesom den ene kommune undersøgelser omkring vindmøllers konsekvenser for helbred og ejendomspriser. Der reflekteres over, at medarbejdere med mere helhedsorienteret fokus bør inddrages i VVM: *"Fagligheder betyder noget for traditionen og det kan være svært at bryde med. Man skal have automatpiloten slået fra en gang i mellem"*.

Sprog og skabelon for VVM-rapporterne sætter grænser

Alle de interviewede kan nikke genkende til, at sproget i VVM-rapporterne er præget af en teknisk tilgang, og flere er udfordret og optaget af, hvorledes de mere bløde emner formidles. Konsulenterne forsøger at gøre sproget mere borgervenligt ved i fremtiden at eksperimentere med borgerrettede kapitler og mere mundrette formuleringer. En konsulent sammenholder brugen af det tekniske sprog med niveauet af faglighed, og argumenter for at der til dels skal være et teknisk sprog, da der kræves en høj faglighed, som også afspejles i sproget. En kommunal planlægger fortæller, at de gennemgår konsulenternes rapporter for det tekniske sprog, fordi det har betydning for tillid og forståelse. En anden kommunal planlægger fortæller, at det er svært at bløde sproget op, da forkerte formuleringer kan rykke ved hele VVM-rapporten. Han fortæller ligeledes, at han oplever at være fastlåst i sproget som embedsmand. I forlængelse af snakken omkring sproget reflekter en kommunal planlægger over, at der ikke kun behov for at gentænke sproget i VVM-rapporterne, også selve skabelonen for VVM-rapporterne for VE-projekter har behov for at blive gentænkt, da mange VVM-rapporter for samme type projekt ligner hinanden til forveksling.

5 KONKLUSION OG DISKUSSION

I dette kapitel konkluderes der først på rapporten, hvorefter resultaterne diskuteres i afsnit 5.2.

5.2 KONKLUSION PÅ RESULTATER

Fokus for denne rapport er at besvare spørgsmålet: *Hvordan håndteres sociale konsekvenser i VVM-praksis af VE-teknologier i dag?*

I de undersøgte VVM-rapporter er der håndteret en række sociale konsekvenser, herunder konsekvenser for menneskers levevis, lokalsamfundet, det politiske system, det omgivende miljø, helbred og velbefindende, personlig- og ejendomsret samt frygt og forhåbninger. Resultaterne viser også, at der i forhold til en international definition af sociale konsekvenser ikke er fokus på konsekvenser for kultur, ligesom der er relativt lidt fokus på det politiske system og folks frygt og forhåbninger. Yderligere viser resultaterne, at der er flest forskellige konsekvenser håndteret i forbindelse med det omgivende miljø, helbred og velbefindende samt lokalsamfundet.

Resultaterne viser, at ud af de sociale konsekvenser, der er identificeret, er lidt færre beskrevet og vurderet og færre endnu afbødet. I forhold til afbødning skiller konsekvenser for det omgivende miljø sig ud, idet relativt mange af disse afbødes i forhold til andre typer af sociale konsekvenser, som blot identificeres, beskrives eller vurderes. Langt de fleste af de håndterede sociale konsekvenser er lokale og negative. Her skiller de sociale konsekvenser for lokalsamfundet sig ud ved at omfatte flere positive konsekvenser end de øvrige typer af sociale konsekvenser. Dette er bl.a. i form af en vurdering af om projektet vil generere arbejdspladser og hvor mange. Resultaterne viser endeligt, at der benyttes empirisk data i forbindelse med håndteringen af ca. en tredjedel af de sociale konsekvenser. Her skiller konsekvenser for det omgivende miljø sig igen ud, idet halvdelen af disse er underbygget af empirisk data.

Erfaringerne med sociale konsekvenser i VVM blandt de interviewede VVM-praktikere viser, at der ikke er megen systematik i håndteringen af sociale konsekvenser, men at det er meget forskelligt fra projekt til projekt, hvad der håndteres og hvordan. De interviewede oplever, at der i håndteringen af de sociale konsekvenser er fokus på de krav, der stilles i lovgivning og vejledninger, hvilket bl.a. fører til at fokus afgrænses til miljøafledte sociale konsekvenser, samt konsekvenser med grænseværdier. Ligeledes mener en del af de interviewede, at ikke-kvantificerbare sociale konsekvenser ofte ikke medtages. De fleste af de interviewede oplever ikke, at vurdering af de sociale konsekvenser efterspørges af involverede aktører, ligesom det ikke er deres erfaring, at konsekvenserne nødvendigvis håndteres i andre dele af processen end VVM. I forhold til den konkrete udformning af VVM-rapporterne identificeres en udfordring i at sikre, at sproget i rapporterne ikke bliver for teknisk, og at der ikke bliver en fast skabelon

for VVM-rapportens udformning og indhold, som ikke udvikles fra projekt til projekt. Endelig lægger en del af de interviewede vægt på, at en vurdering af sociale konsekvenser i VVM-rapporten ikke er nok, de skal inddrages i en forbedret dialog med aktører i lokalområdet.

5.2 DISKUSSION AF RESULTATERNE

I dette afsnit diskuteres de ovenstående resultater under en række udvalgte overskrifter med brug af både dokumentstudier og interviews.

VALG OG FRAVALG AF SOCIALE KONSEKVENSER

Ses der samlet på resultaterne af dokumentstudiet fremgår det, at de sociale konsekvenser inden for kategorien 'miljøet' er dem, der både er bedst repræsenteret og som behandles mest i dybden, herunder oftest afbødes. Disse konsekvenser er f.eks. lugt, støj og visuelle effekter. Dette kan ses i lyset af resultaterne af interviewene, hvor det fremgår, at de ikke-kvantificerbare sociale konsekvenser ofte ikke er med. Vendes dette argument om, så giver det mening, at konsekvenser inden for 'miljøet' ofte medtages, da de netop er blandt de konsekvenser, som nemmere kvantificeres i form af beregninger og modeller. Desuden er der for mange af disse konsekvenser fastlagt grænseværdier, hvilket også er noget de interviewede udpeger som væsentligt for, om de tages med i VVM-rapporten eller ej.

Konsekvenser inden for 'miljøet' er ligeledes dem, der oftest afbødes, mens de øvrige, som også er de der umiddelbart er sværere at kvantificere, sjældent afbødes. Dette kunne pege på manglende erfaringer med og muligheder for afbødende foranstaltninger ved de sociale konsekvenser, som ikke umiddelbart kan kvantificeres. Inden for 'miljøet' er det måske nemmere for de involverede i VVM-rapporten at se muligheder for at justere projektet med tekniske løsninger, end for de mere 'bløde' konsekvenser som 'kultur' eller 'det politiske system'.

En anden kategori af sociale konsekvenser, som for opmærksomhed i VVM-rapporterne, er 'helbred og velbefindende'. Disse konsekvenser er ofte meget tæt knyttet til de miljømæssige konsekvenser. Dette kan ligeledes ses i lyset af resultaterne af interviewene, hvor flere interviewede lægger vægt på, at de direkte miljøafledte sociale konsekvenser er i fokus. Ses nærmere på håndteringen af konsekvenser inden for 'helbred og velbefindende', lader vurderingen dog ofte til at være svag, da der ofte er et vagt fokus på ændringer i helbred og velbefindende, men snarere fokus på udbredelsen af det der påvirker helbred og velbefindende. F.eks. er der fokus på, hvor meget og hvilken type støj der kan forventes, sammen med en konstatering af at det kan påvirke helbred, snarere end på de sygdomme det kan forårsage, og hvor mange der kan tænkes at blive påvirket. Dette kan bl.a. ses af, at der sjældent bruges empirisk data om 'helbred og velbefindende'. På denne måde bliver håndteringen af en social konsekvens øjensynligt svagere, jo længere den bevæger sig i en årsags-virkningskæde ud fra en oprindelig miljøpåvirkning.

Noget der træder frem i dokumentanalysen er, at der er et stort fokus på sociale konsekvenser på lokalt niveau fremfor nationalt og regionalt niveau, samt på negative sociale konsekvenser. Det kan diskuteres, hvorvidt dette er problematisk, og hvad der ligger bag. Det kan ses som en naturlig forlængelse af det generelle fokus i VVM på det konkrete anlæg og på at forhindre negative konsekvenser, men også som en ulempe i forhold til at se på f.eks. kumulative virkninger og fremmende foranstaltninger. Under alle omstændigheder kan det ses som en kommunikationsmæssig ulempe at VVM-rapporten, som den måske vigtigste skriftlige kilde offentligheden i planprocessen har om VE-projektet, har så stort fokus på negative lokale konsekvenser. Dette kan være med til at tegne et overdrevet negativt billede af projektet hos offentligheden, hvor de positive lokale, regionale og nationale fordele ved projektet fylder for lidt. Måske bliver VVM i for høj grad en tjekliste for de mulige negative påvirkninger, som der skal tages højde for, fremfor også at opfylde sit potentiale for at blive et værktøj til at fremme muligheder og udvikling – noget som måske kan motivere offentligheden til at deltage i processen.

FASTLÅSTE MØNSTRE

I de udførte interviews omtales forskellige former for rammer, som udgør nogle mønstre, der fastlåser VVM-praktikerne i håndteringen af sociale konsekvenser. Dette er dels lovgivning og vejledning, som der tilsyneladende tages meget udgangspunkt i, og som bliver en afgrænsende faktor i forhold til, hvad der skal håndteres i VVM. Spørgsmålet er hvordan lovgivning og vejledning opfattes blandt aktørerne, og hvad der er hensigten med dem. Lovgivning og vejledninger er selvfølgelig i forskellig grad bindende og skal altså overholdes. Til gengæld kan det diskuteres om lovgivning og vejledninger blot fastlægger et minimum, og f.eks. angiver de konsekvenser, der skal overvejes, uden at udelukke andre fra at indgå, og dermed om disse dokumenter nødvendigvis skal ses som afgrænsende.

En anden ting som fastlåser VVM-praktikerne er, at der tilsyneladende dannes en praksis for form og indhold af en VVM-rapport, som kommer til at fungere som en skabelon, som andre VVM-rapporter for lignende projekter lægges op ad. Det er interessant hvorfor og hvordan, der opstår sådan en fælles praksis i et fagligt miljø, hvad fordele og ulemper er, samt hvordan det evt. brydes. Kritisk er det, hvis ensretningen går ud over hensynet til den specifikke lokale kontekst i valg af indhold og omfang, og måske besværliggør at lokale sociale konsekvenser inkluderes.

Udfra interviewene er billedet, at der ikke er systematik i håndteringen af sociale konsekvenser i VVM, og at det varierer fra projekt til projekt. På den anden side afslører dokumentanalysen visse mønstre, såsom hvordan de sociale konsekvenser håndteres og ikke håndteres, ligesom de interviewede altså også peger på, at de i et omfang er låst fast i et mønster af lovgivning, vejledninger og skabeloner.

OPFATTELSEN AF FAGLIGHED I VVM

Med analysen af VVM-rapporterne og interviewene bliver det tydeligt, at det ikke-quantificerbare ikke behandles ligeså dybdegående som de teknisk miljørelaterede problematikker. En kommunal planlægger fortæller, at emner der ikke kan understøttes er svære at medtage i VVM-rapporten, da der skal være fokus på faglighed i vurderingen. En konsulent forklarer, at der til dels skal være et teknisk sprog i VVM rapporten, da der kræves høj faglighed, som også afspejles i sproget. I forlængelse af disse overvejelser rejser der sig et tema omkring faglighed og et behov for at diskutere "hvad er faglighed" blandt planlæggere og konsulenter. Er faglighed i planlægningen udelukkende problematikker, der kan kvantificeres? Og kvalificeres det faglige niveau i VVM-rapporten af det tekniske sprog? Eller er det netop VVMs opgave, at kunne rumme de sociale konsekvenser, som måske ikke umiddelbart kan kvantificeres?

Der kan også tages et skridt videre og arbejdes og eksperimenteres med, hvorledes disse mere uhåndterbare og umiddelbart ikke-quantificerbare konsekvenser alligevel kan få en central plads i VVM-processen. Kan vi finde måder, hvorpå flere af de sociale konsekvenser, som ikke behandles i VVM rapporter, kan kvantificeres? Det kan eksempelvis være, at disse kan systematiseres gennem spørgeskemaer, interviews, fokusgruppeinterviews og sammenligninger med tidligere projekter. Dette kræver også en særlig faglighed, som naturligvis skal være repræsenteret i VVM-processerne.

DIALOG

Det er interessant at de interviewede peger mod væsentligheden af dialogen i forbindelse med VVM, og bl.a. mener, at en inklusion af sociale konsekvenser i VVM-rapporten i sig selv ikke vil være effektivt, hvis der ikke følges op med dialog. I forbindelse med dialogen mener flere af de interviewede, at den lokale viden ikke bringes tilstrækkeligt i spil. Dette støtter dokumentstudiet op om, da undersøgelsen af brug af empirisk data i VVM-rapporterne viser, at interviews med lokale fiskere og ejendomsmæglere tilsyneladende er det eneste lokale viden, der bringes i spil. Samtidig er der lidt forskellige holdninger til, om sociale konsekvenser efterspørges af offentligheden. Studiet i denne delrapport afdækker ikke, hvordan dialogen er forløbet, og hvad det betyder. Eksempelvis er folk måske mere tilbøjelige til, at italesætte sociale konsekvenser, hvis de inddrages tidligt i processen, fremfor senere hvor scenen er sat og fokus lagt i et forslag til VVM-rapport. I kommende dele af VVMplus ses der nærmere på, hvad sammenhængen er mellem sociale konsekvenser, dialog og konflikter omkring VE-projekterne.

og kvalitet af fødevarer, niveau af fare eller risiko, støv og støj folk er udsat for, tilstrækkelighed af sanitære forhold, folks fysiske sikkerhed, folks adgang til og kontrol over ressourcer)								
Helbred og velbefindende (fuldstændig fysisk, mental, social og spirituel velbefindende og ikke kun fraværet af sygdom eller skavanker)								
Personlige- eller ejendomsret (om folk er økonomisk påvirkede, eller oplever personlige ulemper inkl. påvirkninger på deres borgerrettigheder, juridisk)								
Frygt og forhåbninger (deres opfattelse af deres sikkerhed, deres frygt for fremtiden for deres lokalsamfund, og deres forhåbninger for deres fremtid og deres børns fremtid)								

BILAG 2: INTERVIEWGUIDE

I dette bilag gengives den benyttede interviewguide.

- Hvad er jeres erfaringer med at inkludere sociale konsekvenser i VVM af vedvarende energi-projekter
 - Mange? Få? Ingen? Gode? Dårlige?
- Hvilke metoder har I benyttet/kan I benytte til vurdering af sociale konsekvenser?
- Hvorledes definerer I hvad de sociale konsekvenser er i VVM-processerne?
- Oplever I, at der er ikke-målbare/kvantificerbare sociale konsekvenser som ikke medtages i VVM'en?
- Er der nogen der efterspørger vurdering af sociale konsekvenser?
 - Lokale? Politikere? Myndigheder? Bygherre? Konsulenter?
- Har I erfaring med at gøre brug af lokal viden i VVM af vedvarende energiprojekter?
- Hvem udfører vurderingerne af sociale konsekvenser?
- Oplever I at det tekniske sprog har en betydning for processen/borgerne? (også de mange beskrivelser af det visuelle, hvor subjektive tilhørsforhold forsøges objektiviseret)
 - Hvor meget tænker I over sproget?
- Er der fokus på sociale konsekvenser i dialog som ikke ses i VVM-rapporterne?
- Er det noget der tales om til projektmøder? På borgermøder? Laves der SIA?
- Bliver sociale konsekvenser håndteret i andre sammenhænge end VVM?
 - En tidligere planfase? Under anden lovgivning (miljøgodkendelse, arbejdsmiljøgodkendelse etc.)? Andre parallelle processer i forbindelse med projektet
- Er det jeres erfaring at sociale konsekvenser betyder noget i processen? Er planprocessen bedre, hvis der gennem hele processen har været særligt fokus på de sociale konsekvenser?
- Hvad ser du som udfordringen for implementeringen af VE-projekter? Er det, borgernes manglende accept – eller?

BILAG 3: KATEGORIER AF SOCIALE KONSEKVENSER

I nedenstående figur ses en oversigt over, hvilke kategorier af sociale konsekvenser der er håndteret i hver af de undersøgte cases.

Projekt	Levevis	Kultur	Lokalsamfundet	Det politiske system	Miljøet	Helbred og velbefindende	Personlig- og ejendomsret	Frygt og forhåbninger
Krigers Flak Havmøllepark	○		○	○	○	○	○	○
Sejrø Bugt Havmøllepark	○			○	○	○	○	
Vesterhav Nord Havmøllepark	○	○			○		○	
Vindmøller ved Ulvemose og Bækhede Plantage	○		○		○	○	○	○
Nye vindmøller ved Lyngdrup	○		○		○	○		
Vindmøller ved Øster Hassing Kær	○		○		○	○		
Seks vindmøller ved Hevring Ådal	○				○	○	○	
Fuglsang Biogasanlæg	○		○		○	○	○	
Kombineret biogas- og komposteringsanlæg ved Audebo					○	○	○	
Fælles biogasanlæg ved Asnæsvej	○		○		○	○		
NGF Nature Energy Månsson A/S	○		○		○			○
Biogasanlæg og gastracé - ENVO	○		○		○	○		○
Etablering af biogasanlæg i Ørbæk					○		○	○
Udvidelse af Horsens Kraftvarmeværk med et nyt biomasseværk	○			○	○		○	
Etablering af biomassefyrede kedler på Skærbækværket	○	○	○	○	○	○	○	
Biomassefyret kraftvarmeværk ved Lisbjerg	○				○			
Solcelleanlæg ved Lerchenborg			○		○	○	○	
Solvarmeanlæg ved Vojens			○		○			
Solcelleanlæg ved Evetofte					○			