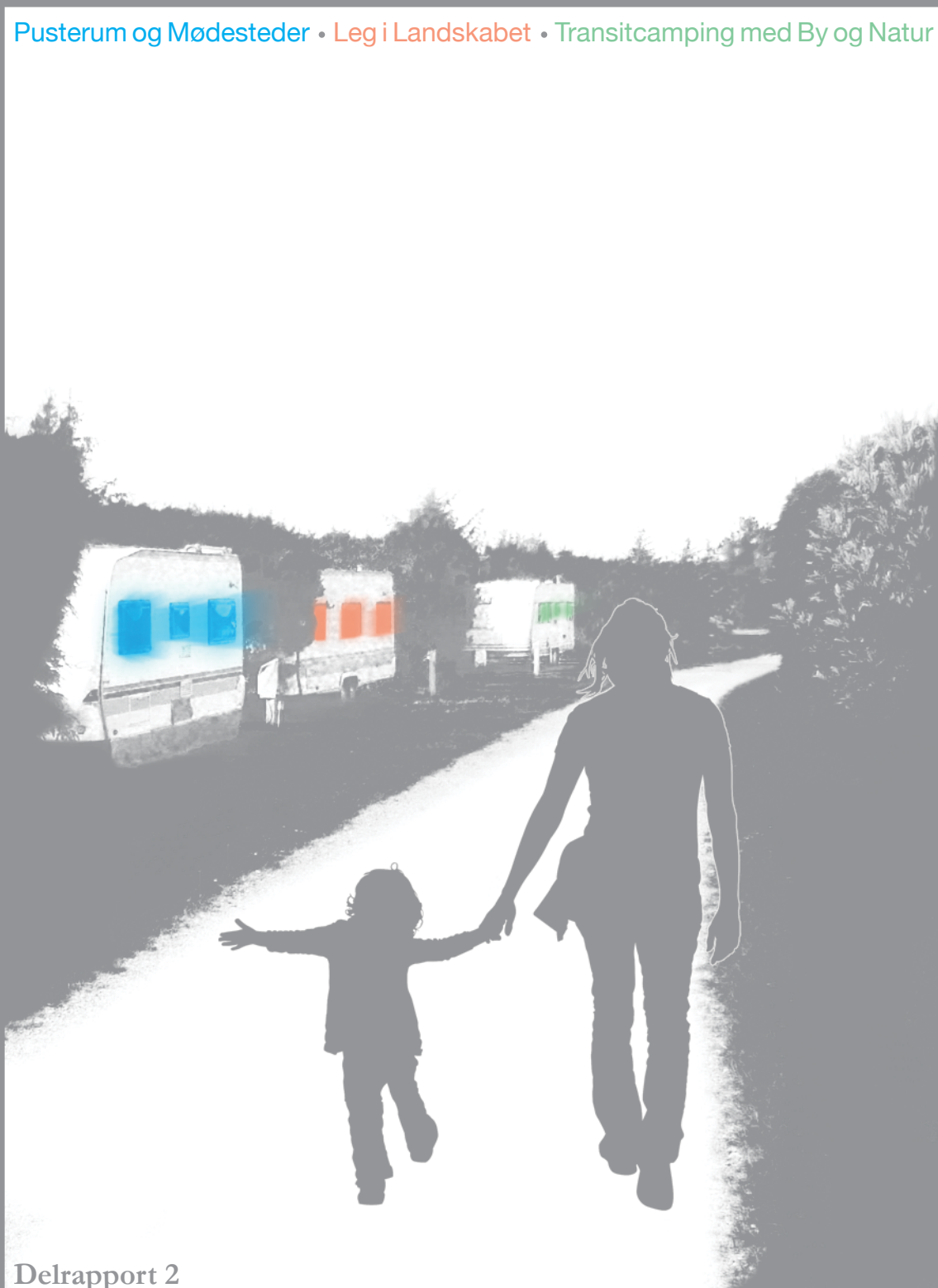


FREMTIDENS CAMPINGPLADS

Pusterum og Mødesteder • Leg i Landskabet • Transitcamping med By og Natur



Delrapport 2

Titelblad

Titel:	<i>Fremtidens Campingplads - Delrapport 2</i>
Institut:	<i>Institut for Arkitektur, Design og Medieteknologi, Aalborg Universitet & Institut for Kultur og Globale Studier, Aalborg Universitet</i>
Bidragydere:	<i>Lektor Lea Holst Laursen, videnskabelig assistent Elias Melvin Christiansen, Ph.d.stud. Marie Vestergaard Mikkelsen</i>
Skriftserie:	<i>Arkitektur og Design (A&D Files)</i>
ISSN Nr.:	<i>1603-6204</i>
Volume nr.:	<i>88</i>
Finansieret:	<i>Campingrådet, VisitDenmark, Videncenter for Kystturisme og Aalborg Universitet</i>
Illustrationer:	<i>Hvor intet andet er angivet er illustrationerne forfatternes egne</i>





04

Indledning

Introduktion _ Rapportens indhold

06

Fremtidens Campingplads

*Introduktion _ Metode _
Hovedtemaer _ Frihed _
Det Sociale _ Natur _ Konklusion*

08

Design

Designdel _ Metode

10

SMALL - Skiveren

*Skiveren Camping _ Stedsanalyse _
Observationer _ Potentialer _
Pasterum og Mødesteder*

30

MEDIUM - Lakolk

*Lakolk _ Stedsanalyse _
Observationer _ Potentialer _
Leg i Landskabet*

46

LARGE - Hirtshals

*Hirtshals _ Stedsanalyse _
Observationer _ Potentialer _
Transitcamping med By og Natur*

66

Konklusion

*Skiveren _ Lakolk _ Hirtshals _
Generelle guidelines*

68

Referencer

Litteratur _ Web _ Illustrationer

Indledning

Delrapport 2

Introduktion

Denne rapport er den anden delrapport for resultaterne af forskningsprojektet Fremtidens Campingplads og indeholder resultaterne af den del af forskningsprojektet ”Fremtidens Campingplads”, der omhandler udviklingen af konceptuelle designscenarier, hvor udgangspunktet har været at komme med bud på, hvordan det danske campingprodukt kan gøres endnu mere attraktivt. Her har fokus været på at arbejde med pladsernes fysiske strukturer og bruge urbant design og landskabsarkitektur til at komme med bud på fremtidige omdannelsesmuligheder. Udgangspunktet har været at arbejde med de oplevelsesmæssige og landskabelige potentialer, specifikt en bearbejdelse af landskabet i forhold til et oplevelsesmæssigt perspektiv, kan bidrage med en forbedring af den samlede campingoplevelse.

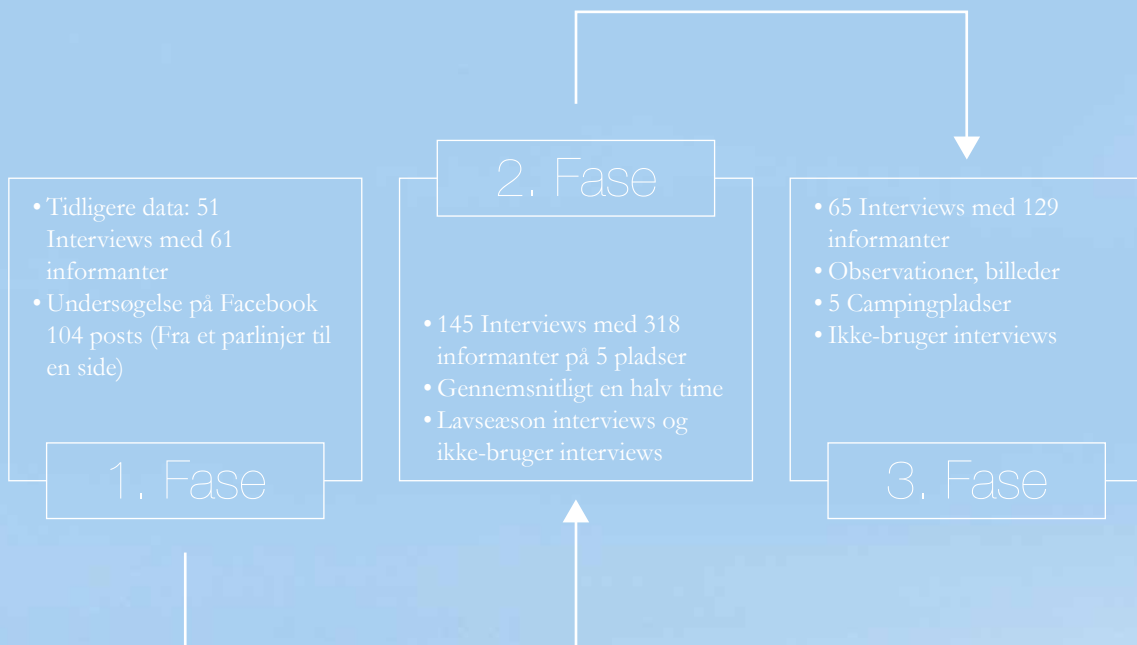
Arbejdet med at udvikle disse konceptuelle designforslag har fundet sted på tre forskellige campingpladser. De tre campingpladser skal forstås som eksempler og dermed indikere valget af disse tre pladser ikke om de har et stort behov for at blive lavet om eller ej. De er udelukkende valgt som værende eksempler på hvorledes man kan arbejde med forskellige typer af campingpladser, der har forskellige behov for udvikling. De tre valgte campingpladser Lakolk, Skiveren og Hirtshals repræsenterer således noget forskelligt og komplimenterer dermed hinanden. Rapporten kommer derfor i sin helhed til at fremstå som et opslagsværk af mulige løsninger og tiltag som en given campingplads kunne lave.

Målet med denne delrapport er således at dokumentere det arbejde der er lavet med at udvikle designscenarier og ønsket er at denne delrapport kan være til inspiration til hvorledes man kan arbejde med at udvikle danske campingpladser, med fokus på omdannelse eller forbedring af de fysiske rammer. Ønsket er således at bidrage til diskussionen om, hvordan fremtidens campingpladser kunne se ud, ved at give nogle bud på løsninger, der strækker sig fra den lille intervention til den store omdannelse og omorganisering af en campingplads.

Rapportens indhold

Rapportens hovedfokus er på at formidle de analyser og forslag til design som er sket i hver af de tre cases. Dermed er rapporten struktureret således at der først er en kort opsummerende tekst omhandlende hovedkonklusionerne af forskningsprojektets brugeranalyse (Se delrapport 1 for et yderligere indblik i denne del af forskningsprojektet). Dernæst introduceres kort det metodiske og designmæssige setup. Efterfølgende kommer rapportens største del, hvor hver af de tre campingpladser præsenteres i forhold til analyser, observationer, designkoncept og illustrationer på det endelige designkoncept. Endelig er der til sidst en konklusion som på baggrund af designforslagene vil prøve at opstille en række guidelines omkring mulige designparametre der med fordel kan inddrages i designet af fremtidens campingplads.





III. 3_Overblik over metode til indsamling af data til brugerundersøgelsen

Fremtidens Campingplads

Af Marie Vestergaard Mikkelsen

Introduktion

Formålet med projektet er at bidrage med viden om det nuværende campingprodukt, og foreslå hvordan det danske campingprodukt kan gøres endnu mere attraktivt for campinggæsterne. Dette forsøges opnået gennem undersøgelser af motiver og oplevelsesønsker til campingferien blandt centrale målgrupper; danske, tyske, norske, svenske og hollandske gæster. Derudover stilles der skarpt på den del af den danske befolkning, der ikke finder denne ferieform attraktiv hvor det vurderes om camping kan gøres mere attraktivt overfor disse. I det følgende vil der kort blive opridset nogle af hovedkonklusionerne fra brugerundersøgelsen, for uddybelse af temaer m.m. henvises til delrapport 1 som findes online.

Metode

(Diagram på venstre side)

Hovedtemaer

Temaerne opridset her er baseret på de data hvor der fandtes bred enighed blandt informanterne om det essentielle ved campingferien.

Frihed

En vigtig del af camping er frihed, men frihed kan betyde mange ting. Gæsterne betonedede især, at friheden lå i, at kunne gøre hvad man vil, når man vil. Med dette refererede folk ofte til de daglige rutiner såsom spising, sengetider og mobilitets frihed, altså at man, hvis man ville, kunne rejse videre og medbringe de nødvendige ejendele. Campingferien bliver set som et afbræk fra hverdagen og dette bliver især oplevet i forhold til hverdagens struktur og tidspres. Dog eksisterer der stadig en række elementer fra hverdagen som for eksempel madlavning, rengøring og indkøb, men disse bliver oplevet positivt og bliver i høj grad set som en del af oplevelsen. Frigjort fra hverdagens struktur og tidsrammer bliver der tid og overskud til disse ting, og det at man selv vælger, hvornår det skal gøres gav det et lystbetonet præg. Dermed opleves disse hverdagselementer ikke som stressende, da der er tid til dem. Dette muliggør også, at børn kan hjælpe til, som der måske ikke er tid og overskud til i hverdagen, og dette skabte helt unikke muligheder for samvær med familien.

Det Sociale

Campingferien er i høj grad præget af et socialt aspekt. Mange nævner det som en stor del af camping at man 'hilser på' når man passerer hinanden, og der opstår også gerne kortere samtaler folk imellem. Nogle beskrev campingpladsen som 'et lille samfund', hvor alle hjælper hinanden. Dette kom også til udtryk i forhold til børnene, hvor der er en uskreven forståelse om at der holdes øje med børnene generelt på pladsen. Dog skal den sociale del for de flestes vedkommende ikke forstås som længerevarende sociale relationer. Tvært imod blev det pointeret, at det sociale ligger på et uforpligtende niveau. At 'være social' blev dermed oftest forstået som at man hilser på og veksler nogle få ord med 'naboerne', typisk om vind og vejr eller hvad man kan foretage sig i nærområdet.

Natur

Campinggæsterne betonedede det essentielle i oplevelsen af at være i naturen. Der tilbringes relativt lidt tid i selve campingvognen, autocamperen, teltet eller hytten. Mange forklarer det med at ens indendørs opholdsrum oftest er begrænset (her, i et telt og ikke i en RV) og derfor opholder man sig mere udenfor. Med 'natur' refererer folk således til, at man tilbringer en stor del af tiden udenfor, eksempelvis indtages de fleste måltider udenfor eller i forteltet som også blev opfattet som værende tæt på naturen i og med man 'oplever' vejret. Kontakten med naturen ligger også i daglige gåture og cykelture på pladsen og i nærområdet. Hvis pladsen lå tæt på en strand, var dette også et centralt opholdssted.

Konklusion

Grundet gæsternes forskellighed er det vigtigt at specialisere sig og fokusere på pladsens styrker, både i forhold til landskab og lokaliteter. Det er vigtigt at skille sig ud, både fra andre campingpladser og fra andre overnatningsformer generelt. De kvaliteter som allerede er i konteksten, lokalt forankret skal udnyttes med øje for de vigtige campingværdier.

Design

Arbejdet med de tre campingpladser

Designandel

Ønsket med projektets designandel har været at komme med nye bud på, hvordan det danske campingprodukt kan gøres endnu mere attraktivt. Tesen har været at dette kan opnås ved at fokusere på de oplevelsesmæssige og landskabelige potentialer. Specifikt har fokus været på hvordan en bearbejdelse af landskabet i forhold til et oplevelsesmæssigt perspektiv kan bidrage med en forbedring af den samlede campingoplevelse. I den forbindelse vil der blive fokuseret på både den aktive oplevelse (leg og udfoldelse) og den rekreative oplevelse (afslapning og ro). Denne udfoldelse af campingpladsernes uudnyttede designpotentiale skal eksemplificeres gennem konceptuelle designscenarier på tre eksisterende campingpladser. Ønsket har været at have tre pladser, der repræsenterer tre forskellige typer af campingpladser og derfor også muliggør tre forskellige handlinger. Således er ønsket, at de tre campingpladser repræsenterer noget forskelligt og dermed komplimenterer hinanden. Derfor har tre kriterier været udslagsgivende for udvælgelsen af de tre pladser. Det første kriterium er forskellighed i campingpladsernes omgivelser, som dækker over placering i by eller landskab eller begge dele. Det næste kriterium er muligheden for at få stor variation i campister, dvs. pladser med forskellige målgrupper: fastlægger, autocampere, besøgende campister, campingvogne, telte, ældre, børnefamilier etc. Det sidste kriterium er campingpladsens stand og dermed indirekte omdannelsespotentialer for den enkelte plads. Her fokuseres på variationen af pladser i forhold til, hvor komplette/udbyggede pladserne er og dermed også hvilket omdannelsespotentialer campingpladserne besidder.

Følgende parametre har været udslagsgivende for udvælgelsen af pladserne.

- Forskellighed i campingplads **typologi**:

F.eks. En landskabsplads, og en mere bymæssig plads, en veludbygget plads og en nedslidt plads

- Forskel i **målgruppe**:

F.eks. Fastlæggere, autocampere, traditionelle Campister, ældre, børnefamilier mm.

- Forskel i **omdannelsesskala**:

F.eks. helhedsomdannelse, større dele af en plads, små nedslag mm.

På baggrund af disse kriterier og i samarbejde med styregruppen blev de tre campingpladser: Lakolk Strand Camping, Skiveren Aktiv Camping og Hirtshals Camping udvalgt. På Skiveren Aktiv Camping er den valgte målgruppe for scenariet seniorer med børnebørn og her er det skalaen SMALL der udfoldes. På Lakolk Camping er det skalaen MEDIUM der arbejdes med og dette i forhold til hovedmålgruppen børnefamilier. Endelig vil Hirtshals Camping bearbejdes i skalaen LARGE som dermed undergår en total omdannelse i forhold til målgruppen transit-gæster. Opgaverne er opsummeret her nedenfor:

SMALL_SKIVEREN AKTIV CAMPING

Small + Seniorer/Børnebørn

En plads med mulighed for de små løsninger/forbedringer

MEDIUM_HIRTSHALS CAMPING

Large + Transitgæster

En plads til helhedsomdannelse – en plads der står over for ombygning/omstrukturering

LARGE_LAKOLK STRAND CAMPING

Medium + Børnefamilier

En plads med mulighed for omdannelse af delområder

Metode

Analyserne af de tre udvalgte campingpladser vil hovedsageligt fokusere på campingpladsernes planlægning, struktur, landskab og arkitektur, for derigennem at finde frem til campingpladsernes potentialer og udfordringer der efterfølgende ligger til grund konceptuelle designscenarier. Hver af de tre campingpladser er besøgt i sommeren 2014. Yderligere er pladserne blevet besøgt uden for sæsonen i vinteren 2015. Hver campingplads er undersøgt efter samme metode: bevægelse igennem campingpladsen mens en rute tegnes ned og der laves registreringer i form af billeder og noter undervejs for både at forstå pladsens helhed og detalje. Pladserne er også set på udefra hvor relationen til omgivelserne er blevet registreret. De tre pladser har yderligere undergået en stedsanalyse som beskriver transit til og fra pladsen, pladsens opbygning, bygningsmasse, landskab mm. Herefter udarbejdes et koncept for hver plads som danner baggrund for det konceptuelle designscenarie, der illustreres i diagrammer og illustrationer.



SMALL_Skiveren Aktiv Camping

LARGE_Hirtshals Camping

MEDIUM_Lakolk Strand Camping

III. 5 *De tre campingpladser placering i DK*

SKIVEREN

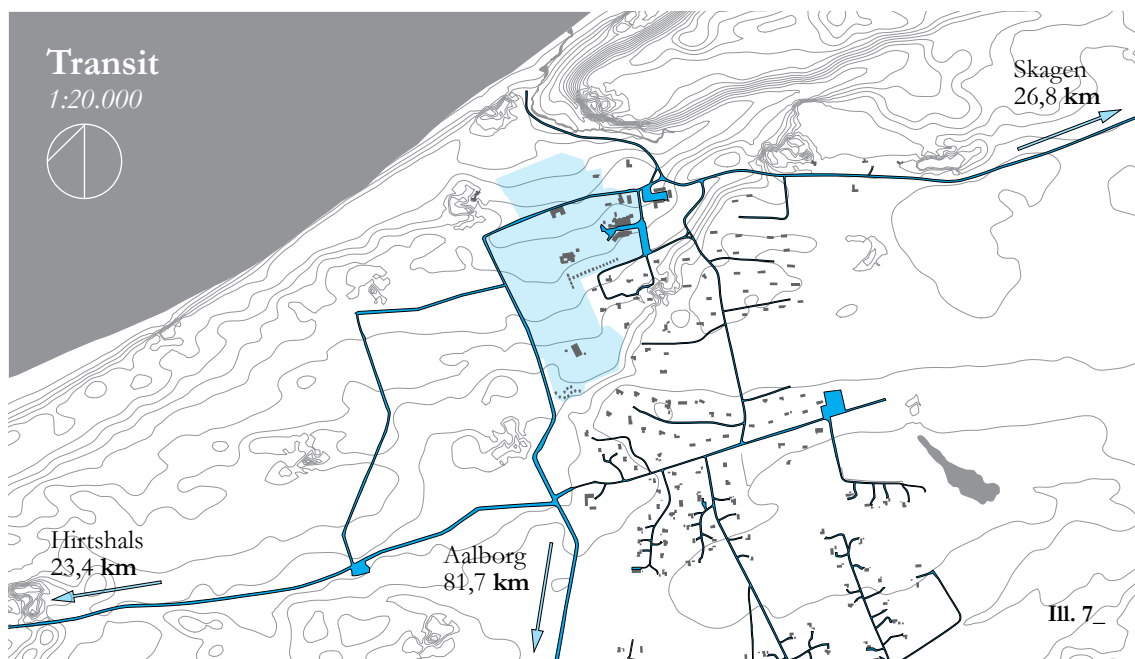
I det nordlige Danmark, mellem Hirtshals og Skagen, ligger en af Danmarks ældste campingpladser. Som beskrevet på deres hjemmeside har Skiveren Aktiv Camping igennem generationer været en populær destination for campingturister. Campingpladsen har altid været familiedrevet og dens udvikling fra gæstgiveri, til kro, til i dag at være en moderne plads med alt hvad dette indebærer, hænger uadskilleligt sammen med familiens egen historie op igennem de sidste fire generationer. Pladsen bærer således præg af en god portion vilje og personlig drivkraft i sin tilblivelse fra alle pladsens forpagtere igennem tiden. (Skiveren Aktiv Camping, 2015a).

Den 4 stjernede plads tilbyder 595 turpladser, 27 hytter og 6 udlejningscampingvogne. Der er plads til mere end 1.000 gæster og pladsen strækker sig over 18 hektar. Fra 2015 har pladsen skiftet navn til Aktiv Camping og introducerer et koncept, der tilbyder aktiviteter indenfor bevægelse, sundhed og velvære (Skiveren Aktiv Camping, 2015a). Dermed er det ønsket at forstærke tiltrækningen af besøgende, som sætter pris på en mere aktiv ferieform, dog uden at negligere de campinggæster som besøger Skiveren for roen i de naturlige omgivelser. (Skiveren Aktiv Camping 2015b).

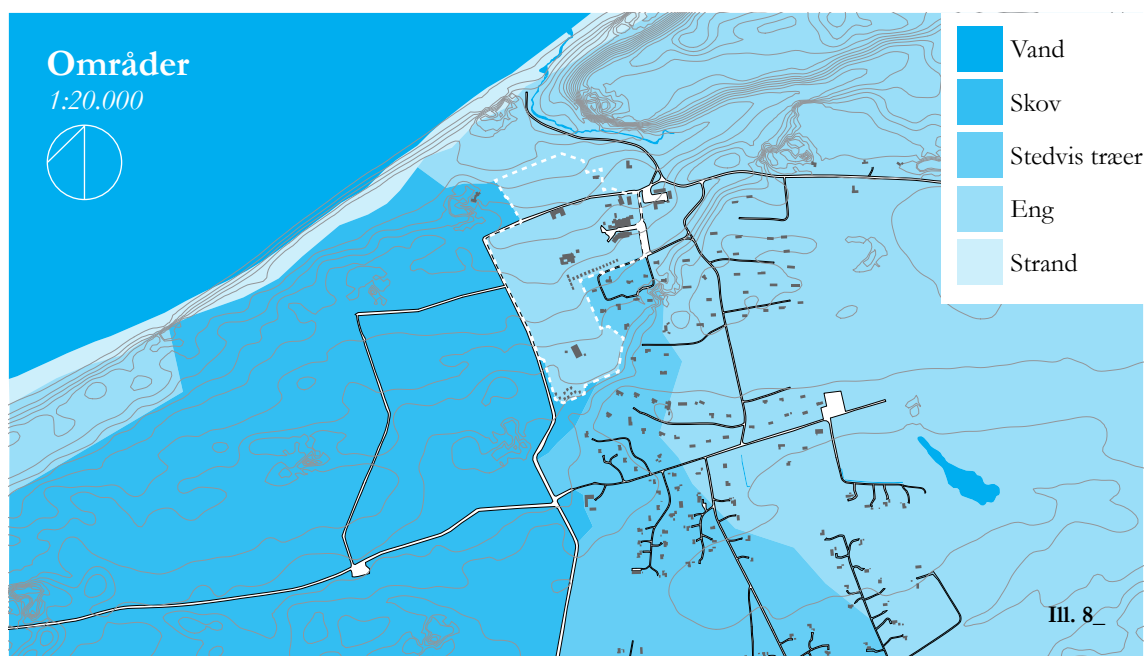
På de følgende sider gennemgås analyser af pladsens opbygning og strukturering mere systematisk for at få en forståelse af hvordan pladsen fungerer og er opbygget. Det kigges både på pladsens forhold til omgivelserne og på pladsen selv. Derefter beskrives nogle observationer foretaget under besøg på pladsen.

Omdannelsen på Skiveren Camping udarbejdes med seniorer som målgruppe og der arbejdes med den lille arkitektoniske intervention. Ud fra dette udvælges der et fokuspunkt som der efterfølgende vil blive udviklet et designkoncept og et designforslag til.





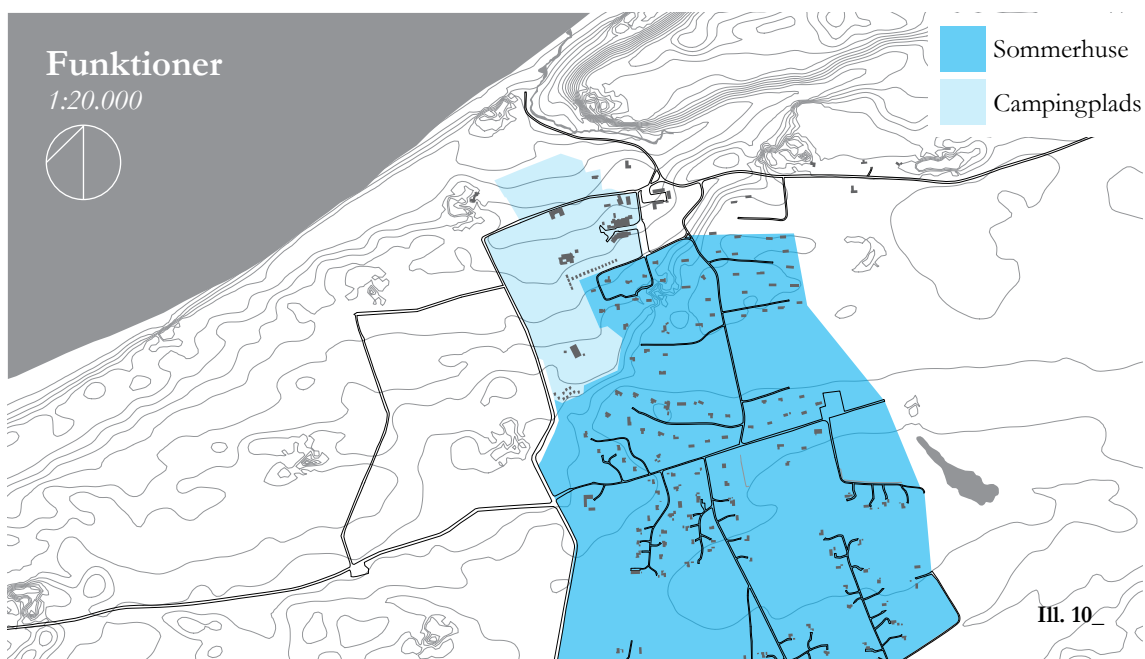
Skiveren Camping er placeret ved endepunktet for tre skovveje, som på forskellig vis er forbundet til det overordnede vejnet i toppen af Jylland. Pladsen er placeret med ca. 25 km til både Hirtshals og Skagen, og med en forholdsvis hurtig tilkobling til motorvejsnettet er campingpladsen ligeledes forbundet til Aalborg og derfra resten af landet. Desuden går der færger fra Hirtshals til flere destinationer i Norge og Island.



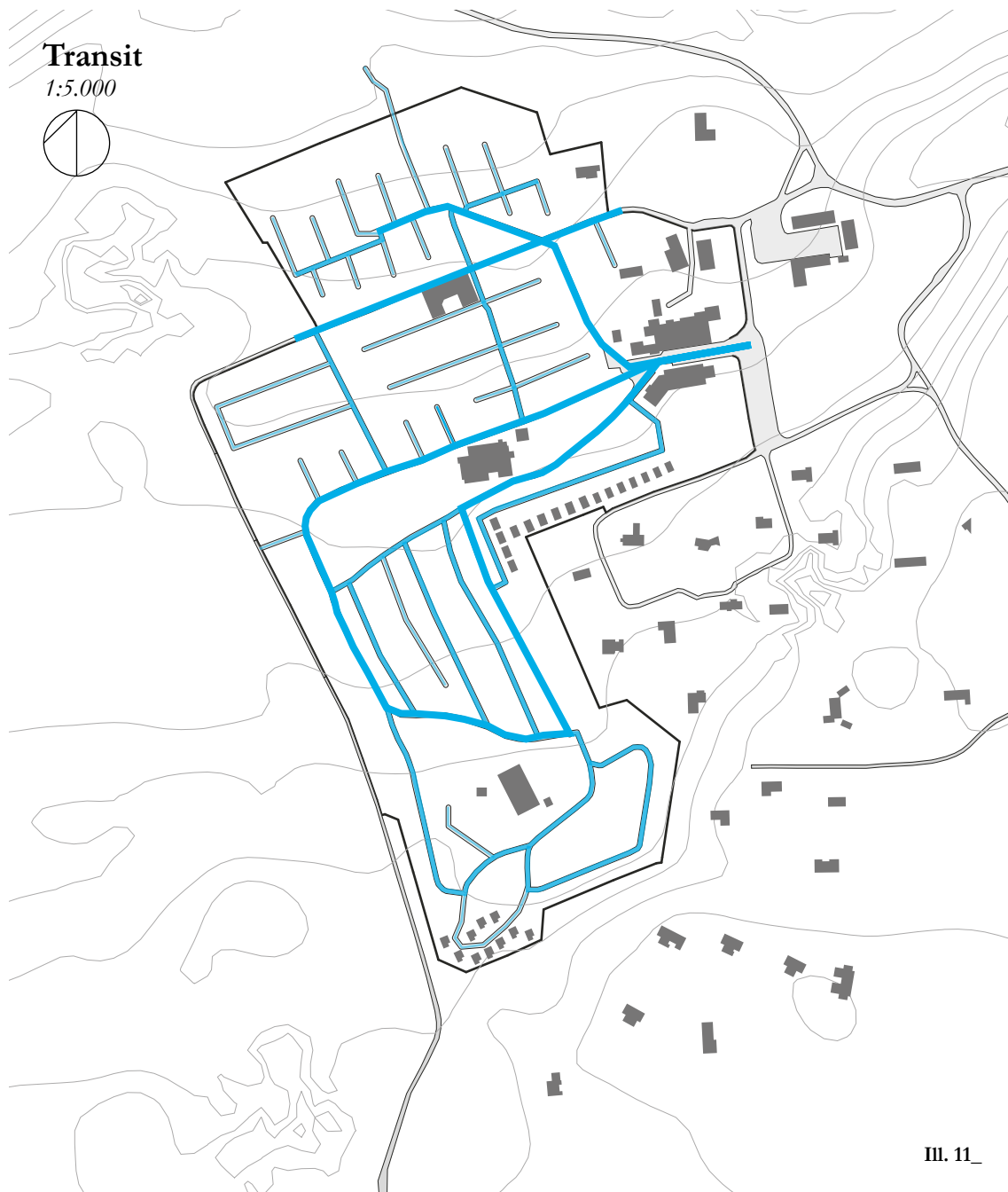
Skiveren Camping er placeret i et meget naturskønt område med skov, strand, hav mm. Der er derfor indenfor meget kort afstand adgang til en bred vifte af de mest attraktive og velkendte natur typologier som det Nordjyske kystlandskab kan tilbyde. Disse omgivelser er yderst velegnede til fysiske aktiviteter for hele familien som gåture, badning og cykling og pladsen er forbundet til disse områder med stier ud i naturen.



Skiveren Camping ligger lavt i landskabet, kun nogle få meter over havoverfladen. Det giver en forholdsvis ubesværet og direkte tilgang til havet. Derudover er pladsen indrammet af den store skov samtidig med en større sandbakke skærmer af for den værste vind imod nordøst. Pladsen er derfor forholdsvis uberørt af vinden og pladsen opleves som en lille oase i et ellers meget barskt naturområde.



Udover campingpladsen ligger der et sommerhusområde i umiddelbar nærhed imod syd. Dette gør, at pladsens købmand og cafe har et langt større mængde kunder der aftager varer og service af varer og det er dermed mere økonomisk profitabelt af tilbyde spise- og indkøbsmuligheder i forbindelse med campingpladsen. Sommerhusenes gæster gør ligeledes brug af pladsens fitnesscenter og andre aktiviteter.



III. 11_

Pladsen mødes med den omkringliggende transit i det primære knudepunkt ved pladsens indgang. Herudover er der andre sekundære mindre ind- og udgange som også har forbindelse til det overordnede vejnet.

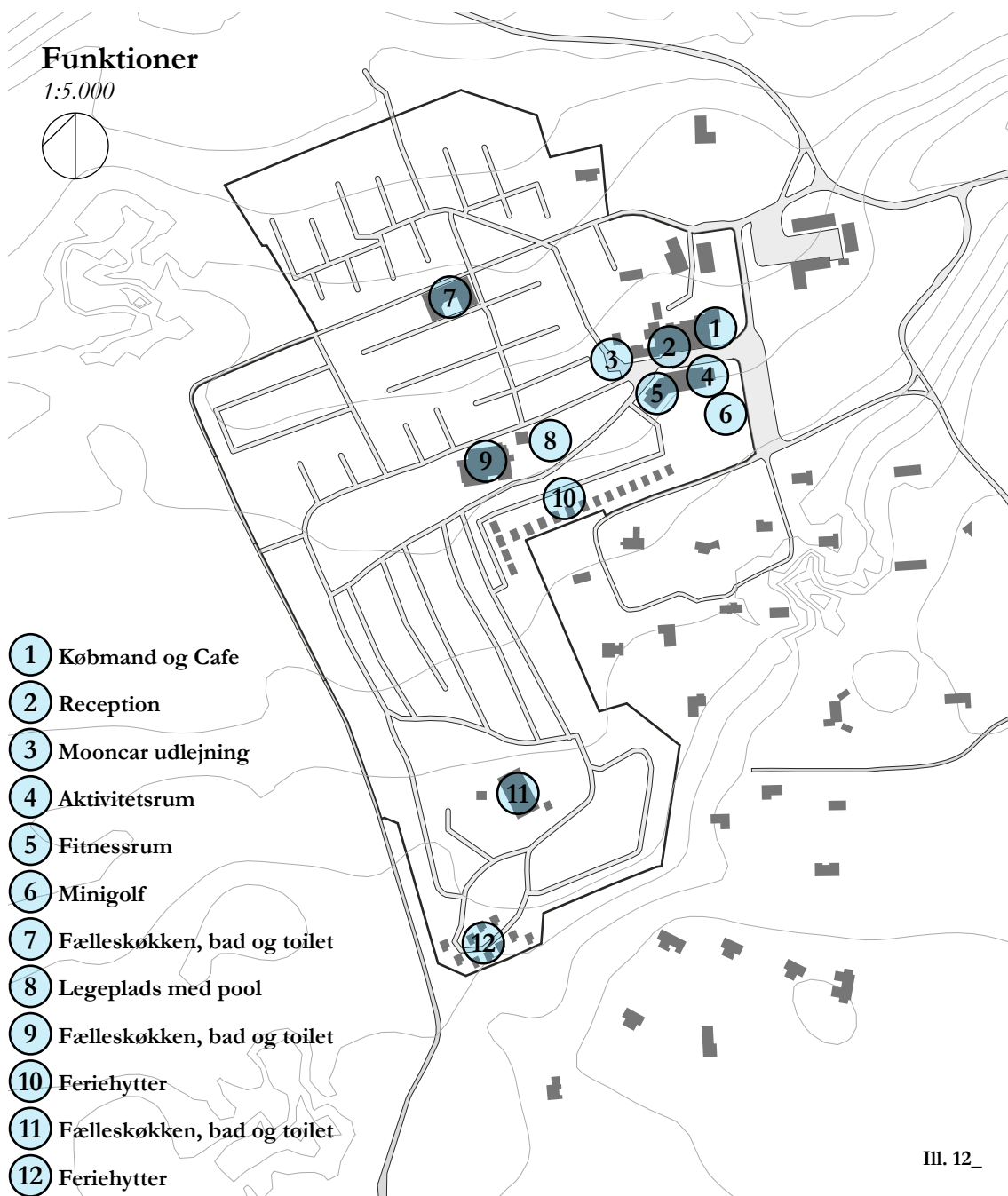
Hele pladsen er forbundet i et system af primære, sekundære og tertiære veje som alle udspringer fra det førnævnte knudepunkt ved indgangen. De primære er de mest brugte og største, mens de tertiære er mindre og mere private. Denne differentiering i vejene gør at færdsel på pladsen er forholdsvis overskuelig og trafikken bliver

gradvist aftagende jo længere du kommer væk fra indgangen og de primære veje.

For pladsens organisering betyder dette at trafik og færdsel er ganske styret og man har en præcis forståelse af, hvor gæsterne bevæger sig over pladsen. Dette betyder også, at man har en god ide om, hvor gæsterne mødes uformelt.

Funktioner

1:5.000



- 1 Købmand og Cafe
- 2 Reception
- 3 Mooncar udlejning
- 4 Aktivitetsrum
- 5 Fitnessrum
- 6 Minigolf
- 7 Fælleskøkken, bad og toilet
- 8 Legeplads med pool
- 9 Fælleskøkken, bad og toilet
- 10 Feriehytter
- 11 Fælleskøkken, bad og toilet
- 12 Feriehytter

III. 12_

Ligesom transitten på pladsen er ganske kontrolleret er pladsens fællesfunktioner også placeret i et velovervejet system. De større fælles funktioner og tilbud som købmand, cafe, information, fitness osv. (1-6) er placeret ved indgangen, og de mindre fællesfunktioner som bad, toilet og fælleskøkken er placeret i de tre mindre knudepunkter (7, 9 og 11) ude på pladsen.

Denne fordeling af funktioner gør, at pladsen skaber nogle ret præcise knudepunkter, hvor det formodes, at de fleste af pladsens gæster kommer forbi eller bruger mindst en gang om dagen.

Således sammensat med pladsens transitnet kan der på baggrund af analysen udpeges, hvor folk oftest befinder sig, og hvordan de kommer derhen, når de ikke er ved deres campingvogn.

Observationer

Bevægelse gennem pladsen

Skiveren Aktiv Camping ligger som en fin lukket enklave i skoven omkring Tversted klitplantage med få hundrede meter til Vesterhavet. Den vilde og til tider barske natur finder man uden for pladsen mens det er en trimmet og velholdt natur indenfor hegnet.

Pladsen præsenterer en meget overskuelig ankomst, hvor indgangen er forståelig og det er tydeligt hvordan man skal bevæge sig. Indgangsområdet kan dog virke en smule institutionel og afvisende, da den ene bygning står uden vinduer, pladsen er indhegnet med stålhegn og den brede asfalterede vej synes ikke at invitere indenfor.

Pladsens atmosfære er meget positivt påvirket af de levende hegn som deler det meste af pladsen op i mindre veldefinerede rum. At pladsen er struktureret med levende hegn og næsten hver campingvogn har eget velproportionerede indelukke gør, at pladsen skalamæssigt er rar at opholde sig på. Men inddelingen i båse har dog også den ulempe, at campisterne lukker sig inde i hver deres båse og

vender ryggen til færdselsårerne og fællesrummene. Der findes mange vedligeholdte udendørs aktiviteter på pladsen som legepladser, minigolf, swimmingpool og ligeså et væld af indendørs aktiviteter som legeland, wellness, butik og cafe.

Der er god skiltning og adgang til vand og det har indbydende karakter. Men der er ikke mange bænke og opholdsmuligheder på pladsen. Der er gjort nogle forsøg på at skabe nogle uformelle mødesteder, men de virker ikke indbydende og ser ikke ud til at blive brugt og synes ikke at understøtte den oprindelige tanke med at skabe rum til ophold da den fysiske udformning ikke er gennemført.

Derudover er der, på den ellers velindrettede og veludnyttede campingplads, nogle små overskudsrum som virker til overs, uplanlagte og uden nogen egentlig funktion.



Ill. 13 _Pladsen er de fleste steder inddelt i mindre rum til en eller to campingvogne ved hjælp af levende hegn. På den ene side strukturerer dette pladsen og giver nogle velproportionerede rum der er rare at opholde sig i, men på den anden side resulterer dette i at folk gemmer sig væk og opholder sig i lommen bag deres campingvogn.



III. 15_På den ellers meget fint strukturerede plads opstår der flere steder små overskudsrum som ikke har nogen decideret funktion eller brug.



III. 14_Der er gjort små ikke gennemførte forsøg på at etablere rum til uformelle mødesteder. Her med bordtennis som omdrejningspunkt. Men som billedet viser falmer de gode intentioner i ikke gennemførte løsninger og de fine tanker forsvinder i vag udførelse.

Potentialer

Set udefra opleves Skiveren Aktiv Camping som en velafgrænset enklave i fin sammenhæng med det omkringliggende kulturlandskab. Campingpladsen ligger som en pude i det ellers vilde naturområde med strand, skov og klitlandskaber. Udover campingpladsens egne gæster bliver pladsens funktioner flittigt brugt af gæsterne i det nærliggende sommerhusområde. Pladsen er derfor omdrejningspunkt, en katalysator, for det afslappende liv der leves her i årets feriemåneder.

Som et resultat af den meget bevidste afskærmning imellem campingbåsene og den let forståelige differentiering imellem primære, sekundære og tertiære veje opleves pladsen meget velstruktureret. Samtidig er pladsens funktioner meget velplaceret i forbindelse med det strukturerede flow, og man har derfor godt styr på, hvor campinggæsterne bevæger sig og ikke mindst i hvilke knudepunkter campinggæsterne møder hinanden.

Observationerne fra pladsen kredser sig om de følgende tre temaer. Det er tydeligt at gæsterne

isolerer sig ved deres egen campingvogn og nogle gange helt afskærmer sig fra resten af pladsen. Der er enkelte steder på pladsen gjort forsøg på at etablere uformelle mødesteder som de besøgende kunne bruge. Disse ønsker fremstår dog uforløste i det ellers velplanlagte landskab og kunne tydeligvis trænge til en opjustering og optimering. Til sidst havde pladsen enkelte overskudsrum som ikke umiddelbart havde nogen funktion eller brug.

I forlængelse af dette har pladsens personale registreret en tendens til at gæsterne tager imod disse pusterum når de er der og kan sagtens sidde en halv time og kigge på eks. bilerne der kører forbi.

Omdannelsen ønskes derfor at tage udgangspunkt i at skabe steder hvor folk kan mødes uformelt og hvor pladsens målgruppe, bedsteforældre og deres børnebørn, kan opholde sig samtidig. Dette ønskes bearbejdes i pladsens overskudsrum og uforløste sociale mødesteder og bearbejdes ud fra følgende vision:

“Der ønskes at udnytte pladsens overskudsrum og uforfinede intentioner til at skabe små uformelle pusterum og mødesteder, der kan forbedre pladsens sociale aktivitet pladsens gæster imellem”

Fra denne vision tages der fat i to forskellige scenarier indenfor campingpladsens udstrækning. En hvor pladsens egne intentioner, i form af de opstillede bordtennisborde ved pladsens centrale fællesfacilitets bygning, omfavnes og forstærkes i et forsøg på at skabe et nyt mødested. Og en anden hvor der tages fat i et af pladsens meget unikke overskudsrum i direkte forbindelse med pladsens indgang, hvor der ønskes at skabe plads til små pauser og ophold fra A til B.

Først beskrives den overordnede ide og koncept for at skabe disse mødesteder, både igennem

egne tanker og reference projekter. Derefter vises, hvordan disse tanker helt konkret kan puttes ned over begge scenarier, og hvordan disse områder kan omdannes ved en introduktion af det beskrevne koncept.



III. 16_Skiveren Camping indgang



Pusterum og Mødesteder

For at skabe en struktur som skal forholde sig til den afslappede stemning der er på pladsen vil der blive arbejdet med et fleksibelt koncept som kan tilpasse sig flere forskellige scenarier alene ud fra dens udformning. Dette gøres på den ene side ved at udnytte de overskudsrum pladsen indeholder og på den anden side ved at videreudvikle de intentioner som pladsen allerede har etableret, igennem design.

Tanken er at skabe en struktur som kan appellere til de ældre besøgendes potentielle ønske om at sidde ned i det offentlige rum, hvor de kan møde deres nabo eller holde pause på vejen fra A til B. Derudover skal deres børnebørn have mulighed for at bruge strukturen aktivt legende. Ved at sætte disse to funktioner sammen skabes, ganske simpelt, en struktur hvor bedsteforældre og børnebørn kan være sammen samtidig på hver deres præmis.

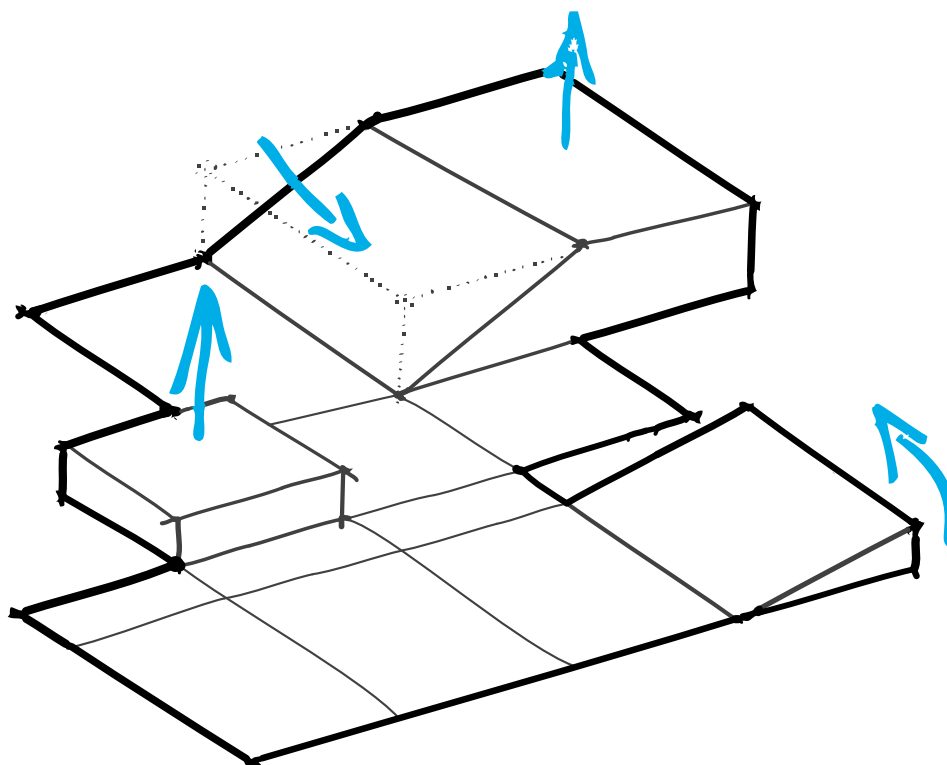
Projektet handler i bund og grund om at blande funktioner således at folk på tværs af behov kan færdes ubesværet på det samme sted og skabe

berøringsflader, således at det sociale samvær faciliteres ud fra de fysiske omgivelser. På den måde fordres det uformelle møde og der skabes rum for den uformelle samtale og det tiltrængte pusterum når man er på vej.

Den samlede struktur samles af flere mindre delelementer. Flere af elementerne har samme størrelse og kan derfor byttes ud med hinanden og det samlede strukturlandskab kan derfor ændres fra sæson til sæson og skabe nye brugsmåder.

Nedenfor er vist en konceptuel illustration som beskriver hvad den bærende tanke ved projekter er. På siden til højre er der vist eksempler på projekter som har været inspiration i dette scenarie. Disse har virket som inspiration, fordi der er blevet arbejdet med nogle af de samme ideer til det samme behov som visionen for dette projekt lægger op til.

Herefter gennemgås de to konkrete nedslag og hvordan hovedgrebet nedenfor kan transformere disse områder.



III. 18_Hovedgreb. Et strukturlandskab skabt af mindre delelementer.

Redesign

Bordtennisområde

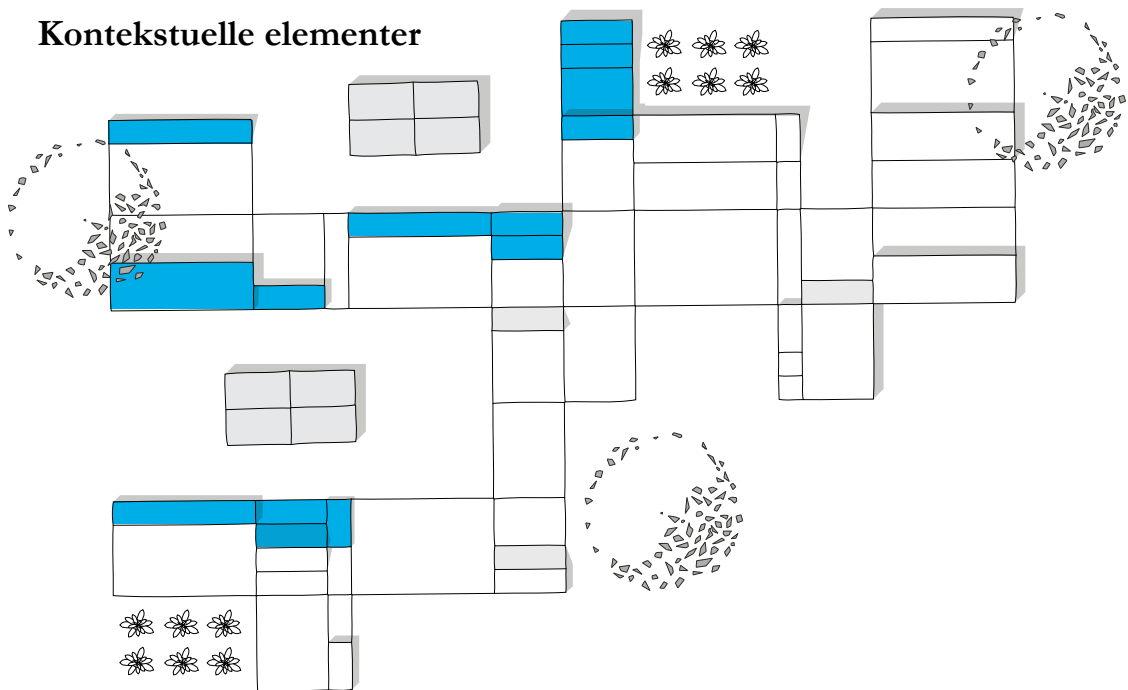
Ved at integrere strukturen med allerede eksisterende funktioner på pladsen, her bordtennisbordet ved den centrale fællesbygning, kan den være med til at løfte de intentioner som allerede har været forsøgt. Som denne illustration viser kan strukturen f.eks. facilitere en tribune eller tilskuerplads til en bordtenniskamp. Lægges dette sammen med mulighed for sidde, afslapning og lettere aktivitet for børn skabes et shared space som bliver attraktivt for en større del af pladsens brugere på en gang, skabt af forholdsvis få elementer. Strukturen her faciliterer et uformelt mødested, hvor gæsterne kan sætte sig hen, deltage aktivt, sidde og observere eller bare nyde en anden oplevelse på campingpladsen.

Strukturen her er opbygget af mindre rektangulære elementer i tre forskellige størrelser, med forskellige formmæssig bearbejdning. Tilsammen skaber alle elementerne et landskabeligt system som kan udnyttes på forskellig vis. På billedet er givet et væld af forslag. Elementerne kan internt byttes rundt med hinanden og der kan derfor, eksempelvis fra år til år, skabes vidt forskellige strukturer.



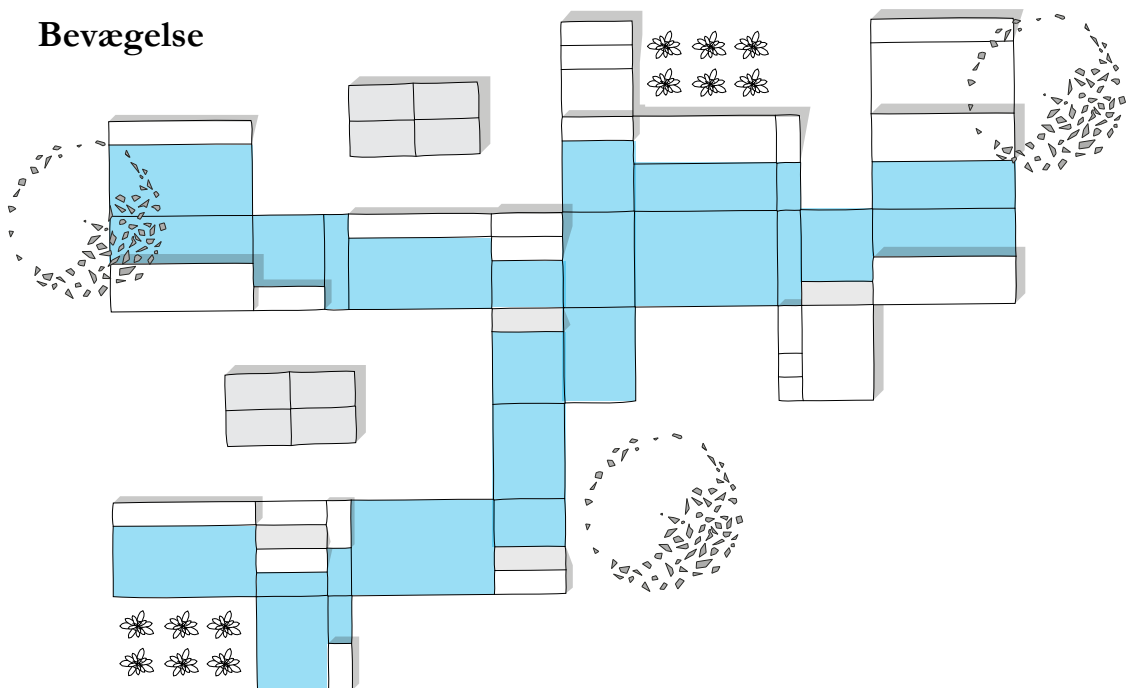


Kontekstuelle elementer



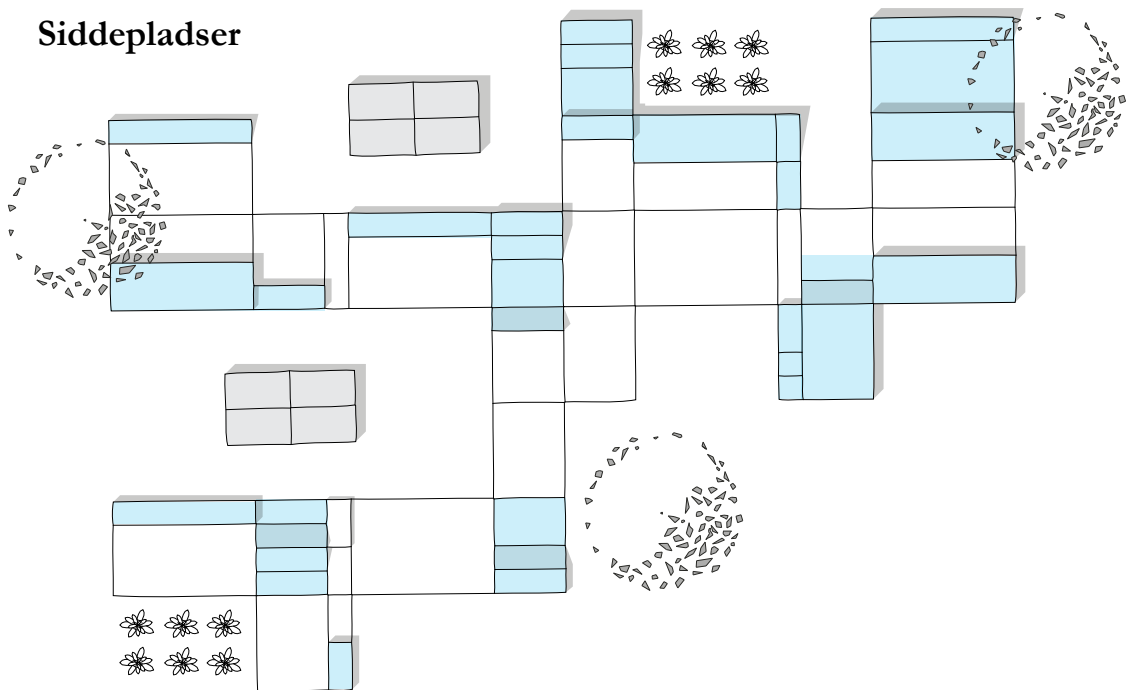
III_20_ Strukturen indeholder elementer som er specifikt udformet til at tilføre noget til den allerede eksisterende aktivitet, Bordtennis. I dette tilfælde udgør dette en slags tribune eller tilskuerpladser således bordtennis aktiviteten kan deles af mere end de to deltagere, og f.eks. være omdrejningspunkt for den årlige Skiveren Bordtennis Cup.

Bevægelse



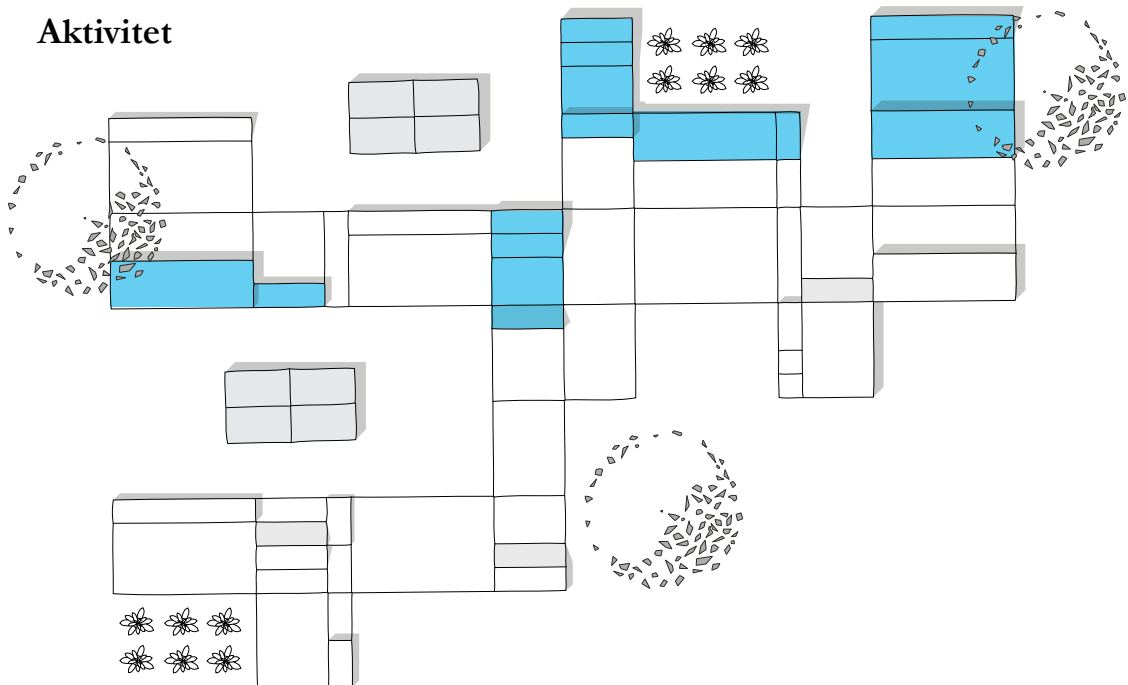
III_21_Da møblet ligger i et knudepunkt, hvor folk i forvejen kommer forbi, er det vigtigt at elementet stadig facilitere mere eller mindre ubesværet færden. På den måde åbner elementet i sig selv også op til potentielt nye brugere af strukturens andre funktioner og gør derved sig selv mere synlig på pladsen.

Siddepladser



III. 22_Placeret rundt omkring på strukturen er der elementer dimensioneret til forskellig form for afslapning og siddemuligheder. Her kan bedsteforældrene sætte sig imens børnebørnene er underholdt, her kan man få sig en uformel snak med naboen og her kan filosoferes over stort og småt.

Aktivitet



III. 23_Imens bedsteforældrene har sat sig på en af strukturens mange siddepladser kan børnebørnene hoppe rundt, kravle eller komme op i bedsteforældrenes søjnehøjde. Elementerne er dimensioneret så fysisk aktivitet ikke udgør nogen risiko for fald fra u hensigtsmæssige højder, og samtidig sætter børnenes kreative evner på prøve.

Redesign

Indgangsparti

Ved pladsens indgangsparti er en større samling træer som på nuværende tidspunkt er en af de foromtalt overskudsrum på pladsen. Her kan en struktur være med til at iscenesætte indgangen til pladsen og det kan give gæsterne mulighed for at sidde og hilse på nyankommende eller tage afsked med gæster der tager afsted. Ydermere er dette sted i tæt kontakt med den rute de fleste af pladsens gæster går når de skal handle i pladsens købmand og kan derfor bruges som et hvilested på vej derhen eller hjem.

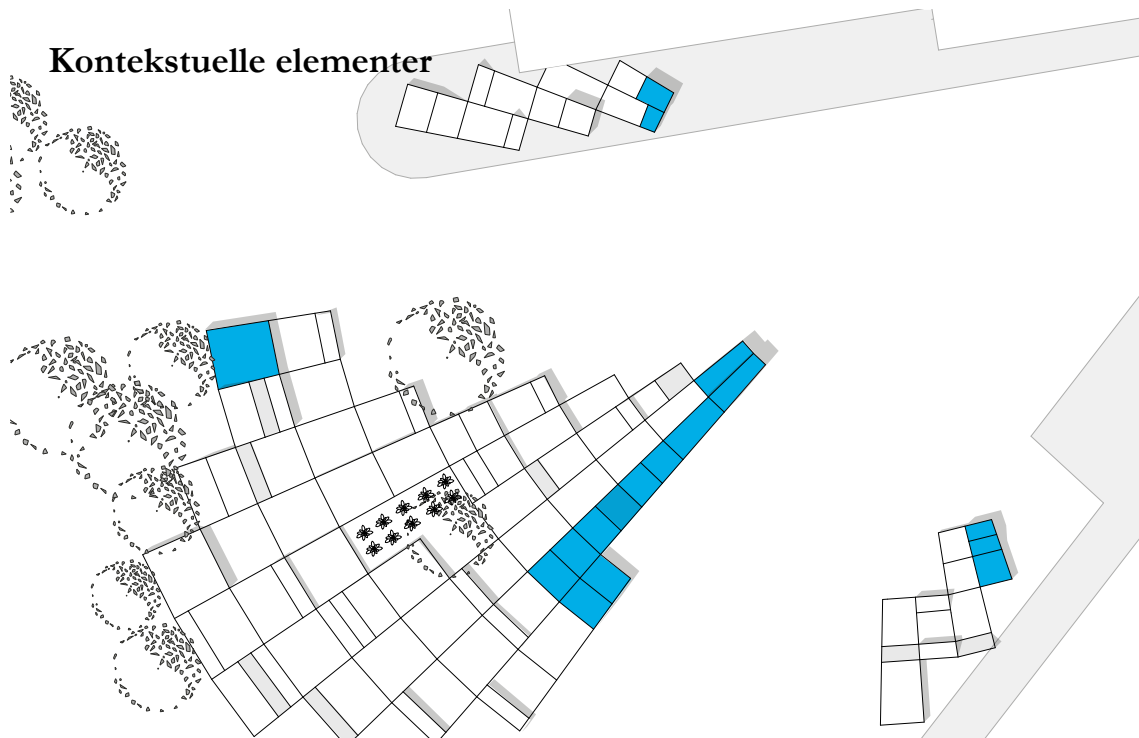
Strukturen faciliterer ydermere nye transitveje ind igennem der nuværende træbevokset område. På den måde kan der også skabes optimerede færdselsveje på tværs af pladsen ved at introducere strukturen.

Her er strukturen organiseret i en vifte for at relatere sig imod indgangspartiet. Nogle mindre sattelitelementer er desuden udsprunget fra den store struktur og hen til bygningerne. På den måde begynder strukturen i sig selv at definere hele indgangspartiet.



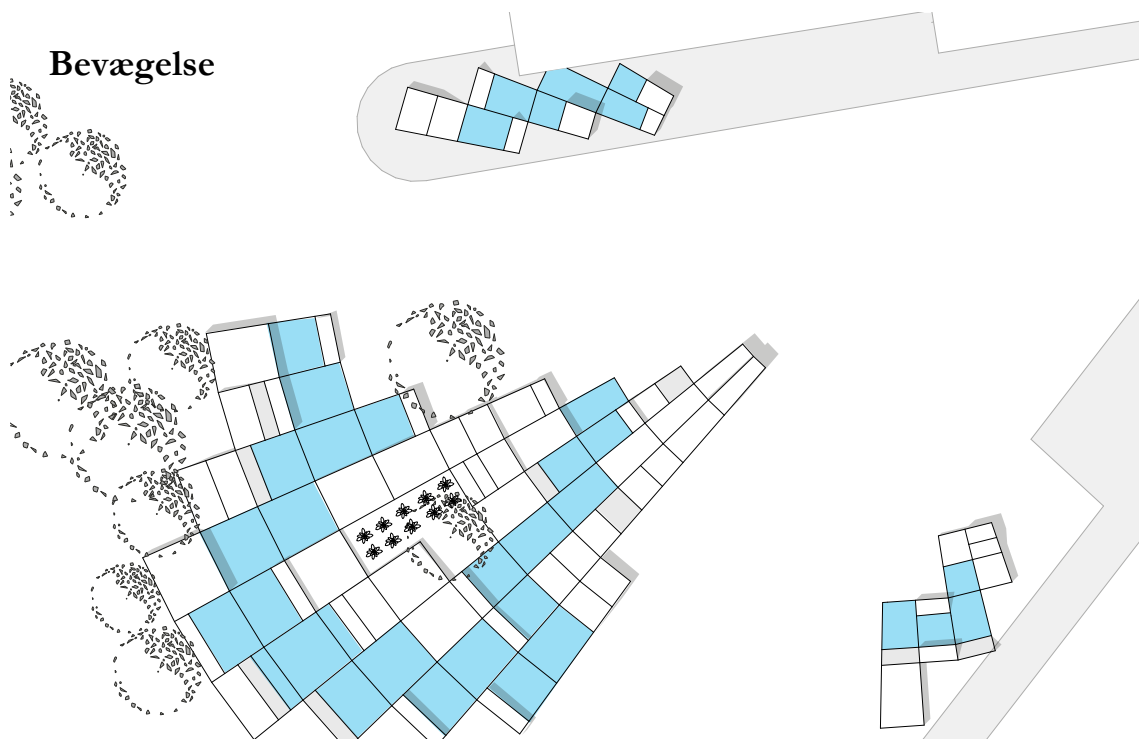


Kontekstuelle elementer



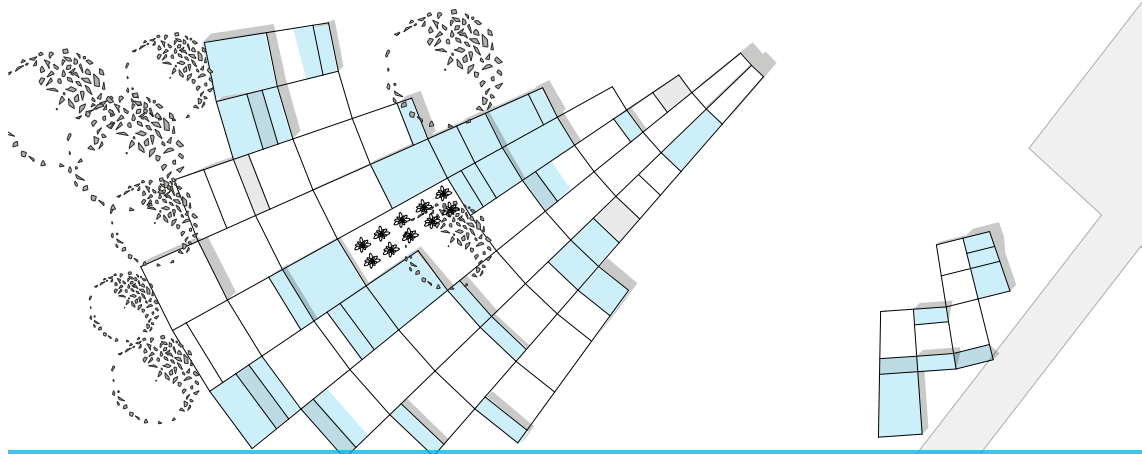
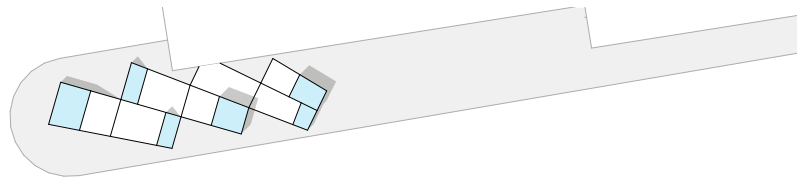
III. 25_Dette område forholder sig til pladsens indgang. Her mødes nye gæster og der tages afsked med gamle venner. Derfor er der nogle af elementerne specifikt designet til at relatere sig til den transit der foregår på stedet, hvor man kan sidde og kigge på biler, campingvogne eller mennesker der går forbi.

Bevægelse



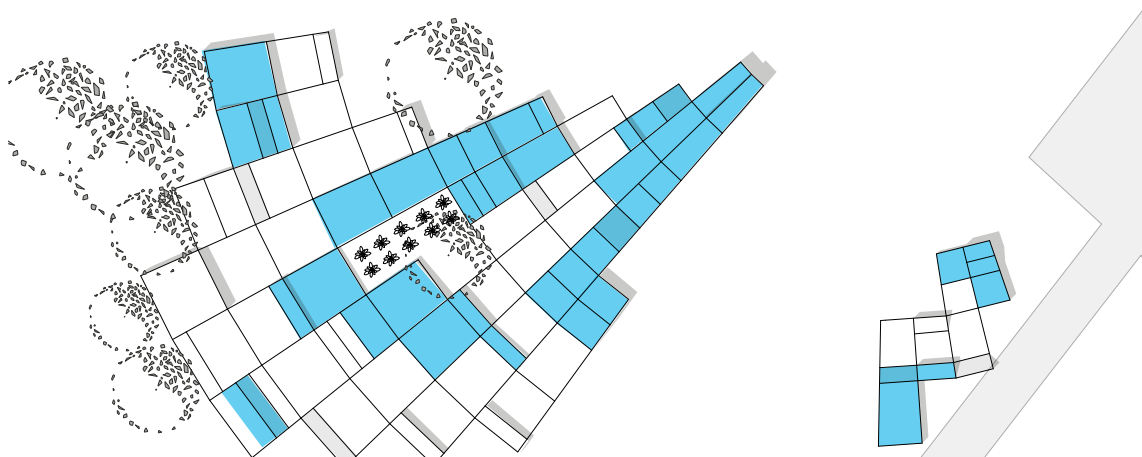
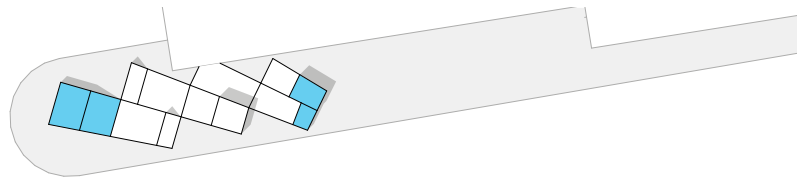
III. 26_Den nye etablerede færdsel igennem strukturen skaber forbedrede færdselsveje igennem området. Også her skaber færdselsveje ind igennem strukturen gnidningsflader imellem folk som allerede bruger strukturen, og på denne måde bliver strukturen et mødested.

Siddepladser



III. 27_ Strukturen indeholder mange steder til at sidde i umiddelbar kontakt til færdselsvejene igennem strukturen. Der er steder hvor man kan sidde to og to eller i større grupper. Det er her man uformelt møder sin nabo. Desuden skaber siddepladserne et velfortjent hvil på vej op til eller hjem fra den daglige indkøbstur.

Aktivitet



III. 28_ Sættningen af de forskellige dele i strukturen gør, at disse steder indbyder til fysisk aktivitet. Her kan børnene hoppe rundt imens bedstemor hyggensnækker med genboen på vej op for at foretage sig dagens indkøb.

LAKOLK

Rømø har igennem de sidste 100 år fungeret som ferieø for mange danskere, nordeuropæere og skandinaver. Øen har ikke mange faste beboere, men om sommeren valfarter turisterne til den flade ø. Store dele af øens arealer er fredet og der findes en masse museer, gallerier og kunsthåndværkere i de små byer på øen. Øen besidder også en af Nordeuropas bredeste sandstrande, så den er med rette et meget populært feriemål. På den vestlige del af øen ligger Lakolk Strand Camping som et sidste stop inden stranden, campingpladsens identitet er derfor bygget meget op omkring denne tætte kontakt til stranden.

Lakolk Strand Camping er en af Danmarks største pladser med 800 turpladser. Det er en 3 stjernet plads på omtrent 16 hektar. Der er 14 feriehytter med plads til 4-6 personer. Pladsen tilbyder selv en del faciliteter som minigolf, swimmingpool og både indendørs og udendørs legeland, wellness og fitness muligheder og meget mere. Pladsen indeholder tre fællesbygninger med toilet-, bade- og køkkenfaciliteter. Derudover foregår der et væld af aktiviteter og udflugter relateret til det nærliggende Lakolk Bycenter eller den brede sandstrand der strækker sig over det meste af Rømøs vestkyst (Lakolk Strand Camping, 2015).

Campingpladsen fokuserer meget bredt i forhold til målgruppe. Pladsen besøges både af ældre, børnefamilier og unge, der flittigt benytter bycenterets diskoteksmiljø.

På de efterfølgende sider gennemgås nogle analyser af Lakolk STrand Camping. Der fokuseres i første omgang på omgivelserne omkring campingpladsen og forholdet imellem omgivelser og campingplads, dernæst fokuseres mere i dybden på selve pladsen. Denne beskrives med en objektiv analyse af bevægelse og indhold på pladsen, og ud fra subjektive observationer.

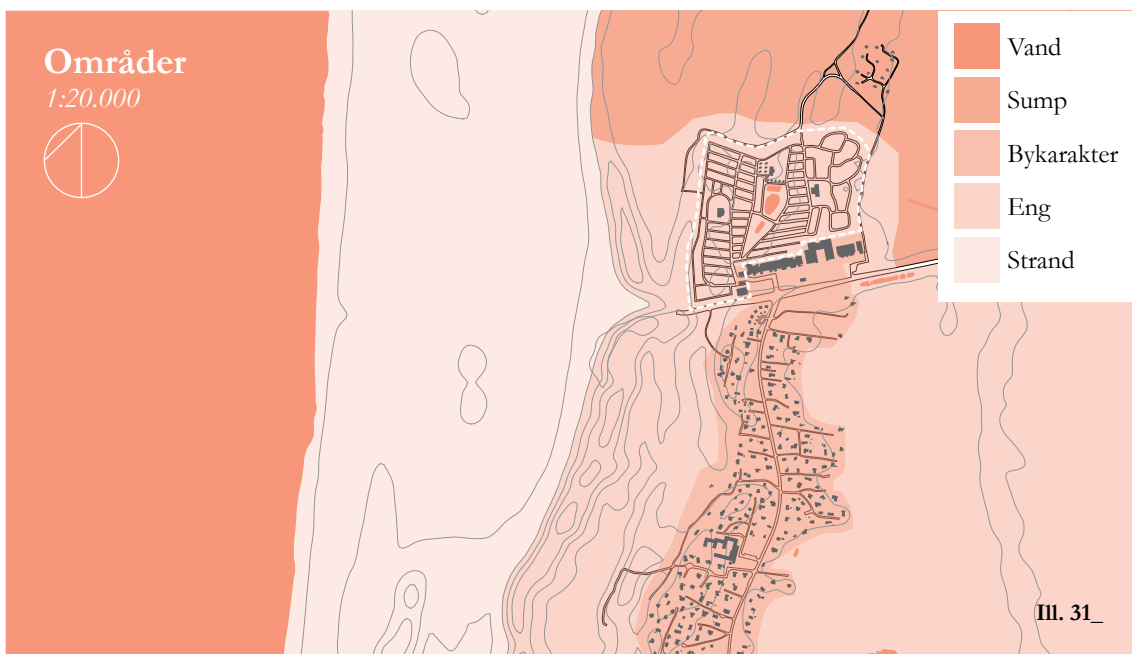
Fokus for omdannelsen af Lakolk STrand Camping bliver på målgruppen børnefamilier og der arbejdes med det mellemstore arkitektoniske indgreb. Ud fra de følgende analyser og dette fokuspunkt, vælges der en vision som der efterfølgende udvikles et designkoncept og et designforslag på baggrund af.



MEDIUM
Børnefamilier



Lakolk Strand Camping ligger for enden af hovedtransitåren som er livslinien og forbindelsen med Jylland. Denne åre går hele vejen over Rømø og ender ud i den brede sandsstrand, der ligger op af vadehavet. Her ligger Lakolk Strand Camping smukt og meget attraktivt op til. Pladsen ligger ikke langt fra den største by på Rømø, Havneby, og heller ikke langt fra det sydvestlige Jylland.



Det flade landskab på Rømø er med til at gøre store dele af de nærliggende naturlige områder har en sumpet eller moset karakter. Disse områder ligger helt op af Lakolk Camping. Vest for pladsen findes en af Europas bredeste sandstrande med mulighed for alverdens havaktiviteter og syd for pladsen er der et sommerhusområde.



Det flade landskab på Rømø gør, at man ikke kan identificere sin position ud fra de landskabelige træk. Der er ikke mange bakker eller landskaber. Det skaber dog potentialet, at hvis man kommer bare nogle få meter op i luften, får man en fantastisk udsigt og kan se flere kilometer ud i landskabet. Denne oplevelse er delvist faciliteret på den vold som omgiver hele pladsen.



Syd for pladsen ligger der et større sommerhusområde som ligesom campingpladsen ligger i tæt kontakt med sandstranden. Imellem Campingpladsen og sommerhusene er et større shoppingområde med et veludstyret butikcenter, der indeholder cafeer, restauranter, supermarked, butikker og diskotek.

Transit

1:5.000



III. 34_

Når der kigges på campingpladsens interne transit er det tydeligt at pladsen er udviklet af flere omgange med forskellige mere eller mindre omfattende indgreb. Pladsen består derfor i dag af flere områder hver med vidt forskellige karakterer. Der er alt fra den lille villavej med hyggelige krogede gader og minimal plads imellem campingvognene til den store hovedgade fuldstændig optimeret og med stor afstand imellem campingvognene.

Den overordnede transit kan siges at være styret af nogle primære hovedårer fra syd imod nord

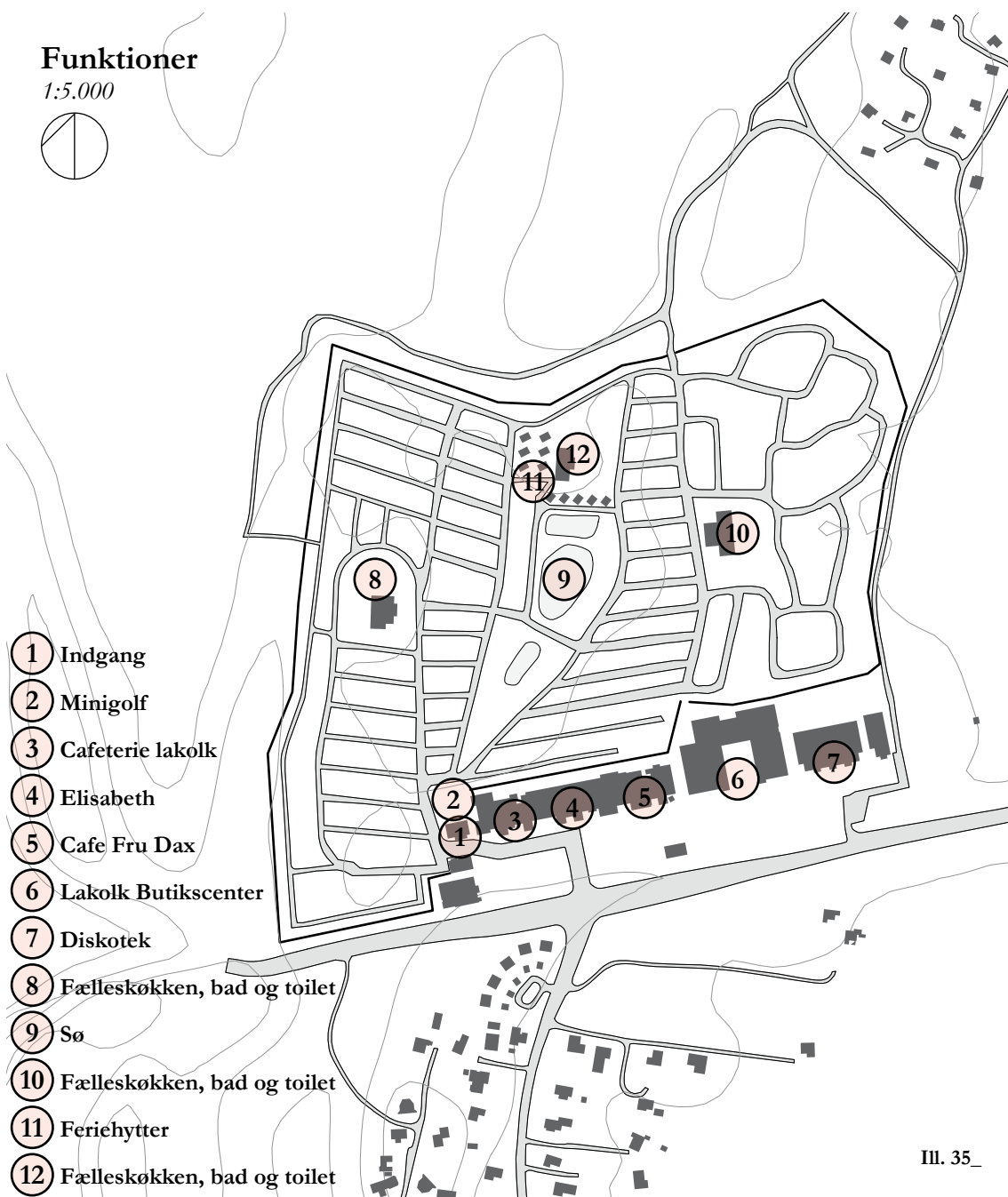
der udspringer fra indgangspartiet. Her tilstøder nogle sekundære tilfaldsveje i den øst-vestlige akse. Enkelte steder findes derudover veje der kan have karakter af tertiære veje.

Derudover er pladsen generelt meget stringent opbygget, på nær det østlige tredjedel, som skifter fuldstændig karakter og består af organiske forløb.

Denne blanding af karakterer og et ikke helt styrende greb for differentieringen imellem primær og sekundær transit, gør at færden rundt på pladsen kan være uoverskuelig.

Funktioner

1:5.000



- 1 Indgang
- 2 Minigolf
- 3 Cafeterie lakolk
- 4 Elisabeth
- 5 Cafe Fru Dax
- 6 Lakolk Butikcenter
- 7 Diskotek
- 8 Fælleskøkken, bad og toilet
- 9 Sø
- 10 Fælleskøkken, bad og toilet
- 11 Feriehytter
- 12 Fælleskøkken, bad og toilet

III. 35_

Pladsens funktioner er spredt blidt ud over hele pladsen. De tre fælleshuse ude på pladsen tilbyder de mest nødvendige faciliteter imens de større fællesfaciliteter lægger sig op af hovedindgangen. Disse bygninger udgør nogle mindre mødesteder for pladsens gæster. Her kan man se sin nabo, her er legepladser og muligheder for at tilfældige møder væk fra sin campingvogn.

Nogle funktioner der ikke udelukkende er tilstede for campingpladsens gæster, befinder sig udenfor pladsens hegn i Lakolk bycenter. Således kan andre turister og sommerhusgæster få glæde af dem.

Dette gør også at disse er betragtelig større end hvad man ellers kunne forvente af tilbud på en campingplads og har i dag karakter af et mindre byens torv.

At pladsen har disse faste knudepunkter, gør at der er godt styr på, hvor folk opholder sig, når de ikke er ved deres campingvogn, eller væk fra pladsen.

Observationer

Bevægelse gennem pladsen

Lakholk ligger som en enklave i det flade Rømøske landskab. Campingpladsen er en klar del af et turist center med butikker, restauranter mm. tæt på vandet. Dette center er placeret som del af den gennemgående vej der leder fra Jylland over Rømødæmningen og til Lakolk. Det flade og forblæste landskab er det dominerende og der er meget sparsommeligt med beplantning inde på pladsen til dels pga. den barske natur og hårde vind på Rømø. Men løftes man bare en til to meter op i luften, giver dette flade landskab et fantastisk vue ud over naturen.

Campingpladsens ankomst er overskuelig og ligger i forlængelse af bycenteret. Pladsens sider ligger op af det flade landskab med sumpet eller moset karakter og især siden imod vandet opleves som forside. Bagsiden opfattes tydeligt ned imod bycenteret. Denne er afskærmet med et medtaget træhegn som ikke helt blokerer og afskærmer udsigten ind til bycenterets ikke så flatterende bagside med vareindlevering, opbevaring og affald. Desuden melder ejerne om støjgener fra diskoteket

når det unge publikum fester til langt ud på natten. Pladsen kan virke uoverskuelig i sin størrelse, men samtidig gør størrelsen at pladens områder indeholder store karakterforskelle. Lakholt Camping er derfor samlet set et blandet udtryk, hvor der opleves svingene kvalitet i pladsens uderum.

Den store uberørte sø midt på pladsen fremstår som en tilfældighed, et uudnyttet potentiale som pladsen endnu ikke har taget til sig. På den ene side afskærmer den for den interne transit og deler pladsen op i to, men på den anden side giver den mulighed for at tilføre pladsen flere aktiviteter.

Lakholk er en campingplads som langt hen af vejen har gode rammer og faciliteter, der er dog rum til forbedring, hvor pladsens sammenhæng og struktur kunne arbejdes med i forhold til at lægge aktiviteter ind til den brede brugergruppe og stramme den interne transit op.



III. 36_Som billedet viser er pladsen indrammet af en vold som både indrammer pladsen og delvist afskærmer den stærke vind. Desuden laver volden en overgang til naturen og bestiger man denne har man et fantastisk vue over pladsen såvel som den omkringliggende natur.



III. 38_På midten af pladsen er der et stort ubenyttet søareal. Den skaber en barriere imellem øst og vest. Den udgør et stort potentiale for at introducere anderledes, men meget stedsspecifikke oplevelser på pladsen.



III. 37_Som billedet viser har campingpladsen en meget klar bagside, som ovenikøbet vender ud imod bagsiden på det nærliggende bycenter. Der er stor interesse i at få afskærmet dette da bycenterets diskoteket har skabt gener for nogle af pladsens gæster.

Potentialer

Ved ankomst til Lakolk bliver man med det samme draget imod sandstranden som ligger for enden af den vej man kører på. Campingpladsen får også meget af sin aktivitet foræret igennem den tætte kontakt til stranden. Det Rømøske landskab er gennemgående fladt, og den sumpede og mosede natur omkring pladsen er allestedsnærværende. Hvis bare man bliver løftet en smule fra jorden, tillader den flade natur et helt fantastisk og unikt vue ud over den populære ferieø.

Lakolk Strand Camping er pga. dens størrelse helt naturligt med tiden blevet en smule uoverskuelig og igennem pladsens mange udbygninger har dens områder fået vidt forskellig karakter. Der ligger et potentiale i at skabe endnu et lag lagt ned over pladsen der sammenbinder disse områder. Dette træk kan forene pladsens forskelligheder og skabe en større sammenhæng.

Det store bycenter, som er ganske unikt for en campingplads som Lakolk, er en tiltrækning for mange af pladsens gæster, som gerne vil ned og

sidde på cafeerne eller handle i supermarkedet. Fra pladsen er der mange udgange ud til natur og strand og det er opfattelsen af disse er flittigt brugt og folk benytter disse til deres daglige ture ud og cykle eller løbe, i landskabet, til gåture eller for at bade i havet. Pladsen indeholder derfor en stor mængde intern bevægelse som besidder stort potentiale hvis dette bliver tænkt ind i en overordnet strukturering.

Observationerne på pladsen drejede sig mest om helt konkrete potentialer eller problemer på pladsen. Støjen fra bycenteret, den ubenyttede sø på pladsen og den flade natur og udsigten herud over. Derudover har pladsen en masse naturlige samlingssteder ved bade- og køkkenfaciliteter i fælleshusene samt aktiviteterne ved indgangen.

På baggrund af disse vidt forskellige potentialer fra den foregående analyse er der skabt en vision for pladsen summeret op i følgende sætning:

“På baggrund af potentialerne i Rømø's flade landskab, pladsens udstrækning, de uudnyttede potentialer og problematikker, ses der stort potentialer i at sammenbinde pladsen med et større arkitektonisk, landskabeligt træk, der strækker sig over hele pladsen og herigennem direkte faciliterer løsninger, oplevelser og nye tilbud for pladsens gæster i sin egen formgivning og etablering”

Fra denne sætning angribes opgaven fra to forskellige vinkler. Først beskrives dette overordnede arkitektonisk landskabelige træk og der udtænkes en strategi for dens mange potentialer nedfaldspunkter. Derefter tages der fat i fire punkter som beskrives og uddybes yderligere for at klarlægge potentialet i dette træk.

De fire nedfaldspunkter er valgt som dem der besidder mest potentiale i at uddybe samtidig med at de hver især forholder sig til forskellige dele af de førnævnte potentialer. Møde-/forsamlingsstedet, problemet med støj fra diskoteket og bagsiden ved

bycenteret, søerne i midten af pladsen og overgang til strand og naturen.





Leg i landskabet

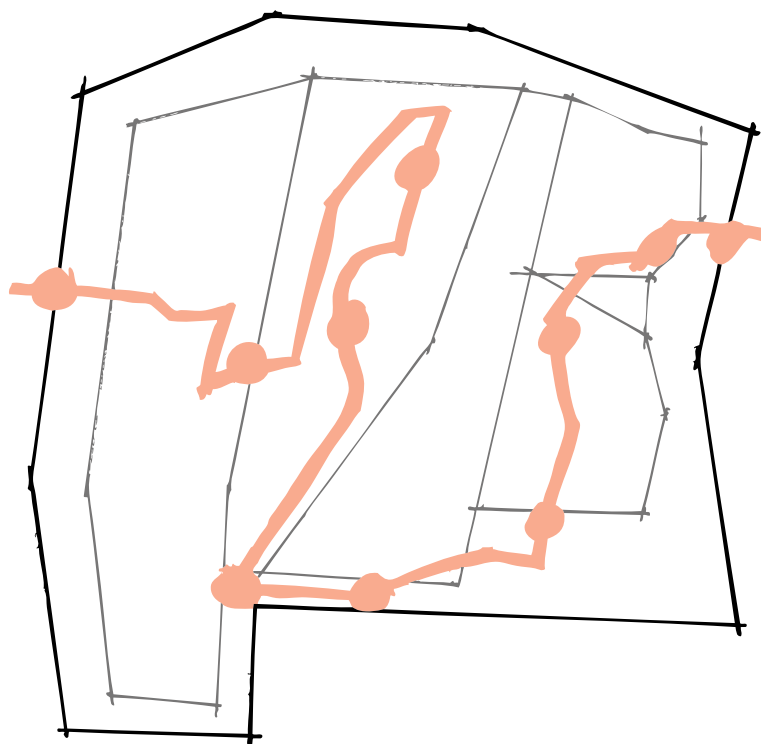
Projektet tager udgangspunkt i at etablere et større arkitektonisk træk hen over pladsen, som på den ene side skal facilitere en sammenbinding af pladsens mange områder og på den anden side skal tilbyde unikke, lokalt forankrede oplevelser. Ved at skabe et sammenhængende forløb som griber fat i pladsens potentialer og problemer skabes helt nye muligheder, der forstærker pladsens identitet og udbygger pladsens aktivitetstilbud.

Forløbet skal være sammenhængende fra start til slut, men nogle gange være meget til stede og andre gange nærmest ikke. Det skaber diversitet og forløbet bliver aldrig gammelt og kedeligt fordi der er altid et stykke mere at udforske og der er uendeligt mange muligheder med forløbet.

Ideen er at facilitere et forløb som skaber oplevelser langs den bevægelse man i forvejen tager på pladsen. Fra sin campingvogn og ned til bycenteret eller ud i naturen. Men alle steder skal der være en oplevelse, eller en aktivitet knyttet til lige præcis dette sted. På den måde skabes gnidningsflader

og uformelle mødesteder blandt pladsens gæster på lige netop de steder hvor de færdes. Det bliver derfor en naturlig del af ens færden at man hilser på de andre, gæster for de er der, hvor man også selv færdes.

På den efterfølgende side illustreres projektets helt overordnede og strukturerende tanker på baggrund af nedenstående illustration af hovedgreb.



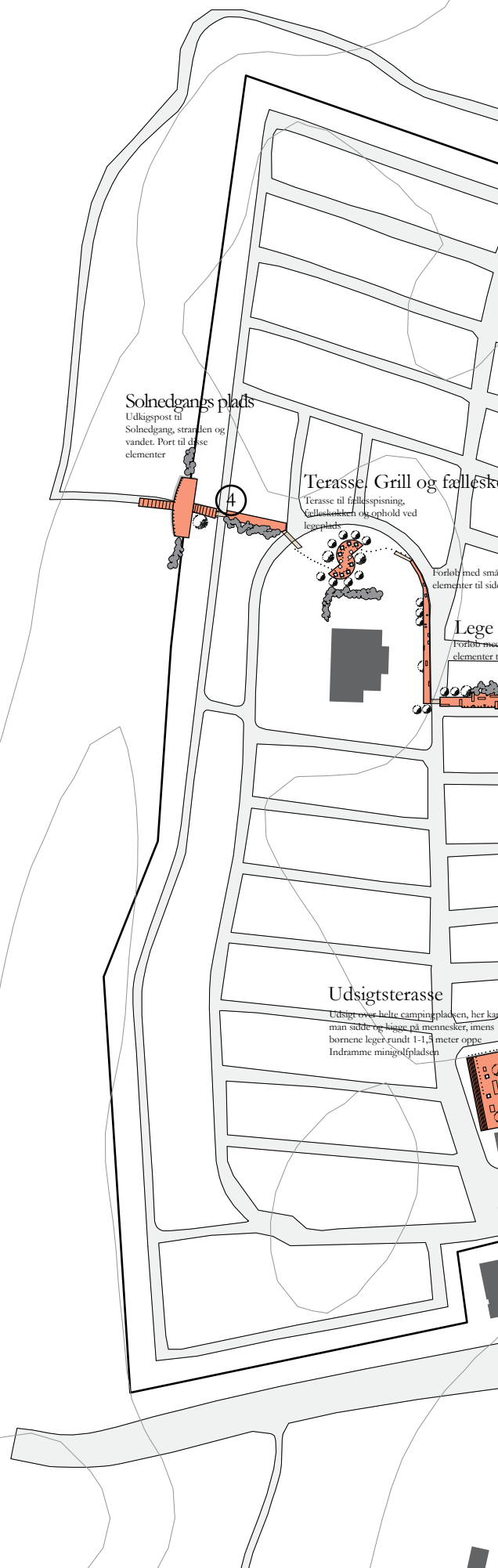
III. 41_Hovedgreb. En gennemgående struktur der faciliterer oplevelser, skaber struktur, indfrier potentialer og skaber løsninger.

Promenaden

På denne side er det overordnede træk igennem campingpladsen illustreret. Projektet udfolder sig som et forløb igennem pladsens forskellige områder og binder dermed hele pladsen sammen og tilfører en identitet til pladsen. Forløbet skal igennem sin udstrækning og udformning facilitere andre oplevelser drevet af det unikke landskab og natur. Det meget åbenlyse greb tilfører et gennemgribende flow på pladsen som samler og skaber en styret dynamik og diversitet på tværs af hele pladsen.

De forskellige potentialer ved nedfaldspunkterne markeret på denne illustration kredser om både aktivitet og afslapning. På den måde vil man skabe en situation, hvor børnefamilien kan være sammen selvom børn og forældre har forskellige præferencer til aktivitetens niveau.

På den næste side er de fire nedfaldspunkter markeret 1-4 på denne illustration bearbejdet og placeret ned i konteksten.





Terrasse. Grill og fælleskøkken
Terrasse til grill, fælleskøkken og spiserum

Lege sti
Forløb med mange integrerede elementer til sidde og leg

Solopgangs plads
Udsejlspost til Solopgang, kratret og naturen. En port til disse elementer

Vand sti
Bro til cykel, gå, fiskeri
De tre søer bliver udnyttet til at være en større sø

Plateau. Grill og fælleskøkken
Plateau til grill, fælleskøkken og spiserum

Terrasse
3 niveauer, pause på bro
kajak, jolle osv.
Faciliteter hurtigt kryds fra øst imod vest

Rekreativ sti
Hjemtem grønt
Det grønne går ud og bliver pudsinddeler

Plateau
Går helt ned i vandet.
Rekreative muligheder og vand aktiviteter

Lege sti
Forløb med små integrerede elementer til sidde og leg

Afskærings
Overdækket teltpladser
Hegn er også lydskærmende
Klatrevæg, hulter oppe og nede



1:2.000



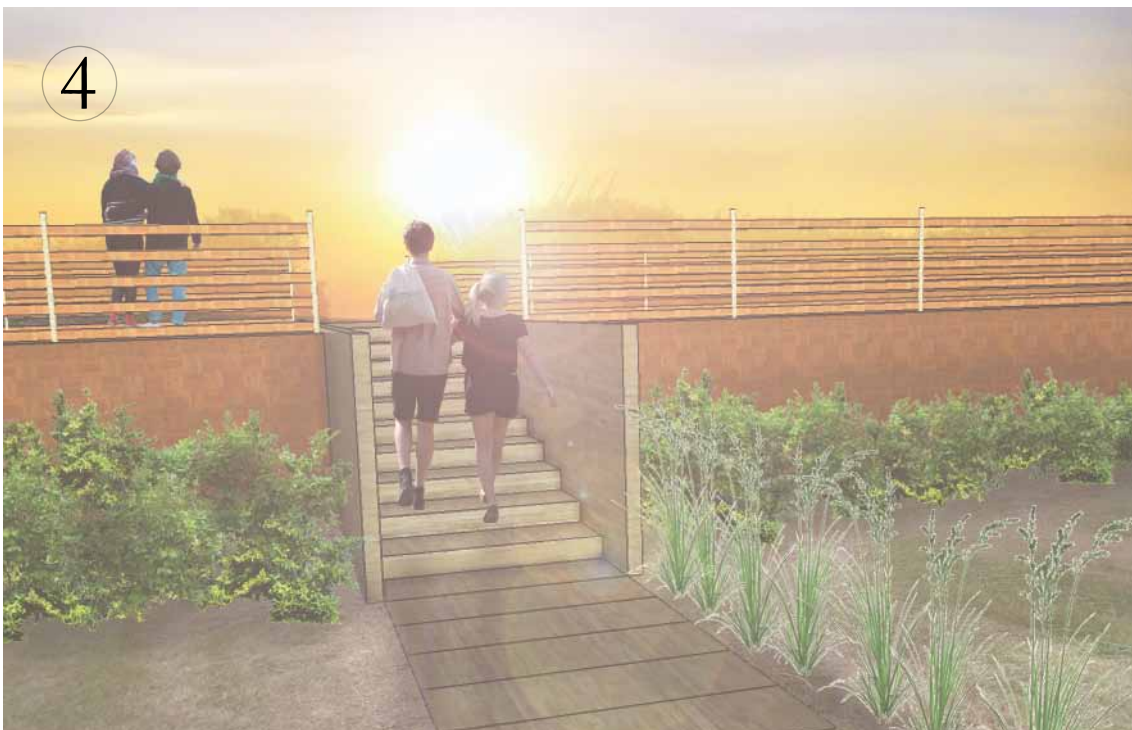
III. 43_ Bag den østligste fællesbygning, er der en bakke der kryber sig rundt bag om bygningen foreslås der at bygge et plateau ind i bakken. På dette plateau kan pladsens besøgende i fællesskab eller hver for sig sidde og nyde deres måltid med udsigt ud over hele pladsen. Det kan ydermere bruges til forskellige events eller forsamlinger.



III. 44_ Ned langs bycentret forvandles promenaden til en interaktiv barriere i stedet for det nuværende hegn. Heri kan gæster, især unge som i forvejen kommer for at benytte diskoteket, slå telt op i læ for regn og vind. Andre tiltag kan være klatrevæg, huler og andet legeredskaber, så væggen for flere brugbare funktioner.



III. 46_Henover søerne bliver promenaden til en bro som trækker de besøgende ud på vandet og skaber ramme for aktiviteter relateret til vandet. Herfra kan der sejles i kayak eller cykles på promenaden. Promenaden faciliterer oplevelser relateret til den kontekst den befinder sig i og udnytter potentialer der er tilstede.



III. 45_For enden i den vestlige afdeling af pladsen ender promenaden ud i dette plateau hvor pladsens gæster i de sene timer kan samles og nyde den flotte solnedgang over det flade Rømøske landskab. Derudover markerer plateauet en overgang fra campingplads til natur, giver overblik og leder den besøgende på oplevelse ude i mosen.

HIRTSHALS

Hirtshals er en af Danmarks største havnebyer og meget af Hirtshals aktiviteter har omdrejningspunkt i byens funktion som havneby. Hirtshals Camping ligger på kanten af byen, og nyder godt af de mange seværdigheder som området tilbyder som Nordsøen Oceanarium, golfbane, midtby med handel, kultur og natteliv, Hirtshals Fyr, bowlingcenter, Hirtshals Muesum, Bunkermuseet, mange forskellige stier og cykelruter langs kysten og ind i landskabet, idrætscenter, gårdbutikker, vandkraftcenteret, ørnereservat og meget mere. Dermed er hele kulturlandskabet omkring campingpladsen meget appellerende i forhold til campingturisterne (Hirtshals Camping, 2015).

Derudover er den tætte kontakt til naturen og vindens susen en helt naturlig del af livet på den danske vestkyst, og derfor selvfølgelig allestedsnærværende på Hirtshals Camping. Placeringen langs vestkysten giver mulighed for at opleve lyset, farverne og atmosfæren i Hirtshals som siges at være helt specielt.

Hirtshals camping er ikke så stor en plads som andre. Det er en 3 stjernet plads på ca. 3 hektar. Der er lidt under 300 turpladser og pladsen indeholder 10 mindre hytter med plads til 4-6 personer. Pladsen

tilbyder nogle enkelte faciliteter som legeplads, tv-stue, bade faciliteter, de mest nødvendige bade og vaskefaciliteter samt fælleskøkken.

Ifølge ejerne er det hovedsageligt børnefamilier og folk i transit som besøger denne plads. Den gennemsnitlige gæst opholder sig derfor ikke på pladsen i mange dage af gangen, men kommer gerne forbi både på vej ud og hjem fra ferie.

På de kommende sider gennemgås en analyse af Hirtshals Camping. Der fokuseres i første omgang på forholdet imellem campingplads og omgivelserne og dernæst zoomes der ind på selve pladsen. Denne beskrives både ud fra en objektiv analyse af bevægelse og indhold på pladsen, og fra egne subjektive observationer foretaget på et besøg på pladsen.

Omdannelsen af Hirtshals Camping har transitgæsten som målgruppe og fokus er på den store omdannelse. På baggrund af de følgende analyser og fokuspunkter udarbejdes en vision for dette projekt som efterfølgende vil blive udviklet til et designkoncept og derfra til et specifikt designforslag.

LARGE

Transitgæster





Hirtshals Campingplads ligger, hvor byen Hirtshals møder vandet og stranden. Den ligger i forlængelse af den gamle hovedvej og op forbi havnen og færgeruterne, der sejler til flere destinationer i Norge og på Island. Den store Hirtshals motorvej der forbinder Hirtshals med Aalborg løber desuden lige ind i byen og kobler byen på resten af Jylland.



Områderne omkring Hirtshals Campingplads er meget varierende, helt fra den tætte by med tung industri og tæt befolkning, til de helt åbne græsarealer. Derudover er der både havneområder og strandområder i forbindelse med havet lige op til. Campingpladsen ligger helt unikt i mødet mellem alle disse stemninger og kvaliteter, og det er et stort potentiale, at pladsen kan tilbyde både by- og strandferie i samme pakke.



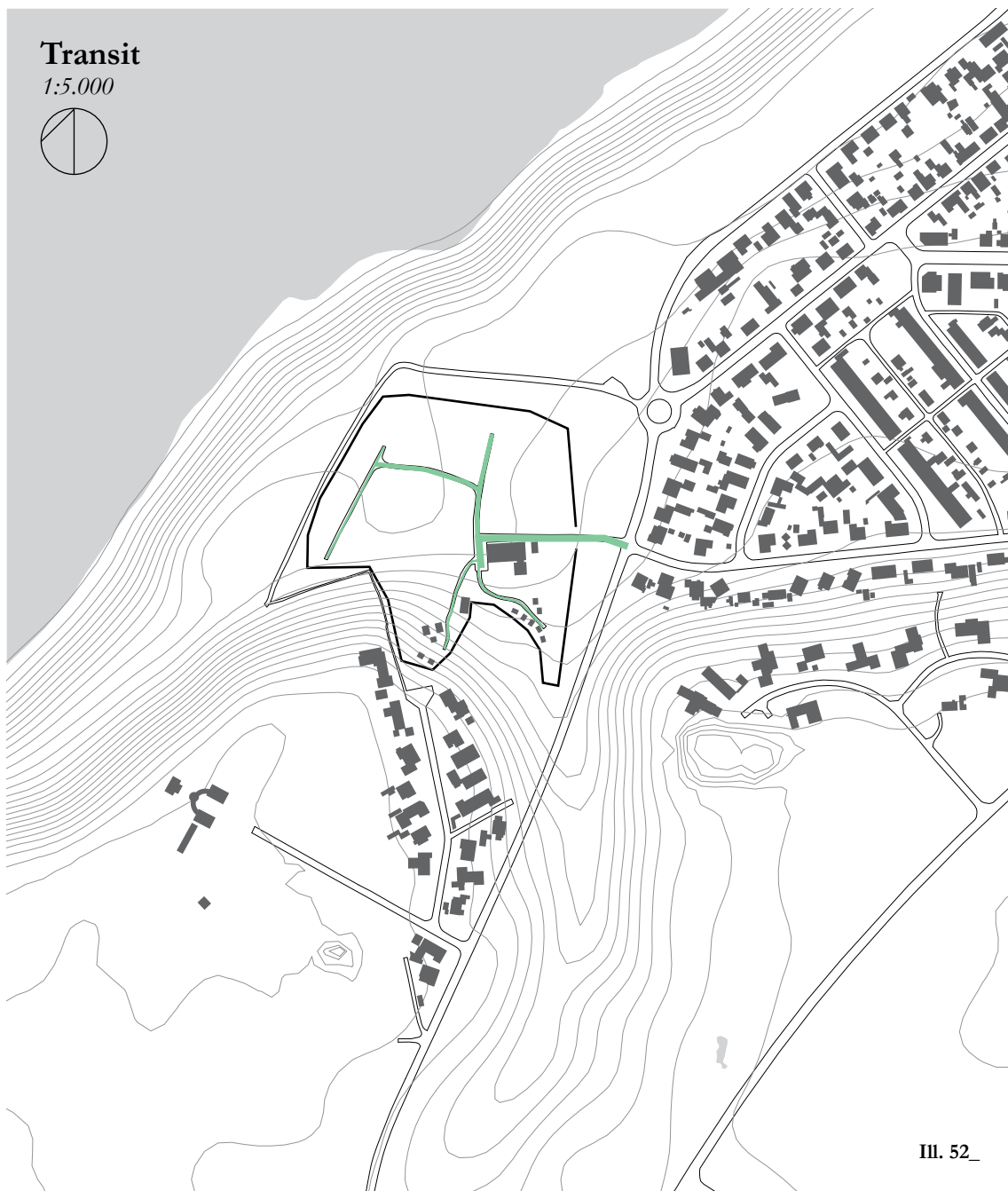
Hirtshals Campingplads ligger i det kuperede landskab lige op til det velkendte Hirtshals fyr. Dette landskab troner sig op og giver udsigt over hele Hirtshals og Skagerak. Det omfavner ligeledes campingpladsen som stopper ved foden af bakken og skaber læ og definerer pladsen.



Hirtshals Campingplads ligger lige op til både villakvarter, midtby og industrihavn. Derudover ligger der ikke mange hundrede meter syd for pladsen et større feriecenter. Pladsen kan derfor pryde sig med at være i midten af en bred vifte af funktioner og dermed muligheder.

Transit

1:5.000



III. 52_

Den interne transit på Hirtshals Campingplads er meget begrænset i sin nuværende udformning. Dette kommer bl.a. af, at pladsen ikke er så stor i sit omfang, men også fordi der ikke er gjort meget ud af at opbygge et gennemført system for færdslen frem og tilbage på pladsen med en bagvedliggende tanke om strukturering, flow og knudepunkter.

Tilgangen til pladsen sker fra en siddevej til hovedvejen. Denne tilgang virker gemt og man falder ikke over den uden at lede efter den. Det gør at pladsen, selvom sin meget centrale placering, virker en smule gemt.

På pladsen samles trafikken ved hovedbygningen for enden af indgangen. Herfra spredes de besøgende ud af de fem mindre tilfaldsveje som, jo længere væk fra knudepunktet man kommer, forsvinder i et med det omkringliggende underlag. Der ligger campingbåse på hver side, men er meget anonymt markeret med et lille knæhøjt træhegn, som virker som de eneste strukturierende element på den flade græsflade.

Funktioner

1:5.000



- 1 Indgang
- 2 Fælles toiletter og bad
- 3 Feriehytter
- 4 Feriehytter

III. 53_

Pladsen indeholder ikke så mange funktioner som nogle af de andre campingpladser der er blevet undersøgt. Dette er hovedsageligt af den grund at pladsen er af mindre omfang og derfor ikke har kapacitet til at tilbyde så stort et udvalg af funktioner for sine gæster.

Men de funktioner der er tilstede, bl.a. bade-, toilet- og køkkenfaciliteter, samt en lille udendørs legeplads, er placeret i umiddelbar forlængelse af indgangen, næsten på midten af det samlede areal. Dette betyder at funktionerne og tilbudene er reserveret til pladsens gæster og udnytter ikke

sympiosen med byen som pladsen er tæt knyttet op af. Dette gør også at den kiosk der en gang var tilstede på pladsen har måttet lukke ned, og i dag kun er tilstede som et overstreget bulletpoint på pladsens velkomstsilt.

Ud over pladser til campingvogne er der nogle klynger af hytter placeret i umiddelbar forbindelse med bakkerne. Her er krattet og bakkerne en besynderlig nabo, der ikke i alle tilfælde gør noget godt for hytterne som desværre kommer til at virke afskåret.

Observationer

Bevægelse gennem pladsen

Hirtshals camping er placeret på kanten mellem strand, by og bakkelandskab. Pladsen ligger smukt på kanten af skrænten med udsigt ud over det brusende Vesterhav og på kanten til Hirtshals by med få meter til byens centrum og handelsliv. Yderligere er Hirtshals hvide fyr et lokalt landemærke og et smukt bagtæppe til den idylliske placering. Dette karakteristiske kulturlandskab er let tilgængelig fra pladsen ad flere små stiferløb som snoer sig op i bakkerne og lang stranden.

Ankomsten er fra afstand meget charmerende med et imponerende vue over hav, det kuperede landskab og byen. Man fornemmer virkelig pladsens placering på kanten mellem hav og by. Men charmen falmer jo tættere man kommer på pladsen. Skiltetene er ikke opdateret, pladsen kobler sig ikke på byen og man fornemmer tidligt en generel slitage i pladsens faciliteter.

Pladsen er åben, uden synderlig opdeling og beplantning. Dette skyldes bl.a. vindens dominans. Derfor har pladsen en løs struktur, hvor fladen er

dominerende. Denne åbne struktur, sammen med det lave perifere hegn, gør at pladsen adskilles på en lidt uforståelig måde fra naturen og byen.

Den centrale servicebygning indeholder de mest nødvendige funktioner som reception, køkken, bad, ophold. De indvendige faciliteter fremstår velholdte men utidssvarende.

I umiddelbar nærhed findes pladsens legeplads. Den har et sporadisk inventar og fremstår nedslidt. Endelig er pladsens hytter placeret tilfældigt og de indbyder ikke til ophold på de tilhørende terrasser

Pladsen bruges i dag meget af transitgæster, der har en enkeltovernatning og som skal med en af de mange færgeforbindelser fra Hirtshals den næste dag. Derfor er der i dag mange autocampere der besøger pladsen i kortere tid.



III. 54_Udefra virker pladsen afvisende. Selvom der ikke er mange visuelle barrierer på pladsen, opfattes den distanceret og ikke som en del af byen eller landskabet da man har valgt at trække sig tilbage fra vejen. Derudover er der bomme og andre afvisende remedier ift. byen, så pladsen ligger isoleret kun befærdet af pladsens gæster.



III. 55 Her ses tydeligt hvordan fyret står som en vogter over pladsen. Den landskabelige opbygning hertil og beplantning definerer pladsens bagkant men står også som et landskabeligt uudnyttet potentiale. Med et sådan landskab som bagtæppe er naturen allestedsnærværende på pladsen, og man kan virkelig mærke naturen på pladsen.



III. 56 Billedet viser de eksisterende madlavnings faciliteter. De er velfungerende, men meget utidssvarende og bærer spor efter flere års brug. Derudover er pladsen meget trang og lægger ikke op til interaktion imellem brugerne. Potentialet for at skabe et samlingssted omkring madlavningsaktiviteten er ikke udnyttet.

Potentialer

Når man ankommer til Hirtshals Campingplads er det første man oplever den helt unikke måde landskabet åbner sig op for en. Samtidig har man ikke helt sluppet oplevelsen af byen man kommer fra. Det er et kæmpe potentiale for Hirtshals Camping, at den er placeret i så fantastisk et naturområde, men stadig i tæt kontakt med byen. Det er derfor åbenlyst fra første øjekast, at der ligger en række kvaliteter i område som campingpladsen bør udnytte.

Det kan være svært at se, hvordan den nuværende plads har forsøgt at imødekomme mange af de gennemgåede potentialer, da den fremstår uplanlagt og til tider lidt tilfældig uden det store indhold. Samtidig er de resterende tilstedeværende funktioner medtaget og kunne trænge til en kærlig hånd. I forhold til at arbejde med denne plads leverer den nuværende plads derfor et svært udgangspunkt.

Observationerne fra pladsen efterlader en med det samme indtryk. Man bliver overvældet af den

helt fantastiske placering, med det flotte fyrtårn, den tætte kontakt til stranden og byens nærhed. Men pladsen føles ikke at indfri dette potentiale og mange af elementerne ville man gerne se opgraderet til mere tidssvarende kvalitet. Samtidig føles pladsen også at mangle decideret indhold for at leve op til standarden blandt campingpladser, både i form af elementer på pladsen og funktioner.

På baggrund af de før gennemgåede potentialer samt ønsket om at skabe så alsidige scenarier indenfor det overordnede projekt, har fokus på denne plads været at starte fra bunden og prøve at indfri nogle af de potentialer, der er observeret omkring Hirtshals Camping i en helt ny campingplads. I det følgende afsnit bliver denne plads derfor behandlet ud fra følgende vision:

“Der ønskes at skabe en helt ny campingplads med hovedfokus på at facilitere den hurtige og letoverskuelige oplevelse af både pladsens tilbud og kontekstens kvaliteter med transitgæsten i fokus”

Fra denne vision tilgås opgaven om at skabe en ny campingplads fra bunden. Først belyses overordnede strategier for planlægningen og de grundlæggende arkitektoniske overvejelser. Derefter gennemgås projektet konceptuelt, med tanker om alt fra transit, pladsopdelinger og bade- og toiletfaciliteter.

Der lægges vægt på hvordan den nye plads indfrir potentialet ved at lægge sig imellem by og natur, hvordan pladsen interne transit og programmering tilgodeser behovet fra transitgæsten som ikke opholder sig på pladsen i lang tid af gangen, men

stadig skal have en oplevelse af stedet med på vejen. Til sidst gennemgås den samlede masterplan og samlet set tydeliggøres der hvordan den opfylder de tanker som den konceptuelle gennemgang opsatte.

Først beskrives den overordnede ide og princip for at skabe dette overordnede træk.



III. 57_Hirtshals Camping by og landskab



Transitcamping i by og natur

Hirtshals campingplads bliver behandlet ud fra en vision om at skabe en hel ny plads fra bunden, med en arkitekt og urban designers perspektiv på opgaven. Strategien er at tage fat i de omkringliggende, nære kvaliteter og lade dem inspirere projektets design og udformning, men også i udviklingen af pladsens strukturering. På den måde bliver projektet forankret i lokalområdet og bygger videre og nyfortolker på den tradition som stedet allerede er en meget stor del af.

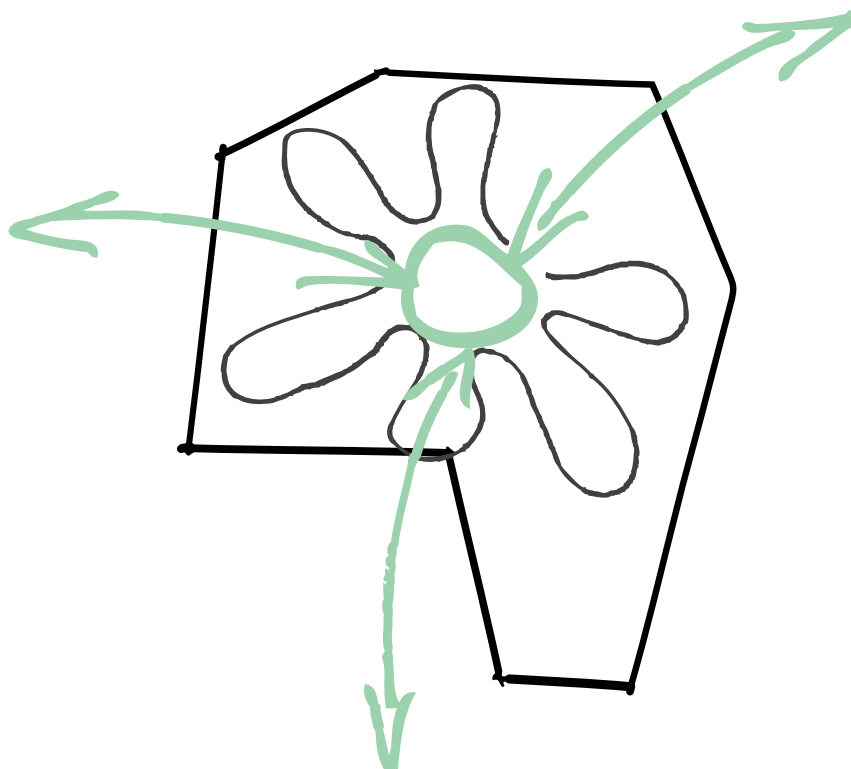
Det skabes en plads som passer ind i området, der bliver et selvforstærkende element i landskabet fordi den peger på og vokser ud af det som området allerede er god til. På den måde vendes pilen om og landskabet peger ind på pladsen og planlægningen bliver en selvforstærkede katalysator.

Pladsens organisering og transit skal forstærke denne tilgang. Den lette adgang til de omkringliggende kvaliteter er derfor essensen af organiseringen, uden at gå på kompromis med transit ind og ud af pladsen.

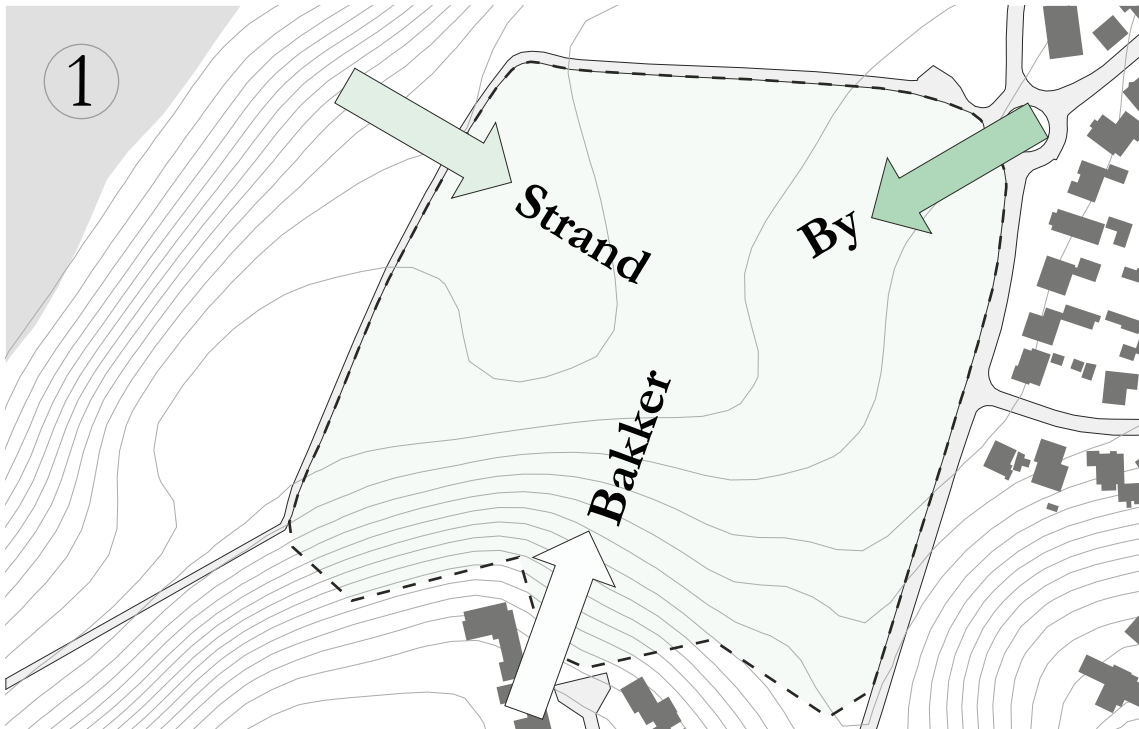
Målgruppen er transitgæsterne som er ude efter den korte campingoplevelse enten på vej ud på eller hjem fra ferie. Derfor skal de oplevelser pladsen selv faciliterer være komprimeret og let tilgængeligt for alle pladsens gæster. På den måde faciliterer pladsen i sin egen opbygning et hurtigt overblik og en oplevelse der egner sig godt til korte besøg.

Derfor skal pladsens interne transit ligeledes binde pladsens afkroge sammen og facilitere fysiske såvel som visuelle forbindelser: Der skal også skabes intimitet og hjemmefølelse. Pladsen skal være hurtig og let tilgængelig for den gennemkørende gæst, således de kigger forbi næste gang de er på ferie.

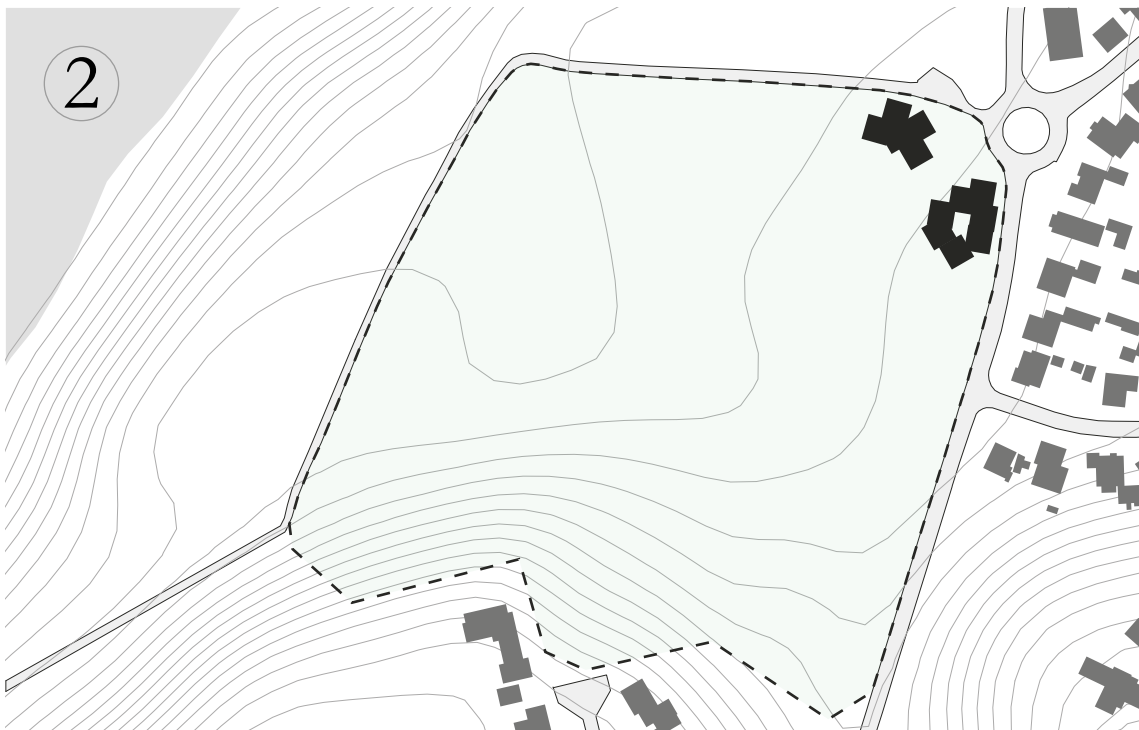
På næste side beskrives projektets konceptuelt på baggrund af det nedenstående hovedgreb.



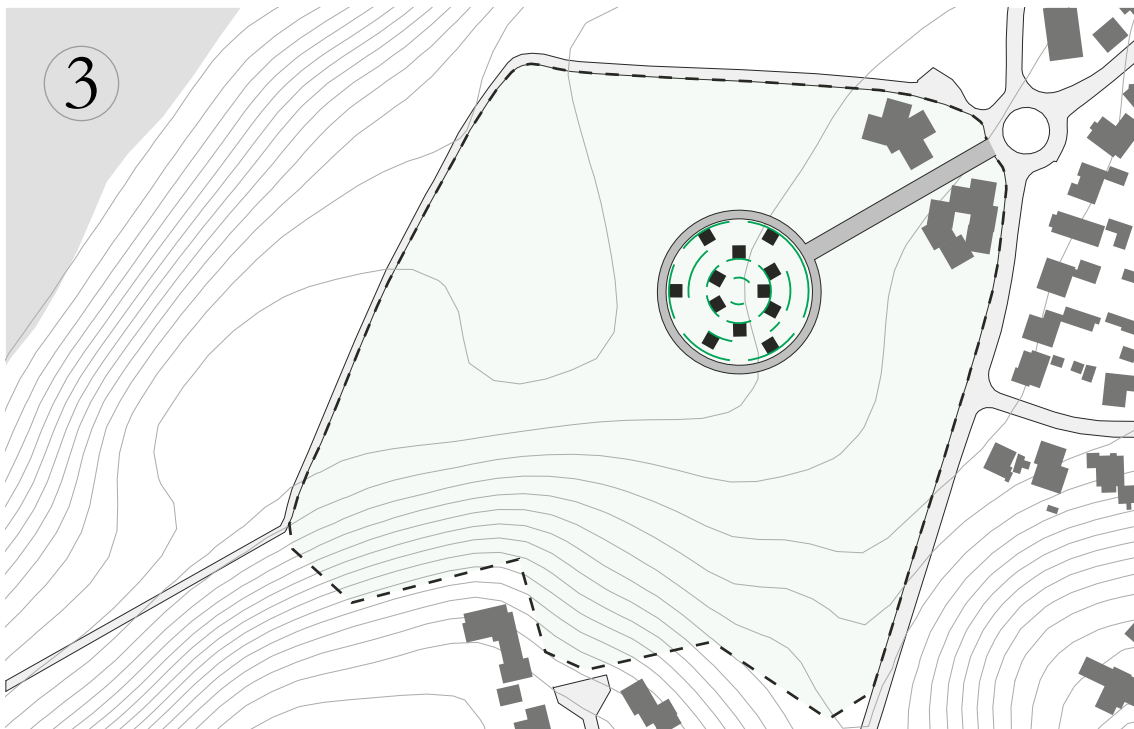
III. 59_Hovedgreb. En centraliseret transit løsning der faciliterer let og hurtig oplevelser af den umiddelbare konteksten.



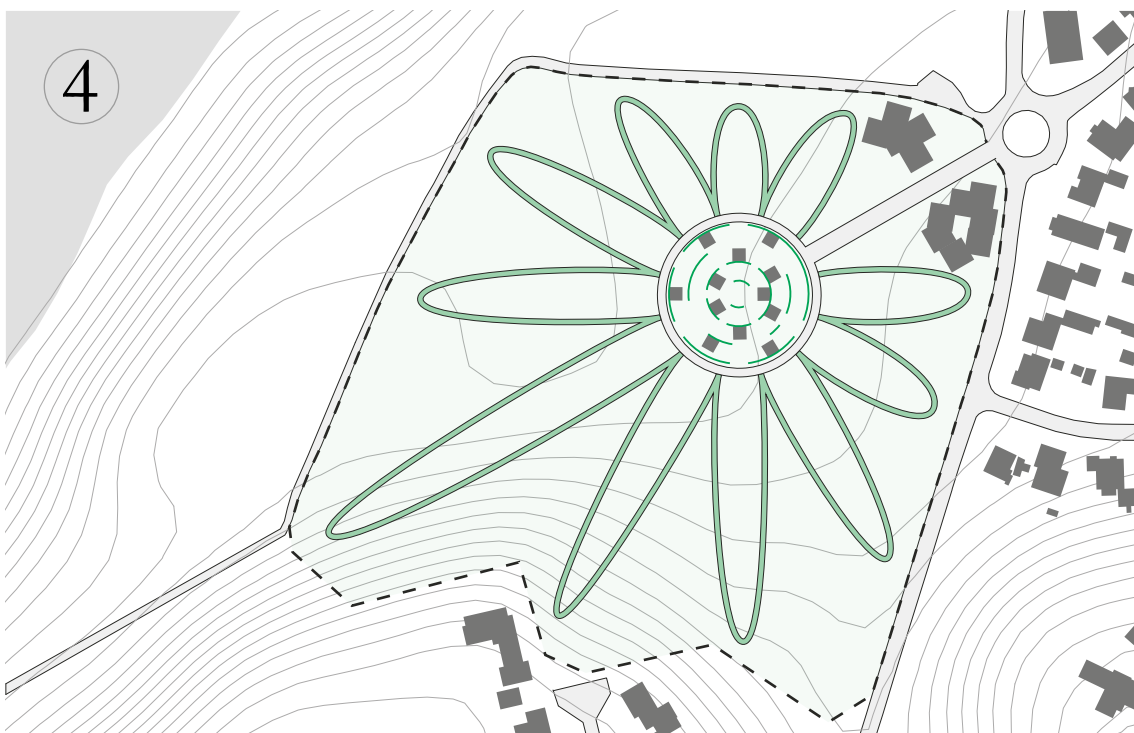
Ill. 60 Pladsen befinder sig i krydset imellem tre områder med hver deres unikke karakter. Dette er by, strand og bakker. Campingpladsen tager disse kvaliteter helt ind på pladsen ved at gribe ud over sin egen grænse og trække dette ind. I samme træk etablerer pladsen en direkte fysisk forbindelse ud af pladsen langs disse greb.



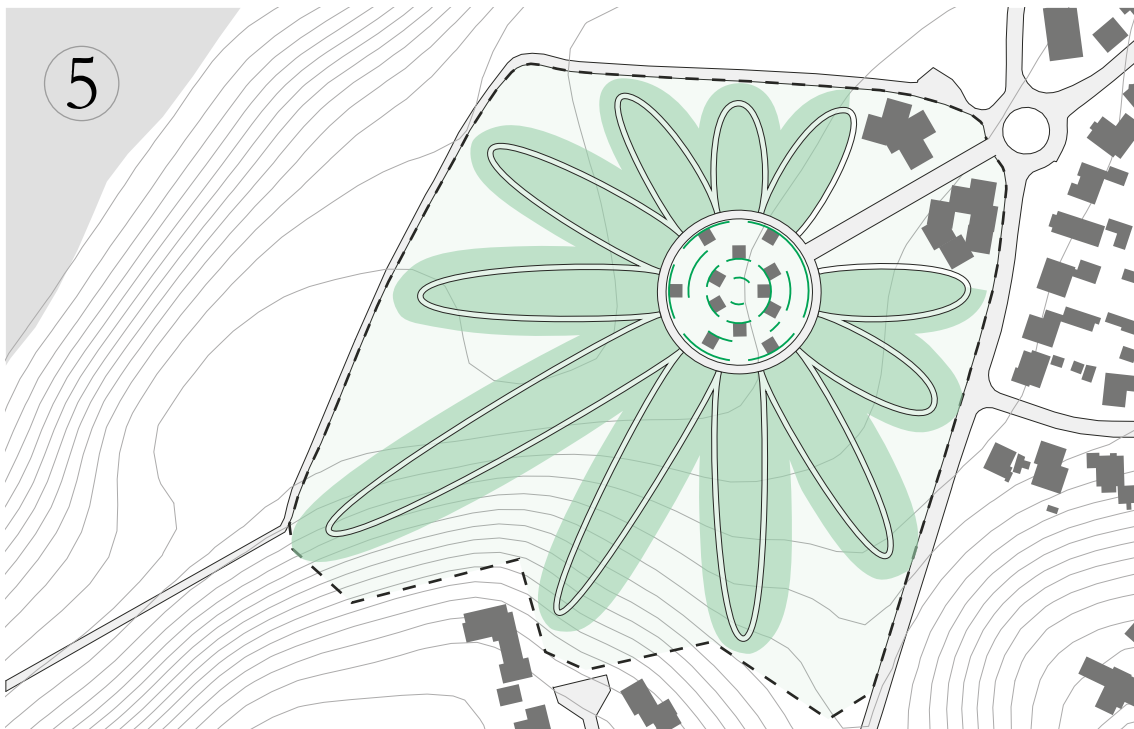
Ill. 61 Pladsens indgang rykkes til rundkørslen hvor gæsterne i større omfang kommer fra og for at koble sig på byen. De essentielle funktioner, som cafe, købmand og reception, placeres her for at appellere udenfor pladsen. Bygningsvolumnerne brydes ned i mindre sammensatte elementer for at passe ind i den lave skala på pladsen.



III. 62_Mobiliteten på pladsen faciliteres af en stor ensrettet asfaltbelagt rundkørsel i centrum. Campingpladsens nødvendige funktioner som toilet, bade og køkkenfaciliteter samles i midten af denne, for at facilitere den hurtige tilgang til transitgæsten. Bygningsvolumnerne er ligeledes brudt ned. Omkring faciliteterne etableres fællesområdet.

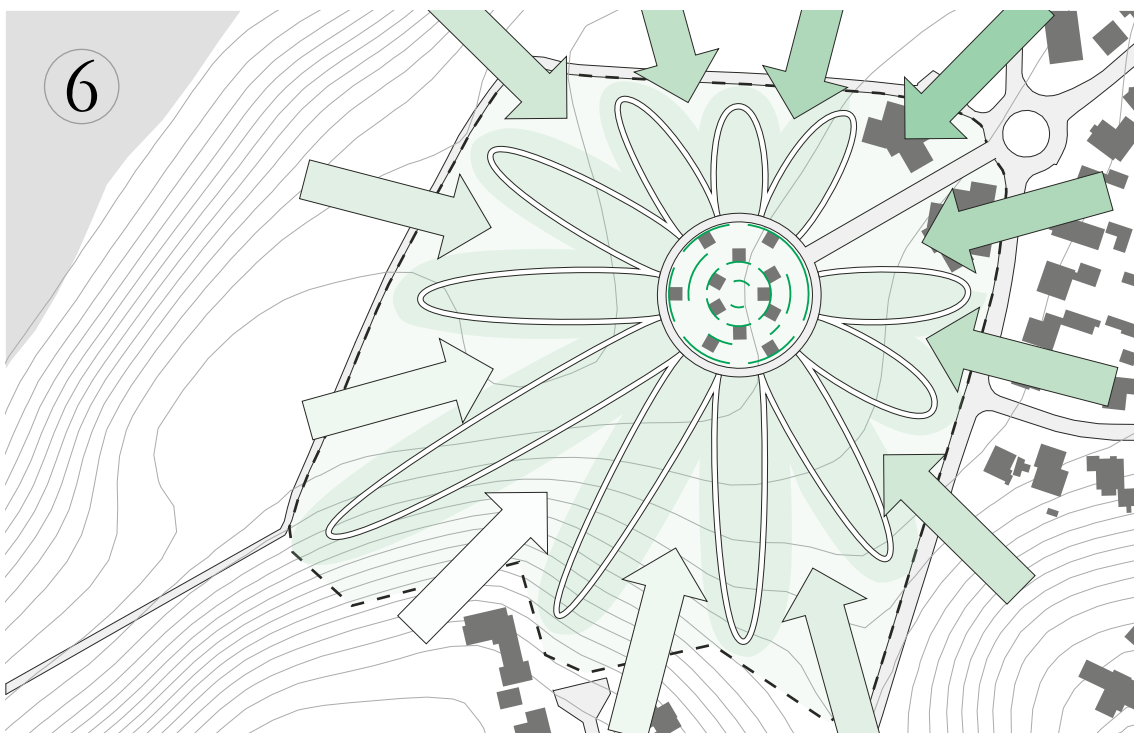


III. 63_Udfra den centrale rundkørsel udspringer en masse sekundære veje belagt med grus og sand for at facilitere en langsommere færden. her er den sekundære kørsel på pladsen ud til campingbåsene og er med til at skabe forskellige områder med en mere intim, privat stemning.



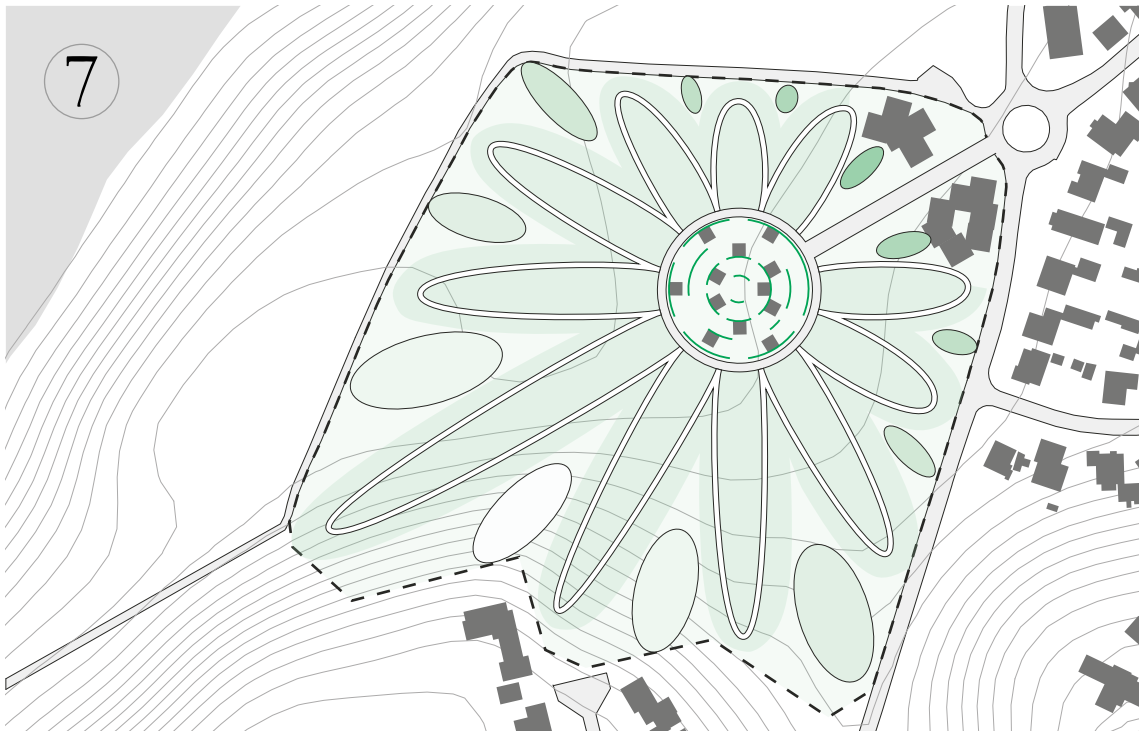
5

III. 64_Omkring de sekundære veje er der campingbåse. Disse er blandet af campingvogne, feriehuse og teltpladser. Autocampere ligger ved hver anden længe ind imod centrum for at etablere deres lette exit og tilgang. Båsene er opdelt med elementer fra den omkringliggende kontekst som hegn fra by, krat fra landskab og siv fra stranden.

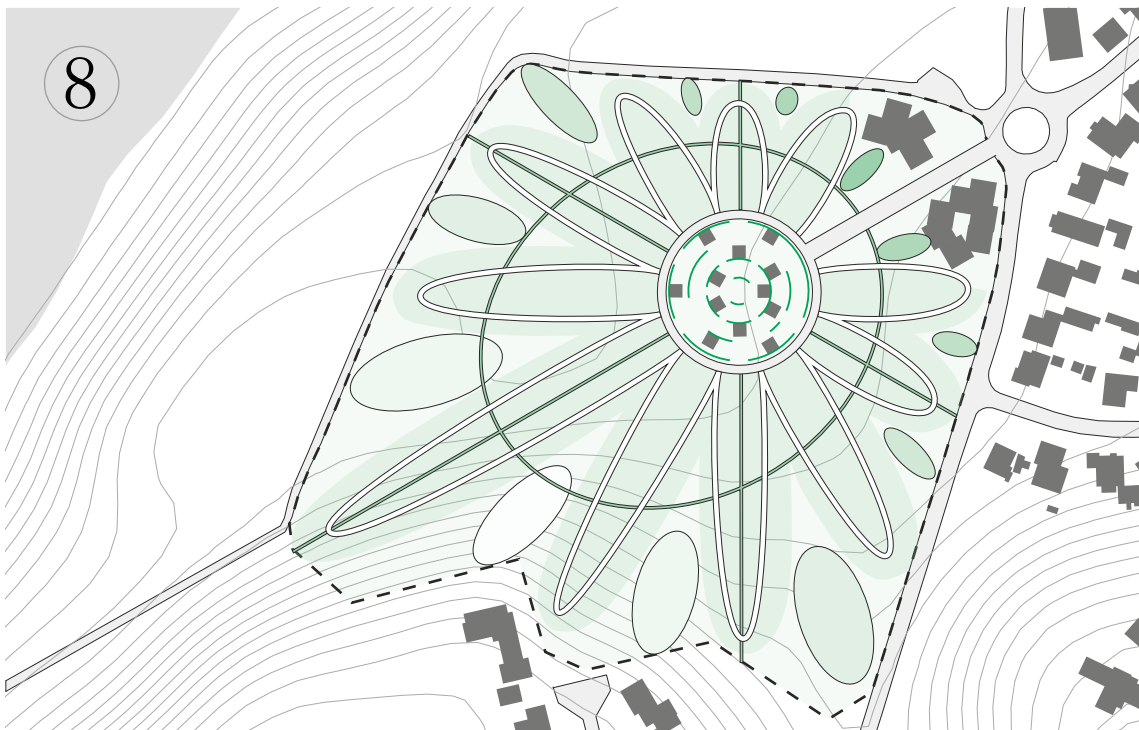


6

III. 65_De naturlige stemninger, landskab og kvaliteter fra den omkringliggende kontekst trækkes ind imellem de forskellige områder, så campingpladsens grænse sløres og pladsen ligger mere direkte i konteksten. Alle disse områder får sig et mindre opholdsrum i dette landskab, som kan indeholde små tilbud relateret til konteksten.



III. 66_ Alle områderne bliver forbundet af en tværgående vej, ring stien, til tærtier bevægelse for fodgængere og cyklister. Underlaget består af endnu finere grus eller sand for at indikere en endnu langsommere bevægelse. På den måde bliver alle områderne bundet sammen og færdslen rundt på pladsen optimeret.



III. 67_ Fra midten af pladsen faciliteres den lette adgang til den store kontekst, så derfor trækkes det tærtiere stiforløb helt ind til centrum og ud til henholdsvis stranden, bakkerne og byen. Disse stier går ud og griber fat i konteksten og trækker folk ind og leder campinggæsterne ud.

Masterplan

De forrige siders konceptuelle gennemgang af pladsen er her samlet i en overordnet masterplan. Her kan ses forholdet imellem transit, og camping, hvordan de omkringliggende kvaliteter fra byen, landskabet og stranden trækkes ind på pladsen, og hvordan der stadig kan skabes intimitet selvom pladsen åbnes mere op. Samtidig er der illustreret nærheden i at have pladsens funktioner tæt, og hvordan pladsen på flere niveauer har direkte adgang til den omkringliggende kontekst. Pladsen faciliterer i sin udformning den hurtige oplevelse af både plads og den fatantastiske kontekst.

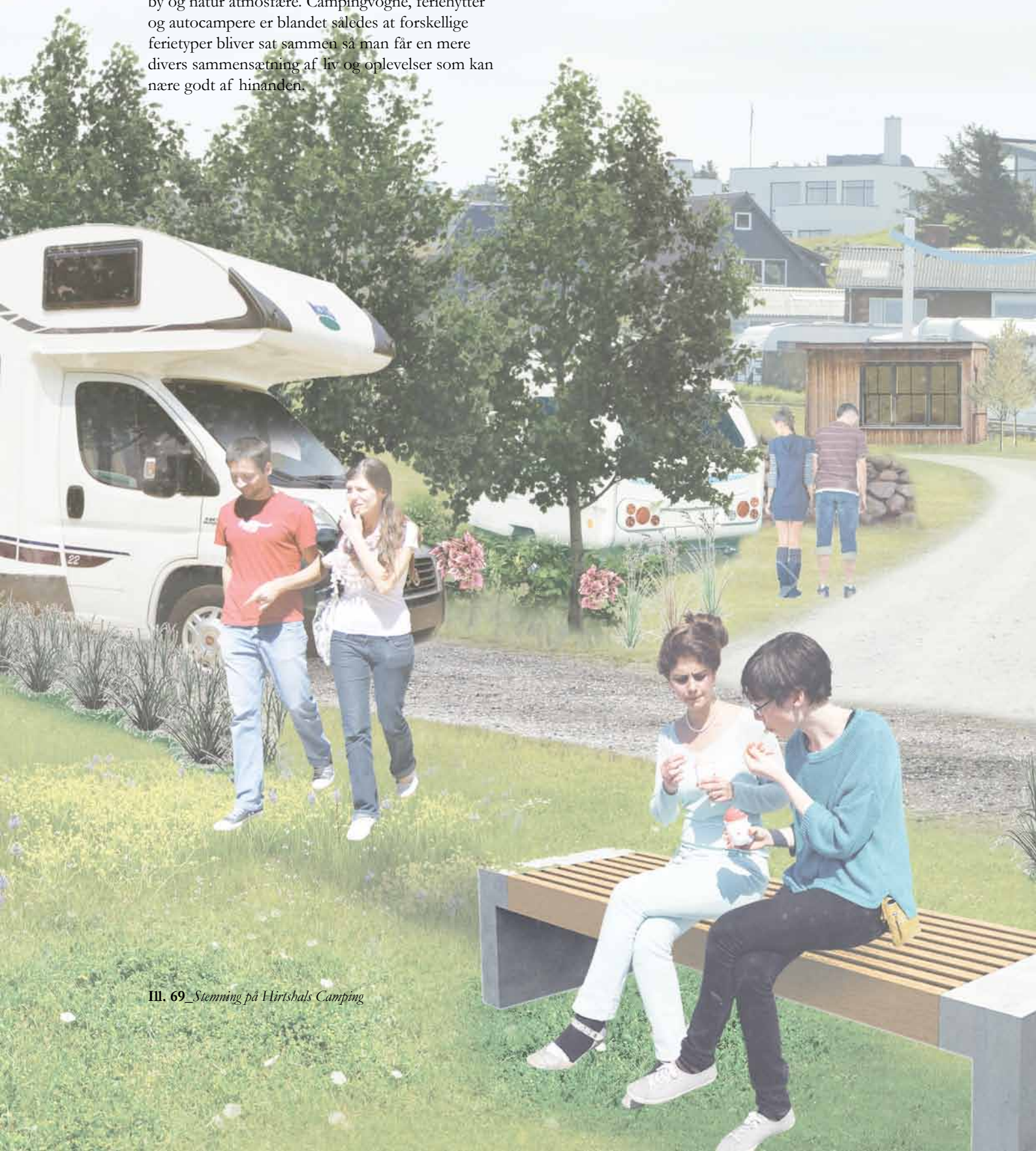




1:1,000

Natur og by

Den nye campingplads ligger i mødet imellem by og natur, derfor udspringer stemningen på pladsen fra dette og man kan derfor opleve både by og natur atmosfære. Campingvogne, feriehytter og autocampere er blandet således at forskellige ferietyper bliver sat sammen så man får en mere divers sammensætning af liv og oplevelser som kan være godt af hinanden.





Konklusion

Fremtidens Campingplads, 2. delrapport

I konklusionen vil der indledningsvist blive fokuseret på det enkelte scenarie for den specifikke campingplads. Der vil blive konkluderet på hvilke konsekvenser det konkrete scenarie har for pladsens fremtidige potentiale og brug. Dernæst vil der drages nogle generelle konklusioner formuleret ud fra fire guidelines der er blevet udarbejdet på baggrund af de specifikke scenarier.

Skiveren

Udfordringen på Campingpladsen i Skiveren lå i at redesigne små overskudsrum til at facilitere det uformelle møde og skabe pusterum for pladsens gæster. Der lå ligeledes et potentiale i at organisere disse steder omkring allerede eksisterende funktioner på pladsen. Løsningen med at skabe et kompliceret landskab af simple delelementer i træ har stort potentiale i at løse denne problemstilling. Kvaliteten ligger i at konceptet kan tænkes ind på alle campingpladsens udfordringszoner og dermed tilføre nyt og samtidig forstærke stedets potentiale. Ved at gøre dette skabes et New Public Domain, et mangfoldigt rum der henvender sig til folk med forskellig tilhørsforhold, grupperinger og behov. Campingpladsen skaber dermed igennem sin udformning og tilbud nye relationer, oplevelser på tværs gæster og løfter det sociale liv på pladsen. Igennem den forhøjede sociale værdi får gæsterne en, forhåbentlig, større tilfredshed med deres ophold, det giver positiv omtale og over tid kan det være med til at skabe større efterspørgsel.

Lakolk

Campingpladsen ved Lakolk er den største plads beregnet på kapacitet som dette projekt har beskæftiget sig med. Den store udstrækning og de mange gæster medfører at pladsen kan opleves uoverskuelig, hvilket er det nøgleord dette scenarie har taget udgangspunkt i. Lagt oven i dette har pladsen helt konkrete problemstillinger og potentialer, indsatspunkter, relateret til det eksisterende natur- og kulturlandskab. Opgaven lå derfor i at foretage et overordnet greb i pladsen som forbedrede pladsens struktur og forholdte sig til de konkrete indsatspunkter og derigennem skabe nye oplevelser og tilbud for pladsens gæster. Der blev introduceret en større sammenhængende transitstruktur der skærer sig ned igennem pladsen. Strukturen skaber sammenhæng imellem en række knudepunkter og dermed faciliteres

et nyt lag af færdsel til gående og cyklister og ved indsatspunkterne skabes nye oplevelser og løsninger. Igennem grebet mødes gæsten i øjenhøjde og løsninger bliver grobund for udvikling af nye oplevelser. Den nye struktur på pladsen har en udformning som gør at den kan skabes over længere tid, tilpasses nye udfordringer og på sigt udbygges yderligere end scenariet her lægger op til. Funktionen i strukturen udspringer direkte af den lokale kontekst, og det overordnede greb forstærker overblikket over pladsen og derigennem gæstens tryghedsfølelse. Det vil forbedre den interne færdsel og øge det sociale liv på pladsen og i sidste ende forbedre det indtryk som gæsten tager med hjem fra ferien.

Hirtshals

Hirtshals Camping er i sammenligning med de andre projekter blevet behandlet langt mere drastisk, og redesignet fra bunden. Derfor har udfordring på denne plads været hvordan man sikrer de samme kvaliteter i den menneskelige skala allerede fra et overordnet planlægningsniveau. Pladsens transitkoncept blev derfor det overordnede greb hvor en overskuelig transitstruktur blev det gennemgående og som skabte inddelinger og grupperinger som forstærkede den menneskelige skala. Dette greb skabte en plads med hierarki i opholdspladserne og tilgængeligheden af disse. Mest offentlig var den store multiprogrammerede plads i midten, defineret af den store rundkørsel. Mere privat er de mindre pladser ude iblandt de forskellige campingafdelinger, med borde bænke og plads til ophold og fællesspisning. Mest privat er rummene ved campingvognene skabt af beplantning og andre afskærmninger udviklet med afsæt i den lokale kontekst. Disse inddelinger faciliterer en nærhed og en oplevelse af det lokale landskab. Derudover har pladsen i sin opbygning lagt sig ind i konteksten og griber fat i denne og skaber en forbindelse til det eksisterende landskab og by. Med alle disse tiltag er der skabt en plads som forener sig med de lokale kontekstuelle værdier og tilfører nye. På den måde vil campingpladsen opleves som en naturlig del af området der igennem sin letforståelige strukturering og behandling af kontekstuelle elementer skabe sin egen identitet.

Generelle guidelines

De nedenstående fire guidelines er på forskellig vis tilstede i hver af de tre designscenarier gennemgået i denne rapport. Og da campingpladserne hver især er blevet behandlet i forhold til forskellige brugere og forskellige skalatrin, er disse guidelines også blevet behandlet forskelligt afhængigt af scenarierne. Denne rapport illustrerer derfor i sin helhed en bred vifte af de forskellige udformninger disse guidelines kan tage og vil som samlet projekt fungere som et katalog af måder hvorpå disse nedenstående guidelines kan arbejdes med på en campingplads. I de følgende vil hver guideline blive uddybet.

Den første guideline handler om hvordan man med fordel kan tænke udviklingen af det man skaber på pladsen multifunktionelt. Ved at udvikle mødesteder ved at sammensætte funktioner skabes steder som kan bruges af flere gæster samtidig. Ved at sammensætte funktioner kan man udnytte den tiltrækningskraft menneskeforsamlinger har. Hvor godtfolk er kommer godtfolk til lyder ordsproget, og ved at samle funktioner forstærkes stedets tiltrækningskraft. Det handler derfor om at sammensætte funktioner der gavner hinanden. Sammensætningen kan være tilbud til forskellige aldersgrupper, forskellige interesser eller forskellig aktivitetsniveau. Ved at tænke campingpladsens samlingssteder på denne måde skaber man et hierarki. Man skaber få gode steder med mange mennesker i stedet for flere steder med få mennesker. På den måde ændres situationen fra at være lidt af det hele, over det hele, til at have få individuelle steder med en stærkere identitet. Den anden guideline handler om at imødekomme gæsten. Gæsterne skal opleve at campingpladsens fysiske omgivelser henvender sig til kroppen og inviterer til måder at bruges på, hvis man vil have gæsterne til at tage aktiv del i campingpladsens sociale liv. Ved at henvende sig til den menneskelige skala inviterer man til brug og alene det kan

facilitere mangfoldighed og liv der højner den sociale kvalitet af pladsen. Der kan inviteres til brug i den menneskelige skala ved at skabe form som mennesker kan sidde på, læne sig op ad, skabe læ eller skygge, kravle oven på, skabe udsigt osv. Desuden handler det også om at skabe veje med tilpas bredde og plads til tryk færden af både bilister, cyklister og gående samtidig. På den måde skabes der en campingplads hvor gæsterne føler sig trykke når de færdes og inviterer til ophold. Det sociale liv får et løft og campingpladsen bliver et rarere sted at være.

Den tredje guideline handler om strukturering af campingpladsen. Det er vigtigt for oplevelsen af pladsen som helhed at man forstår dens struktur. Det er med til at skabe tryghed og en større udforskningslyst blandt gæsterne at man har et overblik over hvor tingene ligger i forhold til hinanden så man let kan finde den hurtigste vej. Dette gælder både i pladsens overordnede struktur, men også helt ned i den menneskelige skala. Det handler om at skabe transit som faciliterer den lette vej fra A til B, men også skaber små oplevelser imens man er på vej. Oplevelser kan skabes på mange måder, men det handler om at skabe indtryk til menneskers sanser og kroppe. Ved at gøre dette vil campingpladsen opleves mere interessant. Den fjerde guideline handler om at tage udgangspunkt i den kontekst campingpladsen er placeret i. For at en plads skal opleves som en del af det landskab den ligger i er det væsentlig at pladsen vokser ud af de kvaliteter som i forvejen er tilstede i den lokale kontekst. Ellers vil campingpladsen opleves som et fremmedelement og virke mindre imødekommende for gæsten. Det er vigtigt at pladsen tager udgangspunkt i den lokale arv, det kan være naturens elementer, en by karakter, et landskabeligt træk eller en bestemt farve. Pladsen skal fortolke dette element og skabe sin egen identitet ud fra dette grundlag.

Multiprogrammer funktioner

Mød gæsten i menneskelig skala.

Skab overskuelig og oplevelsesrig transit.

Foranker pladsen i lokal arv og kontekst.

Referenceer

Litteratur

Hajer, Maarten; Reindorp Arnold. (2000), *In search of a New Public Domain*, Amsterdam, NAI Publishers

Gehl, Jan., (2010), *Byer for Mennesker*, Nykøbing Sjælland, Bogværket

Skiveren Aktiv Camping, (2015b), *Skiveren Aktiv Camping*,

Web

Skiveren Aktiv Camping, (2015a), *www.skiveren.dk*, besøgt 07.05.15

Hirtshals Camping, (2015), *www.hirtshals-camping.de*, besøgt 07.05.15

Lakolk Strand Camping, (2015), *www.lakolkcamping.dk*, besøgt 07.05.15

Illustrationer

Alle kort illustrationer er skabt på baggrund af rådata fra www.kortforsyningen.dk

