



Aalborg Universitet

AALBORG UNIVERSITY
DENMARK

MARS

Christensen, Ann-Dorte; Nielsen, Kent Jacob; Hansen, Claus Dalsgaard; Kyed, Morten; Bloksgaard, Lotte; Jensen, Sune Qvotrup

Publication date:
2014

Document Version
Peer-review version

[Link to publication from Aalborg University](#)

Citation for published version (APA):

Christensen, A-D., Nielsen, K. J., Hansen, C. D., Kyed, M., Bloksgaard, L., & Jensen, S. Q. (2014). MARS: Mænd, arbejdsulykker og sikkerhed. Institut for Sociologi og Socialt Arbejde, Aalborg Universitet og Arbejdsmedicinsk Klinik, Regionshospitalet Herning.

General rights

Copyright and moral rights for the publications made accessible in the public portal are retained by the authors and/or other copyright owners and it is a condition of accessing publications that users recognise and abide by the legal requirements associated with these rights.

- ? Users may download and print one copy of any publication from the public portal for the purpose of private study or research.
- ? You may not further distribute the material or use it for any profit-making activity or commercial gain
- ? You may freely distribute the URL identifying the publication in the public portal ?

Take down policy

If you believe that this document breaches copyright please contact us at vbn@aub.aau.dk providing details, and we will remove access to the work immediately and investigate your claim.

Udført af

Institut for Sociologi og Socialt Arbejde,
Aalborg Universitet

Arbejdsmedicinsk Klinik,
Regionshospitalet Herning

MARS
MÆND | ARBEJDSULYKKER | SIKKERHED

MARS

Mænd, Arbejdsulykker og Sikkerhed

Slutrapport



Finansieret af Arbejds miljøforskningsfonden
Projekt nr. 34-2009-09
August, 2014

MARS

Mænd, Arbejdsulykker og Sikkerhed

Slutrapport

Udført af



AALBORG UNIVERSITET

Institut for Sociologi og Socialt Arbejde, Aalborg Universitet

midt

Arbejdsmedicinsk klinik, Regionshospitalet Herning
Region Midtjylland

Finansieret af:

Arbejds miljøforskningsfonden
Projekt nr. 34-2009-09

Rapporten er udarbejdet af:

Ann-Dorte Christensen, Kent Jacob Nielsen, Claus D. Hansen, Morten Kyed,
Lotte Bloksgaard, Sune Qvotrup Jensen

August, 2014

INDHOLDSFORTEGNELSE

FORORD	3
DANSK RESUMÉ	5
ENGLISH SUMMARY	7
PROJEKTETS BAGGRUND OG FORMÅL	9
PROJEKTETS METODER OG UDFØRELSE	11
PROJEKTETS HOVEDRESULTATER	13
A) TEORIUDVIKLING, KERNEBEGREBER OG OPERATIONALISERING	13
B) FORHOLDET MELLEML MASKULINITET, SIKKERHED OG ARBEJDSULYKKER – HOVEDRESULTATER FRA PROJEKTETS KVANTITATIVE DEL	15
C) ETNOGRAFISKE FORTÆLLINGER OM MASKULINITET, SIKKERHED OG 'REDDERSKAB' – HOVEDRESULTATER FRA PH.D.-PROJEKTET	22
D) FOKUSGRUPPEINTERVIEWS OM ÆNDRINGER I MASKULINITETS-IDEALER	27
POPULÆR FORMIDLING AF PROJEKTETS POINTER OG KONKLUSIONER	29
HANDLINGSRETTEDE PERSPEKTIVER: HVORDAN KAN RESULTATER BIDRAGE TIL AT FORBEDRE ARBEJDSMILJØ	31
PUBLIKATIONER OG PRODUKTER FRA MARS-PROJEKTET	33
BILAG A - DE FIRE STORYBOARDS	
BILAG B - ERDUSIKKERMAND.DK, PDF-FORMAT	

FORORD

Forskningsprojektet *MARS – Mænd, Arbejdsulykker og Sikkerhed*¹ er blevet gennemført i perioden 2010-2014. Projektets fokus har været at undersøge sammenhængen mellem maskulinitet, sikkerhed og arbejdsulykker – dvs. hvordan måden at være mand på indvirker på arbejdsulykker og sikkerhed. Det empiriske udgangspunkt har været ansatte i brand- og redningsvæsenet samt slagteriarbejdere, der begge er mandedominerede brancher med en høj incidens af arbejdsulykker. Det er vores håb, at vi gennem projektet kan være med til at sætte fokus på, hvordan køn i mange tilfælde spiller en rolle i forhold til sikkerhed og arbejdsulykker, og at en øget opmærksom herpå kan være med til at understøtte de mange forebyggelsestiltag, der løbende sættes i gang i de to brancher.

Projektet har bestået af fire dele. Den første del har været teoriudvikling om forholdet mellem køn/maskulinitet, sikkerhed og arbejdsulykker herunder udvikling af metoder til at måle de kønnede aspekter af spørgsmål om sikkerhed. Den anden del har været en omfattende kvantitativ undersøgelse af betydningen af maskulinitet i forhold til arbejdsmiljø, sikkerhed og arbejdsulykker i de to brancher baseret på spørgeskemadata kombineret med data fra registre. Den tredje del, som har været udført som et ph.d.-projekt, har været et dybtgående etnografisk feltstudium af fortællinger om maskulinitet, sikkerhed og 'redderskab' blandt ambulancereddere på to Falck stationer. Den fjerde og sidste del er fokusgruppeinterviews om ændringer i maskulinitetsidealer, der sætter spørgsmålet om maskulinitet i de to brancher ind i en større sammenhæng.

Projektet er udført af en forskergruppe på tværs af Aalborg Universitet (AAU²) og Arbejdsmedicinsk klinik i Herning (AMKH). Projektet har været ledet af professor Ann-Dorte Christensen, AAU i samarbejde med souschef Kent Jacob Nielsen (AMKH) og adjunkt Claus D. Hansen, AAU, hvor sidstnævnte har haft hovedansvaret for projektets kvantitative undersøgelser. Ph.d.-stipendiat Morten Kyed, AAU har været hovedansvarlig for projektets kvalitative undersøgelse af ambulanceredderne. Herudover har lektor Sune Qvotrup Jensen, AAU og lektor Lotte Bloksgaard, AAU været tilknyttet projektet og især bidraget til den teoretiske udvikling samt til fokusgruppeundersøgelsen.

¹ I starten af projektet ændrede vi projektets navn fra Maskulinitet og Arbejdsulykker til MARS – Mænd, arbejdsulykker og sikkerhed for at have et akronym til brug for spørgeskemaerne og for at respondenterne i projektet nemmere kunne forstå, hvad projektets formål var.

² Hovedparten af forskerne fra Aalborg Universitet er fra Institut for Sociologi og Socialt Arbejde. Lotte Bloksgaard er dog fra FREIA-Center for Kønsforskning v. Institut for Kultur og Globale Studier.

I rapporten sammenfattes projektets hovedresultater fra delundersøgelserne. Herudover redegøres der for projektets øvrige publiceringer gennem såvel videnskabelige undersøgelser som en lang række formidlingsbidrag. Udover at bidrage med ny viden på feltet har projektet været en ressource i forhold til at udvikle et nyt forskningsfelt om maskulinitet og sikkerhed gennem et tværfagligt og tværinstitutionelt samarbejde. Endelig har projektet bidraget til forskeruddannelse gennem ph.d.-projektet – et forløb der nu videreføres i og med, at Morten Kyed, som har fået tildelt ph.d.-graden, kan fortsætte sin forskerkarriere gennem et post.doc stipendium fra Forskningsrådet for Samfund og Erhverv.

Projektet har fået faglig sparring fra en række konferencer og forskerseminarer. Herudover har en række ledere, tillidsfolk samt ikke mindst medarbejdere stillet sig til rådighed med at besvare spørgeskema og indgå i feltarbejde og interviews. Vi vil gerne takke alle, der har bidraget.

Sidst, men ikke mindst, vil vi takke Arbejdsmiljøforskningsfonden for økonomisk støtte til projektet.

August 2014

Ann-Dorte Christensen,
Kent Jacob Nielsen,
Claus D. Hansen,
Morten Kyed,
Lotte Bloksgaard
Sune Qvotrup Jensen

DANSK RESUMÉ

Forskningsprojektet *MARS – Mænd, Arbejdsulykker og Sikkerhed* er blevet gennemført i perioden 2010-2014. Projektets fokus har været at undersøge sammenhængen mellem maskulinitet, sikkerhed og arbejdsulykker – dvs. hvordan måden at være mand på indvirker på arbejdsulykker og sikkerhed. Det empiriske udgangspunkt har været Falckreddere og slagteriarbejdere, der begge er mandedominerede brancher med en høj incidens af arbejdsulykker.

Betegnelser som "Tarzan- og John Wayne-syndromet" udtrykker en formodning om, at bestemte former for maskulinitet er forbundet med dristighed, vovemod, fysisk styrke og 'hårdhed'. Disse måder at være mand på betegnes ofte som traditionelle maskulinitetsformer.

Projektet har bidraget til teoriudvikling inden for feltet køn/maskulinitet og sikkerhed. I lyset heraf er det undersøgt, hvor stor udbredelse traditionelle maskulinitetsformer har, og hvordan de påvirker mændenes arbejdsmiljø, sikkerhed og risikovillighed. Endelig er det blevet undersøgt, hvordan disse traditionelle maskulinitetsformer i dag udfordres af andre alternative måder at være mand på, og hvordan dette i givet fald påvirker arbejdspladskulturen.

Projektet er baseret på følgende metoder:

- Kvantitative studier: spørgeskemaundersøgelser koblet til registre herunder analyser af oplysninger om arbejdsulykker fra Arbejdstilsynets ulykkesregister;
- Kvalitative studier baseret på etnografisk feltstudie på to Falck-stationer (ph.d.-projekt) samt fokusgruppeinterviews med højt- og lavtuddannede mænd.

Hovedresultaterne af de kvantitative undersøgelser er, at maskulinitet har betydning for sikkerhed og arbejdsulykker: mænd gør køn på forskellig måde, som har betydning for deres sikkerhed og for deres risiko for at komme ud for en arbejdsulykke. Samlet set peger de kvantitative analyser i projektet på, at traditionelle maskulinitetsidealer øger mænds tilbøjelighed til at overtræde sikkerhedsreglerne og til at undlade at indrapportere forsømmelser. Samtidig er der en svagt signifikant sammenhæng mellem ulykker og såvel traditionelle maskulinitetsidealer som hvad der traditionelt set har været opfattet som maskuline karaktertræk (f.eks. at være frembrusende, sige sin mening, tage risici mm.): karaktertrækkene øger risikoen for at være i Arbejdstilsynets ulykkesregister svagt, mens mere traditionelle maskulinitetsidealer sænker risikoen for at optræde i registeret. Sidstnævnte sammenhæng kan skyldes, at mænd med de mest traditionelle maskulinitetsidealer undlader at anmelde alle de ulykker,

de kommer ud for. Herudover har undersøgelsen belyst betydningen af helbred, og hvordan håndteringen af helbredssvækkelser hænger sammen med maskulinitet, da det formentlig er én af de måder maskulinitet og ulykker er forbundet indirekte med hinanden. Slutteligt har vi ikke fundet nogen indikation på, at betydningen af maskulinitet er forskellig på tværs af de to brancher bortset fra, hvilke typer af ulykker man typisk kommer ud for: i slagteribranchen er det især skæreulykker, som er forbundet indirekte med maskulinitet, mens det blandt ambulanceredderne især er løfteulykker.

Ph.d.-projektets feltarbejde blandt ambulanceredderne viser, at maskulinitetstilgangen tilbyder nye og frugtbare måder at analysere mænds sikkerhedspraksis. Men samtidig understreger afhandlingen også, at forholdet mellem mandlige ambulanceredderes maskulinitets- og sikkerhedspraksis er komplekst. På den ene side trækker redderne på en række konventionelle maskuline idealer, som ofte fungerer som en symbolsk løftestang for deres sikkerhedspraksis. På den anden side er der også en række situationer, hvor redderne gør op med disse idealer og skaber en ny maskulinitets- og sikkerhedspraksis, som bryder eller omdanner traditionelle maskulinitetsformer. Dermed understreger afhandlingen, at forholdet mellem maskulinitet og sikkerhed er en dynamisk proces, som hele tiden skabes og genskabes i relation til den konkrete arbejdspladskultur.

Fokusgrupperne sætter undersøgelsens resultater i relief, idet de understreger, at der generelt er opbrud i de traditionelle maskulinitetsidealere. Samtidig peger fokusgrupperne på, at der er en række modsatrettede forventninger til mænd, hvor det ikke kun er på arbejdsmarkedet, men generelt i hele livssituationen, at maskulinitet er under forandring.

På baggrund af projektets resultater har vi - i et idékatalog – opstillet forslag til fire initiativer, som kan bruges til at tænke køn og maskulinitet ind i fremtidige arbejdsmiljøtiltag: 1) Det er ikke ligegyldigt, hvem afsenderen af et nyt sikkerhedstiltag er, og budskabets legitimitet kan svækkes, hvis vedkommende ikke opfattes som tilstrækkelig maskulin. 2) Man bør fremme miljøer, hvor vidensdeling om sikkerhed og fejltagelser opfattes som en maskulin praksis, som man f.eks. bliver dygtigere af. 3) Implementeringen af sikkerhedstiltag bør ske gennem udviklingen af alternative maskulinitetsidealere. 4) Omgivelsernes forventninger til mænd kan det gøre det svært at overholde sikkerhedsreglerne, og derfor skal sikkerhedstiltagene også rette sig mod disse samarbejdspartnere. Disse punkter bliver formidlet via hjemmesiden Erdusikkermand.dk som speed drawings i fire små tegnefilm.

ENGLISH SUMMARY

The research project *MARS – Men, Accidents, Risk & Safety* was conducted during the period 2010-2014. The project examined the correlation between masculinity, safety and occupational injuries, i.e. how being a man affects occupational injuries and safety, among ambulance workers and slaughterhouse workers. Both occupations, which make up the empirical foundation of the project, are male dominated with occupational injury rates above the national average.

Descriptions like the 'Tarzan and John Wayne syndrome' express a preconception that certain forms of masculinity are associated with daring, boldness, physical strength and 'toughness'. These ways of being a man are often described as traditional forms of masculinity.

The project has contributed to theory development within the field gender/masculinity and safety. It has examined the prevalence of traditional forms of masculinity and how they affect the men's work environment, safety and willingness to take risk. Finally, it has been examined how these traditional forms of masculinity today are challenged by alternative masculinities and how this affects the culture in the work place.

The project is based on the following methods:

- Quantitative studies: questionnaires linked to registers, including analyses of information about occupational injuries from the Danish Working Environment Authority.
- Qualitative studies based on ethnographic field studies at two ambulance stations (PhD project) and focus group interviews with high and low educated men.

The quantitative studies show that masculinity affects safety and occupational injuries: Men do gender in different ways, which affect their safety and their risk of occupational injury. The quantitative analyses indicate that traditional masculinity ideals increase men's propensity to ignore safety rules and to fail to report neglect. In addition, we find a weakly statistically significant association between both traditional masculine character traits as well as adherence to traditional masculinity ideals and occupational injuries in the Danish Working Environment Authority's injury register. The character traits increase the risk of being in the injury register weakly whereas traditional masculinity ideals lower the risk of being in the register slightly. The latter association may be caused by men with stronger adherence to traditional masculinity ideals refraining from notifying the authorities when experiencing an accident.

In addition, the study examined the significance of health and how coping with deteriorated health is linked to masculinity since this is probably one way masculinity and injuries are indirectly linked. Finally, we found no indication that the impact of masculinity differs across the two occupations except in terms of the typical types of accidents: In the slaughterhouse especially cutting accidents are indirectly associated with masculinity; among ambulance workers it is especially lifting accidents.

The PhD project's qualitative analysis of the field work among ambulance workers shows that the masculinity approach offers new and fruitful ways to analyze men's safety practice. However, the dissertation also reveals a complex relation between male ambulance workers' masculinity and safety practice. On the one hand, the ambulance workers draw on various conventional masculinity ideals which often function as a symbolic expression of their safety practice. On the other hand, the ambulance workers reject these ideals in other situations and create new masculinity and safety practices that break or transform traditional forms of masculinity. However, the dissertation emphasizes that the interplay between masculinity and safety is a dynamic process that is constantly created and recreated in relation to the specific workplace culture.

The focus groups throw the results of the study into relief: Traditional masculinity ideals are changing in general, but masculinity is also changing as men face contradictory expectations not only on the labor market, but in their life situations. Based on the results of the project, we highlight four items that will help incorporate gender and masculinity in future occupational health initiatives: (1) It is not irrelevant who issues new safety measures and the legitimacy of the message may suffer if the issuer is not seen as sufficiently masculine. (2) Environments where knowledge sharing about safety and mistakes are seen as a masculine practice that, e.g., improves your skills, should be promoted. (3) Safety measures should be implemented via development of alternative masculinity ideals. (4) The surroundings' expectations to men may make it difficult to comply with safety rules, and safety measures must therefore also address these partners.

The four items will be advertised online on Erdusikkermand.dk as speed drawings in four short animations.

PROJEKTETS BAGGRUND OG FORMÅL

MARS-projektets overordnede formål har været at undersøge sammenhængen mellem mænds kønsidentitet (herefter betegnet maskulinitet), sikkerhed og arbejdsulykker. Undersøgelsen er motiveret af det faktum, at de hyppigste dødsårsager for mænd under 50 år er ulykker og især arbejdsulykker. 92 procent af alle alvorlige arbejdsulykker rammer mænd, hvilket indikerer en markant overrepræsentation i forhold til kvinder. En del af forklaringen på dette er naturligvis, at mænd oftere end kvinder arbejder inden for brancher, hvor der er en høj risiko for at komme ud for en alvorlig arbejdsulykke. Imidlertid er der i MARS-projektet blevet sat fokus på *andre forklaringsmuligheder*, f.eks. at mænd udsætter sig selv for større risici på arbejdsmarkedet end kvinder gør, hvilket også gør sig gældende for fritidsaktiviteter og trafikadfærd. Spørgsmålet er derfor om maskulinitet – dvs. 'måden at være mand på' i sig selv har en betydning for den sikkerhedsadfærd, mænd har på arbejdsmarkedet.

Betegnelser som "Tarzan- og John Wayne-syndromet" udtrykker en formodning om, at bestemte former for maskulinitet er forbundet med dristighed, vovemod, fysisk styrke og 'hårdhed'. Disse måder at være mand på betegnes ofte som traditionelle maskulinitetsformer. Projektets formål var at undersøge, hvor stor udbredelse disse traditionelle maskulinitetsformer har, og hvordan de i givet fald påvirker mændenes arbejdsmiljø, sikkerhed og risikovillighed. Projektet havde også til hensigt at undersøge, om betydningen af maskulinitet er forskellig i to vidt forskellige mandedomnærede brancher. Slutteligt havde vi til hensigt at undersøge om disse traditionelle maskulinitetsformer i dag udfordres af andre alternative måder at være mand på, og hvordan dette i givet fald påvirker arbejdspladskulturen.

MARS-projektet har fokuseret på slagteriarbejdere og ambulancereddere af tre forskellige grunde: For det første er det brancher, som har en høj incidens af arbejdsulykker. For det andet er det brancher med store forskelle i arbejdsmiljø. Hvor højt, intensivt arbejdspress og mange gentagende bevægelser er kendetegnende for arbejdsmiljøet på slagterierne, er reddernes arbejdsmiljø karakteriseret ved mange uforudsigelige situationer, følelsesmæssige belastninger og tunge løft. Slutteligt er der knyttet forskellige forestillinger om maskulinitet til de to brancher: hvor ambulanceredderne traditionelt set har været betragtet som maskuline, fordi de blev opfattet som heltedemodige mænd, er slagteriarbejders maskulinitet blevet relateret til tungt og urent arbejde.

På baggrund af de empiriske resultater og teoriudviklingen var det sidste formål med projektet at udvikle et 'katalog' af idéer til, hvordan man kan tage højde for kønsidentitet og maskulinitet i fremtidige arbejdsmiljøtiltag.

PROJEKTETS METODER OG UDFØRELSE

Projektet har anvendt en 'mixed methods'-tilgang, hvor kvantitative undersøgelser er kombineret med dybtgående kvalitative studier og fokusgruppeinterviews.

De kvantitative studier er udført som et prospektivt kohortestudie af ca. 6400 erhvervsaktive mænd inden for de to brancher, hvortil der er koblet en række registerbaserede oplysninger. I starten af projektet blev der brugt en del tid på at oversætte og videreudvikle det måleinstrument, der skulle forsøge at indfange dele af deltagerens opfattelser af maskulinitet. Det blev gjort ved at oversætte et amerikansk udviklet måleinstrument vha. gængse procedurer for dette (f.eks. back-translate). Derudover indgår standardiserede mål for både fysisk (DMQ) og psykisk arbejdsmiljø (COPSOQ), ligesom der blev stillet en del spørgsmål om deltagernes familiestatus, helbred mm. Spørgeskemaerne blev indsamlet af to omgange i efteråret 2010 og foråret 2012 for ambulanceredderne vedkommende og for slagteriarbejderne i foråret 2011 og efteråret 2012.

I brand- og redningsvæsenet blev der gennemført en totalundersøgelse af samtlige ambulancereddere. Der blev udsendt spørgeskemaer til i alt 3888 ansatte på 127 brand- og redningsstationer landet over. Svarprocenten var hhv. 62 % og 73 % for de to spørgeskemarunder. Undersøgelsen blandt slagteriarbejdere blev forsinket, da den oprindelige virksomhedsbaserede tilgang viste sig ikke at kunne lade sig gøre i praksis. Der blev i stedet indgået aftale med NNF om at sende spørgeskemaer til et tilfældigt udtræk af mandlige slagteriarbejdere. Der blev i alt udvalgt 2500 slagteriarbejdere på 28 slagterier landet over. Svarprocenten i denne branche var hhv. 53 % og 66 % i runde 1 og 2.

Det var meningen, at der skulle kobles oplysninger om arbejdsulykker til spørgeskemabesvarelserne taget fra virksomhedsregistre i de to brancher, men da den ene virksomhed sprang fra, er det kun gennemført i brand- og redningsvæsenet. Her er der stillet såvel ulykkesregister, som register over arbejdsopgaver, fravær mm til rådighed, som indgår i analyserne af sikkerhed, arbejdsulykker og arbejdsmiljø i denne branche.

Slutteligt er der gennemført analyser, hvor oplysninger fra Arbejdstilsynets ulykkesregister er koblet til den samlede spørgeskemadatabase. Den endelige analyse af sammenhængen mellem maskulinitet, sikkerhed og arbejdsulykker går således også på tværs af de to brancher.

De kvalitative studier er primært gennemført i forbindelse med Morten Kyeds ph.d.-projekt "John Wayne og Tarzan arbejder her ikke længere: En etnografisk fortælling om maskulinitet, sikkerhed og 'redderskab'", som analyserer relationen mellem mandlige ambulanceredderes sikkerheds- og maskulinitetspraksis. Projektet tager afsæt i de kvantitative undersøgelser, men kommer et spadestik dybere gennem to dybtgående kvalitative analyser. De kvalitative datakilder består for det første af et omfattende etnografisk feltstudium (575 timer) udført blandt ambulancereddere på to Falck stationer. For det andet indgår 20 kvalitative interviews med følgende centrale aktører: 10 ambulancereddere (udvalgt på baggrund af spørgeskemaundersøgelsen med spredning i forhold til reddernes prioritering af sikkerhed på arbejdspladsen); 5 ulykkesramte redde (udvalgt fra Falcks ulykkesregister); 3 fællesarbejdsmiljørepræsentanterne og 2 stationsledere. Alle feltnoter og interviews er kodet i NVivo (et kvalitativt dataanalyseprogram), og samlet set består analyserne i afhandlingen af et omfattende empirisk materiale med 541 koder.

I den oprindelig projektbeskrivelse blev der lagt op til, at de kvalitative undersøgelser både skulle omfatte ambulancereddere og slagteriarbejdere. Det viste sig imidlertid i løbet af projektets første år, at det ikke var muligt at få tilladelse til at lave feltarbejde på slagterierne, hvorfor det blev besluttet i stedet at udvide undersøgelsen blandt ambulanceredderne.

Fokusgruppeinterviews blev tilrettelagt midt i projektperioden (medio 2011). Formålet var for det første, at udvide og validere de spørgsmål om maskulinitetsidealer, der skulle indgå i den anden runde af spørgeskemaundersøgelsen. For det andet mere bredt at indkredse forestillinger om nutidens idealmand; hvad der kendetegner den ideelle mand, og hvordan han forventes at handle i forhold til fx arbejde og familie. Der blev sammensat to fokusgrupper af højtuddannede mænd (i henholdsvis København og Aalborg) samt tre fokusgrupper af lavt uddannede mænd (en gruppe i København og to i Aalborg). Den ene af grupperne i Aalborg bestod kun af slagteriarbejdere med det formål at indhente supplerende kvalitative data. Grupperne var sammensat med hensyntagen til spredning i forhold til alder, social baggrund og geografisk tilhørsforhold.

Samlet set er der både i forhold til de kvantitative og de kvalitative analyser sket en forskydning gennem projektperiode, hvor analysen af slagteriarbejderne hverken i den kvantitative undersøgelse eller i ph.d.-projektets kvalitative dele er så omfattende som forventet. Inddragelsen af slagteriarbejderne i fokusgruppeinterviewene opvejer kun delvist dette. Til gengæld er der kommet større dybde i analysen af brand- og redningsvæsenet. Det har dog været muligt – via de kvantitative analyser – at fastholde det oprindelige sammenlignende perspektiv mellem de to brancher med henblik på at belyse kontekstspecifikke aspekter i forholdet mellem maskulinitet og sikkerhed.

PROJEKTETS HOVEDRESULTATER

I dette afsnit vil vi redegøre for MARS-projektets hovedresultater. Vi fremhæver først projektets bidrag til teoriudvikling inden for feltet køn/maskulinitet og sikkerhed. Dernæst redegør vi for projektets kvantitative resultater med særligt fokus på sammenhængen mellem maskulinitet, sikkerhed og arbejdsulykker. Endelig trækker vi de kvalitative hovedresultater fra ph.d.-projektets analyser af ambulancereddere frem. Afslutningsvis redegør vi kort for, hvad fokusgrupperne har bidraget med.

I gennemgangen refererer vi løbende til projektets publikationer, jf. den samlede oversigt i rapportens sidste del.

A) TEORIUDVIKLING, KERNEBEGREBER OG OPERATIONALISERING

Projektets teoretiske sigte har for det første været at udvikle en forståelse af køn- og maskulinitet, som kan tematisere maskulinitetsidealer, dvs. de mest accepterede måder at være 'mand' på inden for de to brancher. Den anden udfordring har været at kombinere køns- og maskulinitetsforståelser med sikkerhedsforskning.

Hvad angår det første har vi især været inspireret af den australske forsker R. Connells begreb om hegemonisk maskulinitet, som har været et hensigtsmæssigt afsæt for at tematisere såvel forståelsen af maskulinitetsidealer som overlap og konkurrence mellem forskellige idealer. Her præciseres, at hegemonisk maskulinitet er rettet mod forestillinger om de ideelle måder at være mand, og dermed det på et givet tidspunkt og i en given kontekst mest accepterede maskulinitetsideal. Dette autoritative maskulinitetsideal er ikke betinget af, at det findes hos enkeltpersoner eller bestemte grupper – kun få mænd (eller måske slet ingen) lever i praksis op til dette dominerende ideal. Det afgørende er, at idealet normativt regulerer andre (underordnede) maskulinitetsformer, som positioner sig selv i forhold til det dominerende ideal.³ I et arbejdspladsperspektiv er dette relevant, fordi dominerende maskulinitetsidealer kan fungere som en barriere for at ændre arbejdspladskulturen i en retning, som er mere hensigtsmæssig set fra et sikkerheds- og arbejdsmiljøperspektiv.

³ Connell opererer med fire maskulinitetsformer: a) Hegemonisk maskulinitet som den dominerende form; b) Underordnet maskulinitet, som vedrører maskulinitetsformer, som er kulturelt, juridisk eller økonomisk domineret eller ekskluderet (fx homoseksuelle mænd); c) 'Medvirkende' maskuliniteter, som drager nytte af den hegemoniske maskulinitet uden selv at inddrage positionen; d) Marginaliserede maskuliniteter, som især er knyttet til potentielt marginaliserede mænd i forhold til klasse og race. Se uddybende: Connell, R.W.: (1995). *Masculinities*. Cambridge: Polity Press, 1995; Connell, R. W. & Messerschmidt, J. W. (2005). Hegemonic masculinity: Rethinking the concept. *Gender & Society*, 19, 2005, pp. 829-859.

Et gennemgående element i debatten om hegemonisk maskulinitet har været, at der forudsættes at være en sammenhæng mellem den mest ideelle måde at være mand på og mænds dominerende position i samfundet. Vi har i MARS-projektet stillet spørgsmålstejn ved denne præmis ud fra det argument, at de dominerende maskulinitetsformer ikke nødvendigvis altid legitimerer patriarkalsk dominans, dvs. mænds dominans over kvinder. Ikke mindst i nutidens nordiske velfærdsstater er det muligt at lokalisere dominerende maskulinitetsformer, som ikke nødvendigvis er baseret på mandedominans, men snarere på forventninger og ønsker om, at mænd bidrager til ligestilling i samfundet, f.eks. gennem et aktivt faderskab. Ligeledes vil der ofte aktiveres forskellige og evt. modsætningsfyldte maskulinitetsidealer i forbindelse med individuelle mænds udformning af identitet. F.eks. kan mænd, der praktiserer ligestilling og aktivt faderskab i familien samtidig godt i forhold til deres arbejdsliv indtage positioner, hvor de bidrager til eksklusion af kvinder (se uddybende Christensen og Jensen, 2014; Bloksgaard et al 2014).

En særsomt udfordring i projektet har været at udvikle metoder til at måle forskelle i maskulinitetsidealer ved hjælp af spørgeskemaer, for på den måde at kunne operationalisere delelementer af Connells teoriapparat. Inspirationskilden til at indkredse maskulinitetsidealer har været skalaen *Male Role Norms Inventory* (MRNI), som er udviklet af Ronald F. Levant og hans forskerkolleger gennem de sidste par årtier. Udgangspunktet er også her, at køn er socialt konstrueret, og at der er bestemte roller og normer, som er tilgængelige for drenge og mænd. Men selvom Levant m.fl. således er opmærksomme på historiske og kontekstuelle forskelle, argumenterer de for, at der i den vestlige verden findes *et fælles sæt af traditionelle maskulinitetsideologier*. Disse ideologier har det til fælles, at de bygger på et ideal om maskulin dominans. Der kobles her eksplicit til Connells begreb om hegemonisk maskulinitet, idet det understreges, at traditionelle maskulinitetsidealer er baseret på mænds dominans over kvinder samt etniske og seksuelle minoriteter.⁴ MRNI indeholder et veludviklet analyseapparat til at måle udbredelsen og tilslutningen til disse traditionelle maskulinitetsidealer, hvorimod den *ikke* måler alternative idealer. Man kan derfor ikke slutte, at manglende støtte til traditionelle maskulinitetsidealer i sig selv udtrykker støtte til mere moderne eller ligestillingsorienterede maskulinitetsidealer. Denne pointe vender vi tilbage til.

Den primære teoretiske opgave i projektet har været at kombinere køns- og maskulinitetsforståelser med sikkerhedsforskning. Dette er først og fremmest sket i en artikel til *Safety Science*, hvor vi har opstillet forslag til, hvordan et kønsperspektiv kan

⁴ Se uddybende: Levant, R. F. (1996) "The New Psychology of Men", *Professional Psychology: Research and Practice*, Vol 27, no. 3, 1996, pp. 259-265; ; Levant, R. F. & Richmond, K. (2007). A Review of Research on Masculinity Ideologies Using the Male Role Norms Inventory. *The Journal of Men's Studies*, 15, 2007, pp. 130-146.

bidrage til at udvikle ny viden inden for sikkerhedsforskningen.

I artiklen introduceres fire tilgange inden for kønsforskningen og deres relevans for sikkerhedsforskningen: a) Connells begreb om hegemonisk maskulinitet; b) Bourdieus begreb om habitus; c) en interaktionisk forståelse af køn som 'doing gender'; d) intersektionalitetsperspektivet med særlig vægt på samspillet mellem køn og klasse. I forlængelse heraf genfortolkes to eksisterende etnografiske kvalitative undersøgelser om sikkerhed og arbejdsulykker.⁵ Her læses de to kvalitative empiriske forskningsstudier gennem et kønsperspektiv. Artiklen viser, hvordan et køns- og maskulinitetsperspektiv kan være givende for at udvikle ny viden om sikkerhedspraksis og arbejdsulykker i forhold til områder som f.eks. faglig stolthed, kropslig styrke samt forskelle mellem forskellige klassebaserede maskulinitetsidealer (se uddybende Jensen et al., 2014).

Den samme problematik om at kombinere køns- og sikkerhedsforskningen er yderligere udfoldet i ph.d.-projektet. Med afsæt i en kultursociologisk og praksisteoretisk tilgang udvikler Morten Kyed et kønsperspektiv, som tematiserer, hvordan mandlige ambulancereddere praktiserer sikkerhed i overensstemmelse med konventionelle idealer for maskulinitet i nogle situationer, mens de i andre situationer udskifter gældende maskulinitetsformer med alternativer, som i højere grad understøtter deres sikkerhedspraksis i det daglige arbejde. Dette dynamiske perspektiv på maskulinitetspraksisser kobles efterfølgende til sikkerhedspraksis. Kyed knytter her bl.a. an til Gherardis situerede læringsperspektiv og til sikkerhed som kulturel praksis (også omfattende køn og maskulinitet). Der opstilles dermed en dynamisk tilgang til at analysere på køn og sikkerhed, som udfoldes nærmere gennem de empiriske analyser, som vi vender tilbage til nedenfor (se uddybende Kyed, 2014a og 2014b).

B) FORHOLDET MELLEM MASKULINITET, SIKKERHED OG ARBEJDS- ULYKKER – HOVEDRESULTATER FRA PROJEKTETS KVANTITATIVE DEL

Den overordnede konklusion på den kvantitative del af MARS-projektet er, at maskulinitet har betydning for sikkerhed og arbejdsulykker: mænd gør køn på forskellige måder, og det har en vis betydning for såvel sikkerhedspraksis, som for deres risiko for at komme ud for en arbejdsulykke.

⁵ De to genfortolkede undersøgelser er: Knudsen, F., 2009. Paperwork at the service of safety? Workers' reluctance against written procedures exemplified by the concept of seamanship. *Safety Science* 47 (2), 295-303 og Haukelid, K., 2008. Theories of (safety) culture revisited – an anthropological approach. *Safety Science* 46 (3), 413-426 (om sikkerhedskultur på en boreplatform)

Udbredelse af traditionelle maskulinitetsidealer

Som nævnt ovenfor opererer MARS-projektet med en teoretisk tilgang, der betoner sammenhængen mellem køn/maskulinitet, sikkerhed og ulykker. Disse sammenhænge er medieret via såvel mændenes holdninger til og prioriteringer af sikkerhed, som mændenes handlinger herunder deres tilbøjelighed til at overtræde sikkerhedsregler og dermed have en arbejdspraksis, der indebærer usikre elementer. Formuleret mere konkret var tesen, at mænd - som abonnerede på traditionelle opfattelser af maskulinitet - ville opfatte det som maskulint at *tage chancer*, eller ville demonstrere mandighed ved f.eks. at *løfte meget eller undlade at bruge værnemidler*. Disse mænd - var hypotesen - ville have større en risiko for at komme ud for en arbejdsulykke end mænd, som havde andre opfattelser af maskulinitet. Ligeledes ønskede vi at undersøge, hvorvidt dét, der forbindes med traditionelle maskuline karaktertræk som fx at sige sin mening, være ambitiøs, dominerende og have lederevner påvirkede sikkerhedsadfærden.

De to måder at operationalisere maskulinitet på har nogle begrænsninger, men de forsøger at dykke ned i to forskellige aspekter af menneskers måde at handle på: For det første ved at gribe nogle af de idealer som påvirker mænds måde at handle på, og hvad de opfatter som en passende maskulin adfærd. For det andet ved at gribe karaktertræk - altså mere stabile adfærdsmæssige dispositioner - som traditionelt set har været forbundet med det at være en mand. I det ligger der ingen stillingtagen til, om det i dagens Danmark fortsat er sådan mænd handler, eller om der er en høj grad af opbakning til disse traditionelle idealer. Tanken var alene, at vi på baggrund af de to måleinstrumenter ville være i stand til at inddele deltagerne i undersøgelsen efter graden af traditionel maskulinitet for at kunne undersøge om disse forskelle også gav sig udslag i forskelle i deres holdninger til sikkerhed, og deres risiko for at komme ud for en ulykke.

MRNI, som vi har præsenteret ovenfor, indeholder et veludviklet analyseapparat til at måle udbredelsen og tilslutningen til disse traditionelle maskulinitetsidealer, hvori- mod den ikke måler 'alternative' idealer. Man kan derfor ikke slutte, at en manglende støtte til traditionelle maskulinitetsidealer i sig selv udtrykker støtte til mere moderne eller ligestillingsorienterede maskulinitetsidealer. Grundlæggende viser undersøgelsen, at støtten til de traditionelle maskulinitetsidealer er meget lav. Der er kun 10 % af mændene i de to brancher, der støtter disse idealer. Der er dog en svag tendens til, at de traditionelle maskulinitetsidealer er mere udbredte blandt slagteriarbejdere (14 %), mens det kun er 7 % af ambulanceredderne, der bakker op om dem.

Det første spørgsmål i den kvantitative del af analysen var at undersøge, om de traditionelle maskulinitetsidealer hænger sammen med sikkerhedsadfærden - dvs. om de

mænd, der i højere grad er enige i de traditionelle maskulinitetsidealer, også prioriterer sikkerhed mindre og udviser større risici end de kollegaer, som er mindre enige i de traditionelle maskulinitetsidealer.

Maskulinitet og holdninger til sikkerhed

Undersøgelsen viser, at alle mændene lægger vægt på og prioriterer sikkerhed. Der er dog en tendens til, at de mænd, som er mest enige i de traditionelle maskulinitetsidealer, er mere tilbøjelige til at overtræde sikkerhedsreglerne. I forlængelse heraf undersøgte vi derfor, hvilke begrundelser mændene havde for at overtræde sikkerhedsreglerne – ikke mindst når de hævder, at sikkerhed er en vigtig værdi for dem. Her viste sig tre vigtige begrundelser, der også var associeret med skalaen, der måler traditionelle maskulinitetsidealer (MRNI). For det første er der en mindre gruppe, som mener, at det er mere spændende at udføre arbejdet, hvis de overtræder sikkerhedsreglerne. Heri ligger der formentlig et ønske om at opleve risici - måske fordi det giver dem et attraktivt mentalt kick. For det andet er der en gruppe, som retfærdiggør deres overtrædelser med henvisning til, at de er dygtige, og derfor ikke behøver at følge sikkerhedsreglementet. Sidst, men ikke mindst, er der en gruppe, som stiller spørgsmålstegn ved farligheden af opgaverne, hvilket retfærdiggør deres overtrædelse af sikkerhedsreglerne. Pointen med dette er, at det kun i ringe grad helt eksplicit er risikotagning, der kan forklare sammenhængen mellem maskulinitet og overtrædelser af sikkerhed. Det er derimod en forståelse af sikkerhedsreglerne som noget, der er rettet mod medarbejdere, som ikke er så dygtige (og derfor har brug for ekstra beskyttelse i form af regler), eller hvor reglerne bliver opfattet som illegitime, fordi de overvurderer, hvor farlige risici er.

Et sidste aspekt, der har at gøre med sikkerhedsadfærden, handler om, hvordan deltagerne i undersøgelsen forholder sig i tilfælde af, at de oplever forsømmelser af sikkerheden på deres arbejdsplads. Undersøgelsen viser her, at de mænd, som har de mest traditionelle maskulinitetsidealer, er mindre tilbøjelige til at indrapportere sådanne forsømmelser til ledelsen. I den forbindelse har vi dog også fundet en positiv sammenhæng mellem, hvad der omfattes som traditionelle maskuline karaktertræk og rapportering af forsømmelser, således, at de mest traditionelle er de mest tilbøjelige til at indrapportere forsømmelser til ledelsen. Vi tolker dette som et udtryk for, at mænd, som ikke er bange for at sige deres mening og 'sige fra', nemmere kan tage en evt. konflikt med ledelsen i tilfælde af, at der er problemer med sikkerheden på arbejdspladsen (se uddybende Nielsen et al (2014)).

Opsamlende om denne del af den kvantitative analyse kan vi altså konstatere, at maskulinitet er forbundet til sikkerhedsadfærd på flere forskellige – og delvist mod-

stridende måder: på den ene side øger traditionelle maskulinitetsformer tilbøjeligheden til at stå fast på sine meninger og insistere på, at ledelsen skal tage sikkerheden alvorlig, hvorfor traditionelle maskulinitetsformer her har en positiv betydning for sikkerheden. På den anden side øger traditionelle maskulinitetsformer samtidig risikoen for at mændene overtræder sikkerhedsreglementet, nogle gange for at tage risici, men i ligeså høj grad fordi de opfatter reglerne, som noget der er rettet mod andre mænd, som er mindre kompetente eller udfører mere farligt arbejde end dem selv. Endelig viser undersøgelsen, at traditionelle maskulinitetsformer gør mændene mindre opmærksomme på at indrapportere forsømmelser af sikkerheden, hvilket betyder, at den mulige læring, der kunne være i, at arbejdsmiljøorganisationen blev gjort opmærksom på eventuelle problemer med sikkerheden, forsvinder.

Maskulinitet og selvrapporterede arbejdsulykker

Den anden del af den kvantitative analyse handler om sammenhængen mellem traditionelle maskulinitetsformer og arbejdsulykker. Vi har naturligvis her forventet, at der vil være en svagere sammenhæng end i forhold til sikkerhedsadfærden, fordi der er en lang række kontrolforanstaltninger, som træder i kraft, og som er med til at forhindre, at der rent faktisk sker en ulykke, når sikkerhedsreglementet bliver overtrådt. Den mest effektive måde at forebygge ulykker på er ved helt at fjerne de strukturelle betingelser, der skal være til stede for at ulykkerne opstår – f.eks. ved at implementere tekniske løsninger eller lignende. Når det er tilfældet fjerner man i høj grad den del af årsagskæden, hvor maskulinitet og andre aspekter ved menneskers adfærd kan spille ind på ulykkesrisikoen.

Analyserne af de selvrapporterede ulykker viser dog, at der er en vis sammenhæng med traditionelle maskulinitetsformer og ulykker: jo mere traditionelle maskulinitetsformer deltagerne har desto større er risikoen for at rapportere, at de har været ude for en arbejdsulykke. Gennem mere detaljerede analyser kan vi bl.a. forklare dette på følgende måde: traditionelle former for maskulinitet øger risikoen for, at ambulanceredderne løfter en patient alene, selvom der burde have været mindst to til at gøre det – og vores analyser viser også, at eneløft af patienterne øger risikoen for at rapportere en ulykke betragteligt. Blandt slagteriarbejderne er det ikke løfteskader, som dominerer, men derimod skader, som skyldes, at de skærer sig. Analyserne viser her, at traditionelle maskulinitetsformer øger sandsynligheden for, at man 'sætter en ære i at arbejde hurtigere end sine kollegaer', og at man har været ude for en skæreulykke. Vi tolker dette som et udtryk for, at en konkurrence internt mellem kollegaerne kan være en af de måder, der 'gøres køn' på, hvilket samtidig resulterer i en mere usikker adfærd og derfor øger risikoen for at komme til skade betydeligt. I hvert fald er risikoen for en skæreulykke markant højere hos de, der er enige i de mest traditio-

nelle maskulinitetsidealer, når de sammenlignes med de slagteriarbejdere, som tager størst afstand fra de traditionelle maskulinitetsidealer.

Der er dog grund til at være forsigtig med at tolke disse resultater alt for nagelfast, da analyserne alene er baseret på selvrapporterede ulykker. Selvrapporterede ulykker har den fordel, at de i princippet inkluderer alle ulykkeshændelser også dem, der ikke nødvendigvis bliver registreret i virksomhederne eller bliver anmeldt til Arbejdstilsynet. Omvendt kan de selvrapporterede ulykker være påvirket af rapporteringsbias. Hvis det f.eks. forholder sig sådan, at det at have været ude for en ulykke bliver opfattet som noget maskulint, vil det måske kunne få nogle af deltagerne i undersøgelsen til at overrapportere antallet af ulykker, de har været involveret i. Omvendt kan man også forestille sig, at mindre skader bliver underrapporteret, fordi mændene anser småskrammer for at være hverdagsbegivenheder, som er normale. Begge dele kan være med til at skævvride sammenhængene mellem skalaen, der måler de traditionelle maskulinitetsidealer og arbejdsulykker. Endelig er der også en risiko for hukommelsesbias, hvor deltagerne ganske enkelt ikke kan huske, hvilke (mindre) ulykker de har været ude for i en given tidsperiode. Vi vil derfor uddybe dette nærmere ved at se på ulykker registreret hos virksomhederne i de to brancher og hos Arbejdstilsynet.

Registerbaserede analyser af arbejdsulykker

Der er gennemført to forskellige typer af registerbaserede analyser af arbejdsulykker. For det første en analyse, der alene baserer sig på data fra Falck, da vi her fik adgang til meget detaljerede oplysninger om de ansattes arbejdstid, som gjorde det muligt også at tage højde for disse aspekter. For det andet er der gennemført en række analyser af det samlede materiale, hvor udfaldet er taget fra Arbejdstilsynets ulykkesregister. Lad os gennemgå resultaterne fra delundersøgelsen i Falck først.

Analyserne af ulykkesregisteret fra Falck viser flere interessante ting, selvom den overordnede konklusion for denne del af analyserne er, at skalaen for de traditionelle maskulinitetsidealer ikke er associeret direkte med raten af ulykker. Det gælder også for de gængse mål for sikkerhedsniveauet på de mere end 120 stationer: hverken niveauet af engagement i sikkerhedsspørgsmål fra nærmeste leder eller reddernes tilbøjelighed til at indrapportere forsømmelser af sikkerheden er associeret direkte med raten af ulykker. Det, der viser sig at have størst betydning for ulykkerne, er reddernes helbredsstatus. Både generelt selvvurderet helbred, bevægeapparatsmerter samt symptomer på PTSD er associeret med en statistisk signifikant højere rate af ulykker ved dårligere helbred.

I denne forbindelse er det sammenhængen mellem helbred og arbejdsulykker, som

er mest interessant, da den også – i hvert fald indirekte – kan fortolkes som værende forbundet med forskelle i reddernes måde at gøre køn på. Analyserne af de registrerbaserede ulykker viser, at også sygenærvær, i denne sammenhæng forstået som situationer, hvor en person er gået på arbejde selvom vedkommende med rimelighed kunne have meldt sig syg, er associeret med en højere rate af arbejdsulykker, som dog forsvinder, når vi inkluderer helbredsmålene i analysen. En mulig tolkning af dette er, at redderne i visse tilfælde går på arbejde, selvom de har en svækket arbejdsevne f.eks. ved at have smerter i bevægeapparatet og måske i særdeleshed i lænderyggen. Denne type adfærd kan muligvis øge risikoen for at komme til skade, hvilket understøttes af, at nogle af analyserne viser en stærkere sammenhæng mellem smerter i lænderyggen og løfteskader. I én af de artikler vi har skrevet på baggrund af data fra projektet, har vi fundet en sammenhæng mellem det at have traditionelle maskulinitetsidealer og en højere tilbøjelighed til at gå syg på arbejde såvel som en lavere sandsynlighed for at tage sygefravær (se Hansen & Jensen 2014). Det er altså muligt, at forskelle i maskulinitet er med til at øge risikoen for arbejdsulykker indirekte, fordi nogle ambulancereddere vælger at trodse deres smerter og begrænsninger på arbejdsevnen og gå på arbejde alligevel, selvom de ikke er helt friske til det.

Resultaterne af analyserne, der går på tværs af de to brancher og benytter sig af Arbejdstilsynets ulykkesregister, peger på nogle af de samme resultater, som er fundet i analysen af data fra Falck. F.eks. er der også på tværs af de to brancher en konsistent sammenhæng mellem at være registreret med en ulykke og have et højere niveau af bevægeapparatsmerter. Til gengæld viser analyserne af de samlede data, at der er en vis sammenhæng mellem maskulinitet og arbejdsulykker - såvel traditionelle maskulinitetsidealer som traditionelt maskuline karaktertræk er associeret med ulykker: karaktertrækkene øger risikoen for at være i Arbejdstilsynets ulykkesregister svagt, mens mere traditionelle maskulinitetsidealer sænker risikoen for at optræde i registeret. Sidstnævnte association kan hænge sammen med, at mænd med de mest traditionelle maskulinitetsidealer undlader at anmelde nogle af de ulykker, de kommer ud for. Dette resultat er også konsistent med de tidligere omtalte resultater, der viste en sammenhæng mellem de traditionelle maskulinitetsidealer og en lavere tilbøjelighed til at indrapportere forsømmelser af sikkerheden. Ift. sammenhængen mellem de traditionelt maskuline karaktertræk og at optræde i registeret viser vores analyser, at det ikke så meget handler om, at mændene søger spænding og tager risici, men at det snarere kan forklares ved impulsivitet. Derudover kan sammenhængen også dække over, at mænd med mere traditionelt maskuline karaktertræk måske er bedre til at insistere på at ville anmelde en ulykke, som vi også så ansatserne til i analyserne omtalt ovenfor.

Konklusionen på den registerbaserede del af analysen er således, at der er en svagt signifikant direkte effekt af maskulinitet på arbejdsulykker, hvoraf en del af sammenhængen muligvis kan forklares ved at mænd med de mest traditionelle maskulinitetsidealer ikke indrapporterer alle de ulykker de kommer ud for. Derudover er der indicier på en indirekte sammenhæng mellem maskulinitet og ulykker via mændenes helbredsstatus og deres måde at håndtere svækkelser af den på.

Øvrige arbejdsmiljøundersøgelser blandt brand- og redningsarbejdere

Som en del af MARS-projektet har vi også gennemført mere generelle analyser af arbejdsmiljøet i brand- og redningstjenesten. Det har vi gjort dels for at lade den viden, vi har produceret i projektet, flyde tilbage til Falck til brug for deres arbejde med arbejdsmiljø og sikkerhed, dels fordi der findes relativt få studier af arbejdsmiljøet i denne branche. Vores undersøgelser har vist, at redderne især er belastet af høje følelsesmæssige krav og en lav grad af indflydelse, hvis man sammenligner det med referencedata fra den generelle danske arbejdsstyrke. Til gengæld er niveauet af mening, involvering og udviklingsmuligheder relativt højt. Redderne har generelt et bedre helbred end baggrundsbefolkningen, f.eks. er der en meget lav andel af personer med dårligt selv vurderet helbred og dårligt mentalt helbred. Til gengæld har redderne markant flere smerter i bevægeapparatet (se Hansen et al 2012).

Som en del af projektet fik vi adgang til en database, der registrerer samtlige arbejdsopgaver, som redderne udfører som en del af deres arbejde. Data herfra har vi forsøgt at anvende som et eksponeringsmål for reddernes arbejdsbelastning. Dette har virket fornuftigt, og vi har fundet relativt stærke sammenhænge mellem målene for arbejdsbelastning og udvalgte skalaer fra COPSQ blandt andet skalaerne, der måler tempo og følelsesmæssige krav. Vores analyser har indtil videre vist, at en stigende arbejdsbelastning har en række negative helbredssekvenser: stigende gennemsnitlige antal arbejdsopgaver pr. dag (i tidsrummet mellem de to spørgeskemarunder) fører til en større risiko for at have dårligere selv vurderet helbred og flere bevægeapparat smerter for en gruppe af ambulancereddere, som er 'raske' i den første spørgeskemaruunde. Analyserne peger ligeledes på, at de, der har mange arbejdsopgaver i gennemsnit har en større risiko for at blive langtidssygemeldt (> 3 ugers sygemelding) (se Hansen 2013).

Samlet set peger de kvantitative analyser i projektet på, at maskulinitetsidealer betyder noget for mænds tilbøjelighed til at overtræde sikkerhedsreglerne og til at indrapportere forsømmelser. Det giver sig også udslag i svage sammenhænge mellem såvel traditionelle maskulinitetsidealer som traditionelt maskuline karaktertræk og at være registreret i Arbejdstilsynets ulykkesregister. . Derudover er det vigtigt at

fokuserer nærmere på betydningen af helbred, og på hvordan håndteringen af helbredssvækkelser hænger sammen med maskulinitet, da det formentlig er en måde, hvorpå maskulinitet og ulykker er forbundet med hinanden indirekte. Slutteligt har vi ikke set noget tegn på, at betydningen af maskulinitet er forskellig på tværs af de to brancher udover, at der er forskelle på, hvilke typer af ulykker man typisk kommer ud for: i slagteribranchen er det især skæreulykker, som er forbundet indirekte med maskulinitet, mens det blandt ambulanceredderne især er løfteulykker.

C) ETNOGRAFISKE FORTÆLLINGER OM MASKULINITET, SIKKERHED OG 'REDDERSKAB' – HOVEDRESULTATER FRA PH.D.-PROJEKTET

Formålet med ph.d.-afhandlingen har været at undersøge forholdet mellem mænds maskulinitetspraksis og deres sikkerhedspraksis belyst gennem kvalitativt feltarbejde og interviews blandt ambulanceredderne på to Falck-stationer. Undersøgelsen har været fokuseret på følgende fire hovedspørgsmål: 1) Hvordan er idealer og forestillinger om sikkerhed og maskulinitet forankret i arbejdspladskulturen blandt ambulanceredderne? 2) Hvordan praktiseres sikkerhed i det daglige arbejde blandt mandlige ambulanceredderne? 3) Hvordan håndterer mandlige ambulanceredderne ambulancearbejdets psykosociale og emotionelle arbejdsmiljøbelastninger? 4) Hvilken sammenhæng er der mellem mandlige ambulanceredderes sikkerhedspraksis og deres kønspraksis?

I det følgende sammenfattes afhandlingens resultater i otte hovedpunkter (jf. Kyed 2014a og 2014b).

Opgør med 'Tarzan- og John Wayne-syndromet'

Flere danske ambulanceredderne anvender fortællingen om 'Tarzan- og John Wayne syndromet' til at gøre op med/" konkrete former for maskulinitet. Metafortællingerne betoner implicit en brydning mellem gammeldags stigmatiserede former for maskulinitetspraksis og moderne sikkerhedsorienterede former for maskulinitetspraksis. I dag er reddernes egen fysiske og psykiske sårbarhed langt mere socialt accepteret, som et grundlæggende vilkår, redderne må hjælpe hinanden med at håndtere. Fortællingen er væsentlig for praksis, fordi syndromerne giver et legitimt værktøj til at bryde med *nogle* former for konventionel maskulinitetspraksis, som de fleste reddere i dag anser for at kompromittere sikkerhedspraksis. Det gælder særligt tilsidesættelse af tekniske hjælpemidler på bekostning af demonstrationer af fysisk styrke (Tarzan-syndromet) samt demonstrationer af psykisk og mental usårlighed (John Wayne-syndromet). Disse to symbolske brud er meget centrale, fordi de rammer ned igennem de to formodentlig største og mest grundlæggende arbejdsmiljøbelastninger i ambulancetjenesten.

Afhandlingens analyse tyder på, at forhandlingsprocessen formodentlig skyldes flere sammenhængende strukturelle vilkår, som i forening stiller nye maskuline og faglige identiteter til rådighed for de mandlige ambulancereddere. Ikke mindst ambulancereddernes uddannelsesmæssige og faglige kompetencemæssige løft, sammen med en teknologisk udvikling, synes at være afgørende drivkræfter i den kulturelle forandring.

Nogle konventionelle maskulinitetsidealer understøtter ambulancereddernes sikkerhedspraksis.

Afhandlingen tager analysen af forholdet mellem maskulinitet og sikkerhed et skridt videre end tidligere studier, idet den viser, hvordan mandlige danske ambulanceredderes sikkerhedspraksis både gøres i overensstemmelse med konventionelle former for maskulinitet, samt i andre situationer ved at bryde med og omdanne konventionelle maskulinitetsidealer. Det er således en central pointe, at sikkerhedspraksis i mange henseender kan praktiseres i overensstemmelse med konventionelle maskulinitetsnormer – endda med konventionelle maskulinitetsnormer som *indirekte* symbolsk løftestang. Arbejdsmiljøprofessionelle kan derfor med fordel medtænke dominerende former for maskulinitet på arbejdspladsen i forbindelse med arbejdsmiljøarbejdet. Blandt ambulanceredderne sker dette eksempelvis gennem et ord-sprog om, at *"du kan ikke hjælpe nogen, hvis du selv er kommet til skade"*. Dermed integreres sikkerhed som et grundlag for deres faglige og maskuline selvforståelse. Et andet eksempel er, at mange ambulancereddere har ændret en kulturel stolthed ved at vise styrke til en stolthed over at *"have styr på sit tekniske materiel"*. Således er der mere maskulin prestige forbundet med at være kyndig og opfindsom omkring anvendelse af tekniske hjælpemidler i nedbæringssituationer end ved at være stærk og løfte patienten.

Mandlige ambulancereddere må håndtere kønnede forventninger for at kunne gøre sikkerhed-i-praksis.

Ambulancereddere oplever undertiden, at andet sundhedspersonale møder dem med en kønsstereotyp forventning om, at de kan og vil løfte patienter, selv i situationer, hvor det er muligt at anvende tekniske hjælpemidler. Det skaber situationer, hvor ambulanceredderne må bryde med forventningerne for at få lov til at varetage deres egen sikkerhed. Mange reddere 'gør maskulinitet' - ikke ved at vise styrke, men derimod ved at stå fast og kæmpe for, at deres rygge er lige så meget værd som plejepersonalets, hvorfor de vil have hjælpemidler til patientløft, så snart det er muligt. Arbejdsmiljøpraktikere bør således i fremtiden medtænke kønsforestillinger

omkring arbejdspladsen og deres betydning for sikkerhedspraksis i forbindelse med arbejdsmiljøarbejdet.

Ambulanceredderne frasiger sig den samfundsmæssige tilgængelige helterolle.

Helterollen er et utvetydigt maskulint symbol, og ambulancearbejdets indbyggede helterolle tilbyder en åbenlys måde at gøre maskulinitet. Afhandlingens empiriske analyse viser imidlertid et mere ambivalent billede af de mandlige ambulanceredderes positioneringspraksis i relation til helterollen. På den ene side taler flere mandlige ambulancereddere de udramatiske sider af arbejdet frem og forsøger dermed, at positionere arbejdet som relativt "almindeligt". Ambulanceredderne disidentificerer sig også med helterollen gennem diskursive nedlædelsesstrategier *a la*, "han spiller helt". På den anden side hylder ambulanceredderne en kvasi-heroisk dyd om stoicisme under pres. En kyndig skynder sig langsomt, så han træffer "de rigtige beslutninger". Således identificerer ambulanceredderne sig alligevel med en rolle som nogen, der har de fornødne dispositioner til at lave heroiske præstationer i skarpe situationer, hvor de fleste andre mennesker (herunder præhospitalt uerfarne læger) kommer til kort.

I afhandlingen tolkes ambulancereddernes eksplicite afstandstagen til helterollen som et behov for at opretholde en uprætentiøs 'pragmatisk realisme' i forhold til faget. Således er roledistancen overfor helterollen en normaliseringsstrategi, som tillader, at ambulanceredderne udviser sårbarhed og derigennem også sikkerhed. Sårbarheds- og sikkerhedspraksis er derimod vanskeligere for reddere med meget identitet investeret i helterollen, fordi en rigtig helt altid praktiserer uselvskhed og gør, hvad der skal til, for at redde folk uanset konsekvenserne.

Praktisering af sikkerhed i ambulancearbejde er en balanceakt.

Et centralt empirisk fund er, at sikkerhed-i-praksis altid involverer potentielle kontekstbestemte 'afkaldsbeslutninger'.⁶

Afhandlingen viser, at ambulancereddernes praktisering af sikkerhed foregår inden for det, der i afhandlingen betegnes som en 'siteret sikkerhedstrekant'; hvor ambulancereddere i arbejdet med mennesker i kritiske situationer, altid må balancere mellem tre sammenhængende men *potentielt modstridende hensyn*: 1) maksimering

⁶ Se ydydbende Woods, D. D. (2006). Essential characteristics of resilience. *Resilience Engineering: Concepts and Precepts*, Aldershot: Ashgate, , pp. 30-34

⁷ Se uddybende Baarts, C (2004): *Viden og kunnen: En antropologisk analyse af sikkerhed på en byggeplads*. [Kbh.]: Københavns Universitet, Det Samfundsvidenskabelige Fakultet.

af deres egen sikkerhed, 2) optimal opgaveløsning (kvalitet og hastighed i behandlingen), 3) sikring af god samvittighed (at kunne se sig selv i øjnene efterfølgende). Disse tilbagevendende balanceakter omkring konkrete praktiseringer af sikkerhed betyder, at sikkerhedspraksis aldrig står alene. Sikkerhedspraksis må forstås og analyseres i relation til andre kontekstspecifikke relationer og praksisser.

Forståelse af denne type situationel kompleksitet er alfa og omega både for sikkerhedsforskere, som ønsker at forstå sikkerhedspraksis, og for myndigheder eller arbejdsmiljøorganisationer, som arbejder med at forbedre arbejdsmiljøet i konkrete virksomheder. Vi vender tilbage til dette punkt i næste afsnit om, hvilke handlingsrettede perspektiver projektet lægger op til.

Sikkerhed- og risikohåndtering er et fundamentalt kollektiv fænomen.

Ambulanceredderne har interdependente sikkerhedsrelationer og deler følgelig et 'risikofællesskab'.⁷ Ambulancereddernes risikofællesskab er dobbeltsidet: Den ene ambulanceredders udførelse af praksis risikerer at skade kollegaen. Det giver reddernes ulykkesfortællinger flere eksempler på. Desuden er ambulanceredderne sikkerhedsmæssigt dybt afhængige af hinanden i skarpe situationer. Denne gensidige afhængighed medfører stærk social og faglig kontrol, især af eleverne, som har et særligt behov for at 'passere' som fremtidige tillidsværdige medlemmer af praksisfællesskabet. Behovet for tillidsværdighed medfører desuden en generel faglig æreskærlighed og bevidsthed om renommé blandt ambulanceredderne.

Ambulancereddernes sikkerhedskultur er sammensat af mangfoldige positioner.

Særligt fem sikkerhedsdiskurser eller sikkerhedsrationaliteter er fremtrædende i de mandlige ambulanceredderes fortolkningsrepertoire: sikkerhed som kompetence til *kognitiv foregribelse*, sikkerhed som *(inter)subjektiv ansvarlighed*, sikkerhed som arbejds *raison d'être*, sikkerhed som *protest*, sikkerhed som *illusorisk ideal*.

Flere reddere bevæger sig mellem skiftende diskurser og trækker på dem alt efter behov i forskellige situationer i løbet af arbejdsdagen, hvilket f.eks. kommer til udtryk ved at flere reddere det ene øjeblik italesætter sig selv som meget dedikeret til sikkerhed, mens de det næste øjeblik fortæller, at man som ambulanceredder undertiden er nødt til at tage nogle chancer i akutte situationer.

Tilbøjelighed til at springe mellem forskellige sikkerhedspositioner illustrerer sikkerhedsbegrebets kompleksitet i forhold til det daglige ambulancearbejde, hvilket også relaterer sig til pointen om sikkerhed som en balanceakt. Selvom diskurserne fra et analytisk perspektiv kan ses som modsætningsfyldte, så er der fra et internt arbejdskultur perspektiv ikke nødvendigvis tale om logiske modsætningsforhold. Sikkerhedspraksis er i det daglige kun ét element af ambulancereddernes arbejdspraksis. I nogle situationer fortolkes sikkerhed, som et centralt element, i andre situationer – ofte skarpe situationer – er sikkerhed et delelement af den generelle arbejdspraksis, som midlertidigt står i skyggen af andre situerede arbejdsmæssige interesser og forpligtelser.

De mandlige ambulancereddere skaber kontinuerligt forløsningsfællesskaber.

Analysen viser, at det sociale fællesskab er et bolværk imod arbejdets mentale og psykologiske belastninger.

Ambulancereddernes 'mestring' er ofte vanskelig at observere, fordi det ofte foregår **indirekte** via jokes, røverhistorier og genfortælling af episoder fra felten. Hermed indskrives hverdagens 'mentale reparationsarbejde' i andre kollektive processer inden for praksisfællesskabet. Foruden at underholde, skabe kollektiv læring og reproducere delte konventioner omkring konkrete praksisser, så fungerer fortællinger fra felten også som ventiler, der hjælper redderne med at vedligeholde et passende mentalt spændingsniveau samt at give afløb for ophobede følelser. Andre gange er vittigheder eller genfortællinger af episoder et springbræt til dybere samtaler.

Afhandlingen har udviklet begrebet 'forløsningsfællesskab' til at beskrive det uformelle sociale mestringsrum, hvor de mandlige ambulancereddere hjælper hinanden ved at få styr på nagende følelser efter svære ture. Analysen viser også en relativt distinkt maskulin tilgang til emotionalitetspraksis. De mandlige ambulancereddere fremhæver enstemmigt at de taler med deres kolleger om barske ture, fordi kollegerne selv kender til det præhospitale felts emotionelle udfordringer. I ambulancereddernes fortællinger om 'forløsningsfællesskabet' fremhæves humor og indirekte spørgsmål til konkrete oplevelser på konkrete ture, som et typisk værktøj, som skaber et rum, hvor kolleger kan fortælle om deres ture, uden det forekommer psykologiserende og umaskulint. De mandlige ambulanceredderes fortællinger om forløsningsfællesskabet peger således på, at maskulinitetspraksis og emotionalitetspraksis ikke er gensidigt udelukkende blandt danske ambulancereddere (se uddybende Kyed 2014b)

Samlet set viser afhandlingen, at maskulinitet tilbyder nye og frugtbare måder at analysere mænds sikkerhedspraksis. Men samtidig også, at forholdet mellem mandlige

ambulanceredderes maskulinitets- og sikkerhedspraksis er komplekst. På den ene side trækker redderne på en række konventionelle maskuline idealer, som ofte fungerer som en symbolsk løftestang for deres sikkerhedspraksis. Men på den anden side er der også en række situationer, hvor redderne gør op med disse idealer og skaber en ny maskulinitets- og sikkerhedspraksis, som bryder eller omdanner traditionelle maskulinitetsformer. Dermed understreger afhandlingen, at forholdet mellem maskulinitet og sikkerhed er en dynamisk proces, som hele tiden skabes og genskabes i relation til den konkrete arbejdspladskultur. Det betyder også, at mænds maskulinitet ikke per definition udgør et problem ift sikkerhedstiltag, da forskellige maskulinitetsformer understøtter sikkerhed på forskellige måder.

D) FOKUSGRUPPEINTERVIEWS OM ÆNDRINGER I MASKULINITETS-IDEALER

Som nævnt ovenfor har formålet med fokusgruppeinterviewene været dobbelt: For det første, generelt at analysere ændringer i maskulinitetsidealene i det danske samfund, herunder ikke mindst at diskutere de idealer, der er udbredt blandt mændene i de to brancher i en lidt bredere sammenhæng. For det andet blev fokusgrupperne gennemført for at afprøve og undersøge om de forskellige dimensioner af MRNI-skalaen om traditionelle maskulinitetsideal gav genklang i en dansk kontekst, og forekom relevante i forhold til at tematisere forskelle i danske mænds maskulinitetsideal.

Fokusgruppeanalyserne viser, at der – ligesom blandt ambulanceredderne og slagteriarbejderne – er en meget lille tilslutning til traditionelle maskulinitetsideal i det danske samfund. På et overordnet samfundsniveau er der i dag en dominerende diskurs om, at den mest accepterede måde at være mand på er stærkt relateret til idealer om ligestilling mellem kønnene. På den anden side er der i forhold til hverdagspraksis stadig en række modsætninger og ambivalenser knyttet til forventningerne til mænd, ligesom maskulinitetsideal på nogle områder (f.eks. i forhold normen om nærværende fædre) er kendetegnet af klasse-mæssige forskelle.

Fokusgruppeinterviewene sætter dermed nogle af de dilemmaer, som mændene i de to brancher oplever, i relief. Det er således ikke kun på mændenes arbejdspladser, men generelt i hele deres livssituation, at deres maskuline positioner er under forandring.

Resultaterne af fokusgruppeanalyserne har været præsenteret på flere nordiske konferencer, og sammenskrives pt. til artiklen "Changing Masculinity Ideals in a Danish Context" (se Bloksgaard et al 2014).

POPULÆR FORMIDLING AF PROJEKTETS POINTER OG KONKLUSIONER

Projektets populærformidling har til formål dels at gøre de deltagende brancher klogere på de resultater, som projektet har fundet, samt gøre resultater, anbefalinger og konklusioner forståelige og anvendelige for alle brancher, der kunne have glæde af at vide mere om maskulinitet og arbejdsulykker.

I forlængelse af projektets resultater, er der derfor blevet udarbejdet et idé-katalog med forslag til initiativer, der kan være med til at forbedre sikkerheden i mandedominerende brancher, ved at tage højde for betydningen af maskulinitet i interventioner rettet mod forebyggelse af arbejdsulykker .

For at få størst mulig gennemslagskraft har vi valgt, at målgruppen for idé-kataloget er arbejdsmiljøprofessionelle, -ledere, -repræsentanter og -afdelinger. Vi søger derigennem at formidle viden til de mennesker, som skal implementere f.eks. nye sikkerhedsregler eller lign. på en mandedomineret arbejdsplads.

I ide-kataloget har vi valgt at fremhæve fire hovedpointer fra projektet, og gøre disse til en indgang til resten af projektets viden. Idé-kataloget er internetbaseret, og omdrejningspunktet er hhv fire speeddrawings (korte animerede film) og hjemmesiden www.erdusikkermand.dk, som vil blive tilgængelig for offentligheden 8. sept. 2014 (vi har valgt, at udskyde offentliggørelsen af idé-kataloget til efter sommerferien, for forhåbentlig at få større opmærksomhed fra målgruppen).

De fire små speed-drawings (se bilagA), der hver især illustrerer én af projektets hovedpointer, kommer til at fungerer som appetitvækkere, der skal trække folk ind på hjemmesiden (se bilag B):

- Film 1: Rollemodeller; om betydning af nøglepersoner eller afsender af sikkerhedsbudskab.
- Film 2: Vidensdeling; om betydningen af vidensdeling, og hvad der kan gå galt / gå godt.
- Film 3: Mand på flere måder; om alternative og flerstrengede maskulinitetsformer.
- Film 4: I andres øjne; om den maskuline mand – i andres (stereotype) øjne.

Filmene sætter hver sin pointe skarpt, og arbejder som øjenåbner for den forskning, der ligger bag. Derudover præsenterer hver film også både en løsning og en anven-

delsesorienteret idé, som de enkelte brancher/virksomheder kan arbejde videre med. Derudover er de holdt i en humoristisk og skæv tone, som gør, at man kan grine af virkeligheden og på den måde få de problemer, der kan opstå på en mandedomine- ret arbejdsplads, gjort tilgængelige for diskussion og snak.

Offentliggørelsen af de fire film og hjemmesiden vil både ske gennem pressemedde- lelser og ved at filmene vil være at finde på relevante interessenters hjemmesider og facebooksider (via et YouTube-link). Det drejer sig bl.a. om

- Dansk Metal - for it, teknik og mekanik
- 3F - fagligt fælles forbund
- NFF - Fødevareforbundet
- Falck
- BAR - bar-web.dk, og relevante arbejdsmiljøråd, ex BAR Bygge&Anlæg
- VFA - Videnscenter for Arbejdsmiljø

Disse interessenter har allerede opbygget et bredt netværk og kundegrundlag på deres sociale medier og hjemmesider, og det er derfor oplagt at bruge disse medier som formidlingskanal. Derudover er mange af de besøgende på disse digitale sider, medarbejdere, som enten officielt arbejder med arbejdsmiljøet på deres arbejds- plads, eller har en stærk interesse i heri – og de vil derfor være gode nøglepersoner at formidle til.

Via filmene, vil interesserede blive ledt ind på hjemmesiden [www.erdusikkermand. dk](http://www.erdusikkermand.dk). Hjemmesiden er opbygget med en forside, hvor man kan (gen)se de fire små film. Derudover leder siderne videre til uddybelse af pointerne, som kan bruges direkte som afsæt til arbejdet i virksomheden.

Fra hjemmesiden kan den interesserede også rekvirere/downloade kampagnema- teriale i form af små A4-posters med QR-koder til filmene, der kan hænges i frokost- stuer, på virksomheder mv. Der kan også klikkes videre og læses mere om projektet på Aalborg Universitets hjemmeside, ligesom der er adgang via hjemmesiden til de videnskabelige publikationer, mundtlige oplæg osv

HANDLINGSRETTEDE PERSPEKTIVER: HVORDAN KAN RESULTATER BIDRAGE TIL AT FORBEDRE ARBEJDSMILJØ

Resultaterne fra MARS-projektet har demonstreret, at køn er en særdeles relevant optik at undersøge såvel sikkerheds- som mere generelle arbejdsmiljøproblematikker igennem. Projektet har vist, at i forhold til visse aspekter af ambulancereddernes sikkerhedspraksis, så udgør forventninger til mænds adfærd et centralt aspekt, som de må forholde sig til eksplicit, men oftest mere skjult og implicit. Selvom projektet alene har fokuseret på ulykker og sikkerhed er det nærliggende at tro, at køn også vil være en relevant optik at se på f.eks. samarbejdskultur og konflikter på arbejdspladsen med.

Det er altså vigtigt – for såvel ledelse og arbejdsmiljørepræsentanter – at forsøge at tænke køn ind i allerede eksisterende eller planlagte forebyggelsestiltag, således at implicite kønsdimensioner i sådanne initiativer eller i bestemte elementer i arbejdspladskulturen ikke kommer til at fungere som en barriere for at gennemføre disse. Det vil f.eks. kunne være tilfældet, hvis et forebyggelsestiltag indeholder elementer, der helt eller delvist står i modstrid til de maskulinitetsidealer, som er de fremtrædende på den givne arbejdsplads.

I de tilfælde, hvor de mest udbredte maskulinitetsformer fungerer som en decideret barriere for at udvikle mere sikker adfærd på arbejdspladsen, kan det være nødvendigt at iværksætte tiltag, der forsøger at ændre disse. I sådanne tilfælde vil forsøg på at ændre adfærd, f.eks. gennem forbud, ofte være mindre effektivt, end hvis man medtænker alternative måder, hvorpå mændene kan praktisere køn. Disse ville i så fald kunne erstatte den adfærd og de praksisser, som står i vejen for sikkerheden eller for andre arbejdsmiljøtiltag. Uden sådanne alternativer vil forebyggelsestiltag fremstå, som noget, der tager vigtige elementer af de ansattes selvforståelse væk fra dem, uden at give dem alternative muligheder for at skabe nye måder at forstå sig selv på. Dette vil med stor sandsynlighed skabe modstand mod tiltagene, og derfor svække mulighederne for at implementere dem ordentligt.

I mange brancher er det dog ikke nok kun at rette sådanne tiltag mod medarbejderne selv, men også mod de omgivelser, hvor de skal praktisere deres sikkerhed i forhold til. Resultater fra projektets ph.d.-afhandling viser – som nævnt ovenfor - f.eks. hvordan ambulanceredderne må forholde sig til, at andre grupper i sundhedsvæsenet har forventninger til, at de kan og vil overtræde sikkerhedshensyn pga. deres køn. For

at komme den slags forventninger til livs er det nødvendigt at eksempelvis arbejdsmiljøorganisationer også retter fokus mod de effekter, som omgivelsernes kønsstereotype forventninger kan tænkes at have. Det er i øvrigt ikke ukendt med sådanne forsøg på at påvirke omgivelserne. Det har man f.eks. set i busser, hvor passagerne bliver bedt om at opføre sig hensynsfuldt overfor chaufføren eller i dagligvarebutikker, hvor man kan opleve skilte, der informerer om, at kasseeksponenten ikke kan se, hvor lang køen er.

Analyserne peger dog også på, at man med fordel kan udvide fokus til ikke kun at handle om sikkerhedsadfærd i snæver forstand, men også fokusere på, hvordan medarbejderne håndterer svækkelser af deres helbred. Hvis det at gå syg på arbejde kan være problematisk i forhold til risikoen for at komme ud for en arbejdsulykke, så er den type adfærd også vigtig at regulere på virksomhedsniveau. Og i den sammenhæng er køn også relevant, da det at gå syg på arbejde i visse situationer kan være en måde at demonstrere mandighed på.

Sidst men ikke mindst peger registeranalyserne på en række områder som bør undersøges nærmere ift at reducere risikoen for ulykker ved at planlægge arbejdet på alternative måder (f.eks. med andre vagtformer o. lign.).

PUBLIKATIONER OG PRODUKTER FRA MARS-PROJEKTET

VIDENSKABELIGE PUBLIKATIONER FRA HOVEDPROJEKTET:

Ph.d.-afhandling:

1. Kyed, Morten. (2014a): *John Wayne og Tarzan arbejder her ikke længere: En etnografisk fortælling om maskulinitet, sikkerhed og 'redderskab'*. Ph.d-afhandling, Institut for Sociologi og Socialt arbejde, Aalborg Universitet (301 sider) (afhandling forsvaret august 2014).

Publicerede artikler:

1. Kyed, Morten (2014b): "Masculinity, Emotions and 'Communities of Relief' among Male Emergency Medical Technicians" in *Gender, Emergency Work and the Rescue Services: Contested terrains and challenges*, Mathias Ericson & Ulf Mellström (eds.), Karlstad University Press (in press).
2. Jensen, Sune Qvotrup; Kyed, Morten; Christensen, Ann-Dorte; Bloksgaard, Lotte; Hansen, Claus D.; Nielsen, Kent (2014): "A gender perspective on work-related accidents", *Safety Science*, Vol 64, s. 190-198.
3. Christensen, Ann-Dorte og Sune Qvotrup Jensen (2014): "Combining hegemonic masculinity and intersectionality", *NORMA: International Journal of Masculinity Studies*, Vol. 9 (1), 2014, pp. 60-75.
4. Hansen, Claus D.; Rasmussen, Kurt; Kyed, Morten; Nielsen, Kent J. & Andersen, Johan H. (2012): "Physical and psychosocial work environment factors and their association with health outcomes in Danish ambulance personnel - a cross-sectional study", *BMC Public Health*, vol. 12, 534
5. Kyed, Morten (2014e): "Ambulancearbejde, sikkerhed og maskuline rekonfigurationer: etnografiske fortællinger om kulturelle praksisser under forandring", *Dansk Sociologi*, vol 25 (3), (under udgivelse) .

Indsendte artikler:

1. Bloksgaard Lotte ; Christensen, Ann-Dorte ; Jensen, Sune Qvotrup ; Kyed, Morten ; Hansen, Claus . & Nielsen, Kent J. (2014): "Changing Masculinity Ideals in a Danish Context", *NORA Nordic Journal of Feminist and Gender Studies*, (submitted).

-
2. Kyed, Morten (2014d): "Making occupational health, safety and masculinity a happy marriage". In *Challenges for Health and Healthcare in Europe*, Anders Petersen et al. (Eds). Gover House. Ashgate Publishing. (Submitted – forventet publicering efterår 2014)
 3. Nielsen, Kent J. ; Hansen, Claus D.; Kyed, Morten; Christensen, Ann-Dorte, Bloksgaard, Lotte & Jensen, Sune Qvotrup (2014): "The impact of masculinity on safety oversights, safety commitment and safety violations in two male-dominated occupations – a longitudinal study", *Safety Science* (submittet)

Artikler under udarbejdelse og revision:

1. Christensen Ann-Dorte; Kyed, Morten ; Bloksgaard, Lotte ; Hansen, Claus D.; Jensen, Sune Qvotrup & Nielsen, Kent J. (2015): "Maskulinitet og sikkerhed blandt ambulancereddere og slagteriarbejdere", *Tidsskrift for Arbejdsliv* (Synopsis accepteret/indsendes august, forventes publiceret nr. 1, 2015)
2. Kyed, Morten (2014): "Masculinity, Heroism and Ambivalence in Ambulance Work", *NORMA, International Journal for Masculinity Studies*.
3. Hansen, Claus D. & Jensen, Sune Qvotrup (2014): "Is showing up ill at work a way of performing masculinity? A study on the associations between masculinity and sickness absence practices of Danish ambulance workers", *Social Science & Medicine*, (indsendes august)
4. Nielsen, Kent J. & Hansen, Claus D. (2014a): "Do working conditions and safety climate modify the effect of personality factors on injury involvement? A longitudinal study in two male-dominated occupations", *Accident Analysis and Prevention*

Anmeldelser:

1. Kyed, Morten: (2013): "Review: Simpson, Slutskaya, Lewis and Höpfl (ed): *Dirty Work—Concepts and identities*", *Nordic Journal of Working Life Studies*, 3(1), 157-159

Konferenceoplæg (videnskabelige):

1. Nielsen, Kent J. & Hansen, Claus D. (2014b): "The effect of working conditions and safety climate on the impact of personality on injury involvement. A longitudinal study in two male-dominated occupations". 7th international WorkingOnSafety.net conference. Glasgow, Scotland. 30. September – 3. October 2014
2. Bloksgaard, Lotte og Christensen, Ann-Dorte (2014): "Changing Masculinity Ideals in a Danish Context?", NFMM-Masculinity Conference: emerging Ideas in Masculinity Research. Masculinity Studies in the North. Reykjavik, Juni 2014.

-
3. Hansen, Claus D. (2013): "Objectively measured work load, health status and sickness absence among Danish ambulance personnel. A longitudinal study", The sixth joint European Conference on Public Health. Brussels, Belgium. November 13th-16th, 2013. (Abstract I European Journal of Public Health. Vol. 23 Supplement 1. udg. 2013. s. 133-134.)
 4. Hansen, Claus D. & Nielsen, Kent J. (2013): "Masculinity and Lifting Accidents among Danish Ambulance Personnel", NoFS 2013 Denmark - 20th Nordic Research Conference on Safety, Bymose Hegn, Denmark. 26-28 August, 2013.
 5. Nielsen, Kent J. & Hansen, Claus D. (2013): "The impact of masculinity on safety oversights, safety commitment and safety violations in two male-dominated occupations". NoFS 2013 Denmark - 20th Nordic Research Conference on Safety, Bymose Hegn, Denmark. 26-28 August, 2013.
 6. Kyed, Morten (2012): "Is occupational health, safety and masculinity an unhappy marriage?" International conference on Challenges for Health and Healthcare in Europe, 1-2. November, 2012, Aalborg
 7. Christensen, Ann-Dorte; Hansen, Claus D. ; Bloksgaard, Lotte & Jensen, Sune Qvotrup (2012): "Maskuliniteter i bevægelse?: Generationsforskelle i mænds husarbejde, omsorg og risikovillighed i arbejdslivet". 5. Nordiske mandeforskningskonference. Maskuliniteter i bevægelse - menn, ligestilling og livskvalitet, Oslo, Norge. 31.maj-1. juni 2012.
 8. Jensen, Sune Qvotrup; Bloksgaard, Lotte; Christensen, Ann-Dorte & Hansen, Claus D. (2012): "Moderne nordiske maskulinitetsidealer?" 5. Nordiske mandeforskningskonference. Maskuliniteter i bevægelse - menn, ligestilling og livskvalitet, Oslo, Norge. 31.maj-1. juni 2012.
 9. Kyed, Morten (2012): "Is masculinity and safety an unhappy marriage?" 5. Nordiske mandeforskningskonference. Maskuliniteter i bevægelse - menn, ligestilling og livskvalitet, Oslo, Norge. 31.maj-1. juni 2012.
 10. Hansen, Claus D ; Lund, Thomas & Labriola, Merete (2011): "Is it masculine to turn up ill at work? A study on the association between traditional male role norms and sickness presenteeism amongst Danish ambulance workers", The fourth joint European Conference on Public Health. Copenhagen, Denmark. November 10th-12th, 2011. (Abstract i I: European Journal of Public Health, Vol. 21, Nr. suppl. 1, 2011, s. 91.)
 11. Hansen, Claus D. (2011): "Masculinity and Health : The case of sickness presenteeism and help-seeking behaviour amongst Danish ambulance workers". The 4th Sino-Nordic Gender and Women's Studies conference, Aalborg, 25-27. Oktober 2011.

-
12. Labriola, Merete; Hansen, Claus D. & Lund, Thomas (2011): "Do traditional male role norms modify the association between high emotional demands in work, and sickness absence?" 22nd International Conference on Epidemiology in Occupational Health EPICOH 2011 September. Storbritannien. Oxford. 7-9 september 2011 (Abstract i . I: Journal of Occupational and Environmental Medicine, Vol. 68, Nr. Suppl. 1., 2011, s. A22-A23
 13. Christensen, Ann-Dorte ; Jensen, Sune Qvotrup & Hansen, Claus D. (2011): "Conceptualizing and Measuring Gender, Risk, and Safety", Genderemergencies – Theories and Methodologies. Linköping University, Sweden, 8-9- September 2011.
 14. Kyed, Morten (2011): "Towards a more nuanced understanding of men's occupational accidents – the case of professional emergency-workers in Denmark." Genderemergencies – Theories and Methodologies. Linköping University, Sweden, 8-9- September 2011.

Herudover har projektet løbende været præsenteret i forskningsgrupper på Aalborg Universitet – først og fremmest i CASTOR-Center for Sociologiske analyser af sociale transformation; FREIA-Center for Kønsforskning og LEO-Faggruppen for arbejdsmarked, uddannelse og organisation, Faggruppen for Epidemiologi og Folkesundhed samt Arbejdsmedicinsk Klinik, Herning.

Skriftlig formidling og interviews:

1. Hansen, Claus D. & Nielsen, Kent J. (2014a): *Arbejdsmiljø og sikkerhed blandt slagteriarbejdere. Resultater fra forskningsprojektet MARS. Rapport til NNF. (under udarbejdelse)*
2. Erdusikkermand.dk (2014). Populærvidenskabelig formidling af hovedresultater fra MARS-projektet med idéer til hvordan maskulinitet kan tænkes ind i forebyggelsesarbejdet ift arbejdsulykker. Indeholder 4 speed-drawing videoer. (hjemmesiden lanceres 1. september 2014)
3. Hansen, Claus D. & Nielsen, Kent J. (2014b): *Om betydningen af arbejdsmiljø og sikkerhedskultur for arbejdsulykker blandt reddere. Hovedresultater fra MARS. Rapport 2 til Falck.*
4. DR.dk (2014): "Forsker: Machomanden er presset på arbejdspladsen" (<http://www.dr.dk/Nyheder/Indland/2014/01/16/124248.htm>)
5. Magasinet Arbejdsmiljø (2013): "Farligt for mænd at læne sig op ad Tarzan og John Wayne". *Magasinet Arbejdsmiljø*, nr. 11 2013, s. 10-11
6. Redderen (2012): "Projekt MARS giver svar om sikkerhed og arbejdsmiljø". *Redderen*, nr. 2 marts 2012. s, 6-9

-
7. KvinFo Webmagasin (2011): "Aalborg Universitet går tæt på mandekulturer", interview med Ann-Dorte Christensen om MARS-projektet (Lavet af Anita Frank Groth den 2/3, 2011) (<http://webmagasin.kvinfo.dk/artikler/aalborg-universitet-gaar-taet-paa-mandekulturer>)
 8. KvinFo Webmagasin (2011): "Aalborg University in close contact with male cultures", interview med Ann-Dorte Christensen om MARS-projektet, 2011. Engelsk version af ovenstående interview <http://www.kvinfo.dk/side/674/article/121/>
 9. Hansen, Claus D. & Nielsen, Kent J. (2011): *Arbejdsmiljø og sikkerhed i Falck. Resultater fra første runde af spørgeskemaundersøgelsen MARS*. Rapport til Falck.

Mundtlige formidlingsoplæg:

1. Hansen, Claus D. (2014): "Maskulinitet og arbejdsulykker." Arbejdsmiljøforskningsfondens årskonference 2014. København 15. januar. 2014
2. Hansen, Claus D.; Nielsen, Kent J. & Kyed, M. (2013): "Hvad kan vi gøre ved John Wayne og Tarzan?" En workshop om mænd & arbejdsulykker. Arbejdsmiljøkonferencen: AM2013, Nyborg 11. november 2013.
3. Kyed, Morten (2012): "Får mænd arbejdsskader fordi de er Mænd?" Oplæg ved TR-konference (Mænd version 2.012) Oplæg ved Dansk Metal, Aalborg, 24. september 2012
4. Bloksgaard, Lotte et al. (2011): "'30 forslag til en politik for drenge og mænds ligestilling'". Oplæg om det kønsopdelte arbejdsmarked ved konference om drenge og mænds ligestilling. Tænk tanken VM – Viden om Mænd, København, 5. november 2011
5. Hansen, Claus D. (2011): "Mænd, arbejdsulykker og sikkerhed." Oplæg ved Arbejdsmiljøforskningsfondens evalueringsseminar. København 7. februar 2011.
6. Kyed, Morten & Jensen, Sune Qvotrup (2010): "MARS - Mænd, arbejdsulykker, sikkerhed." Oplæg ved TR-konference Mænd version 2.010, København. 15. november 2010
7. Hansen, Claus D. ; Nielsen, Kent J. & Kyed, Morten (2010): "Mænd, arbejdsulykker og sikkerhed. Et projekt om forebyggelse af arbejdsulykker i mandedominerede brancher." Oplæg i Falcks Sikkerhedsudvalg. Juni 2010

BILAG A

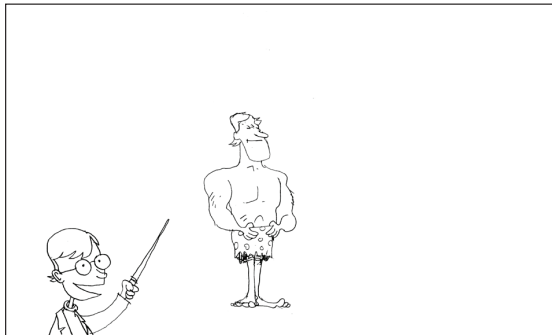
ARBEJDSMEDICINSK KLINIK, REGIONSHOSPITALET HERNING.

AALBORG UNIVERSITET, INSTITUT FOR SOCIOLOGI OG SOCIALT ARBEJDE

Er du sikker mand? Film1: Rollemodeller

Klip

1.1

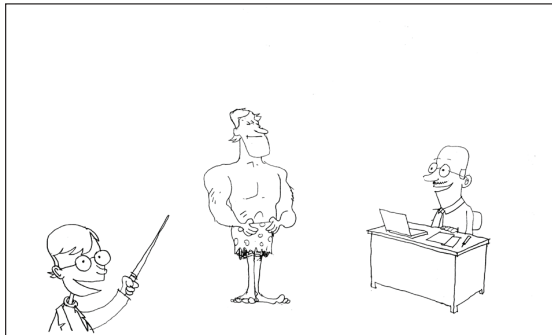


Speak

Her har vi Karl...eller rettere...her har vi Karl som han opfatter sig selv.

Klip

1.2

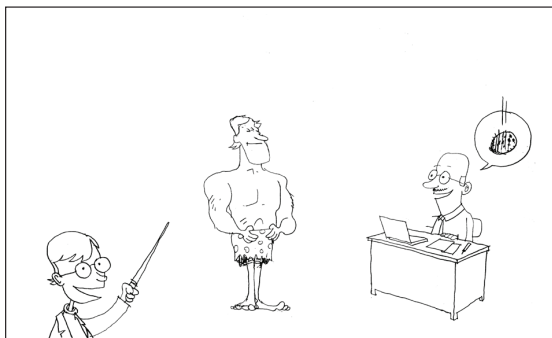


Speak

Og her har vi Karls arbejdsmiljøchef
Hans opgave er naturligvis...

Klip

1.3

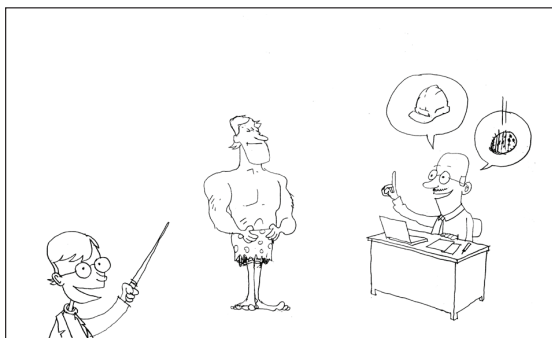


Speak

at sørge for at Karl ikke kommer til skade...

Klip

1.4



Speak

Så han har lavet nogle sikkerhedsregler, som Karl skal følge.

BILAG A

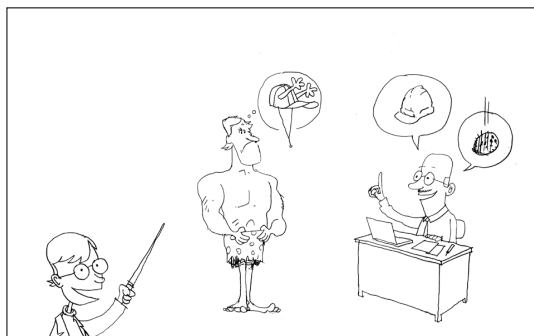
ARBEJDSMEDICINSK KLINIK, REGIONSHOSPITALET HERNING.

AALBORG UNIVERSITET, INSTITUT FOR SOCIOLOGI OG SOCIALT ARBEJDE

Er du sikker mand? Film1: Rollemodeller

Klip

2.1

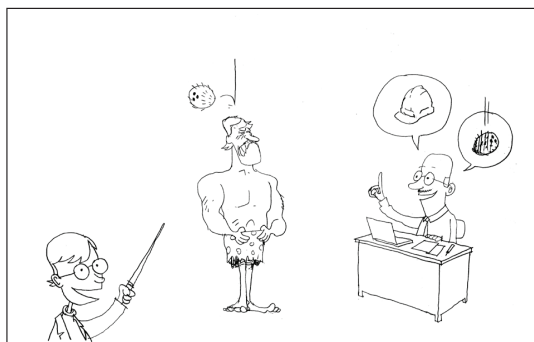


Speak

Men erfaringen viser, at mange mænd vælger ikke at følge sikkerhedsreglerne.

Klip

2.2

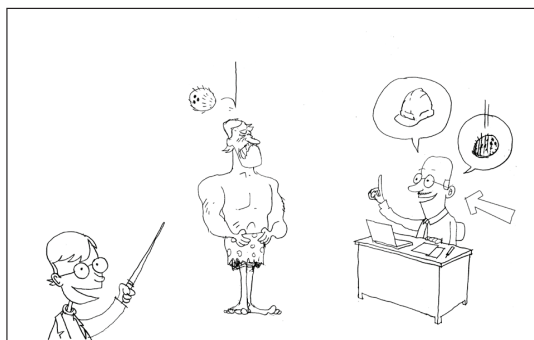


Speak

Underligt nok. For reglerne er der jo faktisk for mændenes egen skyld.

Klip

2.3

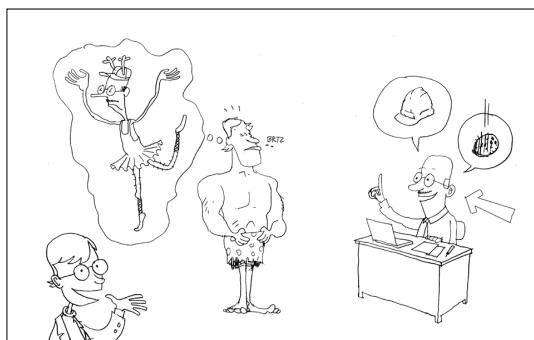


Speak

Forskning peger på en af de mulige forklaringer. Problemet kan ligge hos den, der kommer med reglerne!

Klip

2.4



Speak

Grunden til at nogle mænd er svære at få til at følge reglerne er, at de ikke er sikre på, at de skrivebordsfolk, der fortæller om reglerne helt har forstået hvordan mændenes arbejde foregår. Karl og de andre regelbrydere identificerer sig ikke med disse mænd.

BILAG A

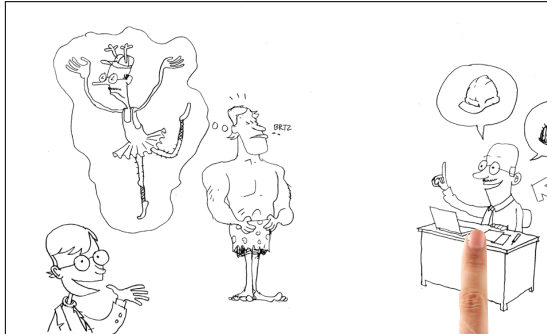
ARBEJDSMEDICINSK KLINIK, REGIONSHOSPITALET HERNING.

AALBORG UNIVERSITET, INSTITUT FOR SOCIOLOGI OG SOCIALT ARBEJDE

Er du sikker mand? Film1: Rollemodeller

Klip

3.1



Speak

Skal man have succes med at indføre nye sikkerhedsregler, er det derfor vigtigt,...

(Tegningen deles på midten og miljøchefen trækkes ud til siden).

Klip

3.2



Speak

at tænke over hvem der er afsenderen... og overveje om det er nogen, som mændene kan se sig selv i

Klip

3.3



Speak

Sagt på en anden måde: Forskningen viser, at troværdige rollemodeller sikrer en bedre implementering af sikkerhed på arbejdspladserne!

Klip

3.4



Speak

Læs mere om det dette og andre forskningsresultater omkring mænd og sikkerhed på www.erdusikkermand.dk

BILAG A

ARBEJDSMEDICINSK KLINIK, REGIONSHOSPITALET HERNING.

AALBORG UNIVERSITET, INSTITUT FOR SOCIOLOGI OG SOCIALT ARBEJDE

Er du sikker mand? Film1: Rollemodeller

Klip

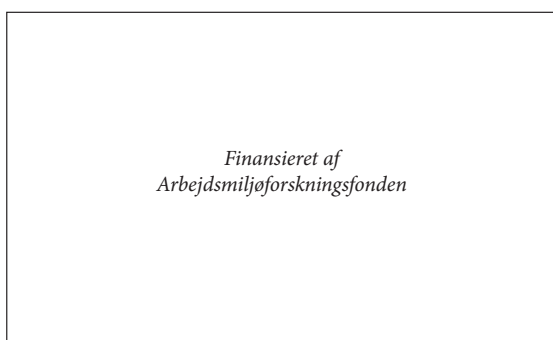
4.1



Speak

Klip

4.2



Speak

BILAG A

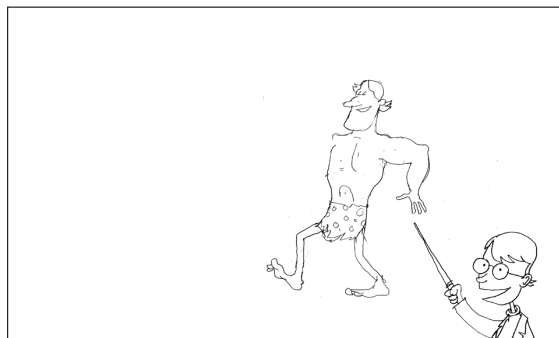
ARBEJDSMEDICINSK KLINIK, REGIONSHOSPITALET HERNING.

AALBORG UNIVERSITET, INSTITUT FOR SOCIOLOGI OG SOCIALT ARBEJDE

Er du sikker mand? Film 2: Vidensdeling

Klip

1.1

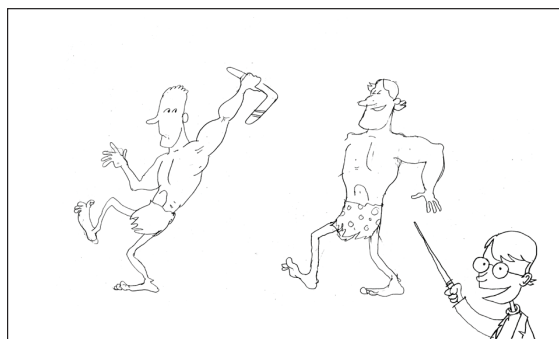


Speak

Her har vi Karl...eller rettere...her har vi Karl som han opfatter sig selv.

Klip

1.2

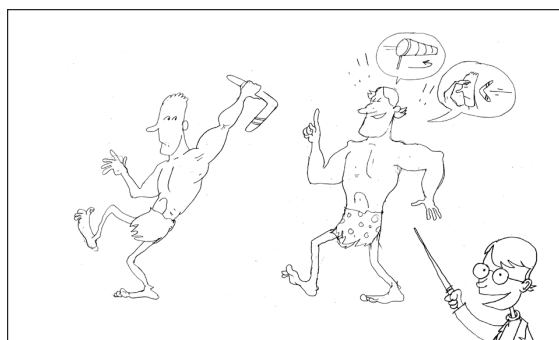


Speak

Og her er Karls kollega...de arbejder på en farlig arbejdsplads...

Klip

1.3



Speak

Og da Karl går meget op i sikkerhed hjælper han gerne kollegaerne med gode råd og vejledning...

Klip

1.4



Speak

Desværre syntes kollegaerne bare at Karl er lidt irriterende....

BILAG A

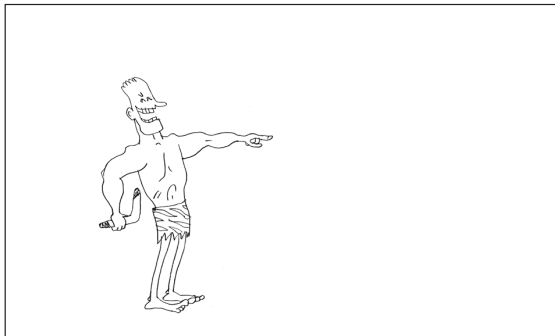
ARBEJDSMEDICINSK KLINIK, REGIONSHOSPITALET HERNING.

AALBORG UNIVERSITET, INSTITUT FOR SOCIOLOGI OG SOCIALT ARBEJDE

Er du sikker mand? Film 2: Vidensdeling

Klip

2.1

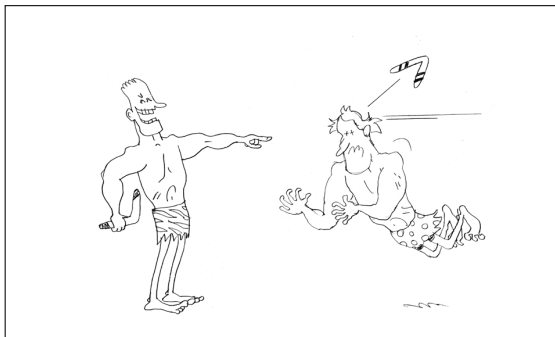


Speak

De synes han spiller smart og er bedrevidende. Så i stedet for at følge hans ellers udmærkede...

Klip

2.2

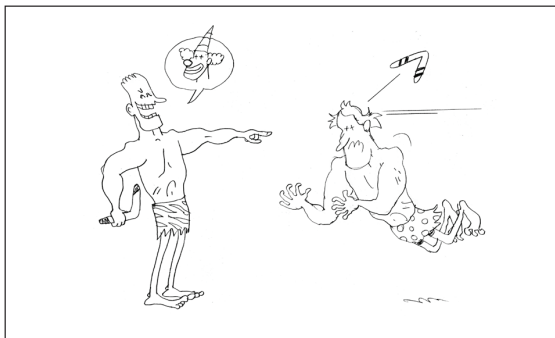


Speak

...råd er det vigtigere for dem at bevise, at han ikke er bedre end dem...

Klip

2.3



Speak

...så hvis Karl begår den mindste fejl er kollegaerne ikke sene til at bruge hans egne ord mod ham.

Klip

2.4



Speak

Så Karl lærer at holde mund - og det er ærgerligt - for man kan gøre meget for at skabe en mere sikker arbejdsplads ved at passe på hinanden.

BILAG A

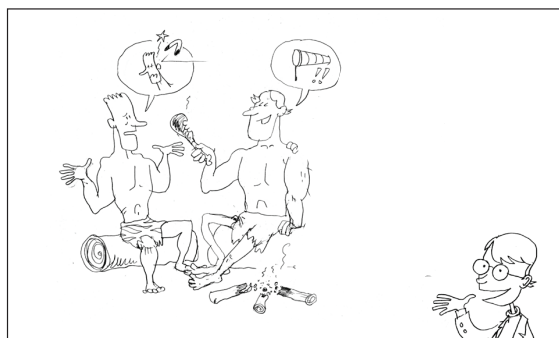
ARBEJDSMEDICINSK KLINIK, REGIONSHOSPITALET HERNING.

AALBORG UNIVERSITET, INSTITUT FOR SOCIOLOGI OG SOCIALT ARBEJDE

Er du sikker mand? Film 2: Vidensdeling

Klip

3.1

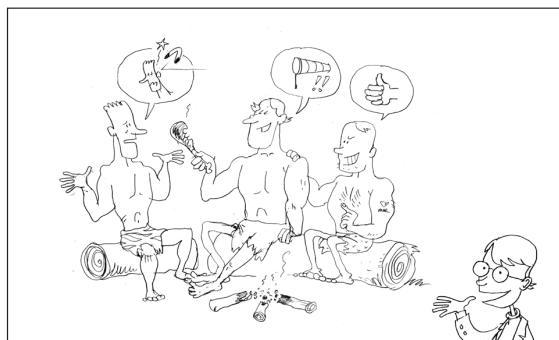


Speak

Forskning viser, at det er vigtigt at skabe en kultur på arbejdspladsen, hvor der er plads til at dele ud af sin viden og sine erfaringer...

Klip

3.2

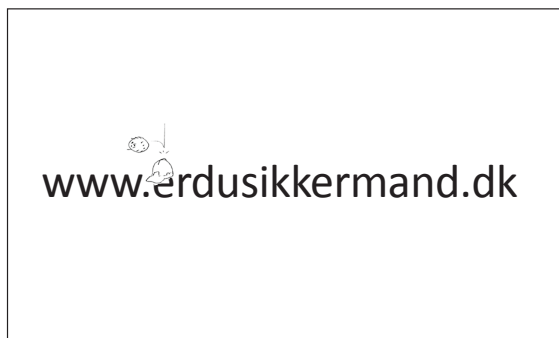


Speak

og hvor der er forståelse for at tale om sikkerhed med kollegaerne faktisk gavner alle - fordi man skal passe på hinanden.

Klip

3.3



Speak

Læs mere om det dette og andre forskningsresultater omkring mænd og sikkerhed på www.erdusikkermand.dk

Klip

3.4



Speak

BILAG A

ARBEJDSMEDICINSK KLINIK, REGIONSHOSPITALET HERNING.

AALBORG UNIVERSITET, INSTITUT FOR SOCIOLOGI OG SOCIALT ARBEJDE

Er du sikker mand? Film 2: Vidensdeling

Klip

4.1

*Finansieret af
Arbejds miljøforskningsfonden*

Speak

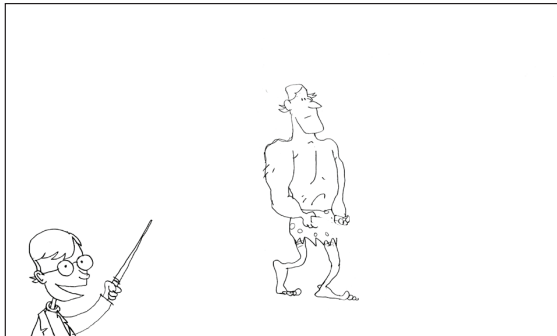
BILAG A

ARBEJDSMEDICINSK KLINIK, REGIONSHOSPITALET HERNING.

AALBORG UNIVERSITET, INSTITUT FOR SOCIOLOGI OG SOCIALT ARBEJDE

Er du sikker mand? Film 3: Mand på flere måder

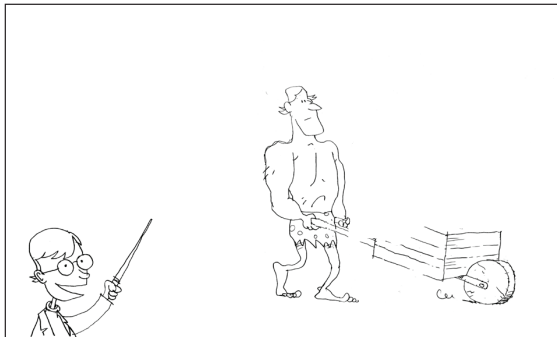
Klip
1.1



Speak

Her har vi Karl...eller rettere...her har vi Karl som han opfatter sig selv.

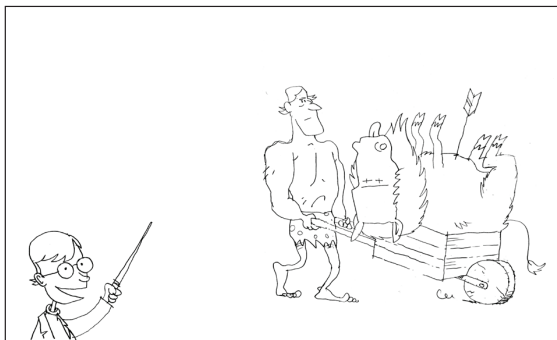
Klip
1.2



Speak

Karl har fået at vide at han skal passe på sin ryg og det betyder at han skal bruge tekniske hjælpemidler...

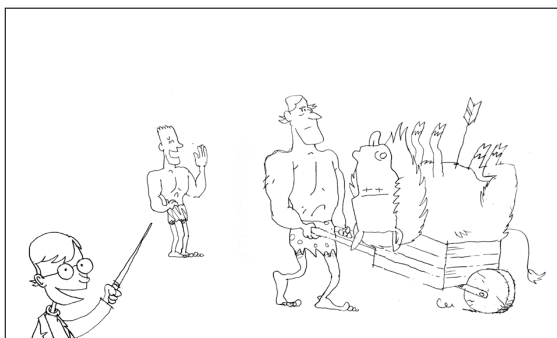
Klip
1.3



Speak

... til de tunge løft...Men Karl er faktisk ikke meget for det.

Klip
1.4



Speak

Han spekulerer over hvad kollegaerne mon vil sige...

BILAG A

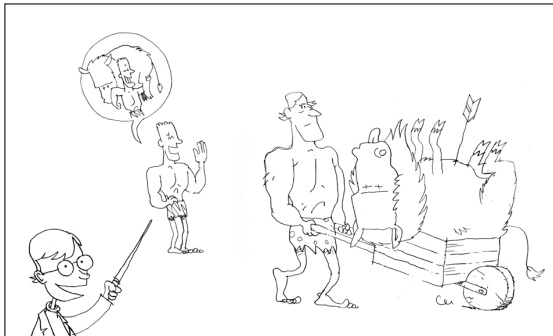
ARBEJDSMEDICINSK KLINIK, REGIONSHOSPITALET HERNING.

AALBORG UNIVERSITET, INSTITUT FOR SOCIOLOGI OG SOCIALT ARBEJDE

Er du sikker mand? Film 3: Mand på flere måder

Klip

2.1

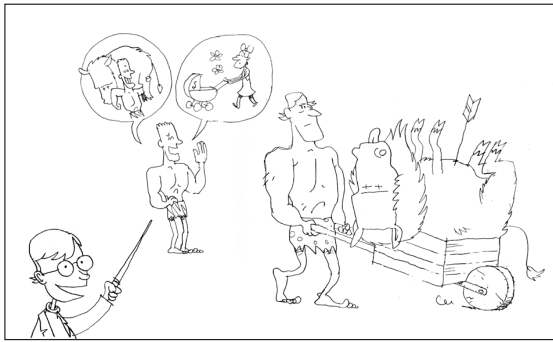


Speak

Han har nemlig hørt nogle af dem sige, at det er lidt utjekket at bruge hjælpemidler...

Klip

2.2

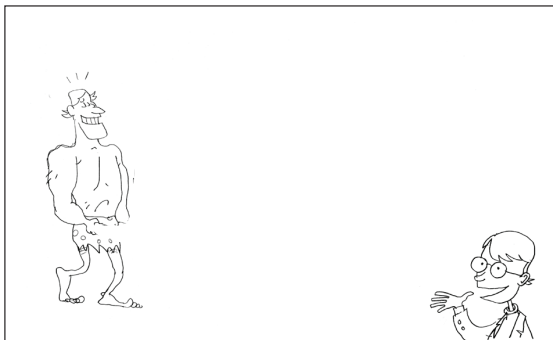


Speak

...at 'rigtige mænd' ikke har brug for hjælp til den slags.

Klip

2.3

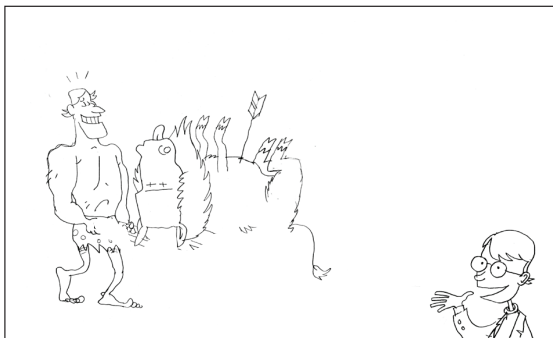


Speak

Forskning har dog vist, at det går nemmere med at få Karl og andre mænd til at bruge tekniske hjælpemidler...

Klip

2.4



Speak

... hvis man fokuserer på de tekniske aspekter frem for behovet for hjælp.

BILAG A

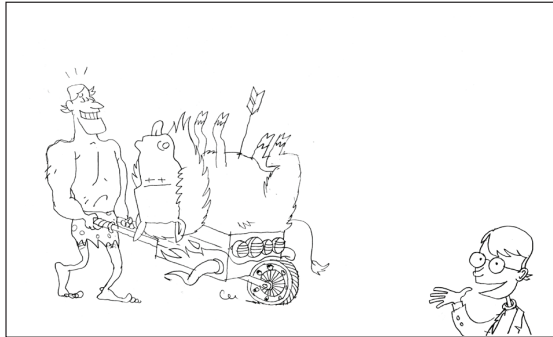
ARBEJDSMEDICINSK KLINIK, REGIONSHOSPITALET HERNING.

AALBORG UNIVERSITET, INSTITUT FOR SOCIOLOGI OG SOCIALT ARBEJDE

Er du sikker mand? Film 3: Mand på flere måder

Klip

3.1

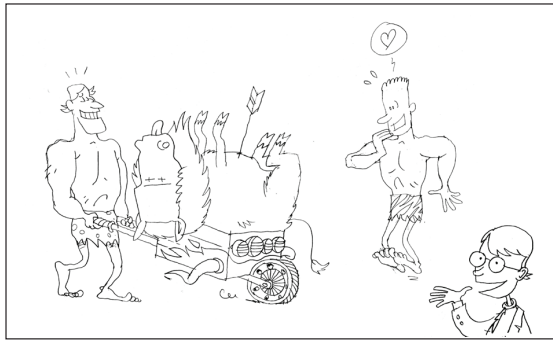


Speak

På den måde bliver 'rigtige mænd' ikke længere nogle, der kan løfte meget, men i stedet nogle, der kan finde ud af avanceret teknik.

Klip

3.2

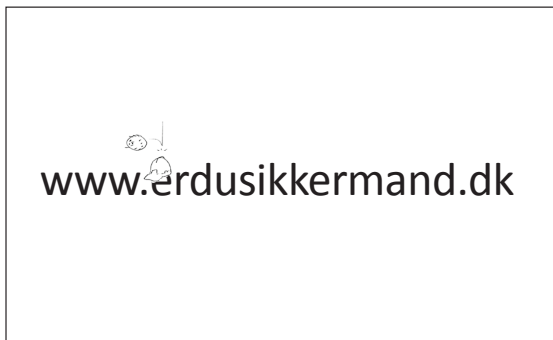


Speak

Og i stedet for at hjælpemidlerne svækker mændenes maskulinitet, bliver de i stedet en attraktiv forlængelse af den.

Klip

3.3



Speak

Læs mere om det dette og andre forskningsresultater omkring mænd og sikkerhed på www.erdusikkermand.dk

Klip

3.4



Speak

BILAG A

ARBEJDSMEDICINSK KLINIK, REGIONSHOSPITALET HERNING.

AALBORG UNIVERSITET, INSTITUT FOR SOCIOLOGI OG SOCIALT ARBEJDE

Er du sikker mand? Film 3: Mand på flere måder

Klip

4.1

*Finansieret af
Arbejds miljø forsknings fonden*

Speak

BILAG A

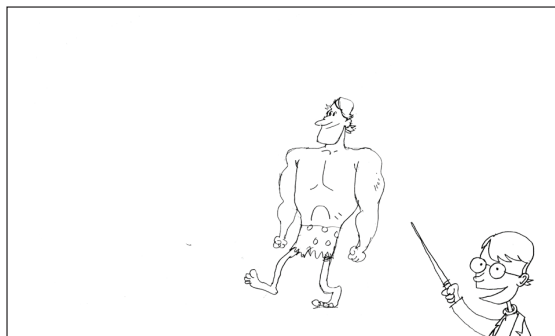
ARBEJDSMEDICINSK KLINIK, REGIONSHOSPITALET HERNING.

AALBORG UNIVERSITET, INSTITUT FOR SOCIOLOGI OG SOCIALT ARBEJDE

Er du sikker mand? Film 4: I andres øjne

Klip

1.1

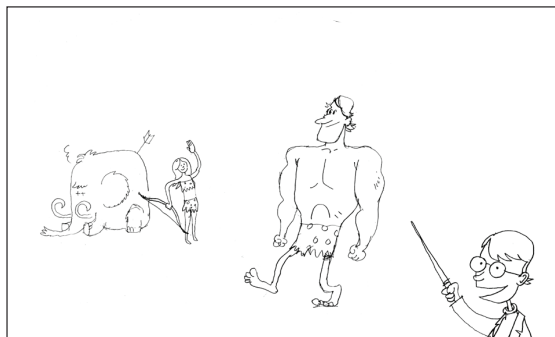


Speak

Her har vi Karl...eller rettere...her har vi Karl som han opfatter sig selv.

Klip

1.2



Speak

Og her har vi en af Karls kunder, der har brug for en hjælpende hånd.

Klip

1.3



Speak

Hun mener, at det lige må være en sag for sådan et stort stærkt mandfolk.

Klip

1.4



Speak

Det mener Karl såmænd også - han skal bare lige hente sit løftegrej...

BILAG A

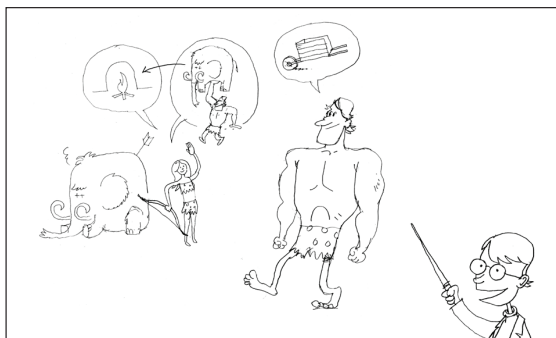
ARBEJDSMEDICINSK KLINIK, REGIONSHOSPITALET HERNING.

AALBORG UNIVERSITET, INSTITUT FOR SOCIOLOGI OG SOCIALT ARBEJDE

Er du sikker mand? Film 4: I andres øjne

Klip

2.1

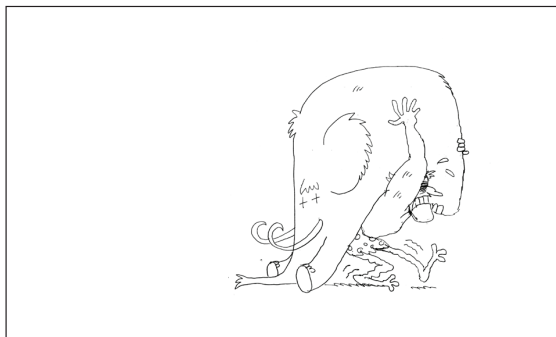


Speak

Det kan hun nu ikke rigtigt forstå. Rigtige mænd har vel ikke brug for hjælpemidler...?

Klip

2.2

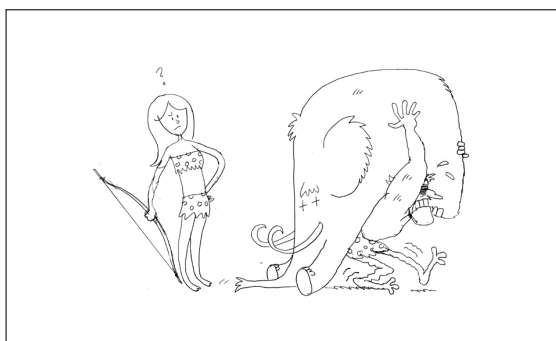


Speak

Det tygger Karl lidt på, for han vil jo gerne fremstå som en 'rigtig mand' i kundens øjne. Karl dropper derfor hjælpemidlerne og tager fat....

Klip

2.3

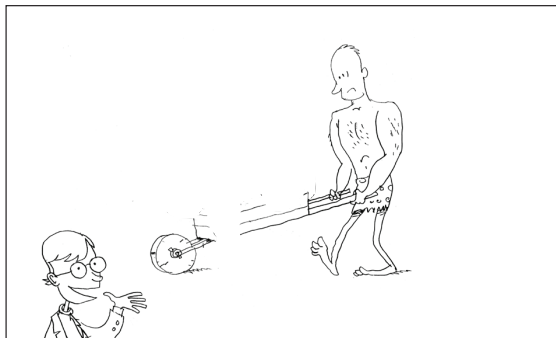


Speak

Hårdt fat. Og selv om han kan mærke at det er FOR hårdt, vil han ikke give op så længe hun står og kigger på ham.

Klip

2.4



Speak

Forskning viser, at det ikke er nok at lære mændene at bruge hjælpemidlerne....

BILAG A

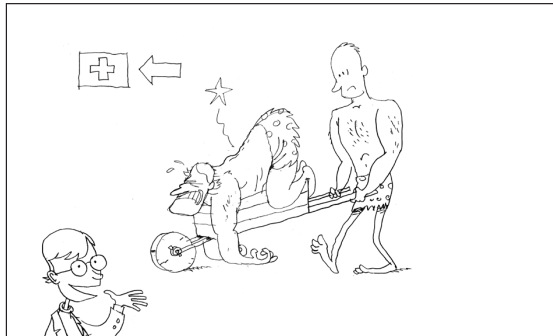
ARBEJDSMEDICINSK KLINIK, REGIONSHOSPITALET HERNING.

AALBORG UNIVERSITET, INSTITUT FOR SOCIOLOGI OG SOCIALT ARBEJDE

Er du sikker mand? Film 4: I andres øjne

Klip

3.1

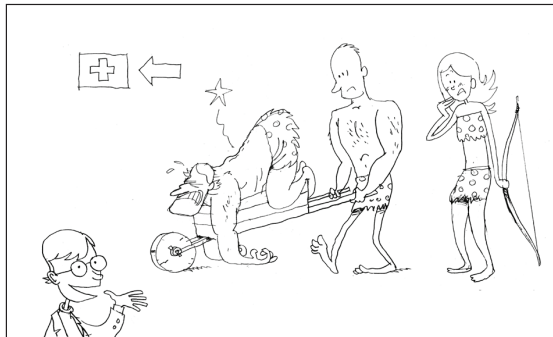


Speak

– Hvis kunder og samarbejdspartnere forventer en bestemt adfærd er det lige så vigtigt, at få dem til at forstå...

Klip

3.2



Speak

... at deres forventninger er med til at påvirke hvor sikkert arbejdet bliver udført!

Klip

3.3



Speak

Læs mere om det dette og andre forskningsresultater omkring mænd og sikkerhed på www.erdusikkermand.dk

Klip

3.4



Speak



Rollemodeller



Er det ikke lige meget, hvem der fortæller om reglerne, hvis bare reglerne er rigtige og gode?
Nej. Fordi regler ofte anses som pylrede og forstyrrende, udtænkt af en skrivebordsgeneral.

For at skabe forandringer i sikkerhedskulturen eller implementere nye regler og retningslinjer, så er afsenderen essentiel.

I en maskulin verden, er maskuline og ansete nøglepersoner og rollemodeller, vejen frem.

[Læs mere](#)

Mand på flere måder



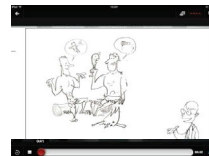
Det er mandigt, at være god til sit job - men et problem hvis det, manden anser som mandigt samtidigt er forbundet med en uhensigtsmæssig måde at arbejde på.

Kan man så ikke blot forbyde den uhensigtsmæssige arbejdspraksis?
Nej, for så forbyder man samtidig manden at være maskulin.

I stedet er det vigtigt at tilbyde en ny måde at være mand på - som både er maskulin og hensigtsmæssig.

[Læs mere](#)

Vidensdeling



Kritik er en del af arbejdslivet, og forskningen er ganske klar på, at arbejdspladser, med vidensdeling, konstruktiv kritik og gensigt ansvar for hinanden ofte har et højt sikkerhedsniveau.

Men det med at kritisere eller påpege sikkerhedsmangler er svært - når det ofte associeres med rundkreds-pædagogik og femine kompetencer.

Udfordringen er at skabe en kultur, hvor medarbejderne tager kollektivt ansvar for sikkert arbejde.

[Læs mere](#)

I andres øjne



En rigtig mand bærer da bare lige tingene på plads - han behøver ikke at hente vognen, vel?

Arbejdspraksis er ofte ikke kun et spørgsmål om interne forhold på arbejdspladsen. Kunder, samarbejdspartnere og det omgivende samfund har også en forventning om, hvordan arbejdet skal udføres - og med hvilke risici.

Det kræver sin mand at ændre på både sin egen praksis og på de andres opfattelser.

[Læs mere](#)

Film

.....
Rollemodeller.....
Mand på flere måder.....
Vidensdeling.....
I andres øjne

Fire film - fire pointer

Hver af de fire film, som findes på www.erdusikkermand.dk illustrerer hver deres pointe.

De fire pointer er bygget op over den forskning, som er tilvejebragt i forskningsprojektet MARS; mænd, arbejdsulykker og sikkerhed.

Læs mere om forskningsprojektet [her](#).

De fire film - og de fire pointer - fungerer som et idékatalog over måder at se sammenhængen mellem maskulinitet, arbejdsulykker og sikkerhed og giver hver især en idé om, hvordan man i arbejdsmiljø organisationer og lignende kan arbejde mod at forbedre sikkerheden.

Se filmene og læs mere om pointerne i menuen til venstre.



Er du sikker mand

MARS; Mænd, arbejdsulykker og sikkerhed

Institut for Sociologi og Socialt Arbejde
Aalborg Universitet

Arbejdsmedicinsk Klinik
Regionshospitalet Herning

Kontakt
mars@mars.aau.dk

Film

.....
Rollemodeller →.....
Mand på flere måder.....
Vidensdeling.....
I andres øjne

Rollemodeller

Sandsynligheden for at sikkerhedstiltag virker afhænger af tilliden til afsenderen. Hvis afsenderen anses som umandig, er der en sandsynlighed for, at sikkerhedsrådene vil blive set på som umandige og ligegyldige.

Det er altså en stor udfordring for sikkerhedsprofessionelle at få medarbejdere til at følge sikkerhedsreglerne. Forskningen tyder på, at sikkerhedsregler brydes på traditionelle mandearbejdspladser, når de anses som; *ubetydelige, pylrede, verdensfjerne eller skabt af folk med 'papirviden', der ikke har forstand på, hvordan arbejdet udføres i praksis og de dilemmaer, som er forbundet med kombinere sikkert og effektivt arbejde.* Og med udgangspunkt i den type begrundelser, retfærdiggøres overtrædelser af regler.

Men studier viser, at respekterede kolleger, der følger sikkerhedsregler, er en vigtig symbolsk løftestang for at skabe opbakning om sikkerhedsregler og brug forskellige værnemidler og tekniske hjælpemidler. Derfor er det afgørende, at man ikke kun arbejder med hvad, der instrueres i, men også med *hvordan*, og af *hvem*, informationer om sikkerhed videregives.

Ideer og anbefalinger

Forskning om rollemodeller og sikkerhed

(eksternt link til Aalborg Universitet)



Er du sikker mand

MARS; Mænd, arbejdsulykker og sikkerhed

Institut for Sociologi og Socialt Arbejde
Aalborg Universitet

Arbejdsmedicinsk Klinik
Regionshospitalet Herning

Kontakt
mars@mars.aau.dk

Film

 Rollemodeller →

 Mand på flere måder

 Vidensdeling

 I andres øjne

Rollemodeller - ideer

"En minearbejder begyndte, efter opfordring af en fysioterapeut, at opvarme sine muskler inden arbejdet - på samme måde som før en fodboldkamp. Men han blev mødt af hån fra kollegaerne, som synes det var tøset. Men da en anden kollega, som var konkurrence-vægtløfter, og derfor anerkendt som mere mandig, begyndte at gøre det samme, blev det accepteret og opvarmning blev pludselig symbolet på den hypermaskuline mand, der passer på sin krop".

Regler ikke til for at irritere, men for at hjælpe. Når det alligevel kan opfattes sådan, er det fordi modtageren devaluerer reglen på baggrund af afsenderen – og ikke på grund af reglen i sig selv.

Der er fx ideer til, hvordan en virksomhed kan arbejde med dette:

- Det er vigtigt, på et tidligt stadie i sikkerhedsarbejdet, at inddrage medarbejdere med høj social (og maskulin)status og bruge disse som nøgleformidlere.
- Ambassadør-arbejde. Der er store fordele i, at lade medarbejdere med høj maskulin status agere ambassadør for bedre sikkerhed. Det giver ejerskab og en god afsmitningseffekt. Læs mere om ambassadør-arbejde på Forebyggelsesfondens [hjemmeside](#).
- Arbejde med, hvilke rolle arbejdsmiljørepræsentanten (AR) (i små virksomheder har tillidsmanden ofte denne uformelle rolle) har på arbejdspladsen. Det er vigtigt, at AR har en høj maskulin status på arbejdspladsen - det giver gennemslagskraft på både A- og B-siden.



Film

Rollemodeller

Mand på flere måder →

Vidensdeling

I andres øjne

Mand på flere måder

På mange typiske mandearbejdspladser har daglige demonstrationer af fysisk styrke traditionelt været en måde, hvorpå mænd udviser mandighed overfor kollegerne og hinanden. Men den form for mandighedspraksis er ofte nedslidende og medfører ulykker.

Sikkerhedsarbejde på sådanne arbejdspladser virker bedst, når idealer om sikkerhed sammentænkes med andre grundlæggende maskuline og faglige idealer om det at være 'en arbejdende mand'. Man kan sige, at det er vigtigt at tilbyde andre respektable maskuline identiteter. Det er tværtimod ikke en gangbar praksis blot at forbyde uhensigtsmæssige arbejdspraksiser - da det højst sandsynligt ikke vil blive efterlevet i hverdagen.

Forskningen bag dette studie viser, at fx viden om tekniske hjælpemidlers funktionalitet og anvendelsesmuligheder kan erstatte en maskulinitetskultur, som tidligere var baseret på fysisk styrke. Man kan sammenligne det med, at viden om teknisk Hi-Fi udstyr stadig er mandigt - men ikke fysisk udfordrende. Ved at tilbyde de ansatte en ny måde at vise sig mandige på - via fx viden om teknik eller tekniske færdigheder, opretholder mændene et maskulint selvbillede - samtidig med, at de gør en dyd ud af at anvende tekniske hjælpemidler eller værneudstyr.

Idéer og anbefalingerForskning om mand på flere måder

(eksternt link til Aalborg Universitet)

**Er du sikker mand**

MARS; Mænd, arbejdsulykker og sikkerhed

Institut for Sociologi og Socialt Arbejde
Aalborg Universitet

Arbejdsmedicinsk Klinik
Regionshospitalet Herning

Kontakt
mars@mars.aau.dk



Film

Rollemodeller

Mand på flere måder →

Vidensdeling

I andres øjne

Mand på flere måder - ideer

At være mand på flere måder er noget alle mænd er, i forskellige situationer, som man støder på dagligt - ligesom kvinder i øvrigt også er det. Det betyder, at arbejdet med at tilbyde alternative manderoller, ikke er fundet i en statisk opfattelse af, at mænd er, som er mænd nu engang er.

I en virksomheds sikkerhedsarbejde er der derfor god grobund for at bruge allerede eksisterende idealer om mandighed som udgangspunkt.

- **Faglig stolthed.** At arbejde med sikkerhed omkring relevante elementer ved arbejdet, som er forbundet med faglig stolthed, giver mening for de fleste. På den måde får de ansatte præsenteret faglighed og mandighed som en del af en pakke - og den faglige stolthed kan blive løftestang for en ændring i sikkerhedskulturen.
- **Eksisterende idealer.** Ved at bruge allerede eksisterende idealer som indgangsvinkel ved implementering af nye sikkerhedspraksisser kan man opnå en synergieffekt mellem mandighed og interesse i nye regler eller retningslinjer. Hvis arbejdspladsen fx allerede har en god kultur omkring klargøring af udstyr, er det nærliggende at overføre den måde at arbejde på (fx evner og dygtighed i dette element) til nye måder at gøre andre ting på.



Er du sikker mand

MARS; Mænd, arbejdsulykker og sikkerhed

Institut for Sociologi og Socialt Arbejde
Aalborg Universitet

Arbejdsmedicinsk Klinik
Regionshospitalet Herning

Kontakt
mars@mars.aau.dk

Film

.....
Rollemodeller.....
Mand på flere måder.....
Vidensdeling →.....
I andres øjne**Vidensdeling**

"Du risikerer, at hvis du kritiserer en kollega den ene dag, så laver du måske et uheld den næste dag, og så ser du lidt dumt ud, hvis du har været ude med riven".

Hvordan diskuterer man fejl og arbejdspraksis uden at kritikken bliver opfattet som personlig og usolidarisk - og uden at den enkelte bliver bange for, at det at påpege fejl vil ramme dem som en boomerang, hvis de en dag selv begår en fejl?

En af udfordringer ved at have en kultur, hvor medarbejderne gensidigt hjælper hinanden med at opretholde sikkerheden ved at forudsæ risici, er, at enhver risikerer selv af fejle.

I et velfungerende sikkerhedsarbejde er medarbejderne ikke bange for at påpege ting, de anser som farlige for hinanden. De ved, at sikkerhed kun kan skabes i fællesskab. De ved derfor også, at sikkerhedsråd ikke påpeger personlige mangler, men derimod er en hjælp til at opretholde en sikker arbejdsplads. Medarbejdere på arbejdspladser med en uhensigtsmæssig kultur omkring sikkerhed, rådgiver derimod ikke hinanden om farlige situationer, fordi sikkerhed ikke opfattes som en fælles produkt, men en spørgsmål om individuel ansvarlighed.

Ideer og anbefalinger

[Forskning om vidensdeling og sikkerhed](#)
(eksternt link til Aalborg Universitet)

**Er du sikker mand**

MARS; Mænd, arbejdsulykker og sikkerhed

Institut for Sociologi og Socialt Arbejde
Aalborg UniversitetArbejdsmedicinsk Klinik
Regionshospitalet HerningKontakt
mars@mars.aau.dk

Film

Rollemodeller

Mand på flere måder

Vidensdeling →

I andres øjne

Vidensdeling - ideer

Det kollektive ansvar er en vigtig pointe i arbejdet med at få skabt en kultur, hvor sparring og læring ikke handler om at sidde i rundkreds og kritisere hinanden, men handler om at arbejde sikkert.

Måder, hvorpå man kan gribe det an, er fx

- **At arbejde med faglig kritik som en positiv kvalitet**, der giver mulighed for at arbejde sikkert og dermed også effektivt og med fagligheden i orden – uanset om kritikken retter sig mod virksomhedens eller kollegers sikkerhedshåndtering.
Man kan fx arbejde med sparring om kendte sikkerhedsrisici som en del af medarbejdernes *generelle* arbejde og den måde det kan genere deres mulighed for at arbejde fagligt og dygtigt.
- **At skabe incitamenter til, og anerkendelse af, medarbejdernes rapportering af tilløb til ulykker.** Selvom ikke alle rapporterede tilfælde er lige relevante, giver det sikkerhedsorganisationen lejlighed til at følge med i medarbejdernes sikkerhedsbevidsthed og forståelse af sikkerhed
Man kan fx gøre det til en faglig del af oprydningen / klargøringen til næste dag, at rapportere, eller blot fortælle, om hændelser uden at nævne eller udpege bestemte kollegers eventuelle fejl. Det sidste netop for at undgå, at den enkelte føler sig usolidarisk overfor sine kolleger.



Film

Rollemodeller

Mand på flere måder

Vidensdeling

I andres øjne →

I andres øjne

Mange arbejdspladser er åbne systemer, hvor medarbejderne kommer i kontakt med kunder og samarbejdspartnere i andre brancher og fag, som har en helt bestemt opfattelse af, hvordan en "rigtig mand" udfører sit arbejde. Derfor er det centralt, at virksomheders sikkerhedsarbejde medtænker, at idealer omkring maskulinitet og tilsidesættelse af sikkerhed ikke alene må håndteres på virksomhedsniveau.

"Du kan komme fra et sted, hvor det ligger mere eller mindre klar i en lift og bliver liftet over, stort set uden vi siger et kvæk. - og så til et andet sted, hvor liften ikke er fundet frem endnu, og hvor man får den holdning; "hvorfor fanden vil I bruge den?, de sidste der var her trak, de trak det bare over". Det er en kæmpe forskel. I den situation så bliver jeg firkantet, og så flytter vi ikke noget, før de har fundet de hjælpemidler, de har.

Det viser sig, at ansatte i mandedominerede brancher ofte mødes af kønsstereotype forventninger om fx at tilsidesætte deres egen sikkerhed med henblik på at udvise fysisk styrke. Ofte skal mændene endda retfærdiggøre, at de prioriterer deres sikkerhed og derfor bruger tekniske hjælpemidler. Deres sikkerhedsorientering strider imod omverdenens grundlæggende forståelse af den "naturlige" sammenhæng mellem maskulinitet og risikovillighed.

Ideer og anbefalinger

Forskning om I andres øjne

(eksternt link til Aalborg Universitet)



Er du sikker mand

MARS; Mænd, arbejdsulykker og sikkerhed

Institut for Sociologi og Socialt Arbejde
Aalborg Universitet

Arbejdsmedicinsk Klinik
Regionshospitalet Herning

Kontakt
mars@mars.aau.dk

Film

Rollemodeller

Mand på flere måder

Vidensdeling

I andres øjne



I andres øjne - ideer

"Der kommer to stærke mænd, så kan I lige løfte". Det hører jeg et utal af gange. Så plejer min kommentar bare at være: om de tror deres ryg er mere værd end min. "Nej, men kan I ikke?". Nej det kan vi ikke.

Det er en stor opgave for virksomhederne at sikre, at deres medarbejdere har de nødvendige redskaber til rådighed, samt opbakning fra samarbejdspartnere, til at arbejde sikkert udenfor virksomheden.

Måder, hvorpå det kan gribes an, er fx

- At diskutere med medarbejderne om deres forestillinger om sikkerhed og om, eller hvordan, de oplever problemer.
- At diskutere medarbejdernes egne erfaringer med omverdenens forestillinger om deres sikkerhed
- At skabe en bevidsthed om værdier vedrørende sikkerhed og skabe en kollektiv afklaring om, hvorfor sikkerhed er vigtigt.
- At give rum for anekdoter og sparring om, hvad andre gjorde i akavede situationer, hvor sikkerhedspraksis og omverdenens fordomme rammer sammen.
- At arbejdsmiljøorganisationen hjælper med at skabe en kollektiv strategi blandt kollegerne vedrørende håndtering af omverdens forventninger.



Er du sikker mand

MARS; Mænd, arbejdsulykker og sikkerhed

Institut for Sociologi og Socialt Arbejde
Aalborg Universitet

Arbejdsmedicinsk Klinik
Regionshospitalet Herning

Kontakt
mars@mars.aau.dk



Materiale



Materiale

Download A4-poster - [her](#)

Læs forskningsprojektets afslutningsrapport - [her](#)

Få viden om brug af QR-koder - [her](#)





Forskning



Forskning; MARS

Forskningsprojektet MARS; mænd, arbejdsulykker og sikkerhed er et forskningsprojekt med deltagere fra

Aalborg Universitet
Institut for Sociologi og Socialt Arbejde
Institut for Kultur og Globale Studier

Arbejdsmedicinsk Klinik, Universitetsklinik
Regionshospitalet Herning

Læs om forskningsprojektet [her](#) (eksternt link til Aalborg Universitets hjemmeside)

Videnskabelig publikationer udgivet i forbindelse med forskningsprojektet [her](#) (eksternt link til Aalborg Universitets hjemmeside)

Kontakt til forskergruppen sker under menuen [Kontakt](#)

MARS
MÆND | ARBEJDSULYKKER | SIKKERHED



Er du sikker mand
MARS; Mænd, arbejdsulykker og sikkerhed

Institut for Sociologi og Socialt Arbejde
Aalborg Universitet

Arbejdsmedicinsk Klinik
Regionshospitalet Herning

Kontakt
mars@mars.aau.dk