



Aalborg Universitet

AALBORG UNIVERSITY
DENMARK

Erhvervsmæssige muligheder og stedbundne regionale styrkepositioner

Hansen, Carsten Jahn; Laursen, Lea Louise Holst; Møller, Jørgen

Publication date:
2014

Document Version
Tidlig version også kaldet pre-print

[Link to publication from Aalborg University](#)

Citation for published version (APA):
Hansen, C. J., Laursen, L. L. H., & Møller, J., (2014). Erhvervsmæssige muligheder og stedbundne regionale styrkepositioner, 15 s.

General rights

Copyright and moral rights for the publications made accessible in the public portal are retained by the authors and/or other copyright owners and it is a condition of accessing publications that users recognise and abide by the legal requirements associated with these rights.

- ? Users may download and print one copy of any publication from the public portal for the purpose of private study or research.
- ? You may not further distribute the material or use it for any profit-making activity or commercial gain
- ? You may freely distribute the URL identifying the publication in the public portal ?

Take down policy

If you believe that this document breaches copyright please contact us at vbn@aub.aau.dk providing details, and we will remove access to the work immediately and investigate your claim.

Notat:

Erhvervsmæssige muligheder og stedbundne regionale styrkepositioner

Carsten Jahn Hansen
Lea Louise Holst Laursen
Jørgen Møller

Center for Fysisk Planlægning,
Aalborg Universitet

Web:

<http://www.plan.aau.dk/forskningscentre/DCSP/>

Email:

jahn@plan.aau.dk

Tlf:

24 59 79 99



LOKALT SÆRPRÆG SKAL HJÆLPE NORDJYSK ERHVERVSUDVIKLING

Nyt projekt fokuserer på steder i Nordjylland, som takket være særlige lokale kvaliteter har potentiale til at skabe hårdt tiltrængt erhvervsudvikling og vækst. Lokale råvarer, natur, unikke sportsfaciliteter eller en høj koncentration af mennesker med bestemte kompetencer er eksempler på "stedskvaliteter" med muligheder i, som skal udnyttes bedre.

AAU-pressemeldelse 30-10-14: <http://www.aau.dk/nyheder/>

Indhold

| | |
|---|----|
| Resumé | 2 |
| 1 Indledning | 4 |
| 2 Hvorfor fokus på stedsudvikling? Og hvad er stedbundne kvaliteter og styrker? | 4 |
| 3 Erhvervs muligheder i stedbundne kvaliteter | 7 |
| 4 Nordjyske eksempler | 8 |
| 5 Hvad kan gøres for at aktivere stedbundne ressourcer i erhvervsudvikling – hvilke mulige tilgange og aktører? | 9 |
| 6 Erhvervsmæssige muligheder i stedbundne kvaliteter i yderområder? | 11 |
| 7 By-land integration – styrke koblinger mellem land og by | 13 |
| Litteratur | 14 |

Resumé

Notatet beskriver væsentlige udgangspunkter og relevante emner mhp. at kunne arbejde med erhvervsmæssige muligheder ift. stedbundne regionale styrkepositioner. Der er øget fokus på betydningen af lokalisering af virksomheder og af det lokales potentiale i forhold til at skabe vækst i såvel byområder som landdistrikter. Notatet er en del af projektet "Stedskvaliteter, Erhvervspotentialer og Vækst (SEV)".

Nordjylland og dets funktionaliteter forandrer sig hastigt i disse år – med store konsekvenser for muligheder for erhvervsudvikling og vækst. Det påvirker så mange steder og lokaliteter i regionen, at der er brug for at gentænke grundlaget for stedsudvikling og sammenhænge i regionen, så det bedre matcher globaliseringen og urbaniseringen. Der er et øget behov for at forstå steders og områders ressourcer, og særligt deres kvaliteter og styrker, så virksomheder, myndigheder og andre udviklingsaktører kan tilpasse sig de nye vilkår.

Det er derfor, der i disse år tales meget om specialiserede byroller og stedsroller samt om stedbundne ressourcer. Det er den fra-sted-til-sted unikke kombination af forhold, der er afgørende for attraktivitet og konkurrenceevne. Det handler om at finde frem til og "knække" de lokale stedbundne koder for attraktivitet og konkurrencedygtighed – så det giver store som små steder mulighed for at trives i den nye virkelighed. Hvert sted eller område i regionen må opbygge sin egen udviklingsmodel.

Stedbundne ressourcer er "det, som fysisk, socialt, kulturelt eller økonomisk er bundet til stedet i en sådan grad, at det ikke længere vil give (samme) mening, eller vil tabe værdi, hvis det flyttes. Det er det menneskelige engagement, som skaber bundethed." Steder skabes af de folk der bor der, bruger det, eller på anden måde forholder sig til det.

Det globale og lokale er sammenvævet omkring stedet. Globaliseringen gør ikke steder ens og fjerner ikke lokalt tilhørsforhold. Hvert sted danner sine egne relationer, sine egne måder at forholde sig til globalisering på, ud fra de specielle lokale forhold / stedbundne ressourcer. Forskelligheder dyrkes for at det lokale kan finde særegne positioner og roller i større strukturer og sammenhænge. På den måde kan man hævde, at stedet får større betydning som holdepunkt i en ellers hastigt forandrende og mere kompleks verden.

Steder får nye roller, og nøglen til at forstå dette hænger dels sammen med det fysiske såvel som identitet og kultur, livsstil, levevilkår, oplevet kvalitet, osv., og dels med de konkrete erhvervsmæssige muligheder. I et udviklingsmæssigt perspektiv er det vigtigt at finde frem til kombinationer mellem disse aspekter, der kan medføre en større grad af stedskvalitet, som efterspørges af "nogen", såvel borgere som virksomheder.

Der er brug for stærkere sammenbinding af lokale stedskvaliteter og -ressourcer med erhvervsmæssige muligheder, hvis forskellige steder og områder skal finde frem til nye roller i udviklingen. Der er behov for nye former for stedsudvikling, der bla. fokuserer på virksomhedernes syn på stedet og samvirke med lokal og regional samfundet – set i lyset af den nye globaliserede virkelighed (præget af netværk, relationer, marked/forbrug, osv.).

Det er vigtigt at fokusere på "det nære" og "de virksomme relationer". Det handler også om "nærhed og relation til hvad", eks. naturressourcer, arbejdskraft, andre virksomheder/

samarbejdspartnere, videns og uddannelsesinstitutioner, myndigheder, mv. Det kan også være i form af nærhed til kunder og forbrugere eller personlig tilknytning til et sted. Det kan være fordi virksomhedens produkter matcher det lokale særpræg, den lokale identitet og historie, og lokale traditioner, værdier og kultur. Eller det kan være fordi virksomhedens produkter og aktivitet matcher det billede, som andre (udefra) har af stedet/lokalområdet.

Det "unikke", det som giver en mulig plads i den store udvikling, fremkommer som et resultat af en kombination af selve produktet (fysisk produkt, oplevelse eller begge dele) og en række stedbundne kvaliteter. Der vurderes derfor at være et betydeligt potentiale i at fokusere yderligere på sådanne relationer og sammenhænge.

Det indebærer, at erhvervs-, regional- og byudviklere må blive bedre til at interagere med, og lytte til, det lokale civilsamfunds foreninger, engagerede borgere og virksomheder. Man bør se nærmere på steds-kvaliteternes erhvervsmæssige potentialer, og hvordan erhvervslivet selv ser på disse kvaliteter: Hvilke erhvervs-muligheder er der i stedbundne potentialer? Hvilke muligheder og begrænsninger er der i udvikling af disse? Hvordan kan kommuner, region og andre udviklingsaktører arbejde med erhvervs-muligheder i stedsudvikling?

"Yderområder" bør her betragtes som en ressource, eller som områder der ikke har fundet frem til deres (nye) rolle i det store udviklingsbillede. Det kan også handle om manglende opmærksomhed på det der allerede foregår, og/eller en manglende "opdagelse" fra markedet og forbrugerne. Landområder og yderområder har ofte en iboende dynamik og økonomi, en sammenhængskraft der rummer (nye) udviklingsmuligheder. Samtidig er der meget der peger på, at man ikke kan aktivere lokal dynamik i "yderområder" uden også at se på, hvordan det hænger sammen med omverdenen og dermed også med byerne. Der er behov for at se nærmere på koblinger mellem land og by, på by-land integration.

Urbanisering handler ikke bare om at flytte til byen, men også om at "bylivet rækker udad", så er der god grund til at se på, hvordan man kan skabe bedre by-land sammenhænge. Byer og landområder er gensidigt afhængige, og det er derfor på mange måder regioner, der er "vækstmotorer". By-land integration kan ske ved at videreudvikle syn på, værdisætning af, og forbindelser til områder, som ellers betragtes som "udkant". Eksempelvis gennem et mere "urbant forbrug" af landskabet og naturen og ved at koble produktion, produkter og forbrug på nye måder.

Det medfører et behov for mere sammensatte (hybride) opfattelser – med plads til mange flere forskellige slags udvikling (inkl. erhvervsudvikling) – og dermed også en mere nuanceret planlægning af områderne uden for byzonerne. Endelig vil det medføre et betydeligt behov for koordination på tværs af kommune- og sektorgrænser. Her bør roller og samarbejdsflader nytænkes. De seneste nordjyske initiativer omkring byregioner, Business Region North Denmark og ovennævnte SEV-projekt indikerer alle på hver deres måde, at der i Nordjylland er øget opmærksomhed på dette.

1 Indledning

Dette notat har til formål at beskrive væsentlige udgangspunkter og relevante emner for fremover at kunne arbejde med erhvervsmæssige muligheder ift. stedbundne regionale styrkepositioner. Der er øget fokus på betydningen af lokalisering af virksomheder og af det lokales potentiale i forhold til at skabe vækst i såvel byområder som landdistrikter. Målgruppen for notatet er primært politikere og embedsfolk med interesse for regional udvikling i Nordjylland.

Notatet er udarbejdet på baggrund af forundersøgelser foretaget af forskere fra Center for Fysisk Planlægning på Aalborg Universitet som en del af projektet "Stedskvaliteter, Erhvervspotentialer og Vækst (SEV)". Projektet er netop startet og sætter i 2014 og 2015 fokus på, hvad stedbundne kvaliteter og potentialer betyder for mulighederne for erhvervsudvikling i Nordjylland, og på hvordan man kan samtænke fysisk planlægning og erhvervsudvikling. Derfor fokuserer notatet på, "hvad vi ved indtil videre", og hvad det pt. peger på af emner og forhold, der bør arbejdes videre med ift. regional udvikling.

Det er centralt for projektet at fungere som løftestang i regionens og kommunernes videre arbejde med at samtænke aktiviteter for udvikling og planlægning. Konkret fokuseres de næste måneder på "stedets rolle" og på sammen med aktørerne (via workshops og cases) at udvikle indspil til strategier. Det er hensigten at medvirke til at skabe bedre koblinger mellem erhvervsudviklingsstrategier og planarbejde for by- og landområder – så stedbundne ressourcer og kvaliteter i højere grad kan gentænkes ift. deres potentiale for erhvervsudvikling.

Projektet ledes af Aalborg Universitet og har deltagelse af Region Nordjylland og samtlige nordjyske kommuner. Projektet har som hovedmål at producere input til de kommunale og regionale vækst-, udviklings- og planstrategier.

2 Hvorfor fokus på stedsudvikling? Og hvad er stedbundne kvaliteter og styrker?

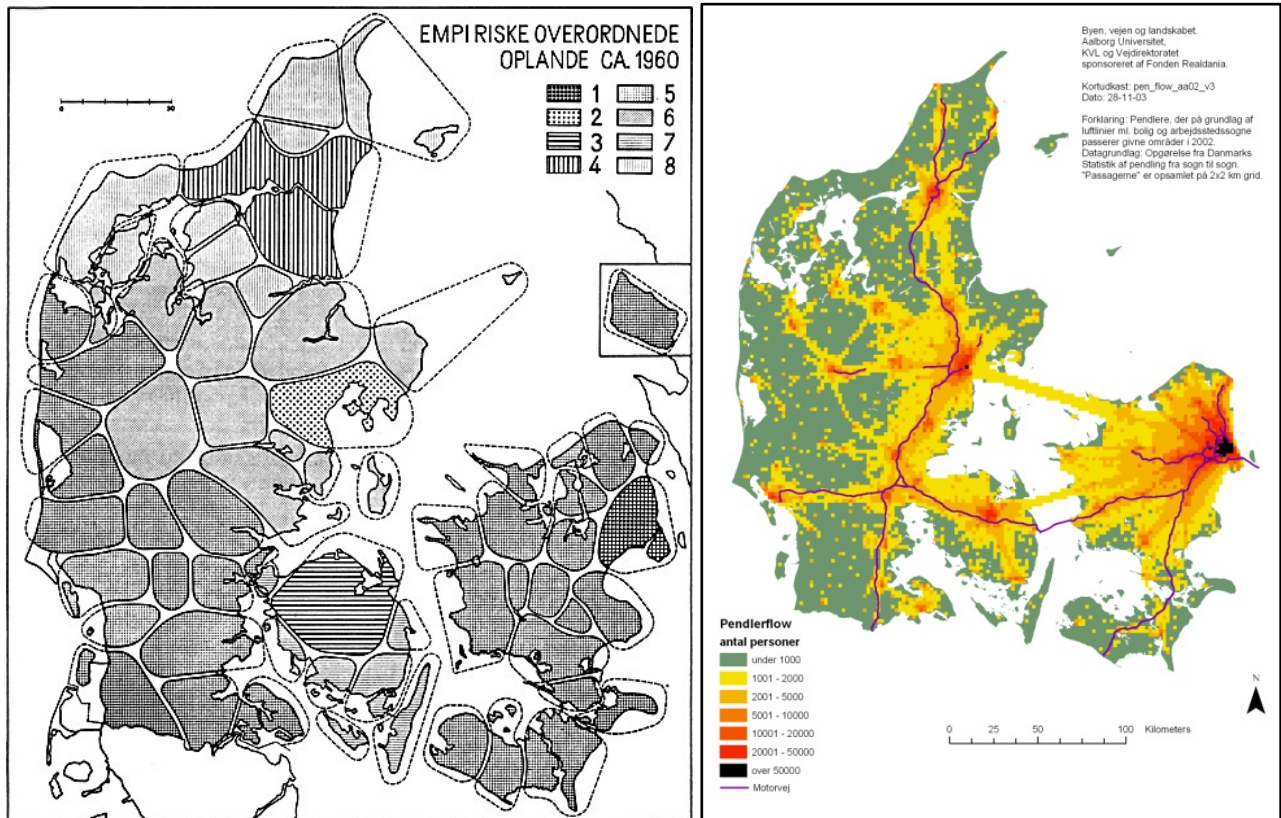
Udviklingen i Nordjylland presses i disse år af betydelige forandringer i befolkningssammensætning, flytninger, funktionelle sammenhænge og erhvervsmæssige vilkår. Mange steder oplever en negativ befolkningsudvikling, med flytninger mod byerne både internt og mellem kommuner, samt med færre i den arbejdsdygtige alder. Dette presser de fleste kommuner økonomisk. Dertil oplever Aalborg udfordringer med at omstille sig til flytning mod byområderne på måder, der ikke går ud over funktionelle sammenhænge samt national og international konkurrenceevne.

Hele Nordjyllandskörtet og dets funktionaliteter forandrer sig altså hastigt i disse år – med store konsekvenser for muligheder for erhvervsudvikling og vækst. Og det påvirker så store områder, så mange steder og lokaliteter i regionen, at der er brug for at gentænke grundlaget for stedsudvikling og sammenhænge i regionen, så det bedre matcher globaliseringen og urbaniseringen. Der er et øget behov for at forstå steders og områders ressourcer, og særligt deres kvaliteter og styrker, så virksomheder, myndigheder og andre udviklingsaktører kan tilpasse sig disse nye vilkår.

Steder hænger sammen på nye måder

Det er først og fremmest et vilkår, at byer med ét entydigt opland ikke længere giver mening. Vi bor, arbejder, handler, osv. ikke længere indenfor de samme overskuelige områder. Der er i dag meget forskellige typer af oplande for arbejdskraft, forbrug, privat og offentlig service, oplevelser,

osv., og de er sjældent sammenfaldende indenfor det samme område. Dertil ændrer de sig også løbende med de hastige socioøkonomiske og teknologiske forandringer i samfundet, hvilket bla. kommer til udtryk gennem pendlingsmønstre og mobilitet. Se figurerne herunder, som illustrer oplande anno 1960 og pendling anno 2002.



Det har bla. betydet, at det er blevet væsentligt sværere at se på byerne som et mønster af byer i et let forståeligt hierarki. Det "gamle" bymønster, hvor byerne igennem planlægningen og ensartede modeller blev inddelt, alt efter hvor meget service de skulle levere, har i dag fået svære betingelser. I stedet for ses i stigende grad på, hvordan byer og landområder (ja, steder i det hele taget) indgår i komplicerede netværk af relationer, som ofte går langt udover eller på tværs af de gamle oplande. (Hansen, 2012; Plan09 2010)

Urbaniseringens to ansigter

Til dette billede hører også en stigende erkendelse af, at urbaniseringen har to "ansigter". På den ene side handler urbanisering om den velkendte indadgående bevægelse, hvor folk fysisk flytter til byerne, både internt i kommuner og mellem kommuner. Men på den anden side viser forskningen også meget tydeligt en mental eller sociokulturel udadgående bevægelse, der handler om, at folk i stigende grad lever et urbaniseret liv, en urban livsform, uanset hvor de bor. Altså at bylivet i stigende grad præger os alle, uanset hvor vi opholder os. Selv livet på landet ses mere og mere ift. byen, både fordi de fleste beboere i landområder i dag arbejder i byerne, og fordi byboeres brug af landområder ændrer sig og bliver væsentligt mere varieret.

Det er ikke uvæsentligt – tværtimod – for det medfører, at vi som både borgere og virksomheder i Nordjylland allerede er godt i gang med at se på hele vores område, hele regionen, i et nyt lys. Dette giver naturligvis nye udfordringer og muligheder ift. steds-udvikling og opfattelsen af,

hvad vi fremover skal bruge forskellige steder og områder til? Det fører også til spørgsmål om, hvordan steder fremover skal forbindes og hænge sammen – både fysisk, virtuelt, socialt-kulturelt, økonomisk og politisk?

Nye vilkår for attraktivitet og konkurrenceevne

For byer og landområder handler det i dag i stigende grad om at anvende mere varierede og "tæt-på-situationen" tilgange, hvor man ser på det enkelte steds eller områdes specifikke kvaliteter og potentialer for udvikling – fremfor at tilpasse dem nogle generelle forestillinger om succesfuld udvikling. Der er årtiers forskningsbaseret evidens for, at det ikke er en god idé at kopiere løsninger eller anvende generelle modeller for udvikling. Det er der hovedsagligt to grunde til: for det første at udviklingsvilkårene i realiteten aldrig er ens fra sted til sted, og for det andet at udviklingsvilkårene ændrer sig væsentligt over tid ("det, der virkede i går, virker pludseligt ikke i morgen").

Det er derfor, der i disse år tales meget om specialiserede byroller og stedsroller samt om stedbundne ressourcer, kvaliteter og styrker. Det er den fra-sted-til-sted unikke kombination af parametre, der er afgørende for attraktivitet og konkurrenceevne. (Hansen, 2012) Det handler om at finde frem til og "knække" de lokale stedbundne koder for attraktivitet og konkurrence-dygtighed – så det giver store som små steder mulighed for at trives i den nye virkelighed. Hvert sted eller område i regionen må opbygge sin egen udviklingsmodel.

Stedbundne ressourcer og kvaliteter

Stedbundne ressourcer handler om bymiljøet, landskabet, infrastrukturen, erhvervslivet, kulturen, historien, menneskene, mv. på et sted. (Laursen, 2012) På den ene side kan der være tale om fysiske og meget håndgribelige forhold, der ofte også fremstår permanente, såsom bygninger, byrum, havne, landskaber og naturressourcer, diverse faciliteter, osv. På den anden side handler det også om de mennesker der bor, opholder sig på eller bruger stedet, og de kompetencer og præferencer de har. Disse forhold kan virke mere uhåndgribelige og flygtige, men når vi eksempelvis taler om lokal social kapital eller kultur, så ser vi ofte også træk, der er mere vedholdende over tid. Stedbundne ressourcer er:

"...det, som fysisk, socialt, kulturelt eller økonomisk er bundet til stedet i en sådan grad, at det ikke længere vil give (samme) mening, eller vil tabe værdi, hvis det flyttes. ...Det er det menneskelige engagement, som skaber bundethed." (Miljøministeriet, 2013)

Et sted er altså ikke bare "et fysisk sted, men et resultat af at mennesker bruger stedet på forskellige måder og til forskellige formål, har forskellige erfaringer og oplevelser knyttet til stedet, og forskellige synspunkter og interesser forbundet med udviklingen fremover" (Vestby, 2009; 22).

Steder er først noget, når nogen tillægger stedet værdi og giver det betydning og mening. Steder skabes af de folk der bor der, bruger det, eller på anden måde forholder sig til det. Steder er ikke statiske, de skabes og genskabes hele tiden via menneskers aktivitet. Samtidig påvirker stedet mennesket. Steder og mennesker påvirker hinanden gensidigt. (Førde et al, 2012)

Dertil har det også stor betydning, at både det globale og lokale er sammenvævet omkring stedet. Det er både lokale erfaringer og udefrakommende ofte globale processer, der danner baggrund for stedets anvendelse og rolle. Det lokales betydning heri kan man se ved, at forskellige steder reagerer forskelligt på samme globale påvirkning.

Globaliseringen gør derfor ikke steder ens, og den fjerner ikke lokalt tilhørsforhold. Hvert sted danner sine egne relationer, sine egne måder at forholde sig til globalisering på, ud fra de specielle lokale forhold / stedbundne ressourcer. Forskelligheder dyrkes for at det lokale kan finde særegne positioner og roller i større strukturer og sammenhænge. På den måde kan man hævde, at stedet får endda større betydning som holdepunkt i en ellers hastigt forandrende og mere kompleks verden.

Det betyder eksempelvis også, at steder ikke bare "afvikles", som det ind imellem er blevet italesat. Steder ombygges (Ringgaard, 2010) eller ændrer anvendelse alt efter hvilke nye (lokale eller udefrakommende) interesser og formål, der er i spil. De får nye roller, og nøglen til at forstå dette hænger dels sammen med det fysiske såvel som identitet og kultur, livsstil, levevilkår, oplevet kvalitet, osv., og dels med de konkrete erhvervsmæssige muligheder.

Set i et udviklingsmæssigt perspektiv er det især vigtigt at finde frem til kombinationer mellem disse aspekter, der kan medføre en større grad af steds-kvalitet, som efterspørges af "nogen", hvad end vi taler om borgere eller virksomheder.

3 Erhvervsmuligheder i stedbundne kvaliteter

Der er brug for stærkere sammenbinding af lokale steds-kvaliteter og -ressourcer med erhvervsmæssige muligheder, hvis forskellige steder og områder skal finde frem til nye roller i udviklingen. Der er behov for nye former for stedsudvikling, der bla. fokuserer på virksomhedernes syn på stedet og samvirke med lokal og regional samfundet – set i lyset af den nye globaliserede virkelighed (præget af netværk, relationer, marked/forbrug, osv.).

Forskning med fokus på entreprenørskab og innovation har traditionelt taget steder og deres fysiske såvel som "bløde" og menneskeligt orienterede egenskaber for givet. Der har været fokus på entreprenørens egenskaber og kompetencer, og i den forbindelse er steder blevet set som hindringer for nyskabelse eller uopdagede muligheder.

Men i de senere år har dette ændret sig, så steder i stigende grad ses som innovative produkter. (Kramvig & Førde, 2012, 64) Innovation sker gennem nye alliancer, nye bånd mellem tradition og nyskabelse, kultur og natur, det lokale og globale. (Førde, 2010)

Det nære og de virksomme relationer

Ovenstående medfører, at det er vigtigt at fokusere på og undersøge "det nære" og "de virksomme relationer" – hvad enten det er geografisk/fysisk nærhed eller social og organisatorisk nærhed/relation over længere distancer. Det handler også om "nærhed og relation til hvad" – eksempelvis til naturressourcer, specialiseret arbejdskraft, andre virksomheder/samarbejds-partnere, videns og uddannelsesinstitutioner, myndigheder, mv.

Forskningen viser i den forbindelse, at der er andet end blot økonomiske og logistiske faktorer, som har indflydelse på erhvervslokalisering og -vilkår. Andre typer af stedstilknytning og stedbundne kvaliteter, end de ovenfor nævnte, har ofte en stor betydning for erhvervslokalisering og erhvervsmæssige fordele.

Det kan være i form af nærhed til kunder og forbrugere eller personlig tilknytning til et sted. Det kan også være fordi virksomhedens produkter matcher det lokale særpræg, den lokale identitet og

historie, og lokale traditioner, værdier og kultur over årtier. Eller det kan være fordi virksomhedens produkter og aktivitet matcher det billede, som andre (udefra) har af stedet/lokalområdet.

Det unikke

Det "unikke", og dermed det som giver en mulig plads i den store udvikling, fremkommer altså som et resultat af en kombination af selve produktet (fysisk produkt, oplevelse eller begge dele) og en række stedbundne kvaliteter. Der vurderes derfor at være et betydeligt potentiale i at fokusere yderligere på sådanne relationer og sammenhænge.

4 Nordjyske eksempler

Der er allerede mange gode eksempler i Nordjylland på erhvervmæssig udnyttelse af stedbundne ressourcer, som illustrerer hvordan man bedre kan matche de nye udviklings-vilkår beskrevet ovenfor. Herunder er et lille udpluk med fokus på bl.a. bosætning, turisme, lokale fødevarer, branding, kulturarv og mere industrielle projekter.

MBT i Rebild – Hotel Comwell

Hotel Comwell Sport i Rebild har skiftet koncept fra traditionelt til aktivt hotel med fokus på sport og naturoplevelser i Rold Skov og Rebild Bakker. En generel trend om sund og aktiv livsstil kobles med lokale landskabskvaliteter via vandring, løb og mountainbike. Dermed bruges landskaberne betydeligt mere kommercielt end før. Comwell samarbejder også med Feriecenter Slettestrand på fælles branding som mountainbike destinationer.

National Park Thy

Nationalpark Thy søger at bevare, sikre og udvikle den unikke natur og kulturarv, samt øge tilgængeligheden og naturoplevelsen. Nationalparken er tænkt som et bidrag til regional økonomisk udvikling. Gennem fokus på, og nærhed til, landskab og natur er målet at få flere besøgende og dermed øge turismen i denne del af Nordjylland.

Cold Hawaii, Klitmøller

Cold Hawaii er et projekt, hvor fremragende surf-forhold ved Klitmøller danner grundlag for en strategi for udvikling af området med fokus på aktiv anvendelse af landskabet og i særdeleshed naturens kræfter, såsom vind, vand og bølger. For at udvide betingelserne og bruge surfing som et brand, har de lokale surfere udviklet Masterplan for Cold Hawaii, hvor Klitmøller præsenteres som noget unikt, et sted med en bestemt identitet der adskiller sig fra omgivelserne. Realdania har støttet opførelse af fysiske strukturer mhp. at forbedre oplevelsen og branding af Klitmøller. Befolkningstallet er vokset og nye huse er bygget.

Læsø Sydesalt

Læsø Saltsyderi anvender saltholdigt grundvand til saltproduktion. Saltproduktionen sker ved at genskabe traditionelle måder at producere salt på. Derved skabes et unikt produkt med en historie og et steds-brand, samt væsentligt højere salgspris end normalt salt.

Thylandia Snaps

I relation til Nationalpark Thy er opstået flere små virksomheder, såsom Thylandia snaps, der producerer forskellige typer af snaps, baseret på urter fra nationalparken. Urterne håndplukkes, hvilket giver både et godt produkt og en god historie om projektet.

Muslingebyen Løgstør

Da muslingefiskeri historisk har været kendetegnende for byen, har man udviklet brandet Muslingebyen, hvor man sætter fokus på et af fjordens særkender, muslinger. Således kan man i Løgstør opleve muslinger på mange forskellige måder, og der afholdes bl.a. muslingefestival. Denne brandingstrategi har til hensigt at øge turismen i Løgstør.

Skalddyrcenter Mors

Fokus er på at udvikle de lokale dyder på Mors, med udgangspunkt i fjordlandskabet og et særligt fokus på skalddyr - Mors som centrum for dansk skalddyrproduktion. Limfjorden er et unikt produktionsområde med nogle af verdens bedste skalddyr (muslinger med unik smag, hygiejnisk status og kvalitet, østers som ingen andre steder). I projektet arbejdes med at udvikle skalddyrfiskeri og -produktion på Mors mhp. at bevare et historisk erhverv på øen. Det sker bl.a. ved at oparbejde en egentlig industriel produktion, udvikle nye produktionsmetoder, samle branchen og skabe et netværk indenfor skalddyrerhvervet.

Skagenfood

Skagenfood leverer frisk fisk ud til forbrugeren, direkte til hoveddøren. De brander sig på at ligge på havnen i Strandby og levering af fisk direkte fra kutteren til forbrugers bord. Brugen af Skagen i virksomhedens navn giver associationer til byen og den kulturhistorie og det landskab, som stedet er så kendt for. Dermed bruges et allerede kendt brand i nye sammenhænge i forbindelse med salg af fisk, hvor kvalitet og friskhed er i centrum.

Aalborg havnefront og Nordkraft

Aalborg har bl.a. fokus på at udvikle den attraktive erhvervsby, der tiltrækker højtuddannede ved at skabe attraktive bymiljøer på bl.a. havnefronten. Kulturarven, i form af arven fra Aalborg som industriby, er brugt som "råstof" (fra kulskraft til kulturkraft). Industrikulturen anvendes som en kvalitet, hvilket bl.a. ses i omdannelsen af Nordkraft.

Hærvej Nordjylland

Projektet arbejder med kulturarven og historien omkring hærvejen ved at videreføre Hærvejen fra Viborg mod nord gennem Himmerland og Vendsyssel. Projektet er udviklet af 8 Nordjyske kommuner og en lang række foreninger, grundejere og frivillige, som i fællesskab har etableret i 356,5 km nye vandreruter og opgraderet ca. 200 km. cykelrute.

5 Hvad kan gøres for at aktivere stedbundne ressourcer i erhvervsudvikling – hvilke mulige tilgange og aktører?

De hidtidige afsnit i dette notat giver et billede af, både ud fra eksisterende viden og praksis, at der er et betydeligt potentiale i at forsøge, i højere grad, at aktivere stedbundne ressourcer ift. erhvervsudvikling.

Forskningen peger på, at man må fokusere på dominerende aktører, og på hvordan stedet udvikles i samspil mellem lokale og over-lokale strukturer og handlinger/praksis. Og man må undersøge intentioner og praksis i forhold til de som bruger og påvirker stedet. (Førde, 2012, s.15) Både danske og udenlandske erfaringer peger på en "realistisk regionalisme" (Hospers, Desrochers & Sautet, 2009), som en tilgang der bedre aktiverer stedbundne ressourcer ift. erhvervsudvikling:

"...for at en udviklingspolitik skal lykkes, skal den frem for alt tage udgangspunkt i de ressourcer der er på stedet, frem for at forsøge at vælge fremtidige vindere. Det indebærer mindre vægt på erhvervspolitisk push fra oven, og langt mere vægt på at lytte, støtte og udvikle eksisterende lokale og regionale virksomheder, netværk og civilsamfunds-iværksættere.

Hermed bliver lokal social kapital, tillid, iværksætterstøtte og ledelsestræning, der matcher lokale virksomheders behov, uanset om det er i høj- eller lavteknologiske brancher, langt vigtigere for en bæredygtig erhvervs- og regionaludvikling end at forsøge at udvikle det næste Silicon Somewhere." (Larsen, 2014)

Det medfører, at erhvervs-, regional- og byudviklere må blive bedre til at interagere med, og lytte til, det lokale civilsamfunds foreninger, engagerede borgere og virksomheder. Uden en lokal udviklingsevne at tage udgangspunkt i og bygge videre på vil langt de fleste former for top-down planlægning højst give midlertidig udsættelse af en uønsket nedadgående spiral. (Christensen 2013, Larsen 2014)

"Danmark overser et vigtigt vækstpotentiale: De lokale styrker og kulturer. Det viser den hidtil mest omfattende kortlægning af væstkulturer i Danmark. Analysen gør op med den traditionelle vækst- og erhvervsindsats til fordel for en langt mere differentieret og fokuseret politik." (Mandag Morgen med ref. til REG-LAB's væstkulturanalyser)

Med andre ord er der meget, der tyder på, at det handler om at være skeptisk ift. gårsdagens succes og alt for generelle og "programmerende" tilgange til udvikling. I stedet bør man fokusere på at skabe bedre indsigt i aktuelle og faktiske lokale forhold og roller for virksomhederne – ikke kun via statistikindsamling, men som konkret samtale og dialog om de specifikke omstændigheder, kompetencer, netværk og øvrige stedbundne ressourcer. Altså fokus på at "skræddersy til behov" (Larsen, 2014).

Hvilke konkrete udfordringer og spørgsmål?

For Region Nordjylland og de nordjyske kommuner vil det være en konkret styringsmæssig udfordring at få koblet erhvervsstrategisk arbejde og fysisk udvikling og planlægning. Og det på måder, der matcher den nye virkelighed, hvor globalisering når ud i alle hjørner, og hvor selv de mindste steder specialiserer sig for at finde deres rolle i udviklingen.

Det indebærer, at man bør se nærmere på steds-kvaliteternes erhvervmæssige potentialer, og hvordan erhvervslivet selv ser på disse kvaliteter: Hvilke erhvervs-muligheder er der i stedbundne potentialer? Hvilke muligheder og begrænsninger er der i udvikling af disse? Hvordan kan kommuner, region og andre udviklingsaktører arbejde med erhvervs-muligheder i stedsudvikling?

Det medfører et behov for at koble erhvervs- og stedsanalyser i praksis – dvs. koble arbejdet med steds-kvaliteter, attraktivitet, innovation, samt dannelse, tiltrækning og fastholdelse af virksomheder og arbejdskraft. Man kunne eksempelvis fokusere på følgende lidt mere specifikke spørgsmål i en nordjysk sammenhæng:

- Hvilke steds-kvaliteter har betydning for (forskellige) virksomheder?
- Hvilke steds-kvaliteter har betydning ift. arbejdsstyrken og civilsamfundet?

- Hvilke relationer mellem stedbundne kvaliteter og produkter (fysisk produkt, oplevelse eller begge dele) kan være vigtige for erhvervsudvikling?
- Hvilke konkrete muligheder og barrierer møder udviklings- og planaktører i forsøget på bedre erhvervsmæssig udnyttelse af steders kvaliteter og ressourcer? ...mv.

6 Erhvervsmæssige muligheder i stedbundne kvaliteter i yderområder?

En udfordring der ofte nævnes er, hvordan man kan håndtere udviklingen udenfor "vækstområderne". Her er begreber som "udkant", "yderområder", osv. blevet anvendt, også af myndigheder, som knapt så flatterende udtryk for de områder i landet, hvor befolkningsudviklingen i nogle år har været negativ, eller hvor den økonomiske aktivitet synes under pres. Det er tilsyneladende et politisk og socialt vilkår at skulle forholde sig til sådanne måder at italesætte disse områder på. Det afspejler et negativt fokus på disse områder, hvor de opfattes som en tilsyneladende belastning for samfundet.

I stedet kunne man vælge at betragte disse områder som en ressource, eller som områder og steder, med de kvaliteter og potentialer de måtte have, der endnu ikke har fundet frem til deres (nye) rolle i det store udviklingsbillede. Det kan også handle om manglende opmærksomhed på det der allerede foregår, og/eller en manglende "opdagelse" fra markedet og forbrugerne. (Se mere i notatets sidste afsnit om by-land integration.)

Det er også et spørgsmål om, hvorledes man ønsker at måle succes. Her synes ensidig fokusering på befolkningsvolumen ikke så relevant, mens det giver mere mening for kommunernes økonomi at se på befolkningssammensætning og arbejdspladser. Men også her er billedet ved at ændre sig. Eksempelvis opfattes ældre medborgere ikke nødvendigvis længere som så stor en økonomisk belastning, som det tidligere har været omtalt. Udviklingen i ældres sundhed, aktiviteter og pensionsordninger har skabt opmærksomhed hos kommunerne – nogle kommuner er begyndt at tale om disse grupper som økonomiske nettobidragydere.

Noget tyder altså på, at det på visse måder kan give god mening at være mindre optaget af selve befolkningsudviklingen og -sammensætningen. Under alle omstændigheder står tilbage, at det giver god mening at blive mere fokuseret på udviklingen af konkrete lokale aktiviteter, stedbundne ressourcer, og de erhvervsmuligheder disse måtte indeholde.

Sammenbinding og brobygning

Her peger europæiske studier på, at landområder og yderområder ofte har en iboende dynamik og økonomi – en sammenhængskraft der rummer (nye) udviklingsmuligheder. Udfordringen vil i den forbindelse typisk være at opspore og understøtte denne dynamik og forbinde den til omverdenen. Man taler derfor konkret om at understøtte ved både at hjælpe med "at binde det lokale bedre sammen" ("bonding") og "at bygge bro til omverdenen" ("bridging"). (Hansen & Harder, 2012) Det kan lyde banalt, men studierne viser, at det har stor betydning ift. at finde frem til nye lokale roller og muligheder i større udviklingsbilleder.

En hjælp til at binde det lokale bedre sammen kan bestå i at skabe bedre muligheder for, at lokale interessenter kan mødes og diskutere muligheder samt udfordre forudindtagede ideer omkring deres muligheder. Udover forskelligheder i deres økonomiske og sociale realiteter, kan der også være udviklingspotentiale i deres delte opfattelse af at være anderledes. (Hansen & Harder, 2012) Det kan hjælpe med at finde frem til, hvad der er lokalt er unikt. De nystartede "Stedet tæller" og

”Yderområderne på forkant” aktiviteter, med Realdania som hovedaktør i samarbejde med forskellige myndigheder, er aktuelle eksempler, der ligesom SEV projektet fokuserer på nogle af disse aspekter.

Brobygning mellem det lokale og omverdenen handler bl.a. om at forbedre sammenhænge og samarbejde med både markeder, forbrugere og borgere, samt myndigheder ud over lokalområdet. Der er betydelig evidens for, at det ofte indebærer behov for samarbejde på tværs af flere kommuner og mellem forskellige fagligheder og forvaltninger – som eksempelvis mellem plan- og udviklingsafdelinger. Det handler også om at forstå og udnytte sine muligheder over længere afstande, eksempelvis ift. ”kunder” eller forbrugere i de større byer, se mere i notatets sidste afsnit.

Kombinerede tilgange

Et dansk studie, af hvilke faktorer der kunne forklare positiv befolkningsudvikling i 68 landsbyer i yderområder, nåede desuden frem til, at det er kombinationen af faktorer, som er afgørende. På den ene side peges på betydningen af fysisk orienterede aspekter såsom infrastrukturer koblet med aktivering af natur- eller ressourceindholdet i det omkringliggende område. På den anden side peges på betydningen af lokalt engagement, partnerskaber og offentlige investeringer:

Det er centralt..., at der er et afbalanceret forhold mellem det lokale engagement, der fokuserer på at sikre natur- og kulturværdierne samt den lokale identitet indadtil og det lokale engagement, der fokuserer på aktivering af disse herlighedsværdier i forhold til at skabe dynamik og forandring. En anden central faktor ... er, at det lokale erhvervsliv er aktive medspillere i aktiveringen. Den tredje centrale faktor ... er offentlige investeringer både i form af tilskud til landsbyudviklingsprojekter og i forhold til investering i overordnet planlægning af landsbyudviklingens fysiske rammer. (Johansen & Eskildsen, 2008, s. 50)

Med andre ord tillægges kombinationen af faktiske fysiske forhold og værdier, lokalt engagement og virkelyst (inkl. erhvervslivet), delt ansvarlighed, samt planlægning og projekter her en konkret betydning i udvikling. Undersøgelsen pegede også på, at de humane ressourcer i form af kompetencer, der formår at mobilisere og skabe netværk mellem borgere og erhvervsliv, spiller en central rolle. Ligesådan spiller de humane ressourcer i form af kompetencer og personligt overskud til at tiltrække investeringer og sikre målopfyldelse en central rolle. (Johansen & Eskildsen, 2008, s. 50-51)

Tilsvarende har OECD (2006) undersøgt og peget på, at der er brug for et nyt paradigme for udvikling i landområder (”New Rural Paradigm”). Dette paradigme bør fokusere på: udvikling af lokale produktive aktiviteter, lokale herlighedsværdier og produkter, lokale rammebetingelser, skift fra sektor tilgange til område-orienterede tilgange, policy administration og design tilpasset det lokale, samt offentligt-private (virksomheder og frivillige) partnerskaber.

Ovenstående understreger desuden, som tidligere nævnt i dette notat, at de stedbundne ressourcer og deres erhvervsmuligheder er en kombination af det fysiske-funktionelle og de menneskelige ressourcer. Samtidig er der meget der peger på, at man ikke kan se på og aktivere lokal dynamik i ”yderområder” uden også at se på, hvordan det hænger sammen med omverdenen og dermed også med byerne. Der er behov for at se nærmere på koblinger mellem land og by, på by-land integration. Det handler notatets sidste afsnit om, se herunder.

7 By-land integration – styrke koblinger mellem land og by

Hvis urbaniseringen ikke bare handler om at flytte til byen, men også om at "bylivet rækker udad", så er der god grund til at se på, hvordan man kan skabe bedre sammenhænge mellem by- og landområder. Og når det samtidig viser sig, at lokal dynamik i landområder bør ses i forbindelse med omverdenen, så understreger det, at man mere aktivt bør gøre en indsats for at bryde med forestillinger om storbyer versus udkanter og center-periferi tankegange.

Regionale sammenhænge som vækstmotor

I den forbindelse er det også meget vigtigt at gøre sig klart, at diskussionerne om storbyer som "vækstmotorer", der "spredte vækst til resten af landet", ofte savner nogle meget væsentlige nuancer. Det fremgår ofte i debatten, at det altovervejende er byerne og især storbyerne, der spreder vækst. Men undersøgelser tyder på (bl.a. foretaget af Region Syddanmark), at placeringen af eksempelvis 100 nye arbejdspladser ikke er så afgørende for afledte effekter. Spredningseffekten, dvs. hvor mange arbejdspladser det giver andre steder, er nogenlunde den samme, uanset hvor de nye 100 arbejdspladser placeres.

Det betyder på den anden side ikke, at større byer ikke spiller så stor en rolle, som vi troede. For reelt set handler det om evnen til at tiltrække og skabe de første 100 arbejdspladser, og her er storbyerne klædt godt på. Europæiske studier tyder dog på, at de næste niveauer af byer også har stor betydning i udvikling af national konkurrenceevne, samt at det er helhedsbilledet i regionen, der i realiteten er med til at skabe konkurrenceevnen (Hansen & Harder, 2012). Det er på mange måder regioner, der er "vækstmotorer". Det har væsentlig betydning i det hele taget at få skabt aktiviteter i hele regionen, og undersøge hvordan de kan understøtte hinanden. Måske kan bedre by-land koblinger være afgørende for, om man får skabt 100 nye arbejdspladser et eller andet sted i regionen?

By-land integration – landområdernes mulige roller i lyset af urbaniseringen?

Meget peger altså på, at det giver mere mening og bedre konkrete udviklingsmuligheder for regioner at se på, hvordan byer og landområder er, og kan være, gensidigt afhængige. Dvs. hvordan de hænger sammen og kan komme til at hænge endnu bedre sammen udviklingsmæssigt. Det kan eksempelvis ske ved at videreudvikle syn på og værdisætning af de områder, som ellers betragtes som "udkant". Eksempelvis gennem et mere "urbant forbrug" af landskabet og naturen og ved at koble produktion, produkter og forbrug på nye måder. (Hansen & Harder, 2012, s.10)

Nogle landområder tjener allerede en vigtig ressourcefunktion ved at huse arbejdskraft til byerne. Dertil ses et landområde, som tidligere antydte, også allerede som en ressource (for bylivet) gennem: energi, afgrøder, drikkevand, råstoffer, natur som giver mulighed for oplevelser, sport og rekreation, osv. Her synes dog at være betydelige potentialer for forbedring, eksempelvis i forbindelse med energiproduktion, fødevarer, og diverse forretningskoncepter omkring aktiviteter i det fri. Andre muligheder for by-land relationer og integration kan ifølge Painter (2007) være at se på et landområde som:

-Et tilflugtssted: En positiv modsætning til hektisk byliv. Langsomt, romantisk, mulige subkulturer. Et fristed. Plads til aktiviteter der ikke lader sig gøre i byen.

-Et sted for genskabelse: Ikke kun som tilflugtssted, men som ramme for nye kombinerede by-land livsstile og afstands-uafhængige arbejdspladser.

-En reserve: For samvittighedens, sundhedens, biodiversitetens skyld. Naturbeskyttelse og klimaplanlægning. Som kompensation for byens miljøpåvirkninger.

Alle ovenstående bud på by-land sammenhænge vil bedst kunne udvikles, hvis der både nationalt, regionalt og kommunalt/lokalt arbejdes med mere sammensatte (hybride) opfattelser – med plads til mange flere forskellige slags udvikling (inkl. erhvervsudvikling) – og dermed også en mere nuanceret planlægning af områderne uden for byzonerne.

Endelig vil det medføre et betydeligt behov for koordination på tværs af kommune- og sektorgrænser. Her bør roller og samarbejdsflader nytænkes. De seneste nordjyske initiativer omkring byregioner, Business Region North Denmark og ovennævnte SEV-projekt indikerer alle på hver deres måde, at der i Nordjylland er øget opmærksomhed på dette.

Hvor er det grønne henne?

Endelig vil nogen måske spørge: hvor er bæredygtighed og "det grønne" så henne i dette? Grøn vækst og omstilling er på mange måder et nøgleeksempel på stedbunden erhvervsudvikling, der kobler lokale ressourcer med globale trends. Ud over vigtige miljømæssige gevinster, så spiller grøn vækst i stigende grad en væsentlig rolle i det urbaniserede liv – både i byen og på landet – ved at tilbyde stedbundne livstile, der også appellerer kraftigt til det liv, den identitet, det selvbillede og det image, som både borgere og virksomheder ser ud til at have stigende interesse i.

Litteratur

Christensen, S. M. (2013) Stedbundne ressourcer. I Naturstyrelsen: "Planlægning og provinsbyer", Naturstyrelsen, Miljøministeriet.

Førde, A. (2010) Nyskaping, brytningar og samspel. Fagbokforlaget.

Førde, A. et al (red.) (2012) *Å finne sted: metodologiske perspektiver i stedsanalys*. Akademika forlag.

Hansen, C. J. (2012) *Byernes strategiske rolle i den regionale udvikling*. Bogbidrag i Christensen (red.) "Nordjyske udviklingsperspektiver: afvikling eller udvikling?" Aalborg Universitetsforlag, Aalborg.

Hansen, C. J. & Harder, H. (2012) *Europæiske tendenser i territorial udvikling, governance og planlægning – hvad betyder det for danske ministerier, styrelser, regioner og kommuner?* ISP skriftserie 2012-05, Aalborg Universitet, Aalborg. Kan downloades her:

http://www.plan.aau.dk/digitalAssets/76/76938_70850_espon-om-dk--sammenfattende-rapport.pdf

Hospers, G.J., Desrochers, P. & Sautet, F. (2009) *The next Silicon Valley? On the relationship between geographical clustering and public policy*. International Entrepreneurial Management Journal Vol. 5: 285-299.

Johansen & Eskildsen (2008) *68 landsbyer i yderområder med befolkningstilvækst i perioden 1997-2007. En undersøgelse af faktorer, der kan forklare positiv befolkningsudvikling i yderområdernes landsbyer*. Syddansk universitet og Miljøministeriet.

Kramvig, B. & Førde, A. (2012) *Utforskning og improvisasjon - hvordan studere stedlig innovasjon*, s. 63-76 i Førde, A. et al (red.) (2012) "Å finne sted: metodologiske perspektiver i stedsanalys". Akademika forlag.

10. november 2014

Larsen, J. N. (2014) *Erhvervsklynger og erhvervs- og regionaludvikling baseret på stedbundne ressourcer*. Notat, SBI – Aalborg Universitet.

Laursen, L. H. (2014) *Stedsspecifikke potentialer i fremtidens feriehus og feriehusområde*, Delrapport 1 for delprojekt 2: "Principper for redesign af eksisterende feriehusområder og for nye hybride feriemiljøer". Fremtidens feriehus og feriehusområde – brugerdreven udvikling af eksisterende feriehusområder og fremtidige ressourcer. Aalborg Universitet.

Naturstyrelsen (2013) *Planlægning og provinsbyer*. Naturstyrelsen, Miljøministeriet.

OECD (2006) *The New Rural Paradigm: Policies and Governance*, OECD.

Painter, J. (2007) *City-regions and the spatialities of urban-rural relations*. Durham University.

Plan09 (Miljøministeriet & Realdania) (2010), *Plankultur i en brydningstid. En vurdering af kommunernes arbejde med kommuneplan 09*. Rapport produceret af Operate, NIRAS konsulenterne og Carsten Jahn Hansen for Plan09. Plan09, København.

Ringgaard, D. (2010) *Stedssans*. Århus Universitetsforlag.

Vestby, G. M. (2009) *Stedsutvikling i Eidfjord – sosiokulturell stedsanalyse*, NIBR- rapport 2009:22, – norsk institut for by- og regionforskning, Oslo.