



AALBORG UNIVERSITY
DENMARK

Aalborg Universitet

Klokkerholm - Byen i Landskabet

En landskabelig tilgang til byudvikling

Laursen, Lea Louise Holst; Andersson, Lasse

Publication date:
2010

Document Version
Tidlig version også kaldet pre-print

[Link to publication from Aalborg University](#)

Citation for published version (APA):

Laursen, L. L. H., & Andersson, L. (2010). *Klokkerholm - Byen i Landskabet: En landskabelig tilgang til byudvikling*. Institut for Arkitektur, Design og Medieteknologis skriftserie

General rights

Copyright and moral rights for the publications made accessible in the public portal are retained by the authors and/or other copyright owners and it is a condition of accessing publications that users recognise and abide by the legal requirements associated with these rights.

- ? Users may download and print one copy of any publication from the public portal for the purpose of private study or research.
- ? You may not further distribute the material or use it for any profit-making activity or commercial gain
- ? You may freely distribute the URL identifying the publication in the public portal ?

Take down policy

If you believe that this document breaches copyright please contact us at vbn@aub.aau.dk providing details, and we will remove access to the work immediately and investigate your claim.

TITEL: Klokkeholm en by i landskabet - en landskabelig tilgang til byudvikling

UDGIVER: Institut for Arkitektur, Design og Medie Teknologi

PROJEKTLEDERE: Adjunkt Lea Holst Laursen, adjunkt Lasse Andersson

STUDENTERMEDHJÆLPERE: Thomas Oxvig, Tinna Lykke Madsen, Ann Sofie Grimshave

UDGAVE: 1

OPLAG: 100

ISSN: 1603-6204 Arkitektur & Design Skriftserie nr 37

FINANSIERET: Sparekassen Vendyssels Fond, Klokkeholm

FORSIDE ILLUSTRATION: Maria Skøtt Nicolaisen og Thomas Oxvig

INDHOLDSFORTEGNELSE

INDLEDNING	7	STRATEGIEN	45
SPAREKASSEN VENDSYSSLES FOND, KLOKKERHOLM	8	STRATEGI OG UDVIKLINGSPLAN FOR KLOKKERHOLM	46
AALBORG UNIVERSITET	10	ZOOM:HOVEDVEJEN	50
REGISTRERING	13	ZOOM:MARKVEJEN	53
HOVEDFUNKTIONER	14	ZOOM:DEN GRØNNE KILE	57
KLOKKERHOLMS UDVIKLING	15	KONKLUSION - BYEN I LANDSKABET	64
FORENINGSLIV	16	APPENDIX - 8. SEMESTER MINIPROJEKT	66
MØDESTEDER	18	LITTERATURLISTE	90
INFRASTRUKTUR	20	BILLEDLISTE	91
LANDSKABET	22		
OPSAMLING	27		
BORGERNES KLOKKERHOLM	33		
ELEVOPGAVE	34		
BORGERMØDE	41		





KLOKKERHOLM INDLEDNING

Klokkerholm - byen i landskabet er et projekt lavet i samarbejde mellem Institut for Arkitektur, Design og Medieteknologi og Sparekassen Vendsyssels Fond, Klokkerholm, i perioden januar 2010 til september 2010 og er et strategisk udviklings- og forskningsarbejde om byen Klokkerholms fremtid.

INDLEDNING

SPAREKASSEN VENDSYSSELS FOND, KLOKKERHOLM

I 1879 stiftede nogle fremsynede personer HELLEVAD-ØRUM SPAREKASSE. Efter 126 år lavede nogle fremsynede personer i sparekassen i 2005 en god fusion med Sparekassen Vendsyssel.

I fusionsaftalen står der blandt andet, at der mindst i 25 år skal være en sparekasse i Klokkeholm og samtidig blev der oprettet en fond: Hellevad-Ørum Sparekasses Fond med en kapital på 25 millioner kroner.

Fondens navn er senere ændret til Sparekassen Vendsyssel Fond, Klokkeholm. Med basis i afkastet af fondens grundkapital er det fondens formål, at yde støtte til almenyttige eller velgørende formål i den tidligere Hellevad-Ørum Sparekasses virkeområde.

Siden 2005 har Sparekassen Vendsyssels Fond, Klokkeholm støttet en lang række spændende og gode projekter, og dermed været med til at virkeliggøre gode tiltag, og samtidig støtte op om det store frivillige arbejde der foregår i og omkring Klokkeholm.

Selvom vi har en god by og et godt opland med masser af foreninger og virkelyst, så ved vi at dem der står bedst i fremtiden, er de byer som tør tænke langsigtet. Derfor indledte vi sidste år samarbejdet med AAU omkring udarbejdelse af et idekatalog, hvor Klokkeholms potentialer bliver mere synlige.

Det er vores håb, at det færdige resultat som nu ligger, kan være et godt udgangspunkt for de kommende tiltag der skal ske i byen i de næste år. For det er helt klart, at der skal ske udvikling, frem for stilstand og afvikling, som vi desværre har set i nogle af de mindre byer i Vendsyssel.

Vi vil gerne rette en tak til AAU, herunder såvel projektlederne Lasse og Lea som de studerende på AAU, der har arbejdet rigtig godt og seriøst med projektet. Men ikke mindst vil vi også takke alle de borgere der velvilligt har deltaget til interviews og borgermødet i maj, hvor mange spændende og kreative ideer så dagens lys.

Det er vores håb, at vi i et samarbejde mellem kommunen, borgerne, foreningerne, LAG og andre fonde kan skabe en helt unik landsby, som i mange år fremover vil stå på landkortet, som en god by at bo i.

Vi glæder os til at se resultatet.

Bestyrelsen i Sparekassen Vendsyssels Fond, Klokkeholm

INDLEDNING

AALBORG UNIVERSITET

De nyeste tal viser, at danske mindre bysamfund og landområder gennem de sidste 20 år har lidt under affolkning, og det er en udvikling som synes at accelerere. Derfor står mange mindre bysamfund og landsbyer overfor en lang række udfordringer i de kommende år. Dette betyder, at ikke alle bysamfund i de yderste områder af Danmark overlever i de kommende år, og for den enkelte landsby synes det derfor nødvendigt at handle aktivt og at tænke i nye sammenhænge, hvor man udnytter de lokale potentialer og tør tænke på nye måder for ikke at miste terræn.

Klokkerholm, som ligger ca. 20 km nord for Aalborg, er en af de større landsbyer i Brønderslev Kommune. I Klokkerholm har de lokale besluttet sig for at satse på en fortsat byudvikling og ikke acceptere, at deres udmærkede vel fungerende landsby i de kommende år svækkes og kommer til at lide under de generelle samfundstendenser med landsby fraflytning og landsbylukning. Klokkerholm vil gøre noget aktivt for at fastholde en positiv udvikling, og derfor har Sparekassen Vendsyssels Fond, Klokkerholm taget initiativ til, at denne publikation er blevet en realitet. Klokkerholm går således strategisk til værks for at være på forkant med udviklingen.

Rapportens struktur

”Klokkerholm en by i landskabet” er et forsknings- og udviklingsprojekt, der forsøger at bidrage med at sætte en ny dagsorden for byen Klokkerholm – strategisk, designmæssigt samt ved at skabe ny viden om landsbyudvikling set fra et planlægningsmæssigt såvel som kulturelt perspektiv. Det betyder, at formålet har været at tage pulsen på Klokkerholm og undersøge byens liv og de fysiske rammer, dette liv udspiller sig i og bygger videre på dette lokale fundament og kommer med strategisk designmæssige ideer til, hvorledes byen kan udvikle sig. For at dette projekt kan bidrage med at styrke og forbedre byen, har projektet arbejdet på flere niveauer. Derfor har projektet både indeholdt overordnet videns-udvikling og visioner kombineret med stedsspecifikke designforslag, der tager udgangspunkt i både visioner og borgernes ønsker.

Dette har givet et 3-delt projekt bestående af de følgende dele:

- Vidensindsamling i form af kortlægning og analyse
- Borgerinvolvering i form af et borgermøde og en workshop med 8. klasserne på Klokkerholm skole
- Designudvikling i form af et kombineret undervisnings- og forskningsforløb.

Første del af denne rapport er således en analyse- og kortlægningsdel, hvor der kigges på byens form og struktur igennem bl.a. fysisk kortlægning for at skabe viden om landsbyens potentialer og barrierer. Derved bliver det muligt at opsætte en overordnet strategi for Klokkerholm, der sætter fokus på byens potentialer og problemer. Disse stedbundne karakteristika vil således kunne ses som dynamoer for fremtidig udvikling, og analysen vil danne baggrund for det videre arbejde – både borgermødet og designudviklingen.

Anden del af rapporten er en beskrivelse af de to borgerinvolveringsprojekter, der har været afholdt i forbindelse med projektet. Først vil et forløb afholdt i samarbejde med lærerne på Klokkerholm Skole (Jette Skiveren og Berit Meng) med de to 8.klasser på skolen blive beskrevet. Her skulle eleverne indtegne de steder, de bruger i byen, samt hvilke steder de synes godt om og mindre godt om, og endelig skulle de give deres bud på fremtidige nye projekter, de gerne så

i Klokkeholm. Derefter dokumenteres det afholdte borgermøde, afholdt den 29. maj 2010, hvor både selve borgermødets form og struktur samt ikke mindst outputet af borgermødet vil blive præsenteret.

I selve projektet er der foretaget en række interview med personer i Klokkeholm og igennem de to første dele af rapporten vil der løbende blive indsat citater fra disse interview, som understøtter det skrevne og er med til at verificere de observationer og konklusioner, der er lavet i rapporten. På baggrund af de to foregåede dele vil rapportens tredje del omhandle designudvikling. Det egentlige design er først og fremmest et konceptuelt og strategisk arbejde omkring tre fastlagte strøg i byen som udgangspunkt for den fremtidige udvikling af Klokkeholm.

I anden og tredje del af projektet har der været inddraget studerende fra Institut for Arkitektur og Design, Aalborg Universitet, hvor dette projekt har været lavet som miniprojektforløb på 8. semester urban design.

Denne rapport er således en samlet enhed over det arbejde, der er lavet i projektet, og den er tænkt som både en mulig rettesnor for fondens arbejde i fremtiden, hvor det kan bidrage til en fremtidig målrettet og visionær indsats i Klokkeholm, og som et indspark til nye og anderledes projekter og ideer, som kan realiseres i Klokkeholm. Endelig kan kataloget bruges som redskab til, sammen med Brønderslev kommune, at diskutere hvordan landsbyen Klokkeholm udvikles i fremtiden. Denne rapport kan således bruges til at skabe både forandring, forhandling og forankring. Rapporten danner herudover grundlag for den forskningsmæssige forståelse af områder, der bevæger sig mellem af- og udvikling. Den viden der er genereret vil blive publiceret i særskilte forskningsartikler.

Udover denne rapport der viser hele arbejdet er der ligeledes udarbejdet en pjece til formidling målrettet mod borgere, foreninger, interessenter og offentlige forvaltninger, som viser projektets overordnede forslag til handling. Endelig er der lavet 5 plancher, der viser projektets vigtigste dele og som kan bruges til udstilling.

Endelig er alle kort over Klokkeholm venligst udlånt af Brønderslev Kommune og copyright på kortene er Brønderslev Kommune og Kortcenter.dk.

Tak til Sparekassen Vendsyssel Fond, Klokkeholm, interviewpersoner og ikke mindst alle borgerne i Klokkeholm for at inspirere os med alle jeres idéer under borgermødet. Tak til alle eleverne i 8. klasserne på Klokkeholm Skole for deres inspirerende opgaver og Brønderslev Kommune for interesse i projektet og lån af kort. Til sidst et stort tak til studentermedhjælp Thomas Oxvig for hans store indsats i forbindelse med projektet.

Aalborg, september 2010

Lea Holst Laursen og Lasse Andersson
Institut for Arkitektur, Design og Medie Teknologi, Aalborg Universitet





Klokkeholm



KLOKKERHOLM

REGISTRERING

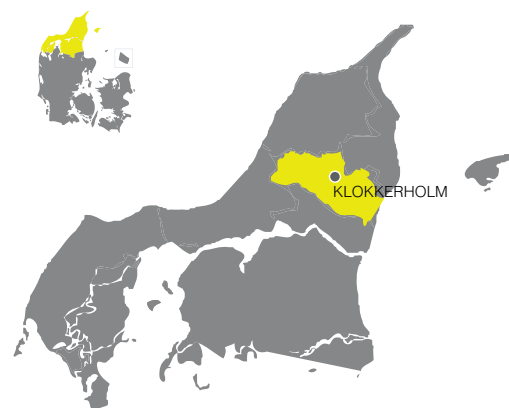
Klokkeholm er en typisk lille dansk by placeret i et smukt kulturlandskab. For at få et indblik i byens potentialer og problemer vil der i det efterfølgende være en analyse af byen.

REGISTRERING

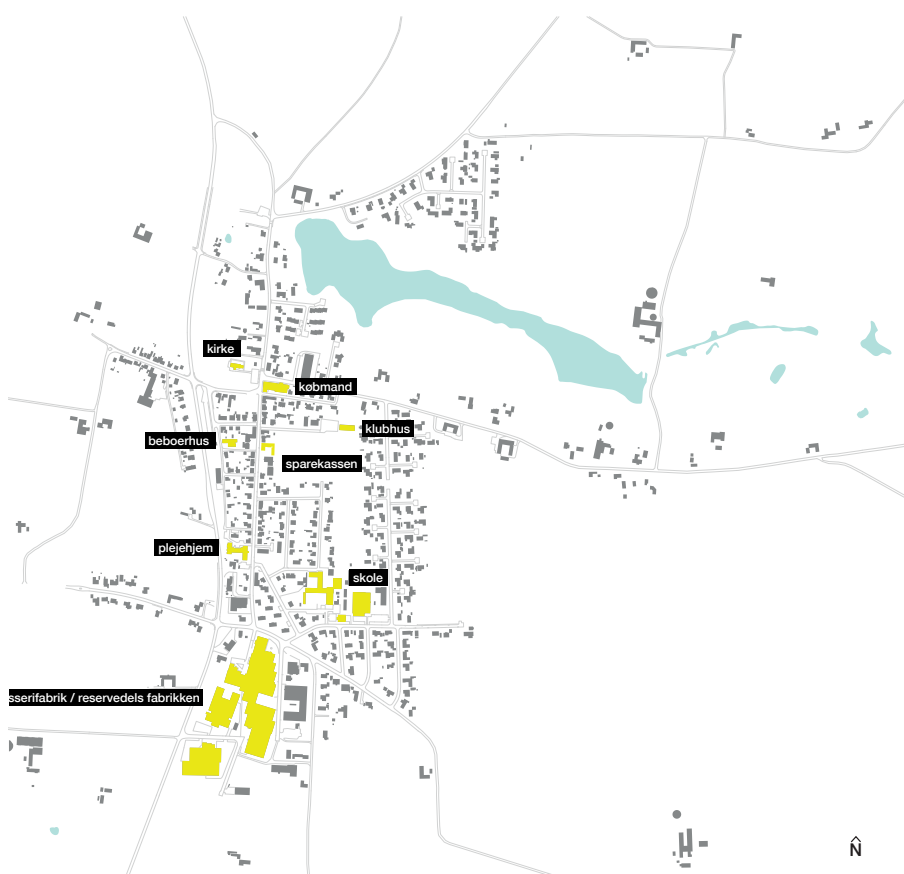
HOVEDFUNKTIONER

Klokkerholm er placeret midt i Brønderslev kommune og indgår i kommunens bymønster som en lokalby. Klokkerholm har 933 indbyggere (DST 2010) og er en af de få bysamfund i Brønderslev Kommune som har oplevet Befolkningsvækst på 12 personer fra 2009 til 2010. Byen har et godt udbud af funktioner, der hører sig til en by på denne størrelse med hensyn til skole, indkøb mm.

Klokkerholm er på mange måder en meget velfungerende mindre by, og i forhold til dens størrelse har den nogle funktioner, som skiller sig ud. Blandt andet har byen en meget velfungerende købmand med en så høj omsætning, at købmanden ønsker at bygge nyt stort supermarked. Derudover har byen en meget velfungerende skole med et godt ry; det er den bedste i Brønderslev kommune og nummer 56 på landsplan (Skoler rangeret efter gennemsnittet af undervisningseffekten 2003-2007, Cepos). Klokkerholm har tillige to store virksomheder som tilsammen beskæftiger i øjeblikket 179 medarbejdere, hvoraf 49 er bosiddende i Klokkerholm. Klokkerholm Karosseridele A/S placeret i byen; den er Europas største specialfabrik for reservedele til bilindustrien og har 99 ansatte. Den anden store virksomhed er Reservedelsfabrikken A/S er ligeledes en stor virksomhed med 80 ansatte med speciale i forarbejdning af metal med avancerede teknologier. Sparekassen Vendsyssel er et vigtigt fundament for udviklingen af byen både hvad angår virksomheder og privatøkonomi, da den sikrer lokal indsigt og dermed lettere adgang til finansiering. Yderligere har Klokkerholm et stort plejehjem, et beboerhus, en smuk kirke og endelig har byen lige fået et nyt, stort og flot Klubhus.



Klokkerholm ligger i Vendsyssel, hvor byen er en del af Brønderslev Kommune



Kortet viser byens hovedfunktioner og hvor de er placeret

REGISTRERING

KLOKKERHOLMS UDVIKLING

Klokkerholm har igennem årene udviklet sig meget, og byen er omgivet af en interessant historie med oldtidsminder i og omkring byen. Byens placering i nærheden af bakkestrøget Jyske Ås har gjort, at der langt tilbage i tiden har været liv omkring Klokkerholm, og der er bl.a. fundet en stor vikingeboplads vest for byen placeret på Byrhøj. Men også Hellevad kirke og den tidligere mølle har indvirket på historien.

Byen, der er i dag, er opstået omkring Hellevad Kirke i årene efter 1859, hvor der skete en udstykning af gården Klokkerholms jorder, og det er ligeledes denne gård, som har givet byen sit navn (klokkerholms historie, Klokkerholminfo). Omkring år 1900 skete den største udvikling af byen, hvor den voksede, og hvor forskellige forretninger og håndværkere slog sig ned i byen. Et pulserende foreningsliv opstod, og ligeledes i denne periode blev også jernbanen til Vodskov i syd og Østervrå i nord etableret; i 1924 blev Klokkerholm stationsby (dog nedlagt igen i 1950)(Klokkerholms historie, Klokkerholminfo).

Op gennem 1970'erne og 80'erne voksede byen, ikke mindst på grund af et godt erhvervsområde, et stort opland, en god skole og en stor købmandsforretning. Foreningen Klokkerholm Samvirke var ligeledes en af hovedinitiativtagerne til denne positive udvikling. De var med til at udstykke nye boligområder, bl.a. nord for søen og få etableret lægehuset, industrikvarteret og hallen. Endelig blev Mølløsøen genetableret i 1979, og søen har sidste år kunnet fejre 30 års jubilæum for genetableringen. Siden den positive udvikling i 70'erne og 80'erne har Klokkerholm oplevet, at den, ligesom så mange andre mindre bysamfund i Danmark, har haft en mere negativ udvikling, hvor små handlende og håndværkere ikke har kunnet overleve, og således lukkede mange erhvervsdrivende langs byens hovedgade, Borgergade i slut 80'erne og 90'erne. Denne udvikling afspejles i den befolkningsfremskrivningen for Klokkerholm skoledistrikt der viser, at frem til 2020 vil befolkningstallet i Klokkerholm skoledistrikt falde med yderligere 11 % (befolkningsprognose, Brønderslev kommune). Dette betyder, at byen og måske især landbyerne omkring Klokkerholm står overfor store udfordringer; bl.a. et stigende antal ældre og et fald i antallet af elever på skolen.

“ Det er jo også det med udkantsdanmark - da vi flyttede hertil var der bibliotek, velfungerende busforbindelser, der var et lægehus med to læger og nu er der kun en læge som sikkert heller ikke holder ret længe, så på den måde er vi jo lidt i forfald, men så er der så mange andre gode ting, men jeg savner nu lidt de ting.”

Citat borger i Klokkerholm

REGISTRERING

FORENINGSLIV

En af Klokkeholms store styrker synes at være byens foreningsliv. I forhold til byens størrelse er der et stort udbud af mange forskellige foreninger, lige fra husmoderforeningen til billardforeningen og ungdomsklubben. Den største forening er idrætsforeningen, der har et stort udbud af forskellige idrætsgrene, som udspiller sig i både klubhuset og i hallen. De mange andre foreninger holder til rundt omkring i byen bl.a. i beboerhuset, og de mange foreninger og de mange aktiviteter i foreningerne giver en levende by.

I og med at foreningerne har til huse forskellige steder i byen, er der også forskellige mødesteder i byen. Især hallen, klubhuset, kirken, beboerhuset og skolen bruges til aktiviteter i de forskellige foreninger og disse steder bliver derfor naturlige mødesteder i byen. Men der findes også en række mere uformelle mødesteder såsom købmanden og ved Møllesøen, hvor folk mødes, når de handler eller går en tur.

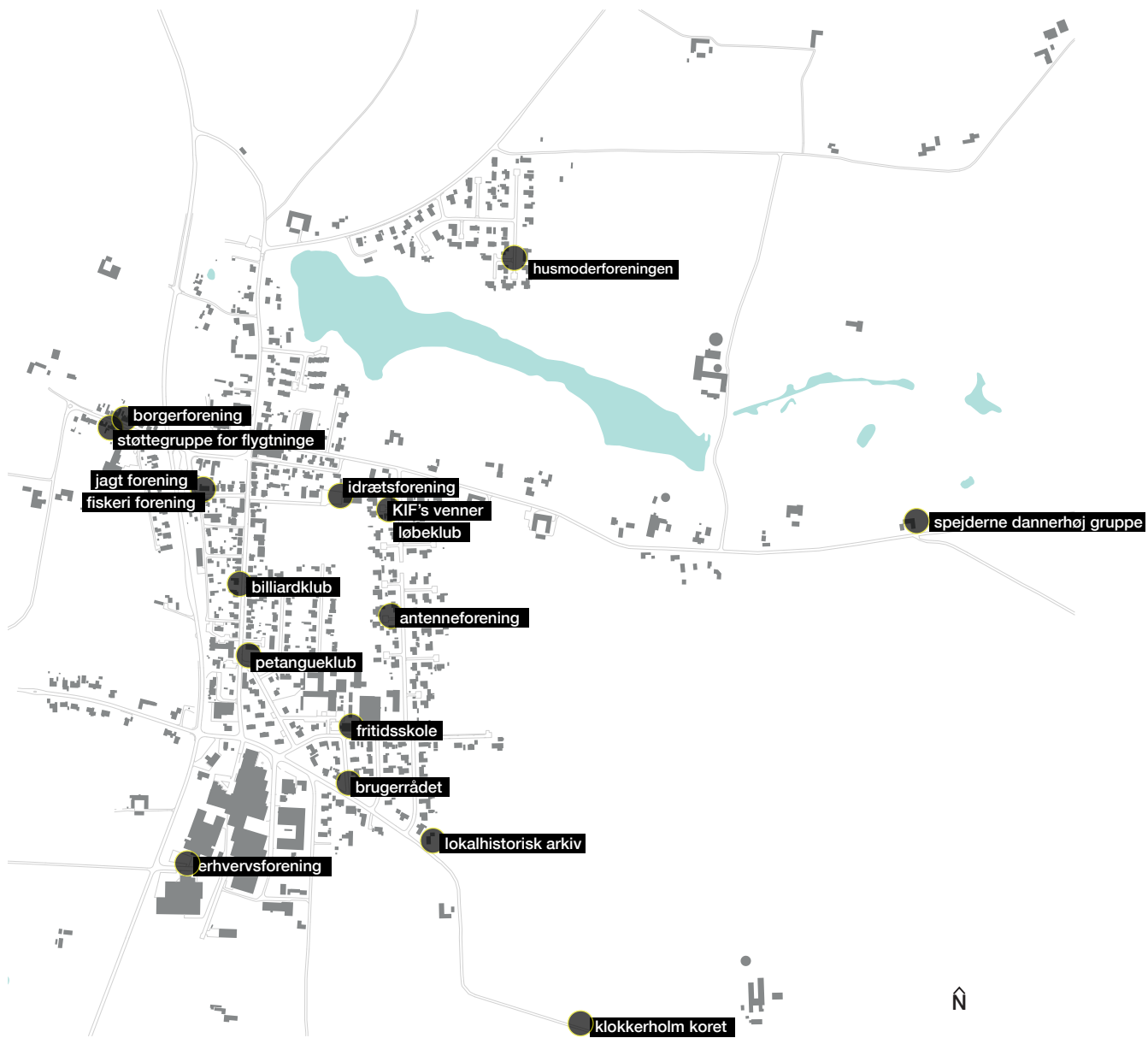
I de interview, der er blevet foretaget, skinner det ligeledes igennem, at der er stor opbakning til de forskellige aktiviteter i byen som arrangeres af foreningerne. De interviewede pointerer bl.a. at byens styrke er det store sociale engagement. Yderligere er der også en god samarbejds- og fællesskabs ånd mellem de forskellige foreninger og institutioner. Således er der et godt samarbejde mellem f.eks. kirken og skolen, ligesom at borgerne er gode til at bygge bro.

“ Et kodeord er nok fællesskab eller samarbejde - det er der en gammel tradition for og der har jeg forsøgt at føre videre altså sådan at kirken ikke er en øde ø..... men samarbejder med forskellige parteri området..”

Præsten i Klokkeholm

“ Generelt så er der meget mødeaktivitet i byen”

Præsten i Klokkeholm



Der er en lang række af forskellige foreninger i Klokkerholm og byen har et stærkt og mangfoldigt foreningsliv

REGISTRERING

MØDESTEDER



Kirken

Kirken er et af de steder, hvor byens borgere mødes. Kirken er for mange mennesker rammen om livets store spørgsmål, og det er et sted, hvor mødet både kan være højtideligt og uformelt, og hvor det kan være et møde i enten glæde eller sorg.



Købmanden

Købmanden er et fast holdepunkt i byen og et sted, hvor stort set alle byens borgere kommer for at handle. Dette gør købmanden til et sted for mange uformelle møder imellem folk, der køber deres dagligvarer. Derudover er pladsen foran købmanden (som deles med kirken) stedet, hvor byens unge hænger ud.



Den nye købmand

I dag er der ikke stor aktivitet på grunden, hvor den nye købmandsbutik skal ligge. Det er i dag busholdeplads og parkeringsplads til kirken. Men når den nye købmandsbutik ligger der, så er vi ikke i tvivl om, at den aktivitet, der er ved den nuværende købmandsbutik vil flytte med. Ligeledes vil den nye købmandsbutik ligge bedre i forhold til oplandet, og det vil ikke være utænkeligt, at købmandens position som mødested vil styrkes.



Skolen og hallen

Skolen og hallen ligger ved siden af hinanden i byens sydlige ende, som et af de steder, hvor byens borgere mødes - enten børn og forældre der har ærinde i skolen, eller borgere der benytter sig af hallens faciliteter. Udover sin funktion som skole er skolen også et vigtigt samlingssted i forbindelse med andre aktiviteter. Endelig bruges skolens udenoms arealer af byens børn og unge efter skoletid. De små leger på legepladsen, mens de store hænger ud i skolegården.



Beboerhuset

Beboerhuset er et sted, hvor mange af byens foreninger har til huse. Det er her, lystfiskerne har deres mødested, ungdomsklubben har deres lokaler, de mange foreninger holder deres møder, dagplejerne i byen mødes, der er netcafe osv.



Klubhuset

Det nuværende klubhus er helt nyt. Det er kommet op af stå med bl.a. økonomisk hjælp fra Fonden og de lokale borgere. Det er et mødested med hovedvægt på sport, men bruges også til andre formål og især i sommerhalvåret er klubhuset stedet, hvor byens liv udspiller sig.

REGISTRERING

INFRASTRUKTUR

Infrastrukturen i Klokkeholm kan ses som et sammenbindende element, der forbinder byens dele internt; mellem f.eks. skolen og købmanden og eksternt til omgivelserne; Hjallerup, Aalborg kommune, regionen osv.

Internt er de mest markante infrastrukturer omfartsvejen Hellumvej, som ligger på byens kant mod vest og som bl.a. leder den tunge trafik udenom byens center. Byen ligger hovedsagligt øst for omfartsvejen og ligger lidt gemt væk, men der er også bebyggelse vest for omfartsvejen, og vejen er derfor en barriere mellem byens to dele. Det er ligeledes langs Hellumvej, at det nye supermarked skal placeres (der hvor der er busholdeplads i dag), og supermarkedets placering på omfartsvejen vil give nem og hurtig tilgang til butikken både for byens borgere og oplandet.

En anden markant intern vej er byens hovedgade, Borgergade, som er placeret i nord-syd gående retning. Her var der tidligere et rigt handels- og erhvervsliv, som gjorde den til byens omdrejningspunkt, men den har lidt under de forandringer, der har været i byen med nedgang i handelslivet, og i dag fremstår den lidt trist og kedelig.

Eksternt er Klokkeholm på trods af byens mere landlige placering koblet fint på de større byer i regionen. Det er 5 km til Hjallerup, som er den største by der er tættest på, og der er 18 km til Brønderslev, som er kommunens største by. Men endnu vigtigere er Klokkeholms nærhed til det nordjyske motorvejsnet. Det tager kun 20 minutter at komme de 27 km fra Klokkeholm til centrum af Aalborg, hvilket gør det attraktivt at pendle til og fra Aalborg, og endvidere tager det 30 minutter at køre de 41 km til Frederikshavn.

Den offentlige trafik i Klokkeholm er ikke, hvad den har været. Som tidligere nævnt stoppede togtrafikken i 1950, og busdriften er i de senere år blevet forringet, således at det er svært udelukkende at være afhængig af offentlig transport.



Amtsvejen Hellumvej er hovedvejen til Klokkeholm og der er en "byport" i hver ende. I dag har disse "byporte" en svag karakter og forskellen mellem den ene side af byskiltet og den anden er svær at få øje på og en styrkelse af byportene kunne være med til at styrke byen som helhed.



Kortet viser de vigtigste infrastrukturer i Klokkeholm både internt i byen og til omgivelserne. En kvalitet i Klokkeholm er den korte afstand til motorvejen og dermed også til regionens største by Aalborg.

REGISTRERING

LANDSKABET

Klokkerholm ligger i den sydlige kant af højdedraget Jyske Ås, hvor selve åsen er en randmoræne, der er karakteriseret ved et yderst kuperet terræn. Dette kuperede terræn er også karakteristisk for Klokkerholms nordlige del, hvor topografien omkring Møllesøen er karakteriseret ved stejle skrænter og niveauforskelle. Landskabet i og omkring Klokkerholm er i det hele taget præget af istidens havstigninger og landhævninger (Kommuneplan, Brønder-slev kommune), og tilbage i tiden var store dele af dette landskab dækket af vand, hvor kun højdedragene var land.

I dag kan byen beskrives som en lomme midt i et smukt landskab. Strukturelt kan man betegne byen som en bebyggelse hovedsagligt bestående af parcelhuse placeret i et stort produktionslandskab.

Det karakteristiske ved parcelhuse er, at det er mindre bebyggelser, der alle er placeret på en matrikel, (i en have) som adskilles vha. af hække og hegn. Disse spredte og lave bebyggelser er nogle af de mest karakteristiske bebyggelsesstrukturer i den danske moderne by. Naturindholdet i de enkelte haver er forholdsvis stort med en stor variation og alsidighed i planter. Mange haver ligner dog hinanden, og der findes dermed ikke den store variation haverne imellem, da de alle indeholder de samme grundelementer, såsom græsplæne, blomsterbede, buske og hække.

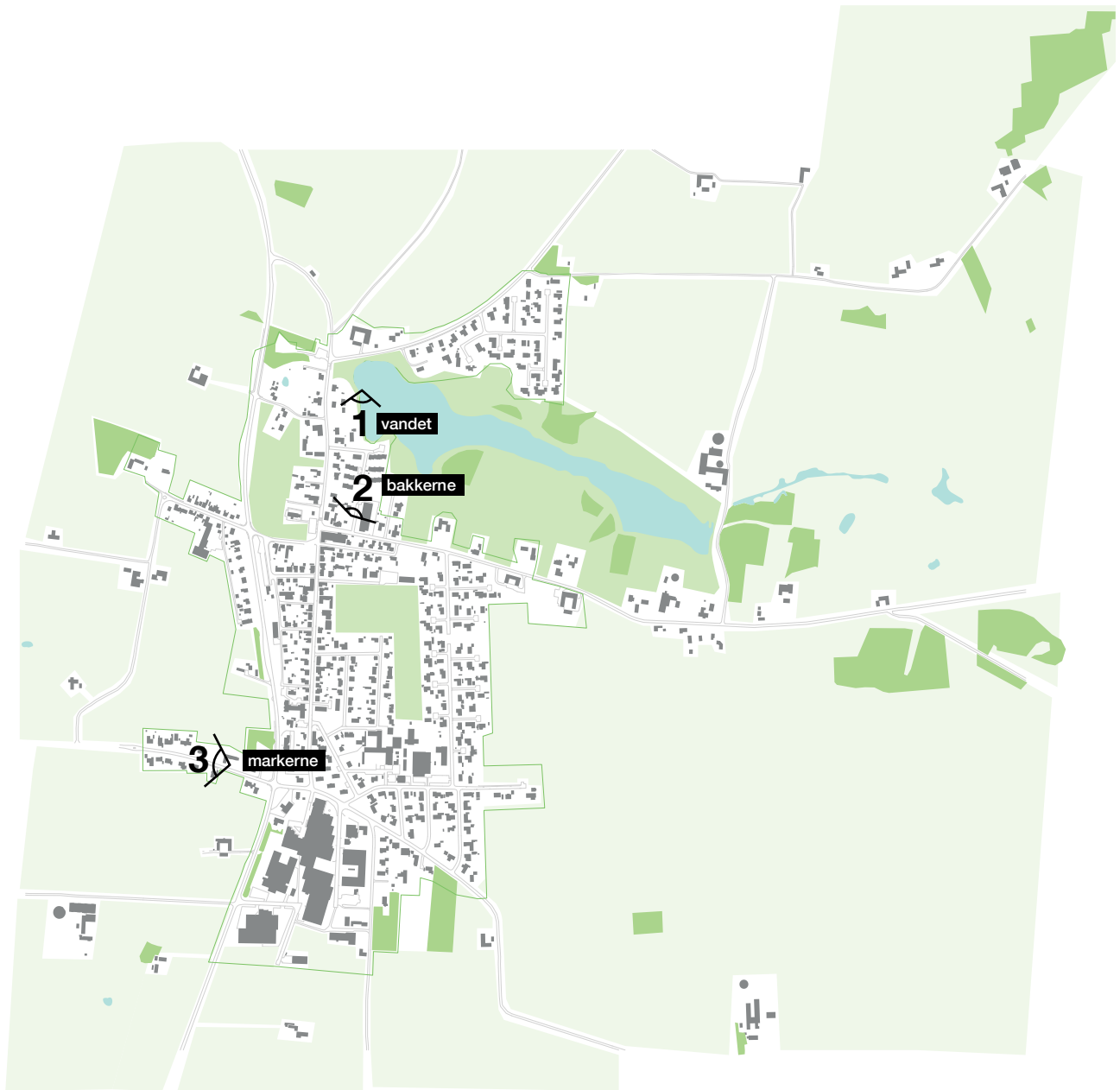
Produktionslandskabets karakteristika er markernes form og indhold. Set fra oven danner markernes form og indhold et flot mønster af marker i forskellige størrelser og med forskellige afgrøder. Markerne er privat ejendom, og offentligheden kan dermed kun indtage og benytte området efter visse regler og forskrifter. Disse arealer besidder dog andre kvaliteter, som andre kan nyde, her tænkes specielt på, at områderne besidder en visuel værdi, hvor produktionslandskaberne vidner om årstidernes skiften og landbrugsmæssige processer. Udover markerne har Klokkerholm et væsentligt landskabeligt aktiv i Møllesøen. Selve Møllesøen er et stort, attraktivt landskabeligt element, der ligger meget centralt midt i byen. Søen er Vendsyssels største sø, og man kan færdes omkring søen. Fra omkring år 1500 blev der ved kanten af søen drevet både en vind- og en vandmølle, hvorfra søen har sit navn, men i 1914 blev søen imidlertid tørlagt og jorden indlemmet til landbrugsjord, og møllen blev derfor revet ned i 1917. I slutningen af 1970'erne blev søen genetableret, og i dag er søen fredet og bruges til forskellige rekreative formål, bl.a. er der en lystfiskerklub tilknyttet søen.

I byen er der også et andet landskabeligt element, nemlig den grønne kile der går fra skolen og op til Møllesøen. Denne kile rummer forskellige typer af landskab og har en lang række funktioner, hvor hovedfunktionerne er til aktive rekreative formål, såsom klubhusets sportsbaner og skolens idræts- og legeområde samt selvfølgelig Møllesøen.

Byen har således et stort nærvær af landskab i forskellige former; et så bynært landskab er svært at finde andre steder, og det er derfor et stort potentiale for byen og dens fremtidsmuligheder.

“ Søen er et rigtig flot område men det bliver jo ikke rigtig brugt til noget - vi går rundt omkring den, men der tænker jeg at man godt kunne have noget kajak eller hvad ved jeg sådan at den et aktiv på en måde”

Citat borger i Klokkerholm



- skov
- grønne byarealer
- omkringliggende marker
- panorama (se næste side)

Landskabet er et andet af Klokkeholms stærke kvaliteter, hvor den bynære Møllesø og nærheden til de kuperede kulturlandskab er stærke landskabs træk.

REGISTRERING LANDSKABET

De tre panoramaer viser Klokkerholms landskabelige potentialer som er en af styrkerne i byen

1 vandet



2 bakkerne



3 markerne







REGISTRERING

OPSAMLING

Analysen af Klokkeholm har gjort os klogere på en række områder. En af de ting, som står klart efter analysen er, at Klokkeholm har nogle store potentialer, som især er nærheden til Aalborg og Frederikshavn i kraft af nærheden til motorvejen, det engagerede foreningsliv og den gode skole. Herudover har det været overraskende at finde en by midt i landskabet som samtidigt har et meget stærkt erhvervsliv. Et erhvervs- liv som har to store arbejdspladser Klokkeholm Karroseridele A/S og Reservedelsfabrikken A/S som sammen med de mange håndværksvirksomheder, skolen, plejehjemmet, sparrekassen og købmanden giver en by med ca. 300 arbejdspladser. Heraf bor ca. en fjerde del af de ansatte på byens virksomheder i Klokkeholm, men der er potentiale for at tiltrække flere ansatte og gøre Klokkeholm til en bosætningsby. Det skal gøre med afsæt i den smukke natur så Klokkeholm byen i landskabet bliver mere synlig for omverdenen, hvilket alt sammen burde gøre Klokkeholm til et attraktivt sted at bo.

Men byen står også overfor en række udfordringer. De udfordringer kan beskrives i nedenstående kort, som viser, at Klokkeholm er placeret midt mellem udvikling og afvikling, i et område der betegnes som at "sække bagud". Dette betyder, at det ikke står så galt til, at udvikling synes umulig, men det betyder også, at byen må gøre en aktiv indsats for at følge med og udvikle sig specielt når det gælder bosætning.

Tre vigtige strøg

Analysen viser ligeledes noget om byens fysiske strukturer, som kan være potentielle pejlemærker for en fremtidig udvikling. Dette drejer sig især om de tre nord-sydgående strøg, som hver både har potentialer og udfordringer, der kan bidrage med en udvikling af byen, og som ved en styrkelse og bearbejdning synes at kunne styrke byens position.

Det første strøg, der virker interessant, er det stykke af omfartsvejen Helligvej der går fra byskiltet i syd til byskiltet i nord. Dette stykke af omfartsvejen kan i dag opfattes som lidt kedelig - en vej man kører igennem, og hvis ikke byskiltene sagde det, ville man ikke opdage meget by. Det er en grøn korridor, som man kører forholdsvis stærkt igennem. Kommer man fra syd og kører igennem, møder man på højre side af vejen en række huse, der vender ryggen til og en grøn beplantning, der skærmer byen af for vejen, mens man på venstre side ser landskabet i form af marker og buskads og en lidt forfalden rasteplads. I dag er omfartsvejen ikke noget særligt, men med placeringen af den nye købmandsbutik på busholdepladsen har omfartsvejen potentiale til at få karakter af mere og måske blive et af de steder, hvor folk mødes i fremtiden.

Det andet strøg, der har fanget vores interesse, er byens hovedgade Borgergade. Her fremstår byens udfordringer nok mest tydeligt. Gaden vidner om de butikker, der er lukket og den transformation, som byen har været igennem. Den har tidligere været et livligt handelsstrøg, men fremstår i dag som en lidt kedelig og trist gade, som man forsøger at fastholde i sin status som hovedgade, men som ikke lever op til denne status. Her synes det oplagt at begynde at tage fat i denne status og måske ændre dette ved at lægge nye lag af mere oplevelsesmæssig og rekreativ karakter over gaden og komme væk fra tidligere tiders funktioner.

Endelig er der den landskabelige kile, som er området fra skolen i syd og Møllesøen i nord. Her kunne fokuseres på en bevidsthedsoplevelse af kilen som et stærkt strukturerende element i byen og som et strøg i byen, hvor meget af byens aktivitet finder sted. Ved en bevidst styrkelse af kilens åbenlyse kvaliteter kan denne blive et endnu stærkere element i byen.



- Negativ udvikling
- Sækker bagud
- Over gennemsnittet

Kortet viser en oversigt over den demografiske udvikling i Nordjylland, og her ses det at Klokkeholm er placeret i et område som sækker bagud, hvor udvikling ikke er en selvfølge (Kortet er inspireret af et lignende kort fundet på DR <http://www.dr.dk/Nyheder/Indland/2010/04/27/161028.htm>)

“ Vi går ikke tur i Klokkeholm vi går rundt omkring søen..... jeg synes ikke der er mange fantastiske gåture rundt i byen.”

Citat borger i Klokkeholm



Igennem analysen af Klokkerholm er det kommet frem at indenfor disse tre nord-sydgående strøg tilsammen kan ses som byens rygrad og at de gennem bearbejdning har potentialer for i fremtidig at blive strukturerende for Klokkerholms udvikling. Tanken er at disse tre strøg undergår en landskabelig behandling, hvor det eksisterende landskab i og omkring styrkes og gøres mere aktivt og anvendeligt.

OPSAMLING BORGERGADE



Borgergade er byens hovedgade og der er en række service og handelsfunktioner placeret her, men gaden vidner også om at handelslivet er forringet i de senere år og gaden har et generelt kedeligt udtryk

OPSAMLING HELLUMVEJ



Hellumvej er omfartsvejen der ligger på den vestlige side af byen og som deler byen i to. Det er en vej uden megen identitet og er mest karakteriseret ved bagsider og vild bevoksning

OPSAMLING

DEN GRØNNE KILE



Den grønne kile er den aktive og rekreative kile i byen. Her er placeret byens skole, fodboldbaner og klubhus og Møllesøen og tilsammen er det et stærkt bånd med potentiale for udvikling.





KLOKKERHOLM BORGERNES KLOKKERHOLM

For at få et indblik i byen Klokkerholm og dens borgere forsøger dette projekt igennem forskellige tiltag at få borgerne i tale. Derfor er en vigtig del af dette projekt de to borgerinddragelsesprocesser; en workshop med eleverne i 8. klasse på Klokkerholm Skole og et borgermøde, hvor alle byens borgere var inviteret.

BORGERNES KLOKKERHOLM

ELEVOPGAVE

Torsdag den 6.maj 2010 kl.12.00 var for de to 8. klasser på Klokkeholm skole startskuddet til en opgave med titlen "Hvordan bruger du Klokkeholm", som omhandlede 3 forskellige øvelser, der alle skulle bidrage til, at vi i projektet fik en ide om, hvad eleverne i 8. klasse synes om deres by, og hvordan de bruger den.

Forløbet blev skudt i gang med et oplæg fra projektlederne Lasse Andersson og Lea Holst Laursen, Arkitektur og Design, Aalborg universitet; den lokale presse kom også til oplægget, som omhandlede både denne opgaves formål, projektets mere generelle formål samt en udfoldelse af arkitekturens og de lokale borgeres rolle som motor for byudvikling. Herefter skulle de to 8.klasser med hjælp fra deres klasselærere Jette Skriversen og Berit Meng arbejde med opgaven forud for det borgermøde, der blev holdt senere i maj 2010.

Formålet med denne opgave var som sagt at få kortlagt, hvordan man som ung ser på Klokkeholm. Hvad er det, der er bedst og dårligst ved Klokkeholm, hvis man går i 8.klasse? Elevopgaven skulle laves igennem billeder og tekst, og opgaven var lavet således, at alle elever kunne deltage, både dem, der bor i Klokkeholm og dem, som kommer fra oplandet for at gå i skole.

“ Vores by mangler at tænke ungdommen med ind”

Citat borger i Klokkeholm

ELEVOPGAVE

HVORDAN BRUGER DU KLOKKERHOLM ?

Formål:

At få kortlagt hvordan man som ung ser på Klokkeholm. Hvad er det der er bedst og dårligst ved Klokkeholm hvis man går i 8.klasse? Alle kan deltage både jer der bor i Klokkeholm og jer som kommer hver dag for at gå i skole.

Opgaven:

1.KORTLÆGNING - På et kort over Klokkeholm skal i indtegne den rute I hver dag går, cykler eller køres igennem Klokkeholm (eks. Fra hjemmet til skolen – fra skolen til sport – fra sport til købmanden og fra Købmanden til Møllesøen og fra Møllesøen til hjem)

Med alle jeres kort får vi en ide om hvor og hvordan man som ung bruger byen i jeres hverdag. Hvilke steder bruger de fleste elever og er der områder hvor i aldrig kommer).

2.FOTOREPORTAGE - Med jeres mobiltelefon skal i tage billeder af Klokkeholm. I skal tage billeder af de 3 bedste steder og tage billeder af de 3 værste steder i Klokkeholm. Herved finder vi ud af hvilke steder i sætter pris på og hvilke der i jeres øjne er "dårlige" for byen.

Til hvert billede skrives en kort tekst på max 2 linjer i et worddokument med tydelig sammenhæng mellem billede og tekst.

3.BRAINSTORM - Prøv at lave en brainstorm på hvilke ting eller aktiviteter, som du kunne tænke dig i Klokkeholm.

Lav derefter forslag til, hvor og hvordan disse ting kan laves - I skal heldigvis ikke tænke på økonomi og begrænsninger tænk kun i de gode muligheder:-)

De bedste hilsner
Lea og Lasse



Opgaven som eleverne skulle løse, bestod af tre dele: en kortlægning, en fotoreportage og en brainstorm over ideer

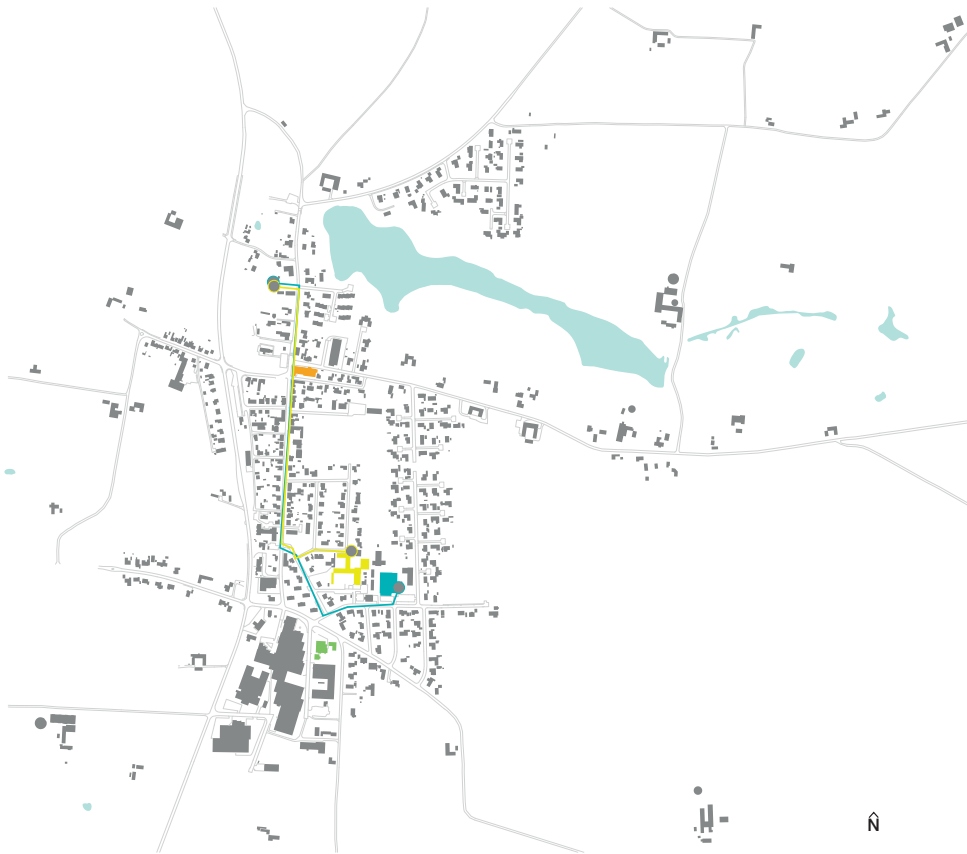
8. Klasserens Klokkerholm

De to første opgaver omhandlede brugen og synet på Klokkerholm. Her skulle eleverne kortlægge, hvor i byen de færdes, og dermed blev det muligt at få et indblik i de unges hverdagsliv i Klokkerholm.

Når man ser på alle de kort, eleverne har lavet er det tydeligt, at de færdes i mange af de samme områder,, og det gælder både piger og drenge. Skolen er selvfølgelig et sted alle eleverne kommer, men derudover er det en stor del af de unge, som færdes omkring klubhuset og fodboldbanerne; hallen og købmanden, hvor de dyrker sport og handler ind. Mange af de unge beskriver også pladsen ved købmanden og kirken som et vigtigt mødested, hvor de "hænger ud". Især pigerne nævner også søen som et sted de færdes, hvor de går ture eller løbetræner og enkelte nyder også udsigten over søen. Tankstationen er endnu et sted, som enkelte elever bruger, når de skal hente benzin eller lignende. Næsten alle elever færdes på Borgergade, når de skal til og fra skole eller til sport, møde, venner mm. Meget få elever færdes i det grønne bælte fra skolen og til klubhuset, i stedet vælger de at færdes langs Borgergade, selvom det er langt hurtigere at færdes over de grønne baner. Ser man på de elever, der hovedsagligt kommer fra oplandet, færdes mange af dem hver dag på Hellumvej, enten på cykel, i bil eller bus.

De tre kort viser tre elever fra 8. klasse på Klokkerholm skole og deres kortlægning af deres daglige færden rundt i Klokkerholm





- Arbejde
- Tur til hallen (Meget fritid bruges her)
- Veninde
- Tur til Skole



- Ruter der benyttes rundt i byen.

Klokkerholms bedste og værste steder

Næste registrerings opgave var at finde de tre bedste steder og de tre værste steder i Klokkerholm. Herved findes der ud af, hvilke steder de unge sætter pris på, og hvilke der i deres øjne er "dårlige" for byen. Måden eleverne arbejdede på var gennem billeder og tekst.

Denne opgave gav kendskab til en masse steder, som eleverne enten synes godt eller dårligt om. Af gode steder kan nævnes: fodbold stadionet og klubhuset, som mange af eleverne bruger aktivt; hallen som de ligeledes bruger; købmanden; søen, som eleverne bruger til gåture og løbeture; de nye boliger på Borgergade, som eleverne synes er pæne, skolen og endelig pladsen foran kirken og købmanden, hvor eleverne hænger ud. Af dårlige steder kan nævnes: bagerbutikken som er lukket og ser grim ud; tankstationen; legepladsen ved skolen, som eleverne synes er dårlig; mange af byens veje, som mangler asfalt og ser grimme ud; nogle af husene i byen, som er i dårlig stand, laden ved hovedvejen som er et grimt første indtryk af byen; skolegården som er kedelig; skolens generelle tilstand; indkørslen til Klokkerholm fra Hjallerup som viser grim industri, og endelig synes eleverne, at det er grimt, at der ligger så meget affald rundt i byen.

BEDSTE STEDER



VÆRSTE STEDER



Billeder og udsagn fra 8. klasses eleverne fra Klokkerholm skole omhandlende Klokkerholm bedste og værste steder

Den sidste opgave handlede om, at de studerende skulle lave en brainstorm over de ting og aktiviteter, som de kunne tænke sig i Klokkerholm, og resultatet kan ses nedenfor:

gøre noget ved området i nærheden af vandværksvej/hovedvej
Multibane i skolegården
nyt opholdssted til de unge istedet for pladsen foran kirken
rive købmanden ned og lave grønt område
LEGEPLADS bedre bus muligheder restaurant
junglesti en arkade med butikker
hockeybane tøjbutik diskotek biograf
en rampe til skateboard
tivoli cykelstier
en tribune til fodboldstadion bager
skøjtehal rive bageren ned
svømmehal blomsterforretning
fælleshal motionscenter i det gamle bibliotek
et sted hvor man kan stå på rulleskøjter
flere steder at "hænge ud"
flere ungdoms aktiviteter
basketballbane cafe hvor man kan være sammen med venner
Multibane i skolegården kiosk ved tankstationen
bedre toiletter på skolen

Eleverne fra 8. klasse kom op med en lang række forskellige ideer til hvad de gerne så der kunne komme af nye tiltag i Klokkerholm

BORGERNES KLOKKERHOLM

BORGERMØDE

Lørdag den 29. maj 2010 blev der afholdt borgermøde på Klokkerholm skole. Der var stor opbakning, og hele 70 deltagere var mødt op for at deltage i borgermødet. I løbet af dagen kom der mange gode ideer og masser af input om Klokkerholm.

Formål – hvorfor borgermøde

Som tidligere nævnt handler dette projekt om at udvikle Klokkerholm, således at byen går en mere positiv fremtid i møde. Det handler om at bruge de potentialer, der er, til en fremtidig udvikling, og en måde, hvorpå man kan finde disse potentialer, er ved at få borgerne i Klokkerholm i tale. Et borgermøde er således en god måde at få mobiliseret et lokalsamfunds ressourcer og inddrage disse i udviklingen af et sted, som her Klokkerholm. Dermed er formålet med borgermødet at komme frem med ideer til, hvorledes Klokkerholm skal udvikles i fremtiden, men samtidig er det en god måde for udefrakommende til at få et indblik i det liv, der leves i Klokkerholm og de værdier og potentialer, der findes. Endelig er et borgermøde en god måde til at få borgerne til at tænke og reflektere over, hvad det egentlig er, de sætter pris på ved deres by, men også hvor man kunne komme med forbedringer. På et borgermøde kan man desuden komme i kontakt med en bred befolkningsgruppe og få fat i de gode ideer, som borgerne sidder inde med.

Der blev arbejdet flittigt i de forskellige arbejdsgrupper og resultatet var mange gode input til det videre arbejde.



Struktur - selve borgermødet

Borgermødet startede kl. 10.00 med en velkomst og et oplæg om Klokkeholms problemer og potentialer, samt en introduktion til selve borgermødets forløb. Derefter blev borgerne delt op i 6 grupper, som blev sat sammen med en studerende fra 8.semester Arkitektur og Design. Hver gruppe fik en 'værktøjskasse', der skulle hjælpe de gode ideer på vej, samt store kort og illustrationer af byen.

Om formiddagen blev del 1 af workshoppen afholdt, hvor de 6 grupper skulle arbejde med kortlægning af de gode steder og de gode ideer. Denne del bestod af to dele: 1. jagten på Klokkeholms bedste steder i byen og i landskabet og 2. ide-børsen. Første del var således en kortlægning af f.eks. de rekreative steder, de historiske steder, stedet med den gode udsigt, mødestedet osv. Steder der trænger til forandring og steder med potentiale til mere. Anden del omhandler en fælles udvikling af nye ideer og projekter til fremtidens Klokkeholm.

Efter frokost var der en kort opsamling på det arbejde, grupperne havde lavet i først del. Det blev til en lang række steder med potentialer og et utal af gode ideer. Derefter var der introduktion til workshoppens anden del.

Del 2 af workshoppen omhandlede en videreudvikling af de gode ideer. Hver gruppe arbejdede videre med 2-4 ideer fra del 1, som blev udfoldet mere og givet en fysisk placering i Klokkeholm.

Hele borgermødet endte med en præsentation af gruppernes arbejde og en opsamling af dagens arbejde.

Output - selve borgermødet

Som skrevet i det ovenstående, forløb borgermødet i to dele, der hver havde nogle opgaver knyttet til sig. Først skulle borgerne, delt i grupper, finde alle de steder, som de fandt gode og de steder, som de fandt problemfyldte. Af gode steder blev nævnt søen, det nye klubhus og sportsbanerne. Skolen blev opfattet som både god og problemfyldt, og det kan skyldes, at skolen er et vigtigt samlingssted, og den har et godt ry, men at nogle af udearealerne ved skolen er utidssvarende. Af mindre gode steder nævntes den tomme bagerforretning, forløbet langs Helligvej og den nuværende købmand: hvad sker der på stedet, når købmanden flytter i nye lokaler? Endelig fandt borgerne, at tilgængeligheden til søen ikke var optimal, især ikke for gangbesværede. Anden opgave til borgermødet var at grupperne, ligesom 8.klasses eleverne, skulle lave en brainstorm over alle de ideer til projekter, der kunne finde sted i Klokkeholm, som de kunne komme i tanke om. Dette arbejde blev til 5 sider fyldt med ideer (se tekstgrafik i marginen).

Efter denne brainstorm skulle hver gruppe udvælge et par af ideerne og bearbejde dem videre; i det efterfølgende vil gruppernes arbejde blive præsenteret:

Gruppe 1 arbejdede med at omdanne købmandsgården til en musikcafe og et grønt rekreativt område. Her var ideen at lave et sted, hvor det var muligt at spille musik og måske holde små koncerter. Stedet kunne også bruges til markedsdag og andre aktiviteter. Gruppe 1 arbejdede også med en bro over søen, således at det blev muligt at krydse søen og ikke nødvendigvis gå hele vejen rundt om denne. Broen kunne være synlig fra amtsvejen og måske have lys på om aftenen. Endelig arbejdede gruppe 1 med en skaterbane ved klubhuset og en junglesti langs den østlige del af søen.

Gruppe 2 arbejdede med det gamle klubhus, som kunne omdannes til cafe og musiksted og med udenomsarealerne, som kunne omdannes til skaterbane. Derudover arbejdede gruppe 2 med amtsvejen (Helligvej), hvor de gerne ville fremhæve udsigten til Byrhøj og til søen, og måske anlægge p-pladser ved søen med adgang fra Helligvej. Desuden kunne man lave fartdæmpere i hver ende af vejen og opfriske rasteplassen og evt. udsmykke bygningerne langs vejen.

Ideer fra borgerne

Gruppe 1

Rundkørsel ved Kirken og købmanden (rekreativt område)

Tulipanpark

De tomme bygninger til de unge, fx til bands, café miljø i forbindelse med musikken.

Noget for unge (Det er rigtig godt at være barn i Klokkeholm, men kedeligt at være ung)

Skateboardbane (evt oven på den nye købmand)

Cykelsti til Hjallerup

Oplevelses cykel/junglesti ud til spejdgården

Skov omkring søen

Der må gerne ske noget mere ved søen

Gangbro over søen fra Parken på nordsiden

(Søparkens grønne areal) til sydsiden

Ubåd i søen til café og servering (yellow Submarine)

Fartdæmpning på hovedvejen

Bro over hovedvejen (Både sikre for skolebørn og bliver en portal)

Åbne op for industrien så den bliver synlig.

Opgradering af skolegård

"Forskerpark" ved Byrhøj, vikingedgravning Turistattraktion "Nordeuropas vikingeby"

Ny funktion i lægehuset

Sundhedshus, evt hvis plejehjemmet lukkes eller det gamle beboerhus

Junglestien kunne være en "hedesti" ud over markerne mod vest, månestien natursti.

Gruppe 2

Skateboard bane

Kulturhus - med rammer for f.eks. musik øvelokaler

Kontormuligheder

Skateboardbane

Grønt område

Parkeringspladser

Legeplads

Cykelstier

Trædestier/vandresti - langs vandløb og i landskabet

Transportmidler

Sammenkørselsordning - eller lign.

Sundhedshus

Bålplads

Anvendelse af bagsiden af blomstervænget

Legeplads

Udstykning af sydsiden af søen

Madpakkehus

Gruppe 3

genveje over søen

stier igennem hele byen

fisker bro på nordlig kant (handicapbro)

aktivering af gammel købmand og bager

nye byporte

rundkørsel med kunst i midten

tennisbane

legeplads

skateboardbane / multibane ved stadion

Gruppe 4

Rekreativt grønt område ved kirken, kan forbindes til søen.

Ny købmand til is og kakao ved den nye købmands beliggenhed.

Hastighedsbegrænsning på hovedvej.

Gangbro over hovedvej.

Beboerhus?

Junglesti ved myreskoven.

Sti fra sø til Hellevadvej.

Gammel klubhus kan få ny funktion?

Gruppe 3 foreslog at lukke den gamle, lidt forsømte rasteplass ved Høllumvej i nærheden af søen og i stedet skabe en ny, med bedre udsigt og med adgang til søen. Derudover arbejdede de med en byplads ved den gamle købmand og en multibane ved det gamle klubhus.

Gruppe 4 arbejdede under et tema, de kaldte skov-oasen, med en sti, der skulle løbe fra klubhuset ned over bakken: man kunne fjerne lidt af bakken og dermed få en god udsigt over søen, og ned til søen. Ved søen deles stien i to, hvor den ene går over i en bro over søen, og den anden går til øst, så man kan gå hele vejen rundt om søen. I dette krydspunkt mellem de to stier kunne man opføre et madpakkehus, et udsigtstårn og en naturforhindrebane, som også kunne løbe som en junglesti hele vejen rundt om søen. Derudover beskæftigede de sig med amtsvejen, hvor man kunne arbejde med at skabe byporte og på den måde rette opmærksomhed på byen. Endelig arbejdede gruppe 4 med et samlet stisystem rundt i byen og i omegnen af byen, f.eks. at forbinde Klokkeholm med Hellevad med en gå/cykel sti. Her var fokus at kortlægge potentielle stier og derefter udvikle dem.

Gruppe 5 så på muligheden af at fjerne trafik af store biler og busser på Borgergade. Dette omfattede bl.a. at flytte busstoppestedet fra Borgergade til amtsvejen og så lave grønne stier fra Borgergade til busstoppestedet på amtsvejen, som skulle sikre nem tilgængelighed til busstoppestedet. Yderligere arbejdede de med at lave et stisystem, der har Mælkevejen som tema – en planetsti. Denne sti kan indeholde observatorium, miniudgaver af planetsystemet sat i forhold til hinanden osv. Derudover fokuserede gruppe 5 på området omkring hallen, hvor de vil fjerne de gamle barakker og derefter lave en tilbygning til hallen, der kunne indeholde fitness, ungdomsklub mm.

Gruppe 6 er den sidste gruppe, og den arbejder med en bro over søen, hvor der bl.a. var indtænkt siddemuligheder midt på broen. Yderligere arbejdede gruppe 6 med en ny rasteplass med toilet, ligesom gruppe 3 ved amtsvejen og søen. Derudover præsenterede de ideen om det kulturelle værksted i det gamle mejeri, som kunne blive et sted for musik, kunst og kultur. Gruppe 6 arbejdede ligeledes med byporte anlagt ved søen og ved tankstationen og med konceptet om landbrugsparceller.

Opsamling

De to borgerinddragelsesprocesser har bidraget betydningsfuldt til projektet på flere niveauer og har været en værdifuld proces for projektet. For det første har både borgermødet og workshoppen med 8.klasserne givet os indsigt i borgernes syn på deres by. Her har vi fået viden om borgernes mere og mindre foretrukne steder, men også indsigt i byen fra et historisk, socialt, kulturelt perspektiv, som kun er muligt at få viden om ved dialog med borgerne. For det andet har de to borgerinddragelsesprocesser bidraget med et utal af gode ideer til fremtidige projekter i byen. Dette giver et godt indblik i, hvad borgerne ønsker sig, der skal ske i byen. Endelig har de to borgerinddragelsesprocesser understøttet den analyse og de konceptuelle overvejelser, der er lavet i dette projekt, og har således styrket både projektets form og indhold.

Gruppe 5

*Kunst langs kanten af stien.
Mobilt sundhedscenter?
Lokale værkstedsaktiviteter i barakker.
Asfalteret sti for både cykler og rulleskøjter.
Ny sti ud til gravhøjene med forskellige farve.
Hyggeligt rekreativt område ved søen med grill og frugttræer.
Hjemmeside skal opdateres.
Bedre aktiviteter i hallen om vinteren.
Sti mellem hallen og klubhuset i forhold til sæson.
Cykelsti fra spejdgården til søen.
Fartbegrænsning på Hellevadvej.
Bedre fiskemuligheder for grupper.*

Gruppe 6

*Søen
Fiskebro
Naturlegeplads
Bålplass
Udflugtsplads
Tilgange til søen
Parkering i nærheden
Kunstinstitutioner
Informationstavler - også om resten af byen
Fiskepladser
Centrum
Grønt område til unge og ældre
Sted til stop - med vand
Noget der spiller op til kirken
Hockeybane!
Sognehus
Lægehus
Bagerforretning
Små butikker
Galleri - til kunstnere med kurser (fx mejeriet)
Steder til unge mennesker*

Til de unge

*Skateboard bane
Multibaner (ved boldbanerne)
Knallertbane
Ungdomshus
Multihus
Knallerværksted
Et hus til at spille musik
Tennisbane
Beachvolley
Floorball
Overordnet - Personlige ønsker
Landbrugsparceller mod øst
Mejeriet skal have nyt hus
Sammenhængende grøn struktur - gennem hele byen (forskellige underlag)
Fitness - evt i sammenhæng med søen
Byen skal sættes ved indgangen til byen
Bedre forbindelser til Hjøllerup (få bussen til byen)
Bedre stier
Privatbane (tog)
Branding af byen
Udnytte klubhuset bedre
Busser gennem Klokkeholm - vise byen frem
Overnatning i byen - til cykeltuer i byen
Byport nord+syd (udstille noget der henviser til søen)
Rundkørsel mod syd ved hoedvejen (sænke fart)*





KLOKKERHOLM STRATEGI

Denne del omhandler den overordnede strategi som tager sit afsæt i landskabet i og omkring Klokkeholm. De centrale omdrejningspunkter er landskabet, borgerne og skolen, erhvervslivet og fonden.

STRATEGI

STRATEGI OG UDVIKLINGSPLAN

Klokkeholm står i dag med såvel udfordringer som en række potentialer. Kaster man et blik på DR's kort over udvikling og tilbagegang i Danmark, så befinder Klokkeholm sig som tidligere nævnt i analysen lige på grænsen mellem området i syd med Vodskov, Vestbjerg ned mod Aalborg. I dette område er der vækst og udvikling. Mod nord fra Østervrå er der i hele resten af Vendsyssel tale om områder i tilbagegang. Det er derfor centralt, at Klokkeholm udnytter sine styrker til at sikre, at byen kobler sig på området mod syd og bliver brohovedet for en positiv landsbyudvikling i Brønderslev Kommune.

Fokus for udviklingsstrategien skal derfor ske med afsæt i fire centrale elementer. Det vigtigste element er landskabet med Møllesøen som det centrale omdrejningspunkt. Det andet element er naturligt Sparekassen Vendsyssel Fonds uddelinger samt Sparekassen Vendsyssel's rolle som finansiel partner i lokalsamfundet hvilket også er et centralt element for udviklingen. Begge stiller Klokkeholm i en særlig situation sammenlignet med andre mindre bysamfund. I tæt relation til fonden skal den energi, som de mange foreninger, skolen og det aktive borgerliv skaber, bruges aktivt til at understøtte udviklingen i Klokkeholm. Det er fra borgerne, at energien og ideerne i årene fremover skal komme. Endelig skal man have for øje, at byen har et stærkt erhvervsliv som nævnt i analysen med Klokkeholm Karrosseridele A/S samt reservedelsfabrikken A/S med tilsammen 179 ansatte. Endelig er Købmanden, med et solidt kundegrundlag også centralt for lokaludviklingen. Den nye markante placering af Købmandsgården ved Hellumvej skal udnyttes optimalt set fra et bymæssigt perspektiv. Omdrejningspunkterne for den strategi som beskrives i det kommende, knytter sig derfor til fire elementer:

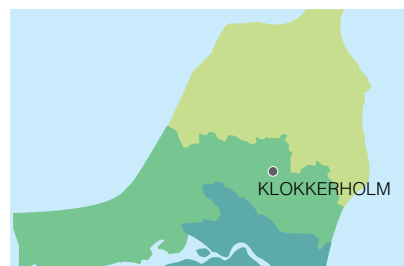
1. Landskabet
2. Fonden
3. Borgerne og skolen
4. Erhvervslivet

Disse 4 områder skal tilsammen sikre udviklingen i de kommende år. En udvikling der bør hente inspiration i den udvikling, der for mere end 30 år siden førte til reetableringen af Møllesøen. I slutningen af 1970'erne stod hele byen bag initiativet. Det betød, at en række lodsejere stillede deres jord til rådighed for udviklingen af - byens i dag største aktiv - Møllesøen. Det er dog et aktiv der, sammen med resten af landskabet, er udnyttet alt for dårligt som en ressource for Klokkehølm's udvikling. Vi foreslår derfor en strategi, der tager afsæt i landskabet og defineres som visionen 'Klokkeholm – byen i landskabet'. En vision og strategi der tager sit afsæt i byens kvaliteter og som bygger på Aalborg Universitets viden om områder i tilbagegang, en række interviews i udviklingsperioden og ikke mindst materialet fra et velbesøgt borgermøde med 70 borgere. Der skal derfor fremadrettet skabes en bredt funderet indsats i lighed med reetableringen af Møllesøen i 1970'erne.

Forankring og fremdrift

Et borgermøde i april 2010 omkring flytningen af købmanden til Hellumvej samt borgermødet i forbindelse med nærværende projekt i maj 2010 viser begge med over 200 fremmødte til det første og 70 til sidstnævnte, at der er fundament for en bredt forankret indsats i Klokkeholm, drevet af byen selv. Tillige viser interviews i projektet, at der er et stærkt foreningsliv med Idrætsklubben og Borgerforeningen som de centrale foreninger; de er sammen med skolen centrale aktører.

Det vil derfor være nærliggende med Sparekassen Vendsyssel's Fond Klokkeholm som den initierende part at udnytte den gode kultur for borgerbaseret udvikling ved at etablere et landsbyråd. Et råd bestående af repræsentanter



- Negativ udvikling
- Sakker bagud
- Over gennemsnittet

“ Der er et meget aktivt foreningsliv og mange ildsjæle i Klokkeholm, men der er brug for at nye yngre kræfter kommer til”

Borger i Klokkeholm

for foreninger, fond, erhvervsliv m.m. Landsbyrådet kunne skabe dialog med offentlige myndigheder, som er vigtige i den fremtidige proces, og være med til at give fondet en sparringspartner i sit arbejde ved at definere ønsker til nye gode projekter. Etablering af landsbyråd er sket i flere landsbyer, bl.a. i Vester Hjermitslev lidt nord for Brønderslev, med stor succes. Rådet kunne som sit første arbejde tage fat i de anbefalinger, strategier og projekter, som er at finde i denne rapport. I arbejdet med et landsbyråd er det helt centralt, at man bringer ny aktive borgere med i arbejdet. Her skal specielt fokuseres på at få fat i yngre medlemmer bl.a. fra byens og oplandets børnefamilier. Det store frivillige engagement er båret af folk, som har været mange år i byen, og det er derfor centralt, at der kommer unge og nye kræfter ind, som kan supplere de gode kræfter der allerede arbejder.

FAKTABOKS VESTER HJERMITSLEV

I en periode over 4 år har borgerne i den lille nordjyske by Vester Hjermitslev arbejdet med at vende byens udvikling væk fra tilbagegangstakten i Udkants Danmark. Omdrejningspunktet har været det fælles byggeprojekt 'Lunden', et medborgerhus for alle byens borgere og deres foreninger.

Husets tilblivelse er udelukkende sket ved at borgerne i Vester Hjermitslev har givet deres frivillige arbejdskraft til projektet. På den måde kan det ses som et fælles udviklingsprojekt, som også har ført til etableringen af et 'Landsbyråd' som kan være fælles talerør for byen, når byen udvikler sig. Det kan dels være internt men også i forhold til byråd og andre offentlige instanser. Den gode udvikling har medført, at der bygges huse i byen og landsbyrådet har allerede bedt kommunal bestyrelsen om, at der må udstykkes yderligere grunde i 2009. Eksemplet fra Vester Hjermitslev viser, at man godt kan skabe udvikling i et afviklingsområde, hvilket de fem nybyggede huse, medborgerhuset og det fælles engagement er et bevis på.

<http://www.dr.dk/Nyheder/Indland/2010/04/27/161028.htm>

<http://www.vhjermitslev.dk/>

FAKTABOKS IDOM-RAASTEDT

I landsbyen Idom-Raasted udenfor Holstebro i Vest Jylland har beboerne startet deres egen landsby fornyelsesprojekt. Landsbyboerne har opført et borgercenter, der kombinerer kulturcenter, café, indkøb, bibliotek, wellness, sport og børnehaven under samme tag. Idéen om et multifunktionelt borgercenter blev undfanget, da byens lokale supermarked lukkede for et par år siden. Borgerne i Idom-Raasted indsamlede 500.000 kroner på to uger, købte den tidligere købmandsgård og har efterfølgende ombygget den på eget initiativ. I Idom-Raasted håber de at have fundet kuren mod befolknings tilbagegang ved en fælles indsats. Ud over den funktionelle forbedring af byen har initiativer som dem i Idom-Raasted og Vester Hjermitslev stor symbolsk værdi ved at signalere et proaktivt lokalsamfund overfor nuværende og potentielle nye beboere.

<http://www.idom-raasted.dk/pages/webside.asp?articleGuid=37081>

Den centrale udfordring for Klokkeholm er, at fastholde den spæde befolkningstilvækst som er sket de sidste år. Klokkeholm er en mindre by, hvilket betyder, at der ikke er økonomi eller frivillige nok til at etablere større projekter med en dertil hørende dyr drift som kræver ansatte, mange frivillige m.m. Initiativer skal derfor kobles med bestående stærke aktører, institutioner og foreninger som skolen, købmanden, idrætsforeningen og borgerforeningen. Endelig skal strategien forholde sig til brugerne, såvel de som er i byen i dag, og de som måtte komme til. Det skal også afbalanceres med byens nuværende indbyggertal på 933 borgere, der dækker børn som voksne og ældre. Det er et enormt potentiale, at byen har mere end 300 arbejdspladser, hvilket er uhørt højt i forhold til byens størrelse. En stor del af de ansatte i byens virksomheder bor i dag udenfor Klokkeholm, det skal ændres således at folk også vælger at bosætte sig i landskabet lige op og ned af deres arbejdsplads. Det kræver dels, at der skabes attraktive udstykninger som bl.a. kunne være landbrug-sparceller som det blev nævnt på borgermødet i maj. Men det kunne også være at Brønderslev Kommune for at fastholde den positive udvikling solgte byggegrunde med en indbygget rabat, således at det var attraktivt at bygge nyt i byen. Dernæst er det mindst lige så vigtigt, at Brønderslev Kommune udnævner Klokkeholm til byudviklingsområde, således at der arbejdes med at udvikle den bestående by og bygningsmasse.

Vi foreslår derfor, som tidligere nævnt, en strategi som bruger landskabet og bygger på oplevelsesmæssige kvaliteter som en del af det at bo i Klokkeholm. De initiativer som foreslås herunder bygger derfor videre på Søens kvaliteter, det nye klubhus og idrætsforeningen, den gode skole og sportspladsen, pladsen ved kirken og livet omkring den nye købmandsgård ved Hellumvej. Der er tale om elementer, som forstærker byens og landskabets iboende kvaliteter. Der arbejdes med tre nord-sydgående stræk gennem byen.

1. Grønkile (Søen-Sportspladsen-Skolen)
2. Markvejen (den tidligere hovedgade fra Søen til Karrosserifabrikken)
3. Hovedgaden (Hellumvej fra nord til syd med den nye købmandsgård)

Hvert af de tre nye 'strøg' i byen arbejder med 'Byen i landskabet' og på centrale steder af de enkelte forløb arbejdes der med at skabe projekter og aktiviteter, som kan blive nye mødesteder og samlingspunkter for byens borgere. Der ses lignende landskabsstrategier i andre danske byer, når det gælder by- og landsbyudvikling. Her er Klitmøller og projektet 'Cold Hawaii' et af de mest kendte i Danmark.

FAKTABOKS KLITMØLLER

I Vesterhavsbym Klitmøller satser man på den lokale naturressource Vesterhavet og Nord-europas bedste bølger til surfing, som netop brydes lige udenfor byen. Hele tilgangen til 'Cold Hawaii' er at forstærke oplevelsen af naturen, enten som surfer, tilskuer eller turist. Strategien tiltrækker turister, men nu er også unge, veluddannede mennesker begyndt at få øjnene op for den lille by i Thisted Kommune. I landsbyen med ca. 850 indbyggere er mere end 50 nye huse dukket op de senere år. Det betyder, at landsbyen som den eneste i dette område af Udkantsdanmark vokser. Det er ellers et område præget af skolenedlæggelser, butiksdød og byer, der svinder ind. Kimen til den positive udvikling skal findes i naturen og den lille gruppe surfere, som fik øjnene op for stedets særegne naturkvaliteter. I dag er det gamle missionshus omdannet til kontor-fællesskab for folk, der arbejder i kreative brancher som grafisk design, fotografi og projektlejelse. Et særsyn i byer på kanten af Danmark. Indenfor den nærmeste fremtid følges udviklingen op af arkitektur og landskabsprojekter, der fra et landskabsperspektiv skal understøtte den positive udvikling.

(<http://www.information.dk/fotobloggen/224972>)



De tre strøg fundet i analysen bliver brugt i det videre arbejde som udviklingsstrøg. Her er tanken at en udvikling af disse tre strøg kan bidrage med en positiv udvikling af Klokkeholm, hvor de tilsammen udgør en udviklingsstrategi for byen

STRATEGI

ZOOM:HOVEDGADEN

Der er et behov for dels en trafikregulering af Hellumvej, som deler Klokkeholm i to. Men det er mindst lige så vigtigt, at Hellumvej gøres til byens nye hovedgade. Med hovedgade forstås ikke en traditionel hovedgade, men en gade der gør opmærksom på, at her er en by i landskabet med købmand og virksomheder. Hellumvej er central for dette, da det er her købmanden flytter til en ny placering ved den tidligere parkeringsplads, lige sydvest for kirken og foran beboerhuset. Det foreslås at etablere det 'Orange Torv' ved købmanden, som arbejder med trafikregulering og parkering, således at gennemkørende trafik sænker hastigheden. Belægningen som markerer det Orange Torv udføres i orange asfalt, som forlænges i hele 'Hovedgadens' længde som trafikregulerende striber og mindre bump. Mod syd, hvor trafikken fra Hjallerup kommer ind, foreslås det at etablere en 'Byport', der i området ved tankstationen og Karrosserifabrikken arkitektonisk og visuelt viser, at her starter byen i landskabet. Hovedgaden skal fange de forbikørendes opmærksomhed og være en del af branding af byen. Hovedgaden viser, at Klokkeholm ud over at være en by i landskabet, også er en by med arbejdspladser, købmand, pengeinstitut, skole m.m.

“ Det er vigtigt at Klokkeholm også bliver synlig for dem der passerer ude på Hellumvej. Man kunne åbne for sig mod søen eller lave noget kunst ved vejen”

Citat fra borgermødet



Langs Hellumvej fokuseres på en styrkelse af indgangene til Klokkeholm. Her er der på hele strækningen arbejdet med farvet asfalt i farven orange som et sammenhængende og strukturerende element.

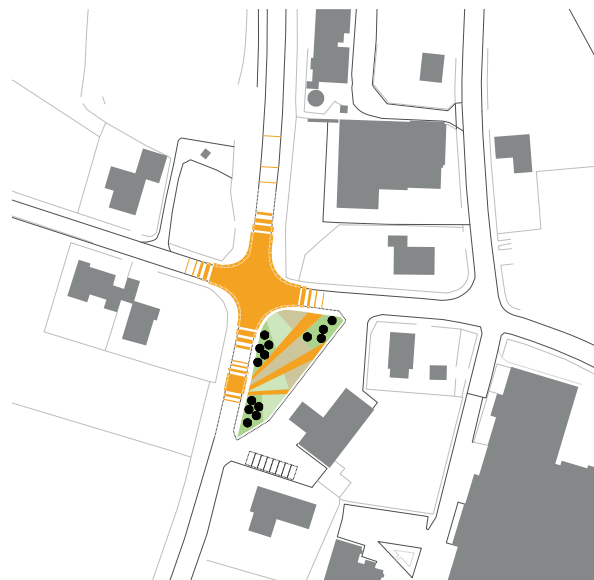
ZOOM:HOVEDVEJEN
KØBMANDEN



I den nordlige ende af Hellumvej arbejdes der med pladsen omkring den nye købmandsbutik med en grafisk og æstetisk udarbejdelse af en indgang til Klokkeholm som også fungerer som trafikregulering. Denne del af projektet er lavet af Maria Skøtt Nicolaisen i forbindelse med 8. semester miniprojekt 2010



ZOOM:HOVEDVEJEN BYPORTEN



I den sydlige del af Klokkerholm arbejdes der med en kombineret trafikregulering og indgang til Klokkerholm, hvor der visuelt og fysisk er skabt kontakt med byen ved at lade den orange asfalt sprede sig i form af en sti ind til Borgergade



KONCEPT

ZOOM:MARKVEJEN

Klokkerholms hovedgade har siden byen blev etableret som stationsby for mere end 70 år siden løbet i nord-sydgående retning fra søen i nord til fabrikken og skolen i syd. Det handelsliv, som normalt er kendetegnende for en hovedgade, vil når købmanden flytter fra Borgergade til Hellumvej blot komme til at bestå af Sparekassen midt på gaden. Intentionen i strategien for 'Markvejen' er derfor at flytte fokus fra ideen om en hovedgade og erstatte den med forestillingen om en markvej. Med 'Markvejen' tænkes en gradvis overgang til et gadeforløb, der efterhånden giver plads til mere natur. Der behøver f.eks. ikke være fortovej i hele længden af gaden; der kan udlægges felter til blomster og mindre træer. Hvis huse står tomme og ikke kan sælges, bør aktører som grundejere, kommune, långivere, fond og borgere skabe grobund for, at naturen og landskabet flytter ind på markvejen. Et eksempel som hurtigt kan vise sig aktuelt er de bygninger, hvor købmanden ligger i dag, og hvor bageren tidligere lå. Her bør de relevante aktører - grundejere, fond, kommune og borgere - give byen en ny central pladsdannelse, når købmanden som planlagt flyttes til Hellumvej. På en del af området kunne også etableres boliger, som det allerede er sket på Borgergade lige overfor Kirken. Pladsen vil blive byens nye hjerte og være det centrale omdrejningspunkt for den positive udvikling, der skal skabes gennem de kommende år. Markvejen skal forstås som mødet mellem det kultiverede og kontrollerede i byen og det vildtvoksende i landskabets natur. Som det ses af en af illustrationerne, kan man også forestille sig, at huse, der ikke kan sælges, fjernes helt og giver plads for vildtvoksende natur i små frodige 'lommehaver'. Markvejen vil sammen med den grønne kile blive det sted, hvor man ønsker at gå en tur. Begge steder kombinerer kultur og natur: mens den grønne kile er præget af aktivitet, sport og leg, så er Markvejen præget af muligheden for at slentre i byen, tage ophold og fornemme livet i landsbyen.



Borgergade undergår en landskabelig bearbejdning hvor referencen er det omkringliggende marklandskab

ZOOM:MARKVEJEN

MARKPLADSEN

Markpladsen bliver byens nye kulturelle samlingspunkt og skaber et nyt åndehul der hvor købmandsgården og bageren tidligere lå. Pladsen bliver en pause i byen lige ved Kirken, hvor man på sin vej fra Købmanden eller mod Klubhuset kan gøre ophold. En mindre bygning kunne rumme et øvelokale eller et atelier som kunne lånes fra tid til anden og give liv til pladsen i midten. Pladsen skal have såvel hårde som bløde belægninger og opfordre til leg og afslapning. En græsklædt høj kan bruges af børn og en skyggefuld æblelund kan give ophold og ro. Markpladsen kan betragtes som byens have som et sted som alle passerer og hvor man mødes og høre om det som sker i byen.

Visualisering af omdannelsen fra købmandsbutik til offentlig plads



“Klokkerholm er en tryk by hvor man trygt kan sende sine børn fra skole til hjem. Man ved at folk kender hinanden og hjælper hvis der er noget.”
Citat borger i Klokkerholm



Bagerbutikken og den nuværende købmandsbutik fjernes og i stedet laves en offentlig plads der fokuserer på aktiv brug samtidig med at den henvender sig til kirken og bliver et repræsentativ byrum. I forbindelse med dette byrum etableres der ligeledes et fælleshus i en let konstruktion der kan bruges som mødested og til aktiviteter såsom musik øvelokale og atelier.



ZOOM:MARKVEJEN

STOPPESTEDET

Stoppestedet er et eksempel på et fremtidigt scenario hvis et enkelt hus skulle vise sig ikke at kunne handles og begynder at stå og forfalde. Så kunne man skabe en lille vildvoksende have med skiftende blomster, græsser eller kornsorter. Skoleklasser, pensionistklub, borgerforening kunne stå for fra år til år at sætte deres præg på Stoppestedet. Stoppestedet vil ændre karakter med årstiden og give nye oplevelser for de der passerer eller de der tilsår området. Det er også her at bussen fra Hjallerup stopper på sin vej gennem byen.



Stoppestedet er et eksempel på en landskabelig bearbejdning af Borgergade, hvor der etableres små "marker" med afgrøder der har reference til de omkringliggende marker og hvor disse "marker" griber ud og tager fat i vejen



KONCEPT

ZOOM:GRØN KILE



Denne grønne kile arbejder med en styrkelse af det rekreative og med at skabe bedre sammenhæng mellem de forskellige allerede eksisterende funktioner. Dermed skabes der en sti/passage mellem de forskellige funktioner der så udbygges med funktioner på stien.

Hovedidéen med den grønne kile er at styrke det grønne strøg, som allerede ses fra søen til skolen. Undervejs i sit forløb vil korridoren blive fremhævet og givet forskellige funktioner. Ved søen vil den kunne ses som et broforløb og mindre pavilloner. Andre steder er den blot en smal trampet sti, mens den ved sportsområdet bliver til en mindre tribune og legeområde. På den måde skaber den rum for tilskuerne omkring det nye klubhus og boldbanerne. På det store grønne areal midt på den grønne kile og midt i byen skabes der rum for nye aktiviteter, der knytter sig til skolen. Samtidigt vil området, der ligger som Klokkeholms mini udgave af Central Park, give plads til, at byens borgere kan bruge området uden for skolens åbningstid. På borgermødet var alle arbejdsgrupper enige om, at søen kunne udnyttes langt bedre, end det er tilfældet i dag. Der skulle sikres bedre adgang for alle til søen, ligesom oplevelsen af vandet kunne udbygges med broer samt mulighed for sejlads på vandet. Skolen har ligeledes ytret ønske om, at der kunne skabes rum for undervisningsaktiviteter ved søen, eller at en opgradering af sportsplads og skolegård også kunne komme byens beboere til glæde. Byens mest aktive forening er sportsklubben, som ligger midt på den grønne kile med det flotte nye klubhus. Her er det naturligt at skabe tilskuerpladser og et element, som rumligt deler det meget store baneareal op. Den centrale forankring for den grønne kile er derfor søen, klubhuset og skolen, tre stærke elementer i Klokkeholm. De steder, hvor den grønne kile bliver til rumlige elementer, gangbroer m.m., er det udført i en træsort der patinerer fint op, og som ikke kræver vedligehold. Den grønne kile bliver et sted der opfordrer til leg, samvær i naturen og mulighed for at lære nyt.

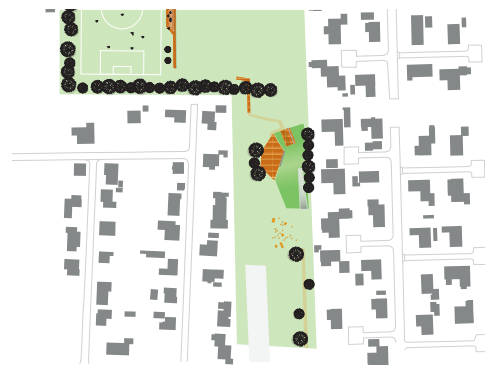
“ Vi skal huske på at der skal være noget som kan tiltrække børnefamilier og måske skal der være tilbud som ikke er traditionel sport ”

Citat fra borgermødet

ZOOM:GRØN KILE

ADVENTUREN

Adventuren er en oplevelsesmaskine på det grønne areal nær skolen. Adventuren rummer klatrevæg, rutsjebane, rampe til skateboarding og bmx. I sit indre har den plads til skolens udendørs sportsrekvisitter. Adventuren kan også bruges som scene for events, kulisse for en koncert eller som opholdsplads for tilskuere. Adventuren bygges i vejrbestandigt plademateriale, gummigranulat, træ og beton således at den via sit materialevalg og farvesætning signalerer stor variation i brugsmuligheder. Adventuren kan på en regnfuld dag også give ly for vind og vejr til en skoleklasse eller en flok gode kammerater. Adventuren skaber rum for den gode skole og ikke mindst muligheder for leg og oplevelser til en hel by.



ZOOM:GRØN KILE

TRIBUNEN

Tribunen skærer over fodboldbanerne ved klubhuset og deler det store grønne rum med boldbanerne op i to. Det er kun på midten at Tribunen rejser sig og bliver til opholdspladser for tilskuerne. På resten er den en hævet træsti som opdeler det store rum. På Tribunen kan man mødes og nyde omgivelserne omkring det nye klubhus. Se kampene når ens børn eller mand spiller kamp eller blot komme forbi for at være en del af byens store idræts fællesskab. Tribunen er som resten af den Grønne Kiles 'møblement udført i hårdt træ der patinere og ikke kræver vedligehold.

“ Idrætsforeningen er virkelig et aktiv i byen, det nye klubhus og hallen er omdrejningspunkt for meget af det sociale liv i byen”

Citat fra Borgermødet





Stisystemet bliver på indrætsklubbens fodboldbaner transformeret om til tribune som muliggør at man kan sidde og følge med i klubbens fodboldkampe, samtidig med at der sker en opdeling af fodboldbanearealet.

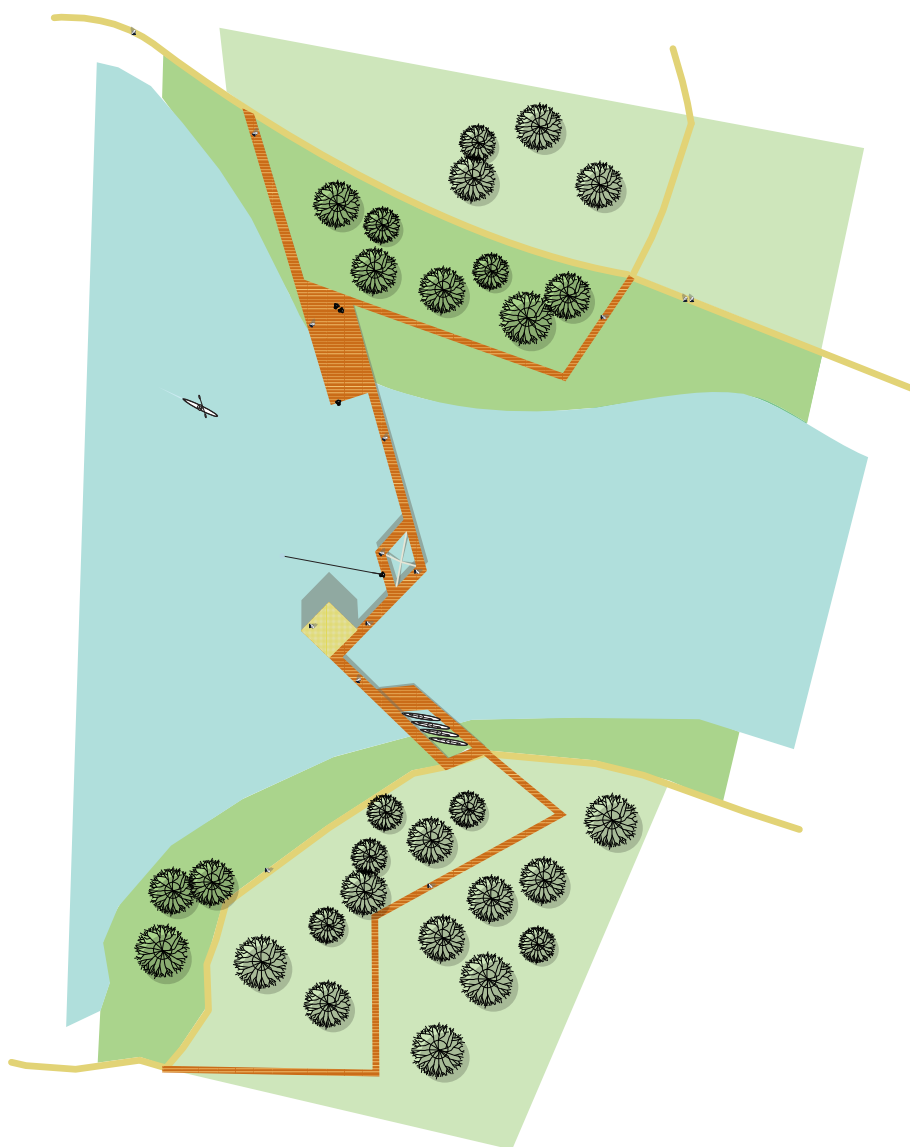


ZOOM:GRØN KILE

SØPAVILIONEN

Møllesøen får med Søpavillonen et nyt samlingssted på vandet. Søpavillonen er mere end en pavillon det er også en bro, midtpunkt for den sejlads der aldrig har været på søen og endelig starten på et forløb omkring hele søen.

Broen over søen med den gyldne pavillon i midten bliver en attraktion også for dem der ikke bor i byen. Skolen kan bruge pavillonen til undervisning, Borgeme kan bruge den til ophold og fest. Broen bruges til fiskeri og der er også plads til kanoer og robåde. Ved Søpavillonen er der plads til et aktivt liv i naturen og her har Klokkerholm sit helt store potentiale, som ingen andre byer i området kan hamle op med. Broen og stierne udføres i træ mens pavillonen opføres i stål som bemales i en gylden farve. Det er her at Klokkerholm fortsætter det store søprojekt fra 1970'erne. Et poetisk og folkeligt samlingspunkt i landskabet som revitaliserer Møllesøen som attraktion for Klokkerholm.



Over søen etableres en bro som indeholder en række aktiviteter. Denne del af projektet er udviklet af Jakob Charmoth Nielsen i forbindelse med 8. semester miniprojekt 2010

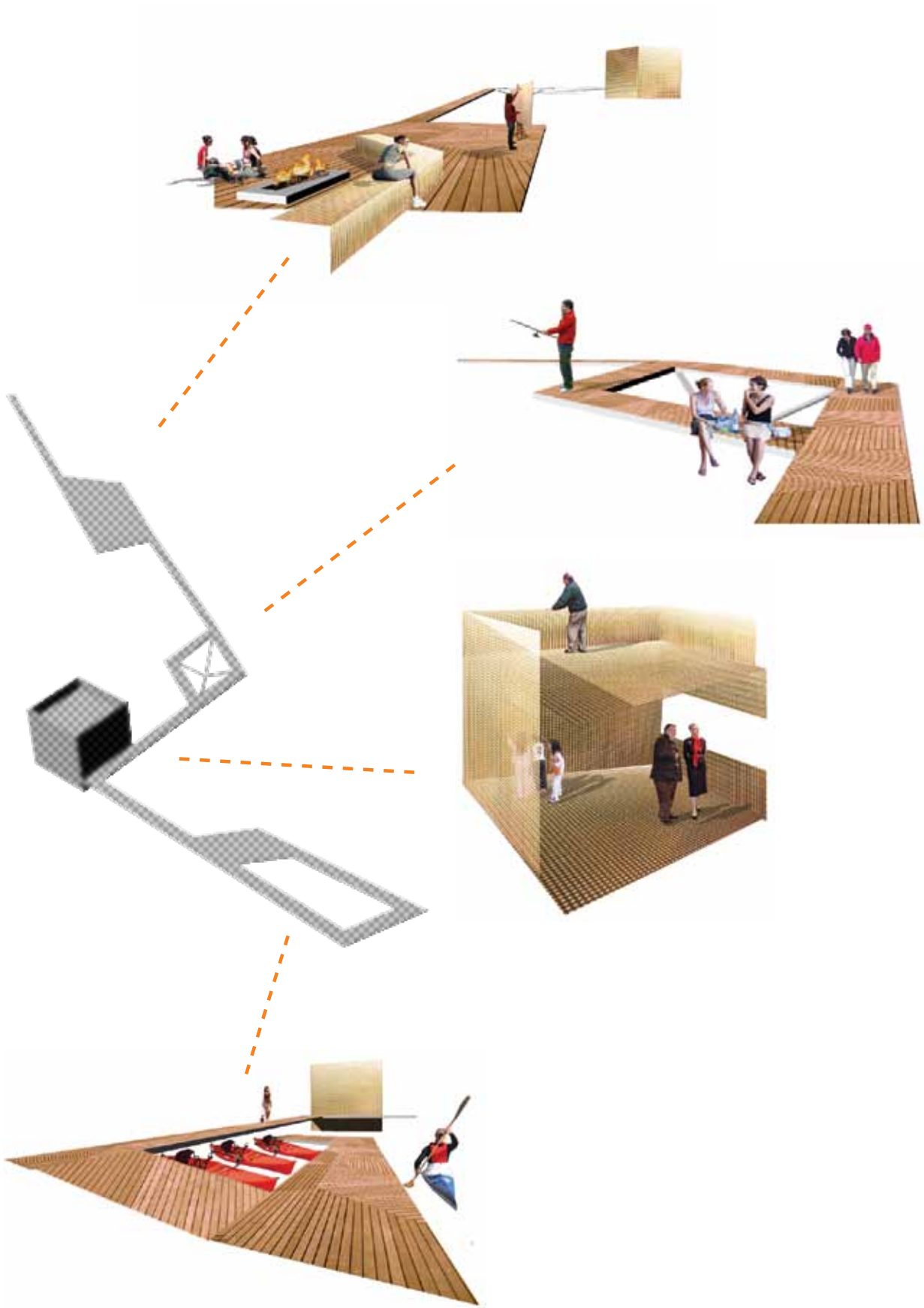


Illustration af de aktiviteter der knytter sig til broen over søen. Øverst er det sidde- og opholdsmuligheder, Derefter er det en fiskeplads, efterfulgt af en pavillon til udstilling, sørelaterede aktiviteter mm og nederst kajak/bådplads.

KONKLUSION

BYEN I LANDSKABET

Klokkerholm er byen i landskabet, men det er i dag en vision og et potentiale som skal forløses. Klokkerholm er udover byen i landskabet også ildsjælernes by, men ildsjælene har også en energi der skal næres. Klokkerholm er også en arbejdende by med mange arbejdspladser. Endelig er Klokkerholm hjemsted for Sparekassen Vendsyssel Fond Klokkerholm og det er en gave som skal forvaltes på bedste måde. Sidst men ikke mindst er Klokkerholm som tidligere nævnt også en by der ligger i et grænseland mellem udvikling og afvikling det er en udfordring der skal imødegås med en landskabsstrategi. Landskabet skal udnyttes som den centrale ressource til at tiltrække nye borgere fra hele Aalborg regionen også mange af dem som arbejder i Klokkerholm men er bosat i andre dele af Nordjylland. De nye borgere vil opleve en by midt i et smukt landskab, en tryk by med god skole, købmand og mange arbejdspladser. På mange måder et særsyn i midten af Vendsyssel.

Det er centralt for udviklingen af Klokkerholm, at Brønderslev Kommune deltager aktivt og ser de samme potentialer i udviklingen af Klokkerholm og accepterer, at man arbejder med en differentieret landsbyudvikling i kommunen som understøtter de landsbysamfund som har stærke ressourcer. Spørgsmålene som har meldt sig i arbejdet med Klokkerholm er hvordan sikres:

Den offentlige transport med gode forbindelser, der specielt er rettet mod børn og unge. Kommunen skal understøtte byens gode skole og foreningslivet. Endelig skal Kommunen gøre Klokkerholm til byudviklingsområde og skabe det plangrundlag som sikrer en dynamisk udvikling. Herunder udvikling af den bestående by og landskabspotentialet samt sikre attraktive og konkurrence dygtige udstykninger af nye grunde både traditionelle men også landbrugsparceller i landskabet til en attraktiv pris. Og endelig bør kommunen bakke op og facilitere, at der skabes et landsbyråd, som også kan dække den nære omegn af Klokkerholm. Landsbyrådet skal sikre, at de projekter som fonden og kommunen støtter og udvikler også er forankret i den energi som Klokkerholms ildsjæle besidder.

Klokkerholm har potentialer men de skal styrkes og udvikles og ikke mindst kommunikeres ud over sognegrænsen så andre får øjnene op for de kvaliteter vi som udviklingsorienterede forskere har oplevet. Delprojektet omkring det Orange Torv er et eksempel på ny synlighed, ligesom den aktive pressestrategi som har fulgt forsknings- og udviklingsprojektet her, blot er første del af en udvikling, som skal følge udviklingen af Klokkerholm fremover. Klokkerholm er kommet på landkortet for at tage en kritisk og men også aktiv tilgang til fremtiden.

Hvis man ønsker at udvikle projekterne i denne rapport kræver det, at man ser nye snitflader mellem en række aktører. Der skal løftes i flok og fondens midler skal kobles med nye midler, da selv Sparekassen Vendsyssel Fond Klokkerholms gode økonomi ikke kan løfte det hele. Hvis man tager den grønne kile som eksempel, så kræver det accept fra grundejerne, det kræver at fonden kan og vil støtte projekter der ligger på offentlig jord og endelig, at Brønderslev Kommune vil gå aktivt ind i at skabe plangrundlaget for udvikling af projektet. Det er tillige meget vigtigt, at projekterne ikke bliver drift eller vedligeholdelses tunge enheder, da der ikke er midler til drift i nogle af de pengekasser, der er i projektet. Det er endnu et argument for en landskabelig tilgang, som trækker på de iboende ressourcer i og omkring Klokkerholm. Der skal skabes rum og projekter, som beboerne i Klokkerholm såvel nuværende beboere, men i høj grad også de kommende kan tage til sig. Det er beboerne, der skal give byen og strategien det liv og dyrke det fællesskab som sikrer at Klokkerholm i 2020 er en by i udvikling midt i landskabet, med søen, skolen og købmanden og nye beboere.

Velkommen til Klokkerholm, byen i landskabet.





APPENDIX

8. SEM MINIPROJEKTER

Dette appendix viser et uddrag af projekter lavet af 8. semester studerende fra Arkitektur og Design i forbindelse med deres miniprojekt i foråret 2010. De studerende har gennem et tre ugers forløb med først afholdelse af borgermøde i Klokkeholm arbejdet med konceptuelle designforslag, der prøver at tage fat i nogle af de temaer og problemstillinger, der blev berørt på borgermødet.

Disse projekter har fungeret som inspiration til den udviklingsplan, der er lavet her i projektet og er koblet sammen med de konceptuelle tiltag til den samlede strategi. To af projekterne nemlig Jacob Charmoth Nielsen og Maria Skøtt Nicolaisens projekter er så veludviklede projekter, der rummer mange kvaliteter og er derfor direkte brugt i projektet.

De projekter der er vist her indgår i en uarbejdet version og som ikke er korrekt læst og der skal tages forbehold for eventuelle stavefejl.

PROJEKTER OG STUDERENDE

SØPROMENADEN af Jacob Charmoth Nielsen

KLOKKERHØJ PLADS af Rikke Schødt Brink

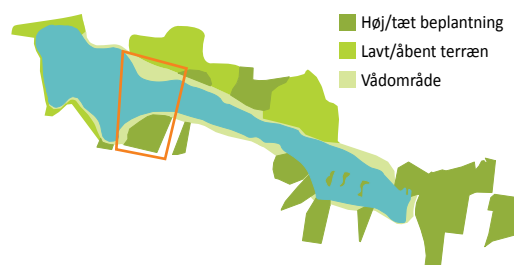
GUMMIBÅNDET af Helena Kaae

KØBMANDSPLADSEN af Maria Skøtt Nicholaisen

KONCEPT

SØPROMENADEN

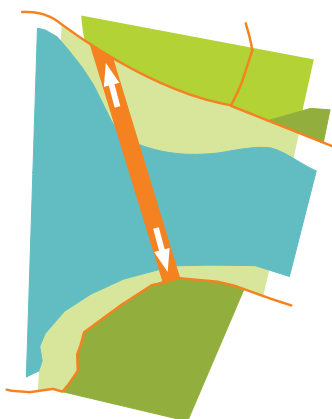
Møllesø udgør en væsentlig rolle i Klokkeholms identitet, som et smukt landskabeligt område med vand, skov og bakker. Disse kvaliteter er imidlertid ikke udnyttet tilstrækkeligt i dag, hvor den nære kontakt til vandet, varierede vandreture, muligheder for ophold mm. mangler. Søpromenaden skaber rammerne for disse potentialer og tilføjer flere kvaliteter til Klokkeholm som et spændende sted at bo og besøge. Søpromenadens programmer bygger på forslag fra borgerne i Klokkeholm og appellerer både til børn, unge og ældre samt skolen, sportsfiskerforeningen mm. Designet bygger på tanken om det selvdefinerede ophold, hvor rammerne er sat op men brugen er alsidig og op til den enkelte. Søpromenaden muliggør større og mindre arrangementer, aktiviteter på og omkring søen, impulsive møder mm.



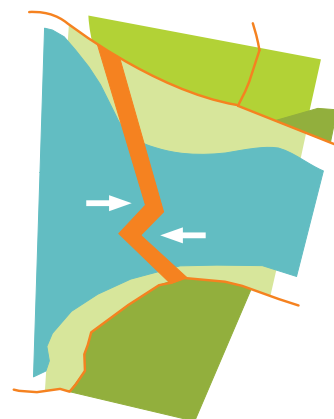
Møllesø er historisk dannet ved vanderosion og arealer af marker, tæt beplantning og vådområder støder op til søen. Landskabet varierer i højde og de visuelle kig over området er herved varierede. Nedslaget er gjort omkring Møllesø's indsnævring i søens vestlige ende.



Vådområdet adskiller stierne fra vandet og beplantning modvirker kig mod søen fra nord.



En broforbindelse over søen medvirker til tæt kontakt med vandet og en ny mulig spadsretur.



Broen tilføjes to knæk som en metafor for princippet om vanderosion. Ydermere skabes flere kig fra broen mod landskabet.



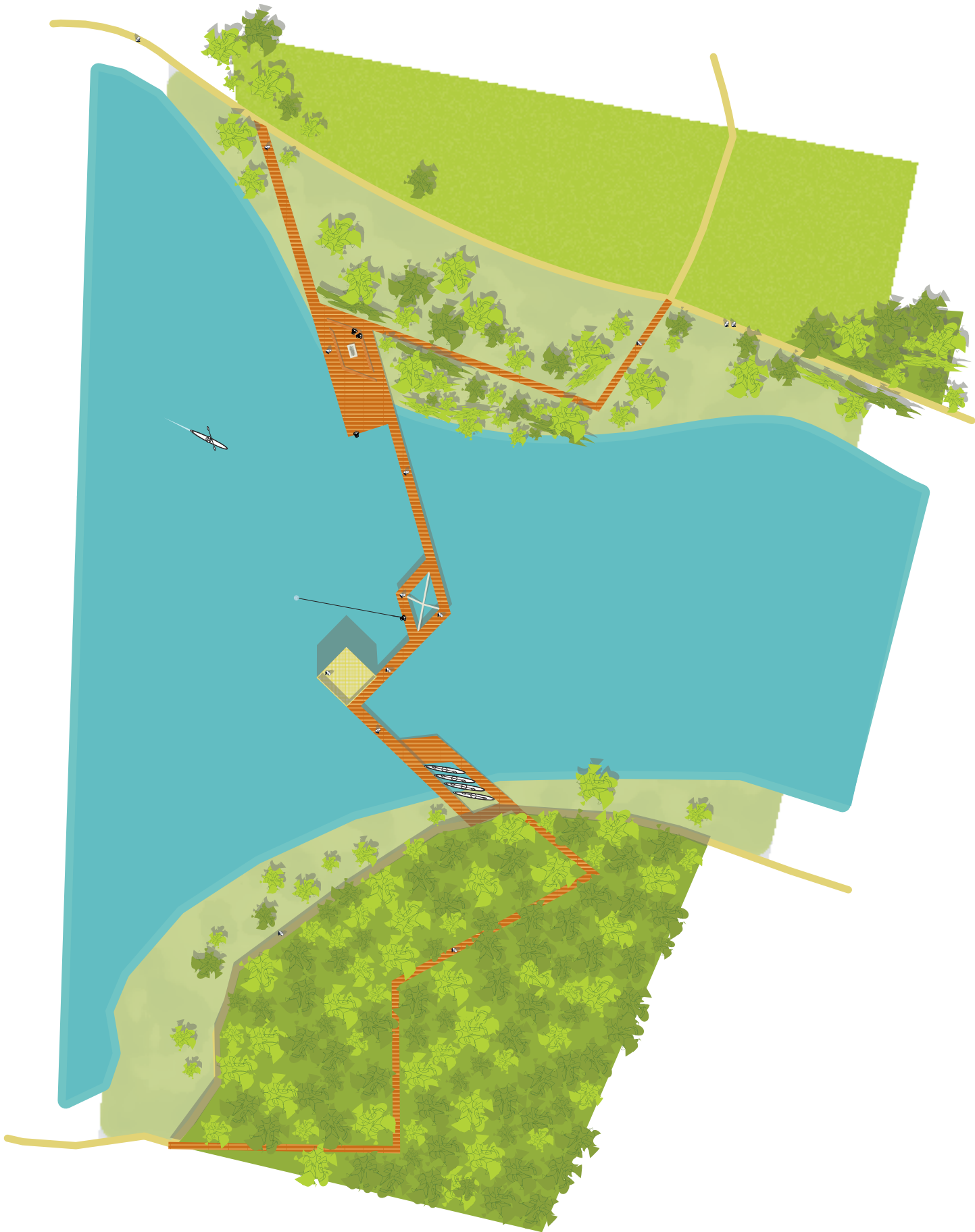
Yderligere knæk varierer broens udtryk og skaber fire øer langs broen, hvor forskellige typer ophold kan gøres.



To af øerne langs broen opløses og skaber forskelligartede muligheder for bevægelse og brug.



To stier etableres i relation til den nye søpromenade. Mod nord gennem det ufremkommelige vådområde og mod syd gennem det bakkede skovlandskab.



SCENARIER

SØPROMENADEN

SOLPLATFORMEN

Med solen fra syd giver platformen mulighed for ophold i tæt kontakt til vandet og med den varierede beplantning som ryg. Platformen er indrettet med bænke og bålplads der kan skabe rammerne for fremtidige sommerfester. Fra kanten er der mulighed for fiskeri og rekreativ afslapning af forskelligartet karakterer.

FISKEBROEN

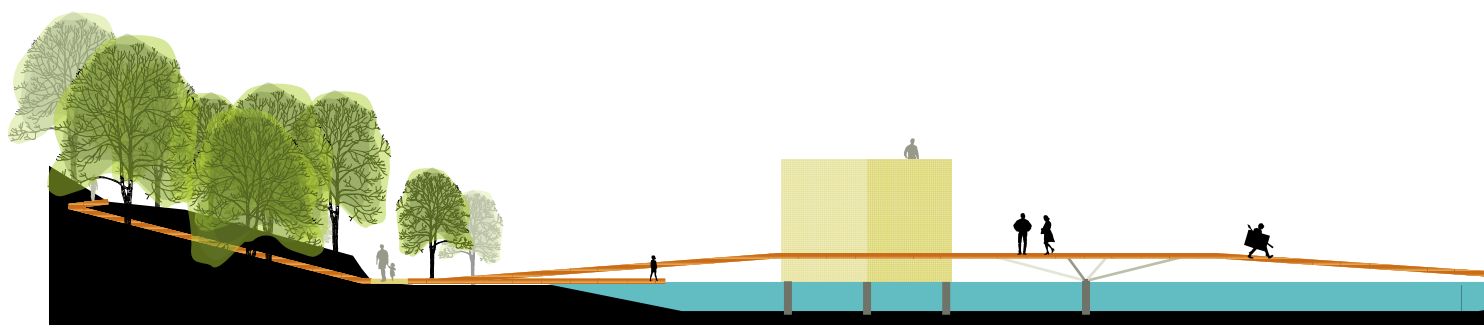
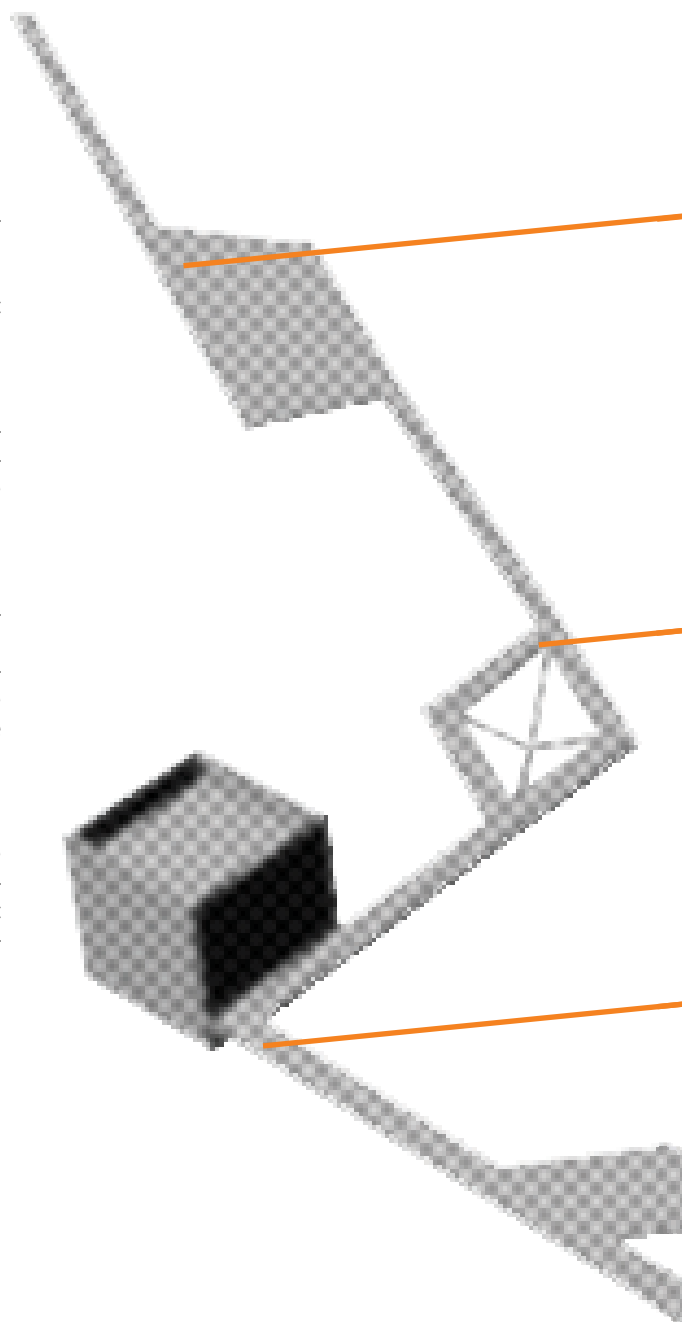
Centralt over søen deler søpromenaden sig og skaber rammerne for en fiskebro. Fra begge sider kan der fiskes mens udsigten over hele søen er muligjort. Forbipasserende kan følge med i den daglige fangst og tillige nyde udsigten over søens liv med fugle og kajakroere der her kan passere under.

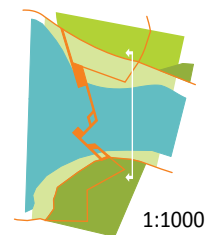
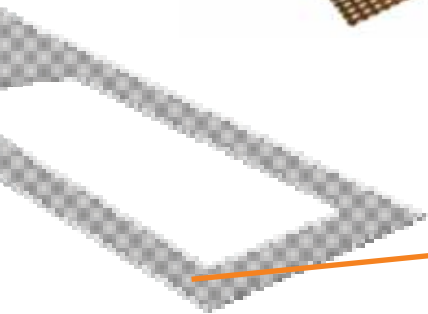
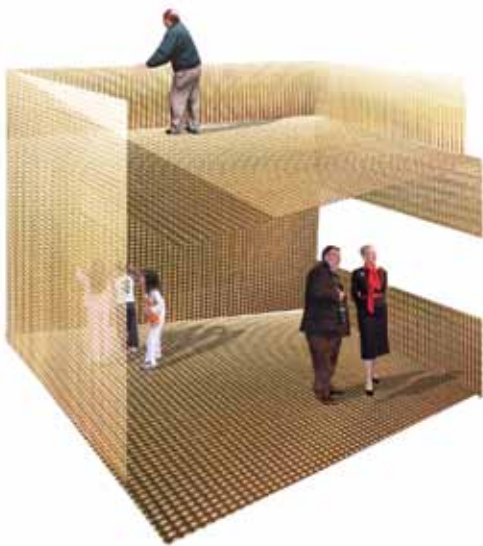
SØPAVILLONEN

Søpromenadens ikon er den gyldne pavillon. Pavillonens består af et udsigtstårn til fugle- og stjernekyggere samt besøgende, der blot vil nyde udsigten. Det underliggende rum på 49kvm kan bruges til diverse udstillinger, undervisning for skolen samt som lægvide opholdssted. Pavillonens perforerede facader kan åbnes og lukkes, så den fremstår som enten en transparent kube eller som en overdækket pavillon.

KAJAK PROMENADEN

Et af søens uudnyttede potentialer er selve aktiviteten på vandet. Det aflange stræk giver mulighed for kajakroere til at udforske søen fra vandet samt bidrage til kropslig udfoldelse. Ved kajak promenaden kan der lægges til, hvilket giver muligheder for en fremtidig klub eller et nyt tiltag i skolernes idrætstimer.





ANALYSE

DESIGN PARAMETRE

Klokkerhøj landsby er beliggende 25km nord for Ålborg og har ca. 1000 indbyggere. Den gamle hovedgade Borberggade oplever i stigende grad at butikkerne forsvinder og søger ny anvendelse af de tomme bygninger. Det synlige liv i landsbyen er centreret omkring krydset foran kirken hvor en mindre plads og købmand trækker handlende og unge mennesker til. Købmanden flytter i nærmeste fremtid ud til den nuværende hovedvej, hvor der efterfølgende vil være to tomme bygninger både den tidligere bager og den gamle købmand. Det er et oplagt område at revitaliseret i løbet af de næste 10 år og som kan tegner landsbyens profil udadtil da det ligger tæt på hovedvejen. Tofte Lundsgade føres op til Hellevadvej, så det nye område kun har tilgang til fire veje.

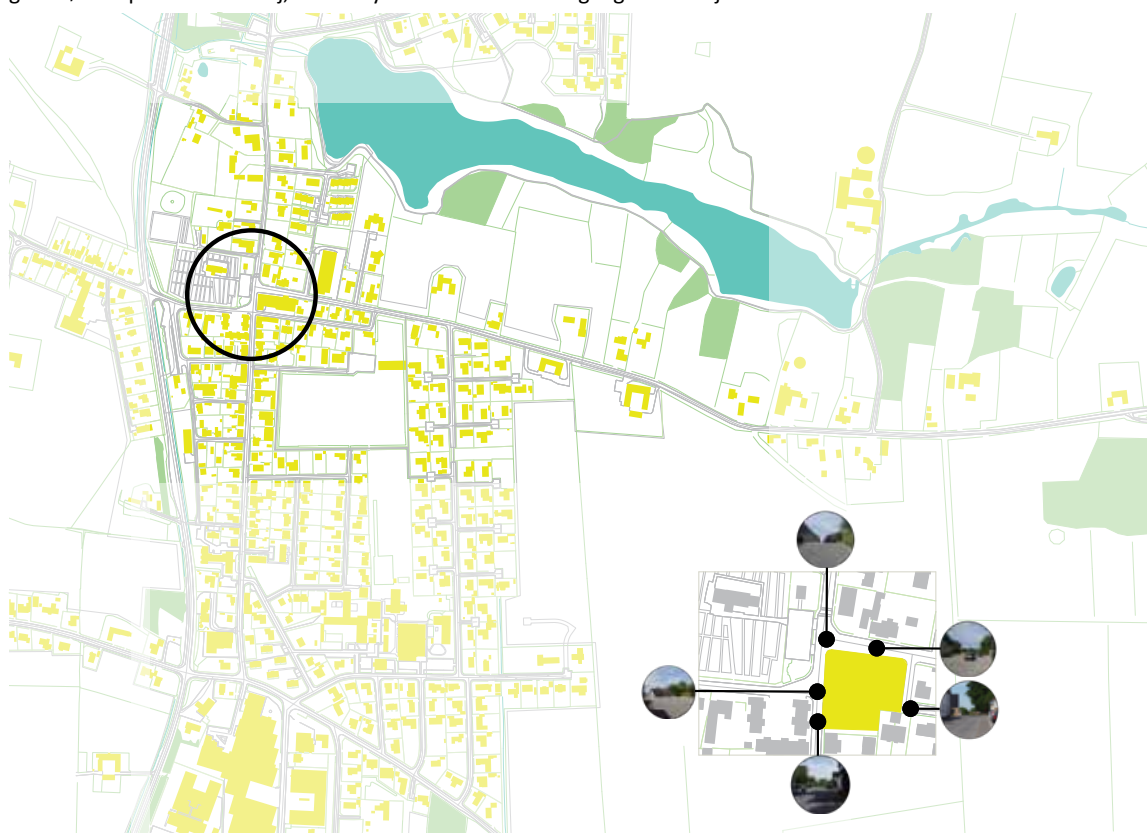


Fig. 1. En naturlig afgrænsning og logiske trafikale forhold har bestemt områdets afgrænsning.

For at udnytte brugerdrevet innovation fra landsbyens borgere, blev der afholdt en workshop hvor de enkelte beboere skulle komme med forslag til hvordan byen kunne forbedres og gøres mere attraktiv for nye potentielle tilflyttere og få større kvalitetsværdi for eksisterende borgere. En klar markering af de gode og dårlige steder viste at området ved den gamle købmand, bager og pladsen foran kirken var det område der trængte til et løft. De enkelte ideer fra borgerne sammen med min egen brainstorm for området er anvendt som en kickstarter i design processen.



Fig. 2. Brainstorm diagram over forskellige ideer.

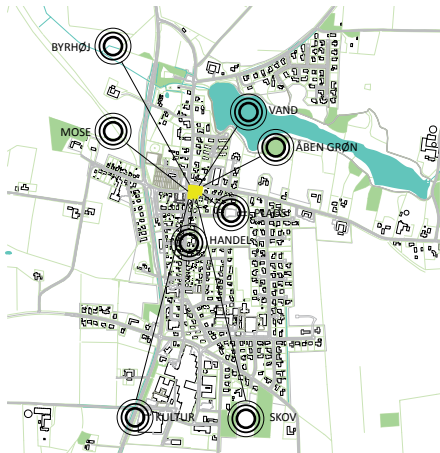


Fig. 3: Elementer fra kulturlandskabet integreres.

Ved en rundtur i Klokkeholm blev kulturlandskabet, historien om den tidligere vikingelandsbyen og det rolige miljø synliggjort som en kvalitet der kunne anvendes i et fremtidig design. En udfordring ville blive at integrere de naturlige former fra omgivelser omkring med det urbane landsby miljø. De landskabelige elementer omkring Klokkeholm som kunne give identitet og historie til landsbykernen kunne samles i miniudgraver på et torv eller en pladsområde, for at synliggøre landsbyens kvaliteter ved første visit. De mest oplagte elementer er valgt som mose, sø, skov, åbne grønne arealer, handel, kultur og vikingehøjene som bringes ind på pladsen i forhold til beliggenhed.

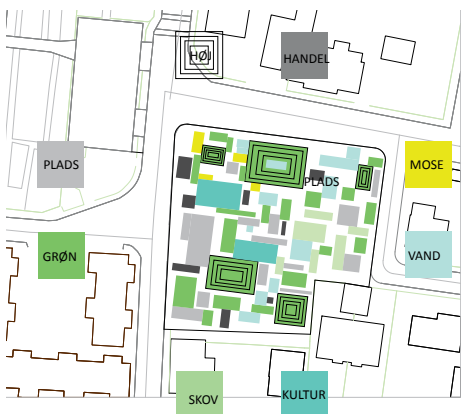


Fig. 4: Patchwork diagram over de elementerne.

For at finde en balance og synliggøre deres indbyrdes forhold er de enkelte elementer farvekodet og placeret i forhold til beliggenhed som små minimalistiske elementer. Tilsammen danner de et patchwork koncept på grunden, hvor de enkelte farve enheder er afstemt i forhold til hinanden. Billedet giver en hurtigt visuel ide om hvor det er naturligt at placere hvilke programmer i forhold til omgivelserne og hvor meget de bør fylde indenfor det samlede plads areal. Samtidig understreger diagrammet et mix mellem det urbane og de landskabelige elementer som kan skabe aktivitet og nye rumlige oplevelser.



Fig. 5: Grunden forbindes til konteksten.

Den nye torveplads skal hænge sammen med den omgivende kontekst og vinkles i forhold til det allerede eksisterende grid som forekommer når området forbindes med den omgivende kontekst i nord- og sydgående retning. I øst-/ vestgående retning forbindes byområdet med landsbykirken. I knudepunkterne mellem disse grid opstår der en mulighed for et nyt vertikalt element i form af en høj. Griddet på pladsen er udført i forhold til forventet aktivitetsniveau i den nærmeste fremtid og i forhold til de omkringliggende vejes placering.

DESIGN PLAN

Mål: 1:200.

Patchwork konceptet kombineret med det minimalistiske grid som opstår fra konteksten resulterer i en park bestående af små rektangulære flader med forskellige programmering. Livet på markedspladsen i midten skabes dels fra markedsboder, en lille udendørs scene og bænke til afslapning og ro. Kulturværkstedet i to etager rummer 194m² til forskellige aktiviteter og som kan drives på et brugerbaseret niveau. Pladsen bindes sammen af to centrale landskabelige elementer dels vikingehøjene som fungerer dels som pejlemarker om dagen hvor de kan ses fra de fire omkringende veje og som elementer med lysende trapper om aftenen hvor der skabes en ekstra rumlig dimension på et af danmarks mørkeste steder. Højene er 1.5m høje og bestiges i urets retning, hvor historien om vikingegravpladsen Byrhøj og tidens gang virkeliggøres når den direkte vej til toppen er en spiral i stedet for en lige linie.

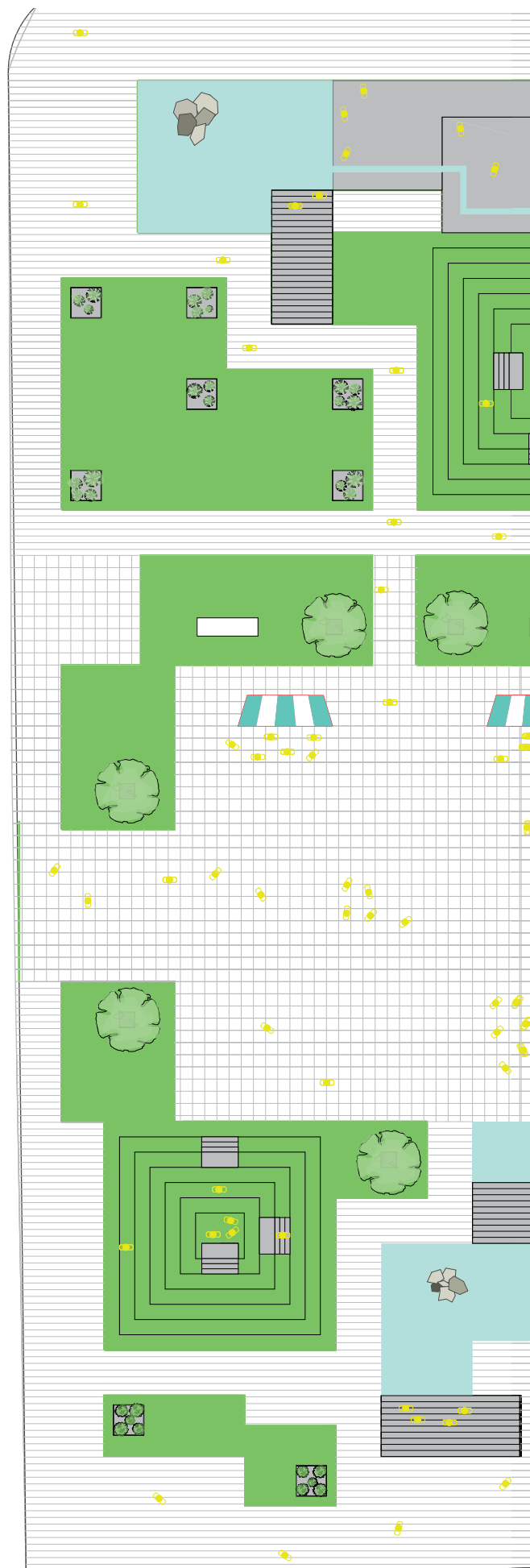
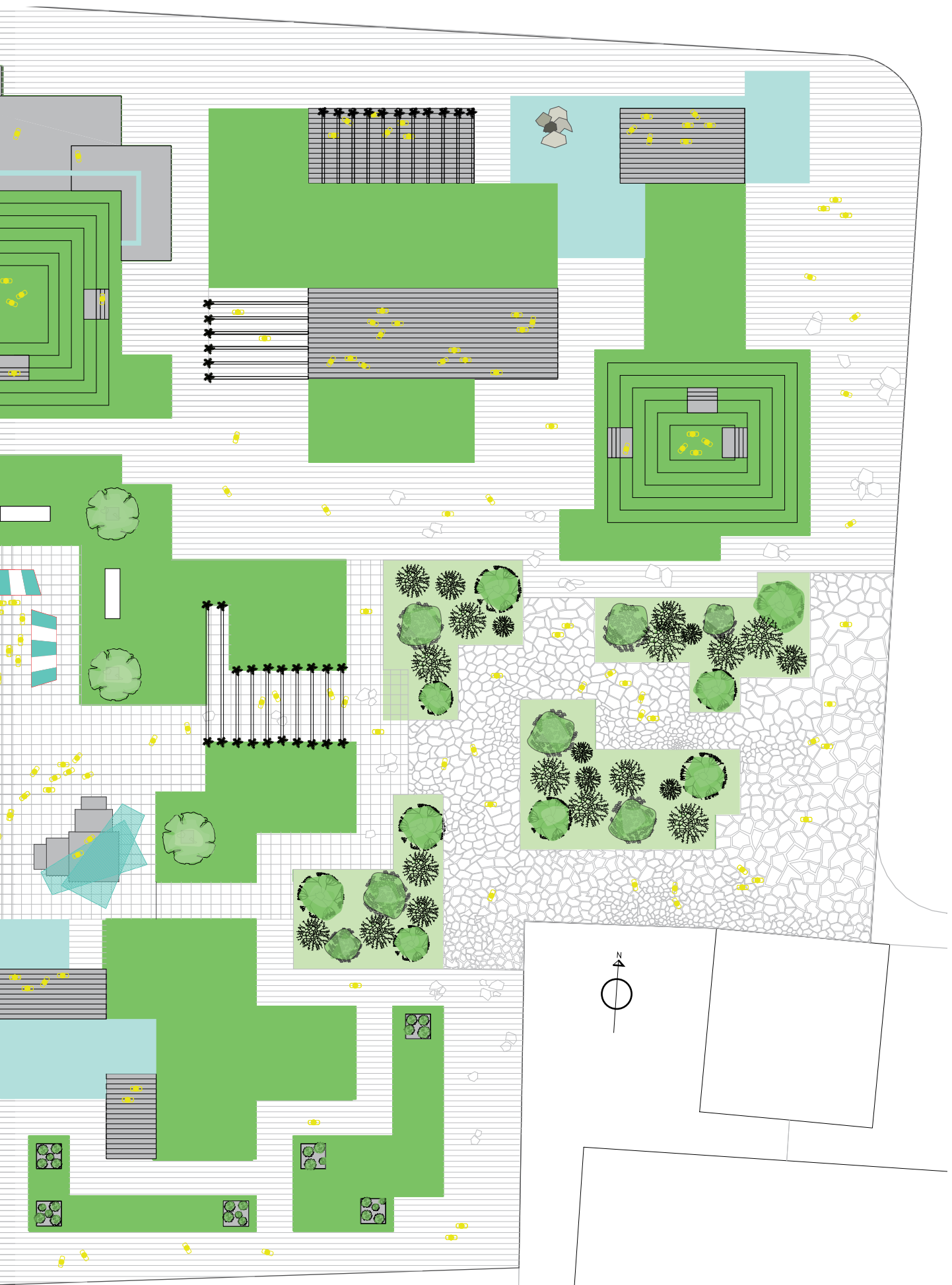


Fig. 6: Plantegning af pladsen i 1:200 med blå og grønne strukturer.



DESIGN SNIT

Snittet viser kulturværkstedet og hvordan de landskabelige elementer integreres i det stramme minimalistiske grid fra byen. Kulturværkstedet er i to etager for at der er mulighed for offentlig sommer koncerter på terrassen samtidig med at der kan lyttes indenfor. Der er prioriteret en vægtning af de naturlige elementer i form af espalier, grønt tag og store terrasser for at skabe brugervenlighed, enkelthed, lys og luft. Snittet afsluttes ved rosen- og lavendelhaven hvor der er plads til afslapning og fordybelse samtidig med der kan følges med i markedspladsens liv omkring de opstillede boder og lyttes til musik fra en udendørs scene.

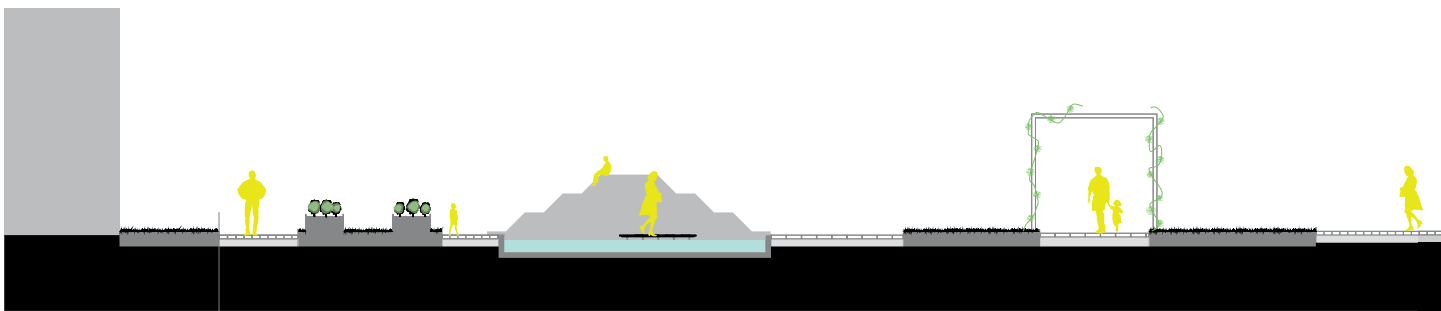


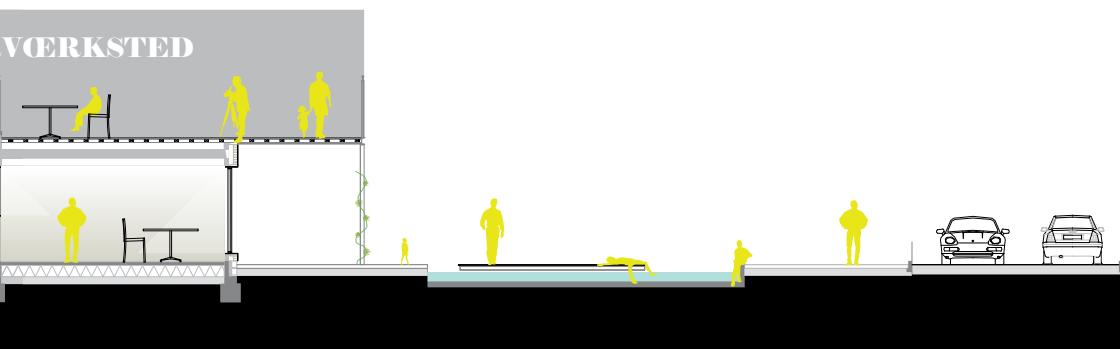
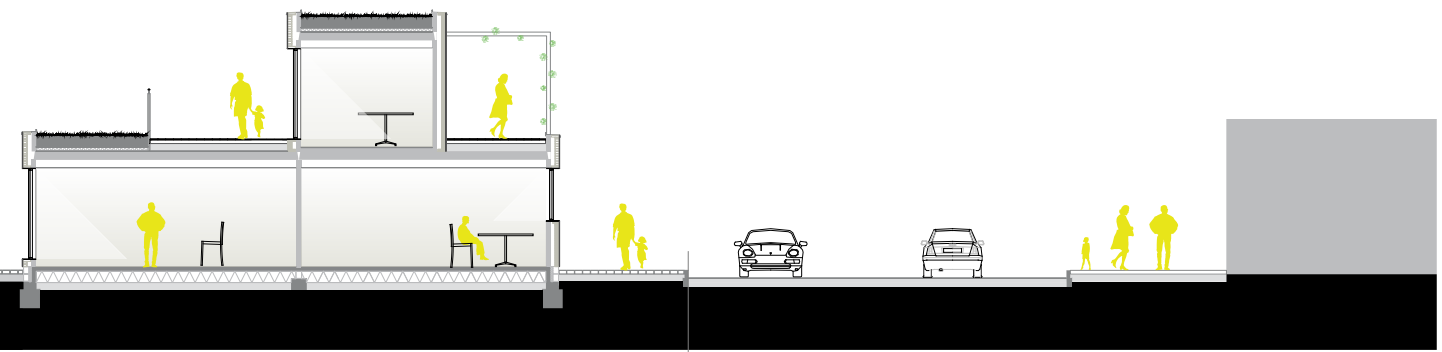
Fig. 7: Tværsnit i 1:200 gennem kulturværkstedet og lavendel- og rosenhaven.

Snittet viser luftigheden i kulturværkstedet på den anden led hvor de naturlige elementer som lys, luft og adgang til grønne omgivelser understøtter enkeltheden i designet og rummer plads og muligheder for kreativitet og nye muligheder. Højene er recreative pejlemærker i landskabet som referer til den jyske højderyg og vikingegravpladsen Byrhøj.



Fig. 8: Snit i 1:200 gennem kulturværkstedet og en enkelt af højene.





DESIGN

VISUALISERING

Kulturværkstedet er et nyt fælleshus for borgerne med kreative muligheder bla. med øvelokaler, foredragssal, værksteder og et lille køkken. Huset vil med sin lyse og luftige form og adgang til bål og grønne omgivelser kunne være en vækst generator for kreative aktiviteter.

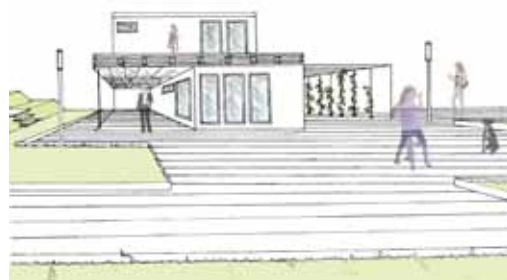


Fig. 9: Udsigt til kulturværkstedet.

Området er til afslapning og rekreation i grønne omgivelser, med dufte i sommerperioden fra rosen og lavendelhaven. Terrasserne til vandet er vendt mod syd så madpakken og livet på markedspladsen kan følges mens madpakken eller frokosten nydes. Det er også et mere privat sted end mødestedet hvor der er plads til ro og fordybelse.

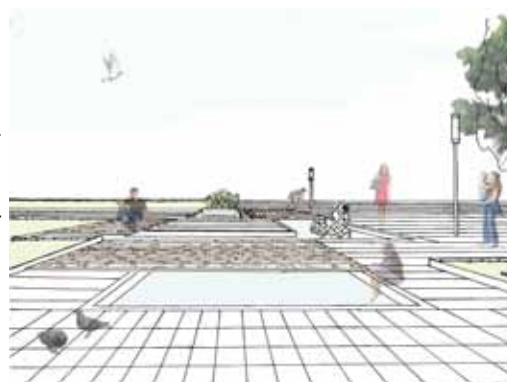
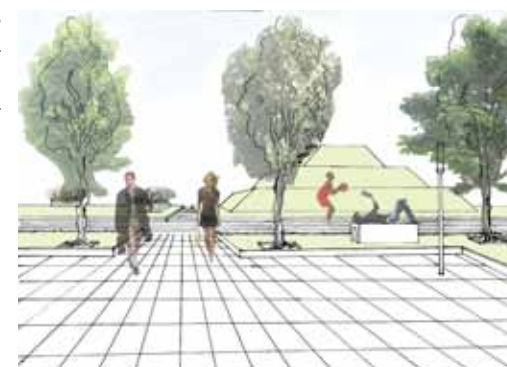


Fig. 10: Udsigt til lavendel- og rosenhaven.

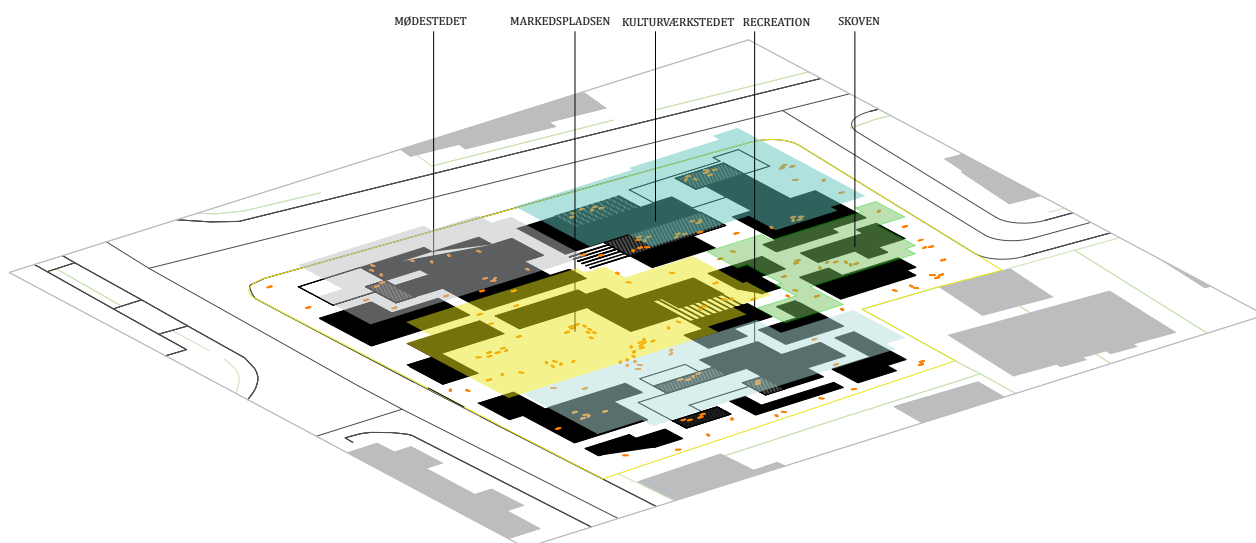
Markedspladsen rummer muligheden for et lokalt samlingssted i den centrale bymidte, hvor der kan arrangeres ugenlige loppemarkeder, frugt- og grøntmarkeder, udendørs koncerter, julemarked, skøjtebane og øvrige aktiviteter. Højene ses som rekreative elementer i landskabet der binder pladsens forskellige programmer sammen under et fælles tema.



FREMTIDIG ANVENDELSE

PROGRAMMERING

Pladsen er opdelt med fem hovedprogrammer; mødestedet, markedspladsen, rekreation, kulturværkstedet og skoven, hvor højene som centralt element sammen med vandet binder de fem programmer sammen. Afhængig af beliggenheden er der forskellige aktiviteter tilknyttet de enkelte områder.



Kulturværkstedet drives dels af Brønderslev kommune og dels af en borgervalgt bestyrelse. De enkelte medlemmer betaler et årligt kontingent mod at de får lov til at benytte værkstedet til de årlige aktiviteter. Når der afholdes arrangementer er der medlemsrabat til medlemmerne mens øvrige borgere må betale fuld pris. Der søges om tilskud ved forskellige fonde for at få huset bygget og den daglige vedligeholdelse kan evt. klares af skolens pedel.

gummibåndet

Visualisering af banen ved Klubhuset med kig mod vest ned ad forhindringsbanen



Koncept

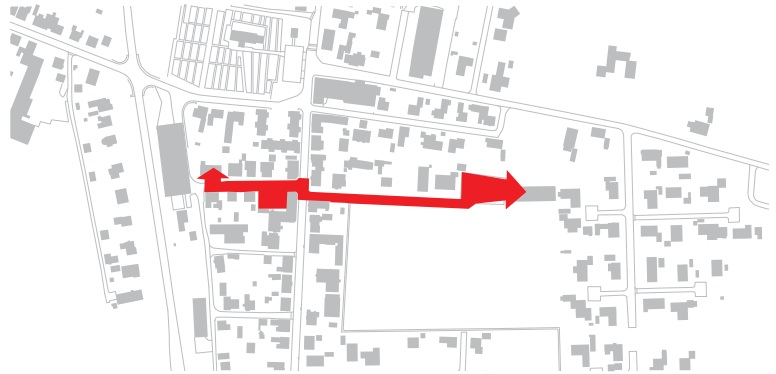


Klokkerholm er langstrakt og forbundet i nord-syd gående retning primært gennem Borberggade og Hellumvej. Konceptet er at skabe forbindelse på tværs af bven med et bånd, som binder bven sammen.



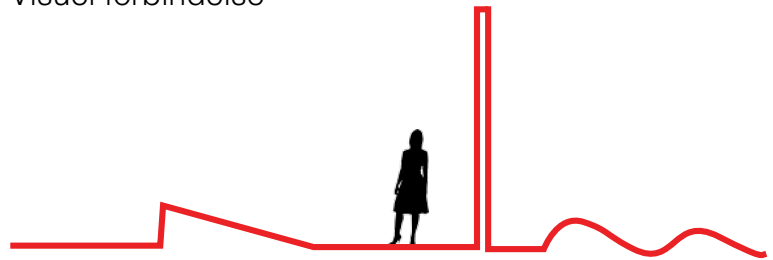
Opstalt mod nord

Beboerhus — Klubhus



Båndet løber fra Beboerhuset i vest, langs Klintevej, møder Borgergade, fortsætter langs Stadiums Allé og ender ved Klubhuset i øst. De offentlige til semi-offentlige rum på strækningen indkorporeres, så vel som gaderummet, ved at gøre Klintevej og Stadiums Allé til veje med lav hastighed.

Visuel forbindelse



Den stærke røde farve er valgt for at understrege båndets rumlige forløb i gaden, idet den bevæger sig som en stribe i vejen, løber op af søjler og over bakker og ramper.

Forbindelsen på tværs af byen understreges i sin helhed ved et kig ned ad gaden på samlingen af røde elementer.



Programmering



Med båndet skabes en fysisk forbindelse der giver liv til byen ved at muliggøre og opfordre til leg og ophold uden for Beboerhuset og Klubhuset og på strækningen mellem de to.

Foran Beboerhuset er der en samling af belysningssøjler, der markerer et mødested, eftersom flere foreninger mødes her. En lang bænk langs facaden giver mulighed for et hvil og arbejdsbordene muliggør at de forskellige foreninger kan tage arbejdet med udendørs.

Fra Beboerhuset til Tagrendens gård makes bånden kun svagt med skiftevis bænke, belysning og en stribe i belægningen. Ved Tagrenden er en lille scene og flytbare stole opstillet, så pladsen kan benyttes til små udendørs koncerter når vejret er til det, og ellers kan fungere som parkeringsplads.

Over Borgergade vil de tværgående striber på vejen gøre de forbipassende opmærksomme på den tværgående vej. På Stadiums Allé bliver båndet mere tredimensionelt, idet det bliver til en forhindringsbane med klatrevæg, reb, bakker med gummibelægning og ramper.

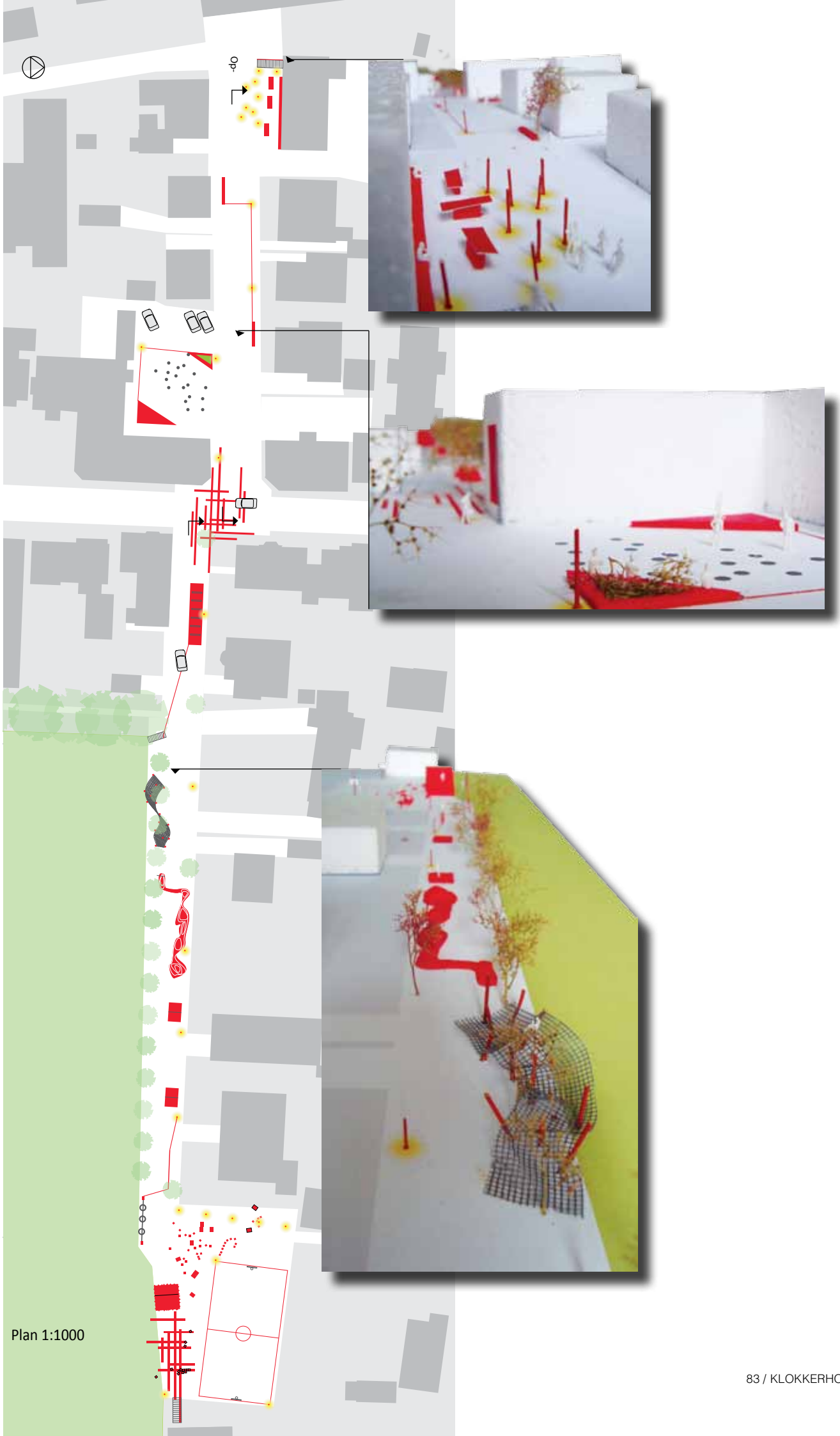
På området foran det nye klubhus tilses de unge med en plads til basket, skating, skøjteløb om vinteren eller bare et sted at mødes. Pladsen har 50 elementer i størrelsen 40X40X40 cm og 10 ramper i 100X80X40 cm, der kan flyttes rundt og bygges med, så pladsen forandres alt efter om der bygges tårne, skaterbaner eller siddepladser.

Materialer

Båndet består af belysningssøjler i metal, striber på vejen brændes på i thermoplast, og der bruges gummibelægning som faldunderlag under bøkene. Bomme, ramper og flytbare bokse er i plastic, mens klatrevæggen er malet træ.

Fortovet lægges sammen med vejen og asfalteres på Stadiums Allé, mens fortov og vej opretholdes på Klintevej.

Projektet kan etableres i etaper, og/eller dele af projektet, der især findes interessante kan udvælges og etableres.



Plan 1:1000

Design nedslag

KØBMANDSPLADSEN

PLADSEN I DAG

Det gamle baneareal ligger sydvest for Hellevad Kirke og ud til amtsvejen, Hellumvej. Pladsen ligger i umiddelbar forbindelse med Bredkærvej der fører op til kirken og bymidten, hvor købmanden ligger i dag. Området er udlagt som parkeringsplads for kirkens besøgende og andre offentlige formål i Klokkeholm. Her er 16 parkeringspladser, et busstoppested og tre flaskecontainere. Det er umiddelbart ikke noget, der signalerer indgang til byen, selvom det er den nærmeste forbindelse mellem Hellumvej og bymidten.

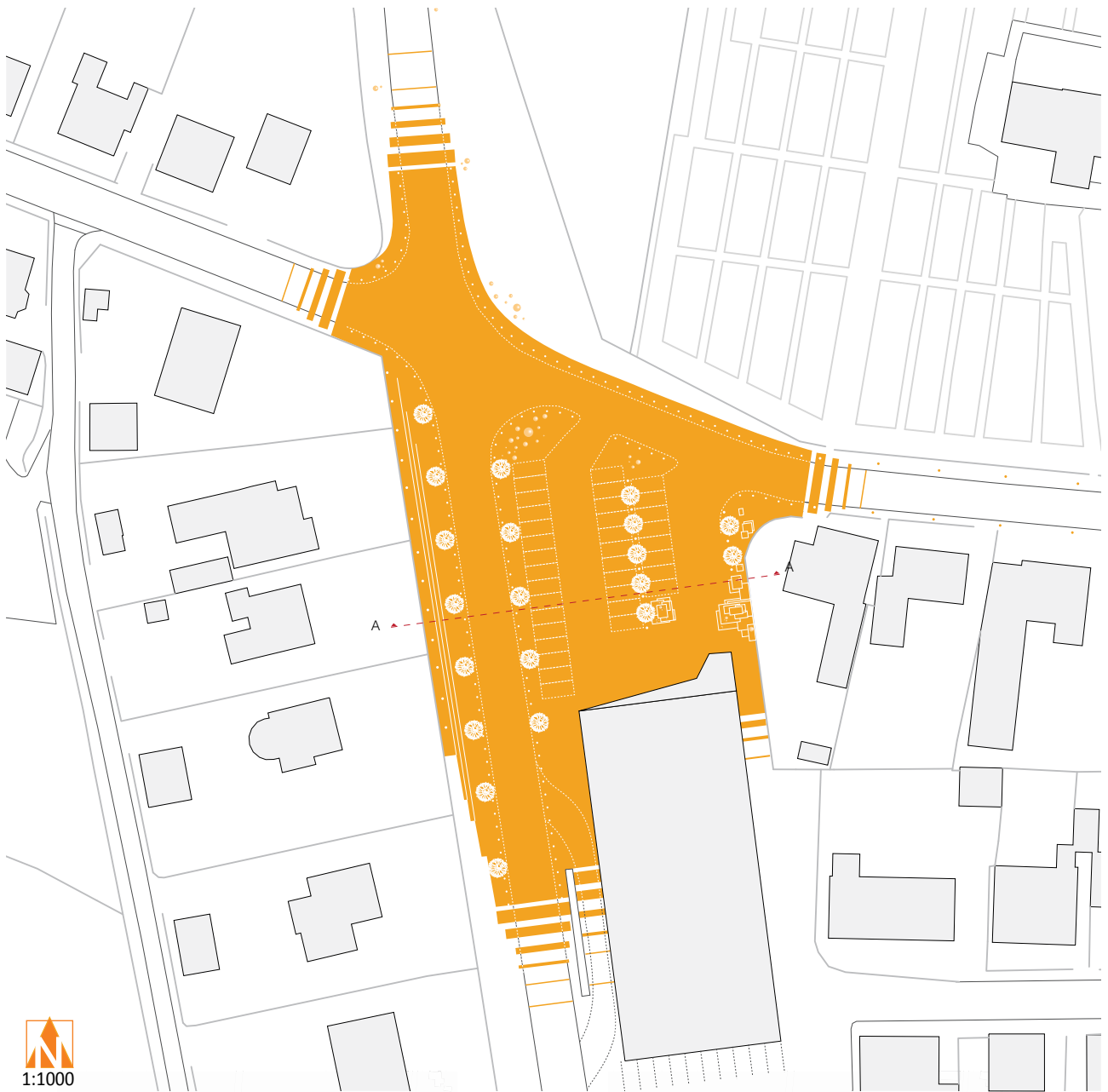
I forbindelse med en udvidelse af købmandsbutikken, vil den blive flyttet ned til på det gamle baneareal. Her vil der blive plads til et større vareudbud, og der vil være langt bedre eksponering i forhold til de mange forbigående på Hellumvej.

Ved at købmanden flytter ned på pladsen rykkes midtbyen længere ned mod Hellumvej. Det vil i dagligdagen være her, byens borgere mødes, og forbigående vil i større grad end i dag stoppe op i Klokkeholm for at handle.

En omlægning af området lægger ligeledes op til at binde de to sider af byen, der deles af Hellumvej, sammen og tydeligt markere, at man kører igennem en by og ikke kun forbi.



Når man i dag kører igennem Klokkeholm ad Hellumvej opdager man knapt nok, at man lige er kørt igennem en by. Man passerer dog heller ikke et af de hvide fartregulerende byskilte, men kun et blå skilt og fartbegrænsning på 60 km/t. Der er ikke nogen stor variation i udsigten fra bilen, som vist i billedserien til venstre. Man oplever en fortætning af bebyggelse og beplantning, når man kommer op over bakken og passerer det, der bliver den nye købmandsplads. Derudover sker der ikke noget, der vækker ens opmærksomhed eller interesse, og bilisterne har tydeligt svært ved at holde foden fra speederen og holde sig på de 60 km/t.



Når man kommer kørende ad Hellumvej, skal man ikke være i tvivl om, at man kører igennem Klokkeholm. Ligeledes skal det føles naturligt at sænke farten til 50 km/t, og holde den der til man er kommet forbi bymidten.

Området skal binde de to dele af byen sammen som Hellumvej skiller. Øst-Vest forbindelsen skal fremhæves som en vigtig del og funktion for området.

PLADSEN I MORGEN

Klokkerholm er en velfungerende by med gode odds i forhold til så mange andre mindre byer i UdkantsDanmark. Dog er det stadig svært at trække de unge familier til, som er en del af grundlaget for en fortsat vellykket udvikling af byen.

Når man i dag kører igennem eller forbi byen opdager man den knapt nok. Ved at købmanden rykker ned til Hellumvej, vil flere blive opmærksomme på, at der her ligger en velfungerende by med gode indkøbsmuligheder, men det er mindst lige så vigtigt at de husker det. Ved at designe området på en måde, man ikke ser andre steder, vil folk huske og genkende Klokkerholm.

Den orange flade er valgt, fordi den signalerer, at man ikke er bange for at prøve noget nyt i byen, det er ikke bare endnu en klassisk soveby, hvor der ikke sker noget særligt.

Den orange farve står i flot kontrast til alt det grønne, der er omkring Hellumvej og i Klokkerholm. Det er en varm farve der i forhold til fx gul kan tåle at blive snavset og slidt.

De primære funktioner for området er vej og parkeringsplads. Der er (med pladserne bag butikken) i alt 45 parkeringspladser, svarende til lokalplanens krav. Vejen afmærkes med en stiplede hvid linje og belysning i belægningen. I det sydøstlige hjørne af parkeringspladsen er der rum til ophold, det er her indgangen til butikken er. Langs butikkens nordlige facade er der plads til at have varer som for eksempel blomster og grønsager stående udenfor.

Pladsen vil blive det nye daglige mødested i byen pga. købmanden. Den vil derfor også få en vigtig plads i borgernes billede af deres by. Derfor er det vigtigt, at den er noget særligt, og ikke ligner nabobyen eller en hvilken som helst anden by. Klokkerholm er Klokkerholm og ikke hvilket som helst andet sted.



De orange striber begynder allerede at godt stykke før, man når til byen. Man bliver derved i god tid opmærksom på, at der snart sker et eller andet nyt i landskabet. Jo tættere man kommer på byen jo flere og større striber kommer, indtil man støder på den hele orange flade. Her vil man køre ind i byzone. Den nye overflade bryder vejens ensformige forløb, og det at vejen er en del af en større flade, der også tilhører fodgængere og cyklister, vil gøre bilisten mere opmærksom på fartgrænsen. Når man er kommet forbi bymidten vil de orange striber igen aftage og er helt væk, når man når til det sydlige byskilt.



For at samle området og gøre det helt klart, at der her sker "noget andet end landevej", lægges et orange asfalttæppe ud over pladsen og vejen.



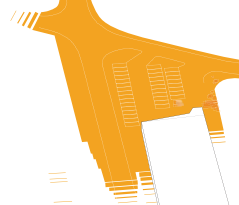
Tæppet trækkes ud for i god tid at vække opmærksomhed og interesse og "advare" om at der snart sker noget.



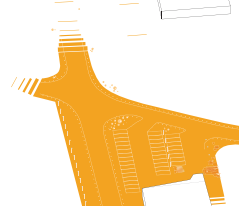
Oven på tæppet lægges markeringer af vejbaner og parkeringsbåse.



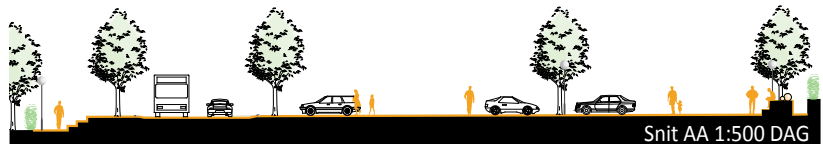
Derefter kommer de rumlige elementer, den nye købmandsbutik og opholdsmøblet ved indgangen.



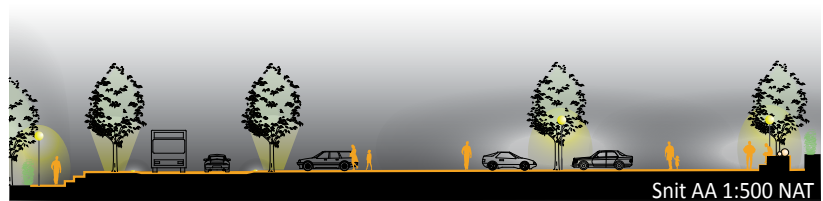
Næste lag er belysningen, der består af en kombination af lys i belægningen, lygter og lysende kugler.



Det sidste lag er træerne. De fungerer som rumskabende elementer.



Den forholdsvis store flade deles ved hjælp af bl.a. træer. De er med til at danne de forskellige rum, der definerer vejarealet, parkeringsplads og opholdsområde. Træerne skaber en naturlig adskillelse mellem opholdsområde og vej, uden at danne en lukket barriere.



For at markere forskellen på de forskellige rum belyses de forskelligt. Vejen belyses primært nedefra. Der er belysning i belægningen, der markerer kørebanerne, og træerne belyses nedefra, så de lyser op. Fodgængerområder, som for eksempel parkeringspladsen, belyses fra lygter, der har en højde, som giver en behagelig belysning i menneskeskala.

PLADSEN PÅ PLADSEN

For at parkeringspladsen ikke kun er en parkeringsplads, men også et sted man kan opholde sig, vil området omkring indgangen til købmanden blive brugt til at lave siddemøbler. De skal fungere, så man kan sidde, stå og gå på dem samtidig med, at de også skal se godt ud, når de ikke bliver brugt.

Møblerne bliver lavet af "kasser" i forskellige størrelser, højder og materialer. De forskellige højder giver forskellige siddehøjder og kan danne trapper, så man let kommer op på møblet.

De forskellige materialer giver forskellige oplevelser af møblet alt efter, hvor man er på det eller hvorfra man ser på det. De valgte materialer står i kontrast til hinanden i struktur og farve, ligesom de reagerer forskelligt på sol og varme. Dette vil også gøre det ekstra spændende for børn at lege på og udforske møblet, mens forældrene køber ind eller pakker bilen.

På kasserne sættes også de lysende kugler som også præger resten af området. De fungerer både som lysende element og som sekundære siddepladser.

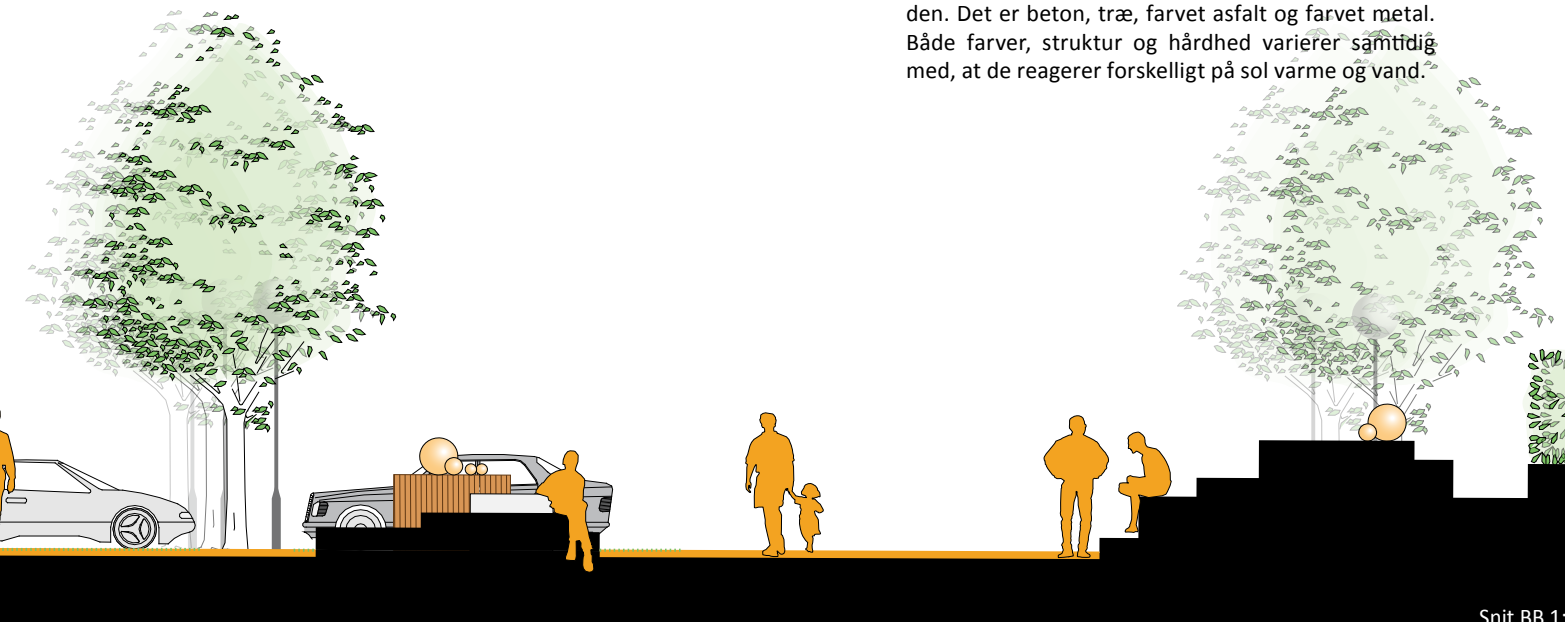
Et eksempel på at et byrum bliver dækket af en farve ses Stadtlounge i St. Gallen i Schweiz. Det definerer området og gør det til sit helt eget ved et forholdsvis enkelt middel.

Lysende kugler, som ses på det midterste billede, virker både som et skulpturelt element om dagen og lysinstallation når det er mørkt. De kan desuden bruges som sekundære siddepladser og børn kan lege på dem.

For at markere parkeringsbåsene vil der her vokse græs op, det giver desuden regnvandet et sted, det kan løbe væk.



Materialerne, der bliver brugt på kasserne der danner møblerne, står på mange måder i kontrast til hinanden. Det er beton, træ, farvet asfalt og farvet metal. Både farver, struktur og hårdhed varierer samtidig med, at de reagerer forskelligt på sol varme og vand.



Snit BB 1:



FORMALIA

LITTERATURLISTE

HJEMMESIDER:

Befolkningsprognose, Brønderslev kommune,
<http://www.bronderslev.dk/TopMenu/RadhusPolitizzzzzzzzk/Befolkningsprognose%202008-2020.aspx>

TILGÅET:
28-05-2010

Klokkerholms historie, Klokkerholminfo,
www.klokkerholminfo.dk

28-05-2010

kommuneplan, Brønderslev kommune,
<http://bronderslev.dkplan.niras.dk/dkplan/DKplan.aspx>

02-09-2010

Skoler rangeret efter gennemsnittet af undervisningseffekten 2003-2007,Ce-
pos,
http://www.cepos.dk/fileadmin/user_upload/Arkiv/PDF/Skoler_rangeret_etter_gennemsnittet_af_undervisningseffekten_2003-2007.pdf

02-09-2010

FORMALIA

BILLEDELISTE

Forside: Maria Skøtt Nicolaisen og Thomas Oxvig

side 6 og 7 eget foto

side 12 og 13 eget foto

side 14 øverst egen illustration

side 14 nederst egen illustration med brug af kort fra Brønderslev kommune

side 17 egen illustration med brug af kort fra Brønderslev kommune

side 18 egne fotos

side 19 eget foto

side 20 egne fotoes

side 21 egen illustration med brug af kort fra Brønderslev kommune

side 23 egen illustration med brug af kort fra Brønderslev kommune

side 24 og 25 eget foto

side 26 eget foto

side 27 egen illustration (Kortet er inspireret af et lignende kort fundet på DR <http://www.dr.dk/Nyheder/Indland/2010/04/27/161028.htm>, hvor kilden er Danmarks statistik)

side 28 egen illustration med brug af kort fra Brønderslev kommune

side 29 egen illustration med brug af kort fra Brønderslev kommune og egne fotos

side 30 egen illustration med brug af kort fra Brønderslev kommune og egne fotos

side 31 egen illustration med brug af kort fra Brønderslev kommune og egne fotos

side 32 og 33 eget foto

side 35 egen illustration

side 36 illustration lavet af elev fra 8. klasse Klokkerholm Skole

side 37 illustration lavet af elev fra 8. klasse Klokkerholm Skole

side 39 egne fotos

side 40 egen illustration

side 41 eget foto

side 44-45 eget foto

side 46 egen illustration (Kortet er inspireret af et lignende kort fundet på DR <http://www.dr.dk/Nyheder/Indland/2010/04/27/161028.htm>, hvor kilden er Danmarks statistik)

side 49 egen illustration med brug af kort fra Brønderslev kommune

side 50 egen illustration med brug af kort fra Brønderslev kommune

side 51 øverst egen illustration med brug af kort fra Brønderslev kommune

side 51 nederst Maria Skøtt Nicolaisen

side 53 egen illustration med brug af kort fra Brønderslev kommune

side 54 og 55 egen visualisering

side 55 øverst egen illustration med brug af kort fra Brønderslev kommune

side 56 øverst egen illustration med brug af kort fra Brønderslev kommune

side 56 nederst egen visualisering

side 57 egen illustration med brug af kort fra Brønderslev kommune

side 59 øverst egen illustration med brug af kort fra Brønderslev kommune

side 59 nederst egen visualisering

side 60 og 61 egen visualisering

side 61 øverst egen illustration med brug af kort fra Brønderslev kommune

side 62 Jacob Charmoth Nielsen

side 63 Jacob Charmoth Nielsen

side egen illustration med brug af kort fra Brønderslev kommune

Appendiks:

side 68-71 Jacob Charmoth Nielsen (med brug af kort fra Brønderslev kommune)

side 72-79 Rikke Schødt Brink

side 80-83 Helena Kaae

side 84-89 Maria Skøtt Nicolaisen

