

# La grotte de la Grande Baume (Pennes-Mirabeau, Bouches-du-Rhône) offrandes monétaires du IV<sup>e</sup> siècle APJ.-C.

L. CHABOT, G. DEPEYROT et J. C. RICHARD

Cette grotte fréquentée, semble-t-il, du II<sup>ème</sup> au IV<sup>ème</sup> siècle de notre ère pour des fins religieuses a déjà fait l'objet d'une publication;<sup>1</sup> la pauvreté de la documentation numismatique du IV<sup>ème</sup> siècle en Basse Provence nous fait reprendre ici en détail un matériel qui avait été quelque peu négligé lors de ce premier travail.

Située à deux kilomètres du village des Pennes-Mirabeau (fig. 1), dans la direction de Martigues, à l'intersection des coordonnées  $x = 839,8$  et  $y = 127,8$ , c'est une faille large et profonde, mais de faible puissance, qui s'enfonce obliquement dans la barre rocheuse. Elle se compose d'un abri très vaste de 22 m. de long sur 12 m. de large et d'une salle dont nous n'avons pu mesurer la profondeur en raison de l'abaissement du plafond (fig.2-3). L'abri et la salle sont séparés par un redan du plafond qui a servi de base à la construction d'un mur d'une vingtaine de mètres de longueur, haut d'environ un mètre, prétendument bâti par des chasseurs pour asphyxier renards et blaireaux logeant dans la grotte, mais certainement antérieur car la quasi totalité des documents céramiques et monétaires d'époque romaine ont été découverts au delà de ce mur, qui est d'ailleurs établi à la limite de la fosse que nous allons étudier (figs. 4-5).

La salle était comblée, jusqu'à une vingtaine de centimètres du plafond par une terre végétale où l'on trouvait en abondance des aiguilles de pin: soit apport éolien, soit infiltration par les nombreuses fissures du plafond ou combinaison des deux, ce qui est plus probable. Cette terre pulvérulente n'a donné aucune stratigraphie possible.

1. L. CHABOT: La «Grande Baume», *Cahiers Ligures de Préhistoire et d'Archéologie*, 14, 1965, pp. 100-116.

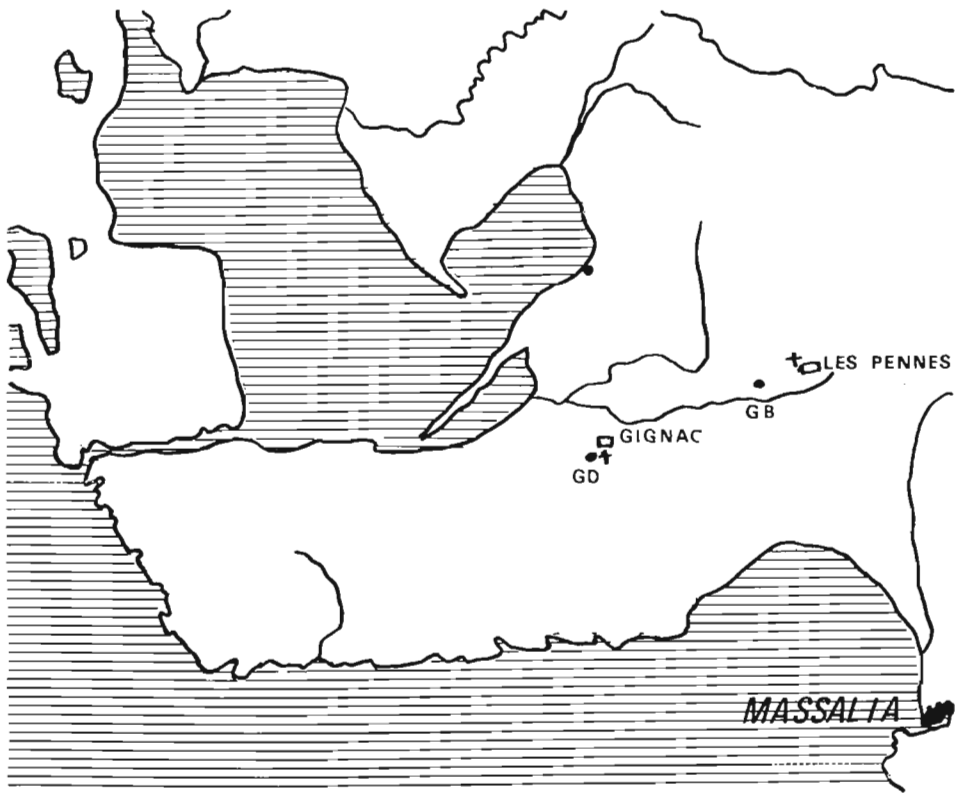


Fig. 1. Situation des grottes de la «Grande Baume» et «Daloni», au Sud de l'étang de Berre —Bouches-du-Rhône.

Pour compléter cet état des lieux nous devons noter les traces d'aménagement suivantes:

- Dans le bouclier de roche qui forme l'à-pic en avant de la grotte des encoches ont été taillées, sans doute pour permettre l'accrochage d'un escalier en bois, car elles sont trop étroites pour constituer à elles seules des marches (fig. 6);
- le bouclier de roche de 1 m de haut qui dépasse le niveau du sol de l'abri a été brisé au sommet de ces marches pour laisser un passage de 40 cm. de large;
- un soubassement de mur bâti sur la roche paraissant avoir appartenu à un mur important fermant l'ouverture de l'abri;
- sur le sommet de la Barre une sorte de puits a été creusé dans le plafond de la grotte. Ce puits paraît chemisé par une paroi de béton; il serait intéressant de le fouiller.

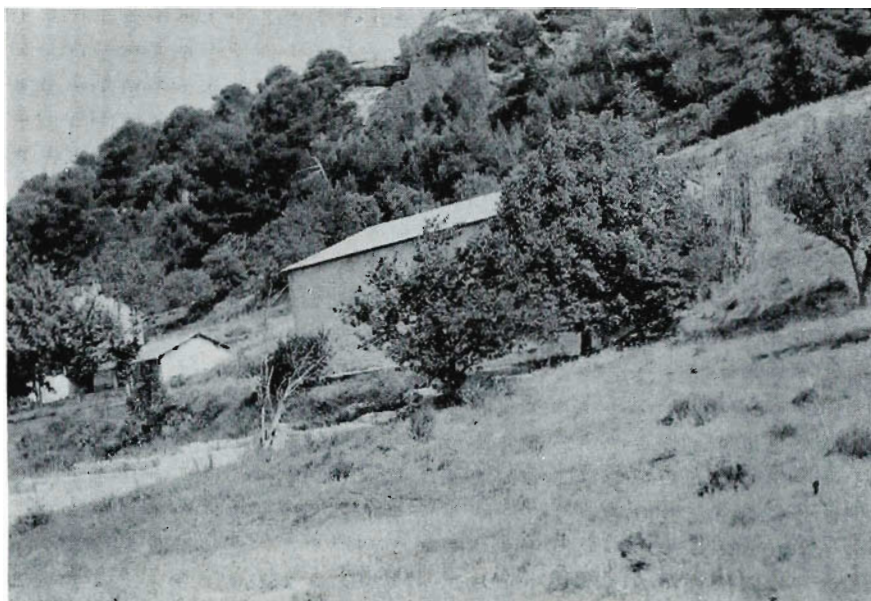


Fig. 2. La Grande Baume est la faille horizontale qui s'ouvre en haut de la barre rocheuse.

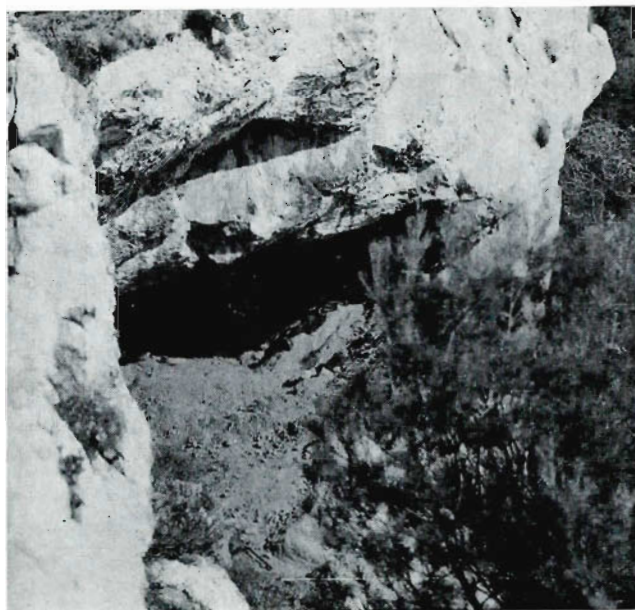


Fig. 3. Vue de l'abri, prise du haut de la barre rocheuse.

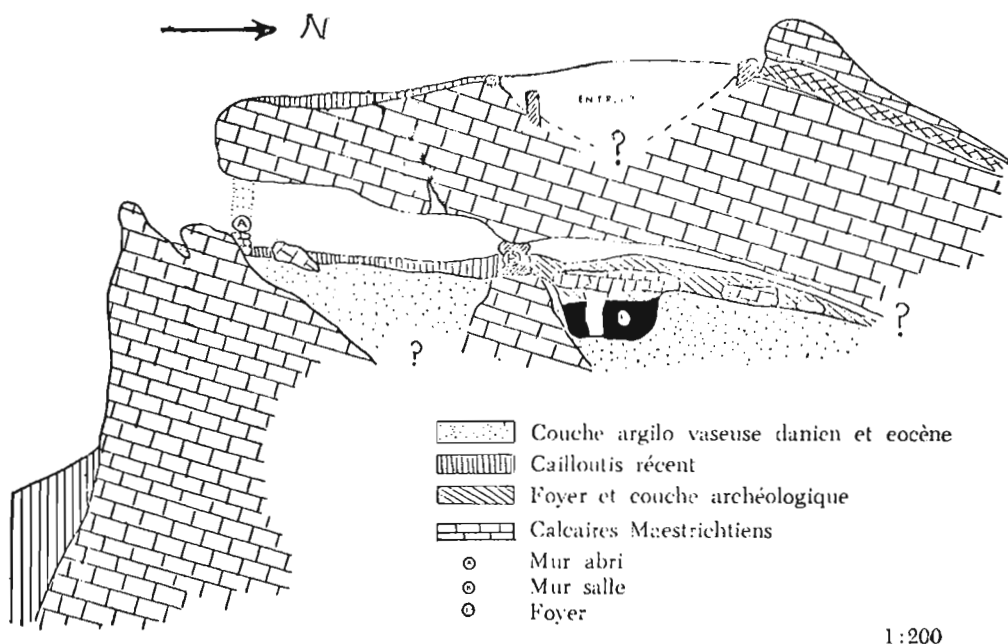


Fig. 4. Coupe de la «Grande Baume»

Nous ignorons la date exacte de ces aménagements, mais il y a de grandes chances pour qu'ils soient contemporains de l'occupation du site par les gallo-romains.

En arrière du mur obturant le fond de l'abri se trouvait une fosse rectangulaire creusée dans la couche de colmatage argilo-vaseuse (danien et éocène), mesurant  $6,00 \times 2,60 \times 1,50$  m, pleine de cendres mêlées de terre. Cette fosse était obturée en partie par un grand bloc de roche, fendu, qui reposait sur trois pierres de 1,25 de haut, fichées verticalement, donnant à l'ensemble une allure de dolmen, et sur le rebord de la fosse.

Nous pensons que cette fosse, qui nous a donné 312 des 390 monnaies (ou fragments) et la majeure partie des tessons de poteries et lampes, devait contenir la totalité des objets et que les rares documents trouvés dans la salle en ont été extraits par des animaux fouisseurs. Détail curieux, nous avons trouvé dans la cendre, près d'un des blocs de roche verticaux, deux astragales humains, pied droit et pied gauche, seuls vestiges humains de cette grotte.

Nous nous bornerons ici à donner la liste des documents céramiques trouvés dans la salle, leur publication étant déjà faite dans notre précédente étude.

- Vase de Banassac à légende VENI AD ME AMICA (Drag. 37).
- Plat orangé de 25 cm. de diamètre.
- Plat orangé de 35 cm. de diamètre.

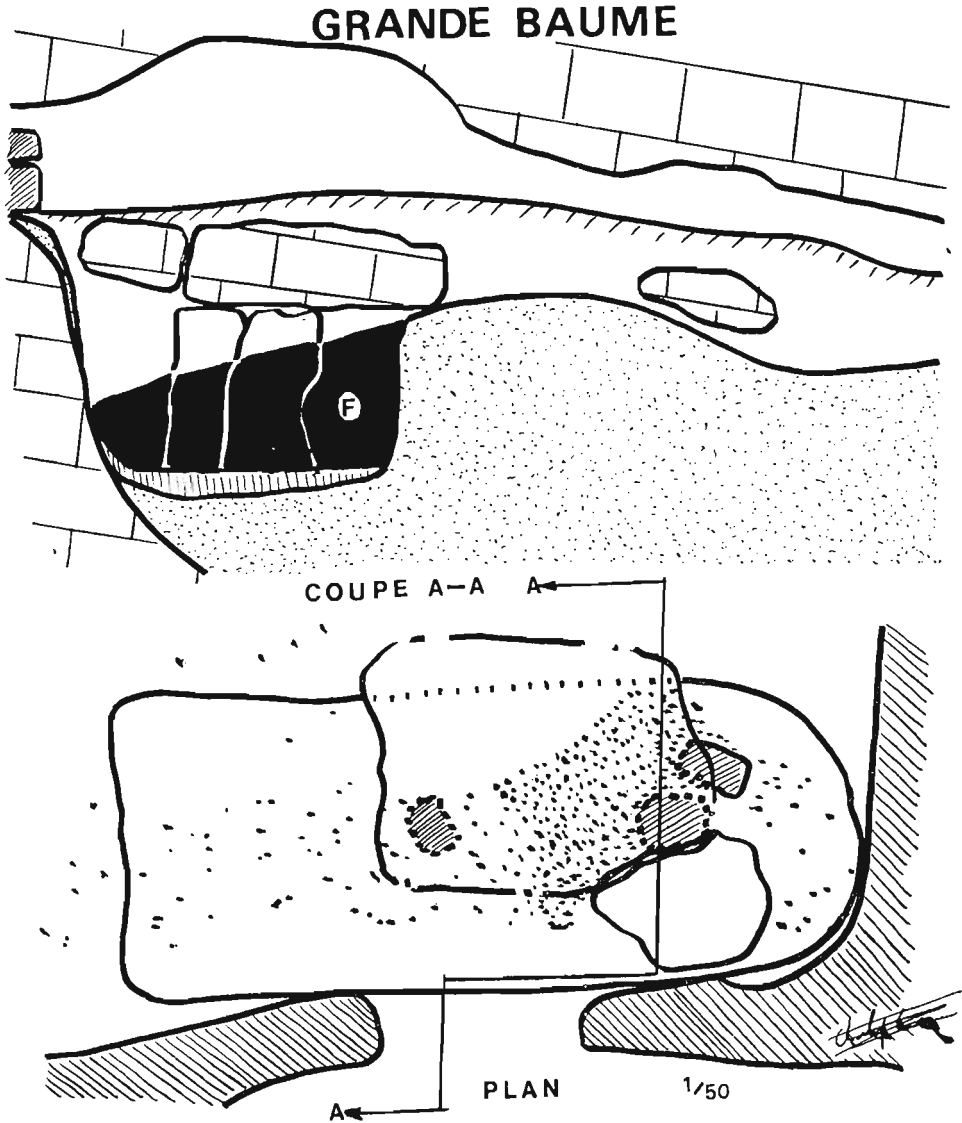


Fig. 5. Plan et coupe de la partie fouillée de la salle, au droit de la fosse. La fosse (F) était pleine de cendres et contenait la plupart des monnaies, avec une forte concentration entre les trois pierres verticales, il en était de même pour le matériel céramique, à l'exception des deux lampes: EXOFIVSTI trouvées sous un pierrier, à droite, contre la paroi rocheuse.



Fig. 6. Détail des encoches de l'escalier conduisant à l'abri.

- Plat en terre rouge, très dure. Décor de palmettes et rouelles.<sup>2</sup>
- Plat en terre rouge bien épurée, proche du plat à palmettes.
- Vase à collerette, de 26,5 cm. au col et 27 cm. à la collerette. Apparenté à Drag. 38, sous-forme 16 d'Oswald, mais collerette droite et non retom-bante. Couverte rouge terne avec trace de peinture marron sur le bord et la collerette. Décor formé, sur la panse, par des rangées parallèles de traits inclinés; ce gullochis, longtemps considéré comme un décor à la molette, est en réalité, ainsi que l'ont démontré J. et Y. Rigoir,<sup>3</sup> l'utilisation artistique d'un accident qui se produit au tournassage, un «broutage» de l'outil.
- Deux lampes Deneauve VIII-B,<sup>4</sup> marquées EXOFIVSTL.

2. J. RIGOIR: Les sigillées paléochrétiennes grises et orangées, *Gallia*, XXVI, 1968, pp. 200, 212, 235.

3. J. ET Y. RIGOIR: Les sigillées paléochrétiennes de Suisse, *Jarbuch der Schweizerischen Gesellschaft für ur-und Frühgeschichte*, 55, 1970, p. 102.

4. J. DENEAUVE: *Lampes de Carthage*, Paris, 1969.

- Deux lampes de même type, et probablement de même facture, mais dont nous ne possédons que des fragments.
- Quatre lampes VII-A/VII-B de la même classification, dont une marquée: GEORVAS et la deuxième: ...TONIDO.
- Deux lampes Deneauve XII.
- Divers tessons de lampes apparentées aux types Deneauve VIII-B ou VI-A/B.

Il est indiscutable que la fosse creusée dans la couche de colmatage est une «fossa» rituelle, annexe d'un temple, quant aux pierres verticales, peut-être jouaient-elles le rôle de bétyle; la pierre qui couvrait la fosse avait certainement chu du plafond de la grotte.

Ce qui nous gêne dans cette grotte, ce n'est pas l'étalement des monnaies, avec un fort groupement au IV<sup>e</sup> siècle, car nous savons que les monnaies ont la vie dure et qu'on a pu jeter dans une fosse à offrande, au IV<sup>e</sup> siècle, des monnaies largement antérieures, mais plutôt l'étalement de la céramique, avec comme témoins des I<sup>er</sup> et II<sup>e</sup> siècles, le vase de Banassac et les lampes EXOFIVSTI, GEORVAS etc. et du IV<sup>e</sup> siècle les vases orangés les lampes Deneauve XII et le plat à palmettes, qui semble appartenir au groupe marseillais. Il y a eu indéniablement un culte pratiqué dans la Grande Baume, mais la pauvreté du matériel recueilli, compte tenu de l'étalement dans le temps, pose un problème quant à l'importance de ce culte.

Nous avons tenté, lors de notre première publication de rapprocher le culte pratiqué à La Grande Baume de celui à Cybèle que suggérait le bas-relief jadis encastré dans la porte de l'église des Pennes-Mirabeau (fig. 7), souvent cité et décrit, trop souvent même, de l'aveu de l'abbé Chaillan pour qu'il soit mythique.<sup>5</sup> Jugé faux par Hirschfeld, selon Espérandieu, qui l'a reproduit dans son «Recueil des bas-reliefs»<sup>6</sup> d'après un dessin pris par Grosson (1773); mais authentifié par Clerc<sup>7</sup> qui estime, avec juste raison, que non seulement l'inscription a été mal copiée mais encore que le dessin, à la mode du temps, est à coup sûr encore plus infidèle.

Il reste à prouver que ce bas-relief est originaire des Pennes-Mirabeau et qu'il n'y a pas été importé avant que Grosson ne le remarque.<sup>8</sup> Pour notre part il ne nous paraît pas invraisemblable que Cybèle ait eu un temple et des fidèles en ce lieu distant seulement d'une quinzaine de kilomètres à vol d'oiseau de Marseille où elle avait semble-t-il un culte d'une certaine importance;<sup>9</sup> n'oublions pas que son culte fut très vivace puisque St Martin lui-même eut du mal à le déraciner du sol gaulois.<sup>10</sup>

Notre rapprochement était basé sur l'origine du culte de la déesse dans une *grotte* du Mont Ida, avouons que c'est là une base bien mince.

5. ABBÉ M. CHAILLAN: *Inscriptions, bas-reliefs et documents divers du canton de Gardanne*, Paris, 1910, pp. 45-46.

6. E. ESPÉRANDIEU: *Recueil général des bas-reliefs de la Gaule Romaine*, I, Paris, 1907, pp. 70-71, n.° 83.

7. M. CLERC; *Massalia*, II, Marseille, 1929, pp. 371-372. En fait le premier dessin de ce document épigraphique remonte à 1558 et nous le devons à G. Syméoni qui l'a donné dans *Illustratione degli epitaffi*, p. 17.

8. GROSSON, *Recueil des Antiquités et monuments marseillais*, p. 157 et suiv. Pl. XX, reproduite par Espérandieu. Nous avons vu qu'avant lui Syméoni l'avait publié en 1558, mais Burle, décédé en 1692, en avait lui aussi donné un dessin, où le lion était remplacé par un loup. Tout cela prouve l'antiquité, *in situ*, de ce monument.

9. M. CLERC, op. cit.

10. E. MALE: *La fin du paganisme en Gaule*, Paris, 1950, Ch. II.



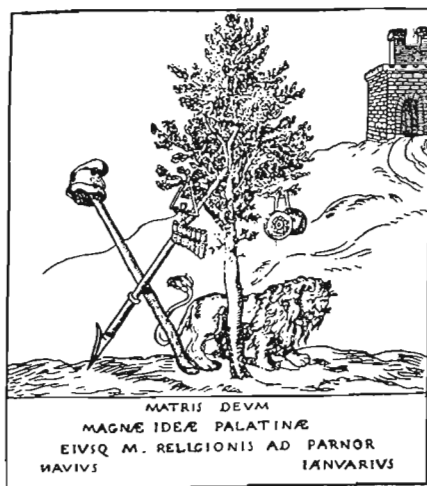


Fig. 7. Dessin du bas-relief des Pennes publié par Chaillan, d'après Hirschfeld.

F. Benoît signale (F.O.R. 133) des vestiges de villa dans la vallée du Merlançon et pense à la station de Solarium. Notre grotte était-elle une annexe du temple de Cybèle, pour autant qu'il y ait eu un temple de Cybèle aux Pennes? ou plutôt était-elle la chapelle d'une des villae du Merlançon?

N'oublions pas qu'à six kilomètres plus à l'Ouest une autre grotte renfermait également des offrandes monétaires: il s'agit de la Grotte Dalloni à Gignac-la-Nerthe,<sup>11</sup> qui présente un synchronisme avec la Grande Baume (fig. 8-9).

11. M. DALLONI: Grotte votive de l'époque gallo-romaine à Gignac (B. du Rhône), *Vème Congrès international d'archéologie d'Alger*, 1930, p. 154 et subs. Reprenant la description qu'a donnée notre prédécesseur nous dirons que le banc calcaire sur lequel est établie la station néolithique du «Camp de Laure», repose sur une couche plus marneuse que l'érosion a évidée, creusant une série d'abris à peu près tous semblables. C'est un de ces abris que M. Dalloni a fouillé, un peu avant 1930, espérant y trouver une sépulture néolithique en rapport avec la station du plateau. L'abri se prolonge par une grotte triangulaire de 9 m de côté et de 4,80 m de base, haute à l'entrée de 2,40 m. L'ensemble grotte-abri devait être beaucoup plus important à en juger par les blocs de roche qui jonchent le sol près de l'entrée.

Nous adoptons également la description exacte qu'il donne du fond de la grotte: «On remarque au fond du couloir anguleux qui termine la grotte, un enduit stalagmitique déposé par une ancienne source, due au suintement à travers le banc rocheux formant la voûte et qui aujourd'hui est à peu près tarie.»

Il nous paraît indispensable de donner ici, in extenso, le rapport de fouille de Dalloni: «Contrairement à mon attente, la fouille de l'abri ne m'a pas donné de vestiges néolithiques, sauf quelques éclats de silex, comme on en rencontre des milliers au voisinage; du reste la couche de terre meuble est *peu épaisse* et on atteint rapidement le rocher, ce qui explique sans doute l'absence de sépulture. Outre les silex, j'ai recueilli quelques ossements de chèvre, de mouton et diverses coquilles de mollusques provenant de la mer ou de l'étang; aucune ne paraît avoir été utilisée comme pendeloque. Les *seuls* vestiges intéressants sont les débris de céramique et les monnaies.

La poterie est représentée par d'assez nombreux petits vases de forme tulipe, à parois épaisses et faits au tour; tous étaient brisés et je ne sais ce qu'ils ont pu contenir. Les monnaies sont relativement abondantes; j'en ai recueilli une *quarantaine* et, si j'avais poursuivi les fouilles, cette collection se serait certainement augmentée; toutes sont en bronze et de l'époque romaine.



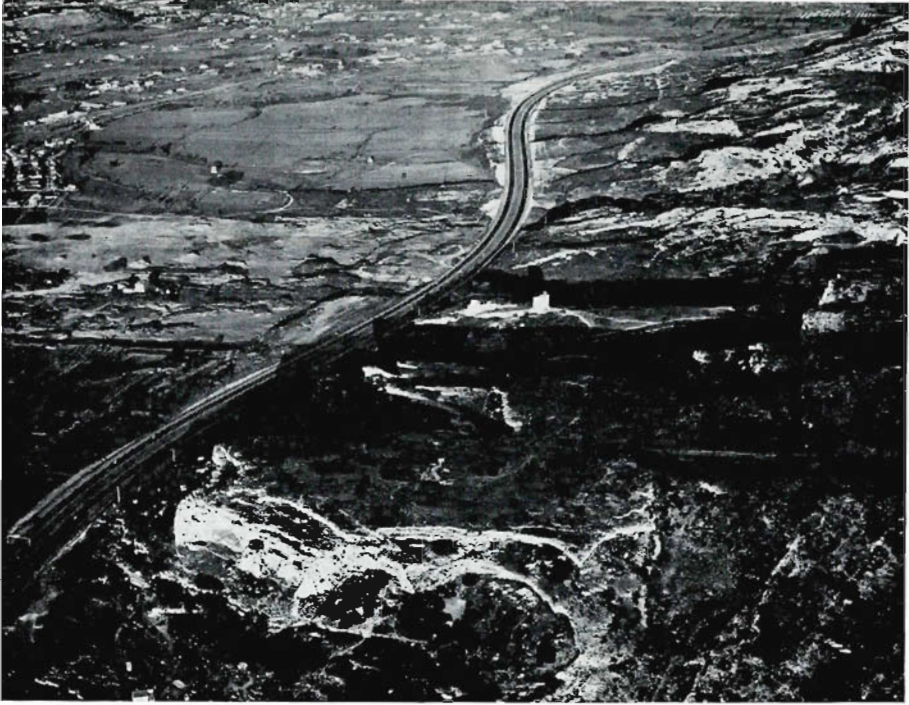


Fig. 8. Au premier plan se trouve l'oppidum néolithique du «Camp de Laure», en second plan la pointe rocheuse où est creusée la grotte «Dalloni», en troisième plan le promontoire rocheux qui porte la chapelle St Michel. Au fond, en haut, on distingue le village de Gignac-la-Nerthe.

Les plus anciennes datent du II<sup>e</sup> siècle, aux effigies d'Antonin le Pieux et de Faustine; d'autres se rapportent au III<sup>e</sup> siècle et donnent l'image de Gordien, de Plautilla, femme de Caracalla et d'un empereur à couronne radiée, probablement Gallien. Suit une longue série de monnaies de Constantin, de ses fils et de leurs successeurs, Constance II, du vivant de son père et Constance empereur, Julien César, Valens, Valentinien, Théodose 1<sup>er</sup>, et Arcadius, des pièces à l'effigie de Rome avec Rémus et Romulus. C'est tout le IV<sup>e</sup> siècle.

Il y a aussi quelques monnaies de villes, épaisses, à frappe grossière, dont l'une figure un palmier. Cette abondance de monnaies disséminées sur toute la superficie de la grotte, ne peut évidemment s'expliquer que par des offrandes ou un rite propitiatoire; il s'agit d'un pèlerinage que les gens d'alentour ont fréquenté à l'époque romaine et sans doute pendant plusieurs siècles.»

Nous avons procédé en 1949 à un sondage de contrôle qui a confirmé le travail de M. Dalloni. Ce sondage, très limité, nous a permis de recueillir, un bec de lampe à huile indatable car trop fragmentaire, des tessons de poterie indigène pouvant avoir appartenu à la Tène III, et un tesson d'un de ces vases en tulipe signalés par Dalloni qui s'avère n'être qu'un fourneau de pipe en terre, donc assez récent. Il est impossible d'établir une stratigraphie dans cette mince couche de terre et de gravats.

Sur le plan numismatique, ce sondage nous a donné quatre pièces de bronze, dont deux lisibles:

1 — FL IVL CONSTANT... R/VIRTVS AVGG NN TRS, LRBC 116-118, date: 337-341.

2 — DN CONSAN... R/ Type victoriae dd auggq nn, date: 341-346.

3 — ...NT...Exergue illisible. Victoire marchant à gauche. Légende illisible.

4 — Illisible. Exergue illisible. Victoire marchant à gauche. Légende illisible.

De ces monnaies nous n'avons pu photographier que les deux premières, et encore avons nous dû passer par l'intermédiaire de moulages.

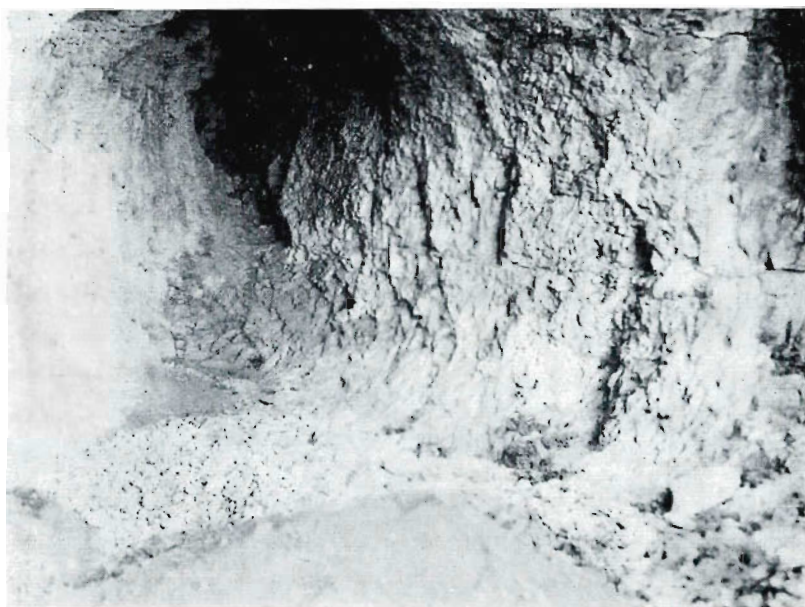


Fig. 9. Grotte Dalloni: La source au fond de la cavité.

Il paraît difficile de répondre à ce type de question. La seule constatation qu'on puisse faire est qu'en plein IV<sup>e</sup> siècle, où co-existent deux cultes antagonistes, le chrétien qui vient de s'établir solidement, et officiellement, et le païen qui, peut-être par réaction, connaît un renouveau imprévu,<sup>12</sup> nous trouvons près de Marseille, deux grottes cultuelles, dont l'une au moins a une dédicace sûre, celle de la divinité de la source. L'autre, la Grande Baume, reste incompréhensible, dans l'obscurité de l'ombre de Cybèle qui plane sur les Pennes-Mirabeau depuis la description et le dessin du bas-relief par G. Symeoni.

#### *Les monnaies de la Grande Baume: présentation*

Les fouilles de L. Chabot ont permis de recueillir environ 390 monnaies ou fragments. Nous avons eu communication pour étude de 327, 18 exemplaires ayant été perdus, vraisemblablement des fragments. Parmi ce lot nous avons pu recoller 5 fragments de monnaies. Nous présentons donc ici une liste de 367 monnaies ou fragments.

12. Nous devons rappeler ici la remarque de F. Benoît qui nous dit qu'en Provence le culte de St Michel s'était substitué, dans de nombreuses grottes, souvent oraculaires, à un culte plus ancien, qu'il attribue à des génies chtoniens, mais qui, ici au moins, peut être attribué à une divinité des sources, car il y avait indiscutablement une source au fond de la grotte (F. Benoît: *La Provence et le Comtat Venaissin, Avignon* —ré-édition 1975— p. 257). Or cette grotte se trouve dans l'environnement immédiat de la chapelle St Michel, au S-O du village de Gignac-la Nerthe.

L'état général de ces monnaies est plus que médiocre: la plupart d'entre elles présentent des traces d'oxydations dues à leur long séjour dans un milieu riche en cendres. Certaines sont tordues. Un grand nombre de monnaies ont été brisées, récemment pour certaines, à une date ancienne pour d'autres. Nous avons pu en retrouver sur lesquelles la couche d'oxydation était totalement similaire sur la monnaie et sur la fracture. Il serait toutefois osé de prétendre que ces fractures remontent à l'antiquité (destruction violente du sanctuaire ou éclatement des monnaies jetées dans la fosse...), compte tenu des nombreux remaniements subis par la grotte à des périodes récentes. C'est ainsi que 207 monnaies n'ont pu être attribuées à un atelier, 56 d'entre elles ne pouvant même être datées sommairement.

Le lot débute avec monnaies anciennes dont 3 du II<sup>e</sup> siècle. Ces pièces «fossiles» pouvaient avoir conservé leur pouvoir libérateur grâce à leur poids et module ressemblant à certaines monnaies de Julien ou des Valentinien. L'antoninien s'intégrant facilement aux *Aes* 3/4 du IV<sup>e</sup> siècle.

En fait les premières séries commencent avec la réduction pondérale de 330 et l'introduction du GLORIA EXERCITVS 2 enseignes: 21 monnaies dont une imitation se rattachent à ce type et aux dernières émissions des *folles* jusqu'en 346 ou 348. Après la répression de la révolte de Magnence (qui n'est représenté que par 2 imitations) débute une phase particulièrement importante pour la Grande Baume. En effet, 127 monnaies sur les 311 datées se rattachent aux règnes de Constance II seul, de Julien et Jovien. 73 ont été identifiées de façon complète. Il est intéressant de constater que la grande majorité est postérieure à 355, ce qui sous-entendrait des émissions particulièrement importantes après la démonétisation datée par J.-P. Callu de 354,<sup>13</sup> d'autant plus que nos 6 monnaies arlésiennes de la période 353-354 sont postérieures à la réforme. Les trois événements: démonétisation, réduction pondérale, augmentation des volumes d'émission sont sans doute liés. D'ailleurs l'importance des émissions FEL TEMP REPARATIO FH3 et en général celles de Constance II avait souvent été notée, à Conimbriga,<sup>14</sup> à Montmaurin,<sup>15</sup> au Barrou,<sup>16</sup> entre autres. Si la date de 354 est retenue, il faudrait peut-être abaisser la chronologie du LRBC, dater de 354 l'introduction systématique du *falling horseman* 3 au 1/72<sup>e</sup>, et non de 353,<sup>17</sup> et par voie de conséquence ramener les dernières émissions de *folles* de 346 à 348.<sup>18</sup> Les espèces valentiniennes sont bien moins nombreuses, ce qui correspond sans doute à une baisse des volumes d'émission,<sup>19</sup> tandis que les émissions théodosiennes sont plus nombreuses. Par cela la Grande Baume se rattache au groupe Narbonnaise-Italie du nord où dans 68 % des cas la période 379-408 est mieux représentée que la période 364-378.<sup>20</sup>

13. J.-P. CALLU, *Denier et Nummus (300-354)*, communication au colloque de Rome sur les dévaluations, sous presse.

14. J. ALARCÃO ET R. ETIENNE, *Fouilles de Conimbriga*, I. PEREIRA; J.-P. BOST, J. HIERNARD, *Les monnaies*, Paris, 1974, p. 278.

15. G. FOUET, *La villa gallo-romaine de Montmaurin*, 20<sup>e</sup> supplément à *Gallia*, Paris, 1969, M. LABROUSSE, *Les monnaies*, p. 336.

16. C. BRENOT, M. CHRISTOL, A. FREISES, Les monnaies du site gallo-romain du Barrou (Sète, Hérault), *BSFN*, juin, 1974, 6, p. 187.

17. *LRBC passim*; J. P. C. KENT, *Fel temp reparatio*, *NC*, 1967, p. 87.

18. Dans le catalogue nous avons conservé les dates traditionnelles du LRBC.

19. *Conimbriga*, p. 284.

20. *Conimbriga*, p. 285, n. 149, R. REECE, Roman coinage in the Western empire, *Britannia*, 1973, 4, pp. 227-251: en Bretagne, nord de la France et Rhénanie, c'est le contraire dans 65 % des cas.

Que l'ensemble des monnaies constitue une *stips* (ensemble d'offrandes monétaires) cela semble évident.<sup>21</sup> De nombreuses sources ont livré des monnaies<sup>22</sup> même dans nos régions. Cet usage s'est étendu à certains autres cultes, en relation avec des foyers. Une autre grotte avec *stips* a été fouillée à Gignac à quelques kilomètres de la Grande Baume.<sup>23</sup> A Montmaurin, le temple de la cour intérieure a livré 62 monnaies dont 57 émises après 324.<sup>24</sup> Dans l'Aude, à Mireval-Lauragais 434 petits bronzes constantiniens ont été ramassés dans une fosse près d'une *villa*.<sup>25</sup> A Vienne<sup>26</sup> durant les fouilles de l'hôpital en 1960 et 1963, 400 monnaies ont été recueillies. Il ne s'agit pas d'un trésor comme le suppose A. Pelletier mais d'offrandes qui datent, dans l'immense majorité du IV<sup>e</sup> siècle, le lot se terminant vers 375.<sup>27</sup> Elles ont été recueillies au niveau du podium du temple de Cybèle (...), disséminées sur quelques mètres carrés, dans la partie postérieure du temple et au sud-est de celui-ci.<sup>28</sup> De même la découverte à Pennes-Mirabeau (la commune de la Grande Baume) d'une inscription consacrée à Cybèle avait poussé L. Chabot à voir dans le sanctuaire de la Grande Baume une annexe ou un petit temple de cette déesse.<sup>29</sup> Cette hypothèse semble justifiée. Elle expliquerait en tous cas que les exemples de *stipes* en relation avec des foyers se rencontrent plus souvent vers la fin de l'empire, alors que se marque un certain dédain pour les cultes des sources. L'extension de cette pratique irait de pair avec celle des cultes orientaux dans la partie occidentale de l'empire. De même sa situation en grotte n'est pas, à priori, surprenante. L'étude de S. Gagnière et J. Granier a pu démontrer, grâce aux témoignages numismatiques une réoccupation des grottes dès la fin du III<sup>e</sup> siècle dans les départements limitrophes ou voisins du Vaucluse, Gard et Drôme.<sup>29 bis</sup>

21. T. HACKENS, Favisae, *Etudes Etrusco-italiques du recueil des travaux d'histoire et de philologie*, 1963, fasc. 31, p. 84 et 97.

L'auteur distingue le mot *stips* qui doit être exclusivement réservé aux offrandes monétaires (p. 97) des *favisae* désignant les puits et les réservoirs d'eau près des temples dans lesquels la coutume était de déposer les objets votifs hors d'usage.

22. Entre autres: A. GRENIER, *Manuel d'archéologie gallo-romaine*, tome 4, 2<sup>e</sup> partie, Paris, 1960, p. 475-946; J.-B. GIARD, Le pèlerinage de Condé-sur-Aisne, *RN*, 1968, 10, p. 76-130, 1969, 11, p. 62-97; P. Bastien, *Le monnayage de Magnence*, Wetteren, 1964, p. 144 et A. BLANCHET, *Les trésors de monnaies romaines et les invasions germaniques en Gaule*, Paris, 1900, n.º 222; J.-C. RICHARD ET R. GUIRAUD, Un lot de 62 bronzes du Haut-Empire découvert à Cornus (Aveyron), *Actes du Congrès d'études de Rodez*, juin 1974, p. 311-318.

23. M. DALLONI, Grotte votive de l'époque gallo-romaine à Gignac (B du Rh.), 5<sup>e</sup> congrès international d'archéologie d'Alger, 1930, p. 154 s. 40 monnaies des second siècle (Antonin, Faustine), troisième (Gordien, Plautille, Gallien) et surtout quatrième (Constantin et ses fils, Julien, Valens, Valentinien, Théodose et ses fils).

24. G. FOUET, *La villa gallo-romaine de Montmaurin, 20<sup>e</sup> supplément à Gallia*, Paris, 1969, p. 163; G. FOUET, Constructions hexagonales gallo-romaines dans le bassin supérieur de la Garonne, dans *Hommages à Fernand Benoit*, 4, *REL*, 1970, 36, n.º 1-3, p. 160.

25. *Gallia*, 1969, 27, p. 385. Les 434 monnaies de Mireval (et non 412 comme l'annonçait *Gallia*) sont en cours d'étude par G. Depeyrot. Dans ce cas, il s'agit, à première vue, d'un trésor enfoui dans une fosse et non de dépôts votifs comme à la Grande Baume.

26. A. PELLETIER, Vienne au Bas Empire, *Bulletin de la Société des Amis de Vienne*, 1973, 68, pp. 121-122.

27. Pas de monnaies de Théodose. Cet ensemble de monnaies est considéré comme un trésor par X. LOROT et H. HUVELIN (Les trésors de monnaies romaines découverts dans le département de l'Isère, *BSFN*, juin 1976, p. 68, n.º 2). Ceux-ci donnent en référence le travail d'A. Pelletier qui ne parlait que d'un «véritable» trésor monétaire, en 1973, alors que les informations archéologiques de *Gallia* (1966, 24, p. 507) font simplement état de la découverte lors des fouilles des 384 dernières monnaies, sans mentionner le mot trésor. La thésaurisation ne semble pas avoir été particulièrement évidente lors de la trouvaille des monnaies.

28. A. PELLETIER, pp. 121-122.

29. L. CHABOT, *La Grande Baume*, p. 115. Voir *supra*.

29 bis. S. GAGNIÈRE ET J. GRANIER, L'occupation des grottes du III<sup>e</sup> au V<sup>e</sup> siècle et les invasions germaniques dans la basse vallée du Rhône, *Provence Historique*, 1963, 13, 53, pp. 225-239. (Vaucluse: 2 grottes avec monnaies fin III<sup>e</sup> s. Gard: 7 grottes dont 5 avec mobilier numismatique deuxième moitié



*Monnaies rares ou inédites*

Le lot de la Grande Baume renfermait quelques monnaies inédites en particulier des ateliers monétaires de Lyon et d'Arles.

Dans le *Late roman bronze coinage*, R. A. G. Carson et J. P. C. Kent décrivent pour la période 355-360 deux émissions caractérisées par les marques CPLG et MPLG, chacune subdivisée en deux par la présence ou non du différent M au droit. Les émissions SPES REIPVBLICE succèdent aux revers du type FEL TEMP REPARATIO. Le trésor d'Oldcroft et les fouilles de Conimbriga avaient permis de retrouver des monnaies de l'émission CPLG au revers FELTEMP-REPARATIO et de corriger l'erreur d'impression du LRBC.<sup>30</sup> Nous en avons remarqué 3 autres exemplaires. Alors que les auteurs du LRBC n'envisageaient que des types SPESREI-PVBLICE lors de l'émission MPLG nous avons dans notre lot 4 monnaies FELTEMP-REPARATIO, suivies de 3 SPESREI-PVBLICE. Dès lors à la lueur de ces nouvelles découvertes les dernières frappes du type FEL TEMP REPARATIO à Lyon se présentent ainsi:

Emission FELTEMP-REPARATIO, marque CPLG.

Emission FELTEMP-REPARATIO, marque CPLG, M au droit.

Emission FELTEMP-REPARATIO, marque MPLG, M au droit.

Nous pouvons en outre poser l'éventualité d'une émission FELTEMP-REPARATIO marque MPLG sans marque au droit. Elle resterait à confirmer.

L'atelier de Lyon s'enrichit d'une autre monnaie émise sous les Valenti-

niens. En effet, le LRBC ne décrit pas de monnaies à l'effigie de Valens du  
I  
type SECVRITAS-REIPVBLICAE lors de l'émission au différent OF —. Nous  
S

en avons une dans notre lot, bien conservée (n.° 154). Toutefois nous restons prudent sur la lecture de la marque d'exergue. Si le LRBC donne LVGPA,<sup>31</sup> le RIC ignore le A final dans toutes les marques possédant un S dans le champ, qu'il soit à droite ou à gauche, de la première ou de la seconde officine.<sup>32</sup> Sur la monnaie de la Grande Baume, il n'y a aucune trace d'une lettre après le P. Il semble hautement improbable qu'il y en ait eu. En effet, il ne semble pas qu'il y ait eu la place pour une cinquième lettre, la marque LVGP est parfaitement centrée et ne laissant aucun «vide» pour un tel ajout. L'on pourrait donc reconsidérer cette lecture du LRBC.

L'atelier d'Arles ne nous fournit pas d'émissions proprement inédites mais plutôt une variante. Ainsi, la monnaie n.° 72 issue de la troisième officine est à l'effigie de Constance alors que cette officine frappe essentiellement pour Julien. La monnaie n.° 155, issue de la seconde officine est à l'effigie de Valens et non de Valentinien.

Magnence n'est présent que par deux imitations n.° 151 et 152, de très bonne facture, mais d'un poids bien trop léger.

Enfin signalons une «monnaie» de Julien type Cohen 92 ou 122, à la légende VOTAP-VBLICA au droit comme au revers.

du III<sup>e</sup>, une deuxième moitié du IV<sup>e</sup> et une contenant un lot de 10 monnaies, de Constance au type *Fel temp reparatio* à Théodose *Victoria augg.* Drôme: une grotte avec un antoninien de Gallien.)

30. J. F. RHODES, *The Oldcroft hoard of bronze and silver*, NC, 1974, pp. 69-70; J. ALARCÃO et R. ETIENNE, *Fouilles de Conimbriga*, I, PEREIRA, J.-P. BOST, J. HIERNARD, *Les monnaies*, Paris, 1974, p. 132, n.° 3115.

31. LRBC, p. 52, n.° 324.

32. RIC, p. 41.

*La fin de la fréquentation de la Grande Baume*

Les monnaies les plus récentes de la Grande Baume se ventilent ainsi: Trèves 392 (1 ex.), Lyon 395 (1 ex.), Arles 392 ou 395 (2 ex.), Rome 387 (1 ex.), Aquilée 392 (1 ex.), Thessalonique 388 (1 ex.), Nicomédie 383 (1 ex.), Cyzique 383 (1 ex.). L'on peut donc avancer la date de 395 environ comme date de l'abandon du sanctuaire. Toutefois il faut remarquer qu'après cette date les volumes d'émission des ateliers gaulois diminuent en de très fortes proportions,<sup>33</sup> il est donc possible que ce sanctuaire ait été fréquenté plus récemment, avec des offrandes de monnaies déjà anciennes. Cependant, c'est vers cette époque que furent détruits ou abandonnés les principaux sites gallo-romains de notre région, et que cesse leur alimentation en numéraire. Ainsi à Montmaurin,<sup>34</sup> les dernières monnaies de la villa datent de 378. A Vindonissa,<sup>35</sup> le site est abandonné en 395. Au Barrou,<sup>36</sup> le terminus se situe également en 395. A Bregenz<sup>37</sup> les dernières séries importantes s'arrêtent en 383 environ, mais le site continue à recevoir les monnaies d'Italie en petites quantités jusqu'en 402 ou 408. Ce phénomène semble avoir été général. Les constructions des Fontaines Salées sont incendiées vers 393.<sup>38</sup> Le pèlerinage de Condé-sur-Aisne n'est guère plus fréquenté après 392.<sup>39</sup> Conimbriga, si l'on exclut l'unique monnaie de 408, ne reçoit plus de monnaies après 392.<sup>40</sup> Alzey<sup>41</sup> n'est plus alimenté en monnaies après 392. Dalheim<sup>42</sup> en 402. D'après ce que nous pouvons en savoir il en est de même pour Vienne,<sup>43</sup> ainsi qu'à La Hillère.<sup>44</sup> Il est donc logique de penser que bien que les offrandes datent d'avant 395, le sanctuaire a été fréquenté pendant quelques années encore, de l'ordre d'une dizaine, si l'on adopte l'évaluation de la durée de circulation d'une monnaie proposée par C. Brenot, M. Christol, et A. Freises lors de l'étude des monnaies du Barrou (Sète).<sup>45</sup>

33. M. THIRION, *Les trésors monétaires gaulois et romains trouvés en Belgique, Travaux du CEN*, 3, Bruxelles, 1967, pp. 23-24. Après 395 les ateliers gaulois cessent leur production au profit des ateliers italiens. B. OVERBECK, *Das Alpenrheintal in römischerzeit, tel II, Die Fundmünzen*, Munich, 1973; n.º 4, Bregenz (Vorarlberg, Autriche) pp. 22-69: les dernières monnaies gauloises datent de Maxime. Les monnaies postérieures identifiées proviennent d'Italie.

34. M. LABROUSSE, *Les monnaies*, dans G. FOUET, *La villa gallo-romaine de Montmaurin, 20<sup>e</sup> supplément à Gallia*, Paris, 1969, pp. 335-381.

35. T. PEKARY, *Die Fundmünzen von Vindonissa von Hadrian bis zum ausgang der römerherrschaft*, Brugg, 1971.

36. C. BRENOT, M. CHRISTOL, A. FREISES, Les monnaies du site gallo-romain du Barrou (Sète, Hérault), *BSFN*, juin, 1974, pp. 586-590.

37. Voir *supra*, n.º 33.

38. G. FABRE ET M. MAINJONET, La trouvaille monétaire des Fontaines Salées (Yonne), *Gallia*, 1965, 23, pp. 151-233.

39. J.-B. GIARD, Le pèlerinage de Condé-sur-Aisne, *RN*, 1969, 11, pp. 62-97.

40. J. ALARCÃO, R. ETIENNE, *Fouilles de Conimbriga*, I. PEREIRA, J.-P. BOST, J. HIERNARD, *Les monnaies*, Paris, 1974.

41. P. R. FRANKE, *Die Fundmünzen der römischen Zeit in Deutschland, Abt. IV, Rheinland-Pfalz, Bd 1, Rheinhessen*, Berlin, 1960, n.º 1002.

42. R. WEILLER, *Monnaies antiques découvertes au Grand Duché de Luxembourg*, Berlin, 1972, n.º 82.

43. A. PELLETIER, Vienne au Bas Empire, *Bulletin de la Société des Amis de Vienne*, 1973, 68, pp. 116-128.

44. G. SAVÈS, *Les monnaies*, dans G. FOUET, Le sanctuaire des eaux de «La Hillère» à Montmaurin, *Gallia*, 1972, 30, pp. 125-126. Les monnaies de La Hillère sont en cours de réexamen par G. Depeyrot. La chronologie obtenue est plus basse que celle proposée par G. Savès, puisqu'on a pu y observer quelques monnaies du type SALVS REIPUBLICAE, apparu vers 388.

45. Voir *supra*, n. 16, p. 589.

TABLEAU I  
COMPOSITION DE LA TROUVAILLE

Atelier	Av. 330	330-346/8	346/8-364	364-378	378-395	Total
Trèves		3		1	1	5
Lyon		5	12	1	7	25
Arles		3	40	15	24	82
Rome	3		11	5	3	22
Aquilée			4		5	9
Siscia		1	3			4
Thessalonique		1	1		1	3
Constantinople		1	1			2
Nicomédie					1	1
Cyzique			1		1	2
Antioche		1				1
Alexandrie		1				1
Frustes	1	4	52	32	62	151+56
Imitations		1	2			3
Total	4	21	127	54	105	311 367

TABLEAU II  
LES EMISSIONS DE LA PÉRIODE 346/8-364

Atelier	352-354	353-354	355-360	360-363	Total
Lyon			10	2	12
Arles		6	28	6	40
Rome	4		6	1	11
Aquilée	1		3		4
Siscia	2		1		3
Thessalonique			1		1
Constantinople	1				1
Cyzique			1		1
Total	8	6	50	9	73



## OUVRAGES DE RÉFÉRENCES

- C Henry Cohen, *Description historique des monnaies frappées sous l'empire romain communément appelées médailles impériales*, 8 volumes, Paris, 1880-1892.
- LRBC P. V. Hill, J. P. C. Kent, R. A. G. Carson, *The Late roman bronze coinage*, A. D. 324-498; Part I, P. V. Hill, J. P. C. Kent, *The bronze coinage of the house of Constantine*, A. D. 324-346; Part II, R. A. G. Carson, J. P. C. Kent, *Bronze roman imperial coinage of the later empire*, A. D. 346-498, Londres, 1972.
- RIC *The roman imperial coinage* sous la direction de H. Mattingly et E. A. Sydenham, puis de C. H. V. Sutherland et R. A. G. Carson. Volume III, *Antoninus Pius to Commodus*, par H. Mattingly et E. A. Sydenham, Londres, 1930.  
Volume V, part I, *Valerian to Florian*, par P. H. Webb, Londres, 1927.  
Volume VII, *Constantine and Licinius*, A. D. 313-337, par P. M. Bruun, Londres, 1966.  
Volume IX, *Valentinian I to Theodosius I*, par J. W. E. Pearce, Londres, 1933.

## TRAVAUX DE RÉFÉRENCE

- G. Bruck, *Die spätromische Kupferprägung, ein Bestimmungsbuch für schlecht erhaltene Münzen*, Graz, 1961.
- P. Bastien et H. G. Pflaum, La trouvaille de monnaies romaines de Thibouville (Eure), *Galla*, 1961 19, pp. 71-104, 1962, 20, pp. 255-315.

CODE DES BUSTES  
(d'après le LRBC)

## Folles

- E2 Tête diadémée —rosette en fin de diadème—  
I Tête voilée  
J Buste lauré cuirassé  
K Buste lauré cuirassé drapé  
N Buste lauré (et rosettes) cuirassé drapé  
P Buste diadémé (perles) cuirassé drapé  
Q1 Buste diadémé (perles et rosettes) cuirassé drapé —3 rosettes ou plus dans le diadème—  
V Buste lauré drapé

Urbs Roma: Buste casqué drapé

Constantinopolis: Buste casqué drapé. Lance renversée.

## Après 346

- B Buste drapé diadémé (perles)  
C Buste drapé diadémé (rosettes)  
F Buste drapé tête nue  
S1 Buste cuirassé casqué diadémé (perles) tenant une lance en main droite et bouclier en main gauche, à gauche.

## CATALOGUE DES MONNAIES

## MONNAIES ANTERIEURES A 330.

- 1 As de Rome 161-180.  
D/ Buste de Marc-Aurèle lauré à droite.  
R/ VICT...  
Victoire à gauche.  
7, 13 g; 23 mm; 6 h.
- 2 Sesterce de Rome 161-180.  
D/ LVCILLA-AVGVSTA  
Buste drapé à droite.  
R/ IVNO-REGINA S C  
Juno debout à gauche.  
10,74 g; 23 mm; 6 h.  
RIC 1751.
- 3 *Dupondius* du haut empire.  
D/ Buste radié à droite.  
R/ Personnage à cheval à droite.  
6,15 g; 6 h.
- 4 Antoninien de Rome 266.  
D/ GALLIENVS AVG.  
Tête radiée à droite.  
R/ VICTO-RI-AAET Z /  
Victoire à gauche.  
2,15 g; 18 mm; 12 h.  
RIC 297. P. Bastien et H. G. Pflaum,  
*Thibouville*, n.° 143-147.

## FOLLES

*Atelier de Trèves*

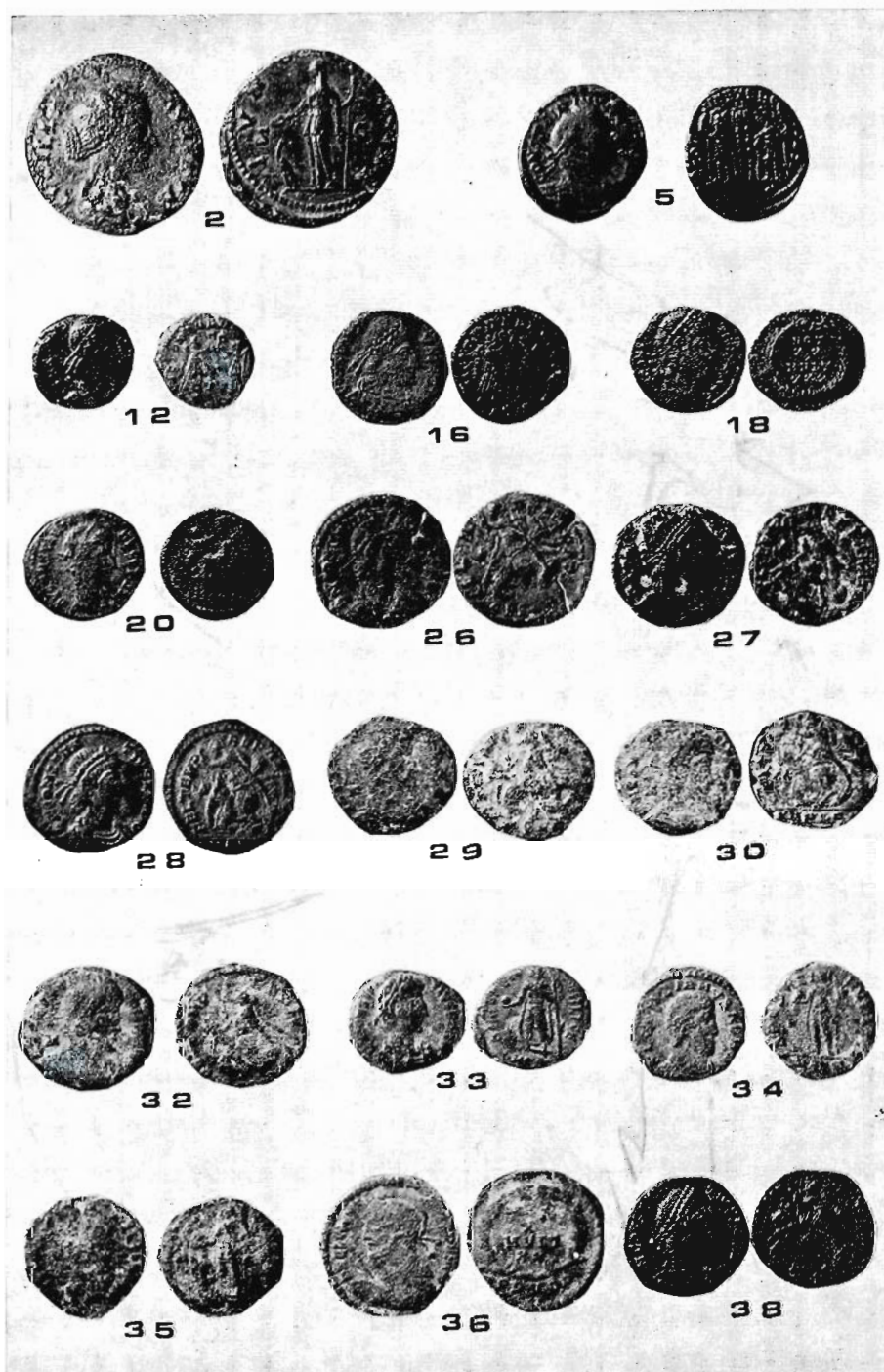
- 5 330-331.  
D/ CONSTANTINVS IVNNOBC  
—J—  
R/ GLOR-IAEXERC-ITVS TRS  
2,10 g; 17 mm; 12 h.  
LRBC 49. RIC 520.
- 6 337-341.  
D/ FLMAXTHEO-DORAEAVG  
—V—  
R/ Fruste type *pietas romana*  
1,44 g; 15 mm; 12 h.
- 7 341-346.  
D/ CONSTAN-SPFAVG —P—

R/ VICTORIAEDDAVGGQNN  
Palme

TRS  
1,15 g; 15 mm; 6 h.  
LRBC 160.

*Atelier d'Arles*

- 8 333.  
D/ CONSTAN-TINOPOLIS  
R/ Victoire sur proue  
Couronne  
PCONST  
3,00 g; 17 mm; 12 h.  
LRBC 377. RIC 374.
- 9 333/334.  
D/ CONSTANTI-NVS IVNNOBC  
—J—  
R/ GLOR-IAEXERC-ITVS  
Couronne pointée  
PCONST  
1,19 g; 17 mm; 12 h.  
LRBC 379. RIC 376.
- 10 337-341.  
D/ IMPCONS-TANSAVG —N—  
R/ GLOR-IAEXERC-ITVS  
Croissant  
PCONST  
1,41 g; 14 mm; 12 h.  
LRBC 421.
- 11 341-346.  
D/ CONSTANTI-VSPFAVG —N—  
R/ VICTORIAEDDAVGGQNN  
G  
—  
(PARL)  
1, 25 g; 15 mm; 6 h.  
LRBC 444.
- 12 341-346.  
D/CONSTANS-PFAUS —N—  
R/ VICTORIAEDDAVGGQNN  
MA  
—  
(PARL)  
1,67 g; 14 mm; 6 h.  
LRBC 456.



*Atelier de Rome*

- 13 335-336.  
D/ FLDELMA-TIVSNOBC —J—  
R/ GLOR-IAEXERC-ITVS R\*Q  
0,84 g; 15 mm; 6 h.  
LRBC 562. RIC 369.
- 14 341-346.  
D/ CONSTANT-IVSPFAVG —N—  
R/ VICTORIAEDDAVGGQNN R-S  
1,40 g; 15 mm; 6 h.  
LRBC 632.
- 15 341-346.  
D/ CONSTAN-SPFAVG —N—  
R/ VICTORIAEDDAVGGQNN  
R.(?)  
1,04 g; 15 mm; 6 h.  
LRBC 633.

*Atelier de Siscia*

- 16 341-346.  
D/ CONSTANTI-VSPFAVG —Q1—  
R/ VICTORIAEDDAVGGQNN  
Palme  
—  
△ SIS  
1,52 g; 15 mm; 6 h.  
LRBC 800.

*Atelier de Thessalonique*

- 17 335-336.  
D/ FLIVLCONSTANTIVSNOBC  
—K—  
R/ GLORIAEXER-CITVS SMTS  
0,95 g; 17 mm; 6 h.  
LRBC 847. RIC 200.

*Atelier de Constantinople*

- 18 341-346.  
D/DNCONSTAN-TIVSPFAVG  
—E2—  
R/ VOT-XX-MVLT-XXX CONS()  
1,22 g; 14 mm; 6 h.  
LRBC 1064 ou 1071.

*Atelier d'Antioche*

- 19 341-346.  
D/ DNCONSTAN-TIVSPFAVG  
—E2—

R/ VOT-XX-MVLT-XXX SMAN△  
1,52 g; 14 mm; 6 h.  
LRBC 1398.

*Atelier d'Alexandrie*

- 20 337-341.  
D/ DVCONSTANTI-NVSPTAVGG  
—I—  
R/ Quadriga SMAL△  
1,45 g; 14 mm; 12 h.  
LRBC 1454.

*Monnaies frustes*

- 21 335-341.  
D/ Fruste.  
R/ Type *gloria exercitus*, une enseigne.  
1,16 g; 14 mm; 6 h.
- 22 341-346.  
D/CONSTANTI-VSPFAVG  
R/ VICTORIAEDDAVGGQNN  
1,20 g; 15 mm; 12 h.
- 23-24 341-346.  
D/ Fruste.  
R/ VICTORIAEDDAVGGQNN  
1,02 g; 15 mm; 12 h.  
0,87 g B; 12 h.

*Imitation*

- 25 330-331.  
D/ VRBS-ROMA  
R/ Louve et jumeaux. PLG.  
1,72 g; 14 mm; 6 h.

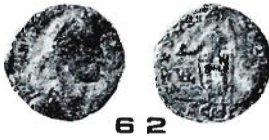
MONNAIES CONSTANTINIENNES  
POSTERIEURES A LA REFORME  
DE 346/8

*Atelier de Lyon*

- 26-28 Ae 3, 355-360.  
D/ DNCONSTAN-TIVSPFAVG  
—B—  
R/ FELTEMP-REPARATIO  
—FH3—CPLG  
2,10 g; 19 mm; 6 h.  
1,90 g; 17 mm; 6 h.  
1,67 g; 18 mm; 12 h.  
LRBC 256 corr.

- 29-30 Ae 3, 355-360.  
 D/ DNCONSTAN-TIVSPFAVG  
 —B— M /  
 R/ FELTEMP-REPARATIO  
 —FH3—MPLG  
 2,20 g; 18 mm; 12 h.  
 1,92 g; 17 mm; 12 h.  
 LRBC —
- 31 Ae 3, 355-360.  
 D/ DNFLCLIVLIANVSNOCB  
 —F— M /  
 R/ FELTEMP-REPARATIO  
 —FH3—MSLG  
 2,25 g; 17 mm; 6 h.  
 LRBC —
- 32 Ae 3, 355-360.  
 D/ DNCONSTAN-TIVSPFAVG  
 —?— M /  
 R/ FELTEMP-REPARATIO  
 —FH3—M(P)LG  
 2,19 g; 17 mm; 12 h.  
 LRBC —
- 33 Ae 4, 355-360.  
 D/ DNCONSTAN-TIVSPFAVG  
 —B—  
 R/ SPESREI-PVBLICE MPLG  
 1,95 g; 17 mm; 12 h.  
 LRBC 262.
- 34 Ae 4, 355-360.  
 D/ DNFLCLIVLIANVSNOCB  
 —F—  
 R/ SPESREI-PVBLICE M(PLG)  
 2,19 g; 15 mm; 12 h.  
 LRBC 263.
- 35 Ae 4, 355-360.  
 D/ Fruste.  
 R/ SPESREI-PVBLICE MPLG  
 1,44 g; 17 mm; 6 h.  
 LRBC 262-263.
- 36-37 Ae 3, 361-363.  
 D/ DNFLCLIVLIANVSPFAVG  
 —SI—  
 R/ VOT-X-MVLT-XX PLVGD  
 2,79 g; 18 mm; 12 h.  
 2,48 g; 18 mm; 12 h.  
 LRBC 270.
- Atelier d'Arles*
- 38 Ae 3, 353-354.  
 D/ DNCONSTAN-TIVSPFAVG  
 —B—  
 R/FELTENPR-EPARATIO  
 —FH3— D /  
 PCON  
 1,75 g; 17 mm; 12 h.  
 LRBC 455 Var.
- 39-41 Ae 3, 353-354.  
 D/ DNCONSTAN-TIVSPFAVG  
 —B—  
 R/ FELTEMP-REPARATIO  
 —FH3— D /  
 SCON  
 2,72 g; 18 mm; 12 h.  
 2,00 g; 17 mm; 12 h.  
 1,60 g; 18 mm; 6 h.  
 LRBC 455.
- 42 Ae 3, 353-354.  
 D/ DNCONSTAN-TIVSPFAVG  
 —B—  
 R/FELTEMP-REPARATIO ou R-E  
 —FH3— D /  
 TCON  
 2,00 g; 17 mm; 12 h.  
 LRBC 455.
- 43 Ae 3, 353-354.  
 D/ DNCONSTAN-TIVSPFAVG  
 —B—  
 R/FELTEMP-REPARATIO ou R-E  
 —FH3— D /  
 ( )CON  
 2,00 g; 17 mm; 12 h.  
 LRBC 455.
- 44 Ae 3, 355  
 D/ DNCONSTAN-TIVSPFAVG  
 —B—  
 R/ FELTEMP-REPARATIO  
 —FH3— PCON  
 2,25 g; 19 mm; 12 h.  
 LRBC 457.
- 45-46 Ae 3, 355-360.  
 D/ DNCONSTAN-TIVSPFAVG  
 —B—  
 R/ FELTEMP-REPARATIO  
 —FH3— M /  
 PCON

- 2,02 g; 16 mm; 6 h.  
1,55 g; 18 mm; 6 h.  
LRBC 458.
- 47 Ae 3, 355-360.  
D/ DNCONSTAN-TIVSPFAVG  
—B—  
R/ FELTEMP-REPARATIO  
—FH3— M /  
—————  
SCON  
1,85 g; 16 mm; 6 h.  
LRBC 458.
- 48-49 Ae 3, 355-360.  
D/ DNIVLIAN-VSNOBCAES  
—F—  
R/ FELTEMP-REPARATIO  
—FH3— M /  
—————  
TCON  
2,55 g; 18 mm; 11 h.  
2,05 g; 17 mm; 6 h.  
LRBC 459.
- 50 Ae 3, 355-360.  
D/ DNCONSTAN-TIVSPFAVG  
—B—  
R/ FELTEMP-REPARATIO  
—FH3— M /  
—————  
()CON  
2,15 g; 17 mm; 6 h.  
LRBC 458.
- 51-52 Ae 3, 355-360.  
D/ DNIVLIAN-VSNOBCAES  
—F—  
R/ FELTEMP-REPARATIO  
—FH3— M /  
—————  
()CON  
2,22 g; 17 mm; 6 h.  
1,70 g; 16 mm; 12 h.  
LRBC 459.
- 53-55 Ae 4, 355-360.  
D/ DNCONSTAN-TIVSPFAVG  
—B—  
R/ SPESREI-PVBLICE PCON  
1,90 g; 15 mm; 12 h.  
1,75 g; 16 mm; 6 h.  
1,35 g; 16 mm; 12 h.  
LRBC 460.
- 56 Ae 4, 355-360.  
D/ DNCONSTAN-TIVSPFAVG  
—B—
- R/ SPESREI-PVBLICE SCON  
1,50 g; 16 mm; 6 h.  
LRBC 460.
- 57 Ae 4, 355-360  
D/ DNCONSTAN-TIVSPFAVG  
—B—  
R/ SPESREI-PVBLICE TCON  
1,15 g; 16 mm; 12 h.  
LRBC 460.
- 58-60 Ae 4, 355-360.  
D/ DNCONSTAN-TIVSPFAVG  
—B—  
R/ SPESREI-PVBLICE ( )CON  
2,15 g; 16 mm; 12 h.  
1,95 g; 14 mm; 12 h.  
1,95 g; 17 mm; 11 h.  
LRBC 460.
- 61 Ae 4, 355-360.  
D/ DNCONSTAN-TIVSPFAVG  
—B—  
R/ SPESREI-PVBLICE VAL /  
—————  
PCON  
1,85 g; 14 mm; 12 h.  
LRBC 461.
- 62 Ae 4, 355-360  
D/ DNCONSTAN-TIVSPFAVG  
—B—  
R/ SPESREI-PVBLICE VAL /  
—————  
SCON  
1,65 g; 16 mm; 11 h.  
LRBC 461
- 63-64 Ae 4, 355-360  
D/ DNIVLIANV-SNOBCAES  
—F—  
R/ SPESREI-PVBLICE VAL /  
—————  
TCON  
1,92 g; 16 mm; 12 h.  
1,75 g; 15 mm; 12 h.  
LRBC 462
- 65-68 Ae 4, 355-360  
D/ DNCONSTAN-TIVSPFAVG  
—B—  
R/ SPESREI-PVBLICE VAL /  
—————  
( )CON  
2,40 g; 15 mm; 10 h.  
1,75 g; 16 mm; 12 h.  
1,64 g; 14 mm; 6 h.  
1,62 g; 17 mm; 6 h.  
LRBC 461





- 69 Ae 4, 355-360  
 D/ DNIVLIANV-SNOBCAES  
 —F—  
 R/ SPESREI-PVBLICE VAL /  
 \_\_\_\_\_  
 ( ) CON  
 2,52 g; 15 mm; 6 h.  
 LRBC 462.
- 70-71 Ae 4, 355-360  
 D/ DNCONSTAN-TIVSPFAVG  
 —B—  
 R/ SPESREI-PVBLICE  
 Croissant /  
 \_\_\_\_\_  
 ( ) CON  
 1,50 g; 15 mm; 12 h.  
 0,85 g B; 17 mm; 6 h.  
 LRBC 463
- 72 Ae 4, 360-361  
 D/ DNCONSTAN-TIVSPFAVG  
 —B—  
 R/ SPESREI-PVBLICE \* /  
 \_\_\_\_\_  
 TCON  
 1,80 g; 17 mm; 11 h.  
 LRBC 464.
- 73-74 Ae 4, 360-361  
 D/ DNIVLIAN-VSPFAVG —B—  
 R/ SPESREI-PVBLICE \* /  
 \_\_\_\_\_  
 TCON  
 2,10 g; 17 mm; 12 h.  
 0,70 g B; 15 mm; 6 h.  
 LRBC 465.
- 75 Ae 1, 361-363  
 D/ DNFLCLIVLIANVSPFAVG  
 —B—  
 R/ SECVRITASREIPVB  
 PCONST.  
 8,14 g; 25 mm; 6 h.  
 LRBC 469.
- 76-77 Ae 3, 361-363  
 D/ DNFLCLIVLIANVSPFAVG  
 —S—  
 R/ VOT-X-MVLT-XX PCONST  
 2,57 g; 17 mm; 6 h.  
 2,00 g; 18 mm; 6 h.  
 LRBC 470.
- Atelier de Rome
- 78 Ae 2, 352-354  
 D/ DNCONSTAN-TIVSPFAVG  
 —B—
- R/ FELTEMP-PARATIO  
 —FH4— S /  
 \_\_\_\_\_  
 R ( )  
 4,32 g; 21 mm; 12 h.  
 LRBC 670.
- 79 Ae 3, 352-354  
 D/ DNCONSTAN-TIVSPFAVG  
 —?—  
 R/ FELTEMP-REPARATIO  
 —FH3— R\*T  
 2,35 g; 16 mm; 12 h.  
 LRBC 674-675.
- 80 Ae 3, 352-354  
 D/ DNCONSTAN-TIVSPFAVG  
 —?—  
 R/ FELTEMP-REPARATIO  
 —FH3— R\*( )  
 1,62 g; 17 mm; 6 h.  
 LRBC 674-675.
- 81 Ae 3, 352-354  
 D/ DNFLCLCONSTANTIVS  
 NOBCAES —F—  
 R/ FELTEMP-REPARATIO  
 —FH3— RT  
 1,65 g; 17 mm; 6 h.  
 LRBC 679.
- 82 Ae 3, 355-360  
 D/ DNCONSTAN-TIVSPFAVG  
 —B—  
 R/ FELTEMP-REPARATIO  
 —FH3— R Couronne P  
 2,15 g; 16 mm; 6 h.  
 LRBC 687.
- 83-85 Ae 3, 355-360  
 D/ DNCONSTAN-TIVSPFAVG  
 —B—  
 R/ FELTEMP-REPARATIO  
 —FH3— R Couronne S  
 2,05 g; 17 mm; 12 h.  
 1,90 g; 17 mm; 12 h.  
 1,20 g; 17 mm; 6 h.  
 LRBC 687.
- 86 Ae 3, 355-360  
 D/ DNCONSTAN-TIVSPFAVG  
 —B—  
 R/ FELTEMP-REPARATIO  
 —FH3— R couronne E  
 2,95 g; 17 mm; 6 h.  
 LRBC 687.

87 Ae 3, 355-360  
D/ DNCONSTAN-TIVSPFAVG  
—B—  
R/ FELTEMP-REPARATIO  
—FH3— R couronne ()  
2,30 g; 17 mm; 6 h.  
LRBC 687.

88 Ae 3, 360-363  
D/ DNFLCLIVLI-ANVSPFAVG  
—S 1—  
R/ VOT-X-MVLT-XX  
VRB.ROM.()  
2,75 g; 17 mm; 12 h.  
LRBC 695.

*Atelier d'Aquilée*

89 Ae 3, 352-354  
D/ DNCONSTAN-TIVSPFAVG  
—B—  
R/ FELTEMP-REPARATIO  
—FH3— AQS  
1,70 g; 18 mm; 6 h.  
LRBC 930.

90 Ae 3, 355-360  
D/ DNCONSTAN-TIVSPFAVG  
—B—  
R/ FELTEMP-REPARATIO  
—FH3— II / \*  
AQ()  
2,11 g; 17 mm; 6 h.  
LRBC 936.

91 Ae 3, 355-360  
D/ DNCONSTAN-TIVSPFAVG  
—B—  
R/ FELTEMP-REPARATIO  
—FH3— II /\*  
AQS palme  
1,97 g; 16 mm; 6 h.  
LRBC 937.

92 Ae 3, 355-360.  
D/ DNCONSTAN-TIVSPFAVG  
—B— M /  
R/ FELTEMP-REPARATIO  
—FH3— \*  
AQ().  
1,40 g; 16 mm; 12 h.  
LRBC 945

*Atelier de Siscia*

93 Ae 3, 351-354  
D/ DNCONSTAN-TIVSPFAVG  
—B—  
R/ FELTEMP-REPARATIO  
—FH3— ΔSIS  
1,95 g; 17 mm; 6 h.  
LRBC 1218.

94 Ae 3, 351-354  
D/ DNCONSTAN-TIVSPFAVG  
—B—  
R/ FELTEMP-REPARATIO  
—FH3— ()SIS  
1,30 g; 17 mm; 12.  
LRBC 1218.

95 Ae 4, 355-361  
D/ DNCONSTAN-TIVSPFAVG  
—B—  
R/ SPESREI-PVBLICE / \*  
(SIS)  
1,70 g B; 15 mm; 12 h.  
LRBC 1248.

*Atelier de Thessalonique*

96 Ae 4, 355-361  
D/ DNCONSTAN-TIVSPFAVG  
—B—  
R/ SPESREI-PVBLICE \* /  
SMTS Δ  
1,65 g B; 17 mm; 11 h.  
LRBC 1691.

*Atelier de Constantinople*

97 Ae 3, 351-354  
D/ DNFLCLCONSTANTIV  
SNOBCAES —F—  
R/ FELTEMPRE-PARATIO  
—FH3— CONSI()  
3,10 g; 17 mm; 12 h.  
LRBC 2040.

*Atelier de Cyzique*

98 Ae 4, 355-361  
D/ DNCONSTAN-TIVSPFAVG  
—B—  
R/ SPESREI-PVBLICE SMKA  
1,00 g; 14 mm; 6 h.  
LRBC 2504

MONNAIES FRUSTES  
D'EPOQUE CONSTANTIENNE

## Julien

- 99 Ae 4, 360-363  
D/ VOTAP-VBLICA  
Buste de Sérapis  
R/ (VOTA PVBLLICA)  
Isis ou Anubis  
1,12 g; 13 mm; 7 h.  
C 92 ou 122.
- 100 Ae 3, 361-363  
D/ DNFLCLIVLI-ANVSPFAVG  
—SI—  
R/ VOT-X-MVLT-XX  
2,22 g B; 20 mm; 12 h.

## Jovien

- 101-102 Ae3, 363-364  
D/ DNIOVIAN-VSPFAVG  
—B—  
R/ VOT-V-MVLT-X-  
3,00 g; 18 mm; 12 h.  
2,00 g; 18 mm; 12 h.

Monnaies au revers  
Fel Temp Reparatio

- 103-108 Ae 3,  
D/ DNCONSTAN-TIVSPFAVG  
—B—  
R/ FELTEMP-REPARATIO  
—FH3—  
3,10 g; 18 mm; 6 h.  
2,12 g; 17 mm; 6 h.  
2,00 g; 16 mm; 6 h.  
1,90 g; 15 mm; 6 h.  
1,82 g; 17 mm; 6 h.  
1,79 g B; 16 mm; 12 h.
- 109-115 Ae 3  
D/ DNCONSTAN-TIVSPFAVG  
R/ FELTEMP-REPARATIO  
—FH3—  
2,95 g; 17 mm; 6 h.  
2,50 g; 16 mm; 6 h.  
2,35 g; 17 mm; 6 h.  
2,05 g; 17 mm; 6 h.  
1,85 g; 17 mm; 3 h.  
1,77 g; 17 mm; 6 h.  
1,54 g; 17 mm; 12 h.

- 116-129 Ae 3  
D/ Fruste  
R/ FELTEMP-REPARATIO  
—FH3—

2,67 g; 16 mm; 12 h.  
2,65 g; 17 mm; 3 h.  
2,60 g; 16 mm; —.  
1,95 g; 17 mm; 12 h.  
1,90 g; 17 mm; 6 h.  
1,85 g; 15 mm; 10 h.  
1,80 g; 15 mm; 6 h.  
1,80 g; 17 mm; 12 h.  
1,67 g; — ; —.  
1,62 g; — ; —.  
1,52 g; 17 mm; 12 h.  
1,20 g B; 17 mm; 12 h.  
1,07 g B; 13 mm; 6 h.  
1,05 g B; — ; —.

- 130-133 Ae 3

D/ Fruste  
R/ FELTEMP-REPARATIO ou  
FELTEMPRE-PARATIO  
2,14 g; 13 mm; 6 h.  
1,60 g; 17 mm; 6 h.  
1,55 g; 15 mm; 12 h.  
0,87 g B; 16 mm; —.

Monnaies au revers  
Spes Reipublice

- 134-135 Ae 4  
D/ DNCONSTAN-TIVSPFAVG  
—B—  
R/ SPESREI-PVBLLICE  
1,80 g; 16 mm; 12 h.  
1,80 g; 15 mm; 12 h.
- 136-150 Ae 4  
D/ Fruste  
R/ SPESREI-PVBLLICE  
2,00 g; 15 mm; 12 h.  
1,62 g; 14 mm; 12 h.  
1,47 g; 14 mm; 12 h.  
1,45 g; 14 mm; —.  
1,40 g; 14 mm; 6 h.  
1,24 g; 14 mm; 12 h.  
1,20 g; 14 mm; 12 h.  
1,19 g; 14 mm; 6 h.  
1,02 g; — ; —.  
1,00 g; — ; —.  
0,95 g B; 14 mm; 6 h.  
0,94 g B; 14 mm; 12 h.  
0,70 g B; — ; —.  
0,70 g B; 14 mm; 6 h.  
0,65 g B; — ; 6 h.

*Imitations*

151 Ae 2  
D/ DN MAGNEN-TIVSPFAVG  
—F— A /  
R/ VICTORIAEDDNNVGET  
CAES  
VOT-V-MVLT-X RPLG  
1,82 g; 17 mm; 12 h.

152 Ae 2  
D/ DN MAGNEN-TIVSPFAVG  
R/ VICTORIAEDDNNVGET-  
CAES  
2,25 g; 18 mm; 6 h.

## MONNAIES VALENTINIENNES

*Atelier de Trèves*

153 Ae 3, 365-378  
D/ Fruste  
R/ GLORIARO-MANORVM TRS  
1,34 g; 14 mm; — .

*Atelier de Lyon*

154 Ae 3, 367-375  
D/ DNVALEN-SPFAVG  
—B—  
R/ SECVRITAS-REIPVBLICAE  
OF I  
S  
LVGP()  
2,37 g; 17 mm; 12 h.  
LRBC — . RIC — .

*Atelier d'Arles*

155 Ae 3, 364-367  
D/ DNVALEN-SPFAVG —B—  
R/ RESTITV-TORREIP SCONST  
1,93 g; 17 mm; 6 h.  
LRBC 476. RIC 8 (c).

156 Ae 3, 364-367  
D/ Fruste  
R/ SECVRITAS-REIPVBLICAE  
TCONST  
1,58 g; 17 mm; 12 h.  
LRBC 477-478; RIC 9.

157-158 Ae 3, 364-367  
D/ DNVALEN-SPFAVG —B—  
R/ RESTITV-TORREIP ()CONST  
2,24 g; 17 mm; 6 h.  
2,19 g; 17 mm; 12 h.  
LRBC 476. RIC 8 (c)

159 Ae 3, 364-367  
D/ DNVALENTINI-ANVSPFAVG  
—B—  
R/ GLORIARO-MANORVM  
OF / I  
CONST  
1,79 g; 17 mm; 6 h.  
LRBC 479. RIC 7 (a).

160 Ae 3, 364-367  
D/ DNVALEN-SPFAVG —B—  
—B—  
R/ SECVRITAS-REIPVBLICAE  
OF / I  
CONST  
1,95 g; 18 mm; 12 h.  
LRBC 481. RIC 9 (b).

161 Ae 3, 364-367  
D/ DNVALEN-SPFAVG —B—  
R/ GLORIARO-MANORVM  
OF / III  
CONST  
2,30 g; 17 mm; 12 h.  
LRBC 480. RIC 7 (b).

162 Ae 3, 367-375  
D/ DNVALENTINI-ANVSPFAVG  
—B—  
R/ SECVRITAS-REIPVBLICAE  
/ .  
PCON  
1,70 g; 18 mm; 12 h.  
LRBC 500. RIC 17 (a).

163-164 Ae 3, 367-375  
D/ DNVALENTINI-ANVSPFAVG  
—B—  
R/ SECVRITAS-REIPVBLICAE  
PCON  
2,35 g; 17 mm; 12 h.  
1,68 g; 17 mm; 12 h.  
LRBC 527. RIC —

165 Ae 3, 367-378  
D/ DNVALEN-SPFAVG —B—

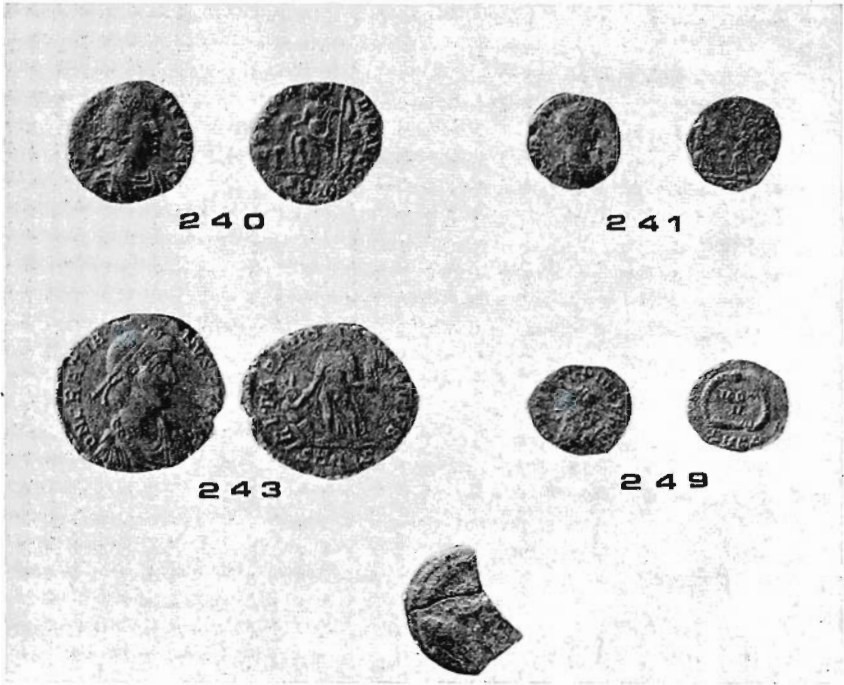


- R/ SECVRITAS-REIPVBLICAE  
PCON  
2,50 g; 17 mm; 6 h.  
LRBC 528 ou 532.
- 166 Ae 3, 367-378  
D/ DNVALEN-SPFAVG —B—  
R/ SECVRITAS-REIPVBLICAE  
SCON  
2,23 g; 17 mm; 1 h.  
LRBC 528 ou 532.
- 167 Ae 3, 375-378  
D/ DNGRATIANVSAVGGAVG  
—B—  
R/ GLORIANO-VISAECVLI  
TCON  
3,06 g; 17 mm; 12 h.  
LRBC 529 — RIC 15.
- 168 Ae 3, 375-378  
D/ DNGRATIANVSAVGGAVG  
—B—  
R/ GLORIANO-VISAECVLI ( )CON  
2,07 g; 17 mm; 12 h.  
LRBC 529 — RIC 15.
- 169 Ae 3, 375-378  
D/ DNGRATIA-NVSPFAVG —C—  
R/ SECVRITAS-REIPVBLICAE  
PCON  
2,25 g; 17 mm; 12 h.  
LRBC 534. RIC 19 (b).
- Atelier de Rome*
- 170 Ae 3, 364-367  
D/ DNVALEN-SPFAVG —B—  
R/ SECVRITAS-REIPVBLICAE  
SMR()  
2,45; 17 mm; 12 h.  
LRBC 719. RIC 24 (b).
- 171 Ae 3, 367-375  
D/ DNVALEN-SPFAVG —B—  
R/ SECVRITAS-REIPVBLICAE  
R.TERTIA  
1,71 g; 17 mm; 6 h.  
LRBC 713. RIC 24 (b).
- 172 Ae 3, 367-375  
D/ DNVALEN-SPFAVG —B—  
R/ SECVRITAS-REIPVBLICAE  
R.QVARTA  
1,08 g B; 17 mm; 12 h.  
LRBC 719. RIC 24 (b).
- 173 Ae 3, 367-375  
D/ DNVALEN-SPFAVG —B—  
R/ SECVRITAS-REIPVBLICAE  
R.SEVCNDA  
2,42 g; 18 mm; 12 h.  
LRBC 713 ou 719.
- 174 Ae 3, 375-378  
D/ DNVALEN-SPFAVG —B—  
R/ SECVRITAS-REIPVBLICAE  
\* /  
SNR()  
1,95 g; 16 mm; 12 h.  
LRBC 736. RIC 28 (a).
- MONNAIES FRUSTES  
D'EPOQUE VALENTINIENNE
- Valentinien*
- 175 Ae 4  
D/ DN VALENTI...  
R/ Fruste  
0,86 g B; 14 mm; —.
- Monnaies au revers  
Gloria Romanorum*
- 176-178 Ae 3  
D/ DNVALEN-SPFAVG —B—  
R/ GLORIARO-MANORVM  
1,87 g; 17 mm; 12 h.  
1,15 g B; 17 mm; 6 h.  
0,94 g B; 17 mm; 12 h.
- 179-183 Ae 3  
D/ Fruste  
R/ GLORIARO-MANORVM  
2,26 g; 17 mm; 6 h.  
1,77 g; 17 mm; 6 h.  
1,40 g; 14 mm; —.  
1,40 g B; —; —.  
1,35 g B; 14 mm; 6 h.
- Monnaies au revers  
Securitas reipublicae*
- 184 Ae 3  
D/ DNVALENTINI-ANVSPFAVG  
—B—  
R/ SECVRITAS-REIPVBLICAE  
2,08 g B; 17 mm; 12 h.

- 185-191 Ae 3  
 D/ DNVALEN-SPFAVG —B—  
 R/ SECVRITAS-REIPVBLICAE  
 2,04 g; 17 mm; 12 h.  
 1,74 g; 17 mm; 12 h.  
 1,59 g; 17 mm; 6 h.  
 1,50 g B; 17 mm; 6 h.  
 1,40 g; 17 mm; 12 h.  
 1,33 g; 15 mm; 6 h.  
 1,22 g B; 17 mm; 12 h.
- 192-206 Ae 3  
 D/ Fruste  
 R/ SECVRITAS-REIPVBLICAE  
 2,55 g; 17 mm; 12 h.  
 2,29 g; 17 mm; 6 h.  
 1,90 g; — ; —.  
 1,82 g; 17 mm; 12 h.  
 1,72 g; 17 mm; 6 h.  
 1,67 g; — ; 12 h.  
 1,56 g B; 17 mm; 6 h.  
 1,54 g; 17 mm; 6 h.  
 1,40 g; 17 mm; 6 h.  
 1,34 g; 17 mm; 12 h.  
 1,25 g; 13 mm; 6 h.  
 1,24 g; 14 mm; —.  
 1,14 g B; — ; —.  
 0,95 g; — ; —.  
 0,60 g; — ; —.
- MONNAIES THEODOSIENNES
- Atelier de Trèves*
- 207 Ae 4, 388-392  
 D/ DNARCADI-VSPFAVG —B—  
 R/ VICTOR-IAAVGGG TR  
 1,27 g; 14 mm; 6 h.  
 LRBC 167. RIC 97 (c).
- Atelier de Lyon*
- 208-210 Ae 4, 378-383  
 D/ DNGRATIA-NVSPFAVG  
 —B—  
 R/ VOT-XV-MVLT-XX LVGP  
 1,47 g; 14 mm; 12 h.  
 1,46 g; 14 mm; 12 h.  
 1,06 g; 14 mm; 6 h.  
 LRBC 371. RIC 30 (a).
- 211 Ae 4, 378-383  
 D/ DNGRATIA-NVSPFAVG  
 —B—  
 R/ VOT-XV-MVLT-XX LVGS  
 1,38 g; 14 mm; 6 h.  
 LRBC 371. RIC 30 (a).
- 212 Ae 4, 378-383  
 D/ DNGRATIA-NVSPFAVG  
 —B—  
 R/ VOT-XV-MVLT-XX LVG(P)  
 1,42 g; 14 mm; 6 h.  
 LRBC 371. RIC 30 (a).
- 213 Ae 2, 383-388  
 D/ DNMGAGMAXI-MVSPFAVG  
 —B—  
 R/ REPARATIO-REIPVB  
 / P  
 LVG()  
 4,59 g; 23 mm; 12 h.  
 LRBC 380. RIC 32.
- 214 Ae 4, 394-395  
 D/ DNTHEODO-SIVSPFAVG  
 —B—  
 R/ VICTOR-IAAVGGG LVG()  
 1,14 g; 14 mm; 6 h.  
 LRBC 394. RIC —.
- Atelier d'Arles*
- 215 Ae 2, 378-383.  
 D/ DNGRATIA-NVSPFAVG  
 —B—  
 R/ REPARATIO-REIPVB PCON  
 4,52 g; 22 mm; 12 h.  
 LRBC 548. RIC 20 (a).
- 216 Ae 2, 378-383  
 D/ DNTHEODO-SIVSPFAVG  
 —B—  
 R/ REPARATIO-REIPVB PCON  
 4,98 g; 23 mm; 6 h.  
 LRBC 551. RIC 20 (d).
- 217 Ae 2, 378-383  
 D/ DNGRATIA-NVSPFAVG  
 —B—  
 R/ REPARATIO-REIPVB SCON  
 4,52 g; 23 mm; 12 h.  
 LRBC 548. RIC 20 (a).
- 218 Ae 2, 378-383  
 D/ DNVALENTINIANVSIVN  
 PFAVG —B—  
 R/ REPARATIO-REIPVB SCON  
 4,07 g; 23 mm; 6 h.  
 LRBC 550. RIC 20 (c).
- 219-220 Ae 2. 378-383  
 D/ DNGRATIA-NVSPFAVG  
 —B—



- R/ REPARATIO-REIPVB TCON  
4,62 g; 22 mm; 12 h.  
3,57 g; 23 mm; 6 h.  
LRBC 548. RIC 20 (a).
- 221 Ae 4, 378-383  
D/ DN GRATIA-NVSPFAVG —B—  
R/ VOT-XV-MVLTI-XX SCON  
1,67 g; 14 mm; 12 h.  
LRBC 552. RIC 24.
- 222 Ae 4, 378-383  
D/ DN GRATIA-NVSPFAVG  
—B—  
R/ VOT-XV-MVLTI-XX ( )CON  
1,42 g; 14 mm; 12 h.  
LRBC 552. RIC 24.
- 223-224 Ae 2, 383-387  
D/ DN MAGMAXI-MVSPFAVG  
—B—  
R/ REPARATIO-REIPVB PCON  
4,27 g; 23 mm; 6 h.  
3,34 g; 23 mm; 12 h.  
LRBC 553. RIC 26 (a).
- 225 Ae 2, 383-387  
D/ DN MAGMAXI-MVSPFAVG  
—?—  
R/ REPARATIO-REIPVB PCON  
2,35 g; 21 mm; 6 h.  
LRBC 553-554. RIC 26.
- 226 Ae 2, 383-387  
D/ DN MAGMAXI-MVSPFAVG  
—B—  
R/ REPARATIO-REIPVB SCON  
3,80 g; 21 mm; 6 h.  
LRBC 553. RIC 26 (a)
- 227 Ae 2, 383-387  
D/ DN MAGMAXI-MVSPFAVG  
—B—  
R/ REPARATIO-REIPVB TCON  
4,45 g; 23 mm; 6 h.  
LRBC 553. RIC 26 (a).
- 228-232 Ae 2, 383-387  
D/ DN MAGMAXI-MVSPFAVG  
—B—  
R/ REPARATIO-REIPVB ( )CON  
5,17 g; 21 mm; 12 h.  
4,95 g; 23 mm; 12 h.  
4,67 g; 23 mm; 6 h.  
4,20 g; 21 mm; 12 h.  
3,57 g; 23 mm; 12 h.  
LRBC 553. RIC 26 (a).
- 233 Ae 4, 387-388  
D/ DN MAGMAXI-MVSPFAVG  
—B—  
R/ SPESRO-MA-NORVM ( )CON  
0,94 g; 13 mm; 11 h.  
LRBC —. RIC 29 (a).
- 234 Ae 4, 387-388  
D/ DN MAGMA-XIMVSPFAVG  
—B—  
R/ SPESRO-MA-NORVM PCON  
0,91 g; 13 mm; 11 h.  
LRBC 560. RIC —.
- 235-236 Ae 4, 387-388  
D/ DN MAGMA-XIMVSPFAVG  
—B—  
R/ SPESRO-MA-NORVM ( )CON  
1,25 g; 12 mm; 6 h.  
0,66 g; 13 mm; 1 h.  
LRBC 560. RIC —
- 237 Ae 4, 388-392  
D/ DN VALENTINI-ANVSPFAVG  
—B—  
R/ VICTOR-IAAVGGG ( )CON  
1,10 g; 12 mm; 12 h.  
LRBC 562. RIC 30 (a)
- 238 Ae 4, 388-392/5  
D/ DN ARCADIVSPFAVG  
—B—  
R/ VICTOR-IAAVGGG TCON  
0,79 g; 14 mm; 6 h.  
LRBC 566 ou 569
- Atelier de Rome*
- 239 Ae 2, 378-383  
D/ DN THEODO-SIVSPFAVG  
—B—  
R/ REPARATIO-REIPVB SMRB  
3,85 g; 23 mm; 12 h.  
LRBC 753. RIC 43 (d).
- 240 Ae 3, 378-383  
D/ DN THEODOSIVS PFAVS  
—B—  
R/ CONCOR-DIAAVGGG / .  
SMRP  
2,02 g; 17 mm; 6 h.  
LRBC 759.
- 241 Ae 4, 383-387  
D/ DN VALENTINIANVSPFAVG  
—B—



355

R/ VICTOR-IAAVGGG

3,70 g; 21 mm; 6 h.  
LRBC 1064. RIC 30 (a).

—  
RT

0,87 g; 14 mm; 12 h.  
LRBC 789; RIC 57 (a).

244 Ae 2, 378-383  
D/ DNTHEODO-SIVSPFAVG  
—B—  
R/ REPARATIO-REIPVB  
SMAQ()  
3,84 g B; 23 mm; 12 h.  
LRBC 1067; RIC 30 (d).

*Atelier d'Aquilée*

242 Ae 2, 378-383  
D/ DNTHEODO-SIVSPFAVG  
—B—  
R/ REPARATIO-REIPVB SMAQP  
5,95 g; 23 mm; 12 h.  
LRBC 1067. RIC 30 (d).

245 Ae 2, 378-383  
D/ DNTHEODO-SIVSPFAVG  
—B—  
R/ REPARATIO-REIPVE SMAQ()  
5,12 g; 23 mm; 12 h.  
LRBC 1061 ou 1067

243 Ae 2, 378-383  
D/DNGRATIA-NVSPFAVG —B—  
R/ REPARATIO-REIPVB SMAQS

246 Ae 4, 388-392.  
D/ DNARCADI-VSPFAVG —B—

R/ SALVSREI-PVBLICAE AQ()  
1,30 g; 14 mm; 12 h.  
LRBC 1107. RIC 58 (c).

*Atelier de Thessalonique*

247 Ae 4, 383-388.  
D/ DNTHEODO-SIVSPFAVG  
—B—  
R/ VICTORIAAVG TES().  
0,65 g; 15 mm; 12 h.  
LRBC 1868. RIC 63 (b).

*Atelier de Nicomédie*

248 Ae 4, 383.  
D/ Fruste.  
R/ VOT-XX-MVLT-XXX SMN().  
0,91 g B; —; 6 h.  
LRBC 2378-2380. RIC 39.

*Atelier de Cyzique*

249 Ae 4, 383.  
D/ DNARCADIVSPFAVG —B—  
R/ VOT-V SMKΔ  
1,27 g; 14 mm; 6 h.  
LRBC 2562. RIC 20 (a).

MONNAIES FRUSTES D'EPOQUE  
THEODOSIENNE

*Atelier de Rome?*

250-252 Ae 4.  
D/ DNHONORI-VSPFAVG —B—  
/ —  
R/ Fruste.  
0,92 g B; 14 mm; 6 h.  
0,88 g B; 14 mm; 6 h.  
0,60 g; 12 mm; 12 h.

253-256 Ae 4.  
D/ Fruste /  
R/ Fruste —  
1,33 g; 13 mm; 12 h.  
1,23 g; 12 mm; —./  
1,04 g; 12 mm; —.  
0,97 g B; 14 mm; 6 h.

257 Ae 4.  
D/ DNVALENTINIANVSPFAVG  
R/ VICTOR-IAAVGG Type LRBC  
n.º 2?  
0,96 g; 12 mm; 1 h.

*Gratien*

258 Ae 4, 378-383.  
D/ DNGRATIA-NVSPFAVG —B—  
R/ VOT-XV-MVLT-XX.  
1,23 g; 14 mm; 6 h.

259 Ae 4, 383.  
D/ DNGRATIA-NVSPFAVG —B—  
R/ VOT-XX-MVLT-XXX.  
1,93 g; 13 mm; 12 h.

*Maxime et Flavius Victor*

260 Ae 2.  
D/ DN MAGMAXI-MVSPFAVG  
—B—  
R/ REPARTIO-REIPVB  
4,54 g; 23 mm; 12 h.

261 Ae 2.  
D/ Fruste.  
R/ REPARATIO-REIPVB.  
1,95 g B; 19 mm; 6 h.

262 Ae 4.  
D/ DN MAGMAX-IMVSPFAVG  
—B—  
R/ SPESRO-MA-NORVM.  
1,32 g; 12 mm; 5 h.

263 Ae 4.  
D/ DNFLVIC-TORPFAVG —B—  
R/ SPESRO-MA-NORVM.  
1,28 g; 14 mm; 12 h.

264 Ae 4.  
D/ Fruste.  
R/ SPESRO-MA-NORVM.  
1,16 g; 12 mm; —.

*Monnaie au revers des Vota*

265 Ae 4.  
D/ Fruste.  
R/ VOT-V.  
2,02 g; 15 mm; 12 h.

*Monnaies au revers Concordia auggg*

266-268 Ae 3.  
D/ Fruste.  
R/ CONCOR-DIAAVGGG.  
1,30 g B; —; —.  
1,23 g; 14 mm; 12 h.  
1,20 g B; 16 mm; 6 h.

Monnaies au revers Victoria Augg et  
Victoria Auggg

269-273 Ae 4.

D/ DNVALENTINI-ANVSPFAVG  
—?—

R/ VICTOR-IAAVGGG.

1,06 g; 14 mm; 6 h.

0,94 g; 14 mm; 6 h.

0,82 g; 12 mm; 12 h.

0,74 g; 14 mm; 11 h.

0,64 g B; —; —.

274 Ae 4.

D/ DNVALENTINIANVSIVNP  
FAVG —B—

R/ VICTOR-IAAVGGG.

1,10 g; 13 mm; 7 h.

275-277 Ae 4.

D/ DNTHEODO-SIVSPFAVG  
—?—

R/ VICTOR-IAAVGGG.

1,17 g; —; 11 h.

1,12 g; 12 mm; 12 h.

0,87 g B; 13 mm; 6 h.

278-281 Ae 4.

D/ DNARCADIVSPFAVG.

R/ VICTOR-IAVGGG.

1,20 g; 14 mm; 12 h.

1,02 g; 12 mm; 12 h.

0,90 g B; 14 mm; 12 h.

0,77 g; 14 mm; 6 h.

282-286 Ae 4.

D/ Fruste.

R/ VICTOR-IAAVGGG.

1,27 g; 13 mm; 12 h.

1,20 g; 12 mm; 12 h.

0,92 g B; 13 mm; —.

0,67 g; —; —.

0,60 g B; 14 mm; —.

287-311 Ae 4.

R/ VICTOR-IAAVGGG ou AVGG.

1,54 g; 13 mm; 12 h.

1,52 g; 13 mm; 6 h.

1,28 g; 12 mm; 6 h.

1,23 g; 13 mm; 12 h.

1,19 g; 14 mm; 12 h.

1,17 g; 13 mm; 6 h.

1,09 g; 13 mm; 12 h.

1,07 g; 14 mm; 6 h.

1,07 g; 13 mm; 6 h.

1,00 g; 12 mm; 6 h.

0,97 g; —; 6 h.

0,96 g B; 13 mm; 6 h.

0,96 g; 12 mm; 6 h.

0,94 g; 12 mm; —.

0,87 g; 14 mm; 6 h.

0,87 g B; 13 mm; —.

0,86 g B; 13 mm; 12 h.

0,80 g B; 12 mm; 12 h.

0,79 g B; —; —.

0,75 g B; —; —.

0,74 g B; —; —.

0,72 g B; —; —.

0,72 g B; —; —.

0,65 g; 12 mm; —.

0,62 g B; —; —.

MONNAIES FRUSTES OU  
FRAGMENTS

312-367 Ae 3 ou Ae 4.

D/ Fruste.

R/ Fruste.

2,27 g; —; —.

1,84 g; —; —.

1,65 g; 12 mm; —.

1,62 g; 13 mm; —.

1,57 g; 12 mm; —.

1,54 g; 12 mm; —.

1,52 g; —; —.

1,52 g; 15 mm; —.

1,50 g; —; —.

1,50 g; 14; —.

1,40 g; 12 mm; —.

1,35 g; 14 mm; —.

1,35 g B; —; —.

1,27 g; 14 mm; —.

1,26 g; —; —.

1,14 g; 14 mm; 6 h.

1,12 g; 13 mm; —.

1,12 g; 14 mm; —.

1,04 g; 12 mm; —.

1,02 g; —; —.

1,00 g; 12 mm; 6 h.

1,00 g; 14 mm; —.

1,00 g; 14 mm; —.

1,00 g; —; —.

0,97 g; 12 mm; —.

0,95 g; 13 mm; —.

0,92 g B; 18 mm; —.

0,90 g B; 12 mm; —.

0,90 g; 13 mm; —.

0,89 g; 12 mm; —.

0,88 g; 12 mm; —.

0,87 g; —; —.

0,72 g B; —; —.

0,64 g B; —; —.

0,62 g B; —; —.

0,62 g; —; —.

0,57 g B; —; —.	0,36 g B; —; —.
0,54 g B; —; —.	0,27 g B; —; —.
0,53 g B; —; —.	0,26 g B; —; —.
0,48 g B; —; —.	0,25 g B; —; —.
0,46 g B; —; —.	0,24 g B; —; —.
0,45 g; 9 mm; —.	0,24 g B; —; —.
0,45 g B; —; —.	0,22 g B; —; —.
0,44 g; —; —.	0,20 g B; —; —.
0,40 g; —; —.	0,19 g B; —; —.
0,37 g; —; —.	0,11 g B; —; —.

### CONCLUSIONS

Le matériel archéologique mis au jour dans la grotte de la Grande Baume marque une fréquentation aux I-II<sup>e</sup> et IV<sup>e</sup> siècles après J. C. et les monnaies, à l'exception de quatre d'entre elles antérieures à 300, sont du IV<sup>e</sup> siècle après J. C.

Ces 367 monnaies ou fragments constituent un lot important par sa quantité, par les circonstances de la découverte (lot votif?), par la période considérée (330-395 ap. J. C.), par le nombre d'ateliers représentés (Trèves, Lyon, Arles, Rome, Aquilée, Siscia, Thessalonique, Constantinople, Nicomédie, Cyzique, Antioche, Alexandrie) et par la présence de monnaies qui semblent encore inédites.

Il sera nécessaire de replacer maintenant cette découverte dans le cadre des enfouissements du IV<sup>e</sup> siècle dans le sud de la Gaule, c'est à dire de mener à bien une enquête systématique dont l'étude des monnaies de la Grande Baume constitue un premier jalon.<sup>1</sup>

1. Nous serions reconnaissants envers tous ceux qui connaîtraient des découvertes de cette période (monnaies isolées, monnaies de sites archéologiques, trésors) de bien vouloir les signaler à L. CHABOT (36 Vieille Route, 13170 La Gavotte), G. DEPEYROT (16 rue Pasteur, 46000 Cahors) ou J. C. RICHARD (9 rue du Chèvrefeuille, 34000 Montpellier).

Nous disposons d'un inventaire des découvertes signalées dans le sud de la France auquel M. le Professeur J. P. CALLU, que nous remercions ici, a bien voulu apporter des renseignements inédits. Il nous est apparu comme prématuré de vouloir dès maintenant présenter un catalogue des découvertes et des cartes de répartition, avant d'avoir suffisamment vérifié et complété notre documentation.