



AALBORG UNIVERSITY
DENMARK

Aalborg Universitet

Tryghed i parcelhusområder

Nørgaard, Helle; Ærø, Thorkild; Leth Nielsen, Simon

Publication date:
2006

Document Version
Også kaldet Forlagets PDF

[Link to publication from Aalborg University](#)

Citation for published version (APA):
Nørgaard, H., Ærø, T., & Leth Nielsen, S. (2006). *Tryghed i parcelhusområder*. SBI forlag. SBI Nr. 2006:01

General rights

Copyright and moral rights for the publications made accessible in the public portal are retained by the authors and/or other copyright owners and it is a condition of accessing publications that users recognise and abide by the legal requirements associated with these rights.

- ? Users may download and print one copy of any publication from the public portal for the purpose of private study or research.
- ? You may not further distribute the material or use it for any profit-making activity or commercial gain
- ? You may freely distribute the URL identifying the publication in the public portal ?

Take down policy

If you believe that this document breaches copyright please contact us at vbn@aub.aau.dk providing details, and we will remove access to the work immediately and investigate your claim.

SBi 2006:01

Tryghed i parcelhusområder



Statens Byggeforskningsinstitut
DANISH BUILDING RESEARCH INSTITUTE

Tryghed i parcelhusområder

Helle Nørgaard
Thorkild Ærø
Simon Leth Nielsen

Titel	Tryghed i parcelhusområder
Serietitel	SBi 2006:01
Udgave	1. udgave
Udgivelsesår	2006
Forfattere	Helle Nørgaard, Thorkild Ærø, Simon Leth Nielsen
Sprog	Dansk
Sidetæl	44
Litteratur- henvisninger	Side 40-41
Emneord	Tryghed, kriminalitet, boligområder
ISBN	87-563-1243-1
Pris	Kr. 125,00 inkl. 25 pct. moms
Fotos	Thorkild Ærø
Omslag	Thorkild Ærø
Tryk	Salogruppen A/S
Udgiver	Statens Byggeforskningsinstitut, Dr. Neergaards Vej 15, DK-2970 Hørsholm E-post sbi@sbi.dk www.sbi.dk

Eftertryk i uddrag tilladt, men kun med kildeangivelsen: *SBi 2006:01: Tryghed i parcelhusområder. (2006)*

Indhold

Forord	4
Baggrund, resultater og anbefalinger	5
Undersøgelsens resultater	5
Undersøgelsens anbefalinger	7
Projektets analyseramme, formål og opbygning	10
Riskosamfundet som overordnet ramme for hverdagslivet	11
Risikotesen	11
Fællesskab - frihed - tryghed	12
Stedets og boligens betydning	14
Tryghedsbegrebet	16
Danskernes tryghedssituation	17
Bolig- og bebyggelsesplaner	20
'Åben lav' og 'tæt lav' bebyggelser	21
Beboernes oplevelse af tryghed	23
Boligområdernes udformning	24
Fire udvalgte boligområder	24
Faktisk kriminalitet	35
Kriminalitet i medierne	38
Kilder og litteratur	40
Bilag 1	42
Undersøgelsens empiriske grundlag	42
Bilag 2	43
Temaer i interviewet	43

Forord

Parcelhuse udgør sammen med rækkehuse to meget dominerende boligformer i Danmark. Vi har omtrent 1,5 mio. af slagsen, og de huser mere end 60 pct. af befolkningen. De ligger i boligområder, der normalt lever et stille, næsten anonymt liv, sammenlignet med mere tætbefolkede boligområder: bymidterne og forstæder med etageboliger.

Denne rapport handler om tryghed og trivsel i disse boligområder, og det skyldes, at kendskabet til situationen i denne del af boligmassen er ret svagt. Hvordan har trivslen det? Hvilke normer gælder, og hvilke er til forhandling? Hvad gør man, og hvad kan man gøre, hvis man bliver udsat for kriminalitet og andre normbrud? Denne rapport søger at svare på disse spørgsmål og anviser veje til tryghed.

Beboerne i en række parcel- og rækkehusområder i Karlebo, Birkerød og Odense kommuner har bidraget med deres erfaringer og oplevelser. Dem vil vi gerne takke for deres store hjælp. Det Kriminalpræventive Råd har hjulpet os med at finde frem til disse områder, og også her skylder vi en tak. Endelig har en række nøglepersoner stillet deres ekspertise til rådighed. Det gælder politiet i Odense og Helsingør, og sundhedspleje, som vi også gerne vil takke. Endelig vil vi takke TrygFonden, som har betalt for projektets gennemførelse og bidraget til gode diskussioner undervejs på rejsen gennem de danske parcel- og rækkehusområder.

Statens Byggeforskningsinstitut
Afdelingen for Boliger og Byfornyelse
Januar 2006

Thorkild Ærø
Forskningschef

Baggrund, resultater og anbefalinger

Denne rapport tager teoretisk afsæt i forskning vedrørende det såkaldte risikosamfund, hvor fokus er på de samfundsskabte risici, der er knyttet til det moderne, globale samfund og som indebærer en fare for alle.

I risikosamfundet bombarderes vi med informationer om krig, terror, masseødelæggelse og tortur. Vi er også udsat for en næsten konstant strøm af informationer om f.eks. vold og overfald, tilsætningsstoffer og dødelige bakterier i madvarer, blødgørere i legetøj, kræftisiko og anbefalinger vedrørende kost, motion og sundhed. Ofte kan to eksperter med viden på samme område være helt uenige i deres konklusioner og anbefalinger. Vi står derfor tilbage i en situation, hvor vi selv skal drage konklusionerne og selv tage ansvar for konsekvenserne.

I hverdagen stilles der desuden mange krav til den enkelte. På arbejdspladsen handler det om krav til deltagelse og engagement. Hvis man ikke yder tilstrækkeligt og håndterer sine arbejdsopgaver på tilfredsstillende vis, risikerer man at miste sit arbejde. Derudover oplever mange mennesker, at der er trusler om omstrukturering og nedskæringer både på offentlige arbejdspladser og i private virksomheder. Det skaber utryghed og stiller spørgsmålstejn ved, hvorvidt den enkelte medarbejder har de rette kvalifikationer til at løse opgaverne. I dagligdagen udsættes mange mennesker også for krav om engagement og initiativer i relation til børns skole og daginstitution. Mange mennesker oplever således et massivt pres og krav om præstationer, og de lever en stresset hverdag, hvor det er svært at finde tid og ro.

Mange mennesker føler derfor et stort pres i dagligdagen og i deres hverdagsliv og har brug for et fristed, hvor de kan trække sig tilbage og føle sig fri for ydre pres – et sted hvor de føler sig trygge. Familien og hjemmet er det sted, hvor den enkelte beboer finder tryghed. Samtidig er hjemmet også et statussymbol som kræver fornyelse og istandsættelse og den enkelte beboer er optaget af, hvilket signal boligen sender til omverden, fordi boligen opleves som en forlængelse af os selv. Især på ejerboligområdet definerer vi os i forhold til vores bolig og boligområde og søger måske bevidst at bo dér, hvor vi har en forestilling om, at man har en særlig livsstil, eller at området i sig selv giver prestige. På den baggrund udsætter boligen og boligområdet også beboeren for et præstationspres, men inden for, i hjemmets trygge favn, kan vi gøre os fri af pres og krav om at præstere. Det betyder måske samtidig, at vi trækker os væk fra fællesskaber i boligområdet og hellere vil passe os selv. På den måde er der fare for, at vi 'forpupper' og isolerer os ved tilbagetrækning til hjemmet. I projektet fokuseres på konsekvenserne af disse farer for individ og fællesskab.

Undersøgelsens resultater

Fællesskaber

Undersøgelsen bag denne rapport har taget pulsen på en række danske parcel- og rækkehusområder, hvad angår beboernes trivsel og tryghed. Undersøgelsen viser, at beboerne gerne vil kunne være 'sig selv', men at der også er fællesskaber og naborelationer i de undersøgte boligområder. Helt overordnet opstår fællesskabet, ikke overraskende, med udgangspunkt i noget, som man er fælles om. Familier med børn i samme alder finder typisk sammen i et fællesskab, hvilket giver grundlag for at udvikle naborelationerne. I nogle af områderne har man, eller man har haft, fælles arrangementer

som årlige sommerfester, hyppige (ugentlige) grillaftener eller andre tilsvarende arrangementer. Ikke alle ønsker at indgå i fællesskaber med udgangspunkt i boligområdet, men fravælger bevidst naborelationerne. Modsat er der også enkelte beboere, der giver udtryk for, at de overvejer at flytte pga. mangel på naborelationer og beboerfællesskaber.

I nogle af boligområderne har man forskellige fællesaktiviteter, hvilket giver mulighed for, at beboere kan mødes. Undersøgelsen viser, at det at kende sine naboer, og have relationer til dem, giver mange beboere stor tryghed. Man ved, hvor man kan henvende sig, hvis man har problemer, i hvert fald i relation til boligen, og man hjælper også hinanden ved at se efter hinandens bolig i forbindelse med ferie eller blot en enkelt aften, hvor man er væk hjemmefra. Stort set alle beboere har aftalt nabohjælp i forbindelse med ferier og lign.

Helt gennemgående finder beboerne sammen, når deres boligområde har været udsat for en række indbrud, som har fundet sted kort tid efter hinanden. Her er fællesskabet, eller de intensiverede naborelationer, samlet omkring en fælles fjende.

Utryghed

Det er i det nære miljø, i vores bolig og boligområde, vi søger tryghed og forventer at kunne føle os sikre. Derfor skaber det stor utryghed, når man er udsat for indbrud i boligen, hvis man chikaneres i boligområdet, eller hvis der opstår konflikter beboerne imellem. Mange beboere har været udsat for indbrud, som er ubehageligt og krænkende og som påvirker beboernes trivsel og tryghed længe efter. Alligevel giver de fleste beboere udtryk for, at de generelt føler sig trygge i deres boligområde, og at de i det daglige ikke har væsentlige bekymringer i forhold til indbrud. Man forventer simpelthen ikke, eller fortrænger risikoen for, at det sker hos én selv og beboerne begynder som regel først at sikre boligen, når de har været udsat for indbrud. Nogle beboere ønsker slet ikke at tale om faren for indbrud og vil helst leve i uvidenhed, om de problemer der måtte være. På dette punkt viser undersøgelsen, at for nogle beboere er indbrud tabubelagt.

Politiets besøg i et område kan skabe både tryghed og utryghed. Nogle beboere synes, at det er betryggende, når politiet kører rundt i området. For andre beboere sender politiets tilstedeværelse et signal om, at der er sket noget kriminelt, hvilket skaber utryghed.

Forestillingen om mulige farer og risici, spiller også en væsentlig rolle, i forhold til beboernes færdsel i boligområdet. Et forhold som skaber utryghed for beboerne er mørke, isolerede stisystemer, hvor bevoksningen er tæt og hvor beboernes udsyn og oversigt er hæmmet. Her er det dog mere forestillingen om, hvad der kan ske, end der er tale om egentlige ubehagelige oplevelser, som er årsag til beboernes utryghed.



Mørke og tætte områder skaber frygt hos mange mennesker for at blive udsat for kriminalitet.

I mediemæssig sammenhæng betragtes kriminalitet som godt stof fordi det skaber opmærksomhed. Frygt og bekymring for kriminalitet varierer fra person til person, men de fleste bliver påvirkede af mediernes fokusering på kriminalitet. Beboerne giver udtryk for, at medieomtale af kriminalitet i sig selv kan skabe stor utryghed.

Undersøgelsens anbefalinger

Undersøgelsen har fokuseret på forskellige forhold som skaber utryghed i boligområdet. Det drejer sig om kriminalitet og især indbrud i boligen. Det drejer sig også om selve boligområdet, og hvorvidt det føles utrygt at bo og færdes dér. Det handler om de relationer, man har i boligområdet, og om man f.eks. hjælper hinanden og får støtte, når man har været udsat for indbrud. Der er desuden fokus på rummelighed og tolerance og på spørgsmålet om konflikter i boligområdet.

Undersøgelsen viser, at boligen spiller en vigtig rolle og er et centralt holdpunkt i beboernes liv. Undersøgelsen viser desuden, at beboerne i de undersøgte boligområder grundlæggende føler sig trygge. Men undersøgelsen viser også, at der er forhold, som skaber utryghed. Det drejer sig først og fremmest om indbrud.

Indbrud og nabohjælp

Undersøgelsen viser, at indbrud er en meget krænkende oplevelse, som sætter langvarige spor. Nogle mennesker søger at skubbe oplevelsen fra sig, mens andre bliver så berørte af det, at de aldrig kommer sig over oplevelsen. Nogle beboere har kun oplevet et enkelt indbrud, mens andre har været udsat for indbrud gentagne gange. Beboernes tanker kredser længere efter på risikoen for at blive udsat for indbrud.

De fleste mennesker er opmærksomme på, at de kan blive udsat for indbrud. Alligevel tages truslen sjældent alvorligt og beboerne foretager sig ført noget i forhold til at indbrudssikre boligen, når de har været udsat for indbrud. Beboerne har dog altovervejende etableret nabohjælp, og dette skaber tryghed.

Mange af beboerne taler med deres nabo, familie m.fl., når de har haft indbrud. Beboerne giver udtryk for, at de har brug for at dele oplevelsen med andre. Men for de beboere, som står alene med oplevelsen, kan der være behov for hjælp udefra. Det gælder også de beboere, som i særlig grad har

svært ved at bearbejde de følelser, som indbruddet har afstedkommet. For disse beboere kan der være behov for krisehjælp, f.eks. psykologhjælp.

- Beboerne har behov for orientering om kriminalpræventive tiltag. Grundejerforeningerne kunne f.eks. tage initiativ til at bede politiet til at orientere herom.
- Beboerne har også brug for krisehjælp, f.eks. psykologhjælp, som kan fremme deres bearbejdning af de krænkelser, de har været udsat for som følge af indbrud i deres bolig.

Boligerne og deres omgivelser

Boligerne er ofte en del af et større boligområde, hvor beboerne forventer at kunne færdes uden, at blive udsat for vold, chikane mv. Beboerne giver udtryk for, at de generelt føler sig trygge i deres boligområde, men at der er områder, hvor de føler sig utrygge. Nogle beboere undgår at færdes i disse områder, nogle skynder sig hurtigt igennem, mens andre arrangerer at blive hentet af ægtefælle eller forældre på vej hjem til boligen. I alle de undersøgte boligområder, er der steder, hvor belysningen er mangelfuld, hvilket skaber utryghed. Der er også stier og grønne områder, hvor træer og buske er så tætte, at det hindrer udsyn. Det skaber også utryghed for beboerne.



Eksempel på stisystem med god belysning

Desuden skaber adskillelsen af gang- og cykelstier fra andre former for trafik og placering af stier i yderkanten af boligområderne stor utryghed. Sådanne stisystemer er også udsatte for hærværk og graffiti. Isolerede stisystemer fungerer ofte som flugtvej i forbindelse med indbrud og indbyder desuden til f.eks. vild og hurtig knallertkørsel, som kan være til fare for gående og cyklister. Undersøgelsen viser, at vedligeholdelse af fællesarealer mindsker hærværk og graffiti.

- Mangelfuld belysning i boligområderne bør udbedres.
- I boligområderne med tæt og mørk bevoksning vil det være nyttigt at skabe godt udsyn og overblik.
- For at mindske hærværk og graffiti er det hensigtsmæssigt med god vedligeholdelse af fællesarealer- og anlæg.

Normer og omgangsformer

Undersøgelsen viser, at der er stærke, om end uskrevne normer for, hvordan man omgås hinanden. Der er også stærke normer for, hvad der er acceptabel adfærd, og det skaber utryghed, når nogle beboere afviger herfra. Omvendt forringer det trivsel og velfærd for de beboere, som adskiller sig for meget fra mængden, og nogle af disse beboere vælger at fraflytte deres bolig, fordi de føler, at de ikke passer ind. Mennesker er forskellige, og der kan opstå konflikter af forskellige årsager, f.eks. forhold som man ikke er enige om. Men konflikterne kan også have baggrund i manglende kendskab til hinanden, hvilket kan skabe utryghed og strid. Undersøgelsen viser imidlertid, at når beboerne begynder at snakke sammen og lære hinanden at kende, så forsvinder problemerne i reglen.

Der er en stor spændvidde i forhold til rummelighed og tolerance. Nogle beboere har stor tolerance i forhold til f.eks. støjende naboer og mener grundlæggende, at der skal være plads til alle. I andre boligområder skaber høj musik, og anden støjende adfærd, stor irritation og vrede og resulterer i henvendelse til politiet om at udrede konflikten.

- Det kan være nyttigt, hvis man i grundejerforeningerne udfærdiger en folder om boligområdet, som kan give evt. tilflyttere et bedre indtryk af boligområdet. På den måde kan man muligvis begrænse nabokonflikter.
- Det kan også være nyttigt, hvis grundejerforeningen formidler oplysninger om praktiske forhold evt. via en hjemmeside.

Organisation af ejerboligområdet

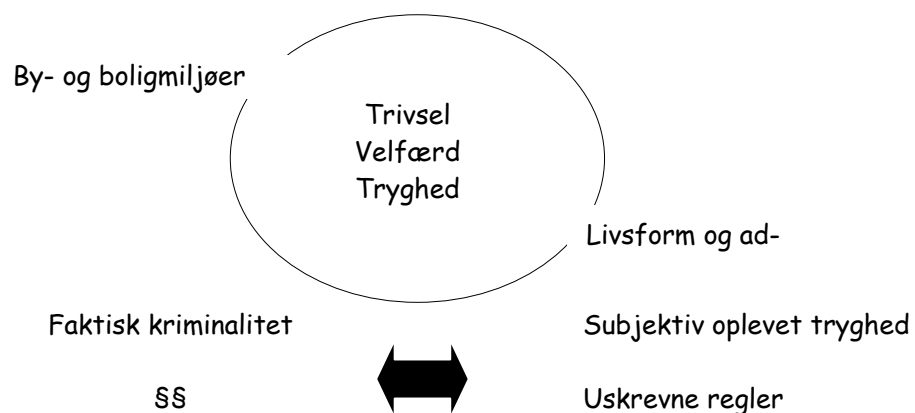
På ejerboligområdet er det den enkelte ejers ansvar at tage vare på boligens drift og vedligeholdelse. Det er også boligejerens ansvar at iværksætte tiltag for at sikre boligen og tage initiativ til nabohjælp mv. Det forventer man som boligejer, men undersøgelsen peger på, at det kan være nyttigt, hvis der gennem grundejerforeningen var et beredskab, når boligområdet blev udsat for indbrud. Undersøgelsen peger på, at der findes forskellige muligheder for at forbedre kommunikationen beboerne imellem, og derigennem skabe tiltag til at begrænsning af kriminalitet i boligområdet. Det kunne være gennem etablering af en intern TV kanal eller e-mail til foreningens medlemmer. Her synes det vigtigt, at man ikke blot orienterer om, at ”nu har der igen været indbrud”, men at beboerne forholder sig til, hvordan og hvornår man ønsker oplysning og at der forud er etableret et beredskab til at tage hånd om situationen.

Bedre information og øget kontakt ville formentlig få en meget positiv effekt på beredskabet i forhold til indbrud, hærværk og andre krænkelser og sikre en vis forståelse for offerets situation.

- Der er behov for bedre information vedrørende aktuelle forhold i boligområdet. Grundejerforeningen kunne være omdrejningspunkt i forhold til udvikling af forskellige kommunikationskanaler som en intern TV kanal eller e-mail til foreningens medlemmer til f.eks. at advare imod indbrud og sikre information i forhold til at begrænse indbrud.
- Grundejerforeningen kunne også fungere som mellemlid mellem beboerne i forhold til forebyggelse af kriminalitet i boligområdet.

Projektets analyseramme, formål og opbygning

Projektets tema er tryghed og trivsel i boligområder. Kriminalitet, her forstået som de forhold politiet tager sig af, er en indikator for trivsel og tryghed i boligområder, hvorfor det er vigtigt at undersøge forhold og faktorer, som har en positiv betydning, når det gælder forebyggelse af kriminalitet. I projektet er der anlagt en vinkel med trivsel, velfærd og tryghed som omdrejningspunkt, og hvor der søges en forståelse af by- og boligområdet samt af beboernes livsform og adfærd. Et væsentligt aspekt i projektet er desuden at sammenholde den faktiske, strafbare kriminalitet i boligområdet med beboernes subjektive oplevelse af tryghed og krænkelse af egne normer. Dette er søgt illustreret i figur 1.



Figur 1. Projektets analyseramme.

Projektets udgangspunkt er tryghedssituationen i forskellige typer af parcel- og rækkehusområder, hvor der fokuseres på beboernes oplevelser af kriminalitet og især indbrud. I projektet undersøges også, hvor og hvornår man som beboer føler sig utryg, og der fokuseres på forskellige former for ubehagelige og krænkende oplevelser. Der fokuseres desuden på områdets udformning og funktion og de sociale netværk, der udfoldes.

Projektets formål er at afdække hvilke forhold, som gør folk utrygge i parcel- og rækkehusområder, at undersøge holdninger til og håndtering af utryghed og kriminalitet, og undersøge hvilke værktøjer, man tager i brug for at øge trygheden. Formålet er desuden at samle viden om både oplevet og faktisk kriminalitet.

Rapportens første del præsenterer den forståelses- og begrebsmæssige ramme for projektet. Indledningsvist præsenteres uddrag af forskningen vedrørende de samfundsskabte risici, der er knyttet til det moderne, globale samfund, som på forskellig vis indvirker på den enkelte beboers liv og velfærd. I tilknytning hertil søges en afklaring af tryghedsbegrebet. Dernæst følger et afsnit vedrørende udviklingen af boligområder med fokus på 1960'erne og 1970'erne, hvor en stor del af parcelhusbyggeriet fandt sted.

Rapportens anden og empiriske del er baseret på interview med beboerne og andre personer, som færdes i de fire udvalgte boligområder. Det drejer sig om sundheds- og hjemmeplejere, hjemmesygeplejersker samt nærpolti. De fire udvalgte boligområder er beliggende i Birkerød og Karlebo på Sjælland samt Odense M og Odense SV på Fyn. I tillæg til beboernes oplevelse af hvad der skaber utryghed i boligområder, består rapportens anden del af en opgørelse af den faktiske kriminalitet opgjort ved antallet af politianmeldelser, der er optaget på adresser i de undersøgte boligområder, sammenholdt med beboernes oplevelse af kriminalitet.

Riskosamfundet som overordnet ramme for hverdagslivet

Både i den akademiske og politiske verden har der gennem de seneste år været fokus på temaer som risiko, angst og bekymring. Afsættet herfor er bl.a. den tyske sociolog Ulrich Beck (1992 & 1999), som beskæftiger sig med betydningen af de samfundsskabte risici, der er knyttet til det moderne, globale samfund og som indebærer en fare for alle. Også Zygmunt Baumann (2002) og Anthony Giddens (1994) tager afsæt i globaliseringen og udviklingen af det senmoderne samfund. Mens Beck er optaget af de overordnede tanker om risikosamfund, beskæftiger Bauman og Giddens sig mere indgående med konsekvenserne af disse betingelser for individ og fællesskab ud fra et mere hverdagsorienteret perspektiv. Fælles for de tre nævnte teoretikere er, at der fokuseres på 'risikosamfund', 'globalisering' og 'individualisering' i forhold til spørgsmål vedr. sikkerheds- og tryghedsopfattelser.

Risikotesen

Risikosamfundstesen er todelt. Den ene side er forestillingen om, at mennesket i stigende grad producerer risici som et biprodukt af modernitetsprocessen, og at mennesket derfor selv har ansvaret for disse risici. I modsætning hertil står tidligere tiders naturkatastrofer, sygdomme eller almindelig fattigdom, som var uden for menneskelig indflydelse, og som derfor ofte blev tilskrevet naturens kræfter eller Guds vilje (Beck, 1999: 75-76, Giddens, 1994: 129-130). Samtidig var datidens risici, måske med undtagelse af de store sygdomsepidemier, synlige og langt mere begrænsede såvel tidsligt som geografisk end risiciene i det senmoderne samfund, hvor kernevåben, genteknologi, pesticidforurening, ozonnedbrydning osv. er usynlige risici, hvis ødelæggende kraft vi dårligt kender og kan forholde os til, og som netop derfor giver anledning til bekymring. Det forklarer, hvorfor vi kan tale om øgede risici i en tid, hvor vi materielt set lever længere og bedre end i nogen anden historisk tid.

Den anden side af risikosamfundstesen er i højere grad et videnskabeligt eller et ideologisk spørgsmål. Det handler om de store ideologiers død, om opløsningen af endegyldige sandheder, som efterlader mange mennesker i et mentalt vakuum, hvor man er overladt til selv at definere indholdet af sin tilværelse: *'In fact the very idea of controllability, certainty or security – which is so fundamental in the first modernity – collapses.'* (Beck, 1999: 2). Når det nu er mennesket, der skaber risiciene, er det ikke længere meningsfyldt at overlade ansvaret for deres bekæmpelse til større kræfter såsom Gud. I stedet vendes blikket mod videnskaben, men videnskabens hær af eksperter er internt uenige om risicienes karakter, og de måder hvorpå vi kan mindske dem, hvilket hensætter os i en permanent tilstand af usikkerhed og tvivl (Lupton, 1999: 67). Opløsningen af de endegyldige sandheder indebærer sammen med den grænseoverskridende mobilitet af mennesker, varer, kultur, kommunikation mv., at der sker en opløsning af de geografiske, kulturelle og sociale bindinger. For nogle mennesker medfører det en enorm og nærmest uindskrænket frihed til at løsrive sig fra traditionelle begrænsninger, mens det for andre er ensbetydende med opløsningen af tryghedsskabende fællesskaber uden at noget nyt træder i stedet, og uden at man ser sig i stand til at gøre brug af den nyvunde frihed.

Fællesskab - frihed - tryghed

For Bauman er fokus på opløsningen af de tryghedsskabende fællesskaber, og han introducerer i den forbindelse to grupper af individer, *de jure* og *de facto*, som billeder på to forskellige måder at forholde sig til de ændrede vilkår i det senmoderne samfund. *De jure*-individerne er de ufrivilligt frie, som kun kan kaldes frie, fordi de er blevet fritaget for ansvar, men som ved samme lejlighed er blevet berøvet fællesskabets beskyttelse. For disse mennesker er fællesskabet synonymt med tryghed, og derfor søger de den broderlige og forpligtende solidaritet, der tidligere kendetegnede velfærdsstaten. På mange måder er deres vilkår ikke væsentligt forandrede, men de fremstår sårbare og mislykkede, fordi de ikke kan genkende sig selv i den opskruede globaliseringsretorik, og derfor oplever de et øget behov for den bekræftelse, der kan ligge i et stærkt fællesskab. Heroverfor står *de facto*-individerne, der i højere grad er herrer over deres eget liv, og som forstår at udnytte globaliseringens muligheder ved af egen kraft at vælge de fællesskaber, der er meningsfulde for dem. *De facto*-individerne søger altså ikke fællesskabet pga. et øget behov for tryghed, men pga. de muligheder for kreativitet og selvrealisering, der opstår gennem sådanne fællesskaber (Bauman, 2002: 74-75).

I modsætning hertil er *de jure*-individernes fællesskaber presset, fordi præmisserne for at opretholde fællesskabet undermineres. Præmisserne undermineres i kraft af risikosamfundets selvreflekterende karakter, der stiller individerne til ansvar for deres egne liv og gør den personlige lykke til et individuelt ansvar. Hvor man tidligere kunne sætte sin lid til Gud, skæbnen eller troen på en fælles politisk ideologi, er man nu overladt til at vælge mellem komplicerede og indbyrdes uenige forklaringsmodeller. Det skaber grobund for yderligere usikkerhed, som ifølge Bauman dulmes ved at overgive sig til 'tallenes autoritet', som først og fremmest er repræsenteret ved massemedierne. Fordi der ikke gives nogen sikkerhed for, at de valg man træffer fører til det liv, man ønsker, kommer masserne til at fungere som en form for sikkerhed. Det gør medierne oplagte som fællesskabsformidler fordi de kan imødegå den eksistentielle frygt for at vælge forkert, idet der ligger en vis tryghed i at vælge/mene/se/høre det samme som tusindvis af andre. (Bauman, 2002: 66-72). Men mediefællesskaberne er selvsagt flygtige og sårbare, fordi de kun eksisterer så længe, de har massernes interesse.



Fællesskabet tager forskellige former, men har typisk udgangspunkt i noget, som man er fælles om.

Fællesskaber

I forlængelse af 'tallenes autoritet' opstår ifølge Bauman de æstetiske fællesskaber (knage-fællesskaberne), som en slags midlertidige og kollektivt individuelle værdifællesskaber, hvor individuelle frustrationer og bekymringer for en stund kan glemmes, fordi man er sammen med andre i samme situation. Disse uforpligtende og midlertidige fællesskaber har ofte et eksplosivt forløb, hvor individuelle afsavn eller frustrationer gensidigt forstærker hinanden, idet de projiceres over på noget håndgribeligt (Bauman, 2002: 73-74). Det kan være den overdrevne men overfladiske samhørighed mellem fremmede mennesker ved en musikfestival, eller det kan være parcelhusejerens undefinerbare følelse af utryghed, der projiceres over på grupper af unge, der hænger ud i gaderne.

Det kan synes paradoksalt, at *de jure*-individerne, der netop søger forpligtende og bindende fællesskaber tiltrækkes af disse uforpligtende knage-fællesskaber, og ifølge Giddens er dette heller ikke hele sandheden. Tværtimod, argumenterer Giddens, er individerne i den reflektive modernitet mere end nogensinde optaget af at skabe tætte og længerevarende fællesskaber, netop fordi de medfødte skæbnefællesskaber ikke længere kan tages for givet. 'Pure relationships' kalder han disse parforhold og venskaber, der for så vidt er selvvalgte værdifællesskaber på linie med 'knage-fællesskaber', men som man er villig til at kæmpe hårdt, fordi de spiller en vigtig rolle for opretholdelsen af eksistentiel tryghed i den reflektive modernitet. Dermed kan man tale om en modsatrettet proces, hvor man på den ene side engagerer sig vidt og bredt i overfladiske fællesskaber, mens man på den anden siden fordyber sig i tætte og langvarige relationer, som let bliver ekskluderende og indadvendte, fordi man forsøger at beskytte dem mod udefrakommende trusler (Giddens i Lupton, 1999: 79-80).

Baumans skelnen mellem *de jure*- og *de facto*-individer kan endvidere i visse henseender sammenlignes med Robert Putnams (2001) skelnen mellem 'bonding' og 'bridging' som forskellige tilgange til fællesskabet. 'Bonding' repræsenterer idealet om nære, trygge og langvarige fællesskaber, mens 'bridging' udgør de mere overfladiske relationer på tværs af personlige og samfundsmæssige værdier, som muliggør en overordnet samfundsmæssig sammenhængskraft. Putnam anerkender risikoen for, at tætte og homogene fællesskaber kan have negative ekskluderende konsekvenser, men ikke desto mindre betragter han begge former for fællesskaber som produktive og nødvendige for samfundet, og han opfatter derfor ikke de to begreber som uforenelige modsætninger i opbygningen af stærke kommunitaristiske samfund.

Det gør til gengæld Bauman, der netop foretager *sin* skelnen i et angreb mod de kommunitaristiske idealer, som Putnam er fortaler for. Således problematiserer han tidens kommunitaristiske diskurs, fordi den i sin iver efter at skabe før-moderne romantiserende fællesskaber overser nogle væsentlige modsætningsforhold i præmisserne for fællesskabet. De to grupper af individer kan ikke give hinanden det, de i har brug for, fordi den ene gruppe, *de jure*-individerne stræber efter tryghed, enshed og forudsigelighed, mens det netop er den type forpligtelser *de facto*-individerne for enhver pris vil undgå. For dem virker den form for fællesskab kvælende, og de føler sig overbevist om aldrig selv at få behov for fællesskabets sikkerhedsnet. Kommunitaristiske fællesskaber, der forsøger at rumme begge grupper vil være en kilde til vedvarende sociale konflikter, fordi forestillingen om fællesskabets formål er fundamentalt forskellig. Eller alternativt, hvis denne problematik erkendes fra planlægningsmæssig side, vil de kommunitaristiske fællesskabsmagere i form af politikere, bygherrer og ejendomsmæglere målrette sig efter den store gruppe af tryghedshungrende *de jure*-individer når nye boligområder udvikles og markedsføres. Men disse lokalsamfund '... er kun fællesskaber af navn. Hvad deres indbyggere er parate til at give en arm eller et ben for, er retten til at holde sig på afstand og blive fri for ubudne gæster.' Ubudne gæ-

ster' er alle andre mennesker, der tillader sig at have deres egne dagsordener og leve deres liv på deres egen måde.' (Bauman, 2002: 57).

Gated communities

Med dette perspektiv nærmer Bauman sig problematikken omkring 'Gated Communities', som måske kan forekomme en smule overdreven set i en dansk kontekst. Gated communities er lukkede boligområder afgrænset af en mur eller hegn. Adgang til området sker ved henvendelse til en vagt, som forhindrer uvedkommende adgang. Gated communities er også i nogle tilfælde videoovervågede, eller vagten holder opsyn og patruljerer i området. Beboerne søger på den måde at sikre sig mod indbrud og overfald.

Mange af de præmisser, der i USA har gjort hermetisk lukkede boligområder til et hastigt voksende fænomen, gør sig også gældende i Danmark, hvilket den aktuelle danske debat om ghettoer – frivillige som ufrivillige - er et udtryk for. Bauman beskriver tendensen som en udvikling, der er drevet af frygt, og hvor fællesskabet i stigende grad defineres i forhold til den fjende, det forsvarer sig imod. Der kan naturligvis være tale om håndgribelige trusler i form af oplevelser med indbrud eller overfald, men ofte vil frygten for den fremmede være en legemliggørelse af usynlige risici og eksistentiel usikkerhed. Under alle omstændigheder resulterer frygten i, at boligområderne lukker sig om sig selv, fysisk og socialt, mens opretholdelse af fjendebilleder, lokalt og i medierne, gør ghettoen utryk for sine egne beboere, fordi enhver overtrædelse af eksisterende normer kan placere dem i gruppen af potentielle fjender (s. 114-116).



Forskansning af boligområdet som er indhegnet bag en mur giver beboerne en følelse af at være beskyttet fra ydre trusler.

Stedets og boligens betydning

Med udgangspunkt i diskussioner om globalisering og reflektiv modernitet kan det måske forekomme besynderligt at tale om stedets betydning, fordi store dele af især globaliseringsdebatten netop drejer sig om opløsningen af tid og sted. Men paradoksalt har denne opløsning, eller rettere truslen om opløsning, resulteret i en øget fokusering på stedets betydning. Når alle steder i verden (ud fra økonomiske investeringskalkuler) principielt er lige gode, bliver det nemlig vigtigt at afsøge og fokusere på stedernes særlige karakteristika. Så for igen at vende tilbage til Baumans to grupper af individer har de hver især deres grunde til at bekymre sig om stedets specificitet. *De facto-*

individerne kan ganske vist i nogen udstrækning erklære sig uafhængige af sted, men deres kosmopolitiske verden er en identitets- og kulturløs bobble, og netop derfor har de brug for et særligt sted, der er anderledes end alle de steder, de ellers færdes i (Bauman, 2002: 58 -61). Og *de jure*-individerne, der reelt er bundet til stedet, men som ikke desto mindre bombarderes med billeder og information fra steder i hele verden, og som løbende konfronteres med globaliseringsretorikken oplever måske i endnu højere grad behovet for at føle, at netop deres sted er noget særligt.

Sideløbende hermed spiller det ind, at staten har mistet sin rolle som formidler af identitet og fællesskab. Nationalstaten har altid været en abstrakt konstruktion, men tidligere har velfærdsstatens omfordelende karakter sikret økonomisk lighed og fælles værdier, som har dannet rammen om et fællesskab med en særlig dansk selvforståelse. De instrumenter, der muliggjorde velfærdsstatens økonomisk politik, er imidlertid blevet undermineret af den fri bevægelighed for mennesker og kapital. Dermed opfattes velfærdsstaten i stigende grad som et tomt fællesskab, og i takt med den øgede individualisme bliver tryghed og sikkerhed i stigende grad opfattet som private anliggender. I stedet for staten som tryghedsskabende institution rettes blikket mod lokalområdet som et mere håndgribeligt udtryk for fællesskab (Bauman, 2002: 112-113).

Mennesket har en tendens til at skabe mening, hvor det er muligt, og i en senmoderne og usikker verden kan boligen anskues som symbolsk univers, hvor man søger at skabe mening. For Beck og Giddens er individet ikke længere bundet af familie, traditioner og sociale klasser, men 'frisat' og dermed tvunget til at definere og skabe sig selv bl.a. gennem forbrugsaktiviteter som f.eks. valg og indretning af bolig. Internationale undersøgelser viser, at man i Danmark og de øvrige nordiske lande lægger mere vægt på boligen end i noget andet land i verden. Boligen spiller en meget vigtig rolle i vores hverdag, og vi lægger meget betydning i vores bolig, både i hvordan den ser ud, hvor den er beliggende, og hvordan den er indrettet. Vi bruger en stigende andel af vores indkomst til boligen og vi bruger ikke blot boligen for at skaffe 'tag over hovedet', men også som et billede, som viser hvem vi er, eller hvem vi gerne vil være. Samtidig er der en tendens til tilbagetrækning til hjemmet - en udvikling der i USA er beskrevet som cocooning eller forpupning.

Tryghedsbegrebet

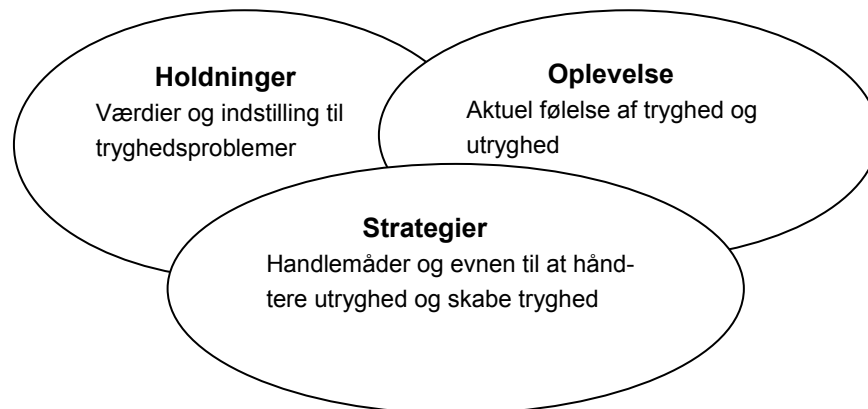
Tryghed er forskelligt fra en person til en anden. Det der gør nogle utrygge påvirker kun i mindre grad andre. Tryghed ændrer sig over tid og er påvirket af aktuelle hændelser. Nogle mennesker bekymrer sig ofte og meget, mens andre kun sjældent er bekymrede og grundlæggende føler sig trygge. Ens personlighed, baggrund og oplevelser har betydning for, hvad der skræmmer en og skaber utryghed.

Tryghedsbegrebet er uhåndterligt, fordi det knytter sig til en række følelser som bekymring, vrede, angst, frygt, sorg mv. og det kan derfor være svært at få et præcist billede af folks tryghedssituation.

Der kan overordnet skelnes mellem den utryghed, som en person føler ved samfundsmæssige forhold og personens utryghed i forhold til de nære ting. Samfundsmæssige vilkår forholder man sig til på et mere abstrakt niveau, mens de nære ting relaterer sig til personlige og konkrete problemer og oplevelser. Det er derfor vigtigt at skelne mellem den utryghed borgerne selv føler, og den utryghed de nærer på samfundets vegne.

Huset Mandag Morgen og TrygFonden undersøgte danskernes tryghedssituation både i 2004 og 2005. I undersøgelserne søgte man at måle og udvide forståelsen af danskernes tryghed.

Når man undersøger folks aktuelle tryghedssituation, vil deres svar være en afspejling over den enkelte persons holdninger og værdier i forhold til tryghedsproblemer. Svaret refererer også til de oplevelser, den enkelte person har haft, som har skabt utryghed, og endelig vil svaret være et udtryk for den enkeltes evne til at håndtere utrygheden. Dette er illustreret i nedenstående figur.



Figur 2. Aspekter i forhold til at undersøge tryghed. Kilde: Huset Mandag Morgen & TrygFonden, Tryghedsrapport 2004, p. 12.

I rapporterne skelnes der mellem positiv og negativ tryghed. Positive strategier handler om at turde håndtere tilværelsens usikkerheds- og faremomenter på en offensiv og konstruktiv måde. Positiv tryghed handler om personens indfaldsvinkel til tilværelsen. Det handler om personens holdninger og egenskaber. Den enkelte persons strategier og handlinger er således en afspejling af holdninger og egenskaber. Personlige oplevelser – gode som dårlige – er også med til at præge personens strategier og handlinger. Der peges på et sæt af holdningsegenskaber, som er karakteristiske for den positive tryghed nemlig handlekraft, selvtillid, mod, tillid, forandrings- og risikovilje. Negative strategier er i stedet fokuseret på at mindske eller undgå utrygheden ved at reducere risici og sårbarhed.

I rapporterne understreges det, at den væsentlige forskel mellem positiv og negativ tryghed er, at positiv tryghed er at *være tryk til at gøre noget* i modsætning til den negative tryghed, hvor man søger at *beskytte sig fra noget*. Tryghed er ikke blot at være fri for risici og utryghed. Tryghed er andet og mere end fraværet af utryghed, ligesom sundhed ikke bare er det samme, som ikke at være syg.

Danskernes tryghedssituation

Flere undersøgelser viser, at danskerne generelt føler sig trygge. I *Tryghedsrapport 2004* viste Huset Mandag Morgen og TrygFonden, at familien er det sted, hvor den enkelte finder den største tryghed, men det er også her, årsagen til de største utrygheder findes. Rapporten viste, at det var nære forhold som alvorlig ulykke eller sygdom, mangel på penge i tilfælde af en uventet udgift samt tilsætningsstoffer i maden, der skabte bekymring. Den abstrakte eller samfundsmæssige bekymring drejede sig i 2004 om miljøødelæggelse, mislykket integration af indvandrere, arbejdsløshed, kriminalitet samt terror mod Danmark. Undersøgelsen viste også, at den personlige tryghed er større, end trygheden i relation til mere abstrakte, samfundsmæssige forhold.

Mandag Morgen og TrygFonden fulgte op på tryghedsundersøgelsen i 2004 og har udgivet *Tryghedsmåling 2005*. *Tryghedsmåling 2005* viser, at danskere fortsat føler sig grundlæggende trygge - tre ud af fire danskere giver udtryk for, at deres liv altovervejende er præget af tryghed. Det indebærer imidlertid også, at en fjerdedel af danskerne føler sig utrygge. Undersøgelsen viser samtidig, at den samlede målte tryghed er mindre end i tidligere undersøgelser. Undersøgelsen peger således på en tendens til, at andelen af danskere, som generelt føler sig utrygge, er steget. Det gælder både den grundlæggende tryghed samt trygheden på nogle specifikke områder i livet. Undersøgelsen bekræfter tidligere undersøgelser, hvor utrygheden især er knyttet til nære problemer af økonomisk karakter, bl.a. frygten for at miste sit arbejde og i forhold til sygdom. Undersøgelsen viser desuden, at der er blevet flere af dem, som føler sig virkelig utrygge.

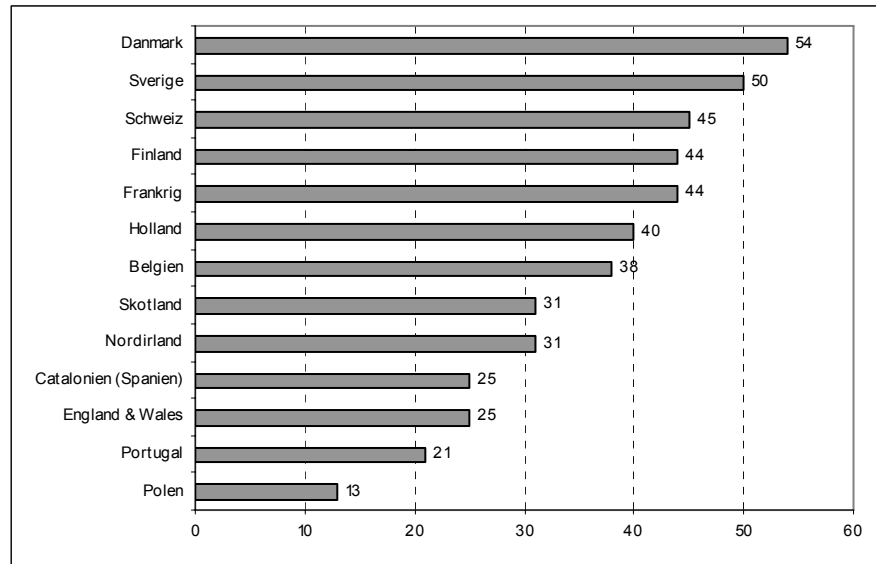
I *Tryghedsmåling 2005* er forhold i boligområdet blevet undersøgt, og her ses det, at næsten 12,5 procent af deltagerne i undersøgelsen var meget eller ret utrygge for at blive udsat for indbrud. Dette er en stigning i forhold til 2004, hvor knap 11 procent følte sig utrygge. Det er de ældste af danskerne, som er mest bekymrede for at blive udsat for indbrud. Undersøgelsen viser samtidig, at kun fem procent af danskerne i undersøgelsen havde været udsat for indbrud i deres bolig. Et forhold som skaber utryghed for næsten en tredjedel af beboerne er vild kørsel, f.eks. på knallert, mens dårlig belysning er et problem for næsten en fjerdedel af danskerne. Affald der flyder er et problem for ca. en femtedel af deltagerne i undersøgelsen. Mellem ca. 8 til ca. 14 procent af danskerne føler sig generet af dårligt vedligeholdte bygninger og tilgroede haver, drikkeri på bænke, hærværk og graffiti, urolige og truende unge samt konflikter mellem naboer.

Danskernes relative tryghed

Som skitseret i det foregående er den generelle personlige tryghed relativt stor. Mens mange danskere har en samfundsborgerbekymring eller utryghed ved kriminalitet, er det kun en mindre del af befolkningen, som føler sig personligt utrygge i forhold hertil. Kyvsgaard (2003) har undersøgt spørgsmålet om utryghed, angst og bekymring for vold og kriminalitet, og hvorvidt danskerne er mere utrygge og bekymrede end tidligere. Kyvsgaard refererer til en række komparative undersøgelser af de europæiske befolkningers tryghed, hvilket giver indblik i, om danskerne er mere utrygge end andre europæere. Danske undersøgelser vedr. befolkningens bekymring, og også

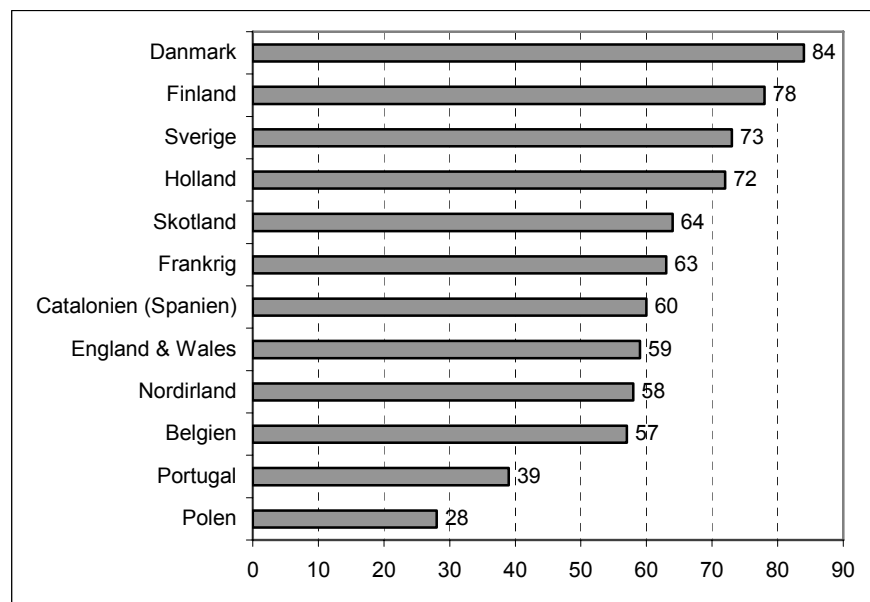
angst for bl.a. vold og kriminalitet, er gennemført over en lang årrække, og det er således muligt at undersøge, om bekymringen eller angsten har ændret sig.

Sammenlignet med de øvrige europæiske lande er danskerne det folkefærd, der føler sig mest trygge. Et spørgsmål som gennemgående er blevet stillet er, hvorvidt man føler sig tryk ved at færdes i lokalområdet efter mørkets frembrud, som det ses af nedenstående figur.



Figur 3. Procentandel der føler sig meget trygge, når de færdes i deres lokalområde efter mørkets frembrud, fordelt efter nationalitet. Kilde: van Kesteren et al. 2001 (fra Kyvsgaard 2003, p. 2).

Som det ses af figur 3, er Danmark det land, hvor den største andel af befolkningen svarer, at de føler sig trygge ved at færdes i lokalområdet efter mørkets frembrud. Figuren viser dog samtidig, at en stor del af befolkningen føler sig utrygge.



Figur 4. Procentandel der efter mørkest frembrud føler sig meget trygge i deres hjem fordelt efter nationalitet. Kilde: van Kesteren et al. 2001 (fra Kyvsgaard 2003, p. 3).

Figur 4 viser andelen af de europæiske befolkninger, som føler sig trygge i deres hjem efter mørkets frembrud. Også her ligger danskerne helt i top, hvor 84 procent af befolkningen føler sig trygge. Figur 4 og figur 5 viser tilsammen, at danskerne er det folkefærd som føler sig mest trygge både i forhold til at færdes i lokalområdet og i forhold til tryghed i hjemmet. Undersø-

gelsen blev gennemført i 1996, 2000 og 2002 og hver gang har Danmark været det land med den største andel trygge sammenlignet med de øvrige europæiske lande.

Kriminologiske undersøgelser viser, at kriminalitetsniveauet i Danmark ligger omkring det gennemsnitlige niveau i Europa, men at alvorlighedsgraden er lavere. Undersøgelserne viser også, at anmeldelsestilbøjeligheden samtidig er usædvanlig høj. Som nævnt viser Kyvsgaard (2003), men også Balvig (2001), at angsten for kriminalitet i Danmark ligger på et lavere niveau end i noget andet europæisk land. Det skal dog samtidig understreges, at der i alle de undersøgte lande, er en stor andel af befolkningen, som føler sig utrygge i deres hjem efter mørkets frembrud. Undersøgelserne viser desuden, at en meget stor del af befolkningen, føler sig utryg, ved at færdes i lokalområdet efter mørkets frembrud.

Bekymring for vold og kriminalitet

Danskernes bekymring for vold og kriminalitet bliver regelmæssigt undersøgt af Institut for Konjunktur-Analyse (IfKA), som viser, at mens andelen som bekymrer sig meget for vold og kriminalitet lå på 60-70 procent fra 1985 til 1996, faldt andelen til 50-60 procent i slutningen af 1990'erne. I 2001 og 2002 var andelen af danskere som bekymrede sig meget kun 43 procent, og i både 2003 og 2004 var andelen faldet til 37 procent.

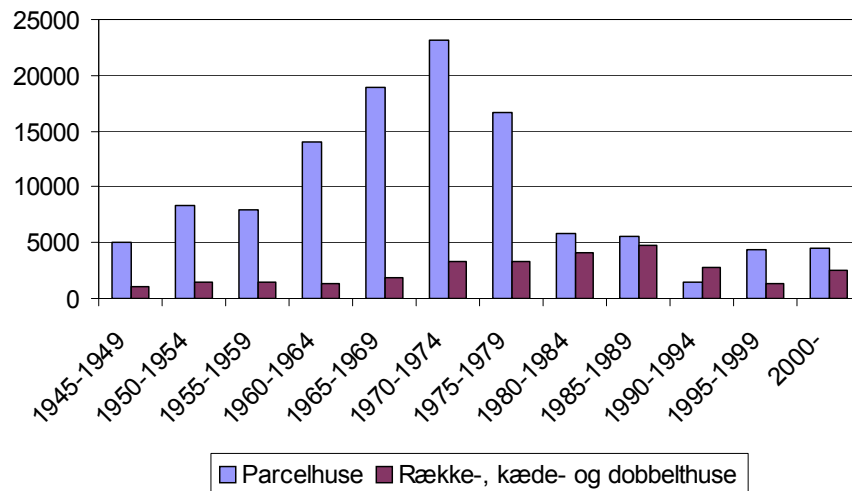
Danskerne er altså relativt set et ubekymret folkefærd som - i hvert fald indtil 2003 - bekymrede sig stadig mindre for vold og kriminalitet. Kyvsgaard (2003) peger på to mulige forklaringer på danskernes høje tryghedsniveau. For det første er danskerne overvejende tilfredse med politiets arbejde og indsats, og for det andet er der meget lidt alvorlig kriminalitet i Danmark. Samtidig er Danmark et stærkt velfærdssamfund, hvor staten kan tilbyde hjælp i tilfælde af skader, ulykker eller kriminalitet. Kyvsgaard fremhæver desuden, at der kriminalpolitisk i de senere år er blevet øget fokus på ofre med bl.a. oprettelsen af offerrådgivninger og centre for voldtægtsofre - at ofret i dag er i centrum, fordi vi alle er eller betragter os selv som potentielle ofre.

Tryghed handler om oplevelsen af faktisk kriminalitet, men også blot om forestillingen om kriminalitet. Kriminalitet skaber utryghed, men også andre ikke-kriminelle forhold kan skabe utryghed. Det drejer sig om udformningen af boligområdet, og hvorvidt der er stier, pladser og indgangspartier, der opleves utrygge f.eks. pga. dårlig belysning eller beplantning, der hæmmer udsyn og overblik. Mange mennesker føler det også utrygt, når f.eks. unge, indvandrere, alkoholikere eller narkomaner opholder sig i boligområdet og eventuelt gør tilråb til forbipasserende. I vores nære miljø; boligområdet er det væsentligt for vores velfærd, at vi kan færdes uden at bekymre os om vold og kriminalitet.

Bolig- og bebyggelsesplaner

Danske byer og boligområder domineres af de sidste 100 års boligbyggeri, det man kunne kalde velfærdssamfundets boligprojekt. Det tæller villa- og parcelhuskvarterer, etageboliger i blokbebyggelser, tæt-lave række- og gårdhavehuse og den tætte, høje bys boliger. Områderne udgør markante indslag i bybilledet i kraft af en meget forskellig karakter. De tilbyder forskellige kvaliteter og er opført på vidt forskellige idegrundlag. Boligområderne afspejler velfærdssamfundets omskiftelige forestillinger om 'den gode bolig' og 'det gode liv'.

Fra år 1900 til 1990 blev befolkningstallet fordoblet i Danmark, hvor andelen der bor i byer steg fra 38 til 85 procent. Der blev i gennemsnit opført 21.000 nye boliger hvert år. Fra 1970 til 1974 var aktiviteten særlig stor, og i denne periode blev der bygget omtrent 50.000 nye boliger om året (Ærø og Willeberg, 2000).



Figur 5. Boligbyggeri 1945-2004. Kilde: Danmarks Statistik, Statistikbanken.

Som det ses af Figur 5, var der en næsten eksplosiv vækst af parcelhusbyggeri såvel som en væsentlig stigning i opførelse af række-, kæde- og dobbelthuse fra starten af 1960'erne. Helt frem til slutningen af 1970'erne lå boligbyggeriet på et højt niveau. Boligbyggeriet fra 1960'erne og 1970'erne udgør derfor en meget stor del af den samlede boligmasse i Danmark.

Der findes omkring 1,2 mio. fritliggende enfamiliehuse Danmark, og cirka halvdelen af befolkningen bor dermed i enfamiliehus. Der er tale om en såkaldt 'åben-lav' boligtype som muremestervillaen, patriciervillaen og typehuset. Bebyggelsestypen åben-lav har sin oprindelse i ideen om havebyen, som opstod sammen med det system, der fortsat planlægges efter i store dele af verden – ideerne om funktionsdeling og zoning (Gaardmand, 1993; Hansen, 1986; Taylor, 1998). Under industrialiseringen vokser storbyerne, og problemerne med forurening lagde pres på forholdet mellem produktion og folkesundhed. I slutningen af 1800-tallet gav disse forhold anledning til stiftelse af 'The Garden City Association' i England, baseret på Ebenezer Howards ideer om havebyen som løsningen på centrale problemer i byudviklingen (Hall & Ward, 2000).

Fra 1960 til 1975 opførtes der i Danmark omtrent 500.000 nye parcelhuse (Ærø og Willeberg, 2000). Forklaringen er velstandsstigninger og rationaliseringer i byggeriet, der førte til et sandt byggeboom i 1960'erne. Middelklas-

sen fik råd til eget hus. Skattemæssige fordele, og herunder et betragteligt rentefradrag, betød sammen med en lav rente og siden inflation, at man til trods for den store investering i eget hus, hurtigt kom på føde igen.

Begrebet typehus opstod som betegnelse for parcelhuse opført fra slutningen af 1960'erne af murer- eller tømmerfirmaer, der specialiserede sig i opførelse af standardiserede enfamiliehuse. Husene var dermed relativt ens i planen og blev ofte opført i ens materialer. Standardiseringen afledte en markedsføring til bestemte livsstile, hvor husene fik betegnelser som 'Royal-huset' med to adskilte funktioner: en privat og en repræsentativ, og 'Livs-stilshuset' med særligt stort køkkenalrum (Kortegård, 1987).

'Åben lav' og 'tæt lav' bebyggelser

'Åben-lav'-bebyggelsen eller enfamiliehuset med have er hovedsagligt ejerboliger, og repræsenterer en boligform, der tilbyder muligheder og frihed til at arrangere boligen helt efter individuelle ønsker, både hvad angår materialer og udseende. Man kan sætte præg på boligen både udendørs og indendørs, og opnå et præg tilpasset ejerens valgte smag og stil. Mange enfamiliehuse er siden opførelsen renoveret gennemgribende, ombygget eller udvidet. Bagsiden af det private ejerskab er, at ejeren er eneansvarlig for drift og vedligeholdelse. Udgifter til større reparationer og istandsættelser påhviler alene ejeren.



'Tæt-lav' boligen er populær især hos børnefamilien. Her er egen have og ofte også legeplads og andre fælles faciliteter.

'Tæt-lav'-bebyggelser som række-, kæde- og klyngehuse repræsenterer en anden bebyggelsestype, der i stor skala blev etableret under velfærdssamfundet. Tæt-lav-byggeri blev de sene 1970'ere og 1980'eres dominerende bebyggelsestype, og i begyndelsen af 1980'erne overgik de parcelhuset i antal opførte boliger pr. år. Mens der i det tidlige boligbyggeri ikke var tænkt så meget i naboskab, så var den næste bølge af forstadsboliger i 1960'ernes parcelhuse og tæt-lav-bebyggelser tænkt som små lokalsamfund. Den fysiske planlægning og indretning af 70'ernes parcelhusbyggeri var for en stor dels vedkommende bygget efter idealer om funktionsadskillelse – med boligerne adskilt fra erhverv og med god adgang for biltrafik. Boligområderne var anlagt med adskillelse af blød og hård trafik, hvor gang- og cykelstier typisk var placeret i yderkanten af boligområdet. En stor del af 70'ernes parcelhusbyggeri var planlagt med fælles grønne arealer og også ofte andre fællesfaciliteter som beboerhus og daginstitutioner.

Der er mange åbenlyse fordele ved tankerne bag funktionsadskillelse og adskillelse af forskellige former for trafik. Men adskillelse af den bløde og hårde trafik er også forbundet med ulemper. En svaghed er, at gang- og cykelstier som ligger tilbagetrukket fra anden færdsel såvel som i forhold til boligerne ofte opleves som utrygge. Når stisystemerne samtidig ligger i udkanten af boligerne uden direkte kontakt herimellem, skaber det utryghed for beboerne, når de færdes der. Sådanne stisystemer er også udsatte for hærværk og graffiti og fungerer ofte som flugtvej i forbindelse med indbrud. Isolerede stisystemer indbyder også til f.eks. vild og hurtig knallertkørsel, som kan være til fare for gående og cyklister.

Beboernes oplevelse af tryghed

Boligen, boligområdet og byplanen har til alle tider søgt at indfri et ønske om tryghed. Det gælder både den personlige sikkerhed, for ejendele og helse, selve livets opretholdelse og for relationer mennesker imellem. Fra gode boliger og fællesfaciliteter til regulerede trafikforhold.

Mange bekymrer sig om kriminaliteten i by- og boligområder, og det slår f.eks. igennem som et krav om tryghed og sikkerhed i og omkring boligen. Når danskerne vælger bolig, er forestillingen om tryghed og sikkerhed således af afgørende betydning. Det er kortlagt på baggrund af gentagne præferenceundersøgelser, der viser, at forvisningen om at man kan færdes trygt og sikkert i et boligområde er afgørende for, hvor vi føler os hjemme og vælger at bo (Byforum, 2001, Ærø, 2002). Ved valg af bolig og -område er det af afgørende betydning, at man ikke behøver at frygte indbrud og trygt tør sende sine børn ud på legepladser og rekreative områder, samt at man selv kan nyde og opholde sig sikkert i de rekreative områder.

Ud over et stærkt ønske om at bo i et område uden kriminalitet, lægger majoriteten vægt på at bo i et boligområde, hvor der hersker en vis enighed om de uskrevne regler og normer. Det gælder spørgsmålet om hvordan man omgås og hilser på hinanden, hvor det 'gode naboskab' er højt ønsket. Det ses også som et ønske om at bo nær andre med samme alder og i samme livssituation (Ærø, 2002, Ærø et al. 2005).

Til de forhold der skaber utryghed for beboere i et boligområde hører for det første oplevelsen af deciderede lovbrud i form af indbrud, tyverier eller grove chikanerier og overfald, og dermed brud på de lovfæstede normer, der gælder for alle i samfundet. Brud med disse normer vil ofte være dybt krænkende og skaber utryghed. Hærværk og graffiti skaber også utryghed for mange mennesker, fordi det vidner om, at noget kriminelt har fundet sted.



Mange føler sig utrygge og krænkede af graffiti.

Der er flere andre forhold, som kan skabe utryghed i boligområdet. Det kan være tilstedeværelse af f.eks. alkoholikere eller narkomaner, som for mange kan gøre det ubehageligt og utrygt at færdes i, eller til og fra boligområdet. Større grupper af unge, indvandrere m.fl. kan ligeledes skabe frygt for nogle

mennesker. Tilstedeværelse af f.eks. unge med støjende adfærd kan være til stor gene for mange mennesker og kan skabe utryghed.

Der kan være tale om generationskonflikter som følge af store andele unge og ældre i et boligområde, idet disse to grupper har forskellige normer og derfor ikke forstår hinanden. Ofte sameksisterer mennesker med forskellige kulturer og normer imidlertid helt problemfrit i boligområder. Men i nogle områder opstår der jævnligt konflikter mellem beboere med forskellige normer. Grunden kan være mødet mellem forskellige traditioner. Konflikter kan også opstå pga. uvidenhed om, at man med sin adfærd krænker andres normer.

Boligområdernes udformning

Andre undersøgelser (Nørgaard & Ærø, 2004 og Christensen, G og Ærø, T. 2003) viser, at boligområdernes udformning og udseende har betydning for omfanget af kriminalitet og beboernes oplevelse af tryghed. Undersøgelser viser også, at fysiske forbedringer er med til at styrke beboernes ejerskabsfølelse og samtidig øges den sociale kontrol og opmærksomheden i forhold til hinanden. Beboerne får herigennem en stærkere tilknytning til boligområdet og en større interesse i at bruge friarealer og fælleslokaler samt deltage aktivt i områdets udvikling.

Beboernes brug af fællesarealer og -anlæg kan medvirke til at skabe tryghed, fordi det giver mulighed for at komme i kontakt med andre beboere. I den forbindelse er vedligeholdelse af fællesarealerne vigtig, idet det indbyder til ophold og brug. Vedligeholdelse signalerer også engagement og vidner om, at her bliver der taget hånd om tingene. Modsat skræmmer forfald og manglende vedligeholdelse mange mennesker væk. Fornyelse og istandsættelse er et positivt signal til beboerne, mens manglende vedligeholdelse udtrykker ligegyldighed og kan animere til hærværk. Gode fællesarealer som indbyder til ophold, leg og møder mellem beboerne kan medvirke til, at boligområdet bliver et rarere sted at bo, hvilket øger beboernes velvære.

Hvorvidt man færdes henholdsvis trygt eller utrygt i by- og boligområder kan altså afhænge af områdets udformning og funktion, hvem man møder, og hvilke sociale netværk, der udfoldes. Andre forklaringer kan være ens personlige baggrund. Områdets generelle omdømme kan ligeledes antages at spille ind, og det samme kan forestillinger om kriminalitetens omfang.

Fire udvalgte boligområder

I projektet indgår fire udvalgte boligområder bestående af både kæde- og rækkehuse samt fritliggende villaer på store parceller. Der er altså tale om 'tæt-lav' og 'åben-lav' bebyggelser. De fire udvalgte boligområder er beliggende i Birkerød og Karlebo på Sjælland samt Odense M og Odense SV på Fyn. Boligområderne er anlagt gennem 1960'erne og 1970'erne. I alle boligområderne har en del af beboerne boet der, siden det blev opført og de beboere er i dag pensionister, som tilbringer en stor del af dagen i boligområdet. Alle boligområderne gennemgår for tiden et generationsskifte, hvor yngre beboere især børnefamilier flytter ind, når de ældre generationer flytter ud. I alle boligområderne er der derfor en aldersmæssig blanding af beboerne.

Den empiriske del af projektet består af to dele. Den første del er baseret på fokusgruppeinterviews med beboerne og interviews med andre personer, som færdes i, eller har kendskab til de fire udvalgte boligområder. Det drejer sig om sundheds- og hjemmeplejere, hjemmesygeplejersker samt nærpolti. Den anden empiriske del af projektet består af en opgørelse over den faktiske kriminalitet i boligområderne, hvor der fokuseres på omfanget af forskel-

lige former for kriminalitet fra 2002 til 2004. Dette sammenholdes med en beskrivelse af mediernes rolle og beboernes forestilling om kriminaliteten i deres boligområde.

I de følgende afsnit søges en forståelse af tryghedssituationen i de undersøgte boligområder ud fra en række temaer. Der fokuseres på oplevelsen af indbrud, naborelationer og etablering af f.eks. nabo-hjælp beboerne imellem. Selve boligområdet og det nære miljø til boligerne er også et centralt tema i undersøgelsen f.eks. i forhold til tryghed ved at færdes i området. Fokus er ydermere på normer og omgangsformer, og hvordan f.eks. brud på normer og udvikling af konflikter påvirker beboernes tryghed. Endelig undersøges spørgsmål i relation til opgaver, ansvar og organisation af ejerboligområdet. Gennem hele det empiriske afsnit indgår udsagn fra beboere og andre personer med kendskab til boligområderne.

Indbrud og nabo-hjælp

At blive offer for kriminalitet er en voldsom og krænkende oplevelse. Når det sker i beboerens eget kvarter eller boligområde, er det særligt intimiderende, fordi de fleste har en forventning om at kunne færdes trygt og sikkert, dér hvor de bor. Indbrud er ubehageligt og krænkende, fordi en fremmed trænger ind i ens hjem, og man mister værdier, som kan have stor affektionsværdi. Selvom man får erstatning fra forsikrings-selskab, er et indbrud forbundet med både tab og utryghed.

Oplevelse af indbrud og anden kriminalitet

Der er stor forskel på beboernes oplevelse af at have indbrud. Nogle af beboerne har prøvet at få gennemrodet ejendele, hvor alt var væltet ud på gulvet, hvor inventar var ødelagt, og hvor hoveddøren var smadret. Enkelte beboere har også oplevet at komme hjem, mens indbrudstyven stadig var i huset. Sådanne oplevelser er meget voldsomme.

”Da vi kom hjem var alt væltet ud på gulvet – og det er det værste vi har været udsat for. At få gennemrodet vores personlige ting”.

Andre beboere oplevede, at de næsten ikke kunne se, at der havde været indbrud. Hjemmet var efterladt i pæn og ryddelig tilstand, og kun få ting var blevet stjålet. Her var det først da beboere opdagede, at et vindue var brudt op, at de blev opmærksomme på, at nogle af deres ting var forsvundet. Tyvekosterne er oftest let omsættelige ting som f.eks. B&O anlæg, fladskærme, computere, smykker, penge mv. Flere beboere har desuden oplevet at få stjålet mindre ting som f.eks. øl og sodavand fra terrassen og redskabs-skur. En enkelt beboer har endog været udsat for indbrud i boligen, hvor det kun var mad fra køleskabet, som var forsvundet. Enkelte beboere havde oplevet at komme hjem fra ferie og fundet spor i sneen, som kunne være en indbrudstyv. Disse situationer skærper beboernes opmærksomhed, men oplevelsen giver ikke beboerne anledning til at ændre adfærd eller indbrudssikre boligen.



Boliger som ligger isoleret, for enden af en blind vej er ofte mere udsat end boliger, hvor mange beboere kommer forbi, og hvor det er muligt at se, hvad der foregår.

Beboerne som har oplevet indbrud giver udtryk for, at indbruddet sætter langvarige spor, og at de blev meget berørte af det. Man kan f.eks. i lang tid være urolig, når man er på vej hjem til boligen. Efter et indbrud tænker flere af beboerne, at bare der ikke har været indbrud igen. Beboernes tanker kredser også om, hvorvidt der er nogen i boligen, når de kommer hjem.

Enkelte beboere har oplevet hærværk på deres bolig med ildpåsættelse til postkasse og smadrede blomsterkrukker. Andre beboere har været udsat for ildpåsættelse af deres biler, som var parkeret i et fælles garageanlæg. Sådanne oplevelser skaber utryghed hos beboere – om end i mindre grad hos de beboere, som var fælles om oplevelsen. I flere af boligområderne er der fra tid til anden vindueskiggere. Dette er til gene for beboere, men skaber ikke i sig selv utryghed.

Efterfølgende reaktioner

Indbrud i ens bolig er intimiderende, ubehageligt og krænkende. Den umiddelbare reaktion er ofte irritation og vrede, men senere melder der sig andre stærke følelser i forhold til, at et fremmed menneske er brudt ind i ens hjem og har gennemrodet ens ting. At miste værdier er i sig selv ubehageligt, og mange mennesker er kede af at have mistet ting f.eks. smykker, som har affektionsværdi. Indbrud i boligen kan gøre beboere utrygge længe efter. Nogle mennesker som har oplevet indbrud skubber det fra sig og fokuserer på, at det bare er 'døde ting'. Andre beboere kommer aldrig over det og ender med at flytte på grund af indbruddet.

Nogle af beboere – ofte kvinder – oplever efterfølgende stor utryghed, når de er alene hjemme. Nogle beboere giver også udtryk for, at de føler sig utrygge ved tanken om, at deres børn kommer alene hjem fra skole med risiko for, at de bliver de første som oplever indbrud, eller i værste fald kommer hjem, mens der stadig er tyve i huset.

"Børnene var ikke hjemme, men de kunne lige så godt havde siddet på 1. sal og spillet computer".

Efter indbrud er beboere mere på vagt, og det er først her, at de fleste beboere går i gang med at sikre boligen. Beboerne giver udtryk for, at stimer af indbrud i et boligområde styrker sammenholdet og opmærksomheden såvel som giver anledning til at udveksle råd og erfaringer.

Kontakt til nabo, familie m.fl. efter indbruddet

Efter et indbrud er der behov for at tale med andre, f.eks. naboer. Det er en voldsom oplevelse, som beboerne har brug for at bearbejde. Nogle fortæller straks naboerne, hvad der er sket. Par og ægtefæller bearbejder oplevelsen ved at tale sammen om deres oplevelser. Ofte er det den ene af beboerne, som er kommet hjem efter indbruddet og den person kan have en helt anden oplevelse sammenlignet med andre familiemedlemmer, som kommer senere hjem. Især for enlige eller andre der kommer til at stå alene med oplevelsen af indbrud, kan der være behov for at tale med andre ofre eller at modtage krisehjælp. Beboerne i undersøgelsen giver gennemgående udtryk for, at de ikke ønsker unødigt indblanding fra naboerne og helst vil passe sig selv, men de mener, der er behov for nabohjælp og støtte efter indbrud.

I de berørte boligområder har man oplevet, at indbrud kommer i stimer, hvor flere husstande får indbrud samtidigt. Det betyder, at folk begynder at tale sammen, og gør det måske nemmere for beboerne at komme sig over oplevelsen. Som følge af stimer af indbrud i boligområderne har flere af grundejerforeningerne efterfølgende udsendt skrivelser for at advare mod indbrud. Beboerne giver udtryk for, at sådanne initiativer en god ide, fordi man bliver mindet om at passe på.

Kriminalpræventive tiltag (nabohjælp, alarmer mv.)

Mange af beboere har oplevet indbrud, og der er i alle de undersøgte boligområder etableret forskellige former for nabohjælp. Nabohjælp er afhængig af, hvem man har til nabo. De fleste har gode men også dårlige naboer og det er ofte kun dem, der er meget tæt på, som man forholder sig til. En god nabo er en, man har tillid til og er på bølgelængde med.

Stort set alle beboere har en aftale med en eller flere naboer om at holde øje med deres hus i forbindelse med længerevarende ophold væk fra hjemmet, som ferie eller weekendophold i sommerhus mv. Man aftaler at gå en tur rundt om huset med jævne mellemrum og sørger for at fjerne post og f.eks. fylde affald i affaldssækken, så huset ser beboet ud. I nogle boligområder er nabohjælpen meget tæt, og hvis bare man hører en lyd hos naboen, så går man ind og tjekker pr. automatik. Andre beboere opholder sig i naboens bolig i forbindelse med ferie og sætter sig f.eks. og læser avis, således at boligen ser beboet ud. Modsat er der også beboere, som ikke reagerer på naboens tyverialarm, enten fordi de har svært ved at lokalisere alarmerne, fordi de ikke ønsker at involvere sig, eller fordi de er irriterede over larmen.

Mange af beboerne har installeret tyverialarm, men har gennemgående ringe tiltro til effekten af en alarm, idet man ikke forventer, at vagtcentralen reagerer tids nok til at pågribe indbrudstyven. Beboerne mener, at en alarm kan besværliggøre indbrud, men ikke forhindre det. Alarmerne giver måske i stedet anledning til, at tyven vælger at gå derhen, hvor man ikke har alarm.

"Jeg har opsat låse og alarmer. Jeg ved ikke om det gavner noget som helst, men det gør os mere rolige".

Beboerne fremhæver, at hvis alarmerne skal have en effekt, så skal naboerne være involverede. Dermed bliver det i sidste ende afgørende, at man har et godt naboskab. I nogle boligområder har man i fællesskab lavet et simpelt net af alarmer. Her har 3-4 naboer sluttet deres alarmer sammen, så der bliver ringet til flere, hvis der er indbrud i et hus. Systemet fungerer sådan, at alarmerne ringer til en kæde af mobiltelefoner, når den udløses.



Adgangen til dette rækkehus er ret ugenert fra en bagsti. Beboerne har sikret adgangen med en kraftig låge med lås.

Mange af beboerne sætter flere forskellige ting i værk, når de skal væk fra hjemmet i en længere periode. Nogle beboere aftaler, at naboen skal parkere deres bil i indkørslen i forbindelse med ferier. Andre vælger at tage toget til lufthavnen, så deres egen bil er i indkørslen. Flere beboere har klippet deres hæk ned, så der er frit udsyn til huset. En del af beboere har 'tænd-sluk'-ure og giver naboer besked om længerevarende fravær, så en eller flere beboere kigger efter huset. Der er stor opmærksomhed på faren for indbrud i forbindelse med ferier, hvor man er væk hjemmefra i lang tid, mens de færreste i dagligdagen tænker på faren for indbrud.

Mange af beboerne holder øje med trafikken i området, f.eks. når de lufter hund. Beboerne er enige om, at man bemærker, når der er fremmede personer i området, de er typisk søgende, og det er tydeligt for de faste beboere, hvem der hører til området, selvom man ikke kender alle naboerne.

"De fleste indbrudstyve får politiet fat på, på baggrund af henvendelser fra borgerne, som synes, at der foregår noget, som ikke er normalt. Det er de faste beboere som kan se, når der er ændringer i det daglige mønster og så derefter ringer til politiet".

I et enkelt boligområde har en stor gruppe beboere gjort det til en vane at være på vagt over for ukendte eller mistænkelige personer i området. Her har beboerne meget tæt kontakt med hinanden, og de er på vagt, fordi de ved, at der er risiko for indbrud. I enkelte tilfælde har beboere selv pågrebet en indbrudstyv. Andre beboere har forhindre indbrud i naboens bolig, fordi de fik øje på indbrudstyven, som derefter forsvandt.

For nogle beboere handler tryghed om kontrol, hvor der opsættes låse, alarmer og overvågning mv. Generelt giver beboerne dog udtryk for, at de ikke ønsker at forskanse sig og oplever heller ikke et behov for at gøre dette. Enkelte af beboerne i undersøgelsen har personlige oplevelser i forhold til 'gated communities', hvor de har besøgt boligområder med bevæbnet vagt og patruljering i området. Disse beboere giver udtryk for, at de er glade for, at man i Danmark ikke har sådan nogle tilstande.

Flere af de undersøgte grundejerforeninger har taget initiativ til at få politiet til at komme ud og orientere om kriminalpræventive tiltag. Beboernes og politiets erfaring er imidlertid, at man først gør noget for at indbrudssikre sin bolig, når man har været udsat for indbrud. Et væsentligt problem i forhold til at orientere om, at der har været indbrud i boligområdet er, at emnet ofte er

tabubelagt, og at nogle naboer foretrække at leve i uvidenhed. Mange neget risikoen og forventer, at det er noget, som sker for naboen.

Boligerne og deres omgivelser

Boligområdet er det nære miljø, hvor vi forventer at kunne føle os trygge. Tryghed er påvirket af vores omgivelser – af bebyggelser og udearealer f.eks. hvorvidt der er stier, pladser og indgangspartier, der opleves utrygge pga. dårlig belysning, eller beplantning der hæmmer udsyn og overblik.

Stier, belysning og bevoksning

Boligområdet er dér, hvor beboerne færdes til og fra deres bolig. Her peger beboerne på forskellige forhold i relation til udformningen af selve boligområdet, som er problematiske og skaber utryghed. Det drejer sig først og fremmest om stisystemerne. I nogle tilfælde ligger stisystemerne i udkanten af boligområderne, i andre er der mørke stier mellem hver række af huse, og i et enkelt område er der stier på øde strækninger i forbindelse med grønne arealer. I et område færdes gående beboere langs områder med kolonihaver, som er øde om vinteren, og hvor belysningen samtidig er mangelfuld. På enkelte stier er der slet ingen belysning. Det skaber stor utryghed, og mange af beboerne undgår helt at færdes i disse områder efter mørkets frembrud.

Det er et gennemgående et problem i de undersøgte boligområder, at belysningen ikke er tilstrækkelig. I alle de undersøgte boligområder findes der stier, hvor belysningen er mangelfuld og hvor det er meget mørkt at færdes om aftenen. I et boligområde er der kun lys på hver anden lygtepæl – et initiativ som blev sat i værk i forbindelse med oliekrisen i 1973. Spørgsmålet vedrørende mangelfuld belysning på kommunale veje er et anliggende mellem den enkelte grundejerforening og kommunen. I flere af boligområderne undlader grundejerforeningerne at gøre opmærksom på problemet, af frygt for at udgiften bliver pålagt foreningen, ved at kommunale veje nedklassificeres til private fælles veje.



Stien forbinder to blinde villaveje, men der er langt til gadelyset og det afholder måske nogle fra at bruge stien i de mørke vintermåneder.

De fleste beboere sætter stor pris på grønne arealer, men når bevoksningen bliver tæt, føles det utrygt for beboerne at færdes dér. I flere af områderne er der tæt bevoksning, og beboerne udtrykker et stort ønske om, at der bliver tyndet ud i træer og buske for at skabe bedre udsyn og oversigt. Ingen af beboerne har dog været udsat for ubehagelige oplevelser, når de færdes på stierne. Det er altså forestillingen om, hvad der kan ske på en øde og måske

dårlig belyst sti snarere end fortilfælde af vold, overfald eller lign., som skaber utryghed for beboerne.

"Da mine døtre var yngre gik jeg dem nogle gange i møde, når de kom hjem om aftenen, for de var ikke særlig trygge ved at køre det sidste mørke stykke. Men der er altså aldrig sket noget".

En enkelt beboer giver udtryk for, at den manglende adskillelse mellem private og offentlige arealer er problematisk, fordi grænsen ikke er markeret. Her efterlyses et hegn mellem de grønne fællesarealer, cykel- og gangstier samt de private haver.



Tunneler var under udbygningen af landets mange forstæder i 1960'erne og 1970'erne løsningen på trafikale konflikter og risici. De sikrer, at trafikken kan afvikles sikkert, men er typisk mørke om natten og kilde til utryghed.

Vedligeholdelse og fællesanlæg

Beboerne lægger gennemgående stor vægt på, at der bliver taget vare på boligområdet, men mange påpeger, at indsatsen er utilstrækkelig. Det drejer sig især om de kommunale arealer, hvor græsset bliver slået én gang om året.

Hærværk og graffiti er generelt ikke noget problem i de undersøgte boligområder, men der er enkelte tilfælde. I et af boligområderne har man ansat to beboere til at vedligeholde og istandsætte fællesarealer og -anlæg. Her er erfaringerne, at jo bedre man holder området, jo mindre udsættes det for hærværk og graffiti. Dette bekræftes andre undersøgelser vedrørende brug og vedligeholdelse af udearealer (Ærø & Christensen, 2003).

Normer og omgangsformer

De fleste mennesker trives bedst med at deres naboer ligner dem selv. Det skaber grundlag for fællesskaber og mindsker risikoen for konflikter. Det er en stor beslutning at købe ejerbolig og de fleste mennesker undersøger mange forskellige forhold, før de beslutter sig for boligkøb. Samtidig er der økonomiske begrænsninger for den enkelte boligkøber, hvilket indebærer at beboernes sociale og økonomiske status ofte ligner hinanden i et ejerboligområde. Men mennesker er forskellige og der kan derfor opstå konflikter eller uoverensstemmelser af forskellig art.

Naborelationer

Mange af beboere giver udtryk for, at der er en ret stor enighed om, hvordan man opfører sig. Samtidig er beboerne enige om, at der med mellemrum op-

står uenighed og konflikter i forhold til, hvad der er acceptabel adfærd i boligområdet.

"Ofte er der tale om indkøringsproblemer, hvor tilflyttere lige skal lære, hvordan vi gør her".

Det kan være, at man ikke kan blive enige om f.eks. parkering, afbrænding af haveaffald, hundeluftning, rod, skrammel, vasketøj eller høns i haven. I nogle af boligområderne ligger boligerne meget tæt. Flere af boligerne er desuden meget lytte, og man er derfor meget tæt på sine naboer. Det stiller store krav til beboernes rummelighed og tolerance.



Garageanlæg, som det viste, kan udfordre normer for, hvad nogle beboere betragter som almindelig oplagring og hvad andre opfatter som rod.

Tolerance og rummelighed

Der er forskel på beboernes tolerance i de undersøgte områder. I nogle af områderne har beboerne stor tolerance over for hinanden, men også i forhold til støjende beboere i et tilstødende boligbyggeri. Beboerne giver her udtryk for, at de synes, der skal være plads til alle. For dem giver det ikke anledning til klager, når naboerne fester og spiller høj musik - også selvom det sker hver uge - når de også blot selv får lov til at udfolde sig uden andres indblanding. I andre boligområder skal der ikke meget til, førend beboerne bliver vrede og irriterede over andre beboere.

"Tolerancen er meget lav. Det er ikke let at være anderledes i dag".

Flere af beboerne giver udtryk for, at der er meget begrænset rummelighed og tolerance i forhold til beboere, som skiller sig ud på en eller anden måde. Enkelte beboere, som selv føler sig udsat, mener, at konflikterne ofte har baggrund i manglende kendskab til hinanden, og at det skaber utryghed og strid. Her bliver der også givet udtryk for, at når beboerne begynder at snakke sammen og lære hinanden at kende, så forsvinder problemerne. I nogle af boligområderne har man haft gode oplevelser med gårdfester, som har løst strid og spændinger mellem beboerne.

Nogle af konflikterne i boligområderne har baggrund i generationsspørgsmål, hvor grupper af unge giver anledning til sammenstød. Flere ældre beboere giver udtryk for, at de - for en sikkerheds skyld - går over på den anden side af vejen, når de ser en gruppe unge, som står på fortovet. I andre boligområder er der grupper af unge, som støjer og f.eks. gør tilråb til forbipasserende. Der er også - eller har været - problemer med børn og un-

ge, der laver hærværk mod beplantningen eller bebyggelser i flere af de undersøgte boligområder. I andre boligområder hvor unge fra området samles i grupper, giver dette ikke anledning til utryghed.

Beboernes reaktion i forhold til konflikter

I flere af boligområderne er erfaringen, at enkelte beboere tager kontakt til formanden for grundejerforeningen, som bliver bedt om at være mægler i en beboerkonflikt. I andre tilfælde beder man formanden om at rette henvendelse til naboen, eller man henvender sig til politiet, fordi man er bange for selv at tage konflikten og risikere at blive uvenner med naboen, som man måske ikke kender.

Politiet har en oplevelse af, at folk i højere grad end tidligere værner om deres bolig og vogter på eget territorium. Man har sin bolig og have kær - den har kostet meget, og man må arbejde hårdt for at opretholde den. Derfor reagerer man stærkt, hvis nogen beskadiger et træ eller overtræder ens enemærker. I forlængelse heraf bliver der givet udtryk for, at beboerne reagerer hurtigere og brokker sig, hvis det er noget, de ikke kan lide. Politiet oplever også, at der er en tendens til, at man ikke tager så meget hensyn til hinanden længere. Man tænker primært på sig selv og arrangerer f.eks. fyrværkeri til egen fest uden at tænke på, at det kan være til gene for andre beboere.



Mange beboere har brændeovn, som skaber lugt- og røggener. Den enkelte beboers valg af udvendig udsmykning af boligen kan også være en torn i øjet hos andre beboere.

Flere af beboerne føler sig utrygge ved grupper af unge i området, hvilket skaber konflikt, men meget få beboere tør sige fra over for de unge i området. Nogle af beboere undlader i stedet at færdes i de områder, hvor de unge holder til, fordi de er bange for at blive antastet eller udsat for vold. I et enkelt tilfælde, hvor der var problemer med en gruppe støjende og truende unge, tog en enkelt beboer (formanden for grundejerforeningen) hånd om situationen og snakkede med de unge, også selvom han blev truet.

Erfaringer fra andre boligområder viser, at man kan undgå nogle af konflikterne med grupper af unge, hvis begge parter accepterer, at der er steder og områder, hvor de unge kan opholde sig.

Organisering af ejerboligområdet

Når man køber en ejerbolig, er man indstillet på, at boligen, og det liv der udfolder sig omkring den, er ejerens eget ansvar. Bagsiden af det private ejerskab er, at den enkelte ejer står alene med vigtige opgaver som tryghed og sikkerhed i relation til boligen, og at det er den enkelte ejer, som selv må

iværksætte tiltag. I nogle områder etableres nabohjælp med den største selvfølge, men i andre områder er relationerne til naboerne begrænsede.

Boligejerens ansvar og grundejerforeningens opgaver

I alle de undersøgte boligområder er der etableret en grundejerforening, som tager sig af grundejernes fælles forpligtelser. Foreningen har typisk opgaver vedrørende vedligeholdelse af private fællesarealer og fællesveje. I nogle af boligområderne begrænser grundejerforeningens kontakt med medlemmerne sig den årlige generalforsamling.

Hovedparten af beboerne giver udtryk for, at de ønsker bedre orientering om, hvad der foregår i deres boligområde. Samtidig udtrykker politiet ønske om tættere relationer til grundejerforeningerne for at kunne give besked om, når man bliver opmærksom på, at udvalgte boligområder er udsat for indbrud. Politiet påpeger, at det er vigtigt, at reaktionstiden bliver så kort så muligt.

En mulighed for kommunikation til grundejerforeningens medlemmer er etablering af et adressekartotek med e-mail adresser, så der hurtigt kunne sendes besked til beboerne. En anden mulighed er internt TV i grundejerregi, hvor der kan advares, når der har været indbrud: er de sket på et bestemt tidspunkt og på en bestemt måde, f.eks. indbrud gennem et bestemt vindue. Her kunne der også være instruktion om og forslag til, hvordan man sikrer vinduet, og information om på hvilket tidspunkt i døgnet, man er mest udsat. I et af boligområderne har grundejerforeningen etableret en hjemmeside med generel information, nyttige oplysninger og aktuelle nyheder. Grundejerforeningen har også en lokal, intern TV frekvens og driver eget informationsprogram, hvor der løbende sendes meddelelser til grundejerne omkring praktiske forhold i bebyggelsen. I det aktuelle tilfælde har man via internt TV oplyst, når området har været udsat for indbrud. I et boligområde har man udviklet uformelle informationskanaler, hvor det hurtigt spredes, når der har været indbrud fordi beboere underretter hinanden, når de mødes på vejen, på vej ud i byen eller på vej til arbejde.

Gennem udvikling af forskellige kommunikationskanaler vil der være mulighed for udveksling af erfaringer mellem beboerne i forhold til etablering af forskellige initiativer til sikring af boligen, f.eks. opkobling mellem alarmer og naboers mobiltelefoner for at begrænse indbrud.



I nogle grundejerforeninger eller gårdlaug har man opsat skilte om overvågning af området. Hvorvidt der faktisk er opsat overvågningskamera er en anden sag.

Ønsker beboerne information om indbrud?

De fleste beboere har en positiv indstilling i forhold til kriminalpræventive tiltag, mens andre foretrækker at leve i uvidenhed og langt fra alle ønsker at blive informeret om de reelle farer, som de er udsat for. Nogle beboere føler sig så utrygge ved tanken om indbrud, at de vælger at fornægte, at der er en risiko i stedet for at orientere sig om muligheder for at sikre boligen. I undersøgelsen giver enkelte af beboerne udtryk for, at de også bliver utrygge af mediernes fokusering på kriminalitet.

”Jeg synes, der kan være visse fordele ved at leve i uvidenhed”.

Flere af beboerne giver udtryk for, at det er en dårlig ide blot at informere om, at ”nu har der igen været indbrud”, men at det er nødvendigt at kende til og etablere muligheder for at gøre noget. I modsat fald gør en sådan information mere skade end gavn og kan skabe utryghed i forhold til andre ting, som f.eks. at gå ud om aftenen. Beboerne påpeger, at det er afgørende, at man i grundejerforeningen bliver enige om, hvordan og hvornår man sender omlysning ud til medlemmerne, fordi indbrud i boligområdet – for nogle beboere – er et tabubelagt emne. Det understreger betydningen af, at enhver henvendelse til beboerne vedrørende aktuelle farer i deres boligområde skal forberedes godt, og at det har stor betydning, hvordan man videregiver information til beboerne.

Mange af beboerne har erfaring med, at Politiet er kommet ud til grundejerforeninger for at orientere om kriminalpræventive tiltag eller for at gøre opmærksom på, at et boligområde er udsat. Beboerne giver udtryk for, at de synes det er en god ide, fordi det er godt at blive mindet om at skærpe opmærksomheden på, hvem der færdes i boligområdet og få information om kriminalpræventive tiltag mv.

Faktisk kriminalitet

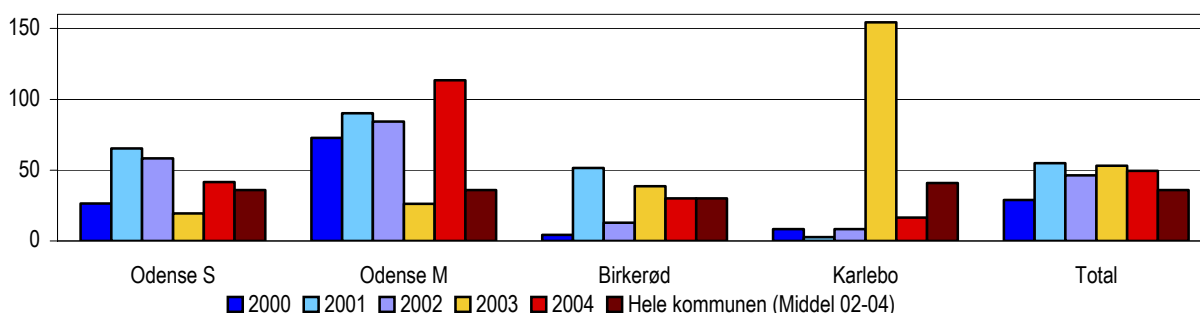
I det følgende gennemgås kriminalitetsniveauet, og udviklingen heri, i de fire undersøgte boligområder: to områder i Odense, et i Birkerød og et i Karlebo. Den faktiske kriminalitet dækker i denne sammenhæng over de anmeldelser, politiet har optaget, med gerningssted på en adresse i de udvalgte områder. Opgørelsen bruges som en indikator på situationen, men man skal huske på, at der dermed ikke nødvendigvis er tale om præcise tal for den kriminalitet, der forekommer i områderne. Dels er der kriminalitet der ikke bliver anmeldt, og dels er der forhold, som bliver anmeldt uden at der reelt er tale om kriminalitet.

Oplysningerne er indsamlet ved udtræk fra politiets elektroniske journal, det såkaldte POLSAS (politiets sagsadministrationssystem), som omfatter anmeldelser inden for alle de gerningstyper, politiet opererer med. I denne sammenhæng er der arbejdet med anmeldelser indenfor et udvalg af de gerningstyper, der har relation til boligen og boligområdet. Det drejer sig om indbrud i beboelse, tyveri fra køretøjer, brugstyveri af motorkøretøjer, hærværk samt såkaldte hændelser – som angår forskellige undersøgelser og brud med den lokale politivedtægt.

Opgørelsen dækker perioden fra 2000 til 2004, og i den følgende gennemgang omtales antallet af anmeldelser inden for de udvalgte gerningstyper i absolutte tal, og antallet af anmeldelser set i forhold til antallet af boliger i områderne. Vægten er lagt på den sidstnævnte opgørelse, antallet af anmeldelser per 1000 boliger, fordi denne fordeling gør det muligt at sammenligne områderne, på tværs af størrelse. I de to områder Odense er der henholdsvis 720 og 350 boliger, i Birkerød 230 boliger og Karlebo 360 boliger.

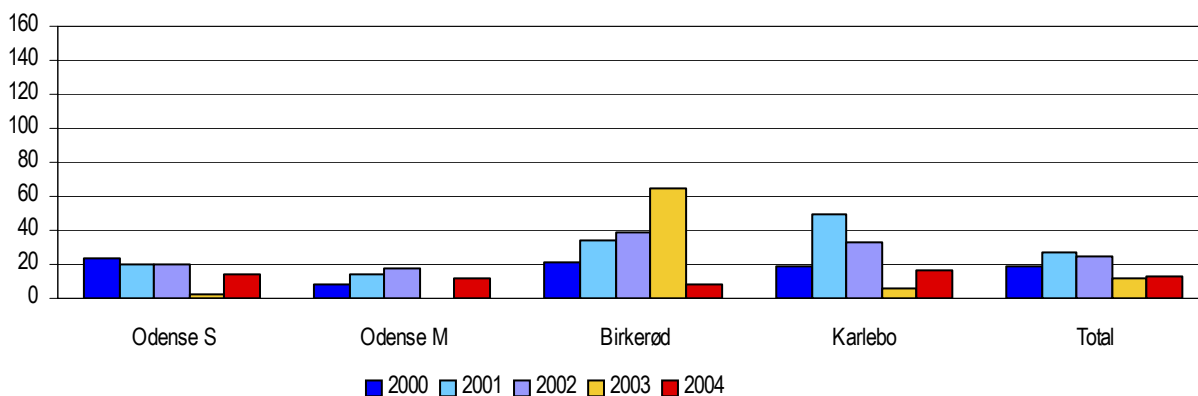
Den første gerningstype er indbrud i beboelse og her fremgår antallet af anmeldelser pr 1000 boliger af figur 6. Det totale niveau i de fire boligområder er her relativt konstant i den opgjorte periode, og det udgør ca. 50 indbrud per 1000 boliger om året. Dermed ligger niveauet i de undersøgte områder en del over gennemsnittet for de kommuner de ligger i, som i gennemsnit er på 36 indbrud per 1000 boliger årligt.

Som det ses, varierer antallet af anmeldte indbrud en del fra år til år. Det gælder især i Odense M og Karlebo. I området i Karlebo var man i særlig grad ramt af indbrud i 2003. Dette år var der 56 tilfælde af anmeldte indbrud (i absolutte tal), mod 1-6 i de øvrige år. I de øvrige områder er niveauet mere konstant, om end der i 2003 var ganske få anmeldelser af indbrud i begge områder i Odense.



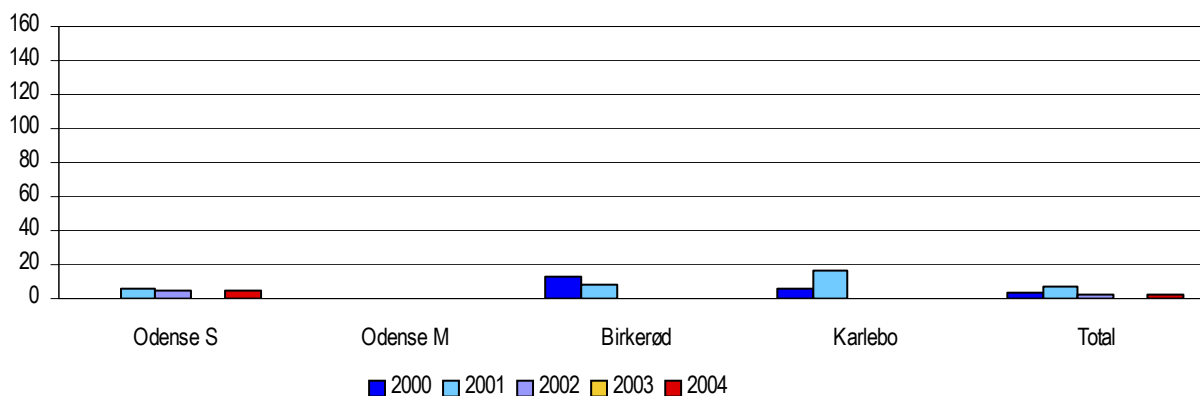
Figur 6. Indbrud i beboelse i udvalgte parcel- og rækkehusområder. (Antal anmeldelser per 1000 boliger. Opgørelsen dækker udvalgte boligområder i Odense, Birkerød og Karlebo). (Kilde: POLSAS).

Tyveri fra køretøjer mv. er en anden type kriminalitet, der kan genere beboerne i boligområder. Antallet af anmeldelser af denne type kriminalitet i de undersøgte områder ligger på et markant lavere niveau end indbrud i beboelse, for her er der i gennemsnit tale om mellem 12 og 27 anmeldelser per år per 1000 boliger. Også anmeldelser af denne gerningstype varierer over årene. Det gælder især i de sjællandske områder. Niveauet topper i 2003 i boligområdet i Birkerød med 64 per 1000 boliger eller 15 tyverier i absolutte tal. Året efter falder dette antal til otte anmeldte tyverier fra køretøjer mv. per 1000 boliger, som det ses af figur 7. Det svarer i absolutte tal til to anmeldelser.



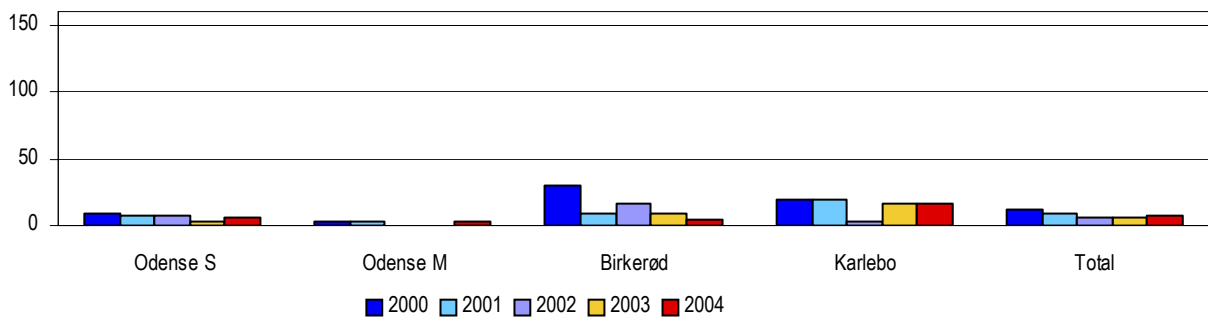
Figur 7. Tyveri fra køretøjer, automater, forretninger, m.v. i udvalgte parcel- og rækkehusområder. (Antal anmeldelser per 1000 boliger. Opgørelsen dækker udvalgte boligområder i Odense, Birkerød og Karlebo). (Kilde: POLSAS).

Den næste gerningstype handler også om køretøjer, nemlig brugstyveri af motorkøretøj. Anmeldelser af denne form for kriminalitet er ganske begrænset i de undersøgte områder, hvor niveauet er på under, eller i nærheden af fem anmeldelser per år per 1000 boliger. Antallet er størst i Karlebo i 2001, hvor der anmeldtes knap 17 brugstyverier af motorkøretøjer per 1000 boliger, hvilket i absolutte tal udgør 6 tyverier. Også i Birkerød er der i 2000 relativt mange tyverier (13 tyverier per 1000 boliger eller 3 stk.).



Figur 8. Brugstyveri af motorkøretøj i udvalgte parcel- og rækkehusområder. (Antal anmeldelser per 1000 boliger. Opgørelsen dækker udvalgte boligområder i Odense, Birkerød og Karlebo). (Kilde: POLSAS).

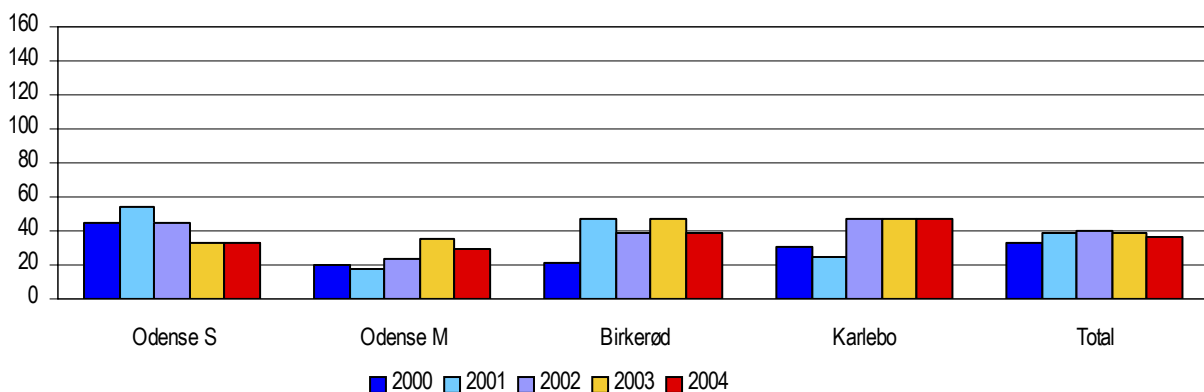
Anmeldt hærværk er også taget med i denne opgørelse, fordi det udgør en central gerningstype, når det gælder situationen i et boligområde. Det skal her bemærkes, at der i opgørelsen ikke sondres mellem anmeldt hærværk på privat ejendom og anmeldt hærværk på fælles ejendom, som f.eks. de anlæg i et boligområde der ejes af en grundejerforening eller af kommunen, se figur 9.



Figur 9. Hærværk. (Antal anmeldelser per 1000 boliger. Opgørelsen dækker udvalgte boligområder i Odense, Birkerød og Karlebo). (Kilde: POLSAS).

Som det fremgår af opgørelsen, er niveauet af anmeldt hærværk relativt beskedent. Der foreligger mellem 6 og 13 anmeldelser per år per 1000 boliger og i absolutte tal svarer det sammenlagt til mellem 10 - 21 anmeldelser. Det laveste niveau finder vi i det mest centralt beliggende boligområde i Odense, her er der typisk kun tre anmeldelser af hærværk per 1000 boliger om året eller én anmeldelse i absolutte tal. Niveauet er størst i Karlebo, hvor der typisk anmeldes 18 tilfælde af hærværk årligt per 1000 boliger, svarende til seks anmeldelser i absolutte tal.

Det sidste forhold vi ser på, er omfanget af de noteringer og besøg i området, som politiet foretager, men som ikke har givet anledning til en egentlig sag eller anmeldelse. Som det fremgår af figur 10 herunder, er antallet af politiets besøg i områderne nogenlunde konstant over årene. I gennemsnit, se Total, udgør antallet af noterede hændelser mellem 30 og 40 per år per 1000 boliger. Også i dette tilfælde er niveauet lavest i det boligområde, der ligger tættest en midtby, nemlig det ene område i Odense. Antallet af noteringer stiger dog med årene. Det er også tilfældet i Karlebo, hvor niveauet er relativt højt i perioden 2002 til 2004 – med 46 hændelser per år per 1000 beboere – eller 17 noteringer per år i absolutte tal.



Figur 10. Hændelser - undersøgelser og politivedtægt i udvalgte parcel- og rækkehusområder. (Antal hændelser 1000 boliger. Opgørelsen dækker udvalgte boligområder i Odense, Birkerød og Karlebo). (Kilde: POLSAS).

I ovenstående afsnit er der fokuseret på boligrelateret kriminalitet, og som det ses, er omfanget heraf begrænset. Generelt set har den anmeldte kriminalitet i Danmark i de seneste år har været faldende (Kyvsgaard, 2003). Kyvsgaard fremhæver, at der er en tydelig sammenhæng mellem omfanget af den anmeldte kriminalitet og bekymringen for kriminalitet. Som eksempel var bekymringen særlig lav i 2001 og 2002, hvor også den anmeldte kriminalitet var på et lavpunkt. Kyvsgaard fremhæver, at der kan være tale om en tilfældig samvariation, men at det er sandsynligt, at der er en mediemæssig større fokusering på kriminalitet i år med megen kriminalitet, og at dette vil have betydning for i hvilket omfang befolkningen bekymrer sig for kriminalitet. Kyvsgaard peger på undersøgelser, der viser, at der ikke er væsentlige

forskelle på bekymring for vold og kriminalitet mellem dem som ikke har været udsat for kriminalitet, sammenlignet med dem der har. Hun konkluderer således, at udsathed for vold og kriminalitet ikke nødvendigvis forstærker angst eller bekymring for kriminalitet.

Kriminalitet i medierne

Frygt eller bekymring for kriminalitet varierer fra person til person. Det er forskelligt, hvad vi frygter, og hvornår vi gør det. Undersøgelser (Kyvsgaard 2003) viser imidlertid, at mediernes fokusering på kriminalitet kan skabe frygt og bekymring. Medierne spiller en betydelig rolle i forhold til, hvad der fokuseres på og videregives af informationer i forhold til kriminalitet. Der er samtidig væsentlige forskelle på, i hvilket omfang og hvordan medierne beskæftiger sig med kriminalitet. I mediesammenhæng betragtes kriminalitet som godt stof, fordi det skaber opmærksomhed og der er endog eksempler på, at medierne fabrikere nyheder for at få seernes interesse (TV2 om bandekriminalitet).

Generelt er folk meget påvirkede af, hvad og hvordan medierne formidler, og mediernes fokusering på kriminalitet bevirker, at man er på vagt i forhold til, om der sker noget farligt. De personer, som dagligt udsættes for massiv dækning af kriminalitet, vil ofte være meget påvirkede heraf.

Alle mennesker forholder sig til de informationer, som videregives i medierne, og mange bedømmer, at medierne overdriver og forvrider proportionerne. Andre mennesker oplever, at den faktiske kriminalitet er større og grovere end medierne, og også politiet giver udtryk for.

"Jeg synes, at pressen blæser tingene op, og skaber unødigt frygt".

I samfundsmæssige forhold er ofret ifølge Kyvsgaard (2003) i centrum, fordi vi alle er eller betragter os selv som potentielle ofre. Kyvsgaard fremhæver, at der også kriminalpolitisk i de seneste år i højere og højere grad er blevet fokuseret på ofrene, bl.a. med oprettelsen af offerrådgivninger og centre for voldtægtsofre. Kyvsgaard mener, at de seneste strafskærpelser for voldtægt, vold og andre personfarlige forbrydelser er begrundet i bl.a. hensynet til ofrets integritet og værdighed. Hun tolker tendensen til tiltagende brug af fængselsstraffe, som forekommer i mange vestlige lande inkl. Danmark, som modvægt til den ængstelse, som mange teoretikere ser som et karakteristisk ved vort nuværende samfund. Borgernes ængstelse og uro har også betydning for, at der i dag fokuseres på nærpolti, hvis formål bl.a. er at styrke tryghed. Borgerne stiller også selv krav om mere nærpolti. Formålet med nærpolitiet er desuden at fokusere mere på det præventive arbejde og forhindre forbrydelser fremfor at bruge kræfter på at opklare dem, når de er sket.

Beboernes oplevelse af kriminalitet

Hovedparten af beboerne som deltog i undersøgelsen vurderede, at medierne ofte skaber unødigt frygt ved at overdrive risikoen ved mange ting. Samtidig har flere af beboerne en oplevelse af, at kriminalitetens art og omfang er blevet forværret gennem årene. Flere af beboerne fremhæver en mistro i forhold til politiets udlægning af kriminaliteten i deres boligområde og vurderer, at det blevet værre, uanset hvad politiet siger. De tror simpelthen ikke på politiet. I disse tilfælde henviser beboerne til mediernes skildring af situationen, hvad enten det er landsdækkende eller lokale medier.

"Inden for de sidste fem år er det blevet værre - uanset hvad politiet siger".

I de lokale ugeblade er der ofte uddrag fra politiets såkaldte døgnrapport, hvorfra der videregives information om udvalgte hændelser og kriminelle forhold, politiet har været involveret i den forgange uge. Dette er stof, som mange beboere læser med stor interesse, og for nogen kan det skabe tryghed, fordi de får kortlagt, hvordan situationen er. Det kan således virke af-dramatiserende. For andre beboere skaber alene omtalen af sådanne oplysninger utryghed. Det minder dem om risikoen for kriminalitet og aktualiserer deres utryghed. Tilsvarende giver enkelte beboere udtryk for, at nye initiativer til kortlægning af den faktiske kriminalitet i enkelte boligområder samt på kommune- og landsplan, som er tilgængelig på Politiets hjemmeside, skaber utryghed.

Beboernes forestillinger om omfanget af indbrud i deres boligområde er karakteriseret af, at de mener, at der er tale om nogle få, ofte lokale indbrudstyve.

"Der er altså ca. 10 stykker som hænger i området. Når de er buret inde, så har vi ikke nogen indbrud".

Politiet beretter i modsætning hertil, at indbrudstyvene ofte kommer langvejs fra og sjældent er lokale. Politiet kan dog bekræfte, at det ofte er få indbrudstyve, som hænger et boligområde, og at omfanget af indbrud falder, når enkelt personer er indsat i fængsel.

Politiets tilstedeværelse i et boligområde, eller manglen på samme, er genstand for kritik i flere af de undersøgte områder. Men politiets besøg i et område kan både skabe tryghed og utryghed. Nogle beboere synes, at det er betryggende, når politiet kører rundt i området, og ser gerne at det sker noget mere. Andre har en oplevelse af, at der er noget galt fordi politiet normalt kommer, fordi nogen har haft indbrud, og beboerne bryder sig derfor ikke om at se politiet. Nogle beboere bliver altså utrygge, andre er glade for indsatsen, men det er ikke entydigt godt, at politiet er synlige i boligområdet.

Kilder og litteratur

Balvig F. (2001). *Kriminaliteten i Danmark - i europæisk perspektiv*. Juristen Vol. 83, nr. 7, s. 263-283. 2001.

Bauman, Z. (2002). *Fællesskab – En søgen efter tryghed i en usikker verden*. København: Hans Reitzels Forlag.

Beck, U. (1992). *Risk Society – Towards a New Modernity*. London: Sage.

Beck, U. (1999). *World Risk Society*. Cambridge: Polity Press, Sage Publications.

Byforum. (2001). *Boligpolitik: Fremtidens befolkningssammensætning* (Byforum Publikationer 1). Hørsholm.

Christensen, G. og Ærø, T. (2003). *Veje til tryghed. Indsatser i boligområder, fra konfrontation til forståelse*. Det Kriminalpræventive Råd, Glostrup.

Giddens, A. (1994). *The Consequences of Modernity*. Cambridge: Polity Press.

Gaardmand, A. (1993). *Dansk byplanlægning 1938-1992*. København: Arkitektens Forlag.

Hall, P. & Ward, P. (2000). *Sociable Cities. The legacy of Ebenezer Howard*. West Sussex: Wiley.

Hansen, C. H. (1986). *Planlægningens græsrødder*. Dansk Byplanlaboratorium, København.

Huset Mandag Morgen & TrygFonden (2004). *Tryghedsrapport 2004 – en analyse af danskernes tryghed og utryghed, Del 1-3*.

Huset Mandag Morgen & TrygFonden (2005). *Tryghedsmåling 2005 – af den danske befolkning*.

Knudstrup, M. (1999). Typologi over bebyggelsesplantyper. In O. M. Jensen, & C. Bech-Danielsen (red.), *Byøkologisk velfærdsudvikling: Livsstil, arkitektur og ressourcekredsløb: Antologi* (pp. 67-78). Aalborg: Aalborg Universitetsforlag.

Kortegård, P. (1987). *Parcelhusets muligheder og begrænsninger*. In S. Albinus (red.), *Hvad er en god bolig?* (pp. 55-63). København: Arkitektens Forlag.

Kyvsgaard, B. (2003). *Utryghed, angst og bekymring for vold og kriminalitet*. Justitsministeriets forskningsenhed. August 2003

Lupton, D. (1999): *Risk*. London: Routledge.

Nørgaard, H. og Ærø, T. (2004). *Kriminalitet, tryghed og indsatser i de syv første kvarterløftområder*. Hørsholm. SBI 2004:02.Statens Byggeforskningsinstitut.

Putnam, R. (2001). *Bowling Alone: the collapse and revival of American community*. New York: Simon & Schuster.

Taylor, N. (1998). *Urban planning theory since 1945*. London: Sage.

Ærø, T. (2002). *Boligpræferencer, boligvalg og livsstil*. Ph.d. afhandling. By og byg: Hørsholm. Statens Byggeforskningsinstitut.

Ærø, T. (2000). De der valgte forstaden – om livsstil og forstadsliv. *Byplan*, 52(2), 38-42.

Ærø, T. (1999). Distinktion ved boligvalg – distinkte boligvælgere. In O. M. Jensen, & C. Bech-Danielsen (red.), *Byøkologisk velfærdsudvikling: Livsstil, arkitektur og ressourcekredsløb: Antologi* (pp. 47-52). Aalborg: Aalborg Universitetsforlag.

Ærø, T. et al. (2005): *Bosætning i yderområder*. Hørsholm: SBI 2005: 03. Statens Byggeforskningsinstitut

Ærø, T., & Willeberg, K. L. (2000). Ejendomsændringer – hvad skete der? In E. Munk Sørensen (red.), *Ejendomsændringer i det 20. århundrede* (pp. 19-48). Frederiksberg: Den danske Landinspektørforening.

Bilag 1

Undersøgelsens empiriske grundlag

Undersøgelsen er baseret på fire udvalgte parcel- og rækkehusområder. Undersøgelsen er tilrettelagt således, at de fire undersøgte boligområder er blevet udvalgt, fordi der på forskellige tidspunkter har været en række indbrud i området boliger.

Mellem 10-20 beboerne i de undersøgte boligområder blev derefter kontaktet ved, at de fik tilsendt et brev, hvori der blev orienteret om projektet *Tryghed i parcelhusområder*. I brevet blev beboerne inviteret til et såkaldt fokusgruppeinterview. De fleste af beboerne svarede positivt, at de gerne ville deltage i undersøgelsen, og mellem 7 og 20 deltog i fokusgruppeinterviews i hvert af de udvalgte boligområder.

Fokusgruppeinterview er en samtale mellem flere deltagere og en eller flere interviewere. Formålet er at skabe dialog mellem brugerne. Udvalgte problemstillinger eller temaer sættes i fokus, og brugerne opfordres til at komme med synspunkter og meninger herom. Metoden er velegnet til at få en gruppe brugere til at fortælle – og argumentere for – deres holdninger og vurderinger i forhold til et på forhånd udvalgt tema, eventuelt med henblik på en udviklingsindsats.

I alle boligområderne bor der en blanding af ældre, i mange tilfælde pensionister, såvel som yngre beboere, især børnefamilier. Til alle fokusgruppeinterviews var begge beboergrupper repræsenteret. Dette burde give et repræsentativt billede af tryghedssituationen i boligområderne. Der er imidlertid ikke vished om, hvorvidt de beboere, som ikke var interesserede i at deltage, repræsenterer andre oplevelser og synspunkter end de, som kom frem i fokusgruppeinterviewene.

Bilag 2

Temaer i interviewet

(1) Oplevelser /aktuel følelse af utryghed

Vedr. indbrud:

- Hvem opdager indbruddet?
- Hvordan ser gerningsstedet ud bagefter?
- Hvordan føles det ?
- Er der områder i bebyggelsen, hvor man er særligt udsat?
- Hvordan reagerede man?
- Har man noget indtryk af gerningsmænd?

Vedr. personlige krænkelse i bebyggelsen (chikanerier, hærværk eller overfald)

- Hvor skete det og hvad skete der?
- Har man noget indtryk af gerningsmænd?

Efter indbruddet eller hændelsen

- Hvad gør man efter indbruddet – hvem kontaktes? (politi, forsikring, naboer, venner)?
- Hvordan bliver man modtaget?
- Hvad var godt? - savnede man noget i den situation?

Om bebyggelsen generelt

- Hvordan er det at færdes boligområdet?
- Er der utrygge steder - steder der undgås - hvornår, steder der burde forbedres.
- Er der forhold, der giver konflikt – og hvilke?
- Er der problemer, man selv tackler?
- Hvordan er det generelt med trivslen i boligområdet?
- Er der gode opholdsarealer og faciliteter til fællesskab ?
- Hvordan med renholdelse af friarealer?
- Er der konflikter mellem personer i området ?

(2) Strategier/handlemåder/evnen til at håndtere utryghed og skabe tryghed

- Har man i området benyttet sig af initiativer som nabohjælp og lign.?
- Har man erfaring med sådanne beboerinitiativer fra familie, kollegaer eller venner?
- Hvilke kollektive kanaler kan man gøre brug af (ejerforeningen, eller hvad)?
- Er denne type organisationer gearet til at fange denne type problemer?
- Relationer til naboer og den øvrige by?

(3) Holdninger/værdier/indstillinger til tryghedsproblemer

- Hvordan vurderes politiets indsats i forhold til indbrud i beboelse?
- Burde politiet i højere grad prioritere en indsats i forhold til hærværk, graffiti og støjende adfærd?
- Har man erfaringer med private initiativer som Natteravn mv. – kan det øge trygheden?

- Har man ændret holdninger efter at have været udsat for ubehagelige oplevelser ?
- Hvordan tænker man hhv. før og efter et indbrud eller et overfald?
- Er der ting man afholder sig fra at gøre?
- Hvordan var man gearet til oplevelsen – er der nogle måder man kan forberede sig på det ?

Beboere i de danske parcelhusområder lever tilsyneladende et stille og trygt liv. Undersøgelsen bag denne rapport har taget pulsen på en række danske parcel- og rækkehusområder og viser, at der imidlertid er forhold, som skaber utryghed. Det drejer sig først og fremmest om kriminalitet og især indbrud, som mange beboere har været udsat for. Selvom beboere er klar over faren for indbrud, giver de fleste udtryk for, at de i det daglige ikke har væsentlige bekymringer i forhold hertil. Typisk begynder beboerne først at sikre boligen, når de har været udsat for indbrud.

Boligområdets udformning og vedligeholdelse har også betydning for trygheden. F.eks. er dårlig belysning er et stort problem i boligområderne, og det skaber utryghed. Beboerne føler sig desuden utrygge ved at færdes på mørke, isolerede stier, hvor tæt beplantning hæmmer udsyn og overblik.

Formålet med publikationen er at afdække, hvilke forhold som skaber utryghed i boligområdet og at undersøge hvilke værktøjer, man tager i brug for at øge trygheden. Formålet er desuden at præsentere viden om beboernes oplevelse af kriminalitet i deres boligområde sammenholdt med den faktiske, strafbare kriminalitet.

1. udgave, 2006
ISBN 87-563-1243-1

Undersøgelsen er finansieret af TrygFonden.

TrygFonden

