



AALBORG UNIVERSITY
DENMARK

Aalborg Universitet

Konflikter i boligområder

Børresen, Sølv Karén

Publication date:
2008

Document Version
Også kaldet Forlagets PDF

[Link to publication from Aalborg University](#)

Citation for published version (APA):
Børresen, S. K. (2008). Konflikter i boligområder: Opfattelser og håndtering. Hørsholm: SBI forlag. (SBI; Nr. 2008:14).

General rights

Copyright and moral rights for the publications made accessible in the public portal are retained by the authors and/or other copyright owners and it is a condition of accessing publications that users recognise and abide by the legal requirements associated with these rights.

- ? Users may download and print one copy of any publication from the public portal for the purpose of private study or research.
- ? You may not further distribute the material or use it for any profit-making activity or commercial gain
- ? You may freely distribute the URL identifying the publication in the public portal ?

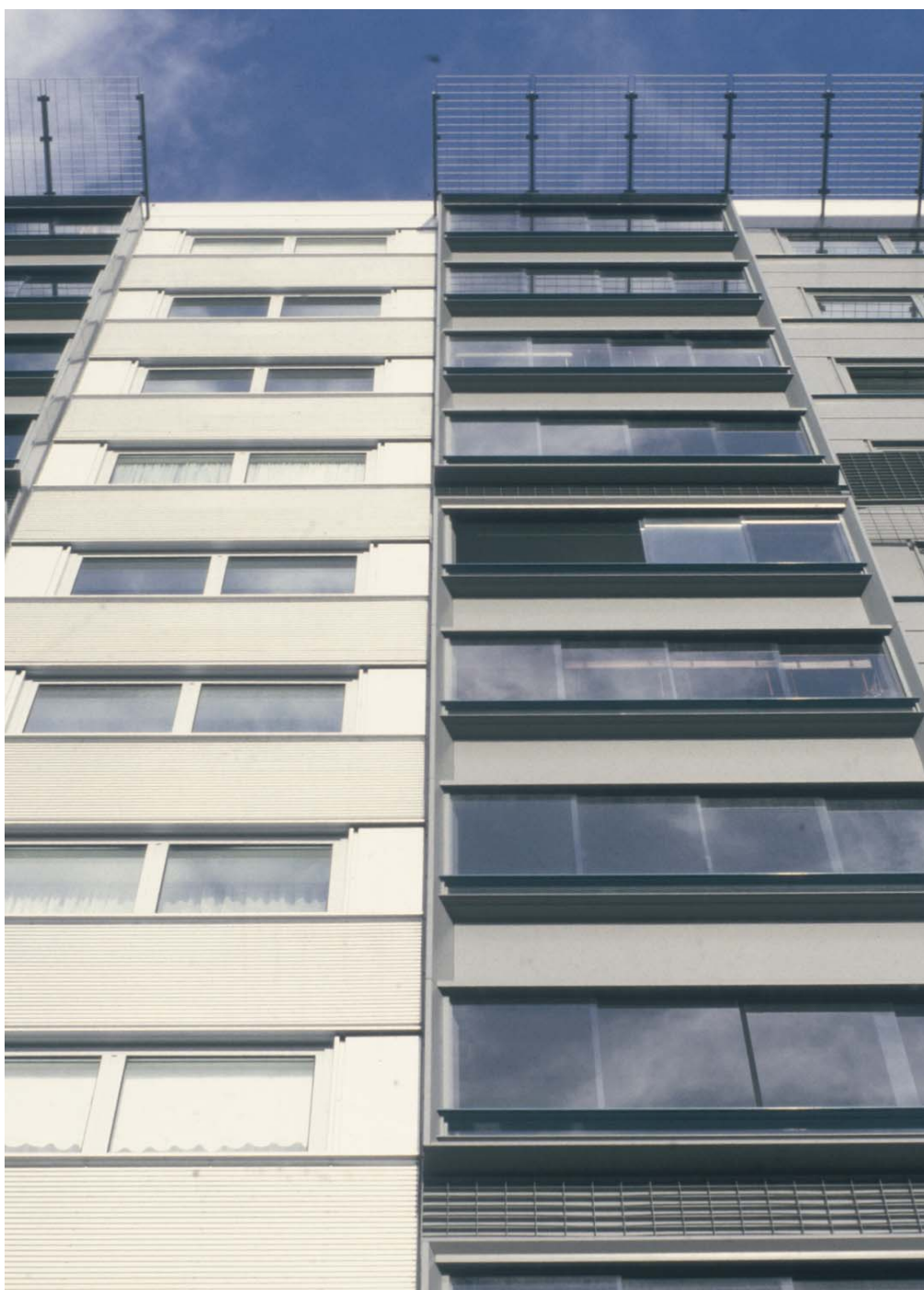
Take down policy

If you believe that this document breaches copyright please contact us at vbn@aub.aau.dk providing details, and we will remove access to the work immediately and investigate your claim.

SBi 2008:14

Konflikter i boligområder

Opfattelser og håndtering



Statens Byggeforskningsinstitut
AALBORG UNIVERSITET

Konflikter i boligområder

Opfattelser og håndtering

Sølvi Karin Børresen

| | |
|-----------------------------|--|
| Titel | Konflikter i boligområder |
| Undertitel | Opfattelser og håndtering |
| Serietitel | SBi 2008:14 |
| Udgave | 1. udgave |
| Udgivelsesår | 2008 |
| Forfatter | Sølvi Karin Børresen |
| Sprog | Dansk |
| Sidetæl | 46 |
| Litteratur- henvisninger | Side 41-43 |
| Emneord | Boligområder, konflikter, konflikthåndtering, multietniske boligområder, unge, ungdomsliv, udeadfærd, udemiljøer, integration |
| ISBN | 978-87-563-1345-2 |
| Omslagsfoto | Claus Bech-Danielsen |
| Udgiver | Statens Byggeforskningsinstitut, Dr. Neergaards Vej 15, DK-2970 Hørsholm E-post sbi@sbi.dk www.sbi.dk |

Eftertryk i uddrag tilladt, men kun med kildeangivelsen: *SBi 2008:14: Konflikter i boligområder. Opfattelser og håndtering. (2008)*

Forord

Konflikter i boligområder – opfattelser og håndtering er ét ud af fire delprojekter under temaet *Integration, rummelighed og konflikthåndtering i boligområder*. Det samlede formål med delprojekterne er at belyse årsager til konflikter og barrierer for integration i boligområder samt give bud på løsninger ved at:

- Kortlægge forskellige boligkulturer, normer, værdier og adfærd, der giver anledning til utilfredshed, problemer og konflikter i boligbebyggelser
- Afdække hvorledes man håndterer konflikter i boligbebyggelser og baggrunden derfor.
- Evaluere effekten af initiativer og tiltag, der tages med henblik på at forhindre konflikter.
- Anbefale forskellige typer af initiativer og tiltag.

I dette delprojekt bliver fokus rettet mod områdemedarbejdere, lokalpoliti samt aktive beboeres opfattelser af problemer og konflikters karakter i multietniske boligområder, og det handler især om deres strategier i forhold til *unge*. Det endelige formål med undersøgelsen er at afdække erfaringer, der kan videregives og være til gavn for andre, der arbejder med de ofte meget sammensatte udfordringer i udsatte boligområder.

Rapporten bygger på kvalitative interview, som er foretaget af Benny Schytte og Sølvi Karin Børresen. Sølvi Karin Børresen har analyseret interviewmaterialet og udarbejdet rapporten.

Der rettes en stor tak til områdemedarbejdere, aktive beboere samt lokalpoliti, som har stillet deres tid og viden til rådighed i forbindelse med interviewene.

Statens Byggeforskningsinstitut, Aalborg Universitet
By, bolig og ejendom
August 2008

Claus Bech-Danielsen
Konstitueret forskningschef

Indhold

| | |
|--|----|
| Indledning | 5 |
| Sammenfatning og hovedkonklusioner..... | 5 |
| Eksempler på unges konfliktskabende adfærd | 6 |
| Faggrupper og aktive beboeres forståelser af konflikter..... | 6 |
| Konflikthåndtering og konfliktforebyggelse..... | 7 |
| Rapportens struktur | 8 |
| Metode | 8 |
| Baggrund..... | 9 |
| Et analytisk perspektiv | 10 |
| Segregation, social inklusion og social eksklusion | 11 |
| Unge og marginalisering | 11 |
| Om konfliktbegrebet og konflikthåndtering..... | 13 |
| Empowerment og social kapital, AI og ABCD | 14 |
| Konflikters karakter og årsager..... | 18 |
| Områdemedarbejdere, lokalpoliti og aktive beboere | 18 |
| Boligområderne set indefra og udefra..... | 19 |
| "De utilpassede" | 20 |
| Konfliktskabende adfærd og normbrud..... | 20 |
| Truende adfærd..... | 20 |
| Hærværk og affald..... | 21 |
| Hashrygning | 22 |
| Mobiltelefon, knallert og mobilitet..... | 22 |
| Konfliktforståelser og kontekst..... | 22 |
| Forståelser og forklaringer sat ind i kontekst | 23 |
| Manglende engagement..... | 23 |
| Forældre og børn | 24 |
| Image og medier | 25 |
| Provokationer udefra | 26 |
| Forskelle i konflikthåndtering..... | 27 |
| Bekymring i forhold til de unge..... | 27 |
| Konflikter og udfordringer | 28 |
| Konflikthåndtering og -forebyggelse..... | 30 |
| Gellerupmodellen..... | 30 |
| Vollsmose-netværker | 32 |
| Netværk og AKB Lundtoftegade | 32 |
| Den uformelle autoritet som redskab | 33 |
| Den formelle autoritet og SSP-samarbejdet | 34 |
| Unge som ressource: om medbestemmelse og medansvar | 34 |
| Forældre som ressource..... | 34 |
| De aktive beboere om samarbejde..... | 35 |
| De frivillige som ressource..... | 36 |
| Forebyggende arbejde..... | 37 |
| Om at møde medierne | 38 |
| At møde udfordringerne | 38 |
| Et par kommentarer | 39 |
| Afsluttende bemærkning..... | 39 |
| Referencer | 41 |
| Bilag..... | 44 |
| Nørrebro Park Kvarter med AKB Lundtoftegade | 44 |
| Gellerup..... | 45 |
| Vollsmose..... | 45 |

Indledning

Konflikter i boligområder – opfattelser og håndtering er ét af i alt fire delprojekter under temaet *Integration, rummelighed og konflikthåndtering i boligområder*. I delprojektet indgår tre multietniske boligområder, og opmærksomheden bliver rettet mod områdemedarbejdere, lokalpoliti og aktive beboeres¹ opfattelser og håndtering af konflikter og normbrud med fokus på unge. Det overordnede formål med delprojektet, er, for det første at identificere problemerne, set fra de udvalgte gruppers synspunkt, for det andet at gøre rede for strategier til håndtering samt forebyggelse af problemer og konflikter.

I forbindelse med nærværende projekt, er det relevant at gøre opmærksom på, at Statens Byggeforskningsinstitut i 2003 udgav rapporten *Forebyggelse af kriminalitet i boligområder* (Ærø & Christensen 2003), en dokumentation af forhold og faktorer, der har haft en positiv betydning for øget tryghed, trivsel og velfærd i boligområder. Undersøgelsen fra 2003 afdækker flere problemstillinger, der er identiske med problemstillinger i nærværende undersøgelse. Det drejer sig hovedsageligt om problemer og konflikter i forhold til de unge. I Ærø og Christensens rapport omtales blandt andet indsatser til at forebygge kriminalitet og utryghed. I en artikel, der bygger på samme undersøgelse skriver Ærø:

"Midt i spektret handler indsatsen om at søge at reducere konflikter, der opstår, fordi nogle krænker forhold, andre opfatter som 'uskrevne regler'. At bekæmpe konflikter, der kan skyldes interessemodsatninger og manglende forståelse beboerne imellem. Og endelig kan kriminalprævention handle om at sætte en proces i gang, der blandt andet bygger bro til det omgivende samfund og mobiliserer beboerne i en socialt inkluderende retning både indad- og udadtil". (Ærø 2004:210).

I forbindelse med konfliktforståelse, -håndtering og -forebyggelse, er der i nærværende rapport valgt et perspektiv med fokus på muligheder og ressourcer i boligområderne. I konflikthåndteringen og konfliktforebyggelsen bliver derfor dialog, brobygning og igangsættelse af processer tillagt væsentlig betydning.

Sammenfatning og hovedkonklusioner

Undersøgelsen viser, at konflikter og problemer i de udvalgte boligområder ofte har bagvedliggende årsager, der ikke er umiddelbart synlige, og at de derfor kan repræsentere særlige udfordringer både for de professionelle faggrupper og de aktive beboere. En vigtig pointe i den forbindelse er, at de interviewede områdemedarbejdere, lokalpoliti og aktive beboere har en positiv og handlingsorienteret tilgang til udfordringerne. Overordnet handler det om at etablere et bredt samarbejde, og om at afdække og aktivere de lokale ressourcer.

Når områdemedarbejdere, lokalpoliti og aktive beboere taler om problemer og konflikter bliver de unges sociale situation inddraget i forståelsen. Denne forståelse præger deres holdninger til, hvordan problemer og konflikter gribes an eller bør gribes an. Centrale begreber i den

¹ Begrebet 'aktive beboere' er defineret i afsnittet Metode.

sammenhæng er: tillid, respekt, anerkendelse, dialog samt troen på at 'det nytter noget'. Af undersøgelsen fremgår det, at dialogen er et væsentligt redskab, når områdemedarbejdere, SSP'ere og politi skal håndtere konfliktsituationer.

I rapportens afsnit *Konflikthåndtering og -forebyggelse* er der valgt et perspektiv, hvor empowerment, Appreciative Inquiry (AI) og Asset Based Community Development (ABCD) er tillagt betydelig vægt, da disse tilgange i stor udstrækning synes at svare til de aktuelle forståelser og arbejdsmetoder der anvendes i boligområderne.

I nedenstående gøres der først rede for former for adfærd, som områdemedarbejdere, lokalpoliti og aktive beboere betragter som problematiske. Derefter følger de samme gruppers forståelse af og forklaringer på konflikter i relation til de unges adfærd. Endelig beskrives forskellige måder at håndtere og forebygge konflikter på, med særligt fokus på boligområdernes ressourcer.

Eksempler på unges konfliktskabende adfærd

Hverdagen i boligområderne synes at forløbe uden større konflikter, men områdemedarbejdere og lokalpoliti stilles dog over for udfordringer, der skal tackles (Børresen & Schytte 2008). Det værste problem i boligområderne, er, ifølge områdemedarbejdere og lokalpoliti, den udbredte hashrygning. Især skaber det bekymring, at hashrygningen finder sted blandt børn/unge helt ned til 12 – 14 års alderen. Efter interviewpersonernes opfattelse er det svært at bekæmpe misbruget, da det foregår i det skjulte.

Et betydeligt irritationsmoment i boligområderne er de unges ulovlige knallertkørsel på gangstierne. Ved hjælp af mobiltelefonen og knallerten er det muligt at samles og spredes med kort varsel, og dette gør det besværligt for lokalpolitiet at holde øje med de unges færden.

Upassende sprogbrug og tilråb kan desuden bidrage til at skabe utryghed i boligområdet, endvidere kan det opleves som utrygt, når unge færdes i grupper. Det er især ældre beboere, der føler sig utrygge, når de skal passere grupper af unge. Men som områdemedarbejderne påpeger, er det for det meste en ubegrundet frygt.

Områdemedarbejderne fortæller, at nogle unge, kan have vanskeligt ved at forstå, at hærværk er lovbrud. For dem er dét at begå hærværk en leg.

Hvis man som beboer irettesætter de unge, når de udviser uacceptabel eller normbrydende adfærd, kan det medføre hævn. Gengældelsen kan for eksempel være hærværk på ens bil. Angsten for at de unge vil hævne sig kan således holde beboerne tilbage fra at gribe ind. Et andet problem er tendensen til, at de unge udsætter svage beboere, dvs. alkoholikere, psykisk syge og narkomaner for verbal chikane.

Lokalpolitiet i et af boligområderne påpeger, at der ikke er mere kriminalitet i området, end i 'resten af byen'². Ifølge politiet er der ikke organiserede bander i boligområderne: ting sker spontant. Boligområderne har dog en mindre gruppe unge og halvvoksne, der en gang i mellem begår indbrud og kriminalitet. I politiets terminologi, går disse unge under betegnelsen 'de utilpassede', og det er 'de utilpassede' unge, der tager overskrifterne.

Faggrupper og aktive beboeres forståelser af konflikter

Interviewpersonerne mener, at konflikter skal ses i forhold til de unges sociale situation og den sociale kontekst, hvori de unge lever. Når de unge oplever, at de ikke lykkes, at de befinder sig 'udenfor', at de ikke bliver respekteret og accepteret, kan dette føre til reaktioner i form af

² Af en rapport fra 2005, *Midtvejsstatus for fem kvarterløft*, fremgår, at vold og hærværk i Vollsmose er væsentlig formindsket. Citat: "Kriminaliteten i Vollsmose er således nu på niveau med øvrige Odense". (Skifter Andersen m.fl. 2005:75).

konfliktskabende adfærd. Interviewpersonerne udtrykker endvidere stor bekymring, når det gælder de unges fremtid.

Omtale af boligområder som *ghettoer* er noget områdemedarbejdere og aktive beboere tager afstand fra. Når medierne blæser enkeltstående negative episoder op, bidrager de til øget stigmatisering og stemping af både boligområdet og beboerne. Dette kan påvirke de unges selvforståelse og adfærd. Et negativt område-image, et ghetto-stempel, kan give de unge noget at leve op til.

Blandt interviewpersonerne bliver kultur og kulturforskelle ikke meget anvendt som forklaringer på konflikter. Men når det gælder de etniske minoritetsunge, mener flere interviewpersoner, at nogle forældre giver drengene alt for stor frihed. Ifølge interviewpersonerne holdes derimod pigerne i stramme tøjler og klarer sig af den grund langt bedre end drengene. Om de etnisk danske forældre i boligområderne har styr på deres drenge fremgår ikke af interviewmaterialet.

I boligområderne er der mange beboere med flygtningebaggrund. Blandt disse er der forældre, der er traumatiserede som følge af krigsoplevelser. Når forældrene har det dårligt, kan det betyde, at der stilles mange 'voksenkrav' til børnene. Flere interviewpersoner mener, at nogle unges normbrydende adfærd kan være en måde at afreagere på, når de holder fri fra forpligtelserne.

Ifølge interviewpersonerne er de etniske minoritetsunge i boligområderne meget bevidste om, hvad der sker ude i verden. De er desuden meget følsomme, når det gælder racistiske ytringer og islamkritiske holdninger og strømninger i tiden. Disse forhold er områdemedarbejderne opmærksomme på i deres møde med de unge.

Konflikthåndtering og konfliktforebyggelse

Når konflikter skal håndteres er det vigtigt, at synliggøre handlingskapacitet, det er derfor også væsentligt at opbygge tværfaglige netværk og partnerskaber med professionelle og lokale ildsjæle. I undersøgelsen er der eksempler på forskellige netværk, der både direkte og indirekte bidrager til at forebygge samt løse konflikter blandt andet i forhold til unge. I alle tre områder er der et godt samarbejde mellem ungdomsklubber, SSP og lokalpoliti, hvilket har betydning for konfliktforståelsen og -håndteringen. I dette arbejde indgår nøglepersoner, der besidder en uformel autoritet. Nøglepersonerne kender ofte de unge og deres familier, og personlige relationer og kontakter menes at have stor betydning, når det gælder konflikt-håndteringen.

Centrale begreber i netværkenes arbejde er dialog, anerkendelse, respekt, tillid og gensidig forståelse. Ifølge en områdemedarbejder, giver et bredt samarbejde ro i boligområdet, og som der påpeges, 'skal man tage et ansvar og gøre noget, såfremt man vil bo i området'.

De unge er en ressource og bør have indflydelse på beslutninger som angår dem, følgelig vil de også få et medansvar. Politiet mener for eksempel, at hvis man vil undgå hærværk i bebyggelserne, er det nødvendigt at involvere de unge i områderenovningerne.

De unges forældre er vigtige medspillere, når problemer og konflikter skal forebygges eller løses. Men det viser sig, at det kan være svært at få fat i dem. Ifølge lokalpolitiet er en virkningsfuld metode at stemme dørklokker.

De frivillige er en vigtig ressource i en lang række forskellige sammenhænge. Et eksempel er *Natteravnene*, som laver frivilligt arbejde i lokalområdet.

I det forebyggende arbejde, understreger politiet, at de lokale skoler og fritidsklubber spiller en væsentlig rolle. Gennem skoler og fritidsklubber er det muligt for politiet at nå både børn og unge.

Negativ medieomtale er et problem for boligområdernes image, derfor er det væsentligt, at medierne også formidler de positive historier fra områderne.

Ved at styrke netværk og fremme sociale relationer indadtil i boligområdet såvel som udadtil, er det muligt både at håndtere og forebygge konflikter.

Rapportens struktur

Metode: I afsnittet beskrives den kvalitative tilgang, hvor der er foretaget interview med nøglepersoner, fokusgruppeinterview med områdemedarbejdere, lokalpoliti og aktive beboere i de tre boligområder.

Baggrund: I afsnittet gives et kort historisk tilbageblik på de såkaldte udsatte boligområder og nogle af de problematikker, der har gjort sig gældende siden bebyggelserne blev opført i 1960'erne og 1970'erne.

Et analytisk perspektiv. Afsnittet tager udgangspunkt i boligsegregationen således som den manifesterer sig i boligområder med mange socioøkonomisk dårligt stillede beboere. I afsnittet bliver begreberne social inklusion og eksklusion belyst. Med udgangspunkt i forskning inden for feltet etniske minoritetsunge, belyses sider ved de unges sociale situation. Unges oplevelse af marginalisering kan øge risikoen for konfliktfyldt adfærd. I afsnittet bliver begreberne konflikt og konflikthåndtering endvidere belyst. I afsnittet gøres der desuden rede for forskellige praksisorienterede tilgange, der blandt andet kan bidrage til at forebygge konflikter eller styrke de lokale ressourcer så de bedre kan håndtere konflikter.

Konflikters karakter og årsager. Afsnittet indledes med forskellige interviewpersoners beskrivelse af hverdagen i boligområderne. Derefter gøres rede for, hvad områdemedarbejdere, lokalpoliti og aktive beboere betragter som unges konfliktfyldte adfærd i boligområderne. I afsnittet bliver opmærksomheden rettet mod konflikternes karakter samt interviewpersonernes refleksioner omkring årsager til, at konflikter opstår. I deres forståelse og refleksioner inddrager interviewpersonerne aspekter ved de unges livssituation, der kan relateres til undersøgelsens analytiske perspektiv.

Konflikthåndtering og -forebyggelse. Med udgangspunkt i et ressourceorienteret perspektiv og praksistilgange, bliver strategier til at håndtere samt forebygge konflikter i boligområderne belyst. Indledningsvis bliver Gellerup-modellen omtalt som et eksempel på tværfagligt samarbejde i lokalområdet. Med særligt fokus på konflikthåndtering omtales desuden netværk og samarbejdsrelationer i Vollsmose samt SSP-relaterede netværk på Ydre Nørrebro. Derefter følger en tværgående beskrivelse af måder at håndtere konflikter på, herunder konkrete konflikter som er beskrevet i afsnittet *Konflikters karakter og årsager*.

Metode

De tre udvalgte boligområder er: AKB Lundtoftegade beliggende i Nørrebro Park Kvarter, Vollsmose i Odense samt Brabrand Boligforenings afdelinger 3, 4 og 5, her kaldet Gellerup. Alle tre boligområder er alment udlejningsbyggeri opført omkring 1970. AKB Lundtoftegade ligger i en ældre tæt beboet københavnsk bydel, Vollsmose nogle kilometer fra Odense centrum mens Gellerup er en forstadsbebyggelse til Århus.

Nørrebro Park Kvarter samt Vollsmose er kvarterløftsområder, mens Gellerup omfattes af Urbanprogrammet, et program, der i lighed med kvarterløftprojekterne har som mål at vende udviklingen i kvarterer med voksende sociale problemer og problemer med fysisk nedslidning³.

I hvert af de tre boligområder er der foretaget fokusgruppeinterview med områdemedarbejdere. Endvidere er der foretaget nøglepersoninterview med udvalgte medarbejdere i hvert område. I rapporten indgår nøglepersoner i kategorien 'områdemedarbejdere'. Områdemedarbejdere, som er blevet interviewet, er, projektledere, klubledere og klubmedarbejdere, herunder opsøgende medarbejdere, lærere og beboerrådgivere. De fleste områdemedarbejdere har uddannelsesbaggrund som socialrådgivere eller socialpædagoger. Flere af områdemedarbejderne har etnisk minoritetsbaggrund.

I hvert af de tre boligområder er der også foretaget fokusgruppeinterview med beboere, som udmærker sig ved at være meget aktive i beboerdemokratiet og/eller har andre tillidshverv i bebyggelserne eller arbejder som frivillige fx med idræt for børn og unge. Også Natteravnene er repræsenteret i interviewmaterialet. I rapporten er disse interviewpersoner givet betegnelsen 'aktive beboere'.

Der er endvidere foretaget interview med lokalpolitiet i hvert af de tre områder. Både i Vollsmose og Gellerup, blev betjentene interviewet på de lokale politistationer i bebyggelserne. I forbindelse med AKB Lundtoftegade blev interviewet foretaget på bydelens politistation.

I analysen indgår de ovennævnte gruppers syn på konflikter og problemer, desuden belyses deres måder at tackle udfordringerne på.. Analysen går på tværs af boligområderne. Dette betyder, at når der refereres til professionsgrupper og aktive beboeres opfattelser og udtalelser, er stedsnavne, med ganske få undtagelser, ikke oplyst. I rapportens afsnit *Konflikthåndtering og – forebyggelse*, bliver stedsnavne dog nævnt i forbindelse med udvalgte eksempler på indsatser.

Rapportens empiri er en del af i et større interviewmateriale og bygger på 17 kvalitative interview af 1½ til 2 timers varighed. Fordelingen er som følger: 3 fokusgruppeinterview med områdemedarbejdere, 3 fokusgruppeinterview med aktive beboere, 3 interview med lokalpolitiet samt 8 nøglepersonsinterview. Indsamlingen blev foretaget samtidigt med empiriindsamlingen til delprojektet *Unges udeliv i multietniske boligområder* (Børresen & Schytte 2008). Interviewene blev foretaget i efteråret 2005 samt foråret 2006 og 2007.

Baggrund

I 1960'erne og 1970'erne blev der bygget mange almene boliger - borgerne skulle have lys, luft og moderne faciliteter. Gamle utidssvarende boliger i indre byområder blev saneret, og rummelige boliger af høj standard blev opført, fortrinsvis i forstæderne. Det viste sig imidlertid, at mange borgere valgte at investere i ejerboliger frem for at bo til leje. Dette betød udlejningsproblemer og tomme lejligheder i de nye almene bebyggelser. De almene boliger kunne ikke konkurrere med de øvrige tilbud på boligmarkedet. I nogle områder samledes beboere, der ikke havde så mange valg og som måske fik betalt huslejen af kommunen. Boliger i disse områder blev i stor udstrækning anvendt i den kommunale anvisning, og dermed var en stor andel af tilflytterne mennesker, der befandt sig i en vanskelig social og/eller økonomisk situation.

En anden konsekvens af saneringen af gamle byområder i 1960'erne var, at de sociale problemer flyttede med til de almene boligområder. Eller som by- og boligforskeren Thorkild Ærø udtrykker det: "At sanering og byfornyelse løste nogle af midtbyens sociale problemer med en udflytning til forstaden er velkendt og dokumenteret i sanerings- og byfornyelsesforskning [...], mens det kan overraske, at visse konkrete familiers personlige renommé blev synonym med hele forstadsbydele". (Ærø 2004:200).

Op igennem 1980'erne og 1990'erne skabte fraflytningen af danskere og tilflytningen af etniske minoriteter, i visse boligområder, bekymring. Dette førte i 1993 til nedsættelsen af Regeringens Byudvalg, der havde til opgave at kortlægge problemernes karakter og omfang. Byudvalget henvendte sig til samtlige af landets kommuner, og problemerne viste sig at være langt mere sammensatte end først antaget. De hyppigst forekommende problemer i bebyggelserne viste sig at være arbejdsløshed, lave indkomster, familieproblemer og alkohol- og stofmisbrugsproblemer. På en femteplads i problemrækkefølgen kom de "etniske problemer" (Børresen m.fl.1997).

Der blev igangsat en lang række indsatser, hvor hovedelementerne var huslejenedsættelser, fysiske renoveringer af bebyggelserne og ansættelse af beboerrådgivere. Endvidere blev der igangsat forskellige sociale aktiviteter og indsatser i forhold til indvandrere og flygtninge.

Det der i dag præger boligområderne er først og fremmest en etnisk og kulturel mangfoldighed. Omkring 10 pct. af den almene boligbestand har mere end 40 pct. beboere med anden etnisk baggrund end dansk. I de udvalgte boligområder i nærværende undersøgelse, er der mellem 50 og 90 pct. med etnisk minoritetsbaggrund. Blandt beboerne er der mange, som står uden for arbejdsmarkedet eller befinder sig i en marginaliseret position i forhold til det omgivende samfund.

De tre boligområder, der indgår i undersøgelsen, blev i 1980'erne og 1990'erne betegnet som 'samspilsramte' områder, det vil sige boligområder med sammensatte sociale problemer, fysisk nedslidning, høj fraflytningsfrekvens af såkaldte ressourcestærke beboere, udlejningsproblemer mv. I lighed med en lang række andre almene boligområder har de, dog i forskelligt omfang, fået mediernes negative opmærksomhed. En interviewperson fortæller for eksempel, at pressen så tidligt som i '74 var ude med de mest mærkelige historier om 'betonkasser' og 'sociale tabere' i omtalen af boligområdet. På trods af omfattende sociale, fysiske og økonomiske tiltag, har bebyggelserne svært ved at komme af med det negative image, og det omgivende samfund synes at have fasttømrede forestillinger om boligområderne som værende særlig utrygge at færdes i (fx Nørgaard & Børresen 2007). De interviewede beboere i denne undersøgelse udtrykker alle stor tilfredshed med at bo i områderne og de føler sig ikke utrygge. Lokalpolitiet er desuden af den opfattelse, at hverdagen stort set forløber fredelig. Når for eksempel politiet i Gellerup hævder, at kriminalitet ikke fylder meget i hverdagen, kan dette udsagn understøttes med opgørelser fra politiet, der viser et drastisk fald i kriminaliteten i Gellerupområdet i 2005⁴.

Men boligområderne er store, og der er problemer her som andre steder, hvor mange mennesker er samlet. Det kan være fra små konflikter i hverdagen til større episoder af mere alvorlig karakter. I denne rapport er opmærksomheden rettet mod, hvordan områdemedarbejdere, lokalpoliti og aktive beboere opfatter og håndterer udfordringerne. Konflikthåndtering og konfliktforebyggelse drejer sig ofte om at indgå i forhandlinger og dialog. I udgangspunktet kan det derfor være nødvendigt at forbedre kommunikationen, anerkende den anden parts interesser eller etablere et sæt normer, der muliggør forhandlinger.

Et analytisk perspektiv

I det analytiske perspektiv bliver konflikternes sociale karakter tillagt særlig vægt, med udgangspunkt i begrebet segregation, nærmere bestemt den socioøkonomiske segregation således som den manifesterer sig i boligområderne. Endvidere omtales forskning omkring unges livssituation og

⁴ Kilde: www.brabrand-boligforening.dk/sitepic/boligretssag-status

sociale marginaliseringsprocesser. Denne indfaldsvinkel bliver efterfulgt af en praksisorienteret tilgang, inspireret af undersøgelsens empiriske materiale. I den forbindelse bliver empowerment-tilgangen, den anerkendende metode (AI) og den ressourcebaserede tilgang (ABCD) belyst.

Segregation, social inklusion og social eksklusion

Segregation handler om rumlig adskillelse af forskellige befolkningsgrupper, og kan føre til koncentrationer af socialt og økonomisk dårligt stillede borgere i bestemte boligområder. I disse boligområder kan der også være koncentrationer af bestemte etniske minoriteter, hvoraf mange befinder sig i en marginaliseret position i forhold til for eksempel arbejdsmarkedet (se fx Skifter Andersen 2006; Børresen 2006).

Begreberne social inklusion og eksklusion bliver ofte anvendt, når etniske minoriteter og indvandring står på dagsordenen, og et generelt træk er, at de dårligst stillede samles i de mindst attraktive dele af boligmassen⁵. Når det gælder social eksklusion påpeger for eksempel canadiske forskere, at der i storbyerne er eksempler på en overrepræsentation af etniske minoritetsfamilier som lever i fattigdom (Omidvar & Richmond 2003)⁶. En opfattelse er, at uanset om kilden til eksklusionen tilskrives fattigdom, racisme, frygt for anderledeshed eller manglende politisk gennemslagskraft, er konsekvenserne de samme:

"[...] en manglende anerkendelse og accept; magtesløshed og 'voicelessness'; økonomisk sårbarhed; begrænsede muligheder og fremtidsudsigter". (Omidvar & Richmond 2003: viii. Egen oversættelse)

En væsentlig pointe i den forbindelse er, ifølge Omidvar og Richmond, at social eksklusion af individer og grupper kan komme til at udgøre en betydelig trussel for bl.a. den sociale sammenhængskraft. Én opfattelse er, ifølge sociologen Mai Heide Ottosen (2007), at interessen for begrebet social eksklusion har at gøre med, at det "indfanger og synliggør nye former for fattigdom, nye opdelinger i samfundet og nye dimensioner ved den sociale ulighed, dvs. fænomener der antages at true samfundets sammenhængskraft". (Ottosen 2007).

Når det gælder indvandrere og flygtninge, mener Omidvar og Richmond (2003), at social inklusion betyder ligestillet deltagelse i det økonomiske, sociale, kulturelle og politiske liv i det nye land. Social inklusion handler derfor om at fjerne de barrierer, der forhindrer dem i at deltage (Omidvar & Richmond 2003).

Unge og marginalisering

Da fokus i denne undersøgelse er rettet mod konflikthåndtering og forebyggelse i forhold til unge i multietniske boligområder, er det væsentligt at inddrage aspekter vedrørende de unges livssituation.

Blandt nordiske forskere, der beskæftiger sig med etniske minoritetsunges kultur og sociale forhold, er den svenske samfundsforsker Ove Sernhede, de danske kultursociologer Flemming Røggilds og Lene Kofoed Rasmussen. Alle tre forskere tager højde for en lang række sammenvævede sociale aspekter og komplekse processer, når de beskriver de unges livssituation og måder at tackle hverdagslivets udfordringer på.

I sammenhæng med marginalisering, mener Sernhede, at forstæderne er involverede i territoriale stigmatiseringsprocesser og at mediernes diskurser, og samfundet i øvrigt, bidrager til at dæmonisere livet og forholdene i

⁵ Se fx: Murdie, R.A. (2003). Housing Affordability and Toronto's Rental Market: Perspectives from the Housing Careers of Jamaican, Polish and Somali Newcomers. *Housing, Theory and Society*, 20 (4), 183-196.

⁶ Ratna Omidvar er direktør for The Maytree Foundation som arbejder med at fremme bosætningen for indvandrere og flygtninge i Canada. Ted Richmond er immigrationsforsker.

boligområderne. Dette sker på en måde, der skaber frygt og utryghed både i og uden for områderne. Sernhede påpeger endvidere, i forbindelse med en undersøgelse han har foretaget i et multietnisk forstadsområde til Gøteborg, at et gennemgående træk blandt hans informanter, dvs. unge, var oplevelsen af eksklusion, fornemmelsen af at være placeret i et reservat og udstødt fra samfundet (Sernhede 2001:2)⁷.

Vedrørende etniske minoritetsunges involvering i kriminalitet, skriver Røgilds, at der fokuseres alt for "lidt på de sociale udstødningsprocesser, [...] Hvis man inddrager de aspekter, vil det i langt højere grad blive de sociale og økonomiske forhold, der lægges vægt på, end de kulturelle forskelle". (Røgilds 2004:49).

Sammenlignet med unge mænd fra majoritetsbefolkningen er der, flere unge mænd med etnisk minoritetsbaggrund, som i en periode af deres liv bliver utilpassede (Rasmussen 2005). Utilpassede, betyder her, at de udviser en uroskabende eller kriminel adfærd. Rasmussen mener, at årsagerne til *hvorfor* det forholder sig sådan ikke er klarlagt, men må søges i forhold i minoritetssituationen. Dermed giver det mening at se på samspillet mellem den etniske/kulturelle baggrund og de sociale forhold.

At mange unge bliver utilpassede kan, ifølge Rasmussen, ikke tilskrives omsorgssvigt i familierne, men forældres tab af status i det nye land kan have betydning for de unges ageren.

"De unge oplever måske i mindre grad tabet, men vokser ofte op med en erfaring af at have lav status, og at deres forældre ikke møder anerkendelse generelt. Det kunne have implikationer for de unges ageren udadtil". (Rasmussen 2005:12).

For de unge, kan uroskabende og kriminel adfærd således være et forsøg på at vinde status og opnå anerkendelse.

De unges ageren kan imidlertid ses i forskellige perspektiver. Her er det blandt andet muligt at anvende Erving Goffmans dramaturgiske tilgang til den symbolske interaktion i hverdagen (Goffman 1990). De unges adfærd kan betragtes som en *'frontstage'*-optræden inden for en given social kontekst, hvor de som aktører bevidst styrer deres budskaber og signaler (impression management). For de unge kan det således handle om at skabe eller opretholde en bestemt status og et image i forhold til gruppen og andre aktører.

Adfærd bliver først afvigende, når den defineres af andre (Andersen m.fl. 2007:253). Begrebet 'de utilpassede' er en social konstruktion, som rummer 'afvigelsen', og i denne sammenhæng er det de unge, der har en afvigende adfærd i forhold til gældende sociale normer og regler. Når det gælder andres definition er det relevant at nævne *stemplingsteorien*, som blandt andet forfægter, at andres stempling både kan frembringe og forstærke afvigelse. Dette betyder, at:

"Personen kan reagere på andres negative anerkendelse ved at udvikle sekundære afvigelser, hvor han accepterer andres definition af ham selv og gør den til sin egen." (Andersen m.fl. 2007:253)

'At gøre andres definition af én selv til sin egen', udgør en væsentlig pointe i undersøgelsen, da de unges selvbillede kan have betydning for deres adfærd. Her er det relevant at inddrage den franske sociolog Pierre Bourdieus teori omkring praksis, hvor agent og struktur sammentænkes. Ifølge Bourdieu bliver de sociale strukturer til mentale strukturer, og uden at være bevidst om det 'lærer' agenten sin plads at kende i det hierarkiserede sociale rum (Bourdieu 1997, 1999).

I nærværende undersøgelse er opmærksomheden rettet mod boligområder, som ude fra er defineret som 'udsatte', som 'sociale ghettoer',

⁷ Sernhede, O. (2002). *AlienNation in My Nation. Hiphop och unga mäns utanförskap i Det Nya Sverige*. Ordfront Förlag.

som 'socialt belastede'. Områder med høj arbejdsløshed, sociale problemer samt mange børn og unge, der blandt andet har problemer med at klare sig i skolen og få en uddannelse. I et Bourdieu-perspektiv er det muligt at se de unges adfærd som et udtryk for deres fornemmelse for position i det sociale rum, en fornemmelse af at befinde sig 'uden for' eller marginaliseret i forhold til 'samfundets goder' (Børresen 2000, 2002).

Om konfliktbegrebet og konflikthåndtering

Begrebet konflikt er knyttet til det liv vi lever, og det samvær som dette levede liv indebærer (Vestergaard 2004:12). Center for Konfliktløsning vælger at definere begrebet konflikt på følgende måde:

"En konflikt er en uoverensstemmelse, der indebærer spændinger i og mellem mennesker". Center for Konfliktløsning. (Christy 2006:2)

Uoverensstemmelsen referer til sagen, mens *spændingen* refererer til de involverede parter indbyrdes forhold og relationer (Vestergaard 2004).

Som den norske samfunds- og konfliktforsker Johan Galtung udtrykker det, er det nødvendigt med mindst to byggestene, når begrebet konflikt skal defineres, nemlig, et værdibegreb og et uforenelighedsbegreb.

Uforeneligheden indebærer, at noget udelukker noget andet (Galtung 2000:149). Konflikter kan *opløses* ved, at uforenelige målsætninger ikke længere forfølges, men det kan ifølge Galtung ikke altid betegnes som *konfliktløsning*. Konfliktløsninger går derimod på selve uforeneligheden og her er den mest elegante løsningsform ifølge Galtung, den der ophæver uforeneligheden. En sådan konfliktløsning betegnes som en transcendens eller en overskridelse, der skaber noget nyt, en ny virkelighed (ibid.153). Hvis man vælger denne optik på situationen i et boligområde med sammensatte problemer, vil udfordringen og løsningen ligge i at ophæve uforeneligheden mellem modstridende interesser og skabe et værdigrundlag til at arbejde mod fælles mål.

Bjarne Vestergaard, fra Center for Konfliktløsning, fremhæver, at det er væsentligt at finde *tyngdepunktet* i en konflikt, når trådene skal redes ud. Til analysen opstiller han en model bestående af fire dimensioner:

1) Den instrumentelle dimension:

Håndtering: problemløsning

Ønsket resultat: blive enige, komme videre

2) Interessedimensionen:

Håndtering: forhandling

Ønsket resultat: en aftale

3) Værdidimensionen:

Håndtering: åben dialog og kommunikation på mange niveauer

Ønsket resultat: gensidig erkendelse og anerkendelse

4) Personlige konflikter:

Håndtering: åben kommunikation

Ønsket resultat: gensidig forståelse

(Vestergaard 2004:20).

I det virkelige liv er dimensionerne ofte blandet sammen eller viklet ind i hinanden, men modellen kan ifølge Vestergaard anvendes til at afklare, hvordan man kan komme i gang med at opbløde forholdet. Skal man starte med forhandlinger, og på hvilket niveau? Eller skal man skal føre en dialog, og på hvilket niveau?

Blandt de forskellige måder at håndtere konflikter på, er: flugt, angreb eller møde. Flugt handler om at undvige, mens angreb handler om at

anvende aggression, den tredje håndteringsmåde handler om at møde konflikten åbent. Denne tredje konflikthåndteringsmåde drejer sig om at: ”erkende uenighed, erkende og anerkende hinandens basale behov, opfordre til dialog, mægling, forhandling ’gensidig respekt for menneskerettigheder og basale behov’”. (Ibid.22).

Metoder til konflikthåndtering og konfliktløsning varierer, alt efter hvilken type konflikt det drejer sig om. Men typiske teknikker er forbedring af kommunikationen, en anerkendelse af den anden parts interesser eller etableringen af et sæt normer, der muliggør forhandlinger (Andersen m.fl. 2007).

Empowerment og social kapital, AI og ABCD

I rapportens afsnit *Konflikthåndtering og -forebyggelse*, er der valgt perspektiver, som tager udgangspunkt i en empowerment-tilgang og arbejdsmetoder, der kan placeres ind under følgende tilgange: *Appreciative Inquiry* (AI) og *Asset Based Community Development* (ABCD). Det handler om at finde og fremme boligområdernes ressourcer, at styrke og fremme netværk, at igangsætte processer og en udvikling, der i sig selv kan have en konfliktforebyggende effekt. Ved at oparbejde handlingskapacitet, kan omfanget af konflikter mindskes.

Empowerment og social kapital

Empowerment kan defineres som "...processer der forbedrer underprivilegerede individers og sociale gruppers evne til at skabe og håndtere mentale, materielle, sociale, kulturelle og symbolske relevante ressourcer". (Andersen m.fl. 2003:9ff.). "Empowermentstrategier handler om at understøtte de sociale, økonomiske og kulturelle betingelser for at opbygge underprivilegerede gruppers praktiske handlingskapacitet i forhold til at skabe et mere inkluderende og mangfoldigt lokalsamfund". (Andersen 2006:124).

Med henvisning til Putnam (1993:167)⁸ definerer sociologen John Andersen m.fl. (2003) begrebet *social kapital* som tilstedeværelsen af normer og tillidsrelationer, der fremmer koordinering og samarbejde til gavn for fælles bedste. Denne definition relaterer Andersen m.fl. (2003) til empowermentproblematikken:

"I forhold til empowermentproblematikken kan man sige, at social kapital-betragtningen peger på den dimension ved empowermentprocesser, som handler om at udvikle evnen til kollektive handlinger, der forbedrer de fælles livsbetingelser/mulighedsstrukturer, frem for f.eks. at se underprivilegerede grupper som problemet".
(Andersen m.fl. 2003:26)

En væsentlig pointe, i forbindelse med social kapital, er, i denne sammenhæng, at opbygningen af social kapital finder sted i spændingsfeltet mellem tillid og mistillid, og mellem enighed og uenighed. Med henvisning til Putnams tillidsopbygningsperspektiv mener Andersen og Larsen (2004), at *socialt produktive transformerende konflikter* kan føre til nye positive og gensidigt samvirkende udviklingsspor i retning af større social bæredygtighed, tolerance og rummelighed. Det politiske system og den offentlige diskurs vil acceptere konflikterne på en måde som fremmer den gensidige anerkendelse mellem aktørerne og samfundsmæssige læringsprocesser. Der vil herved skabes inkluderende meningsstrukturer (Andersen & Larsen 2004).

Som led i en facilitering af empowerment i en bypolitisk sammenhæng, er det vigtigt at se på mulighederne for netværksdannelser mellem forskellige institutionelle niveauer og aktører. De 'magtesløse' skal have deres position

⁸ Putnam, R. (1993). *Making Democracy Work: Civic Traditions in Modern Italy*. Princeton: Princeton University Press.

styrket, og empowermentprocessen skal ind i baner, der fremmer evnen til brobyggende forhandlingsspil og alliancedannelser (Andersen m.fl. 2003: 30,31).

Hvad angår kvarterløft, handler det blandt andet om at satse på en langvarig lokal mobilisering med henblik på at fremme en positiv udvikling i områderne. Set i et empowerment-perspektiv handler en social og demokratisk bæredygtig udvikling om samspillet mellem:

1. *evnen til at modvirke afkoblingen fra det overordnede magtfulds niveauer (den vertikale empowermentbetragtning) og*
2. *at styrke lokalområdets interne politiske, økonomiske og politiske sammenhængskraft (den horisontale empowermentbetragtning)*
(Andersen m.fl. 2003:39)

En empowerment-tilgang, i eksempelvis det boligsociale arbejde, indebærer at møde folk, *hvor* de er og *som* de er (Andersen & Larsen 2004). Når det for eksempel gælder beboerrådsgiverne, skal de videregive 'god praksis', så denne bliver en del af den lokale bevidsthed. Centralt i det boligsociale arbejdet står blandt andet håndteringen af forskellige kulturer i et boligområde. I den forbindelse prøver beboerrådsgiverne ofte at fremme gensidige anerkendelsesprocesser mellem grupperingerne. Det kan for eksempel handle om at anerkende eller tage de øldrikkende beboere alvorligt, men samtidigt stille krav til dem om at holde selvjustits.

Andersen og Larsen (2004) hævder, at "der altid er en positiv dialektik mellem at synliggøre sit områdes problemer og ressourcer og stille krav til sine omgivelser" – med omgivelser nævnes her det lokale politi, skoler, daginstitutioner, socialforvaltning mv. (Andersen & Larsen 2004:15). Det er ifølge Andersen og Larsen vigtigt at få opbygget tværfaglige netværker og partnerskaber med de professionelle og de lokale ildsjæle. Det er vigtigt at synliggøre handlingskapacitet, når konflikter skal løses (ibid.:16). I nærværende undersøgelse, er der et eksempel på et tværfagligt netværk med tilknyttet beredskab, som straks er på banen, når der opstår problemer. Dette bliver nærmere omtalt som Gellerup-modellen i rapportens afsnit *Konflikthåndtering og –forebyggelse*.

Appreciative Inquiry (AI)

'Inquiry' handler om at søge forståelse gennem at stille spørgsmål, 'appreciative' har forskellige betydninger, herunder 'at værdsætte eller beundre højt', 'at anerkende'. (Daniel 2003:2). Det der kendetegner AI-tilgangen, i boligsammenhæng, er, at der fokuseres på beboernes evner/færdigheder, ressourcer og kapaciteter frem for mangler og behov (Daniel 2003:1).

Appreciative Inquiry (AI) kan også oversættes som "Den værdsættende samtale" eller "Den anerkendende tilgang". AI er en metode der har til formål at styrke de involverede parterers selvværd og give den enkelte de bedste forudsætninger og ressourcer. I den anerkendende tilgang handler det om at fokusere på det ønskede resultat frem for problemet. For eksempel ved konflikter mellem to grupper, spørger man til, hvad grupperne har til fælles frem for at spørge om, hvad der adskiller dem. Denne fremgangsmåde kan danne grundlag for udvikling og samspil. AI handler om at fokusere på positive forventninger frem for bekymringer; fokusere på fremtidsscenerier frem for skræksenerier. I metoden tages der udgangspunkt i de gode erfaringer og der bygges videre på det som allerede er lykkedes (Aagaard Dahl & Holck-Christiansen 2006; Holck-Christiansen & Aagaard Dahl 2006). Et af boligområderne i nærværende undersøgelse har især hentet inspiration i "Den anerkendende tilgang", det drejer sig om Gellerup i Århus.

Asset Based Community Development

Det er ikke altid tilstrækkeligt, at identificere og mobilisere boligområdernes egne ressourcer, det kan være nødvendigt at hente hjælp udefra. Men at hente ressourcer udefra er forbundet med en vis fare for, at det kan skabe afhængighed eller fortsat ubalance. Forskning i denne problemstilling danner baggrund for udviklingen af den metode, der går under betegnelsen ABCD (Asset Based Community Development) (Aagaard Dahl & Holck-Christiansen 2006). ABCD kan oversættes som 'udvikling baseret på lokalsamfundets aktiver/værdier'. Det handler om en ressourcebaseret udvikling af lokalområder, og et vigtigt redskab i ABCD-sammenhæng er AI-tilgangen.

Ifølge Mathie & Cunningham (2002)⁹ kan den ressourcebaserede tilgang til byudvikling opsummeres på denne måde:

- ABCD er en ressourcebaseret tilgang som anvender metoder til at hente styrker og succeser frem i et lokalsamfunds fælles historie, dette danner udgangspunktet for forandring (jf. AI)

- Blandt alle de ressourcer der eksisterer i et lokalsamfund, lægger ABCD særlig vægt på de ressourcer, der ligger i de sociale relationer, og som er indlysende i formelle og uformelle forbindelser og netværk (således som det kendes fra forskningen om social kapital).

- ABCDs lokalområdedrevne tilgang [...] handler om udvikling, hvor aktiv deltagelse og empowerment (og at forhindre disempowerment) er basis for praksis.

- ABCD er en strategi, som er direkte rettet mod en bæredygtig økonomisk udvikling drevet af lokalsamfundet. At referere til teorier vedrørende lokalsamfundets økonomiske udvikling er derfor relevant i forhold til ABCD-strategien.

- ABCD, som strategi for bæredygtig økonomisk udvikling, afhænger af forbindelserne mellem aktører på lokalsamfundsniveau og makro-niveau aktører i den offentlige og private sektor. Ved at fremme disse forbindelser fremmer ABCD også aktivt medborgerskab, der sikrer adgangen til offentlige goder og ydelser samt betydningen af det lokale styre. ABCD bidrager til og har samtidig nytte af et styrket civilsamfund.¹⁰ (Aagaard Dahl 2006:12).

Tre begreber står centralt i ABCD-metoden: Ressourcekortlægning, ressourcekobling og ressourcemobilisering. Ressourcekortlægning handler det om finde ud af *hvem* og *hvad*, der kan bidrage. I ressourcekoblingen fokuseres på *hvordan* ressourcerne kan *samarbejde*.

Ressourcemobiliseringen drejer sig om *hvordan* det hele omsættes til *handling*. Ifølge Holck-Christiansen og Aagaard Dahl (2006) er det vigtigste i ABCD-sammenhæng ressourcekortlægningen, da den åbner op for nye relationer og nye veje til udvikling.

En kortlægning af ressourcer er for nylig blevet foretaget i bydelen Vollsmose i Odense. I et netværksatlas bliver der gjort rede for bydelens sociale ressourcer, foreninger og netværk (Hausenberg 2007). Ressourcekortlægningen er inspireret af ABCD-metoden, og konsulenterne, som har gennemført kortlægningen, har anvendt følgende definition af begrebet ressource, hentet fra Socialministeriets publikation om metoden: "Med ressource tænker vi på alle former for ressourcer, der kan bidrage til udvikling. Det kan være personer, netværk, institutioner og foreninger". (Aagaard Dahl & Holck-Christiansen 2006:15).

Som det fremgår af ovenstående handler ABCD-tilgangen om at finde og bruge de lokale ressourcer, de sociale relationer og netværk i området. Det handler om en udvikling, hvor aktiv deltagelse og myndiggørelse udgør selve

⁹ Mathie, A. & Cunningham, G. (2002). From Clients to Citizens: Asset-Based Community Development as a Strategy for Community Driven Development. In: Aagaard Dahl 2006:12

¹⁰ Egen oversættelse fra engelsk.

grundlaget for praksis. At fremme en bæredygtig økonomisk udvikling i lokalsamfundet gennem forbindelser til aktører på makroniveau vil bidrage til at sikre medborgerskab og indflydelse.

Helt grundlæggende handler det om at styrke den sociale kapital i boligområderne, det vil sige styrke netværk, hvor normer, tillid og gensidighed gør det muligt for individer og grupper at deltage og arbejde mod fælles mål. Eller for at bruge OECDs definition på social kapital: netværk som sammen med fælles normer, værdier og holdninger faciliterer samarbejdet indenfor og mellem grupper¹¹.

¹¹ Cote, S., & Healy, T. (2001). The Well Being of Nations. The role of human and social capital. Organisation for economic Co-operation and development, Paris.

Konflikters karakter og årsager

Ifølge interviewpersonerne synes hverdagslivet i boligområderne at forløbe uden større problemer, hvilket ikke er ensbetydende med at hverdagen er fri for udfordringer. I dette afsnit giver flere interviewpersoner bud på, hvordan livet i områderne arter sig. Boligområderne bliver endvidere betragtet i et inde fra og et ude fra perspektiv, inden konkrete konflikter og problemer indkredses. De professionelle, det vil sige områdemedarbejdere og lokalpoliti, søger desuden forklaringer på hvorfor, der opstår konflikter og problemer.

Områdemedarbejdere, lokalpoliti og aktive beboere

Betegnelsen *områdemedarbejdere* omfatter, som nævnt i metodeafsnittet, klubmedarbejdere, klubledere, beboerrådgivere, projektledere og lærere. Blandt disse er også tidligere SSP-medarbejdere samt én enkelt aktiv SSP-medarbejder¹².

Lokalpolitiet har tæt tilknytning til områderne, og indgår aktivt som samarbejdspart i forhold til andre professionelle aktører i områderne. Politiets opgaver i hverdagen strækker sig fra rutinemæssigt papirarbejde til aktivt socialt arbejde. Det kan for eksempel være, at holde foredrag i de lokale skoler, at gå rundt i områderne og snakke med beboerne eller deltager aktivt i idræt og klubarbejde.

Kategorien *aktive beboere* rummer, som tidligere omtalt, afdelingsbestyrelsesmedlemmer, endvidere personer, der arbejder som frivillige i for eksempel klubber, der er også beboere tilknyttet Natteravnene, en frivilligindsats der tangerer SSP-funktionen. På deres natlige runder i kvarteret møder Natteravnene de unge og får en snak. De aktive beboere ved, hvad der sker i områderne og de har desuden en vis indflydelse på udviklingen, derfor indgår de i undersøgelsen.

I nedenstående er der udvalgt citater, hvor en områdemedarbejder, to lokale politibetjente og en af de aktive beboere sætter ord på forskellige sider ved hverdagslivet i boligområderne.

"Livet herude? Man tager hinanden meget alvorligt. Det kan virke lidt melodramatisk, men der er meget drama på. Og vi kan sagtens leve hele livet herude. Vi har hele spektret af drama i tilværelsen. Men det stikker altså af fra et eller andet normalitetsbegreb, som ikke er vores, men som er uden for. [...]Vores store problem i forhold til integration er, at de ressourcestærke indvandrerfamilier flytter".

(Områdemedarbejder)

Ovenstående citat rummer en dobbelthed, da områdemedarbejderen på den ene side er fascineret af boligområdets anderledeshed, på den anden side er han bekymret for udviklingen.

"Jeg tilstræber at gå en time om dagen, det er den mest effektive måde at komme i kontakt med folk på. Og der går ikke lang tid før man har 5-6 unger rendende ved siden af, de tager dig i hånden og går sammen med dig. Det er meget trygt. Man har en fornemmelse af, at de andre beboere herude, dem der ikke er ballademagere, er glade for

¹² SSP er et lokalt forankret samarbejde mellem Skoleforvaltning, Socialforvaltning og Politi. SSP-samarbejdet er rettet mod børn og unge og handler om at forebygge kriminalitet

at vi kommer og viser flaget. De er ligeså irriterede og bange for ballademagere som alle andre. Uanset om du er somalier, araber eller hvad du er". (Lokalpoliti)

*"Vores primære opgave som nærbetjent er jo at skabe kontakten, vi skal ikke **kun** være ham der farer ud og skælder ud". (Lokalpoliti)*

Ovenstående lokalpoliti-citater er hentet fra to forskellige boligområder, men begge betjente understreger det samme, nemlig betydningen af det kontaktskabende arbejde. Oplevelsen af anerkendelse og tillid betyder meget, og i citaterne afspejles *gensidig* tillid og anerkendelse mellem politi og beboere.

"Jeg er aldrig blevet overfaldet eller udsat for noget verbalt jeg ikke kunne klare mig ud af! Det er i hvert fald ikke alle de skrækhistorier, der skal få mig til at flytte. Jeg bor dejligt og har en god lejlighed. Og sådan som du taler til folk, taler de også til dig. Og hvis du ikke respekterer hver nationalitet som de er, hvordan skal du så blive respekteret af dem?". (Aktiv beboer)

Den aktive beboer er meget tilfreds med at bo i området, og fremhæver betydningen af, at beboerne udviser gensidig respekt. Heri ligger også, at man anerkender hinandens forskellighed.

Boligområderne set indefra og udefra

Folk, der ikke selv bor eller færdes i de undersøgte områder, har hovedsagelig deres viden om områderne fra mediernes (Nørgaard & Børresen 2007), og en udbredt tendens har været, at der hovedsageligt er de negative hændelser og historier fra boligområderne som bliver dækket. Men hvordan ser det egentlig ud indefra?

En af de professionelle områdemedarbejdere, der har fulgt udviklingen i et af boligområderne i en lang årrække udtrykker sin begejstring for beboerne på denne måde:

"Det er fantastisk at komme fra en drukkultur (danskere med misbrugsproblemer, red.) i 80'erne til en 'ædrukultur'. Det næste der fylder meget er, at der er en fantastisk igangsættervirksomhed og en fantastisk kreativitet herude. [...] de kan lave deres egne økonomier. Det er sket! Vi har mange familier, som har skabt deres eget udkomme". (Områdemedarbejder)

I boligområderne er der mange børn og unge, og de unge er ofte i fokus, når der er problemer og konflikter i disse områder. Mediebilleder af stenkastende unge, vold, kriminalitet og hærværk får betydning for ens forestillinger. Boligområdernes image som 'farlige steder' er udbredt og ikke nemt at komme af med. Men er der meget vold, kriminalitet og hærværk i områderne? De nærmeste til at besvare dette spørgsmål er lokalpolitiet.

Om image siger politiet:

"Holdningen er, at området stadig er et sted man skal holde sig fra, området har fået et dårligt ry. Det tror jeg er svært at ændre. Det er mange, der aldrig har været herude, for de tør ikke!" (Lokalpoliti)¹³

Men at det skulle være forbundet med særlig fare at besøge bebyggelsen er, ifølge politiet, ikke tilfældet:

¹³ | forbindelse med undersøgelsen *Byrum for alle* (Nørgaard & Børresen 2007), blev der foretaget gadeinterview i landets fire største byer. Interviewpersonerne blev bl.a. spurgt om, hvilke steder de mente var mest utrygge at færdes, her nævnte de bl.a. to af boligområderne. Ingen af interviewpersonerne havde nogen sinde været i områderne, og deres viden havde de hovedsageligt fra mediernes.

"Der er ikke mere kriminalitet her end i resten af byen. Når det gælder hærværk er det også på niveau med i resten af byen. Der er heller ikke specielt flere tilfælde af overfald og vold". (Lokalpoliti)

Politiet i et andet område udtrykker det således:

"Jeg vil sige det på den måde, at der er hærværk, men det er ikke noget der fylder. Der er også kriminalitet, men det fylder heller ikke. Det er meget positivt at være herude, der er god stemning".

(Lokalpoliti)

Ovenstående viser, at det negative område-image er et problem. Endvidere fremgår det af lokalpolitiets udtalelser, at der forekommer både hærværk og kriminalitet, uden at det fylder meget i hverdagen. Her skal understreges, at lokalpolitiet i to af områderne fremhæver, at der ikke er organiserede bander af unge: ting sker spontant.

Lokalpolitiet taler også om 'de utilpassede unge', og som politiet i et af områderne påpeger, er 'de utilpassede' et lille mindretal, der er svære at nå.

"De utilpassede"

Af interviewene fremgår det, at en mindre gruppe af unge og halvvoksne laver indbrud og andre former for kriminalitet i boligområderne. En opfattelse er, at indbrud forekommer i bølger. Nogle hævder, at det er roligt, når de mest aktive sidder fængslet, andre mener ikke, at det er en dækkende forklaring. Når det gælder, *hvem* der laver indbrud og anden kriminalitet, peger politiet i et af boligområderne på, at det drejer sig om unge drenge/mænd i aldersgruppen 14 - 18 år, og at de ældre styrer de yngre.

"Og jeg kan da også se, at elendighed søger mage, altså at der er nogle, der har fællesskabet omkring nogle kriminalitetsting omkring knallerter, omkring hashrygning, det går lidt på tværs af etniske grupper". (Områdemedarbejder)

Igen er det vigtigt at understrege, at problemerne er koncentreret omkring grupperinger af 'utilpassede unge', for at bruge politiets terminologi. Det er 'de utilpassede unge' der tager overskriften, og antalsmæssigt er de, ifølge både områdemedarbejdere og politi, ganske få.

Konfliktskabende adfærd og normbrud

"Nogle af de unge drenge har et sprog, der virker truende, når man fx irrettesætter dem. Og det kan være svært for nye medarbejdere at acceptere og de bliver utrygge. Jeg tror også nogle beboere bliver skræmt over de unges adfærd. Samtidigt ser man, at beboerne begynder at tage mere afstand fra det, de er mere på banen end tidligere". (Områdemedarbejder)

Truende adfærd

Der er grupperinger af unge, der skaber frygt, men for det meste drejer det sig om en ubegrundet frygt. Ifølge interviewpersonerne er det især ældre beboere, der føler sig utrygge i forhold til unge som færdes i grupper. Dette betyder så, at *alle* grupperinger af unge nemt bliver betragtet som 'farlige'.

"En gruppe unge drenge fra 11-12 år og opefter, hvis de er meget mere end 4-5-6 stykker bliver de fleste jo bange. [...] Meget af det de laver er jo bare drengestreg, men indimellem udvikler det sig til noget, der er helt uacceptabelt". (Områdemedarbejder)

Når det drejer sig om utryghed og unge i grupper, formulerer en af beboerne det således:

"Ovre i min blok har jeg indtryk af, at der er mange ældre, der er meget utrygge, når det begynder at blive mørkt. Netop igen fordi de unge står i grupper, ligeså når folk skal ned i kælderens med deres cykler". (Aktiv beboer)

Ifølge områdemedarbejderne kan beboerne være bange for at gå ind og tage et ansvar for at løse konflikter. En medarbejder i et af områderne fortæller, at mange beboere vælger at gå forbi, når de for eksempel bliver vidne til hærværk. Ifølge samme medarbejder, er det normalt, i henhold til muslimsk kultur, at man blander sig og irrettesætter de der begår hærværket. Men i det pågældende boligområde kan det, ifølge samme medarbejder, få konsekvenser, hvis man blander sig:

"Man giver dem en skideballe og så stopper de måske med deres stenkast, men så går det kun ud over ens bil i stedet... konsekvenserne af 'at blande sig' har været smadrede ruder eller biler". (Områdemedarbejder)

Som det fremgår af ovenstående citat kan angsten for, at de unge vil hævne sig, holde beboere tilbage fra at gribe ind. Dog bemærkes, i et af boligområderne, at folk nu er blevet bedre til at henvende sig til lokalpolitiet, når der opstår problemer. Men som en af politibetjentene gør opmærksom på, så er der stadig mange interne regler i bebyggelserne der skal afklares, inden man går til politiet. Hvad disse interne regler består i fremgår ikke klart af interviewmaterialet.

Hvad angår ofre for direkte chikane, fortæller områdemedarbejdere og aktive beboere, at alkoholikere og narkomaner er særligt udsatte. I et af boligområderne, fortæller en politibetjent, at psykisk syge alkoholikere for det meste generes verbalt:

"I øjeblikket går det mest på det mundtlige, hvor de unge kalder misbrugerne forskellige ting. Det er selvfølgelig ikke rart, men tidligere var det i form af lidt overfald og sådan noget". (Lokalpoliti)

De unges sprog kan virke grænseoverskridende og voldsomt, men som områdemedarbejderne påpeger, skal man ikke tage alle trusler bogstaveligt. En trussel på livet, kan simpelthen bare være et udtryk for, at man er 'sur'.

De aktive beboere nævner, i lighed med områdemedarbejderne, at de unge er meget grove, hvis man irrettesætter dem, når de for eksempel laver hærværk. Men dette afholder ikke de interviewede beboere fra at blande sig. Faktisk er der ingen af de interviewede aktive beboere, der giver udtryk for, at de er bange for at gribe ind, hvis de er vidner til upassende adfærd i områderne. At gribe ind betyder, i denne sammenhæng, verbal irrettesættelse.

Hærværk og affald

Flere af områdemedarbejderne påpeger, at for nogle af de unge er det at begå hærværk en leg, og det er et problem at få de unge til at indse, at hærværk er lovbrud. Hærværket går for eksempel ud over bænke og legeredskaber i bebyggelserne. Måske er grænserne for det, der går under betegnelsen kriminalitet flyttet:

"Politiet definerer, hvad der er kriminalitet, hærværk og narrestreger. Spoler man tiden 50 år tilbage herhjemme, så er det de fleste laver i dag, det er narrestreger, men i dag hedder det kriminalitet. Man bliver hurtigt kriminaliseret, selvom det er narrestreger, man er ude for at lave". (Områdemedarbejder)

En interessant observation er, at der nærmest ikke er graffiti i boligområderne, hvilket kan virke overraskende. En områdemedarbejder med mange års erfaring fortæller:

"Sådan noget som graffiti har vi ikke noget af, det er ikke en indvandrersport [...]. Det havde vi i gamle dage, men slet ikke nu."
(Områdemedarbejder)

Ifølge samme områdemedarbejder var der også langt mere hærværk og ballade i 1980'erne end i dag.

Ganske udramatisk, men dog til gene, er, de store mængder affald på udearealerne, og ifølge de forskellige informanter, er det ikke kun børn og unge, der smider skrald på gangstier og opholdsarealer. "Uderummet flyder med affald, og folk sviner", fortæller både områdemedarbejdere og aktive beboere.

Hashrygning

Både områdemedarbejdere og lokalpoliti fremhæver, at det største problem i områderne er forekomsten og brugen af hash. Det samme fremhæver de aktive beboere i to af områderne. Hashrygningen foregår i det skjulte. At det foregår i det skjulte skyldes, ifølge områdemedarbejderne, at misbrugsproblemer er meget lidt anerkendt i de kulturer folk kommer fra. Både områdemedarbejdere og nærpolti fortæller, at når det bliver koldt i vejret foregår hashrygningen i kælderrum og trappeopgange. Et særligt problem ved hashrygning er, at den også foregår blandt unge helt ned til 12 - 14 års alderen.

Mobiltelefon, knallert og mobilitet

Ved hjælp af mobiltelefonen og knallerten kan de unge hurtigt både samles og spredes, og dette gør det svært for politiet at udøve en effektiv kontrol.

"I dag, i de her mobiltider, foregår det jo klik-klik-klik og så er vi der. Ti minutter efter så klik-klik-klik så er vi ovre i den anden ende, hvis der sker noget. Jeg har ikke fornemmelsen af, at man har et bestemt mødested. De er meget mobile på deres stjalne knallerter".

(Lokalpoliti)

Knallertkørsel på gangstier og græsplæner synes desuden at være et betydeligt problem i de tre boligområder. Det fylder meget, når der bliver spurgt ind til, hvilke problemer og konflikter der er. En af områdemedarbejderne fortæller:

"Man må ikke køre rundt på stierne med sådan nogle. Det gør de alligevel. En gang i mellem laver politiet en razzia. Og vi andre råber ad dem, men det hjælper ikke. Det er noget værre noget".

(Områdemedarbejder)

Ud over knallert-problemet er der, ifølge samme informant, ikke synlige problemer:

"Hvis man ikke vidste eller læste avis, så ville man synes, at det var ualmindeligt fredeligt". (Områdemedarbejder)

Ovennævnte beskrivelser af konflikter i hverdagen er givet af personer, der betragter områderne gennem 'professionelle briller'. Desuden refereres til aktive beboere, som meget engageret indgår i forskellige former for frivilligarbejde. Hvis den almindelige, anonyme beboer skulle beskrive problemer og konflikter i hverdagen, ville billedet måske være anderledes.

Konfliktforståelser og kontekst

I afsnittet *Et analytisk perspektiv* blev blandt andet segregation, marginalisering og barrierer for social inklusion omtalt. Endvidere blev nordisk forskning vedrørende etniske minoritetsunge nævnt, da forstadsproblematik, stigmatisering af boligområder og unges oplevelse af at

befinde sig 'uden for' udgør væsentlige forskningsområder. Når det gælder at forstå unges normbrydende eller kriminelle adfærd, mener forskerne, at der er for lidt fokus på sociale udstødningsprocesser, tab af status og manglende anerkendelse. Normbrydende adfærd blandt de unge kan være et forsøg på at vinde status og opnå anerkendelse (Sernhede 2001; Røgilds 2001; Rasmussen; 2005). Faren ved negativ stempning, er, ifølge *stemplingsteorien* (Andersen m.fl.2007), at den kan forstærke en eventuel afvigende adfærd. Dele af dette analytiske perspektiv er at genfinde i interviewpersonernes forståelser af og forklaringer på konflikter og problematikker i relation til både børn og unge i de udvalgte boligområder.

Forståelser og forklaringer sat ind i kontekst

De interviewede områdemedarbejdere, lokalpoliti samt aktive beboere kommer vidt omkring, når det gælder livet, udfordringerne og konflikterne i de tre boligområder. Deres opfattelser synes at være præget af en helhedsforståelse, hvor konflikternes sociale karakter er tillagt betydelig vægt.

Konflikter, relateret til unge skal, ifølge områdemedarbejderne, ses i forhold til den sociale kontekst hvori de unge lever. Interviewpersonerne sætter problemerne og konflikterne ind i en kontekst, hvor kulturforskelle og etnisk tilhørsforhold er stærkt nedtonet. Eller som en af de professionelle områdemedarbejdere udtrykker det, når det gælder de unge beboere:

"Lige børn leger bedst i forhold til deres adfærd. Jeg er glad for, at jeg ikke hele tiden skal se på identitet i etnicitet, men i stedet se på hvad er det sociale problem, der gør at de skal betragtes som én, der har det svært". (Områdemedarbejder)

En medarbejder i et af de andre områder vælger dette perspektiv på problemerne:

"Når man snakker ungdomsgruppealderen, så er man fortrinsvis sammen med nogle man ligner... og det vil jeg tro ikke bare handler om etnicitet, det handler om at ligne i det hele taget".
(Områdemedarbejder)

Et eksempel på hvordan et problem forstås og sættes ind i en større sammenhæng er de unges brug af hash:

"Hashen er nok det største problem i øjeblikket. Men det allerstørste er, at mange unge ikke har noget at lave. Det betyder, at de unge mennesker her mister selvværd, så ryger de lidt hash og kommer ovenpå igen". (Lokalpoliti)

Som det fremgår af ovenstående citat finder interviewpersonen en socialpsykologisk årsagsforklaring på hashrygningen. Problemet sættes således ind i en større sammenhæng og tilskrives blandt andet lediggang som fører til lavt selvværd.

Selv om betydningen af kultur og kulturforskelle synes at være nedtonet i interviewpersonernes konfliktforståelser og forklaringer, bliver 'anderledes' børneopdragelse nævnt som et problem. Én af områdemedarbejderne mener for eksempel, at de unge nemt bliver ofre, da deres opdragelse ikke passer til det danske samfund.

"Hjemme opfører de sig eksemplarisk; på gaden og i skolen er det meget frit. De er ikke opdraget til det danske samfund".
(Områdemedarbejder)

Manglende engagement

Et generelt problem er, at det er svært at få beboere til at indgå i frivilligt arbejde. I et af boligområderne påpeger de professionelle områdemedarbejdere, at én af konflikterne mellem 'gammeldanskere' og

'nydanskere' handler om, at det er svært at få 'nydanskerne' til at gøre en frivillig indsats i området. En af områdemedarbejderne udtrykker det således:

"Jeg tror det er for tidligt. Måske om 5- 10 år kan situationen være helt anderledes, så har de måske fået indprentet den dér danske tankegang med, at man også yder noget frivilligt for sine naboer og børn". (Områdemedarbejder)

Manglende engagement, kan altså handle om, at der ingen tradition er for at arbejde som frivillig. Dette kan betyde, at det er vanskeligt at få fat i forældrene, når det gælder frivilligt arbejde i forhold til børn og unge.

"Der er ikke mange voksne, der laver aktiviteter for de unge frivilligt. De voksne mener, at de unge skal ud og lege og have deres eget liv, og de voksne skal sidde sammen. De har ikke tradition for at for at være ude sammen og spille bold og gå en tur". (Områdemedarbejder)

Men sparsom deltagelse i frivilligt arbejde er ikke et 'nydansker-fænomen', det kan også være svært at få 'gammeldanskere' til at gøre en frivillig indsats for fællesskabet. Trods vanskeligheder med at få fat i frivillige, viser dog interviewmaterialet, at både 'nydanske' og 'gammeldanske' beboere, faktisk gør en stor frivillig indsats i forhold til børn og unge.

Forældre og børn

Samtlige interviewede fremhæver forældrenes rolle, når det drejer sig om konflikter og problemer med børn og unge i boligområderne.

Interviewpersonerne er enige om én ting: mange forældre ved ikke hvad børnene laver, når de befinder sig udenfor hjemmet. Når børnene bliver sendt i børnehave, skole, fritidshjem og klub, er det lærernes og pædagogernes opgave og ansvar at tage hånd om dem. Men hvad børn og unge ellers måtte foretage sig uden for institutionernes rammer, kommer ofte som en stor overraskelse på forældrene. Flere udtalelser, både fra lokalpoliti og områdemedarbejdere viser, at forældrene bliver dybt rystede, når lokalpolitiet eller andre henvender sig med klager over deres børns adfærd.

Når det handler om konfliktfyldt adfærd i relation til børn og unge med etnisk minoritetsbaggrund, mener flere af interviewpersonerne, at forklaringer på denne adfærd må søges i børneopdragelsen. Set i en 'os'- 'dem'-optik er én opfattelse, at drengene har stor frihed, og ifølge interviewpersonerne praktiserer 'de' en anden form for børneopdragelse end 'vi', og sammenlignet med 'danske børn', har 'deres børn' større frihed, når de er små.

"Vi' (etniske danskere, red.) får som børn hele tiden at vide, at når 'vi' bliver ældre får 'vi' større frihed til at gøre nogle ting. For 'dem' bliver det pludseligt lukket, når 'de' bliver ældre". (Lokalpoliti)

Det er generelt drengene opmærksomheden er rettet mod, når det gælder problemer og konflikter. Pigerne beskrives som "stærke, fornuftige og ansvarsbevidste". Både områdemedarbejdere og politi er af den opfattelse, at pigerne klarer sig langt bedre end drengene. En politibetjent udtrykker det på denne måde, og igen handler det om børneopdragelse, nærmere bestemt den kønsspecifikke opdragelse:

"Pigerne klarer sig perfekt i dag, de kommer videre i uddannelsessystemet. Hvorfor det? Fordi der er nogen, der fortæller dem, at de skal være hjemme klokken 19 og lave lektier. [...] Pigerne får meget klare retningslinjer, mens mange af drengene får lang snor". (Lokalpoliti)

Efter politibetjentens mening er det væsentligt at få forældrene til at forstå, at det er vigtigt at sætte grænser.

En betjent fra et af de andre boligområder fremhæver også, hvor vigtigt det er med de faste rammer. Men når det gælder børn, forældre og børneopdragelse tilføjer han en anden dimension til forståelsen af de unge drenges, en gang i mellem, normbrydende adfærd. Ifølge politibetjenten er mange forældre med flygtningebaggrund traumatiserede som følge af krigsoplevelser. Forældrenes problemer kan betyde, at der stilles mange krav til børnene og at rollerne i familien er byttet om. Børnenes opgaver kan bestå i at repræsentere familien udadtil; fungere som tolke for forældrene; oversætte og tolke breve fra offentlige myndigheder; endvidere være forbilleder og rollefigurer for deres mindre søskende. De mange krav kan opleves som en stor belastning og føre til at de unge søger et 'frirum', når de ikke er sammen med familien. I dette 'frirum' kan de komme til at opføre sig uheldigt. En af områdemedarbejderne forklarer det på denne måde:

"Før i tiden, før vi kom hertil, var man meget stolt af sin ældste søn. Nu er det ligesom pigen, der har fået den rolle. Hun laver ikke nogen skam. Det har sønnen derimod gjort: han har røget hash. Det er et eksempel. Men i denne sammenhæng er der mange roller, der er blevet byttet. Den unge, han vil også ud i det frie rum, for han har lige været nede og tolke for sin mor hos sagsbehandleren, hos den praktiserende læge, til det ene eller det andet. Nu vil han gerne have fri: 'Nu skal jeg bare ud og være sammen med de andre!'".

(Områdemedarbejder)

Ovenstående problematik omkring 'voksenkrav' til børn og unge, bliver kun omtalt i ét af de tre områder, men den gør sig sandsynligvis også gældende i andre boligområder, hvor der bor familier med flygtningebaggrund.

Image og medier

'Ghetto-diskursen' og medieomtalen med fokus på vold og kriminalitet har bidraget til at skabe negative og til tider trøstesløse billeder af de såkaldte socialt belastede eller udsatte boligområder. Medierne har især en tendens til at fokusere på konflikter, hvor de unge er aktører, og i boligområderne bliver det betragtet som et problem, når enkeltstående episoder blæses op. Områdemedarbejdere påpeger desuden, at mediedækningen kan bidrage til, at konflikter eskaleres.

Samtlige interviewpersoner er meget bevidste om mediernes rolle. En betjent fortæller om en enkeltstående episode og udtrykker sin bekymring i forhold til område-image:

"Det der skete for 14 dage siden, er første gang i halvandet år. Men nu har det været i aviserne og ligger i folks bevidsthed: 'der er bål og brand i området hver weekend!' Men det passer jo ikke!". (Lokalpoliti)

En af de aktive beboere beskriver det på denne måde:

"Der er også mange, der bor herude, som læser og hører i medierne, at der er så meget vold og hærværk, og at det er så uheldigt at bo herude, at de selv tror på det. De tør ikke gå ud om aftenen. De har ikke selv oplevet noget, men de har hørt det og læst det i avisen".

(Aktiv beboer)

Af undersøgelsen fremgår det, at det negative image, der gentagende gange eksponeres, i høj grad påvirker beboerne. Beboerne er fuldt klar over, at der kan være konflikter og problemer, men mediedækningen svarer ikke til den virkelighed og hverdag beboerne selv erfarer.

For nogle år siden, følte beboerne i et af boligområderne sig meget udsatte. En af de aktive beboere fortæller:

"Hvis journalisterne en dag manglede en forside eller noget at lave, så kom de herud og lavede deres løgnehistorier.[...] Vi blev enige om at ringe til samtlige aviser, der havde svinet os til og sagde 'I er boykottet'.

Vi vil ikke have mere med jer at gøre. Hvis I laver noget med os går vi til TV og vi gør det og det og det!" Og det gjorde vi. Derfor er vi ikke så meget i fokus mere, vi har sagt til pressen, at 'nu er det nok, vi bor her!'" (Aktiv beboer)

Som det fremgår af ovenstående citat kan mediernes negative stempling opleves som en stor belastning, og citatet viser i øvrigt, at beboerne selv tog affære for at standse det de oplevede som hetz.

En af de unge områdemedarbejdere giver udtryk for at være meget frustreret, når det gælder mediedækning af ballade. Begreberne 'indvandrer' og 'andengenerationsindvandrer' opleves som negativt ladede kategorier, da de bliver anvendt i sammenhæng med negativ omtale:

"For når det kommer i fjernsynet, så er det bare 'indvandrere', 'andengenerationsindvandrere. Det vi møder i vores arbejde er, at de unge siger til os "de snakker sgu da også om jer!" Når vi siger til dem, "rolig nu, det er ikke alle danskere, der er sådan". Så svarer de, "de siger 'alle indvandrere' ", du er da også indvandrer!" Så får vi sådan en slags mundkurv på, vi er alle i samme bås og når man er i samme bås bliver man bare passiv, mere ligeglad". (Områdemedarbejder)

Ovenstående citater rummer to forskellige problemstillinger, hvoraf den ene handler om område-image og stempling, den anden om mediernes stempling og begrebsbrug, og hvordan dette kan få konsekvenser for unge, der ønsker at gøre en forskel. Når det gælder udsatte boligområder og beboere med anden etnisk baggrund end dansk, giver medierne dem et kollektivt identitetsstempel: de er alle *problematiske* indvandrere. Denne stempling kan have betydning for de unges selvbillede, da de kan komme til at gøre andres negative definition til deres egen.

Provokationer udefra

Ifølge interviewpersonerne er de unge meget følsomme overfor racistiske ytringer og islamkritiske strømninger i tiden. En af områdemedarbejderne, beskriver de unges modreaktioner på denne måde:

"Hver gang en eller anden med dansk bedsteborgerlighed laver svinestreg i forhold til islam så får det den modsatte virkning. Jeg føler vi bliver sat tilbage hver gang i forhold til at have en frisk og frimodig samtale i godt humør. De unge piger forsvare sig ved at tage tørklæde på, og drengene lader skægget gro og alt muligt uden, at de er særlig fanatiske eller religiøse". (Områdemedarbejder)

Udefrakommende provokationer kan repræsentere betydelige udfordringer for lokalpolitiet. Det er eksempelvis ikke nemt at vide, hvordan man skal forholde sig, når en stærkt islamkritisk forening udmelder, at den vil demonstrere i et boligområde, hvor langt de fleste beboere er muslimer.¹⁴ Demonstrationer af denne karakter er et problem for politiet, og som lokalpolitiet påpeger, vil det at forbyde en demonstration kunne føre til beskyldninger om, at grundlov og demokrati er sat ud af spil. At byde demonstranterne velkommen vil, fra de muslimske beboeres side, kunne opfattes som en grænseoverskridende provokation.

¹⁴ En sådan forening er SIAD (Stop Islamiseringen Af Danmark). Foreningens første demonstration i Gellerup i 2006 medførte optøjer og syv etniske minoritetsunge blev efterfølgende dømt for vold. I et interview med pressen siger formanden for foreningen: "Vi provokerer bevidst for at få sandheden frem. Nemlig, at der er områder i Danmark, hvor danskere ikke kan få lov til at sige deres mening. Vi beviser, at der er områder, hvor grundloven ikke gælder". Kilde: metroXpress. Offentlig 03.10.07, <http://jp.dk/indland/aar/article1114884.ece>

Forskelle i konflikthåndtering

Både områdemedarbejdere og politi synes at udvise åbenhed i forhold til alternative måder at håndtere og løse konflikter på. En områdemedarbejder udtrykker det på denne måde:

"Jeg ved, at der er nogle konfliktløsningssystemer mennesker imellem her i boligområdet, der går sådan lidt på kryds og tværs og nogle gange også to etniske grupper i forhold til hinanden. Det løser utrolig mange konflikter. Hvor familier bliver inddraget, fædre bliver inddraget, andre, fx en imam, bliver inddraget". (Områdemedarbejder)

Men som samme interviewperson bemærker, er det enkeltpersoners evner til at løse konflikten, der er afgørende for kvaliteten i konfliktløsningen.

Ifølge områdemedarbejderne, kan nogle beboere have store forventninger til, at politiet på en håndfast måde griber ind og løser konflikterne, når de unge laver ballade. Disse beboere er af den opfattelse, at hvis de unge kommer i fængsel så er problemet løst. Men sådan fungerer det ifølge en områdemedarbejder ikke:

"Vi konfliktløser ikke ved at bruge knipler og så lukke dem inde til de kan opføre sig ordentligt. Vi forsøger at løse problemet der, hvor det er. Det er der så mange herude, der ikke forstår". (Områdemedarbejder)

Bekymring i forhold til de unge

En områdemedarbejder retter opmærksomheden mod de etniske minoritetsunge og udtrykker bekymring vedrørende deres fremtid:

"Det jeg synes vi oplever nu er, at vi er ved at bevæge os frem mod en klassekamp. Hvis ikke de unge er i stand til at sætte sig ud over den her subkultur og ændre sit sprog, når de er på arbejdsmarkedet, er spørgsmålet, om de er i stand til at falde til på det danske arbejdsmarked. Har de ikke de rigtige kompetencer, så er det måske fordi de ikke går i klasse med danske drenge, fordi de ikke har tilknytning til det danske samfund, fordi der ikke er noget her i området. Så snakker vi måske snarere klassekamp". (Områdemedarbejder)

Interviewpersonerne er generelt bekymrede for de unge. En områdemedarbejder formulerer det på denne måde, når han bliver spurgt om forskellige faggrupper og beboeres holdninger til de unge:

"Jeg synes det er meget ens. Måske bekymrende ens. Fordi der er meget bekymring. Vi er bekymrede for de unge. Vi vil gerne, at det skal gå dem godt, men der er nogle objektive ting omkring deres liv, som vi kan se ikke går så godt. Der er nogle objektive ting omkring det her ungdomsliv, der ikke lykkes. Det handler om skole, uddannelse og job". (Områdemedarbejder)

En af de lokale politibetjente udtrykker sin bekymring således:

"Jeg vil sige, at situationen her og nu handler om at få fat i alle de unge, der ikke laver noget – jeg tænker rent uddannelses- og arbejdsmæssigt. Det er nok det største 'must' lige nu, for jo flere der går uden at lave noget, jo flere føder vi over i den gruppe som bliver utilpassede". (Lokalpoliti)

Områdemedarbejderne fortæller, at de unges forældre er bekymrede. Mange af forældrene er højtuddannede, men har svært ved at komme ud på arbejdsmarkedet og bruge deres uddannelser. Og når det gælder de unge er forældrene fortvivlede:

"Forældrene ser deres børn gå til. De kan simpelthen ikke forstå, hvad der sker og de bliver kede af det. De sørger og ved ikke, hvad de skal gøre ved det. De er meget bekymrede". (Områdemedarbejder)

Hvad har ovenstående med konflikter at gøre? Oplevelsen af ikke at strække til samt mange nederlag kan føre til frustrationer og forskellige modreaktioner. De unge kan eksempelvis reagere oprørsk og voldsomt, og forældrene føle hjælpeløshed og afmagt.

Konflikter og udfordringer

I ovenstående er forskellige konflikter blevet indkredset og belyst ud fra områdemedarbejdere, politi og aktive beboeres synsvinkler. Det fremgår af redegørelsen, at det sociale samspil i boligområderne ikke er uden problemer, og det er især de unge drenge, der er i fokus.

Når det gælder problemerne og konflikternes karakter, fremgår det blandt andet, at unges adfærd og sprogbrug kan bidrage til at skabe utryghed blandt beboerne. Det kan dreje sig om grove tilråb, chikanerier og tomme trusler. Områdernes fysiske udemiljø udsættes en gang i mellem for hærværk plus, at affald bliver smidt rundt omkring. Et stort irritationsmoment i de tre boligområder er desuden de unges ulovlige knallertkørsel på gangstierne. En anden aktivitet, der i høj grad vækker bekymring, er hashrygningen, som også foregår blandt de helt unge drenge.

Langt de fleste unge er der ingen problemer med, derfor er det væsentligt at understrege, at det er de få såkaldte 'utilpassede unge', der repræsenterer en særlig udfordring for områdemedarbejdere og politi.

Set i et analytisk perspektiv, tillægger interviewpersonerne sociale processer og de unges livssituation betydning, når de skal forholde sig til konflikter og problemer i boligområderne. De sætter problemer og konflikter ind i en social kontekst.

Interviewede områdemedarbejdere, lokalpoliti og aktive beboere giver udtryk for, at der er behov for flere voksne til at tage del i det frivillige arbejde med børn og unge, men at det er svært at få fat i frivillige til at gøre en indsats i bebyggelserne. Det er for eksempel svært at få forældrene med i frivilligarbejdet.

Både områdemedarbejdere og lokalpoliti kredser omkring børneopdragelsen, sådan som de mener, at den bliver praktiseret i nogle etniske minoritetsfamilier. Interviewpersonerne er af den opfattelse, at mange forældre ikke sætter tilstrækkelige grænser i forhold til drengene, hvilket kan medføre problemer. Men normbrydende adfærd kan ikke alene tilskrives en 'anderledes' opdragelse, og i interviewene bliver denne forklaring nuanceret ved, at børnefamiliernes sociale situation inddrages i forståelsen.

De såkaldte udsatte områder, er, bogstavelig talt, udsatte i forhold til mediernes opmærksomhed. Episoder blæses op, boligområderne stemples og områdernes negative image får betydning for beboerne. De unges selvbillede og adfærd kan komme til at bekræfte den udefrakommende negative stempling. Et andet problem er provokationer ude fra, som kan føre til konflikter, som for eksempel afholdelse af demonstrationer mod islam i et boligområde, hvor langt de fleste beboere er muslimer.

Når der opstår konflikter i boligområdet kan beboere have forskelligt syn på hvordan disse bør håndteres, og blandt områdemedarbejdere og politi er der en vis åbenhed for alternative konfliktløsninger.

Områdemedarbejdere, politi og aktive beboere og forældre har dét til fælles, at de er bekymrede for børnene og de unges fremtid. De sammensatte bekymringer relateres til de unges sociale og økonomiske situation, herunder mangelfuld uddannelse og lediggang.

Når det gælder forståelser af og forklaringer på konflikter og problemer blandt børn og unge i boligområderne, er der stor overensstemmelse mellem de forskellige interviewede grupper. Dette synes også at præge de metoder,

der anvendes i konflikthåndteringen og konfliktforebyggelsen i de tre boligområder.

Konflikthåndtering og -forebyggelse

I afsnittet *Konflikters karakter og årsager*, blev opmærksomheden rettet mod konflikter og problemer set fra forskellige faggrupper og aktive beboeres synsvinkler. Endvidere blev der påpeget, at både områdemedarbejdere, politi og aktive beboere har en positiv og handlingsorienteret tilgang til udfordringerne. Deres måder at gribe udfordringerne an på synes i høj grad at svare til tilgange som empowerment, Appreciative Inquiry (AI) og Asset Based Community Development (ABCD). Disse tilgange er orienteret mod boligområdernes ressourcer, og det drejer sig om at opbygge tillid og styrke netværk og relationer både internt og eksternt. Dette kan betragtes som konfliktforebyggende strategier. Og når det gælder selve konflikt håndteringen er stikordene: dialog, respekt, anerkendelse, tillid og gensidig forståelse.

I nedenstående afsnit gøres der rede for strategier som anvendes i arbejdet med at styrke boligområderne, herunder metoder til at håndtere konflikter og problemer.

Gellerupmodellen

Gellerup er et boligområde, der er dækket af Urbanprogrammet, og i en erfaringsindsamling bliver Gellerupmodellen beskrevet som "et netværk og samarbejdsorgan for ledere af kommunale institutioner i Gellerupområdet. Gellerupmodellen er opstået ud fra behovet om hurtig og effektiv indsats på tværs af sektorer i forbindelse med opgaveløsningen af væsentlige sociale problemstillinger. Modellen fremmer desuden fælles værdi- og normsæt, samt fælles grundlæggende arbejdsprincipper og metoder for de kommunalt ansatte i området. Modellen effektiviserer ligeledes etableringen af lokale partnerskaber".¹⁵

De repræsentanter, der sidder i gruppen mødes fast en gang om måneden, men er dagligt i kontakt med hinanden. Repræsentanterne refererer alle til eget bagland, og der er udadtil et samarbejde med boligforeningen og de forskellige afdelingsbestyrelser. I Gellerupmodellen, er der også forankret et beredskab som omfatter politi, opsøgende medarbejdere, socialforvaltning, skoler mv., og dette beredskab kan være på banen inden for en time. Samarbejdet omfatter blandt andet oplysning, mødevirksomhed, foredrag; endvidere er opmærksomheden rettet mod unge utilpassede både på individ og gruppeniveau.

En af områdemedarbejderne udtrykker det på denne måde:

"I løbet af de sidste 3-4 år er der sket en pludselig udvikling i området i forhold til foreninger, hvor de sidder og diskuterer de forskellige ting, der berører lokalområdet. Hvis der sker noget træder de til. Den dialog der har været sammen med kommunen og politi – en repræsentant for kommunen og en fra politiet og fra de forskellige foreninger i Gellrupparken. Det giver ro i området. Næsten alle beboere er med på, at skal man bo i området skal man tage ansvar og gøre noget".
(Områdemedarbejder)

¹⁵ Lyng, B. & Iversen, F. (2006). *Urbanprogrammet: Erfaringsindsamling fra kommunale medarbejdere i Århus Kommune*. Udarbejdet marts 2006. Perspektivgruppen.

Ifølge områdemedarbejderne er politiet gode til at acceptere, at når konflikter skal løses, skal de gå gennem netværksamarbejdet, det vil sige, at de skal henvende sig til de andre samarbejdsparter i området. Endvidere er de unge selv blevet mere engagerede, de laver opsøgende arbejde og får kontakt til unge der har problemer.

I Gellerup tog man i 2003 initiativ til at oprette Kontaktstedet, et sted, hvor de unge mødes. Stedet blev oprindeligt etableret ved, at de lokale sociale myndigheder og en gruppe utilpassede unge indgik en særlig aftale. Aftalen gik ud på, at hvis de unge stoppede med at lave hærværk, ville de få et værested med relevant voksenkontakt. Efterhånden begyndte de unge mænd at efterspørge oplysninger om uddannelses- og jobmuligheder. Der blev afholdt kursus i arbejdssøgning, og de var med til at styre indholdet af en præsentationsavis til arbejdsgiverne (Mikkelsen 2006). "Det første hold er nu alle i gang med arbejde eller uddannelse, og de næste hold er godt på vej. Det er på de unges eget initiativ blevet 'in' at have et arbejde. Det er empowerment blandt unge i praksis. Langsomt, men virkningsfuldt". (Mikkelsen 2006:52).¹⁶

Tidligere var der problemer med, at de unge 'hang ud'. Ifølge områdemedarbejdere og lokalpoliti, er dette ændret efter Kontaktstedet blev oprettet. Kontaktstedet fungerer som et fristed for de unge. Den daglige ledelse af Kontaktstedet varetages af de unge selv, og stedet har, efter lokalpoliti og områdemedarbejders vurdering, stor betydning for de rastløse drenge i boligområdet. Lokalpolitiet har selv medarbejdertimer på stedet, hvor de deltager i det sociale samvær og snakker med de unge.

Projektet "Ung-til-ung" er et integrationsfremmende og kriminalitetsforebyggende projekt, hvor frivillige unge indgår som rollemodeller og bl.a. laver opsøgende arbejde i forhold til udsatte unge. "Ung-til-ung" indgår også i konfliktløsning. De frivillige unge, har samme sociale baggrund og referenceramme som målgruppen, hvilket kan betyde meget i mødet med de udsatte unge.

Lokalpolitiet lægger stor vægt på kontakt og dialog, det er derfor vigtigt at bevæge sig rundt i området og deltage i forskellige aktiviteter der arrangeres. Af aktiviteter kan for eksempel nævnes den årlige fodboldkamp, hvor politiet spiller mod børn og unge. Det fremhæves også fra politiets side, hvor vigtigt det er, at børn og unge får nogle faste rammer og retningslinjer.

I Gellerup foregår en lang række aktiviteter i form af idrætsarrangementer og sociale sammenkomster. Dette har, ifølge områdemedarbejderne, været muligt på grund af, at der eksisterer nogle overordnede normer for acceptabel adfærd i området. Disse normer eller standarder er blevet fastlagt via det lokale tværfaglige samarbejde mellem professionelle aktører og et netværk. Kort sagt: arbejdet lykkes på grund af samarbejde på tværs af faggrupper.

En væsentlig strategi er at satse på de stærkeste voksne, når ting skal laves og arrangeres. En af områdemedarbejderne ser det som sin særlige opgave "at finde flere stærke til at løbe forrest". Disse personer skal findes blandt de voksne beboere og de unge selv, da det netop er dem, der er med til at gøre området til et godt sted at bo. Endvidere anbefaler han, at både voksne og unge beboere, skal have medindflydelse på eksempelvis den fysiske udformning af udearealerne.

Kriminaliteten i området er faldet, og ifølge en af områdemedarbejderne, kan dette ikke tilskrives "dem der sidder inde". Kriminaliteten er faldet på grund af et velfungerende tværfagligt samarbejde.

Det uformelle samarbejde i områderne har stor betydning, når problemer skal løses. Som lokalpolitiet nævner, har de etniske minoriteter ofte deres eget apparat som træder i kraft, når der opstår problemer, de har med andre ord deres egne måder at håndtere det på. Både områdemedarbejdere og lokalpoliti understreger i den sammenhæng betydningen af lydhørhed, og de

¹⁶ Sonja Mikkelsen, sekretariatschef, Urbanprogrammet, Århus Kommune.

mener, at det er vigtigt at anerkende og udvise respekt i forhold til andre måder at løse konflikter på. Her handler det derfor om at bygge bro, og samtidigt klart definere de forskellige parter roller. Når det gælder konfliktløsning generelt, mener politiet, at meget stadigvæk bliver ordnet på 'deres' måde, derfor er det vigtigt at være fleksibel.

I beskrivelsen af problemer i områderne nævnes, at det er svært at holde udearealerne rene for affald. I Gellerup gør man forsøg på at bekæmpe problemet ved at afholde 'Ren Ghetto'-dag. Alle børn og unge er med til at samle affald i boligområdet og indsatsen indgår i et større arrangement med forskellige aktiviteter, herunder fodboldkamp, hvor lokalpoliti og unge spiller mod hinanden.

Vollsmose-netværker

Som tidligere omtalt, er der i Vollsmose blevet udarbejdet et 'netværksatlas', der rummer en kortlægning af området sociale ressourcer, foreninger og netværk. Kortlægningen viser blandt andet, at der er netværk, som aktivt deltager i konflikthåndtering i relation til de unge. Nedenstående redegørelse bygger på denne netværkskortlægning udarbejdet for Vollsmosesekretariatet (Hausenberg 2007).

Området har sit eget akutteam, der består af tosprogede medarbejdere. I aften- og nattetimerne kommer Akutteamet rundt omkring i byen, hvor de unge færdes. De er ansat af kommunen og har som opgave at holde ro og orden, og deres opgave er at bilægge konflikter. Når der skal ansættes en medarbejder i akutteamet bliver der lagt vægt på, at det er en person, der nyder respekt i miljøet. Akutteamet samarbejder også med politiet, hvilket bidrager til at give dem den nødvendige baggrundsviden om de unge. Når problemer skal løses prøver man først den milde vej, ved at medarbejderne tager kontakt til familien og får en god og venlig snak. At have noget til fælles med familien er af stor betydning, når det gælder at opnå tillid og få løst problemet.

Ungdomsklubben Ragnarok har også et team af udegående opsøgende medarbejdere, kaldet Rødjækkerne. Rødjækkerne står for rådgivning, vejledning og konfliktløsning blandt unge etniske danskere såvel som unge med etnisk minoritetsbaggrund. 90 pct. af deres arbejde foregår inde i Odense centrum. Ragnarok og Rødjækkerne samarbejder med skoler, lokalpoliti, jobafdelinger, fritids- og sportsklubber. Når det gælder det opsøgende arbejde, mener en af teamets medarbejdere, at: "Rødjakkernes vigtigste funktion er, at de er nogle voksne, der kender de unge, og som vil dem det bedste og tør at sætte nogle rammer for dem". (Hausenberg 2007:45).

Af Hausenbergs 'netværksatlas' fremgår, at imamerne yder en betydelig indsats når det drejer sig om at håndtere og løse konflikter, samtidigt fremgår det, at imamerne er meget bevidste om deres rolle og betydning (Hausenberg 2007:52). Imamerne nyder respekt, og er personer som beboerne søger råd og vejledning hos.

Netværk og AKB Lundtoftegade

En SSP-medarbejder fra Ydre Nørrebro fortæller, at medarbejderne laver opsøgende og kriminalitetsforebyggende arbejde med særligt fokus på aldersgruppen 12-14 år. SSP samarbejder med Bellahøj politi, nærpolitiet, ungdomsklubber, skoler og socialcentrets udegående medarbejdere. Herunder kan der også være samarbejde med afdelingsbestyrelser i bebyggelserne, samarbejde med Natteravnene og institutioner i nærområdet, der oplever stigende problemer og hvor man kan lave

undergrupper. I AKB Lundtoftegade har man i nogle år haft en gruppe kaldet *Bekymringsgruppen*. Bekymringsgruppen mødes 4-6 gange om året alt efter behov. Gruppen er bredt sammensat med ejendomsleder, flere personer fra de lokale institutioner, en skolelærer fra den lokale skole, en fra lokalpolitiet samt en fra Bellahøj Politi, der er leder for det udegående team, endvidere indgår medlemmer af afdelingsbestyrelsen, herunder en person tilknyttet Natteravnene.

"Så vi får enormt mange vinkler på, hvordan trivselen eller manglende trivsel er i nærområdet omkring Lundtoftegades bebyggelse og det er rigtig godt." (SSP-medarbejder)

Så langt de områdespecifikke strategier. I nedenstående gøres rede for erfaringer og strategier, på tværs af boligområderne, såfremt andet ikke er oplyst.

Den uformelle autoritet som redskab

"Det handler om at finde den uformelle autoritet i forhold de unge, i stedet for den formelle autoritet som politiet har".
(Områdemedarbejder)

Medarbejderne i et af områderne fortæller, at der også blandt beboerne er nøglepersoner, der snakker med de unge, når der opstår konflikter. Derudover har man områdets SSP-medarbejder og lokale politimand, som ved mere alvorlige problemer og konflikter henvender sig til forældrene og forklarer, hvad der er sket. Dette, kombineret med den uformelle nøglepersonhenvendelse, mener medarbejderne fungerer godt.

"Det vigtigste er, at der er gensidig tillid". (SSP-medarbejder)

Begrundelsen for at henvende sig til nøglepersoner, når der er tale om konflikter, er, at nøglepersonerne 'kender alle de andre'. På den måde er der et kendskab på tværs, hvilket betyder, at man i nogle situationer kan tackle problemerne hurtigt. Der er også nøglepersoner blandt de unge, og således er der et link mellem alle, hvilket betragtes som vigtigt for konflikthåndteringen. Personlige relationer og kendskab til hinanden har betydning i konflikthåndteringen.

De unge er også påvirket af det der sker ude i verden, eksempelvis når biler bliver afbrændt i parisiske forstæder. Det handler om at forhindre, at den slags griber om sig, dette lykkedes for nogle år siden på Nørrebro, hvor de uformelle lokale kræfter blev sat ind¹⁷. En områdemedarbejder fortæller:

"Lærere og pædagoger og andre socialarbejdere, de lokale klubmedarbejdere, Natteravnene osv. kunne snakke med de unge mennesker som de kendte. – Altså man slår ikke en ven, man lytter til en ven. Først skal de lokale kræfter ind og snakke, før politiet dukker op". (Områdemedarbejder)

At sætte de lokale kræfter ind og tale med de unge inden politiet dukker op, kan forhindre konflikter i at eskalere. Med andre ord handler det om at finde personer, der har den uformelle autoritet i forhold til de unge.

Flere af de aktive beboere i områderne griber selv ind overfor børnene og irettesætter dem, og det hjælper. Desuden mener de, at det er en god idé at henvende sig til forældrene, når børnenes adfærd er generende:

"Det tror jeg er generelt for de fleste forældre herude i området, både danske og etniske, at de er glade, hvis man kommer lige og siger det til dem frem for at gå den officielle vej... så tager de selv hånd om det".
(Aktiv beboer)

¹⁷ Interviewene blev foretaget inden optøjerne i februar 2008.

Den formelle autoritet og SSP-samarbejdet

Politiet repræsenterer den formelle autoritet, men som bl.a. vist i omtalen af Gellerupmodellen, handler lokalpolitikets arbejde om et bredt tværgående samarbejde og langsigtede løsninger. En af de interviewede politibetjente lægger stor vægt på, at lokalpolitiet arbejder efter en problemløsningsmodel, kaldet en *ProblemOrienteret Arbejdsmetode* (POA). Det handler om langsigtede løsninger, hvor det er vigtigt at have forskellige interessenter med. Hvis det eksempelvis drejer sig om problemer i et boligområde, vil det være væsentligt at have boligforeningen med, de sociale myndigheder, de personer der er direkte årsag til problemerne og andre.

Et eksempel på et bredt organiseret SSP-samarbejde er at finde på Ydre-Nørrebro. Ifølge en SSP-medarbejder omfatter samarbejdet Bellahøj politi, lokalpolitiet, ungdomsklubber, skoler, socialcentrets udegående medarbejdere. Herunder kan der også være samarbejde med afdelingsbestyrelser i bebyggelserne, endvidere samarbejde med Natteravnene. I institutioner i nærområdet, hvor der er problemer, kan man lave undergrupper.

Unge som ressource: om medbestemmelse og medansvar

Blandt områdemedarbejderne er der bred enighed om, at der skal mere til end fysiske renoveringer, hvis ungdomsproblemerne skal løses. Her er det, ifølge områdemedarbejderne, nødvendigt at anvende netværksstrategi og 'involveringspædagogik' samt give dem ansvar og vise dem tillid. Det er især væsentligt at nå de yngre i aldersgruppen 11 - 14 år, når det gælder involvering og aktiviteter. Ungdomsklubber og fritidsklubber er eksempler på vellykkede initiativer. En positiv fællesnævner i informanternes anbefalinger er idræt. Fodbold bringer de unge sammen, eller som lokalpolitiet i et af boligområderne udtrykker det: boksning og fodbold er godt for at komme af med overskudsenergi og aggressioner.

Som tidligere nævnt kan det være svært at få voksne til at indgå som frivillige. Men dette er langt fra entydigt, da flere områdemedarbejdere påpeger, at voksne frivillige i boligområderne faktisk arrangerer mange aktiviteter for unge. Samtidigt understreges, at der også skal være plads til, at de unge selv kan tage initiativet til at lave planlægningen.

"Der er en masse energi, masser af ressourcer! Det er bare at give dem muligheden og rammerne for det, der er så mange der gerne vil".
(Områdemedarbejder)

På tilsvarende måde er det vigtigt, at de unge selv er med til at bestemme og har indflydelse på beslutninger, som angår dem. At man tager de unge alvorligt og indgår i dialog med dem, at der etableres en gensidig respekt og tillid er væsentligt for at lykkes.

Forældre som ressource

Når det gælder de unge, er der en klar linje i interviewene, at forældrene er væsentlige medspillere, hvis problemer og konflikter skal forebygges eller løses. En politibetjent siger det på denne måde:

"Det bedste for de unge er, hvis man får fat i forældrene, hvis man kan lave nogle samlingspunkter og organisering omkring forældrene og de kan blive enige om, hvordan man skal køre en linje over for de mennesker herude, så vi har snor i det. Jeg har en fornemmelse af at de unge egentlig vil leve et almindeligt liv eller have et godt liv i

fremtiden og være som alle andre, men der er ikke rigtigt noget der har sat grænsen for dem". (Lokalpoliti)

Lokalpolitiet understreger vigtigheden af oplysning, og at forældrene skal have kendskab til, hvad der kan foregå blandt børn og unge, når de er uden for hjemmet. Men når der arrangeres informationsmøder, kan det ofte være vanskeligt at få forældrene til at deltage. Ifølge en af de interviewede politibetjente er løsningen at gå ud og stemme dørklokker og gøre rede for, hvad det handler om. Den personlige henvendelse vil kunne fremme mødedeltagelsen.

Områdemedarbejdere, lokalpoliti og aktive beboere er alle af den opfattelse, at det er nødvendigt at inddrage forældrene i arbejdet med de unge. Områdemedarbejderne i et af områderne mener at kunne se en positiv udvikling hos forældrene. De hævder, at der er kommet en anden vilje til at sætte sit ord igennem og lægge magt bag ordet.

I et af boligområderne fortæller områdemedarbejderne, at nogle forældre med etnisk minoritetsbaggrund er begyndt at sætte spørgsmålstejn ved deres 'traditionelle' opdragelses- og afstraffelsesmetoder.

"For de voksne i området, er det kolossalt vigtige i den sammenhæng, at have nogen at læne sig op ad, for de er alene, de er på alenebane fordi de tager afstand fra nogle af de praksisser, der er i familien... og man har brug for familien". (Områdemedarbejder)

Denne ændring mener de skyldes, at flere af forældrene er kommet i arbejde eller er ved at uddanne sig.

En af politibetjentene, der har meget med de unge at gøre, mener, for det første, at det er vigtigt at få aktiveret de unge, der løber omkring og ryger hash og ikke har noget at lave. For det andet handler det om at få fat i forældrene, og han tilføjer:

"Vi snakker hele tiden om at lave noget for børnene, men jeg mener det er lige så interessant at lave et forum eller miljø for de voksne, så de kan diskutere, hvordan de skal tackle deres børn". (Lokalpoliti)

I forlængelse af dette citat, kan henvises til ovenstående, hvor områdemedarbejdere peger på, at forældrene begynder at stille spørgsmålstejn ved den børneopdragelse de praktiserer, og at de kan have behov for at diskutere med andre forældre.

I første del af rapporten blev der gjort rede for, at forældre med flygtningebaggrund kan være traumatiserede som følge af krigsoplevelser. Dette kan betyde, at der stilles store krav til børnene i hverdagen. I et af boligområderne er der oprettet en lokal instans, hvor alle kan henvende sig med problemer og få den nødvendige information. På den ene side er dette til hjælp for børnene, og samtidigt har det betydning for forældrenes selvspekt og værdighed. Men folk skal, ifølge en af interviewpersonerne, ikke sættes i en offerrolle:

"Det er utrolig vigtigt, at vi fra myndighedernes side tager den opgave at vise vejen og gøre den så let som mulig, men folk skal selv gå, for de har deres værdighed". (Lokalpoliti)

De aktive beboere om samarbejde

De såkaldte aktive beboere har forskellige opgaver som frivillige og kan blandt andet fungere som beboernes talerør i forhold til myndighederne. En af de aktive beboere fortæller, at det har været en fornøjelse at samarbejde med myndighederne, og endvidere har det, efter vedkommendes vurdering, været en succes:

"Som sagt; hvis man beder myndighederne om hjælp og man selv er seriøs – det er en af de gode ting vi har lavet her ude og det har medvirket til, at der er blevet mere ro. Og det har medvirket til, at hver enkelt frivillig, der er herude – det er mange – de tager den opgave, de nu har på sig, seriøst. Frem for alt, at man snakker med de unge; når man snakker med dem er de jo ikke anderledes end dig og mig, det er det sjove ved det". (Aktiv beboer)

Ligeledes nævner de aktive beboere, at det er væsentligt at have tosprogede frivillige til at gå ind i konfliktløsning og forebyggende arbejde. De tosprogede medarbejdere kan have nemmere ved at tale både med børn, unge og forældre.

De aktive beboere indgår som frivillige i flere sammenhænge. Mange deltager i forbindelse med idræts- og fritidsarrangementer. På Ydre Nørrebro er flere af beboerne i AKB Lundtoftegade tilknyttet Natteravnene¹⁸.

Den lokale afdeling, *Natteravnene i Lundtoftegade*, er organiseret som forening af frivillige voksne, der ønsker at gøre en indsats for at skabe tryghed og være en støtte for de unge, der har problemer. "Natteravnenes formål er at skabe lokal tryghed og livsglæde – især blandt børn og unge i det offentlige rum".¹⁹ De frivillige, der færdes i hold i de sene aften- og nattetimer mener, at en af sideeffekterne ved indsatsen er, at hærværk, vold og anden småkriminalitet er faldet i de pågældende områder.²⁰

Af undersøgelsen fremgår, at Natteravnene har en god og positiv kontakt til de unge, når de færdes ude, og som der påpeges handler det om gensidige respekt og dialog. Som tidligere beskrevet i rapport, føler nogle sig utrygge, når de møder unge i grupper, men det kan også opleves modsat:

"Det er et tryghedsmoment, at de er her. Jeg synes det er lækkert, når jeg går (ude om aftenen, red.), at der står nogle her og der og alle vegne". (Aktiv beboer).

De aktive beboere finder sig ikke i hvad som helst. Hvis de unge tror, at de kan opnå noget ved at smadre ting og komme med verbale trusler, så tager de fejl:

"Her i området har vi holdt fast med jernhånd og sagt; ligegyldigt hvilken hudfarve og hvilket sprog du taler får du ikke noget som helst foræret, hvis du ikke lærer at opføre dig ordentligt!" (Aktiv beboer)

Der er altså normer for adfærd i boligområdet, men hvad disse består i bliver ikke nærmere beskrevet af de aktive beboere. Dog fremgår det af det samlede interviewmateriale, at normbrud generelt drejer sig om hærværk, chikane af boligområdernes svage beboere samt verbale trusler.

De frivillige som ressource

Der ligger en betydelig udfordring i at få engageret frivillige til at gøre en indsats og tage ansvar. Strategier til at rekruttere frivillige ligger tæt på de metoder man kan kalde empowerment-strategier og anerkendende tilgange. Det handler om at afdække og aktivere boligområdets lokale ressourcer.

Efter områdemedarbejdernes opfattelse handler det om at få beboerne til at indse, at deres deltagelse og indsats gør en forskel. Også politi og socialforvaltning har indset, hvor vigtigt det er med opbakning fra beboerne.

¹⁸ Natteravnene er et landsdækkende initiativ, bestående af 192 lokale foreninger (marts 2007). Omkring 7.000 aktive frivillige er tilknyttet foreningerne. (Kilde: *Natteravne Nyt*, marts 2007, 9. årgang nr.2. Årsmødenummer).

¹⁹ <http://forening.natteravnene.dk/sekretariat/index.asp>

²⁰ http://forening.natteravnene.dk/site/menu_files/menu.asp

"Hele den der opfattelse af, at de selv kan være med til at gøre det til et ordentligt sted at bo. Det at man får mobiliseret og motiveret til at synes, at man selv kan gøre en forskel i stedet for at være passiv og falde tilbage og synes, at 'det er synd for mig'". (Områdemedarbejder)

Én strategi kan være følgende:

"Min opgave er at finde nogle flere til at løbe forrest. Og der er det, at jeg finder de stærkeste til at løbe forrest". (Områdemedarbejder)

Områdemedarbejderne i et af boligområderne mener, at når det gælder borgerinddragelse, er det først og fremmest vigtigt at finde ud af hvor stærkt man står, og om man har den nødvendige opbakning fra gruppen. Én opfattelse er, at støtte til de frivillige indsatser kan afhænge af, hvor tæt indsatserne er på det frivillige arbejde, der foregår omkring moskéen eller det religiøse fællesskab.

Forebyggende arbejde

Det er vigtigt at inddrage de lokale skoler i det forebyggende arbejde. En politibetjent fortæller, at der er en plan på de enkelte skoler i området fra børnehaveklasse og hele vejen op til tiende klasse. Som lokalpolitiet understreger, så handler opgaven om at skabe kontakter, som kan bruges i forbindelse med skoler og fritidsklubber. Betjentene i området har hver deres klub, som de besøger så ofte de har mulighed for det.

"Vi bruger meget tid på at gå i området og snakke med folk, jeg bruger meget tid personligt på at komme ind på den skole jeg er tilknyttet, så eleverne vænner sig til, at det er jeg som kommer der". (Lokalpoliti)

Det er ifølge både områdemedarbejdere, aktive beboere samt politi, svært at komme hashproblemet til livs.²¹ Og som allerede beskrevet er et væsentligt problem, at hashrygning foregår blandt unge helt ned til 12 - 14 års alderen. Et forsøg på at komme det til livs, er at holde foredrag på skolerne samt at få fat i forældregruppen.

Som omtalt flere steder i rapporten betyder personkendskab og gensidig tillid meget i arbejdet med de unge. Om betydningen af personkendskab fortæller en af betjentene:

"De ved, hvad jeg er for en størrelse. [...] de har mulighed for at se mennesket bag uniformen, fordi jeg ikke kun lever i konfliktsituationer. [...] Det er meget svært at være negativ over for en person man egentlig godt kan lide. Også selvom personen ind i mellem giver én en bøde eller siger noget til deres forældre, men om kommunikationen er positiv eller negativ, det er vigtigt". (Lokalpoliti)

Ifølge den samme betjent handler det om, at både politiet og de unge får brudt nogle af de gensidige fordomme ned. En måde at lære hinanden at kende på er gennem idræt, dette praktiseres for eksempel på Nørrebro, hvor politifolk i deres fritid træner unge i fodbold. Her kan indskydes følgende bemærkning fra en SSP-medarbejder, når det gælder politiets måde at arbejde på:

Den bløde politimand er guld værd [...], der er en større social forståelse blandt politifolk i dag [...]. Det at de har fået en empatisk dimension ind i det, det er guld værd. (SSP-medarbejder)

²¹ Projektet "Dialog mod misbrug", søger at samle viden om etniske minoriteters misbrugsproblemer. Projektet kører i perioden februar 2007 til oktober 2007. Projektet er støttet af Socialministeriet, og holder til i Sundhedscenter Vollsmose.

Når det gælder at bekæmpe eller forebygge hærværk, fremhæver en af betjentene nødvendigheden og betydningen af de unges deltagelse, når der skal gennemføres renoveringer og fysiske forbedringer i bebyggelserne:

"Det der med renovering, hvis ikke man har de unge med i det og kan fange deres opmærksomhed i en positiv retning, så kan man lave nok så meget, så vil hærværk være en del af hverdagen. Det kunne man også se, hvordan der blev begået hærværk derude, men på grund af den ændring, der har været der ude, indenfor de sidste par år, har faktisk penge man bruger på at bekæmpe hærværk faldet gevaldigt".
(Lokalpoliti)

Om at møde medierne

Som tidligere omtalt, er boligområdernes negative image et problem, og meget må tilskrives mediernes måde at dække områderne på. Lokalpolitiets strategi, til at bekæmpe det dårlige image, er at komme medierne i møde på en konstruktiv måde.

"Man har tidligere forsøgt at få aviserne til at tie problemet ihjel. Det har givet bagslag. Så har man ladet aviserne skrive hvad de ville, men i øvrigt ikke udtalt sig. Det er heller ikke nogen god idé. Den strategi vi kører nu er, at når der sker noget herude er aviserne og medierne velkomne. Og vi vil gerne udtale os. Men hvis de skriver den negative historie skal de lige huske at fortælle nogle positive historier. Langt de fleste historier herude er meget positive, der er mange små glæder i det daglige, der ikke fylder så meget på en avisside, men som er nødvendige at nævne i samme sætning som de grimme oplevelser".
(Lokalpoliti)

Lokalpolitiet i et af de andre boligområder fortæller, at de har utrolig meget fokus på medierne og at de prøver på at få skabt nogle gode historier fra området. Og det er faktisk lykkedes at få pressen til at skrive noget positivt. Måske kan medierne gøre en aktiv indsats for at ændre boligområdernes negative image.

At møde udfordringerne

Som det fremgår af undersøgelsen, er udfordringerne i boligområderne sammensatte, men der synes at være en stærk tro på at det nytter noget at gøre en indsats; en fælles indsats, der kan 'løfte' boligområdet indefra. I den sammenhæng er det væsentligt at afdække boligområdets ressourcer, fremme netværk samt igangsætte en udvikling, der i sig selv kan have en konfliktforebyggende effekt. Det handler om at opbygge tværfaglige netværker og partnerskaber med professionelle aktører og lokale ildsjæle, der kan synliggøre handlingskapacitet, når der opstår konflikter og problemer. Et eksempel herpå er det tidligere omtalte Beredskab i Gellerup.

Mere specifikt, når det gælder konfliktløsning, understreges betydningen af at de 'rigtige' personer sættes på de opgaver, der skal løses. Det kan dreje sig om personer, der er i besiddelse af en uformel autoritet og som nyder respekt blandt de unge. I undersøgelsen anser interviewpersonerne det for væsentligt at udvise åbenhed og anerkende, at der er forskellige måder at løse konflikter og problemer på.

Når der opstår konflikter, handler det også om at forhindre, at de eskaleres, hvilket kan ske, hvis politiet tilkaldes på et tidligt tidspunkt. Her anbefales derfor, at nøglepersoner først prøver at løse problemet ved at indgå i dialog med de unge.

Lokalpolitiet i denne undersøgelse beskæftiger sig i høj grad med det forebyggende arbejde, og de er meget bevidste om deres rolle i boligområderne. I tillæg til almindeligt politiarbejde, synes en væsentlig del af deres hverdag at bestå i at skabe kontakter, lære de unge at kende, lave oplysningsarbejde samt indgå i lokale netværk.

I den tilgang, der går under betegnelsen Asset Based Community Development (ABCD), bliver der blandt andet lagt vægt på de ressourcer, som ligger i de sociale relationer i lokalområdet. Nærmere bestemt i formelle og uformelle forbindelser og netværk, således som det kendes fra forskningen om social kapital. Da det kan være gavnligt at se nærmere på den sociale kapital i boligområderne, er det relevant at nævne, at der er udviklet et internetbaseret redskab, kaldet *naboSKabet*, til at måle social kapital og trivsel i boligområder²². Formålet med redskabet er at få beboernes syn på livet i boligområderne, også de grupper af beboere som aldrig eller sjældent bliver hørt eller set. Redskabet kan således bidrage til at give en bredere viden om boligområdet, om beboerne og deres ressourcer og interne forhold.

Et par kommentarer

Normer er tit noget der tages for givet: 'sådan er det bare'. Men normer kan være uklare eller flertydige, og de må kunne kommunikeres, fortolkes og forstås for at kunne anvendes i konkrete situationer. "Overvejelser og diskussion af anvendelse af normer er derfor en vigtig del af det sociale liv". (Andersen m.fl. 2007:181). Som det fremgår af undersøgelsen kan det være vigtigt at fremme et fælles normsæt i boligområderne, hvilket grundlæggende handler det om at definere normer for adfærd i det aktuelle boligområde og hvad der opleves som normbrydende. Men hvem sætter dagsorden? Hvis normer gælder? I hvilken udstrækning indgår de unge selv i forhandlingerne om normerne? Og hvordan bliver uskrevne regler og normer for adfærd i et boligområde formidlet? Dette kan være væsentlige spørgsmål at forholde sig til, når normer skal fastlægges.

Anerkendende tilgange og metoder løber som en rød tråd gennem interviewpersonernes beskrivelser og forståelser af, hvordan konflikter og udfordringer i forhold til unge bør eller skal håndteres. Men i det empiriske materiale er der ikke eksempler på, at normbrydende adfærd bliver værdsat eller belønnet. Derimod gives forklaringer, som sætter unges normbrydende adfærd ind i en kontekst, der afspejler *forståelser for* eller *forståelser af, hvorfor* unge kan komme til at udvise en uheldig adfærd. Denne forståelse får betydning for, hvordan indsatserne gribes an.

Afsluttende bemærkning

I indledningen til den denne rapport, blev der nævnt en SBI-undersøgelse, hvor problemer og konflikter i relation til unge har en central plads. I undersøgelsen bliver flere problemstillinger belyst, og opmærksomheden bliver blandt andet rettet mod forebyggelse af kriminalitet og utryghed i boligområderne (Ærø & Christensen 2003). I en artikel udarbejdet på baggrund af undersøgelsen, skriver Ærø, som tidligere citeret i indledningen:

²² Nørregård-Nielsen & Rosenmeier, Rådgivende Sociologer har i samarbejde med KAB udviklet naboSKabet. Links:
www.naboskabet.dk
www.socialkapital.dk/bolig

*"[...] kriminalprævention [kan] handle om at sætte en proces i gang, der blandt andet bygger bro til det omgivende samfund og mobiliserer beboerne i en socialt inkluderende retning både indad- og udadtil".
(Ærø 2004:210).*

Begrebet kriminalprævention i ovenstående citat kan udskiftes med begrebet konfliktforebyggelse eller begrebet konflikthåndtering, og det vil stadig handle om en mobilisering af boligområdets egne ressourcer.

Referencer

Andersen, H., Brante, T. & Korsnes, O. (red.) (2007). *Leksikon i sociologi*. København: Akademisk Forlag.

Andersen, J., Beck, A.-M. T., Kristensen, C.J. & Larsen, J.E. (red.). (2003). *Empowerment i storbyens rum: et socialvidenskabeligt perspektiv*. København: Hans Reizels Forlag.

Andersen, J. & Larsen, J.E. (2004). Empowerment og socialt arbejde. Fra Bogen: *Socialpolitik*. Munksgård. 2004. Lokaliseret 20070323 på: [http://www.viborg.dk/db/Bibliotek.nsf/pdf/empowerartikel/\\$File/empowerartikel.pdf](http://www.viborg.dk/db/Bibliotek.nsf/pdf/empowerartikel/$File/empowerartikel.pdf)

Andersen, J. (2006). Mangfoldighed, kreativitet, social polarisering og sammenhængskraft i byen: Hvor er potentialerne, hvad er problemerne, og hvad kan gøres? Institut for Miljø, Samfund og rumlig forandring. Center for Bystudier, RUC. In: *Mangfoldige Nørrebro: Retssag og workshop*. Forlaget Supertanker.

Bourdieu, P. (1997). *Af praktiske grunde. Omkring teorien om menneskelig handlen*. København: Hans Reitzels Forlag.

Bourdieu, P. (1999). Site Effects. In: P. Bourdieu et al. (1999). *The Weight of the World: Social Suffering in Contemporary Society*. Stanford: Stanford University Press.

Børresen, S.K. (2000). *Fremmedhed og praksis – om tyrkiske og pakistanske indvandreres bosætning og boligvalg* (Sociologisk Instituts Ph.d. serie nr.17) København: Københavns Universitet, Sociologisk Institut, & Statens Byggeforskningsinstitut.

Børresen, S.K. (2002). *Boligmæssig segregering: Hvad er årsagen til, at flygtninge og indvandrere bor koncentreret i belastede boligområder?* (AMID Working Paper Series 14/2002). Aalborg: Aalborg Universitet.

Børresen, S.K. (2006). *Etniske minoriteters bosætning: Hvad viser forskningen?* (SBI 2006:03). Hørsholm: Statens Byggeforskningsinstitut.

Børresen, S.K., Lankinen, M., Sveinsson, J.R. Wessel, T., & Öresjö, E. (1997). *Boligpolitik mod segregation* (TemaNord 1997:544). København: Nordisk Ministerråd.

Børresen, S.K. & Schytte, B. (2008). *Unges udeliv i multietniske boligområder*. (SBI 2008:10). Hørsholm: Statens Byggeforskningsinstitut, Aalborg Universitet.

Christensen, G. & Ærø, T. (2003). *Veje til tryghed: Indsatser i boligområder - fra konfrontation til forståelse*. Glostrup: Det Kriminalpræventive Råd.

Christy, L. (2006). *Er det mobning eller konflikt?* Center for Konfliktløsning. Lokaliseret 20070406 på: <http://www.konfliktloesning.dk/regado.jsp?type=document&id=87>

Daniel, L. (2003). *Changes in the Neighbourhood: Development Processes that Work: An Appreciative Approach*. (Booklet 5). Red Deer, Canada: Grandview Consulting Inc. Lokaliseret 20070329 på: <http://appreciativeinquiry.case.edu/uploads/An%20Appreciative%20Approach.5.pdf>

Galtung, J. (2000). Konflikt. In: Muschinsky, L. J. & Schnack (red.) (2000). *Pædagogisk Opslagsbog*. København: Christian Eilers' Forlag.

Goffman, E. (1990). *Presentation of Self in Everyday Life*. London: London Penguin Books.

Holck-Christiansen, J. & Aagaard Dahl, J. (2006). *Ressourcebaseret Udvikling af Lokalområder*. Socialministeriet. Lokaliseret 20071031 på: <http://www.social.dk/global/udgivelser/Publikationsdatabase/SM/Boliger/Byudvikling/Ressourcebaseret.html>

Hausenberg (2007). *Netværksatlas Vollsmose – en guide til bydelens ressourcer, foreninger og netværk*. Udarbejdet af Hausenberg for Vollsmosesekretariatet, Odense Kommune.

Nørgaard, H. & Børresen, S.K. (2007). *Byrum for alle...: Udfordringer, konflikter og indsatser*. Det Kriminalpræventive Råd, Statens Byggeforskningsinstitut, Aalborg Universitet. Glostrup: Det Kriminalpræventive Råd.

Mikkelsen, S. (2006). Værdsættelse og anerkendelse skaber grobund for forandring. *Byplan, 01/02 (2006)*, 48-53. Tema: Ressourcebaserede metoder i byplanlægningen.

Omidvar, R. & Richmanod, T. (2003). *Immigrant Settlement and Social Inclusion in Canada*. Working paper series on social inclusion. Toronto: The Laidlaw Foundation. Lokaliseret 20071031 på: http://www.maytree.com/PDF_Files/OmidvarRichmond.pdf

Ottosen, M.H. (2007). Børnefattigdom og Social eksklusion: en kundskabsstatus. Konferencepaper til *Velstandens paradoks*. Nordisk konference om børnefattigdom, Oslo, 18.-19. april 2007.

Rasmussen, L. K. (2005). Hvorfor bliver mange minoritetsunge utilpassede? In: *Social Forskning 2005:2*. pp. 10-13. København: Socialforskningsinstituttet.

Røgilds, F. (2004). *De udsatte: Bander, kulturmøder, socialpædagogik*. København: Forlaget politisk revy.

Sernhede, O. (2001). *Youth, culture and new patterns of social exclusion in contemporary Sweden*. Urban Social Futures. Paper fra seminaret "Urban Future", maj 2001. Lokaliseret 20070329 på: http://www.storstad.gov.se/framtid/arkiv/urban_futures/social/ufa_sernhede.pdf

Skifter Andersen, H. (2003). *Signalement af fem byområder ved starten af kvarterløft 2002*. By og Byg Dokumentation 052. Hørsholm: Statens Byggeforskningsinstitut 2003.

Skifter Andersen, H. (2006). *Etniske minoriteters flytninger og boligvalg: En registeranalyse*. (SBI 2006:02). Hørsholm: Statens Byggeforskningsinstitut.

Skifter Andersen, H., Bjørn, S., Nielsen, H. og Suenson, V. (2005). *Midtvejsstatus for fem kvarterløft*. SBI 2005:14. Hørsholm: Statens Byggeforskningsinstitut.

Skov, R. L. & Langager, S. (2004). *Klubberne i Lundtoftegade: historien om en succes*. Danmarks Pædagogiske Universitets Forlag.

Vestergaard, B. (2004). *Konfliktforståelse på lokalt og nationalt plan*. Undervisningsmateriale til højskolernes fællesprojekt "Kultur møde og konfliktløsning: Danmark-Europa-Verden". København: Center for Konfliktløsning.

Ærø, T. (2004). Forebyggelse af normbrud og konflikter i boligområder. In: *Den mangfoldige by. Opløsning, oplevelse, opsplittning*. (SBI 2004:01. Hørsholm: Statens Byggeforskningsinstitut.

Ærø, T. & Christensen, G. (2003). *Forebyggelse af kriminalitet i boligområder*. (By og Byg Dokumentation 2003:051. Hørsholm: Statens Byggeforskningsinstitut).

Aagaard Dahl, K. (2006). Ressource- og dialogbaserede udviklingsprocesser. *Byplan, 01/02 (2006)*, 11- 17. Tema: Ressourcebaserede metoder i byplanlægningen.

Aagaard Dahl, K. (2006). Redskaber til ressourcebaserede udviklingsprocesser. *Byplan, 01/02 (2006)*, 40-47. Tema: Ressourcebaserede metoder i byplanlægningen.

Aagaard Dahl, K. & Holck-Christiansen, J. (2006). *Ressourcebaseret Udvikling i Lokalområder: en guide til kortlægning og mobilisering af ressourcer i udsatte bydele*. Socialministeriet.

Bilag

Nørrebro Park Kvarter med AKB Lundtoftegade

Nørrebro Park Kvarter udgør 1/3 af bydelen Ydre Nørrebro, og er afgrænset af Jagtvej, Ågade/Bispeengbuen, banen og Nørrebrogade. Hillerødgade og Lundtoftegade, der er fordelingsgader, gennemskærer og opdeler området.

Nørrebro Park Kvarter har omkring 16.000 indbyggere og 10.000 boliger. Selve Nørrebroparken, blev anlagt i 1930'erne, og ligger som et stort rekreativt område, omkranset af bebyggelser fra forskellige tidsepoker.

Kvarterløftsekretariatet beskriver parkområdet på denne måde:

"Nørrebroparken strækker sig i en bue midt igennem området fra Jagtvej til Hillerødgade. Parken, der er anlagt i 1930'erne på en tidligere banetracé, rummer på en del af arealet boldbaner og legepladser, og en for nylig anlagt cykelsti som led i den planlagte cykelrute mellem Ryparken og Vigerslev. Parken er et vigtigt identitets- og strukturskabende element i området, og markerer et tydeligt skift i bebyggelsesformer".

Hvad beboelse angår, er den dominerende bebyggelsesstruktur i kvarteret karreerne. Størstedelen af kvarteret var udbygget før 1950. Et eksempel på senere byggeri er højhusbebyggelsen i Lundtoftegade, som blev opført omkring 1970.

Bebyggelsen AKB Lundtoftegade blev opført i 1970 og består af 12 og 5 etages blokke med i alt 800 boliger. I 1991 kårede EkstraBladet bebyggelsen til at være Danmarks grimteste. Kort tid efter startede omfattende renoveringer og i 1996 blev byggeriet præmieret af Københavns Kommunes Kulturfond.

Mellem de 4 højhuse er der opført lave bygninger, der rummer forskellige institutioner, heriblandt ungdomsklubber, børneinstitutioner og et beboerhus af nyere dato. For en besøgende fremstår udearealerne som indbydende og godt vedligeholdte med plads til forskellige udendørsaktiviteter. Her er steder, hvor småbørn kan lege, et par steder er det også muligt, for unge at spille bold, endvidere er der grønne fællesarealer med bænke og borde og mulighed for at grille, desuden stier med buskbeplantning. Det er nemt at bevæge sig fra den ene til den anden ende af bebyggelsen, blandt andet ved passager/gange gennem højhusene. Som nævnt er bebyggelsen præget af godt vedligehold, og ifølge interview med afdelingsbestyrelsesmedlemmer gøres der store bestræbelser på at holde forekomsten af hærværk nede.

Når det gælder befolkningssammensætning i Lundtoftegadekvarteret²³, viser en opgørelse fra Københavns Statistiske Kontor 2003, at 47 pct. af beboerne i kvarteret indgår i kategorien 'Indvandrere og efterkommere'. Andelen af 'Indvandrere og efterkommere' i aldersgruppen 9-25 år udgør hele 57 pct. I den sammenhæng påpeger Skov og Langager, at hvis der alene fokuseres på AKB Lundtoftegade stiger tallet til 63 pct. (Skov & Langager 2004:25). Kort sagt så rummer boligområdet mange unge beboere med etnisk minoritetsbaggrund.

²³ Lundtoftegadekvarteret omfatter samtlige husnumre på begge sider af Lundtoftegade mellem Hillerødgade og Ågade, og omfatter således både Boligselskabet AKB's højhuse samt sidegaderne mod Nørrebroparken (Rode 145). (Skov & Langager 2004:24-25).

Gellerup

Når man snakker om Gellerup, er der hovedsageligt tre bestemte boligafdelinger i Brabrand Boligforening som er i fokus, det er Gellerupparken, Toveshøj og Skovgårdsparken.

Gellerupparken, Afd. 4, er opført i perioden 1968-72, og består af 4-etagers og 8-etagers blokke. Bebyggelsen er Danmarks største boligafdeling med 1776 lejemål. I området er der bl.a. store grønne arealer, små nyttehaver, legepladser, forskellige boldbaner og en svømmehal. Der er særlige stisystemer, som gør at man kan færdes trygt i området. Der er desuden alle nødvendige servicefunktioner i umiddelbar nærhed.

Toveshøj, Afd. 5, består af 4-etagers blokke opført i perioden 1971-72. Bebyggelsen har i alt 624 boliger, og ligger tæt ved rekreative områder, og direkte ud til marker og små skove.

Skovgårdsparken, Afd. 3, består af i alt 432 boliger. Af disse er 376 bygget i perioden 1960- 67. I perioden 1990-91, blev Glashuset opført. Glashuset rummer 56 boliger. De i alt 432 boliger er fordelt på 9 à 4-etagers blokke samt et højhus på 8 etager. Glashuset rummer også en eksotisk have. Afdelingen er centralt beliggende i forhold til indkøbscenter og naturområder.²⁴

Hvad angår beboersammensætning i de tre områder er 88 pct. af beboerne i Gellerupparken indvandrere/efterkommer, og af disse er 44 pct. under 18 år. I Toveshøj er andelen af indvandrere/efterkommere 82 pct., og 41 pct. er under 18 år. I Skovgårdsparken er andelen af indvandrere/efterkommer 52 pct.²⁵

En af interviewpersonerne i undersøgelsen beskriver området som et multikulturelt samfund med 78 nationaliteter repræsenteret, dog med en overvægt af palæstinensere, somaliere, tyrkere og kurdere.

Gellerup er historisk et område præget af projektkultur, med erfaring for kommunalt samarbejde på tværs af sektorer gennem Gellerupmodellen. Modellen beskrives således: "Gellerupmodellen er et netværk og samarbejdsorgan for ledere af kommunale institutioner i Gellerupområdet. Gellerupmodellen er opstået ud fra behovet om hurtig og effektiv indsats på tværs af sektorer i forbindelse med opgaveløsningen af væsentlige sociale problemstillinger. Modellen fremmer desuden fælles værdi- og normsæt, samt fælles grundlæggende arbejdsprincipper og metoder for de kommunalt ansatte i området. Modellen effektiviserer ligeledes etableringen af lokale partnerskaber".²⁶ Gellerup er et af de tre boligområder, der dækkes af Urbanprogrammet.

Vollsmose

Bydelen Vollsmose, også kaldet "Firkanten", ligger tre til fire kilometer nordøst for Odense centrum. Området indkranses af Ejbygade, Kertemindevej, Åsumvej og Vollsmose Alle. Vollsmosebebyggelsen blev opført i perioden 1966- 1982, og fuldt udbygget omfattede Vollsmoseplanen i alt 3.692 lejligheder fordelt mellem Odenses tre største boligselskaber. 1.512 af disse lejligheder ligger i 4-etages blokke; 1.447 i to 13-etages blokke og 733 i tæt-lavt byggeri (Gottschalk m.fl. 2000:32). I området er der ni boligafdelinger, hvoraf tre er tæt-lav bebyggelse. Området har godt 10.000 beboere, hvoraf godt 6.000 er af 'udenlandsk herkomst', det vil altså sige, at

²⁴ Kilde: <http://www.brabrand-bolig.dk/swcitems.asp?ID=Stc206-Itm&A=&T=&queryStr=> (200307)

²⁵ Kilde: Jensen, J.B. (2006). *Områdeplan Gellerup*. Brabrand Boligforening 2006.

²⁶ Lyng, B. & Iversen, F. (2006). *Urbanprogrammet: Erfaringsindsamling fra kommunale medarbejdere i Århus Kommune*. Udarbejdet marts 2006. Perspektivgruppen.

omkring 40 pct. er af dansk herkomst. Noget der kendetegner området er, at befolkningen er meget ung.²⁷

I området er der 12 daginstitutioner og 3 skoler. Endvidere er der et gymnasium, et bibliotek samt en lang række forskellige foreninger, klubber, sportsanlæg og et indkøbscenter. Der er også et plejehjem, ældreboliger og handicapegnede boliger. Og tæt på de bebyggede arealer ligger et stort rekreativt naturområde.

Der er omkring 70 nationaliteter repræsenteret i Vollsmose, heraf en stor befolkningsgruppe fra Tyrkiet, der kom til Odense som arbejdskraftsindvandrere i 1960'erne og 1970'erne. Der er også mange beboere med flygtningebaggrund, heriblandt statsløse palæstinensere fra forskellige lande samt somaliske krigsflygtninge.

Vollsmose er et Kvarterløftområde, og af områdebeskrivelsen fremgår blandt andet, at selv om beboerne i Vollsmose er indbyrdes meget forskellige har de det til fælles, "at de i Vollsmose har fundet et rummeligt og accepterende boligområde, hvor de kan leve deres liv i et socialt fællesskab og med deres kulturelle og sociale særkende".²⁸

²⁷ <http://www.vollsmose.dk/vollsmose/index.php?module=ContentExpress&func=display&ceid=31&meid=230307>

²⁸ <http://www.kvarterloeft.dk/omraaderne/vollsmose/beskrivelse/main.htm> (230307)

I undersøgelsen bliver fokus rettet mod områdemedarbejdere, lokalpoliti samt aktive beboeres opfattelser af problemer og konflikters karakter i multiethnisk boligområder, og det handler især om deres strategier i forhold til *unge*. Formålet med undersøgelsen er at afdække erfaringer, der kan videregives og være til gavn for andre, der arbejder med de ofte meget sammensatte udfordringer i udsatte boligområder.

1. udgave, 2008
ISBN 978-87-563-1345-2