



AALBORG UNIVERSITY
DENMARK

Aalborg Universitet

Det mangfoldige byrum

Harder, Henrik; Bro, Peter; Henriksen, S.; Hamann, R. C.

Publication date:
2008

Document Version
Også kaldet Forlagets PDF

[Link to publication from Aalborg University](#)

Citation for published version (APA):
Harder, H., Bro, P., Henriksen, S., & Hamann, R. C. (2008). Det mangfoldige byrum: Aalborg 2008 - byrumsundersøgelse_del 1. Aalborg: Aalborg Universitet. (A&D Skriftserie; Nr. 18).

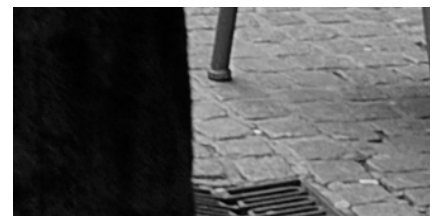
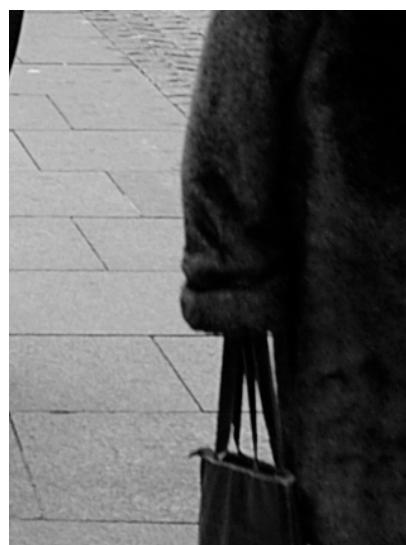
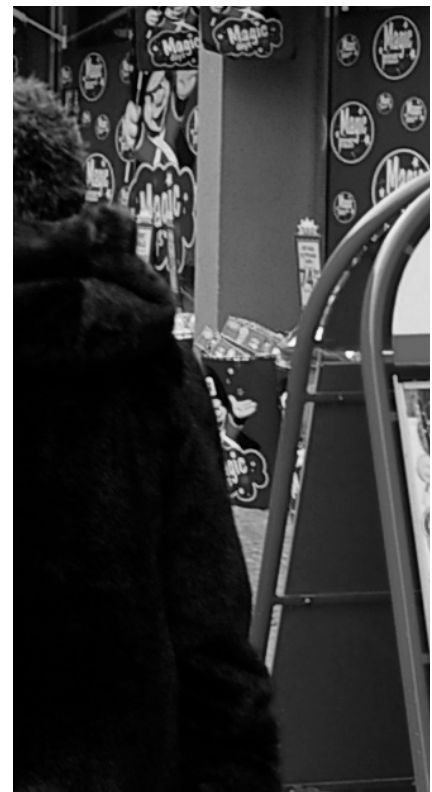
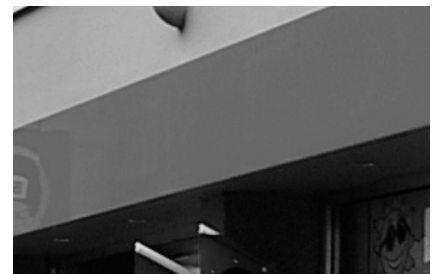
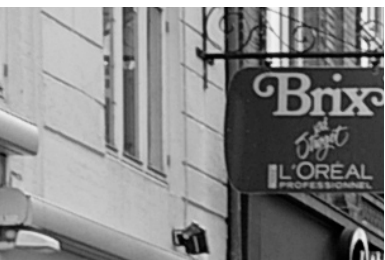
General rights

Copyright and moral rights for the publications made accessible in the public portal are retained by the authors and/or other copyright owners and it is a condition of accessing publications that users recognise and abide by the legal requirements associated with these rights.

- ? Users may download and print one copy of any publication from the public portal for the purpose of private study or research.
- ? You may not further distribute the material or use it for any profit-making activity or commercial gain
- ? You may freely distribute the URL identifying the publication in the public portal ?

Take down policy

If you believe that this document breaches copyright please contact us at vbn@aub.aau.dk providing details, and we will remove access to the work immediately and investigate your claim.



det mangfoldige byrum

aalborg 2008 - byrumsundersøgelse _ del 1

kolofon

Det Mangfoldige Byrum - Byrumsundersøgelse - del 1
DMB 2008 - Aalborg – Web undersøgelsen

Udgiver:
Aalborg Universitet
© Copyright 2008

Redaktion:
Harder, H., Bro, P., Henriksen, S., Hamann, R. C.
(2008)

Sproglig bearbejdning:
Frederiksen, M. L.,

Grafisk formgivning:
Henriksen, S., Hamann, R. C.

Omslag:
Henriksen, S., Hamann, R. C.

Foto og Kort:
Horst, N. R.

Arkitektur og Design, institut 19
Aalborg Universitet
ISSN nr. 1603-6204
Skriftserie: 18

indholdsfortegnelse

kolofon	3
indholdsfortegnelse	4
indledning	5
formålet med undersøgelsen	5
undersøgellesdesign og metode	6
afviklingsperiode	6
undersøgelsens gennemgående spørgsmål	6
hovedresultater fra delrapport 1 – resume	7
karakteristik af deltagerne	8
opholdstid på et døgn	12
kvaliteten af park- og byrum	13
fremtidige opholdssteder	14
forbedringer af byrum	15
karakteristik af transport	18
transporttid på et døgn	19
valg af transportform	20
forbedring af transportforholdene	21
referenceliste	22
bilag	23
spørgeskema	23
resultater	23
spørgeskema	24
resultater	32

indledning

Forskningsprojektet „Det Mangfoldige Byrum - Aalborg” er udarbejdet i et samarbejde mellem Aalborg Kommune og forskningsprojektet DMB ”Det Mangfoldige Byrum” forankret ved Aalborg Universitet, Institut for Arkitektur og Design. Med forskningsprojektet gennemføres og udvikles to typer af helt nye byrums undersøgelser.

- en kvantitativ web baseret byrums undersøgelse dækkende en brutto population på 7.277 unge ved ungdomsuddannelser i Aalborg Kommune (2006), der afrapporteres i delrapport 1.

- en gps baseret aktivitets undersøgelse baseret på ca. 400 unge fra brutto population på 7.277 unge ved ungdomsuddannelser i Aalborg Kommune (2006), der afrapporteres i delrapport 2.

Undersøgelsen gennemføres fra december 2007 til august 2008 og i det efterfølgende gennemgås resultaterne fra den kvantitative web baserede byrums undersøgelse dækkende en brutto population på 7.277 unge ved ungdomsuddannelser i Aalborg Kommune (2006).

surveyperiode

Første del af undersøgelsen er afviklet i perioden 1. december 2007 til 1. februar 2008. Der er tale om en varm dansk vinterperiode. I december måned var der en middeltemperatur på 3,7 °C (normal 1,6 °C), og månedens højeste og laveste temperaturer var på 11,4 °C og -5,3 °C. I januar var der en middeltemperatur på 4,0 °C (normal -0,2 °C). Januar måneds højeste og laveste temperatur var på henholdsvis 10,3 °C og -3,0 °C.

Desuden var der et månedligt nedbør på 62mm i december (normal 62mm) og 99mm i januar (normal 54mm) samt et månedligt antal solskinstimer i december på 32 timer (normal 42 timer) og i januar på 39 timer (normal 40 timer).

Solopgang er medio december kl. 08.53 og solnedgang kl. 15.38, hvilket giver 6 timer og 45 minutter med dagslys. Medio januar er solopgang kl. 08.48 og solnedgang kl. 16.11. Dette giver 7 timer og 22 minutter med dagslys i januar måned.

formålet med undersøgelsen

Undersøgelsens målgruppe er unge i Aalborg tilknyttet en ungdomsuddannelse. Det overordnede mål med undersøgelsen er at kortlægge hvordan netop denne gruppe opfatter og bruger Aalborg, her defineret som de centrale byområder i Aalborg (se kort s. 14). Denne målgruppe er valgt fordi den repræsenterer fremtidens bruger af byrummene i Aalborg, men også fordi gruppen er let at komme i kontakt via uddannelsesinstitutionerne, hvilket gør det muligt enkelt logistisk og økonomisk at gennemføre undersøgelserne samt evt. at reproducere lignende empiri.

Formålet med den kvantitative web baserede byrums undersøgelse er todelt. For det første for at få en bred belysning af en række temaer der vedrører unges holdninger til de centrale byområder i Aalborg. For det andet for at få samlet en respondent gruppe (på anslået ca. 400 unge) der er demografisk og geografisk statistisk repræsentativ for brutto populationen på 7.277 unge ved ungdomsuddannelserne i Aalborg Kommune (2006), hvilket udgør respondenterne i den efterfølgende gps baserede aktivitets undersøgelse.

undersøgelsesdesign og metode

I begge undersøgelser er der tale om explorative kvantitativt baserede undersøgelsesdesigns, hvor hovedsigtet primært er at teste om sådanne nye undersøgelsesdesign er anvendelige i arbejdet med at forbedre kvaliteten af og mangfoldigheden i eksisterende og nye byrum. Sekundært at svare på en række af spørgsmål der knytter sig til livet i byrum anno 2007 i en by som Aalborg.

afviklingsperiode

Den kvantitativ web baserede byrums undersøgelse dækkende en brutto population på ca. 7.277 unge ved ungdomsuddannelser i Aalborg Kommune (2006), der afrapporteres i delrapport 1, blev afviklet fra den 1. december 2007 til den 1. februar 2008.

Den gps baserede aktivitets undersøgelse baseret på ca. 400 unge fra brutto population på ca. 7.277 unge ved ungdomsuddannelser i Aalborg Kommune (2006), der afrapporteres i delrapport 2, blev afviklet fra den 1. marts 2007 til den 1. juli 2008.

undersøgelsens gennemgående spørgsmål

Kan de anvendte undersøgelsesdesigns bruges arbejdet med at forbedre kvaliteten af og mangfoldigheden i eksisterende og nye byrum (svar findes delrapport 1 og delrapport 2)

Hvordan opfatter det udsnit af bruttopopulation på ca. 7.277 unge ved ungdomsuddannelser i Aalborg Kommune (2006) der har svaret på den kvantitative web baserede byrums undersøgelse Aalborgs byrum (svar findes delrapport 1)

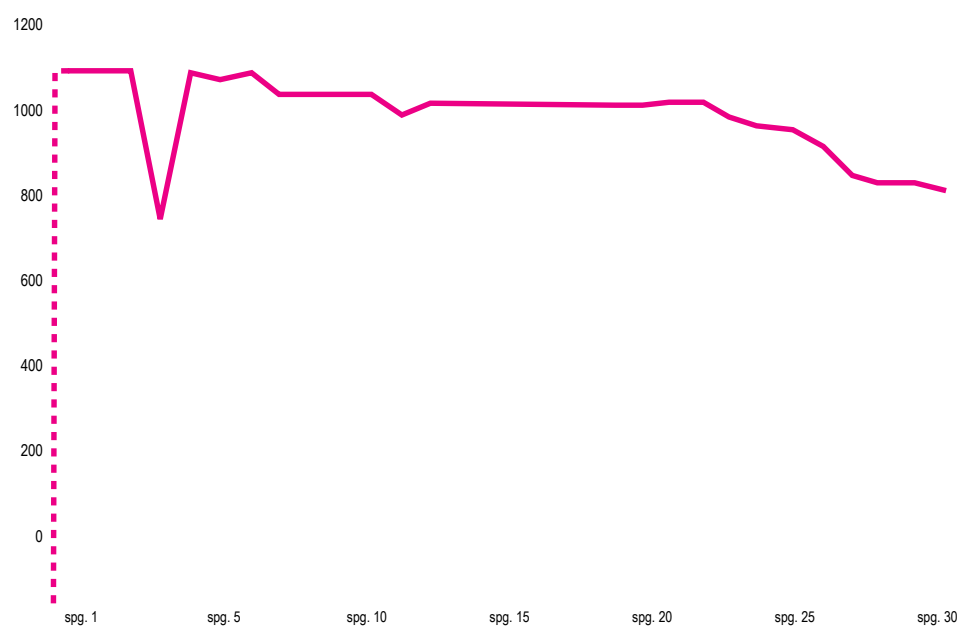
Hvor er den repræsentative respondentgruppe i Aalborgs byrum (svar findes delrapport 2)

Hvad laver den repræsentative respondentgruppe i Aalborgs byrum (svar findes delrapport 2)

Hvor lang tid bruger den repræsentative respondentgruppe på aktiviteterne i Aalborgs byrum (svar findes delrapport 2)

Ovenstående spørgsmål skal efterfølgende give svaret på hvorfor den repræsentative respondentgruppe bruger Aalborgs byrum som de gør.

hovedresultater fra delrapport 1 – resume



På illustration 1 ses hvordan antallet af respondenter der svarer på spørgsmålene er svingende gennem spørgeskemaet. På spørgsmål 1 som er respondenternes telefonnummer er der 1089 der svarer hvorimod der på spørgsmål 29 er 826 der svarer. Dette viser en tendens gennem undersøgelsen til at antal svar er variende og dermed kvaliteten af hvorvidt svarene er repræsentative.

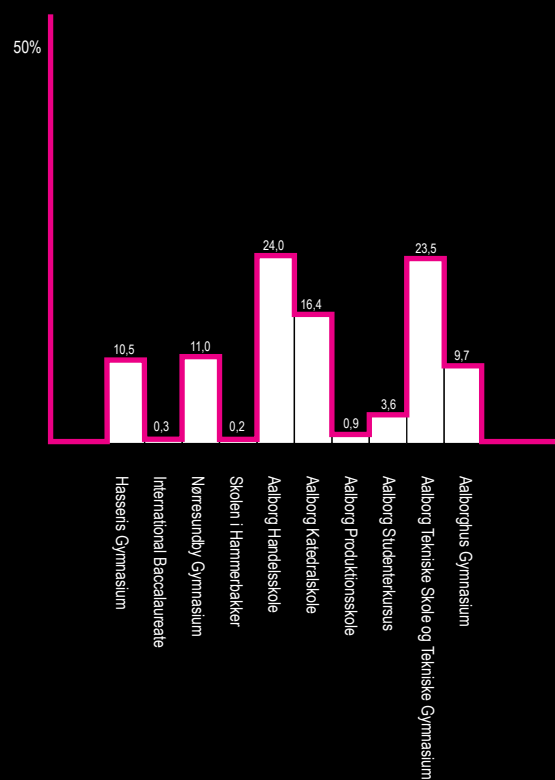
ill. 1 Viser antallet af respondenter som svarer på de enkelte spørgsmål gennem spørgeskemaet (ref. spg.1-30)

karakteristik af deltagerne

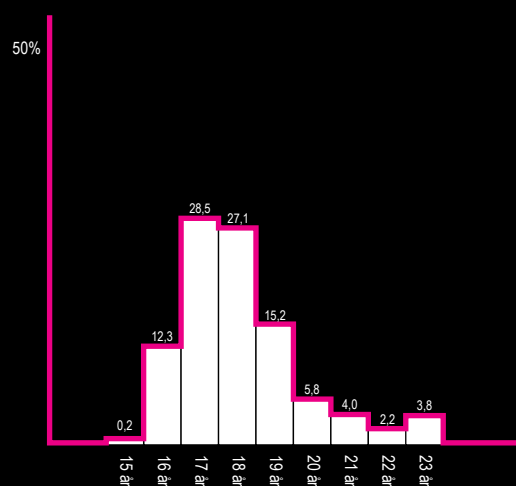
Illustration 2 viser hvilke skoler/gymnasier respondenterne kommer fra. I alt svarede 1025 på dette spørgsmål. Hovedparten af deltagerne i spørgeundersøgelsen kommer således fra henholdsvis Aalborg Handelsskole (23,9 %), Aalborg Tekniske Skole og Tekniske Gymnasium (23,5 %) og Aalborg Katedralskole (16,5 %). Kun 0,2 % fra Skolen i Hammerbakker, 0,3 % fra International Baccalaureate og 0,9% fra Aalborg Produktionsskole svarede på spørgeundersøgelsen.

Af drengene og pigerne, der svarede på spørgeundersøgelsen (se ill. 3 og 4), var hovedparten 17 og 18 år. Det drejer sig om 28,5 % og 27,1 % for drengenes vedkomne (n=446) og 26,8 % og 31,8 % hos pigerne (n=585). Der var større tilslutning til undersøgelsen blandt pigerne, 139 flere piger end drenge svarede på spørgsmålene svarende til 56,7 %.

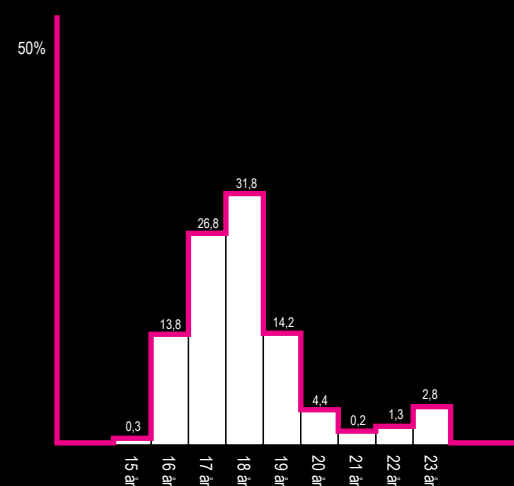
Af respondenterne har 98,6 % internet i hjemmet og 68,2 % har et fritidsjob jævnfør illustration 5 og 6.



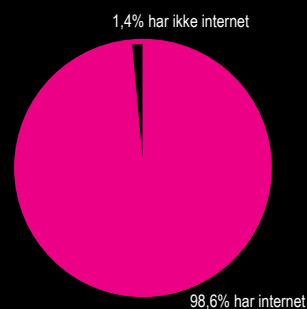
ill. 2 Antal respondenter fra de forskellige skoler/gymnasier(n=1025, ref. spg. 11)



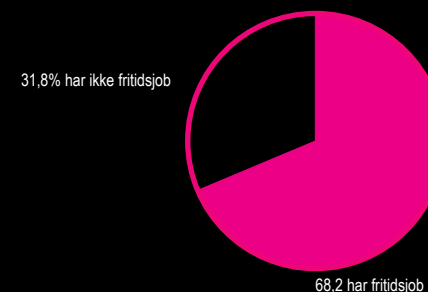
ill. 3 Aldersfordelingen af drenge (n=446, ref. spg.9)



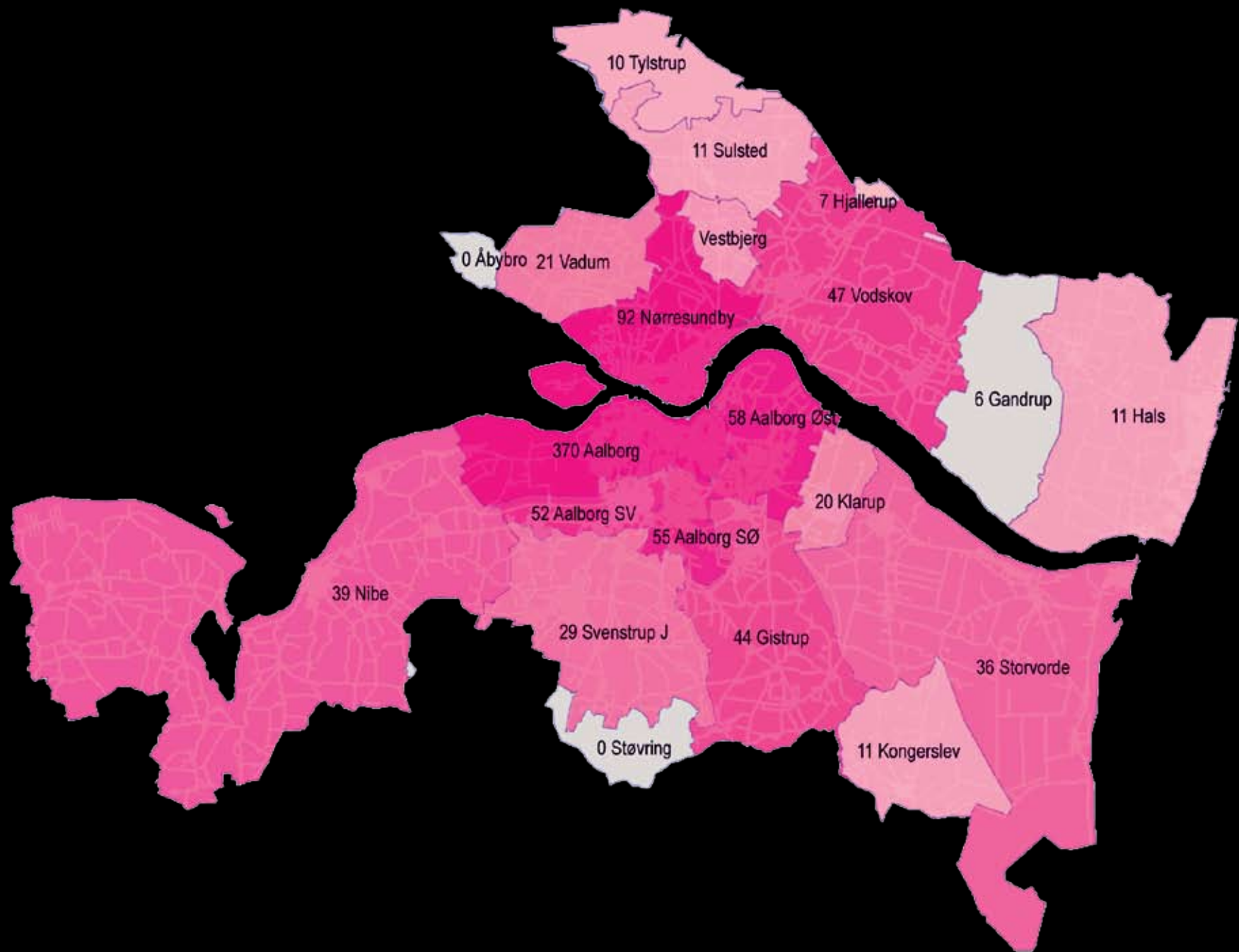
ill. 4 Aldersfordelingen af piger (n=585, ref. spg.9)



ill. 5 internet i hjemmet (n=1032 ref. spg 8)



ill. 6 fritidsjob (n=1011 ref. spg. 22)



ill. 7 Antal respondenterne fra områder i Aalborg Kommune

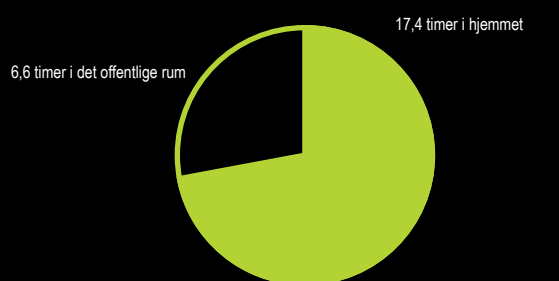




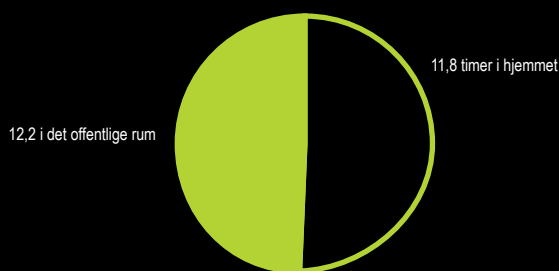
opholdstid på et døgn

I undersøgelsen blev respondenterne spurgt, hvorledes de bruger deres tid i et weekenddøgn og et hverdagsdøgn. Det ses af illustration 8 og 9, at respondenterne bruger næsten to tredjedele af deres tid i hjemmet på et weekenddøgn og omkring halvdelen af tiden i hjemmet på et hverdagsdøgn. Af illustration 10 og 11 ses det, at størstedelen af døgnet både til hverdag og i weekenden, henholdsvis 12,8 timer og 9,2 timer, bruges på at læse lektier, spise og sove i hjemmet. Desuden bruges en stor del af tiden på at være på internettet i hjemmet - her er det 4,6 timer i weekenden og 3,0 timer til hverdag.

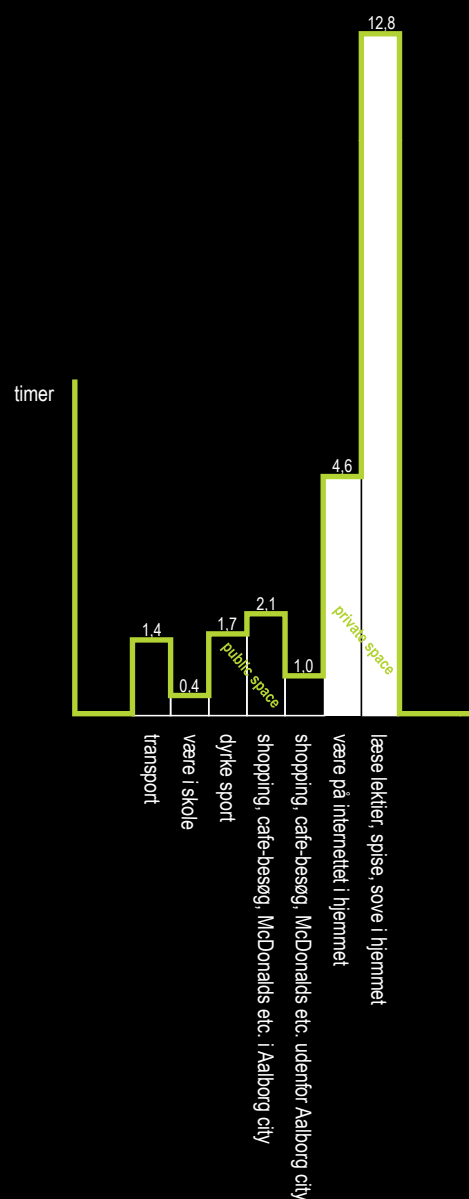
Til hverdag bruges en stor del af døgnet (6,8 timer) på at være i skole, men også transport (1,6 timer) og sport (1,9 timer) fylder en del. En beskedent del af tiden bruges til shopping, cafe-besøg etc. både i Aalborg city (1,0 timer) og udenfor (0,5 timer). I weekenden bruges en større del af tiden på shopping, cafe-besøg etc. i Aalborg city (2,1 timer) og udenfor (1,0 timer). Derimod bruges der mindre tid på transport (1,4 timer) og dyrke sport (1,7 timer). At respondenterne i gennemsnit bruger 0,4 timer på at være i skole på et weekenddøgn kan virke misvisende, men kan skyldes en misforståelse i respondenternes læsning af spørgsmålet.



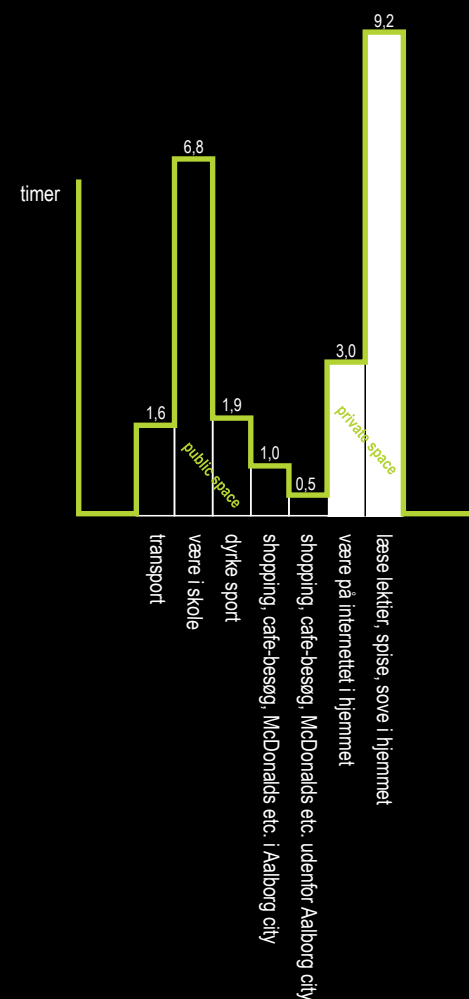
ill. 8. Fordelingen af opholdstid i hjemmet og i det offentlige rum på et weekenddøgn (n=910, ref. spg.26)



ill. 9. Fordelingen af opholdstid i hjemmet og i det offentlige rum på et hverdagsdøgn (n=910, ref. spg.26)



ill. 10 Respondenternes gennemsnitlige tidsforbrug, i timer, på forskellige gøremål på et gennemsnits døgn i weekenden. Inddelt i gøremål i det offentlige rum og i hjemmet (n=910, ref. spg.26)



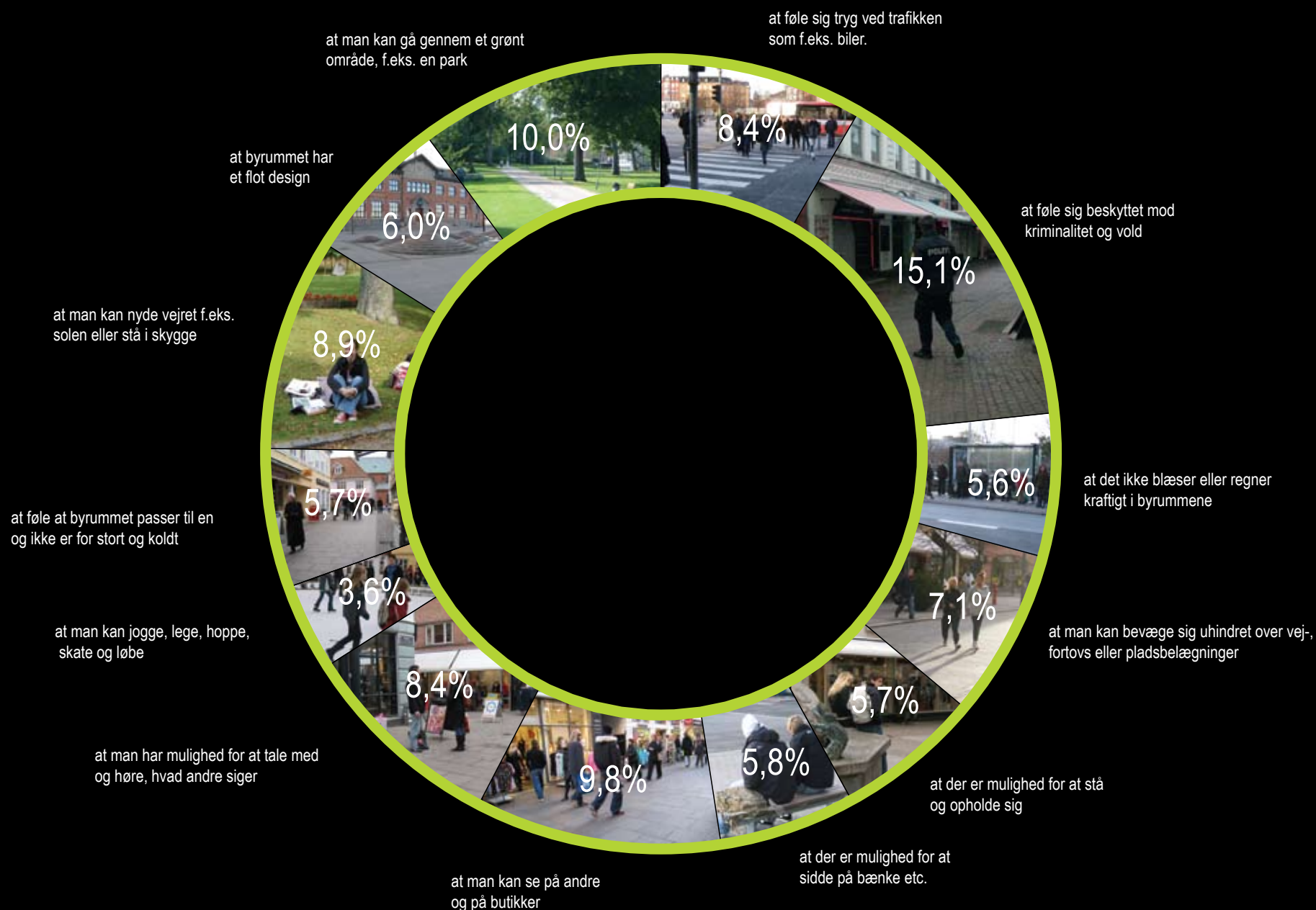
ill. 11 Respondenternes gennemsnitlige tidsforbrug, i timer, på forskellige gøremål på et gennemsnits døgn til hverdag. Inddelt i gøremål i det offentlige rum og i hjemmet (n=910, ref. spg.26)

kvaliteten af park- og byrum

Illustration 12 viser, hvilke forhold respondenterne finder vigtigst i forhold til kvaliteten af de byrum de færdes i. Det vil sige, hvilke parametre, de unge ser, har betydning, når de bevæger sig gennem Aalborgs byrum. Ses der på diagrammet ses det, at der er en nogenlunde jævn fordeling mellem de 13 forskellige parametre, som respondenterne kunne vælge imellem. Dog er den parameter, som flest finder vigtigst, at de føler sig beskyttet mod vold og krimi-

nalitet (15,1%). En anden forholdsvis vigtig parameter er, at de unge føler sig trygge i trafikken (8,4%). Så generelt er trygge forhold af stor betydning for respondenterne. De mere praktiske forhold, som at der ikke blæser eller regner kraftigt (5,6%), at man kan bevæge sig uhindret over vej-, fortovs- og pladsbelægninger (7,1%) at man har mulighed for at stå og opholde sig (5,7%), at der er bænke (5,8%), at byrummet passer til en (5,7%) samt at der er

mulighed for at jogge, lege etc. (3,6%), synes ikke at have samme betydning for de unge. Forhold omhandlende interpersonel kontakt og eksponering, som at der er mulighed for at tale med og høre, hvad andre siger (8,4%), samt at se på andre og på butikker (9,8%), har nogen betydning. De æstetiske forhold, som grønne områder (10,0%), at byrummet har flot design (6,0%) og at man kan nyde vejret (8,9%), har forholdsvis stor betydning for de unge.



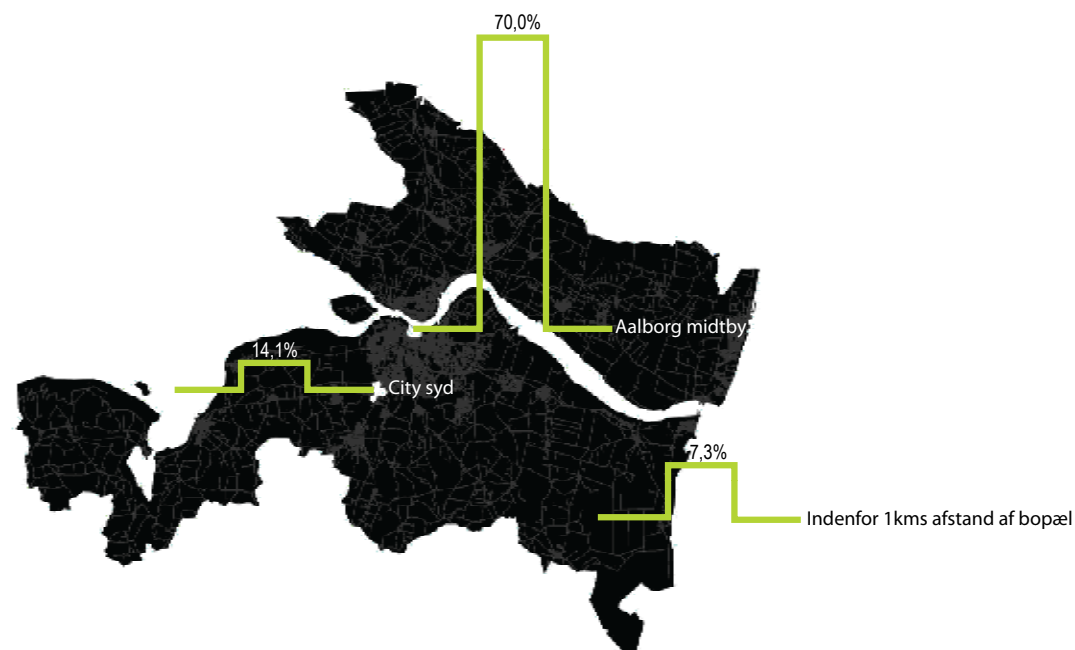
ill. 12 Den procentvise fordeling af hvilke forhold respondenterne finder har den største betydning for byrummene i Aalborg. (n=835, ref. spg.27)

fremtidige opholdssteder

Illustrationerne 13 og 14 viser, hvor respondenterne vil opholde sig i fremtiden, hvis de skal ud med vennerne på henholdsvis en hverdag og en weekenddag. Det ses, at Aalborg midtby helt klart er det mest populære opholdssted både til hverdag (77,7%) og i weekenden (70,0%). Til hverdag er det andet mest populære at opholde sig indenfor en kilometers afstand fra bopælen (18,3%), hvori- mod det i weekenden er mere populært at tage til City syd (14,1%). Denne tendens kan skyldes, at der i weekenden er mere tid til at bevæge sig længere væk fra sin bopæl for at shoppe og "hænge" ud med vennerne.



ill. 13 (n=835, ref. spg.28) Den procentvise fordeling af hvor respondenterne foretrækker at opholde sig, når de går ud med deres venner på hverdage i fremtiden.



ill. 14 (n=835, ref. spg.28) Den procentvise fordeling af hvor respondenterne foretrækker at opholde sig, når de går ud med deres venner på weekenddage i fremtiden.

forbedringer af byrum

I undersøgelsen blev respondenterne spurgt, hvad der vil betyde noget for dem fremover, når de færdes i Aalborgs by- og parkrum. Af svarene, som er illustreret med nedenstående diagram, ses det overraskende nok, at parkerne, gaderne og pladserne er velholdte (15,3%) og renholdte (17,9%) er de vigtigste forhold for respondenterne. Hvorimod det at kunne færdes indendørs (6,4%), at kunne motionere på gader og i parker (5,1%), et fjordbad (4,3%) eller at der er andre af samme type i området (6,9%) ikke har den store interesse.



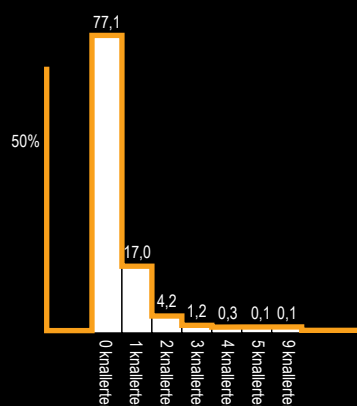
ill. 15 Diagrammet viser respondenternes ønsker til forbedringer af Aalborgs byrum samt en vægtning af de enkelte elementer.. Ref. spg. 29. (n =826)



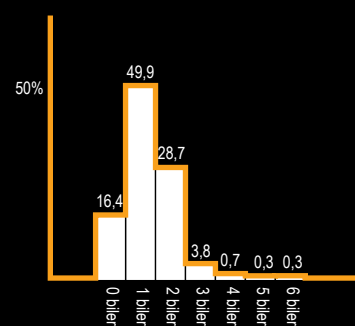


karakteristik af transport

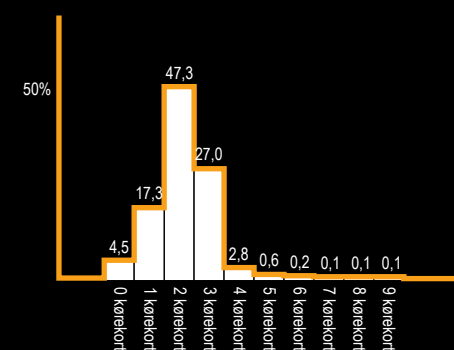
Illustrationerne på denne side er med til at give en generel karakteristik af respondenternes transportforhold og de midler de har til rådighed i forbindelse med transport. Det ses af illustration 16 at 77,1% af respondenternes husstande ingen knallerter har, og at 17% har en knallert. Af illustration 17 ses det, at det hyppigst forekomne antal biler per husstand er 1 (49,9%). På illustration 18 ses det, at der oftest er to kørekort per husstand (47,3), men også at forholdsvis mange husstande har tre kørekort (27%). Af cirkeldiagrammerne nederst på siden ses det, at 86% af respondenterne har egen cykel, men kun 14,6% har egen knallert/scooter og 8% har egen bil. Med hensyn til kørekort har 35,6% knallertkørekort og 41,9% har kørekort til bil. Ses der på den offentlige transport har 51,5% af respondenterne periodekort til enten bus, tog eller anden kollektiv trafik.



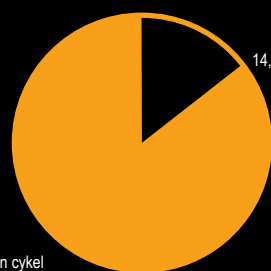
ill. 16 Fordelingen af antal vknallerter/scootere i husstande



ill. 17 Fordeling af antal biler i husstande (n=1011 ref. spg. 16)

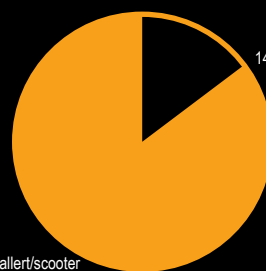


ill. 18 Fordelingen af antal kørekort til bil i husstande (n=1011 ref. spg. 15)



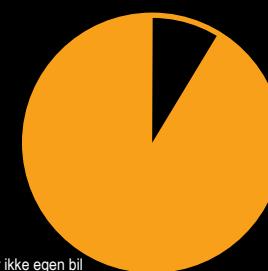
86,0% har egen cykel

ill. 19 Antal der har egen cykel (n=1011 ref. spg. 17)



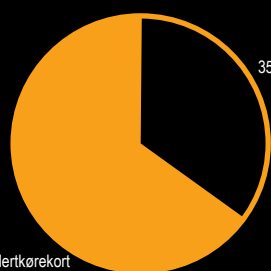
85,4% har ikke egen knallert/scooter

ill. 20. Antal der har egen knallert/scooter (n=1011, ref. spg. 19)



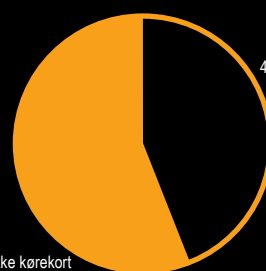
92,0% har ikke egen bil

ill. 21 Antal der har egen bil (n=1011 ref. spg. 14)



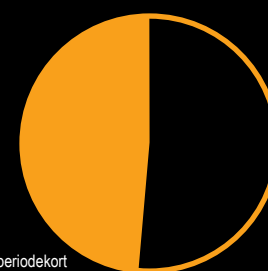
64,4% har ikke knallertkørekort

ill. 22 Antal der har kørekort til knallert/scooter (n=1011, ref. spg.18)



58,1% har ikke kørekort

ill. 23 Antal der har kørekort til bil (n=1011 ref. spg. 13)



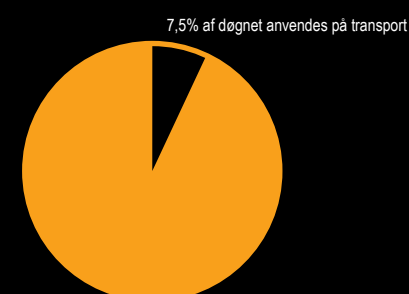
48,5% har ikke periodekort

ill. 24 Antallet der har periodekort til bus, tog eller anden kollektiv trafik (n=1011, ref. spg. 21)

transporttid på et døgn

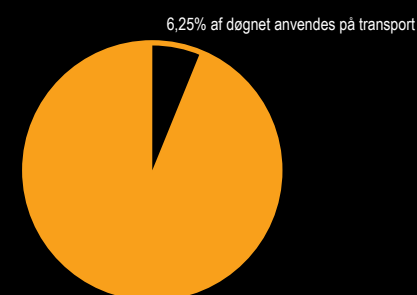
Af illustration 25 og 26 ses, hvor stor en del af døgnet respondenterne i gennemsnit bruger på transport i løbet af et døgn i weekenden og til hverdag. Det ses, at respondenterne i gennemsnit bruger 7,5% af et hverdagsdøgn på transport, hvilket svarer til næsten to timer. På et weekenddøgn er det 6,25% af tiden der bruges til transport, hvilket svarer til halvanden time.

transporttid på et døgn - hverdag



ill.25 Respondenternes gennemsnitlige tidsforbrug på transport i hverdagsdøgn (n=914 ref. spg 26)

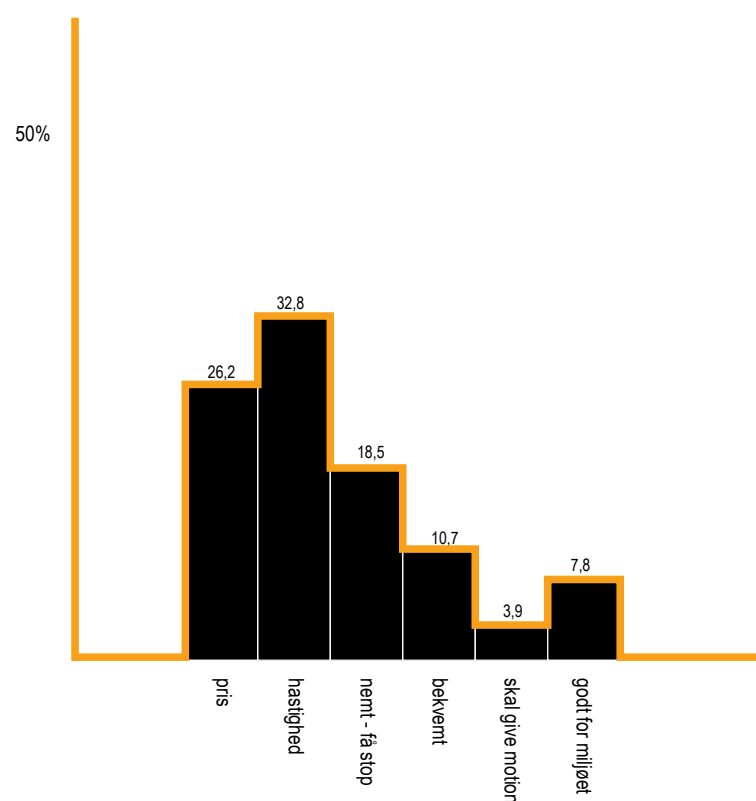
transporttid på et døgn - weekend



ill.26 Respondenternes gennemsnitlige tidsforbrug på transport i weekenddøgn (n=915 ref. spg 26)

valg af transportform

På nedenstående diagram er der vist den procentvise fordeling af hvilke forhold, der har størst betydning for respondenterne, når de skal vælge transportform. Det ses, at den parameter, der har størst betydning for flest respondenter, er hastigheden hvilket hele 32,8% finder vigtigst. Derudover har prisen for transportydelsen også stor betydning for mange (26,3%). De to parametre som færrest respondenter finder, har størst betydning er, at det skal give motion (3,9%), og at det skal være godt for miljøet (7,8%).



ill. 27 Parametre der har indflydelse på valget af transportform. Fordelingen viser ant respondenter ud fra, hvad de tillægger størst betydning (n=957, ref. spg.24)

forbedring af transportforholdene

Respondenterne blev i undersøgelsen spurgt om, hvilke forhold der var vigtigst for dem, hvis de skal kunne komme bedre rundt i Aalborg kommune. Her er det specielt flere busafgange (21,6%) og gratis busser (29,8%), der har størst betydning for flest respondenter. Derimod har det mindre betydning med flere bilfri gader i City (8,3%), gratis bycykler (9%), bilfri midtby i City (9,3%) og flere cykelstier (9,9%). At lave andre busruter har dog nogen betydning for respondenterne (12,2%).



ill. 28 Diagrammet viser respondenternes ønsker til forbedringer af Aalborgs trafikforhold samt en vægtning af de enkelte muligheder. Ref. spg. 25. (n =951)

referenceliste

Anderson, J. (1971) / Space-Time Budgets and Activity Studies in Urban Geography and Planning, Environment and Planning 3 (1971), pp. 353–368.

Andrienko, G.; Andrienko, N. (2006) / Reactions to geovisualization: an experience from a European project, International Journal of Geographical Information Science, Vol. 20, No. 10, November 2006, 1149–1171, http://geovisualisierung.net/geovis_refs/Andrienko_etal.pdf

Andrienko, G.; Andrienko, N. (2007) / Extracting patterns of individual movement behaviour from a massive collection of tracked positions, Workshop on Behaviour Modelling and Interpretation (BMI) <2007, Bremen, <http://publica.fraunhofer.de/eprints/urn:nbn:de:0011-n-625642.pdf>

Friedman, B.; Kahn, P. H.; Borning, A. (2002) / Value Sensitive Design: Theory and Methods, UW CSE Technical Report 02-12-01, <http://www.urbansim.org/papers/vsd-theory-methods-tr.pdf>

General Survey of Park Use using Handy GPS, <http://sciencelinks.jp/j-east/article/200403/000020040303A0851042.php>

Hall, E. T (1966) / The Hidden Dimension. (Garden City, N.Y.: Doubleday, 1966).

Harder, H; Nielsen, T. A. S. ; Bro, P.; Tradisauskas, N. (2008) / Experiences from GPS tracking of visitors in Public Parks in Denmark based on GPS technologies. In: Urbanism on Track : Application of Tracking Technologies in Urbanism. eds. / F.D. van der Hoeven ; J. van Schaick ; S.C. van der Spek ; M.G.J. Smit. IOS Press BV, Amsterdam, The Netherlands, 2008. 9 p. http://vbn.aau.dk/fbspretrieve/13626356/samlet_final_vers20.pdf

Harder, H; Nielsen, T. A. S. ; Lassen, C. ; Godtved, S. (2005) / The potential for the exploration of activity patterns in the urban landscape with GPS-positioning and electronic activity diaries. In: International Conference for integrating Urban Knowledge & Practice : Conference Proceedings. Göteborg, Sverige : Life in the Urban Landscape, 2005. 12 p., <http://vbn.aau.dk/fbspretrieve/453337/Urbanlife2005.pdf>

Jensen, F. S; Guldager, S. /2004) / Den rekreative brug af tre parker i Københavns Kommune – Enghaveparken, Fælledparken og Amager Fælled, 2003-2004. I: http://www.vejpark2.kk.dk/publikationer/pdf/408_KBH_rapport_netversion.pdf

Kwan, M. (2000) / Interactive geovisualization of activity-travel patterns using three-dimensional geographical information systems: a methodological exploration with a large data set, Transportation Research Part C 8 (2000) 185±203, http://geog-www.sbs.ohio-state.edu/faculty/mkwan/Paper/TRC_2000.pdf

Kwan, M. / GIS METHODS IN TIME_GEOGRAPHIC RESEARCH: GEOCOMPUTATION AND GEOVISUALIZATION OF HUMAN ACTIVITY PATTERNS. I: <http://www.blackwell-synergy.com/doi/abs/10.1111/j.0435-3684.2004.00167.x>

Ostermann, F.; Timpf, S. (2007) / Modelling Space Appropriation in Public Parks. I: Department of Geography, University of Zurich, 10th AGILE International Conference on Geographic Information Science 2007, Aalborg University, Denmark, http://www.plan.aau.dk/~enc/AGILE2007/PDF/115_PDF.

Quiroga C. ; Bullock D. (1998) Travel Time Studies with Global Positioning and Geographic Information Systems: An Integrated Methodology, Transportation Research 6C (1998), pp. 101–127. SummaryPlus | Full Text + Links | PDF (1124 K) | View Record in Scopus | Cited By in Scopus (30)

Renenger, A. (2002) / Satellite Tracking and the Right to Privacy, Hastings Law Journal 53 (2002), pp. 549–565. View Record in Scopus | Cited By in Scopus (2)

Rinner, C. (2004) / Three-Dimensional Visualization of Activity-Travel Patterns. I: Department of Geography, University of Toronto, Canada, rinner@geog.utoronto.ca, http://www.ryerson.ca/~crinner/pubs/rinner-3d-vis_full.pdf

Shoyal, N.; Isaacson, M. (2007) / Tracking tourists in the digital age, Annals of Tourism Research, Volume 34, Issue 1, January 2007, Pages 141-15, Elsevier Ltd, http://www.sciencedirect.com/science?_ob=ArticleURL&_udi=B6V7Y-4MRXBBV-9&_user=632453&_rdoc=1&_fmt=high&_orig=search&_sort=d&view=c&_acct=C000032758&_version=1&_urlVersion=0&_userid=632453&md5=b1e42665bb4565878f7349dad42dd5a2

Shoyal, N.; Isaacson, M. / Sequence alignment as a method for Human Activity Analysis in Space and Time. I: Department of Geography, Hebrew University of Jerusalem, Israel

Simonsen, A. K. ; Bro, P. ; Harder, H. (2007) / The precision of the Lommy Phoenix : Tests in various urban environments. 2007, Scientific report, Aalborg University, http://vbn.aau.dk/fbspretrieve/13687440/report_precision.pdf

bilag

spørgeskema

resultater

spørgeskema

Tak fordi du vil deltage i vores websurvey

Spørgsmål 1:

Dit mobiltelefon nummer: (skal angives uden mellemrum)

Spørgsmål 2:

Din E-mail adresse:

Spørgsmål 3:

Fornavn:

Spørgsmål 4:

Mellempnavn:

Spørgsmål 5:

Efternavn:

Spørgsmål 6:

Postnummer og område:

- (1) 9000 Aalborg
- (2) 9020 Aalborg
- (3) 9029 Aalborg
- (4) 9100 Aalborg
- (5) 9200 Aalborg SV
- (6) 9210 Aalborg SØ
- (7) 9220 Aalborg Øst
- (8) 9230 Svenstrup J
- (9) 9240 Nibe

- (10) 9260 Gistrup
- (11) 9270 Klarup
- (12) 9280 Stovorde
- (13) 9293 Kongerslev
- (14) 9300 Sæby
- (15) 9310 Vodskov
- (16) 9320 Hjallerup
- (17) 9330 Dronninglund
- (18) 9340 Asaa

- (19) 9352 Dybvad
- (20) 9362 Gandrup
- (21) 9370 Hals
- (22) 9380 Vestbjerg
- (23) 9381 Sulsted
- (24) 9382 Tylstrup
- (25) 9400 Nørresundby
- (26) 9430 Vadum
- (27) Andet postnummer

Spørgsmål 7:

Gadenavn:

Husnummer:

Etage mm.:

Spørgsmål 8:

Har du adgang til internet hjemme:

- (1) Ja (2) Nej

Spørgsmål 9:

Alder:

- (1) 14 (5) 18 (9) 22
(2) 15 (6) 19 (10) 23
(3) 16 (7) 20
(4) 17 (8) 21

Spørgsmål 10:

Køn:

- (1) Dreng (2) Pige

Spørgsmål 11:

Gymnasium/skole:

- (1) Aalborg Tekniske Skole og Tekniske Gymnasium (6) Aalborg Katedralskole
(2) Aalborg Handelsskole (7) Nørresundby Gymnasium
(3) Skolen i Hammerbakker (8) Aalborg Studenterkursus
(4) Aalborghus Gymnasium (9) International Baccalaureate
(5) Hasseris Gymnasium

Spørgsmål 12:

Klassennummer:

Spørgsmål om din dagligdag og transport:

Spørgsmål 13:

Har du kørekort til bil?

(1) Ja

(2) Nej

Spørgsmål 14:

Har du egen bil?

(1) Ja

(2) Nej

Spørgsmål 15:

Hvor mange i din husstand har kørekort til bil?

(10) 0

(4) 4

(8) 8

(1) 1

(5) 5

(9) 9

(2) 2

(6) 6

(3) 3

(7) 7

Spørgsmål 16:

Hvor mange biler ejer din husstand?

(10) 0

(4) 4

(8) 8

(1) 1

(5) 5

(9) 9

(2) 2

(6) 6

(3) 3

(7) 7

Spørgsmål 17:

Har du egen cykel?

(1) Ja

(2) Nej

Spørgsmål 18:

Har du kørekort til knallert / scooter?

(1) Ja

(2) Nej

Spørgsmål 19:

Har du din egen knallert / scooter?

(1) Ja

(2) Nej

Spørgsmål 20:

Hvor mange knallerter / scootere ejer din husstand?

(10) 0

(4) 4

(8) 8

(1) 1

(5) 5

(9) 9

(2) 2

(6) 6

(3) 3

(7) 7

Spørgsmål 21:

Har du periodekort til bus, tog eller anden kollektiv transport?

(1) Ja

(2) Nej

Spørgsmål 22:

Har du et fritidsjob?

(1) Ja

(2) Nej

Spørgsmål 23:

Angiv det ca. antal km du bevæger dig med disse transportmidler dagligt i løbet af en normal uge (7 dage):

Gang	_____	Tog	_____
Cykel	_____	Bil	_____
Bus	_____	Andet	_____

Spørgsmål 24:

Hvilke forhold tillægger du betydning, når du skal vælge en transportform for at komme rundt i Aalborg kommune?

	størst betydning	nogen betydning	mindre betydning	mindst betydning
Det skal være billigt	(1) <input type="checkbox"/>	(2) <input type="checkbox"/>	(3) <input type="checkbox"/>	(4) <input type="checkbox"/>
Det skal være hurtigt	(1) <input type="checkbox"/>	(2) <input type="checkbox"/>	(3) <input type="checkbox"/>	(4) <input type="checkbox"/>
Det skal være nemt (få stop)	(1) <input type="checkbox"/>	(2) <input type="checkbox"/>	(3) <input type="checkbox"/>	(4) <input type="checkbox"/>
Det skal være bekvemt	(1) <input type="checkbox"/>	(2) <input type="checkbox"/>	(3) <input type="checkbox"/>	(4) <input type="checkbox"/>
Det skal give mig motion	(1) <input type="checkbox"/>	(2) <input type="checkbox"/>	(3) <input type="checkbox"/>	(4) <input type="checkbox"/>
Det skal være miljørigtigt	(1) <input type="checkbox"/>	(2) <input type="checkbox"/>	(3) <input type="checkbox"/>	(4) <input type="checkbox"/>

Spørgsmål 25:

Hvilke forhold vil have betydning, hvis du skal kunne komme bedre rundt i Aalborg kommune?

	størst betydning	nogen betydning	mindre betydning	mindst betydning
Flere cykelstier	(1) <input type="checkbox"/>	(2) <input type="checkbox"/>	(3) <input type="checkbox"/>	(4) <input type="checkbox"/>
Bilfri midtby i City	(1) <input type="checkbox"/>	(2) <input type="checkbox"/>	(3) <input type="checkbox"/>	(4) <input type="checkbox"/>
Flere bilfri gader i City	(1) <input type="checkbox"/>	(2) <input type="checkbox"/>	(3) <input type="checkbox"/>	(4) <input type="checkbox"/>
Gratis bycykler	(1) <input type="checkbox"/>	(2) <input type="checkbox"/>	(3) <input type="checkbox"/>	(4) <input type="checkbox"/>
Gratis busser	(1) <input type="checkbox"/>	(2) <input type="checkbox"/>	(3) <input type="checkbox"/>	(4) <input type="checkbox"/>
Flere busafgange	(1) <input type="checkbox"/>	(2) <input type="checkbox"/>	(3) <input type="checkbox"/>	(4) <input type="checkbox"/>
Andre busruter	(1) <input type="checkbox"/>	(2) <input type="checkbox"/>	(3) <input type="checkbox"/>	(4) <input type="checkbox"/>

Spørgsmål om dit daglige tidsforbrug

Spørgsmål 26:

Hvordan bruger du i gennemsnit timerne på henholdsvis et hverdags døgn (24 timer) og en weekenddøgn (24)?

Hvor mange timer bruger du på transport ?

Hvor mange timer bruger du på at være på skolen?

Hvor mange timer bruger du på at dyrke sport?

Hvor mange timer bruger du på at shoppe, gå på cafe, Mc Donald eller lign.?

Hvor mange timer bruger du på at shoppe, gå på cafe, Mc Donald eller lign. uden for Aalborg City f.eks. i City Syd?

Hvor mange timer bruger du på internettet hjemme hos dig selv?

Hvor mange timer bruger du dagligt på andre ting f.eks. sove, spise læse lektier mm., hjemme hos dig selv?

Spørgsmål til den eksisterende udformning af by- og parkrum i Aalborg

Spørgsmål 27:

Hvad betyder følgende forhold for dig, når du færdes i Aalborgs by- og parkrum?

	størst betydning	nogen betydning	mindre betydning	mindst betydning
At jeg føler mig tryk ved trafikken som f.eks. biler mm.	(1) <input type="checkbox"/>	(2) <input type="checkbox"/>	(3) <input type="checkbox"/>	(4) <input type="checkbox"/>
At jeg føler mig beskyttet mod kriminalitet og vold.	(1) <input type="checkbox"/>	(2) <input type="checkbox"/>	(3) <input type="checkbox"/>	(4) <input type="checkbox"/>
At det ikke blæser eller regner kraftigt i de by- og parkrum, jeg færdes i.	(1) <input type="checkbox"/>	(2) <input type="checkbox"/>	(3) <input type="checkbox"/>	(4) <input type="checkbox"/>
At jeg kan bevæge mig uhindret over vej- fortovs eller pladsbelæggningerne	(1) <input type="checkbox"/>	(2) <input type="checkbox"/>	(3) <input type="checkbox"/>	(4) <input type="checkbox"/>
At jeg har mulighed for at stå og opholde mig.	(1) <input type="checkbox"/>	(2) <input type="checkbox"/>	(3) <input type="checkbox"/>	(4) <input type="checkbox"/>
At jeg har mulighed for at sidde ned på bænke etc.	(1) <input type="checkbox"/>	(2) <input type="checkbox"/>	(3) <input type="checkbox"/>	(4) <input type="checkbox"/>
At jeg kan se på andre og på butikker mm.	(1) <input type="checkbox"/>	(2) <input type="checkbox"/>	(3) <input type="checkbox"/>	(4) <input type="checkbox"/>
At jeg har mulighed for at tale med og høre, hvad andre siger.	(1) <input type="checkbox"/>	(2) <input type="checkbox"/>	(3) <input type="checkbox"/>	(4) <input type="checkbox"/>
At jeg kan jogge, "lege", hoppe, skate og løbe.	(1) <input type="checkbox"/>	(2) <input type="checkbox"/>	(3) <input type="checkbox"/>	(4) <input type="checkbox"/>
At jeg føler, byrummet passer til mig og ikke er for stort og koldt.	(1) <input type="checkbox"/>	(2) <input type="checkbox"/>	(3) <input type="checkbox"/>	(4) <input type="checkbox"/>
At jeg kan nyde vejret f.eks. solen eller stå i skygge.	(1) <input type="checkbox"/>	(2) <input type="checkbox"/>	(3) <input type="checkbox"/>	(4) <input type="checkbox"/>
At jeg synes, at byrummet har et flot design.	(1) <input type="checkbox"/>	(2) <input type="checkbox"/>	(3) <input type="checkbox"/>	(4) <input type="checkbox"/>
At jeg kan gå gennem et grønt område, f.eks. en park.	(1) <input type="checkbox"/>	(2) <input type="checkbox"/>	(3) <input type="checkbox"/>	(4) <input type="checkbox"/>

Spørgsmål 28:

Spørgsmål til den fremtidige udformning af by og parkrum i Aalborg city?

	Aalborg Midtby og City	City Syd og Shoppen	I nærheden af det sted, hvor jeg bor (op til 1 km væk)
Hvor tror du at du vil opholde dig mest når du skal ud med dine venner på en hverdag i fremover?	(1) <input type="checkbox"/>	(2) <input type="checkbox"/>	(3) <input type="checkbox"/>
Hvor tror du at du vil opholde dig mest når du skal ud med dine venner på en weekenddag fremover?	(1) <input type="checkbox"/>	(2) <input type="checkbox"/>	(3) <input type="checkbox"/>

Spørgsmål 29:

Hvad tror du vil betyde noget for dig fremover, når du færdes i Aalborgs by- og parkrum?

	sterst betydning	nogen betydning	mindre betydning	mindst betydning
At jeg f.eks. kan bade i Aalborg City ud til fjorden.	(1) <input type="checkbox"/>	(2) <input type="checkbox"/>	(3) <input type="checkbox"/>	(4) <input type="checkbox"/>
At jeg kan bruge by- og parkrum til andet end at gå rundt i.	(1) <input type="checkbox"/>	(2) <input type="checkbox"/>	(3) <input type="checkbox"/>	(4) <input type="checkbox"/>
At jeg kan motionere mm. i by- og parkrum f.eks. på gader og i parker.	(1) <input type="checkbox"/>	(2) <input type="checkbox"/>	(3) <input type="checkbox"/>	(4) <input type="checkbox"/>
At jeg ikke bliver generet af andre i by- og parkrum	(1) <input type="checkbox"/>	(2) <input type="checkbox"/>	(3) <input type="checkbox"/>	(4) <input type="checkbox"/>
At der kommer flere træer og buske i byrummene.	(1) <input type="checkbox"/>	(2) <input type="checkbox"/>	(3) <input type="checkbox"/>	(4) <input type="checkbox"/>
At jeg føler, at parkerne, gaderne og pladserne er velholdte.	(1) <input type="checkbox"/>	(2) <input type="checkbox"/>	(3) <input type="checkbox"/>	(4) <input type="checkbox"/>
At jeg føler, at parkerne, gaderne og pladserne er renholdte.	(1) <input type="checkbox"/>	(2) <input type="checkbox"/>	(3) <input type="checkbox"/>	(4) <input type="checkbox"/>
At jeg føler, at parkerne, gaderne og pladserne har atmosfære.	(1) <input type="checkbox"/>	(2) <input type="checkbox"/>	(3) <input type="checkbox"/>	(4) <input type="checkbox"/>
At jeg kan gå indendørs (f.eks. i et overdækket center).	(1) <input type="checkbox"/>	(2) <input type="checkbox"/>	(3) <input type="checkbox"/>	(4) <input type="checkbox"/>
At andre ikke føler sig generet af mig og mine venner.	(1) <input type="checkbox"/>	(2) <input type="checkbox"/>	(3) <input type="checkbox"/>	(4) <input type="checkbox"/>
At der er andre af "min type" i de områder, jeg færdes.	(1) <input type="checkbox"/>	(2) <input type="checkbox"/>	(3) <input type="checkbox"/>	(4) <input type="checkbox"/>

Spørgsmål 30:

Jeg bekræfter hermed, at jeg må kontaktes igen med henblik på at deltage i den anden undersøgelse og dermed deltage i lodtrækningen om 10 gavekort til Fona på hver kr. 1.000.

(1) Ja

(2) Nej

Tak for din besvarelse

resultater

Postnummer og område: (ref. Spg. 6)

	Respondenter	Procent
9000 Aalborg	371	34,6%
9020 Aalborg	1	0,1%
9029 Aalborg	0	0,0%
9100 Aalborg	1	0,1%
9200 Aalborg SV	52	4,9%
9210 Aalborg SØ	55	5,1%
9220 Aalborg Øst	59	5,5%
9230 Svenstrup J	29	2,7%
9240 Nibe	39	3,6%
9260 Gistrup	44	4,1%
9270 Klarup	20	1,9%
9280 Storvorde	36	3,4%
9293 Kongerslev	11	1,0%
9300 Sæby	0	0,0%
9310 Vodskov	47	4,4%
9320 Hjallerup	0	0,0%
9330 Dronninglund	0	0,0%
9340 Asaa	0	0,0%
9352 Dybvad	0	0,0%
9362 Gandrup	6	0,6%
9370 Hals	11	1,0%
9380 Vestbjerg	16	1,5%
9381 Sulsted	11	1,0%
9382 Tylstrup	10	0,9%
9400 Nørresundby	93	8,7%
9430 Vadum	21	2,0%
Andet postnummer	138	12,9%
I alt	1.071	100,0%

Har du adgang til internet hjemme: (ref. Spg. 8)

	Respondenter	Procent
Ja	1.018	98,6%
Nej	14	1,4%
I alt	1.032	100,0%

Alder: (ref. Spg. 9)

	Respondenter	Procent
14	0	0,0%
15	3	0,3%
16	136	13,2%
17	284	27,6%
18	307	29,9%
19	151	14,7%
20	52	5,1%
21	27	2,6%
22	23	2,2%
23	45	4,4%
I alt	1.028	100,0%

Køn: (ref. Spg. 10)

	Respondenter	Procent
Dreng	446	43,3%
Pige	585	56,7%
I alt	1.031	100,0%

Gymnasium/skole: (ref. Spg. 11)

	Respondenter	Procent
Aalborg Tekniske Skole og Tekniske Gymnasium	241	23,5%
Aalborg Handelsskole	245	23,9%
Skolen i Hammerbakker	2	0,2%
Aalborghus Gymnasium	99	9,7%
Hasseris Gymnasium	108	10,5%
Aalborg Katedralskole	168	16,4%
Nørresundby Gymnasium	113	11,0%
Aalborg Studenterkursus	37	3,6%
International Baccalaureate	3	0,3%
Aalborg Produktionskole	9	0,9%
I alt	1.025	100,0%

Har du kørekort til bil? (ref. Spg. 13)

	Respondenter	Procent
Ja	424	41,9%
Nej	587	58,1%
I alt	1.011	100,0%

Har du egen bil? (ref. Spg. 14)

	Respondenter	Procent
Ja	80	7,9%
Nej	931	92,1%
I alt	1.011	100,0%

Hvor mange i din husstand har kørekort til bil? (ref. Spg. 15)

	Respondenter	Procent
0	46	4,5%
1	175	17,3%
2	478	47,3%
3	273	27,0%
4	28	2,8%
5	6	0,6%
6	2	0,2%
7	1	0,1%
8	1	0,1%
9	1	0,1%
I alt	1.011	100,0%

Hvor mange biler ejer din husstand? (ref. Spg. 16)

	Respondenter	Procent
0	166	16,4%
1	504	49,8%
2	290	28,7%
3	38	3,8%
4	7	0,7%
5	3	0,3%
6	3	0,3%
7	0	0,0%
8	0	0,0%
9	0	0,0%
I alt	1.011	100,0%

Har du egen cykel? (ref. Spg. 17)

	Respondenter	Procent
Ja	869	86,0%
Nej	142	14,0%
I alt	1.011	100,0%

Har du kørekort til knallert / scooter? (ref. Spg. 18)

	Respondenter	Procent
Ja	360	35,6%
Nej	651	64,4%
I alt	1.011	100,0%

Har du din egen knallert / scooter? (ref. Spg. 19)

	Respondenter	Procent
Ja	148	14,6%
Nej	863	85,4%
I alt	1.011	100,0%

Hvor mange knallerter / scootere ejer din husstand? (ref. Spg. 20)

	Respondenter	Procent
0	774	77,1%
1	171	17,0%
2	42	4,2%
3	12	1,2%
4	3	0,3%
5	1	0,1%
6	0	0,0%
7	0	0,0%
8	0	0,0%
9	1	0,1%
I alt	1.004	100,0%

Har du periodekort til bus, tog eller anden kollektiv transport? (ref. Spg. 21)

	Respondenter	Procent
Ja	521	51,5%
Nej	490	48,5%
I alt	1.011	100,0%

Har du et fritidsjob? (ref. Spg. 22)

	Respondenter	Procent
Ja	690	68,2%
Nej	321	31,8%
I alt	1.011	100,0%

Hvilke forhold tillægger du betydning, når du skal vælge en transportform for at komme rundt i Aalborg kommune? - Det skal være billigt (ref. Spg. 24)

	Respondenter	Procent
størst betydning	484	50,6%
nogen betydning	395	41,3%
mindre betydning	63	6,6%
mindst betydning	15	1,5%
I alt	957	100,0%

Hvilke forhold tillægger du betydning, når du skal vælge en transportform for at komme rundt i Aalborg kommune? - Det skal give mig motion (ref. Spg. 24)

	Respondenter	Procent
størst betydning	72	7,5%
nogen betydning	282	29,5%
mindre betydning	405	42,3%
mindst betydning	198	20,7%
I alt	957	100,0%

Hvilke forhold tillægger du betydning, når du skal vælge en transportform for at komme rundt i Aalborg kommune? - Det skal være hurtigt (ref. Spg. 24)

	Respondenter	Procent
størst betydning	604	63,1%
nogen betydning	309	32,3%
mindre betydning	39	4,1%
mindst betydning	5	0,5%
I alt	957	100,0%

Hvilke forhold tillægger du betydning, når du skal vælge en transportform for at komme rundt i Aalborg kommune? - Det skal være miljørigtigt (ref. Spg. 24)

	Respondenter	Procent
størst betydning	144	15,0%
nogen betydning	322	33,6%
mindre betydning	279	29,2%
mindst betydning	212	22,2%
I alt	957	100,0%

Hvilke forhold tillægger du betydning, når du skal vælge en transportform for at komme rundt i Aalborg kommune? - Det skal være nemt (få stop) (ref. Spg. 24)

	Respondenter	Procent
størst betydning	342	35,7%
nogen betydning	379	39,6%
mindre betydning	193	20,2%
mindst betydning	43	4,5%
I alt	957	100,0%

Hvilke forhold vil have betydning, hvis du skal kunne komme bedre rundt i Aalborg kommune? - Flere cykelstier (ref. Spg. 25)

	Respondenter	Procent
størst betydning	204	21,5%
nogen betydning	266	28,0%
mindre betydning	307	32,2%
mindst betydning	174	18,3%
I alt	951	100,0%

Hvilke forhold tillægger du betydning, når du skal vælge en transportform for at komme rundt i Aalborg kommune? - Det skal være bekvemt (ref. Spg. 24)

	Respondenter	Procent
størst betydning	198	20,7%
nogen betydning	385	40,2%
mindre betydning	323	33,8%
mindst betydning	51	5,3%
I alt	957	100,0%

Hvilke forhold vil have betydning, hvis du skal kunne komme bedre rundt i Aalborg kommune? - Bilfri midtby i City (ref. Spg. 25)

	Respondenter	Procent
størst betydning	192	20,2%
nogen betydning	241	25,3%
mindre betydning	304	32,0%
mindst betydning	214	22,5%
I alt	951	100,0%

Hvilke forhold vil have betydning, hvis du skal kunne komme bedre rundt i Aalborg kommune? - Flere bilfri gader i City (ref. Spg. 25)

	Respondenter	Procent
størst betydning	171	18,0%
nogen betydning	249	26,2%
mindre betydning	320	33,6%
mindst betydning	211	22,2%
I alt	951	100,0%

Hvilke forhold vil have betydning, hvis du skal kunne komme bedre rundt i Aalborg kommune? - Andre busruter (ref. Spg. 25)

	Respondenter	Procent
størst betydning	252	26,5%
nogen betydning	210	22,1%
mindre betydning	296	31,1%
mindst betydning	193	20,3%
I alt	951	100,0%

Hvilke forhold vil have betydning, hvis du skal kunne komme bedre rundt i Aalborg kommune? - Gratis bycykler (ref. Spg. 25)

	Respondenter	Procent
størst betydning	187	19,7%
nogen betydning	208	21,9%
mindre betydning	257	27,0%
mindst betydning	299	31,4%
I alt	951	100,0%

Hvad betyder følgende forhold for dig, når du færdes i Aalborgs by- og parkrum? - At jeg føler mig tryk ved trafikken som f.eks. biler mm. (ref. Spg. 27)

	Respondenter	Procent
størst betydning	247	29,6%
nogen betydning	439	52,6%
mindre betydning	115	13,8%
mindst betydning	34	4,0%
I alt	835	100,0%

Hvilke forhold vil have betydning, hvis du skal kunne komme bedre rundt i Aalborg kommune? - Gratis busser (ref. Spg. 25)

	Respondenter	Procent
størst betydning	615	64,6%
nogen betydning	192	20,2%
mindre betydning	92	9,7%
mindst betydning	52	5,5%
I alt	951	100,0%

Hvad betyder følgende forhold for dig, når du færdes i Aalborgs by- og parkrum? - At jeg føler mig beskyttet mod kriminalitet og vold. (ref. Spg. 27)

	Respondenter	Procent
størst betydning	447	53,5%
nogen betydning	262	31,4%
mindre betydning	89	10,7%
mindst betydning	37	4,4%
I alt	835	100,0%

Hvilke forhold vil have betydning, hvis du skal kunne komme bedre rundt i Aalborg kommune? - Flere busafgange (ref. Spg. 25)

	Respondenter	Procent
størst betydning	446	46,9%
nogen betydning	257	27,0%
mindre betydning	171	18,0%
mindst betydning	77	8,1%
I alt	951	100,0%

Hvad betyder følgende forhold for dig, når du færdes i Aalborgs by- og parkrum? - At det ikke blæser eller regner kraftigt i de by- og parkrum, jeg færdes i. (ref. Spg. 27)

	Respondenter	Procent
størst betydning	165	19,8%
nogen betydning	300	35,9%
mindre betydning	243	29,1%
mindst betydning	127	15,2%
I alt	835	100,0%

Hvad betyder følgende forhold for dig, når du færdes i Aalborgs by- og parkrum? - At jeg kan bevæge mig uhindret over vej- fortovs eller pladsbelægningerne (ref. Spg. 27)

	Respondenter	Procent
størst betydning	210	25,1%
nogen betydning	403	48,3%
mindre betydning	185	22,2%
mindst betydning	37	4,4%
I alt	835	100,0%

Hvad betyder følgende forhold for dig, når du færdes i Aalborgs by- og parkrum? - At jeg har mulighed for at tale med og høre, hvad andre siger. (ref. Spg. 27)

	Respondenter	Procent
størst betydning	249	39,8%
nogen betydning	307	36,8%
mindre betydning	190	22,7%
mindst betydning	89	10,7%
I alt	835	100,0%

Hvad betyder følgende forhold for dig, når du færdes i Aalborgs by- og parkrum? - At jeg har mulighed for at stå og opholde mig. (ref. Spg. 27)

	Respondenter	Procent
størst betydning	169	20,2%
nogen betydning	353	42,3%
mindre betydning	243	29,1%
mindst betydning	70	8,4%
I alt	835	100,0%

Hvad betyder følgende forhold for dig, når du færdes i Aalborgs by- og parkrum? - At jeg kan jogge, "lege", hoppe, skate og løbe. (ref. Spg. 27)

	Respondenter	Procent
størst betydning	106	12,7%
nogen betydning	213	25,5%
mindre betydning	293	35,1%
mindst betydning	223	26,7%
I alt	835	100,0%

Hvad betyder følgende forhold for dig, når du færdes i Aalborgs by- og parkrum? - At jeg har mulighed for at sidde ned på bænke etc. (ref. Spg. 27)

	Respondenter	Procent
størst betydning	171	20,5%
nogen betydning	331	39,6%
mindre betydning	231	27,7%
mindst betydning	102	12,2%
I alt	835	100,0%

Hvad betyder følgende forhold for dig, når du færdes i Aalborgs by- og parkrum? - At jeg føler, byrummet passer til mig og ikke er for stort og koldt. (ref. Spg. 27)

	Respondenter	Procent
størst betydning	168	20,1%
nogen betydning	313	37,5%
mindre betydning	254	30,4%
mindst betydning	100	12,0%
I alt	835	100,0%

Hvad betyder følgende forhold for dig, når du færdes i Aalborgs by- og parkrum? - At jeg kan se på andre og på butikker mm. (ref. Spg. 27)

	Respondenter	Procent
størst betydning	291	34,8%
nogen betydning	372	44,6%
mindre betydning	132	15,8%
mindst betydning	40	4,8%
I alt	835	100,0%

Hvad betyder følgende forhold for dig, når du færdes i Aalborgs by- og parkrum? - At jeg kan nyde vejret f.eks. solen eller stå i skygge. (ref. Spg. 27)

	Respondenter	Procent
størst betydning	262	31,4%
nogen betydning	371	44,4%
mindre betydning	156	18,7%
mindst betydning	46	5,5%
I alt	835	100,0%

Hvad betyder følgende forhold for dig, når du færdes i Aalborgs by- og parkrum? - At jeg synes, at byrummet har et flot design. (ref. Spg. 27)

	Respondenter	Procent
størst betydning	178	21,3%
nogen betydning	354	42,4%
mindre betydning	228	27,3%
mindst betydning	75	9,0%
I alt	835	100,0%

Hvad betyder følgende forhold for dig, når du færdes i Aalborgs by- og parkrum? - At jeg kan gå gennem et grønt område, f.eks. en park. (ref. Spg. 27)

	Respondenter	Procent
størst betydning	295	35,3%
nogen betydning	295	35,3%
mindre betydning	180	21,6%
mindst betydning	65	7,8%
I alt	835	100,0%

Hvor tror du at du vil opholde dig mest når du skal ud med dine venner på en hverdag i fremover? (ref. Spg. 28)

	Respondenter	Procent
Aalborg Midtby og City	640	77,6%
City Syd og Shoppen	33	4,0%
I nærheden af det sted, hvor jeg bor (op til 1 km væk)	152	18,4%
I alt	825	100,0%

Hvor tror du at du vil opholde dig mest når du skal ud med dine venner på en weekenddag fremover? (ref. Spg. 28)

	Respondenter	Procent
Aalborg Midtby og City	649	78,7%
City Syd og Shoppen	60	7,3%
I nærheden af det sted, hvor jeg bor (op til 1 km væk)	116	14,0%
I alt	825	100,0%

Hvad tror du vil betyde noget for dig fremover, når du færdes i Aalborgs by- og parkrum? - At jeg f.eks. kan bade i Aalborg City ud til fjorden. (ref. Spg. 29)

	Respondenter	Procent
størst betydning	99	12,0%
nogen betydning	199	24,1%
mindre betydning	241	29,2%
mindst betydning	287	34,7%
I alt	826	100,0%

Hvad tror du vil betyde noget for dig fremover, når du færdes i Aalborgs by- og parkrum? - At jeg kan bruge by- og parkrum til andet end at gå rundt i. (ref. Spg. 29)

	Respondenter	Procent
størst betydning	172	20,8%
nogen betydning	397	48,1%
mindre betydning	198	24,0%
mindst betydning	59	7,1%
I alt	826	100,0%

Hvad tror du vil betyde noget for dig fremover, når du færdes i Aalborgs by- og parkrum? - At jeg kan motionere mm. i by- og parkrum f.eks. på gader og i parker. (ref. Spg. 29)

	Respondenter	Procent
størst betydning	118	14,3%
nogen betydning	256	31,0%
mindre betydning	303	36,7%
mindst betydning	149	18,0%
I alt	826	100,0%

Hvad tror du vil betyde noget for dig fremover, når du færdes i Aalborgs by- og parkrum? - At jeg ikke bliver generet af andre i by- og parkrum (ref. Spg. 29)

	Respondenter	Procent
størst betydning	164	19,9%
nogen betydning	309	37,4%
mindre betydning	262	31,7%
mindst betydning	91	11,0%
I alt	826	100,0%

Hvad tror du vil betyde noget for dig fremover, når du færdes i Aalborgs by- og parkrum? - At der kommer flere træer og buske i byrummene. (ref. Spg. 29)

	Respondenter	Procent
størst betydning	207	25,1%
nogen betydning	325	39,3%
mindre betydning	227	27,5%
mindst betydning	67	8,1%
I alt	826	100,0%

Hvad tror du vil betyde noget for dig fremover, når du færdes i Aalborgs by- og parkrum? - At jeg kan gå indendørs (f.eks. i et overdækket center). (ref. Spg. 29)

	Respondenter	Procent
størst betydning	148	17,9%
nogen betydning	310	37,5%
mindre betydning	262	31,7%
mindst betydning	106	12,9%
I alt	826	100,0%

Hvad tror du vil betyde noget for dig fremover, når du færdes i Aalborgs by- og parkrum? - At jeg føler, at parkerne, gaderne og pladserne er velholdte. (ref. Spg. 29)

	Respondenter	Procent
størst betydning	354	42,8%
nogen betydning	373	45,2%
mindre betydning	75	9,1%
mindst betydning	24	2,9%
I alt	826	100,0%

Hvad tror du vil betyde noget for dig fremover, når du færdes i Aalborgs by- og parkrum? - At andre ikke føler sig generet af mig og mine venner. (ref. Spg. 29)

	Respondenter	Procent
størst betydning	191	23,1%
nogen betydning	359	43,5%
mindre betydning	194	23,5%
mindst betydning	82	9,9%
I alt	825	100,0%

Hvad tror du vil betyde noget for dig fremover, når du færdes i Aalborgs by- og parkrum? - At jeg føler, at parkerne, gaderne og pladserne er renholdte. (ref. Spg. 29)

	Respondenter	Procent
størst betydning	415	50,2%
nogen betydning	337	40,8%
mindre betydning	53	6,4%
mindst betydning	21	2,6%
I alt	826	100,0%

Hvad tror du vil betyde noget for dig fremover, når du færdes i Aalborgs by- og parkrum? - At der er andre af "min type" i de områder, jeg færdes. (ref. Spg. 29)

	Respondenter	Procent
størst betydning	159	19,3%
nogen betydning	277	33,5%
mindre betydning	251	30,4%
mindst betydning	139	16,8%
I alt	826	100,0%

Hvad tror du vil betyde noget for dig fremover, når du færdes i Aalborgs by- og parkrum? - At jeg føler, at parkerne, gaderne og pladserne har atmosfære. (ref. Spg. 29)

	Respondenter	Procent
størst betydning	292	35,3%
nogen betydning	369	44,7%
mindre betydning	137	16,6%
mindst betydning	28	3,4%
I alt	826	100,0%

