

UN NUEVO COMPLEJO EN LA SECUENCIA CERAMICA DE OXKINTOK: EL CLASICO MEDIO

Carmen Varela Torrecilla

Los resultados obtenidos en la campaña de 1989 han supuesto desde el punto de vista cronológico un reajuste de la secuencia cerámica establecida hasta el momento. La excavación de un basurero con materiales pertenecientes al complejo Oxkintok Regional (550-650 d.C.) ha hecho posible una redefinición de dicho complejo y una asignación cronológica más precisa de los conjuntos cerámicos anteriores y posteriores al denominado Clásico Medio.

Por otro lado se evidencia una clara conexión entre la presencia de rasgos teotihuacanos en el NW de Yucatán y el complejo Oxkintok Regional, tanto en la cerámica como en la arquitectura a la cual aparece asociada.

Los trabajos de campo realizados durante 1988 pusieron al descubierto una serie de enterramientos cuyo ajuar cerámico pertenecía al Clásico Medio (Varela, 1989). Estos hallazgos fueron los que motivaron

el que en la temporada de 1989, teniendo en cuenta las descripciones de Brainerd (1958: 13-14) de la trinchera T-2, se planteara una ampliación de dicha trinchera, ya que los rasgos del material cerámico por él descrito parecían coincidir con los de los ajuares cerámicos hallados en la campaña anterior.

Con esta operación (MA-Plataforma Basal/Pozo 3), se liberó de escombros una escalinata, y en la esquina que formaba con el paramento norte de la plataforma apareció un basurero de dos metros de potencia que formaba un depósito cultural homogéneo y que correspondía al Complejo Oxkintok Regional. Al mismo tiempo la presencia en el Museo Regional de Yucatán de vasijas pertenecientes al mismo período, algunas con procedencia relativamente bien establecida, nos ha permitido enriquecer la descripción e interpretación, del complejo y ampliar la distribución conocida hacia el Norte (Schmidt y Varela, 1989).

Dada la gran cantidad de materiales extraídos en MA-Plataforma Basal/Pozo 3 aún no ha sido completado su análisis por lo que se presentará una breve descripción del mismo por vajillas y grupos cerámicos según el sistema Tipo-Variedad (Smith, Willey y Gifford, 1960: 330-340).

Por otro lado se expondrán los resultados del análisis de un total: de 3.443 tiestos resultantes de los trabajos de excavación de la campaña 1989 según la estructura planteada en anteriores publicaciones (Varela, 1989: 78).

Cerámica y Cronología

El estudio de los materiales aportados por la excavación de MA-Plataforma Basal/Pozo 3 así como otros hallazgos (Tumba 7 de la estructura CA 5) ha tenido como consecuencia un reajuste de la secuencia cerámica planteada hasta ahora por el Proyecto Oxkintok.

Este reajuste afecta fundamentalmente a los períodos Cochuah y Motul, esto es, al Clásico Temprano y Tardío. El período Cochuah reduce su extensión en cincuenta años (300-550 d.C.), momento en el que se sitúa la aparición del complejo Oxkintok Regional relacionado con la aparición del Proto-Puuc en el sitio (550-650 d.C.).

El complejo Motul se relaciona con la fase final de Proto-Puuc (650-750 d.C. y, tanto técnica como estilísticamente representa una fase de transición al complejo precedente (Cehpech).

Por otro lado, el análisis cronológico de una muestra del material cerámico obtenido en las excavaciones de la campaña 1989 (3.443 tiestos) se expondrá

como en anteriores ocasiones, atendiendo a la nomenclatura utilizada por el Proyecto Oxkintok (Varela, 1989: 78).

Grupo May Estructura MA 1 MA 1-1/Pozo 3

Este pozo localizado en la esquina NW de la estructura MA1, junto al cuarto 2, presentó una acumulación anormal de material cerámico, mezclado con restos de estuco y obsidiana. Un total de 533 tiestos, fueron extraídos de una superficie de 2 x 2 metros, en un nivel de 15 cm. de profundidad.

Cronológicamente, la cerámica se ubica entre el complejo Cochuah (300-550 d.C.) y el Tases (1200-1300 d.C.). Como es habitual en los niveles superficiales del yacimiento el mayor porcentaje de aparición corresponde al complejo Cehpech (750-1000 d.C.) con un 85%.

MA 1-1/Pozo 3

En este nivel sólo se obtuvieron cinco tiestos, de los cuales cuatro pertenecen al Formativo Tardío y una al Clásico Temprano.

MA 1-1 (14)/II, III, IV

Esta operación se realizó en el cuarto N., esquina NW., de la subestructura que cubre la pirámide MA 1. De los cuatro niveles hallados bajo un suelo de estuco pintado, sólo se obtuvo material cerámico de los tres últimos, perteneciendo todo él al complejo Cochuán.

MA 1-1 (15)/I/Ofrenda 8

El material cerámico apareció bajo MA 1-1 (14), en un cuarto relleno intencionalmente de piedras y parece constituir una "ofrenda de cierre".

Se trata de una gran vasija de base anular, paredes rectas ligeramente convergentes y borde engrosado al exterior (2.5YR 5/8 4/8).

Se halló resquebrajada y fracturada en el borde; en el interior se encontraron huesos muy fragmentados, varias cuentas de jade y una figurilla femenina con huellas de quemado en las extremidades inferiores. Por sus dimensiones, la falta de erosión (por uso), su contenido y la falta de apéndices que permitan su manipulación es factible que fuera hecha especialmente para destinarla a un uso ritual y/o funerario. (fig. 1).

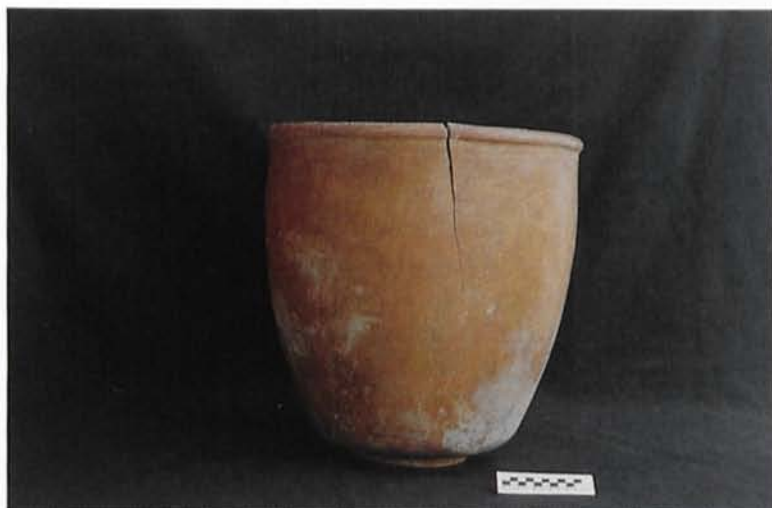


Fig. 1.— Vasija hallada en MA 1 Sub ofrenda 8.

El tipo y la variedad de la vasija están por establecer y tentativamente su cronología se ha situado entre el 550-650 d.C., dentro del complejo Oxkintok Regional, es decir, sería contemporánea con el cierre de la subestructura de MA 1 y su deposición como ofrenda, anterior a los entierros 2, 3 y 4 situados bajo el templo que corona la pirámide (ver Fernández y Muñoz en este volumen).

En el relleno de piedras, junto a la vasija, apareció un fragmento de base de cajete del grupo Kochol Negro (complejo Oxkintok Regional).

MA 1-1 (16)/I, II, III

El material de esta suboperación proviene de la habitación localizada encima del tablero superior de la cara W. de MA 1. Del primer nivel sólo se obtuvieron dos tiestos, uno perteneciente al complejo Motul y otro al Oxkintok Regional. En el segundo nivel se hallaron 29 tiestos. Un 76% pertenecían al complejo Cochuah el resto no pudieron ser identificados debido al alto grado de erosión y fragmentación que presentaban. En el nivel III, el 96,3% pertenecía el complejo Cochuah y el 3,7% al Chicanel.

MA 1-1 (17)/III

Esta suboperación corresponde a un cuarto paralelo a MA 1-1 (16), en la cara Este. El 95% de un total de 50 tiestos se ubican en el complejo Cochuah, perteneciendo el 5% restante al Oxkintok Regional.

MA 1-1 (18)/Relleno

Material cerámico de esta suboperación proviene

del relleno situado entre la estructura y la subestructura de MA 1. Se analizaron 11 tiestos, correspondiendo todos al complejo Cochuah.

Estructura MA 3 MA e-1 (1)/D

Se analizaron 105 tiestos, de los cuales el 99% pertenecían al complejo Cehpech. Se halló un solo tiesto policromo (Timucuy Naranja Policromo) del complejo Cochuah.

Estructura MA 7 MA 7-1 (3)/I

La suboperación se localiza en la esquina NW. de MA 7. El material se hallaba mezclado, extendiéndose su cronología desde el complejo Chicanel hasta el Cehpech, aunque en su mayoría (87% de 96 tiestos) correspondía al complejo Cochuah.

MA 7-1 (4)/I

El pozo se localiza en el centro de la cara W de MA 7. Toda la cerámica pertenece al complejo Cochuah (13 tiestos).

Estructura MA 12 MA 12-1 (2)/I

De un total de 9 tiestos el 75% correspondía al período Motul, distribuyéndose el tanto por ciento restante entre los complejos Cehpech y Cochuah.

Grupo Ah Canul Estructura CA 5 CA 5-1/DN

En esta fachada nos volvemos a encontrar con el mismo fenómeno que en la fachada N de la estructura CA 6, se detecta la presencia de incensarios pertenecientes a los complejos Motul y Cehpech, aunque en este caso faltan las ofrendas postclásicas. La mayoría de los tiestos pertenecen al complejo Cehpech (97.9%).

CA 5-1/C.1

El material fue hallado entre los escombros que cubrían el cuarto 1 de la estructura. De un total de 384 tiestos, 47.3 se ubican en el complejo Cehpech, 43.2 en el Motul, correspondiendo el porcentaje restante a los complejos Oxkintok Regional y Cochuah.

CA 5-1 (1)/C.1, sobre el piso

Entre el material cerámico, merece la pena destacar la aparición de tres fragmentos de incensario Chen Mul Modelado (Tases), incensarios Oxkutzcab Aplicado (Cehpech) y Acanceh Aplicado-Impreso (Motul) junto a restos de ceniza y carbón. Parece que por algún motivo esta zona fue utilizada para depositar ofrendas durante un largo lapso de tiempo.

CA 5-1 (1)/III

De un total de 34 tiestos, el 70% corresponde al complejo Motul y el resto al Oxkintok Regional.

CA 5-1 (2)/IV

Todo el material correspondiente al complejo Motul.

CA 5-1/III

Los 13 tiestos hallados pertenecen al complejo Motul.

CA 5-1(5)1/Tumba 7

La tumba 7 presentó el mayor ajuar cerámico hallado hasta ahora en Oxkintok. Está compuesto por

siete piezas completas de cerámica cuya cronología se sitúa entre el 650-750 d.C. (Complejo Motul):

1.— Cajete de base anular con decoración chorreada en negro sobre el borde y en la base. Paredes de grosor medio, curvo-convergentes. Borde plano y engobe pizarra color crema claro (10YR 5/8 5/6). Presenta una línea negra alrededor del borde interior y exterior muy perdida (10YR 5/2). Tipo Chemax Negro sobre Pizarra/V. Chemax.

2.— Olla de cuerpo globular y cuello recto-divergente. Presenta una acanaladura a un tercio de la base, a partir de la cual aparecen una serie de estrias y desaparece el engobe (10YR 7/4 7/3). Base rehundida. Engobe color ante claro (10YR 5/6), con manchas de cocción grises y negras (10YR 5/2; 7.5YR 3/0).

3.— Cajete de silueta compuesta, cuerpo globuloso con decoración incisa-peinada y base plana. Presenta una banda de unguilaciones que separa el cuello del cuerpo. Borde recto-redondeado. Engobe negro (5YR 2/1). Pasta de textura media-fina de color naranja (5YR 6/8; .5YR 6/8).

4.— Vaso trilobulado con decoración inciso-acanalada y diferente diseño en cada lóbulo. (fig. 2)
a.— Acanaladuras verticales que llegan hasta el borde.

b.— Acanaladuras transversales formando un diseño romboidal posterior a la incisión peinada primaria.

c.— Incisión peinada primaria sobre la que se disponen cuatro bandas paralelas proporcionalmente efectuadas con el mismo instrumento que utilizaron para el peinado. Así se produjeron incisiones alternas que finalizan con un resalte de la propia materia arcillosa desalojada.

En los lóbulos 2 y 3 la decoración se inicia a partir de una línea incisa paralela al borde que separa una banda sin decoración. Borde plano ligeramente exvasado al exterior. Base plana, sin engobe y mal alisada.

Engobe negro-café, poco homogéneo (7.5YR 2/0 3/0). Pasta de color café claro (10YR 5/3). Parece que hubo cocción diferencial intencionada, ya que el lóbulo 1 presenta en toda su superficie, el mismo color que la pasta.

5.— Cajete trípode miniatura de soportes mazizos cónico-redondeados. Paredes recto-divergentes y borde redondeado apuntado al exterior. Engobe negro-café (2.5YR 2/2, 3/3).

Presenta manchas de cocción de color ante y rojo. Pasta naranja de textura media-fina y degreasante medio de calcita blanca y gris (2. 5YR 6/8 6/6).

6.— Cajete trípode de soportes mazizos cónico-redondeados, paredes recto-divergentes muy exvasadas al exterior. Engobe de color ante-crema (10YR 3/4

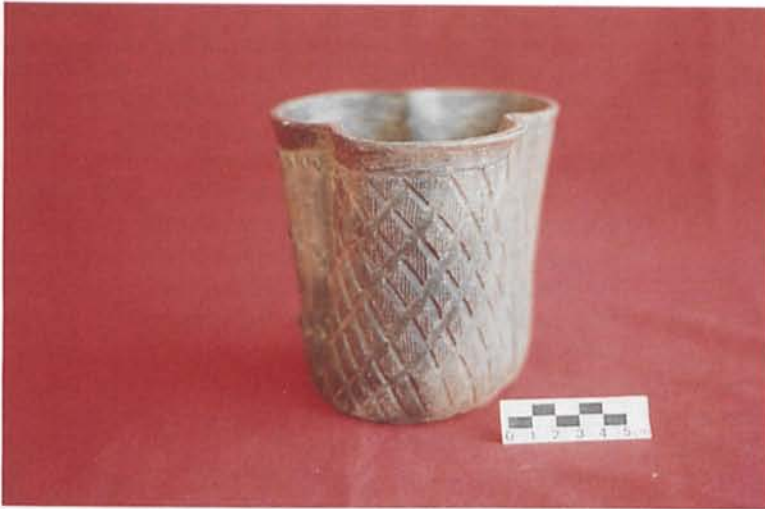


Fig. 2.— Vaso trilobulado de cerámica negra fina (Complejo Motul), hallado en la tumba 7 de la estructura CA 5.

6/3 7/6). Presenta manchas de cocción naranjas tanto en el exterior (10YR 5/1; 5R 4/1), como en el interior (2.5YR 6/8). Base estriada sin engobe.

7.— Cajete trípode de similares características al 6.

Estructura CA 6 CA 6-1 (27)/I

Los 52 tiestos asociados al ofrenda 6 pertenecen al complejo Motul.

Pozos de plaza CA/Pozo de plaza 5

El material estaba revuelto y muy fragmentado.

Aparece representado desde el complejo Cochuah hasta el Sotuta. El 93% de la cerámica pertenece al complejo Cehpech.

CA/Pozo de Plaza 7

De un total de 59 tiestos, 90% corresponden al complejo Cehpech y un 10% al Motul.

CA/Pozo de plaza 8

Sólo 26 tiestos, 99% Cehpech y 1% por identificar.

CA/Pozo de Plaza 9

De 30 tiestos, el 90% Cehpech y el 10% Motul.

CA/Pozo de Plaza 10

Un total de 27 tiestos, 90% Cehpech y 10% Motul.

Como puede observarse por los resultados parece que esta plaza pudo ser construida en el período Cehpech, ya que este complejo constituye en todos los pozos efectuados más del 90%.

Grupo Dzib Estructura DZ 5 DZ 5/D

Como suele ser habitual en los niveles de derrumbe de todo el yacimiento, el material abarca un largo lapso de tiempo, desde el complejo Cochuah hasta el Cehpech, siendo mayoritario este último (97.8% en un total de 790 fragmentos).

DZ 5-1 (1)/I

Se hallaron tan solo cinco tiestos, todos correspondían al complejo Cochuah.

DZ 5-1 (2)/I

Un total de ocho fragmentos, 50%. Cochuah y 50% Cehpech.

DZ 5-1 (3)/I

Esta suboperación destaca por la aparición de tiestos Chicanel, 80% de un total de 14. El porcentaje restante pertenece a los complejos Cehpech y Motul.

DZ 5-1 (3)/IV

Se hallaron 12 tiestos, el 80% Motul y el 20% Cochuah.

Al no estar finalizado el análisis de todos los niveles en las distintas suboperaciones, resulta imposible, por el momento, tratar de establecer ningún tipo de correlación estratigráfica entre los mismos, por lo que nos hemos limitado a reflejar los datos parciales.

Pozos de plaza DZ/Pozo de Plaza 1/I

El 100% de la cerámica correspondía al complejo Chicanel.

DZ/Pozo de Plaza 1/II

Entre el material cerámico, apareció un fragmento reutilizado en forma circular (¿tejo?). Presentaba una perforación central que no llegó a terminarse. Está quemado por lo que es imposible reconocer el tipo al que pertenece aunque la pasta y la cerosidad del engobe nos hace inclinarnos por una cronología Formativo Tardío (300 a.C. -300 d.C.).

Merece la pena destacar la aparición en este nivel de fragmentos pertenecientes al complejo Cochuah (40% de un total de 11 tiestos).

DZ/Pozo de Plaza 2/I

En esta ocasión, el material apareció revuelto. De 40 tiestos el 80% pertenece al complejo Cehpech, el 15% al Cochuah y 5% al Motul.

Estructura DZ 12 DZ 12-1/D

Se obtuvieron 106 fragmentos en las labores de desescombro, perteneciendo el 90% al complejo Cehpech.

DZ 12-1 (4)

El 100% de los 132 tiestos pertenecía al Complejo Motul.

Satunsat

Todos los tiestos analizados provienen de las operaciones de limpieza del piso bajo, donde es constante la mezcla de materiales de los complejos Cehpech y Motul, aunque es predominante el segundo período mencionado.

SA 1-1/II/Ofrenda

Esta ofrenda, encontrada bajo el piso de estuco del cuarto 8, consiste en una urna cineraria con tapa, de forma troncocónica. Las paredes son rectas, de grosor medio y el borde recto-redondeado, remetido para el encaje de la tapa.

El engobe exterior e interior es de color crema claro (10YR 7/3, 7/2). Tanto el cuerpo como la tapa están decorados con pintura negra (7.5YR 2/0; 2.5 2/0).

Comenzando por la base, el tercio inferior se halla decorado con bandas gruesas en sentido vertical,

delimitadas por dos bandas paralelas dispuestas horizontalmente. Sobre estas, ocupando casi toda la superficie del cuerpo, representaron dos flores y lo que parece una punta de lanza en trazo grueso y simple. Estos motivos figurativos están delimitados en la parte superior por dos bandas paralelas en sentido horizontal, próximas al borde. (fig. 3)

La tapa, de forma circular, presenta en la cara externa una serie de pinceladas paralelas que convergen hacia un motivo central circular. Las paredes están decoradas con puntuaciones gruesas.

Su asignación cronológica está aún por determinar, aunque por sus características estilísticas nos inclinamos por los momentos finales del complejo Motul (750 d.C.). La existencia de fragmentos de similares características hallados en niveles superficiales del yacimiento (estructura MA 1) y de un ejemplar en las bodegas del Museo Regional de Yucatán (9), sin referencia estratigráfica, nos ayudan mucho en su ubicación temporal.

Esperamos en publicaciones posteriores poder confirmar esta hipótesis, ya que técnica y estilísticamente este tipo, aún por designar, parece anteceder al característico Sacalum Negro sobre Pizarra del complejo Cehpech.

El complejo de Oxkintok regional

Este complejo fue descrito por primera vez en el estudio que, sobre la cerámica arqueológica de Yuca-

tán, publicó G.W. Brainerd (1958). La información provenía de una de las cuatro trincheras, la T-2, que junto con Pollock y Shook realizó en Oxkintok en 1940.

Los materiales resultantes de los cuatro últimos niveles fueron examinados por R.E. Smith quien sugirió una relación sincrónica con la fase Tzakol 3 de Uaxactún (1976: 14). Brainerd subrayaba la escasa conexión de este complejo con las demás tradiciones anteriores o contemporáneas de Yucatán, ya que no había encontrado huellas del mismo en ninguno de los sitios por él muestrados. Únicamente las cerámicas halladas en la trinchera efectuada frente al friso de estilo teotihuacano de Acanceh mostraban una cierta similitud con las Oxkintok (1976: 91).

Estas circunstancias le llevaron a considerar que el complejo Oxkintok Regional era casi "único" en la secuencia cerámica de Yucatán, antecediendo a los conjuntos hallados en Dzibilchaltun, que a su vez precedían al florecimiento de la Pizarra Puuc (1976: 14). Su características formales, así como la homogeneidad del conjunto en el que predominaban las vajillas monocromas con una decoración muy escasa, situaban al complejo como antecedente de la cerámica Pizarra con un desarrollo distinto de las tradiciones halladas al oriente de la península (Coba y Yaxuná) que mostraban nexos estrechos con el Petén Central (1976: 14).

A pesar de las continuas investigaciones realizadas en las últimas décadas en el occidente de la pe-



Fig. 3.— Urna cineraria de la ofrenda 7 hallada en el Satunsat (Complejo Motul).

nínsula de Yucatán, poca o ninguna información sobre dicho complejo fue aportada. Ball (1979: 23) reitera la escasez de información sobre este, período cuyas características prefiguran las del Clásico Tardío o Período Temprano II (600-770 d.C.), aunque "la continuidad entre ambos aún debe ser establecida" (1979: 23).

Actualmente el inicio de excavaciones a gran escala en el centro de Oxkintok ha aumentado la cantidad y calidad del material cerámico asociado al complejo Oxkintok Regional. Los entierros descubiertos en 1988 aportaron una colección de vasijas monócromas cuyas características correspondían a las señaladas por Brainerd para el mencionado complejo. La aparente falta de material similar en el sitio nos llevó a investigar en los fondos del Museo Regional de Yucatán y en las monografías de las excavaciones realizadas en las últimas décadas en zonas adyacentes al yacimiento.

Dzibilchaltún fue el único sitio que presentaba entierros con vasijas iguales a las nuestras (Varela, 1989: 79; Schmidt y Varela, 1989). Por otro lado, en la secuencia cerámica preliminar del yacimiento, M. Simmons describe un conjunto de vasijas monócromas que corresponden a la fase Piim Tardío, cronológica y formalmente contemporáneas del complejo Oxkintok Regional¹.

Estas similitudes no afectan solamente a la cerámica sino que al igual que ocurre en Oxkintok, en la estructura MA 1, los entierros se efectuaron casi al mismo tiempo y probablemente poco antes de la remodelación de la plataforma que se efectuó en un estilo talud-tablero siguiendo cánones teotihuacanos (Andrews y Andrews, 1980: 74). Conviene aclarar, sin embargo, que en Oxkintok los entierros son inmediatamente posteriores a la remodelación que presenta talud-tablero de la subestructura y anteriores a una remodelación fechada en una fase temprana del Proto-Puuc (550-650 d.C.) (Fernández y Muñoz en este volumen), mientras en Dzibilchaltún la remodelación con características teotihuacanas se fecha en el Período Temprano II (600-700 d.C.).

Como anunciamos en la introducción, la escasez de información nos condujo a la excavación en la presente temporada de una ampliación de la trinchera T-2 de Brainerd, denominada MA-Plataforma Basal/Pozo 3.

La operación se planteó tomando como punto de referencia la esquina formada por la unión del para-

mento Oeste de la plaza norte del grupo May y el paramento Norte de la plaza Oeste del mismo grupo.

En la mitad Este de dicha operación, en dirección N-S se puso al descubierto una escalera de 2,10 metros de ancho, adosada al paramento W de la plataforma. Sobre esta escalinata construida con sillares de buena factura se documentó una remodelación más tardía mediante la cual estrecharon la escalera 0,50 metros. La nueva escalera estaba formada por sillares muy irregulares unidos con sascab y rematada en su cara externa por lajas que delimitan su anchura frente a la escalera primitiva (*fig. 4 y 5*). En el espacio delimitado por el paramento Norte de la plataforma y la primera escalinata (1,75 × 2,44 metros), el nivel vegetal constituido por tierra negra mezclada con cantos pequeños, piedras de derrumbe y sascab, cambió por un nivel de tierra más arenosa de color gris-pardo donde aparecían mezclados cantos pequeños y fragmentos cerámicos (a 0,95 metros de profundidad).

Este nivel II se excavó por niveles artificiales de 20 cm., llegando hasta los 2,70 metros de profundidad. La abundancia de material cerámico, huesos e industria lítica así como restos de carbón caracterizaron a este depósito como un basurero. El nivel III estaba formado por un suelo natural de sascab, para comprobarlo se profundizó hasta los 3,15 metros dando por finalizada la operación.

Salvo en el primer nivel artificial, donde aparecían mezclados materiales de distinta cronología (Cehpech, Motul y Oxkintok Regional) el resto del depósito presentó un conjunto cerámico homogéneo que correspondía al complejo descrito por Brainerd y que el autor denominó Oxkintok Regional.

La asignación cronológica al Clásico Medio (550-650 d.C.) se confirma por la aparición, en el relleno de la primera escalinata que se asentaba sobre el nivel III de sascab, de tiestos pertenecientes al complejo Cochuan, caracterizado por la decoración polícroma con cajetes de base anular con pestaña basal (Timucuy Naranja Polícromo) y la abundancia de cerámica monócroma naranja (Aguila Naranja).

Estos tiestos, aunque escasos (14 en total), presentan las mismas características que los hallados en el depósito asociado a la estructura MA 7 con nexos estilísticos con el Petén Central.

La conexión entre uno y otro conjunto cerámico (Cochuah-Oxkintok Regional) se establece a través del grupo Maxcanú Ante que aparece en los dos períodos aunque con formas distintas. Mientras en el primero las formas predominantes asociadas son cuencos semiesféricos con base anular y cajetes con pestaña basal, en el segundo predominan las grandes ollas

¹Queremos agradecer al Dr. E.W. Andrews V su amabilidad al cedernos el manuscrito inédito de M. Simmons.



Fig. 4.— Inicio de la operación MA-Plataforma Basal/Pozo 3.

de borde evertido al exterior con base rehundida y paredes delgadas. También sigue predominando la monocromía en naranja pero con cajetes trípodes con ángulo basal que incorporan entre los tipos de soportes patas losas de estilo teotihuacano que desaparecerán en los períodos siguientes.

Asimismo también continúa el grupo Balanza Negro con la aparición de cilindros trípodes que también incorporan soportes losa de estilo teohihuacano.

Estas características son las únicas que conectan los dos complejos. La “nueva” manufactura cerámica se torna mucho más funcional abandonando prácticamente la policromía e incorpora decoración aplicada a las denominadas “vajillas finas”. Los motivos suelen ser zoomorfos, granos de cacao, barras dispuestas en sentido vertical y más raramente caritas humanas de estilo teotihuacano. Las acanaladuras y la incisión también son frecuentes en este tipo de vajillas.

La decoración pintada parece reducirse a la bicromía negro sobre naranja y relegarse a vajillas más toscas o de “servicio”². No hemos encontrado ningún fragmento policromo asociado a nuestro conjunto, sal-

vo cinco tientos que aparecieron en la primera capa revuelta y que por la delgadez de sus paredes, la pasta y el estilo parecen corresponder a la fase posterior Motul (650-750 d.C.).

Así pues, aunque aceptamos la cronología propuesta por Brainerd, es decir, el desarrollo del complejo Oxkintok Regional es contemporáneo a la fase Tzakol 3 de Uaxactún, al contrario que en esta última, la policromía prácticamente desaparece, fenómeno que no ocurre en el oriente de la península donde el parece continuar la tradición (Brainerd, 1958, Robles, 1980).

No estamos de acuerdo con la descripción de Ball (1979: 22) hace de este período, ya que los engobes predominantes oscilan entre el amarillo ante y el naranja oscuro para las vajillas de “servicio” y el engobe

²Utilizamos esta expresión en el sentido que le dan Boucher y Palomo (1987). Es decir, se denominan así por su alto grado de estandarización que implica un uso más difundido y una accesibilidad mayor al común de la población.

marrón³ es más bien escaso en este período, aunque si es verdad que hay un declive paralelo del engobe rojo tan popular en el complejo Chicamel y que prácticamente desaparece en el Clásico Temprano y Medio. En cuanto al tipo Titue Naranja Polícromo no hemos encontrado ningún tiesto entre los cerca de 2.500 tiestos que componen el depósito MA-Plataforma Basal/Pozo 3, ni aparece asociado a ninguno de nuestros enterramientos y otras colecciones contemporáneas identificadas en el Museo Regional de Yucatán (Schmidt y Varela, 1989).

Su "más" frecuente aparición en el oriente de la península yucateca (Coba, El Meco, Robles, 1980) parece abogar por una producción originaria de esta zona con un desarrollo distinto en la tradición cerámica al mantener lazos más evidentes en el Petén Central.

³ Los valores Munsell del tipo Maxcanú Ante oscilan entre 10 YR 7/6 y 5 YR 6/8.

La aparición de un cajete Titue Naranja Polícromo, V. Camichin en el entierro 3 de la estructura 612 de Dzibichaltún, situado cronológicamente en la fase Piin Tardío puede deberse por tanto a dos razones:

— que la vasija se enterrara cuando ya había cambiado el cuadro cerámico general, puesto que este tipo ya estaba presente en depósito debajo de la primera fase de construcción de la estructura (Andrews y Andrews 1980: 68-69).

— que la vasija provenga del oriente de Yucatán donde todavía en estas fechas se continuaba con la tradición cerámica ligada al centro del Petén. Un análisis de los elementos traza de la pasta de dicha vasija y las de Cobá, por ejemplo, permitiría confirmar o desmentir esta hipótesis.

Como hemos mencionado anteriormente aunque se ha delimitado las características generales del complejo Oxkintok Regional el análisis cerámico de MA-Plataforma Basal/Pozo 3 aún está en vías de elabora-



Fig. 5.— Vista del paramento W de la primera escalinata puesta al descubierto en la operación MA-Plataforma Basal/Pozo 3.



Fig. 6.— Fragmento de olla del tipo Maxcanú ante, V. Maxcanú, extraído de MA. Plataforma Basal/Pozo 3.



ción por lo que presentamos una breve descripción de los grupos que componen dicho complejo⁴.

Brainerd distingue en la fase regional dos grandes conjuntos cerámicos denominados "Medium and Coarse Monochrome" y "Regional Thin Monochrome".

⁴La descripción fue presentada por el Dr. P. Schmidt y la autora, en el Primer Congreso Internacional de Mayistas, celebrado en San Cristóbal de Las Casas, Chiapas (México), en agosto de 1989.

El primero está compuesto al menos por tres grupos:

— Maxcanú Ante (fig. 6), al que pertenecen las grandes ollas de paredes delgadas, cuerpo bicónico, borde evertido al exterior y base rehundida, aunque existen ejemplos con base anular y borde directo redondeado como el hallado en Uayalceh (Schmidt y Varela, 1989) (fig. 7). Otras formas asociadas son los cajetes trípoles de ángulo basal en z, paredes recto-divergentes de grosor medio y borde plano redondeado y/o biselado.



Fig. 7.— Urna cineraria tipo Maxcanú Ante, V. Maxcanú de Huayalceh (Yucatán).

— Hunabchen Naranja, la forma más característica de este grupo son los cajetes de ángulo basal en z como los mencionados para el grupo Maxcanú Ante, con soportes cónico-redondeados con perforación o sin ella y tipo losa con perforaciones de estilo teotihuacano (fig. 8), pueden tener base anular. También aparecen ollas similares al grupo Maxcanú Ante.



Fig. 8.— Soportes laja de "estilo" teotihuacano del tipo Hunabchén Naranja, V. Hunabchén hallados durante la excavación de MA-Plataforma Basal/Pozo 3.

— Kanachén Negro, a este grupo pertenecen los cajetes de paredes recto-divergentes, borde redondeado y base anular (fig. 9), réplica en cerámica de "servicio" de los cajetes Naranja Delgado que se distribuyen por el centro de México y área maya desde la fase



Fig. 9.— Cajete del tipo Kanachén Negro, V. Kanachén perteneciente a la tumba 1 del Satunsat.

Tlamimilolpa Tardío (300-400 d.C.) de Teotihuacan (Rattray, 1981: 60-61).

Todos estos grupos se caracterizan por la aparición constante de manchas de cocción de color pardo-amarillento.

El segundo conjunto, caracterizado por el reducido espesor de sus paredes, se compone de cuatro grupos:

— ChenKoh Naranja, al que aparecen asociados tres formas distintas.

La más popular son los cajetes de base plana y paredes rectas con decoración aplicada (caras de zoomorfos y barras verticales entre ellos) e incisa (líneas en el exterior, paralelas al borde). Los cajetes de paredes recto-divergente sin decoración y pequeñas ollitas con decoración aplicada-incisa son escasas (fig. 10).

— Chactún Crema, encuentra su representación en tapaderas de cilindros trípodes y escasos fragmentos de los mismos.



Fig. 10.— Cajete del grupo Chenkoh Naranja, perteneciente a la colección Hedlund (Museo Regional de Yucatán).

— Acú Ante-Café presenta la misma decoración y formas asociadas al grupo ChenKoh Naranja. (fig. 11)

— Kochol Negro, caracterizado sobre todo por los cilindros trípodes con soportes mazizo-cónicos, zoomorfos y/o tipo losa con perforaciones triangulares de estilo teotihuacano. (fig. 12)

Las vajillas de acabado burdo, presentan estriaciones exteriores con dos formas fundamentales: grandes cazuelas de base anular y paredes recto-divergentes y ollas de cuerpo globuloso y borde evertido al exterior. Su denominación según el sistema Tipo-Variedad será presentada en publicaciones posteriores.



Fig. 11.— Cajete del grupo Acú Ante-Café, hallado en MA-Plataforma Basal/Pozo 3.



Fig. 12.— Fragmentos de cajetes pertenecientes al grupo Kochol Negro (MA-Plataforma Basal/Pozo 3).

En cuanto a la distribución, la presencia del Complejo Oxkintok Regional ha sido detectada en algunos sitios ubicados en el extremo NW de la península del Yucatán como Uyalceh e Ixil cuyas colecciones se encuentran depositadas en el Museo Regional de Yucatán⁵.

Por otro lado se revisaron las colecciones de la ceramoteca del INAH, siendo los resultados al N y NW de Puuc negativos. Lo mismo puede decirse hacia el S y SW salvo en Jaina donde se observaron restos de una vasija entera y fragmentos de otras tres pertenecientes al complejo Oxkintok Regional⁶. Hacia el SE, en Becán, la fase Sabucan parece tener rasgos de este complejo.

Aparentemente las semejanzas parecen restringirse a unos 20 fragmentos de tapas, soportes y aplicaciones del tipo grano de cacao, además del cilindro trípode Baxbachan Plano-Relieve, V. Baxbachan pero, al igual que ocurre en la fase Oxkintok Regional, los cilindros trípodes hacen su primera aparición con patas losa en los grupos Aguila Naranja y Balanza Negro equivalentemente a los denominados por nosotros Chenkon Naranja y Kochol Negro.

La diversidad en técnicas decorativas es más rica en Sabucan pero también aparece el acanalado y aplicado-modelado como en el complejo Oxkintok Regional.

En cuanto a los tipos domésticos la variedad Flamboyán del tipo Aguila Naranja puede equipararse al

Hunabchen Naranja, ambas tienden a ser casi rojas, son mejores técnicamente (adherencia del engobe, acabado, etc.) y presentan bordes biselados.

La mayor diferencia entre una y otra fase está constituida por la pervivencia de la decoración policroma en tipos "transicionales" como el Yaloche Crema Policromo, V. Fulano y la variedad Dzaptun del tipo Saxche Naranja Policromo.

Esta pervivencia podría explicarse por su posición fronteriza con el Petén Central donde la decoración policroma es continua hasta el Clásico Tardío. Sin embargo en la región Puuc el complejo Oxkintok Regional coincide con la aparición, por un lado, de rasgos foráneos (¿teotihuacanos?) tanto en la arquitectura de algunos sitios (Oxkintok, Dzibichaltún) como en la cerámica. Y por otro, con el inicio del desarrollo de un estilo arquitectónico (Oxkintok Temprano/Proto-Puuc) y de una tradición cerámica característica del NW de la península del Yucatán.

Resumiendo, a través de los datos expuestos, se puede apreciar que la extensión del complejo Oxkintok Regional se limita, según los datos conocidos hasta ahora, a una zona en el NW de Yucatán que incluye los alrededores de Mérida, Maxcanú y probablemente las costas Norte y Occidental de este sector.

Se confirma la interpretación de Brainerd de que el complejo es distinto de los anteriores y algunos contemporáneos de la Península.

Al mismo tiempo, este complejo muestra en algún sentido el contacto con la cultura teotihuacana. Este "contacto" o "influencia" se manifiesta, sobre todo, en formas y modas decorativas como las vasijas trípodes con tapadera, las aplicaciones de "grano de cacao" y caritas antropomorfas en la base de los cilindros trí-

⁵ Para una descripción de estos sitios ver Schmidt y Varela, 1989.

⁶ Estos fragmentos pertenecen a una recolección de superficie, efectuada por el Sr. Eduardo Toro en 1978.

podés y soportes rectangulares calados con triángulos.

Este período es contemporáneo a las fases Xolalpan Tardío/Metepec en Teotihuacan y a la fase Monte Albán IIIA donde también son frecuentes los vasos cilíndricos con soportes rectangulares huecos (Rat-tray, 1981: 63).

Por ello, la presencia teotihuacana en asentamientos como Kaminaljuyú en el altiplano, o Tikal y otros sitios del área maya central, así como en Matacapán en la costa del Golfo Meridional tendrán que ser objeto de detalles comparaciones para determinar la naturaleza de estos "contactos" o "influencias". Resulta interesante reseñar, sin embargo, que en el "Barrio de los Mercaderes" de Teotihuacán, existe, en palabras de E. Rattray, 1981: 65) una alta proporción de cerá-

Reconocemos el peligro existentes en las tipologías que tratan de mostrar participación a partir de "similitudes" o "influencias", ya sea en la misma tradición o esfera de interacción. En trabajos posteriores trataremos de que la cobertura en cuanto a la elección de atributos sea lo más amplia posible (arquitectura, lítica, inscripciones, etc.).

mica extranjera durante la fase Metepec (30%), la cual proviene principalmente de Veracruz y el Norte de Yucatán aunque pertenecen al Clásico Tardío de esa región.

En Oxkintok, aunque los rasgos arquitectónicos teotihuacanos no son muy claros, el sistema talud-tablero aparece en el mismo basamento piramidal donde se define este complejo cerámico. Los entierros 2, 3 y 4 son inmediatamente anteriores a la remodelación de tono de basamento y coinciden con las tumbas 1 del Satunsat y 5 de la estructura CA 3. Es decir parece que hay una "intrusión" de ideas foráneas en el sitio lo suficientemente importantes como para efectuar entierros en edificios de carácter ceremonial y civil, y remodelar la arquitectura pre-existente. Epigráficamente se produce un "hiatus", contamos con fechas anteriores (dinteles de Serie Inicial del CA 6 y CA 5 y la Miscelánea 18) y posteriores.

Por lo dicho anteriormente esta "intrusión" parece tener para el yacimiento características comparables a fenómenos observados en asentamientos mayas de las Tierras Bajas del Sur, aunque para el Norte de Yucatán dichos fenómenos se darían más tardíamente.

